



## Ajuntament de Sant Antoni de Vilamajor

PLEC DE PRESCRIPCIONS TÈCNIQUES PARTICULARS PER A LA CONTRACTACIÓ DEL SERVEI DE NETEJA DE L'ESCOLA JOAN CASAS (EXP. 2315/2024).

**DILIGÈNCIA.-** Per fer constar que el present plec de prescripcions tècniques particulars ha de regir el Contracte per a la prestació del Servei de neteja de l'escola Joan Casas, que ha estat informat favorablement per Secretaria i Intervenció i que ha estat aprovat per la Junta de Govern Local en data 11 de juliol de 2024.

La Secretària,  
Núria Fàbregas Pujadas.

Document signat electrònicament al marge en la data que hi figura.





## Ajuntament de Sant Antoni de Vilamajor

### 1. Objecte del contracte.

És objecte del contracte la prestació del Servei de neteja ordinària de les instal·lacions municipals corresponents a l'Escola Joan Casas, situades al Carrer Ramón Berenguer IV, núm. 21, de Sant Antoni de Vilamajor.

La superfície de l'equipament públic municipal és de 2.349,61 m<sup>2</sup> útils.

S'entén per neteja ordinària totes aquelles tasques de neteja establertes inicialment mitjançant aquest plec i el plec de clàusules administratives particulars. La neteja abastarà tots els elements inclosos a les dependències (paviments, sostres, parets, portes, mobiliari, prestatgeries, elements de decoració, equipaments i altres existents), així com les seves instal·lacions (vidres, persianes, conduccions, cortines, etc.).

L'Empresa de serveis de Vilamajor, La Municipal S.L.U, realitza tasques de suport en la neteja integral de l'equipament, en horari de matí, de dilluns a divendres, d'acord amb el detall d'aquests plecs i el plec de clàusules administratives particulars.

### 2. Descripció de les instal·lacions.

L'equipament públic municipal compta amb diversos espais i dependències, que es distribueixen d'acord amb els plànols de l'**annex núm. I**. Les superfícies dels diferents espais es poden consultar a l'**annex núm. II**.

### 3. Organització del servei.

#### Pla de treball:

L'empresa adjudicatària haurà de complir amb el pla de treball corresponent a l'**annex núm. III**. L'esmentat document podrà ser modificat, a proposta de l'empresa adjudicatària o d'aquest Ajuntament. Per a qualsevol canvi en la planificació, l'Ajuntament haurà d'atorgar prèviament el vist i plau per escrit. En cap cas, la no obtenció de resposta es pot entendre afirmativament.

L'objectiu principal de la planificació de les tasques diàries és la maximització de la prestació del servei i el control per part de l'Ajuntament, el qual es reserva aquesta facultat sense perjudici de l'obligació que té el contractista de vigilar, per ell mateix o per la persona que disegni, la tasca que realitza.

Tal com es desprèn del pla de treball, la prestació del servei, s'efectuarà de dilluns a divendres. Puntualment, per necessitats del servei, la neteja es realitzarà en caps de setmana o durant les vacances escolars.

Com a criteri general, la prestació del servei de neteja no pot afectar en cap cas l'ús normal de l'equipament municipal.

#### Nombre d'hores setmanals totals:

Els treballs a contractar comprenen un total de **80 hores setmanals**, que es distribuïran de la següent manera d'acord amb el personal mínim que ha de prestar el servei:

OPERARI/S NETEJADORS	JORNADES	HORES/SETMANA
1	16.30h a 20.30h	20h
2	16.30h a 20.30h	20h
3	16.30h a 20.30h	20h
4	16.30h a 18,30h	10h
5	16.30h a 18,30h	10h





## Ajuntament de Sant Antoni de Vilamajor

### Nombre d'hores mensuals totals:

Els treballs a contractar es desenvoluparan d'acord amb les hores setmanals constatades anteriorment, durant 11 mesos l'any, de gener a juliol i de setembre a desembre.

#### **4. Personal, horari i control d'assistència.**

L'adjudicatari serà el responsable de tot el personal destinat als treballs objecte del servei de neteja, i del sotmetiment a les normes de seguretat i control que procedeixin i/o s'assenyalin per aquest Ajuntament.

El personal del Servei de neteja es trobarà al lloc de treball assignat durant l'horari establert. Serà responsabilitat de la pròpia empresa adjudicatària controlar la presència física i l'hora d'entrada i sortida dels seus treballadors. A efectes de control i execució del servei, el control horari s'haurà de trametre periòdicament a l'Ajuntament.

La prestació del Servei de neteja és durà a terme de dilluns a divendres, exceptuant els festius, d'acord amb el calendari de l'Ajuntament. El Servei es realitzarà dins la franja horària compresa entre les 16.30h i 20.30h, i **l'hauran de prestar un mínim de quatre persones i un màxim de cinc, malgrat actualment l'estan prestant cinc**, segons consta al pla de treball annex.

La prestació del servei inclou les següents neteges a fons:

- Una neteja a la finalització del curs escolar i, per tant, durant les vacances d'estiu.
- Una neteja dins els deu dies anteriors a l'inici del curs escolar (mes de setembre).
- Una neteja durant les vacances de nadal escolars.

El mes d'agost, atès que l'escola Joan Casas està tancada, no s'haurà de prestar el servei. Per tant, la prestació del servei serà d'onze mesos.

El personal adscrit a la prestació del servei té l'obligació de complir els horaris assignats en cada cas, compromís que en cas d'absències per malaltia o baixes del personal hauran de ser coberts de forma immediata per part de l'empresa adjudicatària.

#### **5. Materials.**

Seràn a càrrec exclusiu del contractista la maquinària, els estris i els productes de neteja, els accessoris i mitjans auxiliars que siguin necessaris per a prestar el servei d'acord amb les estipulacions contingudes en els plecs. Els mitjans mecànics s'hauran d'adaptar a les característiques concretes del servei, estar en perfecte estat de revisió i documentació i ser suficients per a una correcta higiene i desinfecció dels elements objecte de neteja.

També es considera inclòs el subministrament de tots els elements expenedors i consumibles fungibles que hagin de reposar-se: paper higiènic, tovalloles de paper, bosses de plàstic, sabó de mans, ambientadors, etc. Tots els materials fungibles es reposaran amb la periodicitat necessària per tal que en cap moment el servei no presti cap mancança. L'empresa adjudicatària garantirà un adequat estoc de productes.

Els elements expenedors que es deteriorin també s'hauran de reposar amb la màxima celeritat possible a càrrec de l'adjudicatària. Els elements hauran de ser iguals o similars als que hi hagi.

En cas d'anomalies degudes a la utilització o subministrament de materials incorrectes, l'empresa adjudicatària estarà obligada a assumir el cost de les reparacions necessàries, així com de qualsevol desperfecte, pèrdua o deteriorament en els béns, objectes i instal·lacions a netejar, quan es produeixin com a conseqüència de la realització del servei de neteja.

L'empres adjudicatària haurà de:

- Utilitzar els productes de neteja en quantitats mínimes recomanades pel fabricant per tal d'evitar la contaminació de l'aigua.
- Disposar de les fitxes de seguretat dels productes i conèixer els símbols de perillositat i toxicitat.





## Ajuntament de Sant Antoni de Vilamajor

- Utilitzar preferentment productes amb envàs de gran format que permeti reomplir en envasos petits, més còmodes per l'ús diari, en un envàs reutilitzable. A més, és requisit imprescindible que els productes de neteja que s'utilitzin disposin d'un d'aquests sistemes de certificació de producte, conforme que son sostenibles i respectuosos amb el medi ambient :
  - AISE (International Association for Soaps and Detergents and Maintenance Products).
  - ECODetergente\_Ecocert.
  - ECO LABEL.
  - Altres amb un valor equivalent.
- Utilitzar paper higiènic reciclat.
- Les baietes, draps, tiràs i similar, seran preferentment reciclades i reutilitzables. S'evitarà els productes d'un sol ús i si no és possible, s'escollirà com a primera opció, paper reciclat. Es reservarà l'ús de productes d'un sol ús, al mínim imprescindible. Per tal que l'Ajuntament de Sant Antoni de Vilamajor pugui corroborar el compliment d'aquests requisits mediambientals, l'empresa adjudicatària, amb anterioritat a l'inici de la prestació del servei, presentarà un llistat amb tots els productes a utilitzar, així com els respectius fulls de seguretat i instruccions concretes per a la seva manipulació i ús, amb una descripció sobre la funció del producte i la dosificació correcta, així com els altres aspectes ambientals que puguin ser d'interès. Qualsevol canvi en els productes utilitzats requerirà una comunicació prèvia, el compliment estricte de totes les prescripcions que li siguin d'aplicació i una justificació del canvi de producte. L'Ajuntament haurà de d'atorgar prèviament, per escrit, el seu vist i plau.

### 6. Sostenibilitat i medi ambient.

L'empresa adjudicatària serà la responsable de dur a terme el servei de neteja d'acord amb un consum responsable de consumibles i aigua. Per això, haurà de realitzar totes les actuacions del servei d'acord amb la normatives mediambientals vigents.

A més, l'empresa adjudicatària haurà d'executar el servei d'acord amb les següents estipulacions:

- Pel que fa a l'estalvi energètic:
  - Evitar encendre i apagar constantment els fluorescents.
  - Tenir cura d'apagar els llums quan es surt d'un espai i apagar els llums dels espais on no hi ha ningú.
  - Netejar amb aigua freda sempre que sigui possible.
  - Procurar que les portes i les finestres estiguin ben tancades quan funcioni la calefacció o l'aire condicionat.
- Estalvi d'aigua:
  - Alertar la persona responsable del manteniment si s'observa un mal funcionament de les instal·lacions (pèrdues d'aigua, etc.).
  - Aplicar al màxim la neteja en sec abans de fer un procés en humit.
  - Assegurar-se que la quantitat d'aigua utilitzada per a la neteja (lavabo, menjadors, cuines, etc.) és l'adequada.
  - Utilitzar el detergent necessari en la seva mesura justa, ja que comportarà menys formació d'escuma.

### 7. Descripció de les tasques de neteja a desenvolupar.





## Ajuntament de Sant Antoni de Vilamajor

---

**La neteja de l'equipament municipal i els seus annexos ha de ser integral**, i ha d'incorporar tots els elements, accessoris i instal·lacions que contingui, i els elements i objectes que formin part del mateix, malgrat no se'n faci referència expressa en aquest plec, de manera que els treballadors hauran de vetllar per deixar l'equipament en perfecte estat de neteja.

És primordial assolir un impacte visual positiu de l'edifici i les seves dependències, de manera que en cap cas hi pot haver pols, brutícia, paviments, lavabos i/o vidres amb brutícia.

Per tant, s'ha d'entendre que les tasques de neteja que realitza l'Empresa de Serveis, La Municipal, S.L.U, en torn de matí són estrictament de suport, de manera que no se li podran atribuir responsabilitats en cas d'incompliment de les exigències d'aquest plec i el PCAP.

### PAVIMENT

Pel manteniment dels sòls de terratzo es realitzarà un escombrat o aspirat i a continuació un fregat amb màquines per les zones comunes, aules, oficines, menjador, etc. i eliminació de taques amb productes de neteja i desinfecció adequat a la zona de neteja.

El manteniment del parquet i gres porcellànic s'efectuarà amb tiràs i a continuació un fregat de terres amb sistema wite i eliminació de taques amb productes de neteja i desinfecció adequat a la zona de neteja.

Les estores i les moquetes s'aspiraran en profunditat. Es procedirà periòdicament a una neteja més profunda i més completa amb un xampú adient o un compost especial que, a més d'exercir l'acció netejadora, tingui per objecte avivar els colors dels terres tèxtils, tornant-los al seu aspecte original. Les taques es trauran amb regularitat i cada cop que es produeixin.

Els terres especials, com poden ser els d'acer inoxidable, alumini, etc., que les seves propietats requereixin un tractament especial, se sotmetran al tractament especial en funció de les recomanacions que doni el fabricant.

### SOSTRES I PARETS

Es mantindran en tot moment lliures de pols, que es traurà amb aspiradors amb mànec telescòpic o bé amb un tiràs sec, net i tractat. La fregada, si escau, d'aquestes superfícies -en el cas que es puguin fregar- es farà amb raspalls suaus i una solució detergents neutre tebi.

### PORTES

Els frens de les portes o dels accessos als locals (marcs de portes, interruptors, etc...) es trauran degudament per tal que estiguin en tot moment en perfectes condicions de neteja

### VIDRES INTERIORS I EXTERIORS

S'hauran de netejar els vidres interiors i exteriors que pertanyin a portes o finestres, i s'ha d'incloure la neteja dels marcs. S'utilitzarà exclusivament microfibra i productes anti-petjada també s'utilitzarà la barra tucker.

### PUNTS DE LLUM, FLUORESCENTS, INDICADORS, LLUMINOSOS, ENDOLLS, INTERRUPTORS, QUADRES ELÈTRICS, TELÈFONS, RADIADORS, ETC.

Aquestes superfícies les mantindrem lliures de pols amb baieta de microfibra.

Als indicadors lluminosos, endolls, interruptors, etc. es netejaran amb productes neutres i baieta de microfibra específica.

Les portes, radiadors, quadres, elèctrics, etc. es netejaran amb baieta de microfibra i producte de neteja i desinfecció adequat a la zona perquè estiguin en tot moment en perfectes condicions de neteja.

### GALLEDES I PAPERERES

S'han de buidar i fer separació per tipus de residus i netejar.

### EQUIPS D'OFICINA ELECTRÒNICS





## Ajuntament de Sant Antoni de Vilamajor

---

Els ordinadors, pantalles, teclats, impressores, fotocopiadores, etc... es netejaran amb un baieta especial de microfibra que incorpori fibra de carboni a la que s'afegirà un producte antiestàtic apropiat.

### PERSIANES

Totes les persianes es mantindran lliures de pols i es procedirà a una neteja externa a fons segons la freqüència que marquin els quadres annexes.

### METALLS

Els acers inoxidable i ascensor es netejaran amb detergent neutre (producte desengreixant i abrillantador especial) i s'exclourà de la seva neteja tot agent abrasiu que pogués ratllar-los o qualsevol producte àcid que pugui alterar el seu anoditzat.

### MOBILIARI

S'ha de mantenir en condicions i treure la pols a tota la superfície amb camusses captadores de pols i es repassaran les ratllades que es puguin provocar per l'ús normal (baietes de microfibres). Els mobles rentables es fregaran amb regularitat, aplicant una capa fina de producte protector neutre que eviti l'adhesió de la brutícia.

Als mobles de fusta se'ls aplicarà amb periodicitat una capa especial que mantinguin les seves condicions originals.

Els mobles entapissats es raspallaran i aspiraran profundament, es netejaran amb productes adients les tapisseries de pell sintètica, plàstica, etc.

### LAVABOS, VESTIDORS I DUTXES

S'han de netejar amb especial atenció i desinfectar els vàters, vidres, aixetes, piques dutxes i terres de les diferents instal·lacions sanitàries.

S'evitarà l'ús d'àcids ja que a la llarga provoquen danys irreparables a les canonades, paviments i accessoris.

S'utilitzaran detergents adients i camusses no abrasives que no puguin ratllar les superfícies i s'aplicaran desinfectants i desodorants.

Per a la neteja de les superfícies dels lavabos (miralls, sanitaris, aixetes i rajoles) s'utilitzarà baieta de microfibra i detergent.. Pels terres es farà un fregat amb sistema de doble galleda amb detergent desinfectant).

S'efectuarà també una ozonització post-neteja cada 6 mesos.

### 8. Condicions del servei.

El Servei de neteja comprèn un conjunt de tasques diàries, setmanals, mensuals, quadrimestrals, trimestrals i anuals.

El pla de treball és un recull de les tasques de neteja diàries i setmanals que s'han de dur a terme per l'empresa adjudicatària, i que es concreten a continuació:

#### Neteja diària:

- Ventilació dels diferents espais a netejar.
- Buidar i netejar cubells i papereres.
- Netejar la pols del mobiliari (taules, cadires, prestatgeries, taulells, pissarres, portes, etc. ) de les aules, sales, tutories, despatxos, vestíbuls...
- Neteja de la pols dels estris d'oficina (maquinària, fotocopiadora, telèfon, ordinadors, etc. ).
- Escombrar els paviments i tiràs dels terres amb baietes.
- Fregat mecànic de zones comunes.
- Fregat sistema wite per aules, tutories, oficines, etc...





## Ajuntament de Sant Antoni de Vilamajor

---

- Neteja de portes de pas.
- Neteja de vidres que per la seva alçada o lloc embrutin per empremtes o altres raons.
- Neteja de forma acurada i desinfecció de sanitaris (miralls, accessoris, buidar papereres, etc...).

### Neteja setmanal:

- Desempolsat de marcs, radiadors, portes i marcs.
- Desempolsat de quadres, plantes, figures, etc...
- Desempolsat de finestres, baranes, etc...
- Neteja específica del mobiliari.
- Neteja a fons del menjador (dos cops per setmana).
- Neteja dels residus adherits i taques dels paviments.

La resta de tasques (mensuals, quadrimestrals, semestrals i anuals), amb anterioritat a l'inici de la prestació del servei, s'hauran d'organitzar i comunicar a aquest Ajuntament en el termini d'un mes a comptar des de l'inici de la prestació del servei. Aquestes tasques hauran de preveure i complir amb les estipulacions d'aquests plecs:

### Rotatiu:

- Ozonització dels lavabos, aules, tutories, etc...

### Neteja mensual:

- Neteja completa de taquilles, portes i marcs.
- Neteja de punts de llum, radiadors, etc...
- Neteja detallada de rajoles.

### Neteja quadrimestral:

- La neteja de vidres la realitzarà una empresa especialista, tres vegades l'any, i els costos seran a càrrec de l'adjudicatari.

Els vidres considerats de fàcil accés es netejaran dins la rutina habitual de neteja per part del personal adscrit al servei.

### Neteja semestral:

- Neteja dels lavabos amb detergent específic i ozonització.

### Neteja anual:

- Neteja de persianes exteriors.
- Neteja de persianes interiors.
- Neteja de vidres en alçada, per una empresa especialista. Els costos seran a càrrec de l'adjudicatari.

## 9. Desperfectes.

L'adjudicatari respondrà de tots els danys i desperfectes que, voluntàriament o involuntàriament, causi el personal que presti el servei de neteja, i haurà de reparar o substituir immediatament tots els desperfectes causats. Si no ho fes, es descomptarà el cost de reparació i/o substitució dels desperfectes de la facturació corresponent.

## 10. Inspecció sanitària.

L'Ajuntament podrà inspeccionar les condicions higiènico-sanitàries dels serveis prestats i revisarà l'actuació de l'empresa que està obligada a facilitar tota la informació i documentació que li sigui







## Ajuntament de Sant Antoni de Vilamajor

requerida pel personal inspector.

De la visita s'aixecarà acta d'inspecció i si s'observessin incompliments de les normes higiènic-sanitàries d'aplicació i de les obligacions contractuals procedirà l'obertura d'un expedient per determinar les corresponents penalitats/responsabilitats.

### 11. Supervisió del servei.

L'adjudicatari del servei es comprometrà a implantar un sistema de supervisió del servei. Aquesta mesura es pactarà amb els responsables de l'administració i s'implementarà com a molt tard durant els primers dos mesos del contracte seguint les pautes i mètodes que s'estableixin conjuntament entre l'empresa i l'Ajuntament de Sant Antoni de Vilamajor.

El supervisor haurà de disposar d'un vehicle per desplaçar-se pels diferents centres i repartir el material. Aquest vehicle serà propietat de l'empresa adjudicatària, que serà responsable del seu adequat manteniment.

L'adjudicatari haurà de disposar i garantir la disponibilitat d'un servei d'atenció telefònica des de les 8.00h a les 21.00h, de dilluns a divendres, excepte festius municipals, per atendre qualsevol urgència o imprevist que es pugui produir o sol·licitud que formulin els responsables de l'administració.

Entre d'altres, les tasques que ha de desenvolupar el supervisor són:

- a) Assegurar-se de l'adient organització i distribució dels llocs de treball pel millor aprofitament de la plantilla per a realitzar les tasques de neteja previstes en aquest plec.
- b) Dirigir, coordinar, i controlar al personal al seu càrrec
- c) Donar suport, motivar i donar formació en el seu lloc de treball al personal suplent i de substitució de l'adient realització de les tasques, procediments, àrees i altres obligacions pròpies de cada lloc de treball en cada centre.
- d) Solucionar les incidències per a garantir la continuïtat dels serveis. Garantir la disponibilitat del personal, adequant-se als llocs de treball necessaris per a efectuar la neteja establerta per a cada dia laboral operatiu (propostes de contractes temporals de substitucions de personal fix, de reserva i reforços, etc.).
- e) Assegurar el seguiment d'una adequada política de gestió de personal, i vetllar per la seguretat i salut en el treball.
- f) Comunicar-se de forma contínua i a diari amb els seus treballadors/es, per tal de poder informar i anticipar als responsables de l'Administració sobre qualsevol tema d'interès relatiu al servei de neteja contractat.
- g) Controlar i assegurar la realització del programa de serveis (tasques i freqüències de neteja establertes, acompliment de les neteges de fons, vidres, lluminàries, sostres, conduccions i altres tasques especialistes).
- h) Supervisar de forma rutinària la qualitat del servei de neteja a tots els centres assistint als controls de qualitat que es requereixin, i posteriorment analitzar i avaluar els resultats del control de qualitat del servei conjuntament amb els responsables de l'administració, per tal d'unificar i establir criteris.

### 12. Control qualitatiu del contracte.

L'Ajuntament de Sant Antoni de Vilamajor disposa de la potestat per a la realització de verificacions periòdiques per tal de comprovar la prestació del servei d'acord amb tot allò estipulat al PPT, PCAP i oferta presentada per l'empresa adjudicatària.

En cas que el responsable del contracte detecti incompliments o una prestació defectuosa, ho comunicarà al contractista amb els efectes previstos a la clàusula referida a les penalitats del PCAP.







## Ajuntament de Sant Antoni de Vilamajor

### 13. Pressupost base de licitació.

D'acord amb la dotació horària establerta i amb el nombre de treballadors/es necessaris/es, s'ha procedit a fer els càlculs de costos del contracte.

La fórmula utilitzada per al càlcul del pressupost base de licitació (PBL) és la següent:

**PBL = Costos directes (CD) + Costos indirectes (CI) + Despeses generals d'estructura + Benefici industrial + IVA (21%).**

#### Costos directes (CD):

Els costos directes per a la prestació del Servei són:

- Costos de personal i Seguretat Social.
- Llicències i permisos.
- PRL, salut i uniformitat.
- Materials.
- Maquinària.

El càlcul del cost del personal que prestarà el servei s'ha realitzat de conformitat amb els preus que figuren al vigent Conveni col·lectiu de treball del sector de neteja d'edificis i locals de Catalunya per als anys 2022 a 2025.

Pel que fa al cost de Seguretat Social de l'empresa, s'ha uniformat el percentatge de càlcul al 34% del sou.

La resta de costos són fruit d'aplicar un determinat percentatge al cost de personal, d'acord amb la *guia per calcular l'escandall de costos del servei de neteja (2023-2025)* de la Generalitat de Catalunya – Direcció General de Contractació Pública:

- El cost del personal, inclòs el percentatge de Seguretat Social, d'acord amb l'horari i número d'operaris previst és de 41.967,29 euros anuals (prestació del servei d'11 mesos).
- Els costos es desgranen de la següent manera:

CONCEPTE	DESCRIPCIÓ	PERCENTATGE	IMPORT TOTAL (En base al cost de personal)
Cost de personal i SS	D'acord amb el Conveni col·lectiu de treball del sector de neteja d'edificis i locals de Catalunya per als anys 2022 a 2025		41.967,29 €
Llicències i permisos	Inclou la cobertura dels dies d'assumptes propis i els permisos retribuïts del conveni	2,50%	1.049,18 €
PRL, salut i uniformitat	Inclou EPI ordinaris, revisions mèdiques i uniformitat del personal	1,70%	713,44 €
Materials	Inclou estris, productes, cel·lulosa i bosses	8%	3.357,38 €
Maquinària	Inclou maquinària per al servei, fregadores, rotatives, carros, etc	1,40%	587,54 €
<b>TOTAL</b>			<b>47.674,84 €</b>

#### Costos indirectes (CI):

Es consideren costos indirectes els vehicles i les comunicacions, i es xifren en un total del 1,25% del costos directes. Per tant, els costos indirectes relatius a la prestació del servei de neteja són **595,94**





## Ajuntament de Sant Antoni de Vilamajor

euros.

### Despeses generals d'estructura:

Les despeses generals d'estructura inclouen el personal d'estructura d'administració, supervisió i direcció de les empreses, despeses financeres, taxes, assegurances, oficines centrals, despeses comercials etc, i es xifra en un 13% dels CD i CI. Per tant, les despeses generals d'estructura per a la prestació del servei de neteja són **6.275,20 euros**.

### Benefici industrial:

El benefici industrial està xifrat en un 6% dels CD i CI. Per tant, ascendeix a un import de **2.896,25 euros**.

### IVA (21%):

L'IVA a aplicar és del 21%.

En conseqüència, **el pressupost base de licitació del contracte pel servei de neteja de l'escola Joan Casas és de 69.505 10 euros, IVA inclòs.**

CONCEPTE	IMPORT
Costos Directes	47.674,84 euros
Costos Indirectes	595,94 euros
Despeses generals d'estructura	6.275,20 euros
Benefici industrial	2.896,25 euros
<b>TOTAL (base imposable)</b>	<b>57.442,23 euros</b>
IVA (21%)	12.062,87 euros
<b>TOTAL (IVA inclòs)</b>	<b>69.505,10 euros</b>

### **14. Subrogació de personal.**

Serà d'obligada execució per part de l'empresa adjudicatària la subrogació de tot el personal que hagi generat aquest dret d'acord amb el que preveu l'article 130 de la Llei de contractes del sector públic (LCSP).

Com a **annex núm. IV** del PCAP, i d'acord amb el propi article 130 de la LCSP, es publica la informació relativa a la subrogació per tal que les empreses licitadores la tinguin en consideració. Les dades contingudes en aquest annex es corresponen amb la realitat del moment en què l'empresa adjudicatària prestadora del servei i empleadora va informar l'òrgan de contractació de l'Ajuntament de Sant Antoni de Vilamajor. En conseqüència, aquestes dades poden haver patit canvis en el moment d'haver-se d'executar la subrogació del personal. L'annex conté la informació següent en relació a les persones afectades per la subrogació: categoria, tipus de contracte, jornada, data d'antiguitat, venciment del contracte, salari brut anual i complements.

En compliment de la clàusula 130.6 de la LCSP, el contractista sortint ha de respondre dels salaris impagats a les persones treballadores afectades per la subrogació, així com de les cotitzacions a la Seguretat Social meritades, fins i tot si es resol el contracte i aquelles siguin subrogades pel nou contractista, sense que en cap cas aquesta obligació correspongui a aquest últim. En aquest cas, l'Ajuntament de Sant Antoni de Vilamajor, una vegada acreditada la manca de pagament dels salaris esmentats, procedirà a la retenció de les quantitats degudes al contractista per garantir el pagament dels salaris esmentats, i a la no devolució de la garantia definitiva mentre no s'acrediti l'abonament d'aquests.

Abans que finalitzi el contracte i amb l'antelació que estimin oportuna, els serveis tècnics municipals sol·licitaran a l'empresa adjudicatària del servei tota la informació que considerin necessària en relació a les hores de dedicació i el personal susceptible de subrogació en la nova contractació.





## Ajuntament de Sant Antoni de Vilamajor

L'empresa haurà de lliurar aquesta informació en el format i el termini que indiquin els propis serveis tècnics. L'incompliment d'aquesta obligació es considerarà una falta molt greu.

### 15. Gestió de residus i recollida selectiva.

L'empresa adjudicatària es compromet a gestionar els residus i és la responsable de recollir totes les fraccions per separat i fer-les arribar al destí adequat, d'acord amb el sistema de recollida municipal porta a porta segons el calendari comercial, respectant els horaris i els dies de recollida corresponents.

Per a una correcta gestió dels residus s'hauran de complir les següents estipulacions:

- Es prioritzarà la minimització de la generació de residus, aplicant el codi de conducta de les tres R: Reduir, reutilitzar i reciclar.
- L'empresa disposarà d'un sistema de recollida específic en cas de vessaments accidentals dels productes de neteja.

S'utilitzarà preferentment, baietes reutilitzables o bé paper reciclat. Es reduirà al màxim els tiràs d'un sol ús. No es poden fer servir les àrees d'emergència municipal com a sistema habitual d'eliminació de residus. Només es pot utilitzar en circumstàncies justificables. En cas contrari, l'empresa pot ser sancionada.

Pel que fa als residus voluminosos que ocasionalment hi puguin haver, cal portar-los a la deixalleria comarcal i pagar els preus públics corresponents. I pel que fa al buidatge de papereres, corre a càrrec de l'empresa adjudicatària la recollida selectiva de les papereres i la gestió correcta dels residus recollits.

### 16. Prevenció de riscos laborals.

L'empresa adjudicatària ha de disposar d'un Pla de Seguretat i Salut on es recullin les mesures individuals i col·lectives, tant del personal propi com de tercers necessaris per a desenvolupar els treballs amb seguretat. En qualsevol cas, està obligada a seguir en tot moment la legislació vigent en matèria de prevenció de riscos laborals. En aquest sentit, caldrà que aporti la següent documentació:

- a) Dades completes de la persona responsable de la prevenció a l'empresa.
- b) Aportació del document d'alta de la seguretat social (TC2) dels treballadors adscrits al servei.
- c) Avaluació dels riscos específics lligats a l'activitat a desenvolupar.
- d) Actuacions de seguretat i higiene.
- e) Planificació preventiva.
- f) Certificat conforme els treballadors adscrits han rebut la informació i formació pertinent respecte els riscos propis de l'activitat que portaran a terme i les mesures preventives a prendre.
- g) Certificat que l'empresa adjudicatària compleix amb l'article 24 de la Llei de Prevenció de Riscos Laborals i amb el seu desenvolupament en el RD 171/2004, segons el qual està obligat a garantir les condicions de seguretat i salut dels treballadors.

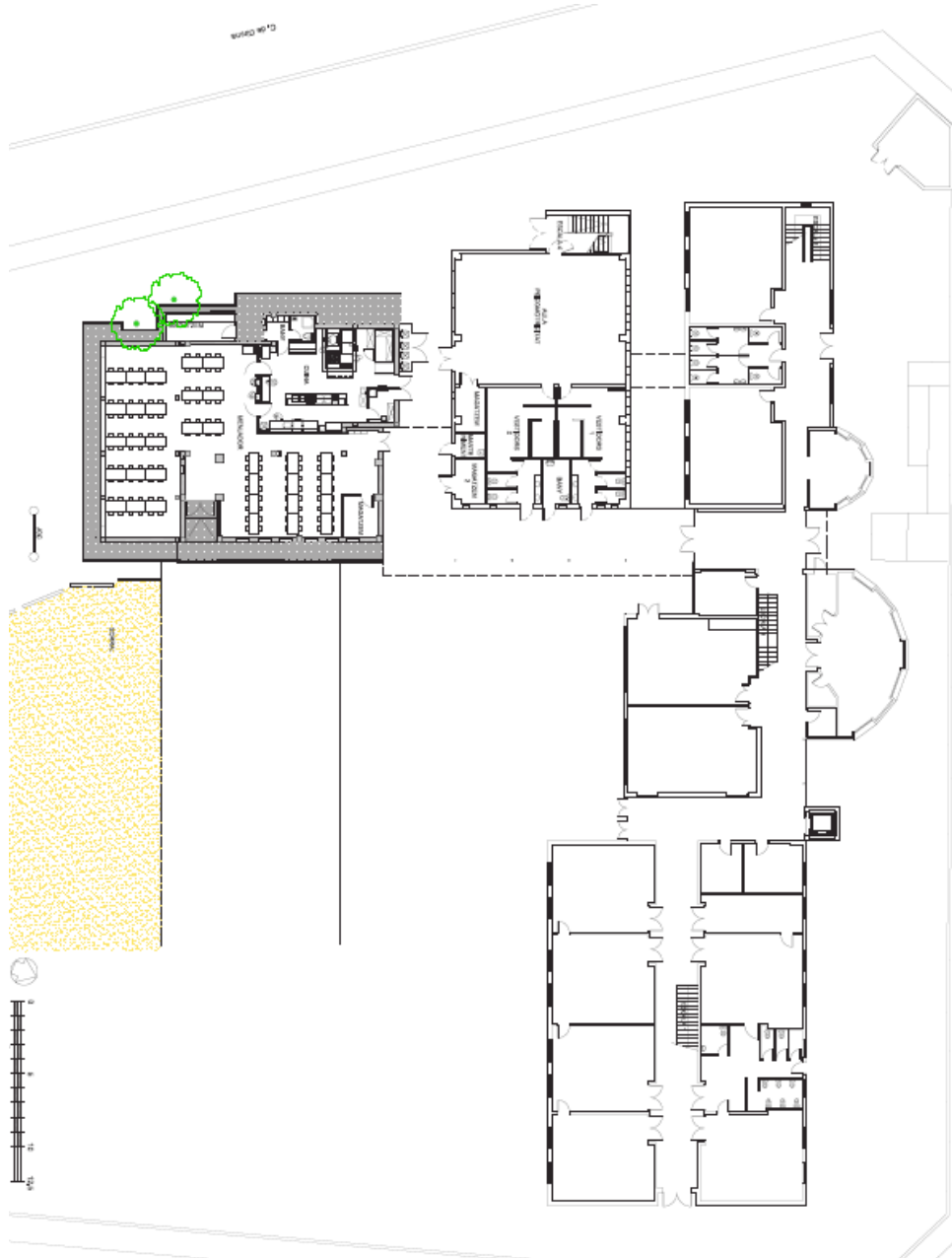
A Sant Antoni de Vilamajor, a la data de la signatura electrònica.





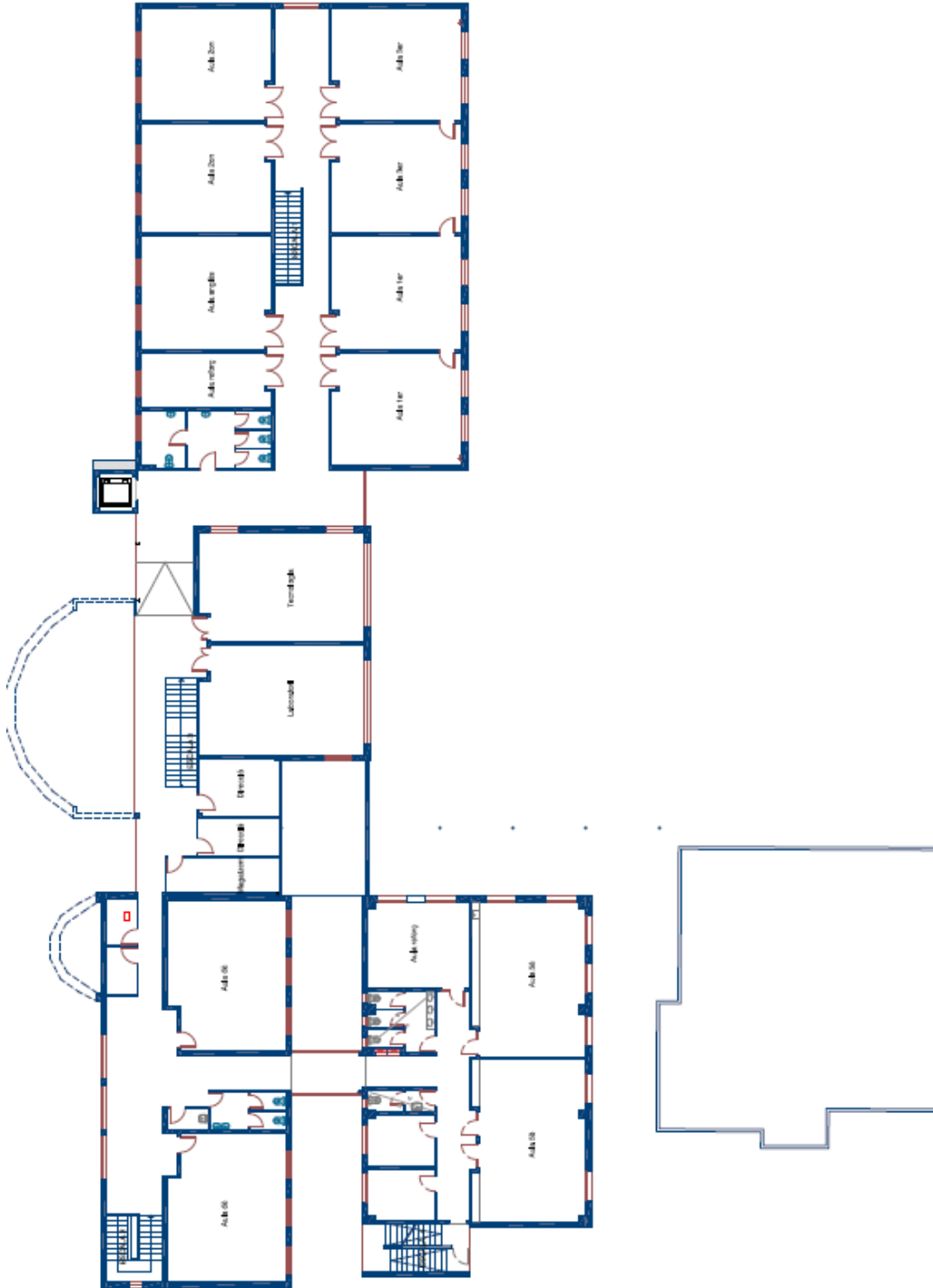
# Ajuntament de Sant Antoni de Vilamajor

## ANNEX NÚM. I.- PLÀNOLS.





# Ajuntament de Sant Antoni de Vilamajor





## Ajuntament de Sant Antoni de Vilamajor

---

### ANNEX NÚM. II.- SUPERFÍCIES ÚTILS.

La superfície útil de l'escola Joan Casas és la següent:

DISTRIBUCIÓ	SUPERFÍCIE ÚTIL
Planta baixa	869,98 m2
Planta pis	771,79 m2.
Edifici nou P.B i pis	435,78 m2
Menjador (inclou ampliació)	272,06 m2
<b>TOTAL</b>	<b>2.349,61 m2</b>







## Ajuntament de Sant Antoni de Vilamajor

### ANNEX NÚM. III.- PLA DE TREBALL.

PLA DE TREBALL													
Aquest pla de treball, pot veure's modificat segons necessitats o exigències del servei.													
JOAN CASAS													
PLANTA 0		FREQUÈNCIA				CALENDARI				Observacions			
AULES P3-P4-P5	ACCIÓ	D	S	M	A	DL	D	DC	DJ	D	DS	D	
Papereres	Buidatge	1											
Mobiliari	Desempolsat	1											
Decoració	Desempolsat	1											
Paviment	Fregat	1											
Paviment	Mopejat	1											
		FREQUÈNCIA				CALENDARI				Observacions			
LAVABOS P3-P4-P5	ACCIÓ	D	S	M	A	DL	D	DC	DJ	D	DS	D	
Papereres	Buidatge	1											
Sanitaris	Fregat	1											
Piques i aixetes	Neteja	1											
Saboneres	Reposició	1											
Paviment	Fregado	1											
Paviment	Mopeado	1											
		FREQUÈNCIA				CALENDARI				Observacions			
DESPATX SECRETÀRIA I ARXIVADOR	ACCIÓ	D	S	M	A	DL	D	DC	DJ	D	DS	D	
Papeleras	Buidatge	1											
Mobiliario	Desempolsat	1											
Decoración	Desempolsat	1											
Paviment	Fregat	1											
Paviment	Mopejat	1											
		FREQUÈNCIA				CALENDARI				Observacions			
SALA AMPA	ACCIÓ	D	S	M	A	DL	D	DC	DJ	D	DS	D	
Papereres	Buidatge	1											
Mobiliari	Desempolsat	1											
Decoració	Desempolsat	1											
Paviment	Fregat	1											
Paviment	Mopejat	1											
		FREQUÈNCIA				CALENDARI				Observacions			
PASSADÍS, ENTRADA I CONSERGERIA	ACCIÓ	D	S	M	A	DL	D	DC	DJ	D	DS	D	
Mobiliari	Desempolsat	1											
Catifes entrada	Escombrat	1											
Paviment	Fregat	1											
Paviment	Mopejat	1											
		FREQUÈNCIA				CALENDARI				Observacions			
LAVABOS ALUMNES I PROFESSORS	ACCIÓ	D	S	M	A	DL	D	DC	DJ	D	DS	D	
Papereres	Buidatge	1											
Sanitari	Fregat	1											
Piques i aixetes	Neteja	1											
Saboneres	Reposició	1											
Paviment	Fregat	1											
Paviment	Mopejat	1											





## Ajuntament de Sant Antoni de Vilamajor

PLA DE TREBALL														
JOAN CASAS														
PLANTA 1		FREQUÈN				CALENDARI				Observacions				
SALA ORDINADORS I	ACCIÓ	D	S	M	A	D	D	D	D	D	D	D	D	
Papereres	Buidatge	1												OPERARI 3 - DE 16:30 A 20:30
Mobiliari	Desempolsat	1												
Impressora	Desempolsat	1												
Paviment	Fregat	1												
Paviment	Mopejat	1												
Equips informàtics	Desempolsat	1												
PLANTA 1		FREQUÈN				CALENDARI				Observacions				
ESCALA	ACCIÓ	D	S	M	A	D	D	D	D	D	D	D	D	
Paviment	Fregat	1												OPERARI 3 - DE 16:30 A 20:30
Paviment	Mopejat	1												
PLANTA 1		FREQUÈN				CALENDARI				Observacions				
PASSADÍS I ASCENSORS	ACCIÓ	D	S	M	A	D	D	D	D	D	D	D	D	
Mobiliari	Desempolsat	1												OPERARI 3 - DE 16:30 A 20:30
Paviment ascensor			1								X			
Interior i porta interior	Desempolsat		1								X			
Paviment ascensor	Fregat	1												
Paviment	Mopejat	1												
PLANTA 1		FREQUÈN				CALENDARI				Observacions				
AULES 2n I 3r DE PRIMARIA	ACCIÓ	D	S	M	A	D	D	D	D	D	D	D	D	
Papereres	Buidatge	1												OPERARI 3 - DE 16:30 A 20:30
Mobiliari	Desempolsat	1												
Decoració	Desempolsat	1												
Paviment	Fregat	1												
Paviment	Mopejat	1												
Equipos informàtics	Desempolsat	1												
PLANTA 1		FREQUÈN				CALENDARI				Observacions				
LAVABOS ALUMNES	ACCIÓ	D	S	M	A	D	D	D	D	D	D	D	D	
Papereres	Buidatge	1												OPERARI 3 - DE 16:30 A 20:30
Sanitaris	Fregat	1												
Piques i aixetes	Neteja	1												
Saboneres	Reposició	1												
Paviment	Escombrat/fregat	1												







## Ajuntament de Sant Antoni de Vilamajor

PLANTA 1		FREQUÈN				CALENDARI							Observacions
AULA ANGLÈS	ACCIÓ	D	S	M	A	D	D	D	D	D	D	D	
Papereres	Buidatge	1											OPERARI 3 - DE 16:30 A 20:30
Mobiliari	Desempolsat	1											
Decoració	Desempolsat	1											
Paviment	Fregat	1											
Paviment	Mopejat	1											
Equips informàtics	Desempolsat	1											
PLANTA 1		FREQUÈN				CALENDARI							Observacions
AULA INFORMÀTICA	ACCIÓ	D	S	M	A	D	D	D	D	D	D	D	
Papereres	Buidatge	1											OPERARI 4 - DE 16:30 A 18:30
Mobiliari	Desempolsat	1											
Decoració	Desempolsat	1											
Paviment	Fregat	1											
Paviment	Mopejat	1											
Equips informàtics	Desempolsat	1											
PLANTA 1		FREQUÈN				CALENDARI							Observacions
ESCALES	ACCIÓ	D	S	M	A	D	D	D	D	D	D	D	
Paviment	Fregat	1											OPERARI 4 - DE 16:30 A 18:30
Paviment	Mopejat	1											
PLANTA 1		FREQUÈN				CALENDARI							Observacions
LABORATORI	ACCIÓ	D	S	M	A	D	D	D	D	D	D	D	
Papereres	Buidatge	1											OPERARI 4 - DE 16:30 A 18:30
Mobiliari	Desempolsat	1											
Decoració	Desempolsat	1											
Paviment	Fregat	1											
Paviment	Mopejat	1											
Equips de laboratori	Desempolsat	1											
PLANTA 1		FREQUÈN				CALENDARI							Observacions
DESPATXOS DE DIRECCIÓ	ACCIÓ	D	S	M	A	D	D	D	D	D	D	D	
Papereres	Buidatge	1											OPERARI 4 - DE 16:30 A 18:30
Mobiliari	Desempolsat	1											
Decoració	Desempolsat	1											
Paviment	Fregat	1											
Paviment	Mopejat	1											
Equips informàtics	Desempolsat	1											





## Ajuntament de Sant Antoni de Vilamajor

PLA DE TREBALL														
JOAN CASAS														
PLANTA 1		FREQUÈN				CALENDARI						Observacions		
AULES 5è PRIMÀRIA	ACCIÓ	D	S	M	A	D	D	D	D	D	D		D	D
Papereres	Buidatge	1												OPERARI 5 - DE 16:30 A 18:30
Mobiliario	Desempolsat	1												
Decoració	Desempolsat	1												
Paviment	Fregat	1												
Paviment	Mojejat	1												
Equips informàtics	Desempolsat	1												
PLANTA 1		FREQUÈN				CALENDARI						Observacions		
AULA D'ESTUDI	ACCIÓ	D	S	M	A	D	D	D	D	D	D		D	D
Papereres	Buidatge	1												OPERARI 5 - DE 16:30 A 18:30
Mobiliari	Desempolsat	1												
Decoració	Desempolsat	1												
Paviment	Fregat	1												
Paviment	Mojejat	1												
Equips informàtics	Desempolsat	1												
PLANTA 1		FREQUÈN				CALENDARI						Observacions		
DESPATXOS	ACCIÓ	D	S	M	A	D	D	D	D	D	D		D	D
Papereres	Buidatge	1												OPERARI 5 - DE 16:30 A 18:30
Mobiliari	Desempolsat	1												
Decoració	Desempolsat	1												
Paviment	Fregat	1												
Paviment	Mojejat	1												
Equips informàtics	Desempolsat	1												
PLANTA 1		FREQUÈN				CALENDARI						Observacions		
ESCALA ACCÉS PATI	ACCIÓ	D	S	M	A	D	D	D	D	D	D		D	D
Paviment	Fregat	1												OPERARI 5 - DE 16:30 A 18:30
Paviment	Mojejat	1												
PLANTA 1		FREQUÈN				CALENDARI						Observacions		
LAVABOS PROFESSORS	ACCIÓ	D	S	M	A	D	D	D	D	D	D		D	D
Papereres	Buidatge	1												OPERARI 5 - DE 16:30 A 18:30
Sanitaris	Fregat	1												
Piques i aixetes	Neteja	1												
Saboneres	Reposició	1												
Paviment	Escombrar/fregat	1												







## Ajuntament de Sant Antoni de Vilamajor

PLA DE TREBALL													
JOAN CASAS													
		FREQUÈN				CALENDARI				Observacions			
SALA PSICOMOTRICITAT	ACCIÓ	D	S	M	A	D	D	D	D	D	D	D	D
Papereres	Buidatge	2					x			x			
Mobiliari	Neteja a fons	2					x			x			
Material Psico	Neteja a fons												
Vidres	Neteja	2					x			x			
Paviment	Fregat	2					x			x			
Paviment	Mopejat	2					x			x			
OPERARI 1 - DE 16:30 A 20:30													
		FREQUÈN				CALENDARI				Observacions			
ACCESSOS ENTRADES	ACCIÓ	D	S	M	A	D	D	D	D	D	D	D	D
Portes d'accés	Neteja	1											
Vidres de les portes	Neteja	1											
OPERARI 1 - DE 16:30 A 20:30													
		FREQUÈN				CALENDARI				Observacions			
LAVABOS INFANTIL	ACCIÓ	D	S	M	A	D	D	D	D	D	D	D	D
Papereres	Buidatge	1											
Sanitaris	Desinfecció	1											
Piques i aixetes	Desinfecció	1											
Saboneres	Reposició	1											
Paviment	Desinfecció	1											
OPERARI 2 - DE 16:30 A 20:30													
		FREQUÈN				CALENDARI				Observacions			
LAVABOS PRIMÀRIA	ACCIÓ	D	S	M	A	D	D	D	D	D	D	D	D
Papereres	Buidatge	1											
Sanitaris	Desinfecció	1											
Piques i aixetes	Desinfecció	1											
Saboneres	Reposició	1											
Paviment	Desinfecció	1											
OPERARI 2 - DE 16:30 A 20:30													
		FREQUÈN				CALENDARI				Observacions			
LAVABOS PROFESSORS	ACCIÓ	D	S	M	A	D	D	D	D	D	D	D	D
Papereres	Buidatge	1											
Sanitaris	Desinfecció	1											
Piques i aixetes	Desinfecció	1											
Saboneres	Reposició	1											
Paviment	Desinfecció	1											
OPERARI 3 - DE 16:30 A 20:30													
		FREQUÈN				CALENDARI				Observacions			
LAVABOS PATI	ACCIÓ	D	S	M	A	D	D	D	D	D	D	D	D
Papereres	Buidatge	1											
Sanitaris	Desinfecció	1											
Piques i aixetes	Desinfecció	1											
Saboneres	Reposició	1											
Paviment	Desinfecció	1											
OPERARI 3 - DE 16:30 A 20:30													
		FREQUÈN				CALENDARI				Observacions			
ÉS REALITZEN JA QUE ELS ALUMNES MENGEN A L'AULA	ACCIÓ	D	S	M	A	D	D	D	D	D	D	D	D
AULES P3-P4-P5	Buidatge	1											
Papereres	Desempolsat	1											
Mobiliari	Desempolsat	1											
Decoració	Desempolsat	1											
Paviment	Fregat	1											
Paviment	Mopejat	1											
OPERARI 1 - DE 16:30 A 20:30													





## Ajuntament de Sant Antoni de Vilamajor

		FREQUÈN				CALENDARI							Observacions
AULES 4t PRIMARIA	ACCIÓ	D	S	M	A	D	D	D	D	D	D	D	
Papereres	Buidatge	1											OPERARI 2 - 16:30 A 20:30
Mobiliari	Desempolsat	1											
Decoració	Desempolsat	1											
Paviment	Fregat	1											
Paviment	Mopejat	1											
		FREQUÈN				CALENDARI							Observacions
SALA DE JOCS	ACCIÓ	D	S	M	A	D	D	D	D	D	D	D	
Mobiliari	Desempolsat	1											OPERARI 2 - 16:30 A 20:30
Decoració	Desempolsat	1											
Paviment	Fregat	1											
Paviment	Mopejat	1											
		FREQUÈN				CALENDARI							Observacions
SALA MÚSICA	ACCIÓ	D	S	M	A	D	D	D	D	D	D	D	
Papereres	Buidatge	1											OPERARI 2 - 16:30 A 20:30
Mobiliari	Desempolsat	1											
Paviment	Fregat	1											
Paviment	Mopejat	1											
		FREQUÈN				CALENDARI							Observacions
SALA DE PROFESSORS	ACCIÓ	D	S	M	A	D	D	D	D	D	D	D	
Papereres	Buidatge	1											OPERARI 2 - 16:30 A 20:30
Mobiliari	Desempolsat	1											
Decoració	Desempolsat	1											
Paviment	Fregat	1											
Paviment	Mopejat	1											
		FREQUÈN				CALENDARI							Observacions
PATI I LAVABOS EXTERIORS	ACCIÓ	D	S	M	A	D	D	D	D	D	D	D	
Papereres	Buidatge	1											OPERARI 2 - 16:30 A 20:30
Sanitaris	Fregat	1											
Piques i aixetes	Neteja	1											
Sabonerres	Reposició	1											
Paviment	Fregat	1											
Paviment	Mopejat	1											







## Ajuntament de Sant Antoni de Vilamajor

### ANNEX NÚM. IV.- DADES RELATIVES A LA SUBROGACIÓ DE PERSONAL.

En compliment de l'article 130 de la Llei 9/2017, de 8 de novembre, de Contractes del Sector Públic, a continuació es facilita la informació relativa als treballadors als quals els hi afecta la subrogació, a fi de permetre als possibles licitadors una exacta avaluació dels costos laborals a assumir en l'execució del contracte.

Aquestes dades han estat facilitades en data 9 de juliol de 2024, mitjançant correu electrònic, per l'empresa que està realitzant la prestació, per la qual cosa poden haver patit alguna modificació en el moment en què es faci efectiva la subrogació del personal, degut al temps que requereix el procediment d'adjudicació del present contracte.

Les dades relatives al personal titular del servei són les següents:

OPERARIS TITULARS DEL SERVEI	Conveni col·lectiu aplicable	Categoria laboral	Tipologia de contracte	Nombre d'hores setmanals per contracte	Data d'antiguitat	Venciment del contracte	Salari brut anual	Cost SS	Cost total anual	Aclariments
1	99000985011981	Tècnic auxiliar	Indefinit	20h	2/9/2019	-	7.928,12 euros	1.911,50 euros	9.849,62 euros	Alta. No discapacitat
2	99000985011981	Operari auxiliar	Indefinit	20h	17/8/2020	-	8.820,00 euros	0	8.820,00 euros	Baixa. Esgotament IT des del 4 d'abril del 2023 i pendent resolució INSS. 46% discapacitat
3	99000985011981	Operari auxiliar	Indefinit	20h	4/11/2021	-	7.095,60 euros	0	7.095,60 euros	Baixa. Esgotament IT des del 7 de maig de 2024 i pendent resolució INSS. 33% discapacitat.
4	99000985011981	Tècnic auxiliar	Indefinit	10h	20/9/2021	-	4.123,70 euros	0	4.123,70 euros	Alta. 33% discapacitat.
5	99000985011981	Operari auxiliar	Indefinit	10h	25/11/2020	-	3.828,85 euros	1.304,87 euros	5.133,72 euros	Baixa IT des del 6 de maig de 2024, recaiguda del 4 d'octubre de 2023

Les dades relatives al personal substituït del servei són les següents:

OPERARIS SUBSTITUTS DEL SERVEI	Conveni col·lectiu aplicable	Categoria laboral	Tipologia de contracte	Nombre d'hores setmanals per contracte	Data d'antiguitat	Venciment del contracte	Salari brut anual	Cost SS	Cost total anual	Aclariments
	99000985011981	Operari auxiliar	Substitució	20h	9/10/2023	-	8.247,60 euros	2.810,78 euros	11.058,38 euros	
	99000985011981	Tècnic auxiliar	Substitució	20h	25/11/2022	-	8.247,60 euros	2.810,78 euros	11.058,38 euros	

\*Cap operari té pactats complements salarials.





## Ajuntament de Sant Antoni de Vilamajor

---

*\*\*El cost anual dels operaris titulars del servei reflecteix una anualitat com si no hi haguessin baixes. En conseqüència, d'acord amb les diferents circumstàncies constatades als aclariments, hi ha costos salarials que no s'han d'abonar.*

