



Ajuntament
Sant Andreu de la Barca

**PLEC DE PRESCRIPCIONS TÈCNIQUES QUE HAURAN DE REGIR L'ADJUDICACIÓ DEL
SERVEI DE GESTIÓ DE LES ESCOLES BRESSOL MUNICIPALS DE SANT ANDREU DE LA
BARCA**



ÍNDEX

1.- OBJECTE DEL CONTRACTE	3
2.- DEFINICIONS DELS SERVEIS EDUCATIUS	3
2.1. Marc normatiu	3
2.2. Marc conceptual.....	4
2.3. Serveis d'escolaritzacions.....	7
2.4. Serveis d'acollida i permanència	8
2.5. Manteniment de l'equipament	9
2.6. Serveis de neteja	11
2.7. Serveis de menjador i descans.	12
3.- OFERTA DE PLACES I RÀTIO D'INFANTS MÀXIMA PER AULA.	18
4.- HORARIS DELS SERVEIS	19
5.- CALENDARI	20
6.- PREINSCRIPCIÓ I MATRÍCULA.....	21
7.- EQUIPAMENTS I ESPAIS.....	22
7.1. Sostenibilitat/reciclatge	24
7.2. Pla d'autoprotecció (PAU).....	24
8.- PERSONAL	25
8.1. Requisits generals.....	25
8.2. Obligacions contractista respecte del personal	26
8.3. Capacitació, titulació, formació i experiència	27
8.4. Absències i substitucions.....	28
8.5. Plantilla de personal.....	29
8.6. Altres qüestions relatives al personal i les seves funcions.....	31
8.7. Pla d'acollida per al nou personal	33
8.8. Vestuari	34
8.9 Alumnat de pràctiques	34
9.- ASPECTES PEDAGÒGICS I ORGANITZATIUS.....	34
10.- COMISSIÓ DE CONTROL I SEGUIMENT DELS SERVEIS	36
10.1. Reunions de seguiment tècnic del servei.....	37
10.2. Reunions de coordinació amb les direccions dels centres.....	37
11.- DOCUMENTACIÓ A PRESENTAR PEL CONTRACTISTA	38
12.- ALTRES OBLIGACIONS I DESPESES A CÀRREC DE L'ADJUDICATARI	39
13.- RÈGIM ECONÒMIC DEL CONTRACTE	41
13.1 Pressupost de licitació i execució del contracte.....	41
13.3 Seguiment i control econòmic del servei	45
14.- FINALITZACIÓ DEL CONTRACTE I TRASPÀS	45
15.- CONTINGUTS TÈCNICS (SOBRE B)	46
16.- ANNEXOS.....	46



1.- OBJECTE DEL CONTRACTE

L'**objecte** del contracte consistirà en la prestació del servei de gestió de les tres escoles bressol municipals de Sant Andreu de la Barca:

- **Escola bressol municipal El Cavallet**

Carrer Anòia, 27
08740 Sant Andreu de la Barca
Codi de centre: a8062985

- **Escola bressol municipal Casa Pedemonte**

Carretera de Barcelona 57-59
08740 Sant Andreu de la Barca
Codi de centre: a8067910

- **Escola bressol municipal El Trenet**

Carrer Francesc Macià, 27
08740 Sant Andreu de la Barca
Codi de centre: a8069955

Les prestacions objectes d'aquest contracte s'ajustaran a les determinacions d'aquest plec, les condicions establertes al plec de clàusules administratives, als reglaments i instruccions que pugui dictar l'Ajuntament en aquest àmbit i a la normativa que sigui d'aplicació.

El contracte de servei de gestió de les escoles bressol municipals inclou la gestió dels següents serveis:

1. Gestió del **servei d'escolarització**.
2. Gestió del **servei de menjador/descans**.
3. Gestió del **servei d'acollida/permanència**.
4. Gestió del **manteniment integral del centre**.
5. Gestió dels **serveis de neteja**.

Els serveis objecte del contracte seran en tot moment de titularitat de l'Ajuntament de Sant Andreu de la Barca i tindran naturalesa de serveis públics locals.

Per motius d'interès públic, l'Ajuntament podrà modificar en qualsevol moment les característiques i condicions dels serveis i, mantenint, en tot cas, l'equilibri econòmic financer de la concessió.

Atès el seu caràcter públic, l'Ajuntament fiscalitzarà de forma permanent la gestió i funcionament de les escoles bressols, i de tots els seus serveis.

2.- DEFINICIONS DELS SERVEIS EDUCATIUS

2.1. Marc normatiu

Les escoles bressols són la modalitat formal reconeguda per la LOE (Llei Orgànica 2/2006, de 3 de maig, d'Educació) que promou el caràcter plenament educatiu del primer cicle de l'educació infantil.



D'acord amb l'article 56 de la LEC (llei 12/2009, del 10 de juliol, d'educació), l'educació infantil té com a objectius el desenvolupament global de les capacitats dels infants durant els primers anys de vida, a l'inici del procés d'aprenentatge, i ha de prevenir i compensar els efectes discriminatoris de les desigualtats d'origen social, econòmic o cultural.

El currículum del primer cicle s'ha de centrar en els continguts relacionats amb el desenvolupament del moviment, el control corporal, les primeres manifestacions de la comunicació i el llenguatge, les pautes elementals de convivència i relació social i la descoberta de l'entorn proper dels infants.

A més de la normativa esmentada (LOE i LEC), també regula el primer cicle de l'educació infantil la normativa següent:

- Decret 282/2006, de 4 de juliol, dels requisits dels centres del primer cicle de l'educació infantil.
- Decret 101/2010, de 3 d'agost, d'ordenació dels ensenyaments del primer de l'educació infantil.
- Decret 102/2010, de 3 d'agost, d'autonomia dels centres educatius.

2.2. Marc conceptual

Els models de centres són tots els trets distintius i característiques que fan que cada escola sigui única. Determina la feina que ha de dur a terme l'escola, tant des del punt de vista pedagògic com des del de la planificació i l'organització. El model de centre es crea mitjançant un marc conceptual sòlid, consensuat i connectat a la realitat de l'escola bressol, conjuntament amb un model de gestió que doni respostes a les necessitats plantejades i que permeti planificar i organitzar el centre de manera coherent.

Les escoles bressol municipals de Sant Andreu de la Barca imparteixen el primer cicle d'educació infantil, de caràcter no obligatori, adreçat a infants d'edats compreses entre els quatre mesos i els tres anys. En les escoles bressol municipals els infants hi troben un entorn segur, acollidor, ajustat al seu moment evolutiu i a les seves necessitats, i un conjunt d'experiències riques educatives que promouen el seu desenvolupament i aprenentatge des d'una vessant respectuosa on s'hi fomenta l'autoaprenentatge a través de la pròpia acció on la principal eina i recurs educatiu és el joc.

La finalitat de l'educació infantil, segons l'ordenació curricular del primer cicle d'educació infantil s'estableix en el Decret 101/2010, i indica que l'educació infantil ha de contribuir al desenvolupament emocional i afectiu, físic i motor, social i cognitiu dels infants en col·laboració amb les seves famílies, proporcionant-los un clima i entorn de confiança on se sentin acollits i amb expectatives d'aprenentatge.



En aquest marc, el contractista, en gestionar els diferents serveis, vetllarà per complir els objectius generals del model educatiu de les escoles bressol municipals de Sant Andreu de la Barca, que han estat consensuats per les direccions de les tres escoles bressol, i que són els següents:

1. Objectius respecte als infants

- Mirar i tenir un concepte d'infància com una etapa de la vida amb uns valors i una cultura pròpia.
- Acompanyar per les persones educadores amb afecte i respecte, cada infant, des de la confiança plena en les seves capacitats i possibilitats de desenvolupament.
- Organitzar l'acció educativa d'acord amb els principis d'educació inclusiva i coeducadora.
- Promoure la igualtat de condicions, d'oportunitats i de possibilitats entre els infants independentment de la identitat, per això l'expressió de gènere ha d'evitar reproduir estereotips culturals que fomentin l'exclusió en qualsevol sentit.
- Ordenar i donar sentit a l'acció educativa de cada equip, a través del projecte educatiu de cada centre i en el marc de l'autonomia de centre.
- Crear espais que afavoreixin el desenvolupament de l'infant, en els moments de vida quotidiana i el joc de l'escola bressol.
- Proporcionar als infants un marc d'activitats que permetin el progressiu descobriment i creixement personal.
- Possibilitar la relació amb els altres infants, l'adquisició de valors, hàbits i pautes de conducta que afavoreixin la seva autonomia personal i la integració en la societat.
- Donar l'atenció d'acord a les necessitats educatives especials als infants als quals se'ls detectin i valorin per part dels serveis educatius.

2. Objectius respecte les famílies

- Compartir amb les famílies la cura i l'educació dels fills i filles, de manera quotidiana, en un marc de cooperació i participació.
- Oferir a les famílies la possibilitat de participar en la vida quotidiana a l'escola, facilitant estades de manera habitual en les entrades i sortides, o bé, en la participació d'activitats i propostes planificades pels diferents centres.
- Establir relacions de confiança amb les famílies a través de diferents vies i procurar que siguin coneixedores de les vivències i l'evolució dels seus fills i filles en el fer de cada dia.
- Traspasar informacions necessàries per al benestar de l'infant (a través de plataformes digitals), i complementar amb altres situacions d'intercanvi més formals i estructurades, com són les



reunions, trobades grupals i les entrevistes individuals amb famílies.

- Vehicular a través de les Associacions de famílies de cada centre i dels Consells escolars específics, la participació col·lectiva d'aquestes.

3. Objectius respecte el territori

- Coordinar i treballar conjuntament amb altres serveis i equipaments del municipi adreçats a la infància, dels àmbits educatiu, social i de la salut, per tal d'assegurar una atenció adequada als infants i les famílies tot construint xarxes de prevenció i atenció.
- Integrar l'escola bressol dins el conjunt de centres, projectes i serveis que intervenen en l'educació infantil, per tal de promoure la col·laboració interprofessional en les intervencions en aquesta etapa. En aquest sentit un dels objectius és fomentar el sentit de pertinença al municipi.

L'Ajuntament considera que els projectes educatius de cada escola bressol garanteixen la qualitat educativa i l'assoliment dels objectius d'excel·lència i d'equitat, ajustant-se a les línies i directrius municipals.

Els projectes educatius de les escoles bressol municipals El Trenet, Casa Pedemonte i El Cavallet, com a expressió de la seva autonomia organitzativa, s'han de situar dins el marc i els continguts mínims que estableixen la Llei 12/2009, de 10 de juliol, d'educació i el decret 102/2010, de 3 d'agost, d'autonomia dels centres educatius.

L'adjudicatari respectarà els projectes educatius de cadascú dels centres inicialment. Tanmateix, l'organització durant la durada del contracte, haurà de contemplar reunions, amb representació de les tutores de cada nivell i les direccions, de les tres escoles bressol municipals, amb l'objectiu de coordinar metodologies i objectius entre les diferents escoles i efectuar l'anàlisi, revisió o renovació del sistema pedagògic; d'aquestes reunions en sortirà una proposta/esborrany de **Projecte educatiu marc de ciutat**, a lliurar a l'Ajuntament com a màxim el 30 de juliol del 2025.

El lideratge l'haurà de dur l'empresa, conjuntament amb les direccions dels centres i el personal de cada escola bressol, i amb la supervisió tècnica de la regidoria d'Educació, Infància i Família. L'empresa haurà de facilitar el treball majoritàriament en hores laborables al personal educatiu.

S'annexa un resum dels projectes educatius actuals de les escoles bressols a l'Annex I.

Al mateix temps, l'adjudicatari es regirà pels principis bàsics següents:



1. Escola democràtica: fonamentada en el diàleg, la informació, la participació, la transparència i la implicació dels agents educatius (família, personal educatiu i administracions).
2. Escola aconfessional: respectuosa amb les diferents creences, però aliena a les pràctiques doctrinàries, i que articula la convivència social sobre l'eix d'un conjunt de valors cívics àmpliament compartits.
3. Escola catalana: la llengua catalana serà la llengua vehicular i d'aprenentatge.
4. Escola inclusiva: posa una atenció especial a la diversitat dels infants, a la detecció precoç de les necessitats educatives específiques, a la intervenció en les dificultats de desenvolupament, tan bon punt es detectin, i a la cooperació estreta entre el centre i les famílies.
5. Escola respectuosa amb la diversitat: reconeix el valor de les diverses cultures i potencia el coneixement i el respecte vers els altres, i tracta de manera individual els infants segons les seves necessitats i capacitats.
6. Escola amb visió comunitària: arrelada al seu entorn, oberta a la vila i integrada en la realitat social i cultural que l'envolta.
7. Escola coeducadora: vetlla per a un desenvolupament individual i una convivència equilibrada entre ambdós sexes, potenciant l'escolarització mixta per a la igualtat entre nens i nenes, per tal que això no sigui motiu de discriminació ni d'inhibició enfront de cap mena d'aprenentatge.
8. Escola col·laboradora amb l'entorn: treballa en xarxa amb la resta d'agents del territori que atenen la primera infància i les seves famílies, establint objectius i programes comuns per a una intervenció eficaç en benefici dels infants.
9. Escola respectuosa amb el medi ambient i la natura: gestió ecològica i educativa dels diferents elements que conformen el funcionament ordinari del centre (energia, classificació i reciclatge de residus...).

2.3. Serveis d'escolaritzacions

El servei d'escolarització és el principal i s'ofereix juntament amb la resta de serveis que ofereixen els centres. Correspon al primer cicle de l'etapa d'educació infantil i consisteix en l'estada d'infants de 0 a 3 anys, durant l'horari establert, així com l'atenció educativa apropiada als infants d'aquesta edat, de conformitat amb la normativa aplicable i amb les determinacions que s'especifiquen en aquest Plec. El personal mínim adscrit al servei és l'establert a la clàusula vuitena, Personal.



Els projectes educatius actuals de les escoles bressols que consten a l'annex 2 així com tot allò establert en aquest Plec, contemplen que qualsevol espai i moment del dia ha de tenir una mirada educativa i coordinada amb la resta de serveis i professionals del centre.

Seguint aquesta mirada, el servei d'escolarització inclou el subministrament dels berenars, que se serveixen als infants en el marc de l'horari de tarda. Per tal de proporcionar un àpat complet nutricionalment, la proposta de berenars mensuals també haurà d'anar supervisada per un/a nutricionista, sent necessari combinar diàriament com a mínim dos tipus d'aliments respecte aquests tres: làctics, cereals i fruita variada. Seguint les mateixes recomanacions de la Generalitat indicades en els àpats de migdia, els iogurts hauran de ser naturals i no ensucrats i no es podran subministrar aliments amb sucre, sal o condimentats.

Respecte la normativa higienicosanitària, l'elaboració i el control dels menús del berenar, la publicitat, la tipologia i modalitats de menús així com d'altres aspectes relacionats, es seguiran les mateixes orientacions indicades per l'àpat del dinar, a la clàusula 2.7 Servei de menjador i descans.

2.4. Serveis d'acollida i permanència

2.4.1 Finalitats i característiques

Els serveis d'acollides i permanències consisteix en l'estada al centre durant l'espai de temps anterior a l'horari marc del servei d'escolarització del matí, i posterior a l'horari marc del servei d'escolarització de la tarda, respectivament. Es prestarà fora de l'horari lectiu de l'escola bressol i amb la voluntat de facilitar a aquelles famílies usuàries del centre, que estiguin treballant, la possibilitat de poder conciliar millor el seu horari laboral amb el de l'escola bressol i, també s'oferirà per a aquelles famílies usuàries que, per qualsevol altre motiu, ho necessitin.

Aquests serveis són de prestació obligatòria per a l'adjudicatari i d'utilització opcional per a les famílies.

Els centres acullen als infants durant el calendari i horari establerts, proporcionant l'atenció educativa apropiada de conformitat amb la normativa aplicable i les determinacions que s'especifiquen en aquest plec.

Els serveis de les escoles bressol no suplantem la funció educadora de les famílies, sinó que col·labora amb elles per aconseguir el benestar dels seus infants en l'àmbit afectiu, cognitiu, motriu i relacional.

Els serveis d'acollides s'entenen com un espai global d'atenció als infants, que estaran atesos per professionals del centre. L'acollida de matí ofereix un espai amb un clima tranquil i segur en el qual, els infants que l'utilitzin, podran esmorzar. Hi ha



dues acollides de matí, de 7:30 a 8:00 i de 8:00 a 9:00 hores. L'acollida de tarda o permanència es contempla com un espai potenciador del joc infantil i l'horari establert és de 17:00 a 18:00 hores.

Aquests serveis permeten l'agrupació dels infants de diverses edats en una mateixa aula, oferint una programació d'activitats de caràcter lúdic. En els dos casos els infants es troben a càrrec dels professionals de l'escola bressol.

En el cas del matí, aquest servei s'haurà d'oferir de manera fixa pel centre, independentment del nombre d'infants.

La prestació municipal del servei de permanència de tarda per part de l'Ajuntament requerirà una demanda d'utilització mínima de 6 infants fixes.

2.4.2 Recursos humans dels serveis d'acollida i permanència

El personal que atengui el servei ha de complir els requisits de titulació que estableix el Decret 282/2006, de 4 de juliol.

Els serveis d'acollida i de permanència, en cas de rebre prou demanda per a la seva prestació, serà atès per un mínim de dos professionals amb presència simultània essent un d'ells, com a mínim, membre de l'equip docent de les escoles. A partir de 18 alumnes, per cada 8-10 alumnes o fracció hi haurà una educadora més. Aquest personal haurà de tenir també la titulació mínima que estableix el Decret 282/2006, de 4 de juliol.

A títol informatiu, la mitjana d'infants usuaris del servei fix d'acollida/permanència durant els mesos d'aquest porten d'aquest curs escolar, detall per escola, han estat les següents:

EBM	ACOLLIDA FIXE MATÍ DE 7:30 A 8:00 H	ACOLLIDA FIXE MATÍ 8:00 A 9:00 H	PERMANÈNCIA TARDA
Trenet	6	12	0
Cavallet	3	14	0
Pedemonte	6	16	0

2.5. Manteniment de l'equipament

Les dependències i instal·lacions a mantenir i reparar són les que es descriuen a l'annex III i a l'inventari, plànols de les instal·lacions, equipament i el mobiliari que hi formen part.

El servei de manteniment integral dels centres contempla el manteniment preventiu-normatiu i correctiu de les instal·lacions tècniques de les Escoles Bressol Municipals, així com dels subministraments de recanvis per a dur a terme aquest servei.

L'adjudicatari ha de garantir el bon funcionament d'aquestes instal·lacions, tenint en compte les característiques específiques de cada una d'elles, els seus usos, els materials i elements dels que estan constituïdes etc. Amb aquesta finalitat, restarà obligat



a realitzar un conjunt d'operacions preventives i correctives al llarg del curs escolar.

L'adjudicatari haurà de reparar totes les avaries, trencament i desperfectes que es produeixin a l'escola, tant a l'interior com a l'exterior, independentment de les causes que les hagin motivat. Les reparacions han d'incloure els treballs i materials necessaris per retornar la zona de l'avaría al seu estat inicial.

Donada una alteració de les condicions necessàries de seguretat i/o higiene dels infants, l'empresa adjudicatària portarà a terme, de manera immediata i en un termini màxim de 24 hores, les mesures adients per a solucionar el problema.

L'adjudicatari haurà de portar a terme el manteniment preventiu del funcionament de les instal·lacions, en tot allò que fa referència al manteniment de la vida mitjana establerta per a cada element i reduint el mínim possible les actuacions no programades.

A títol informatiu, les instal·lacions i tasques assignades a l'adjudicatari són les següents:

- Electricitat: reparacions i reposicions de les instal·lacions elèctriques: equips fluorescents, bombetes, interruptors, endolls, timbres, telefonia-interfonia, etc.
- Fontaneria, sanejament, lampisteria: reparació i manteniment de cisternes, aixetes, fonts, bloques de rec, desguassos, sanitaris, verificació i neteja de buneres, imbornals etc, reposició de rajoles, lavabos, wc, etc;
- Fusteria: arranjaments de portes, finestres, reposició de vidres no coberts per l'assegurança; reparació de persianes, pintura de portes, finestres, altres repassos, reixes i petits espais; greixat de les portes exteriors; proteccions de dits, barreres sanitàries i desperfectes en el mobiliari atribuïbles a l'ús quotidià etc.
- Calefacció: comprovació de la caldera, termòstat, radiadors, vàlvules, purga de circuits
- Climatització i ventilació: Neteja de filtres d'aire, verificació màquines interiors i exteriors, verificació de l'estat del motor-ventilador...
- Manteniment de la conservació de la pintura general de les instal·lacions.
- Detecció i protecció contra incendis.

L'ajuntament portarà a terme les actuacions corresponents a les alarmes d'intrusió, alarmes incendis, extintors, muntacàrregues, control de plagues i legionel·la.

L'empresa adjudicatària haurà de presentar trimestralment un llistat dels manteniments de l'edifici i les seves instal·lacions seguint les normatives vigents.

El personal que desenvolupi funcions de manteniment del centre reunirà les condicions d'aptitud, experiència i formació necessàries per a l'exercici de les tasques assignades, amb un adequat grau d'especialització en la matèria.



Els serveis tècnics municipals podran fer un seguiment mitjançant inspeccions periòdiques al centre i podran demanar les mesures correctores que escaiguin.

2.6. Serveis de neteja

L'entorn escolar ha de proporcionar un lloc segur i adequat per als infants. La neteja de les instal·lacions i el material del centre en tots els àmbits és un aspecte fonamental i ha d'estar planificada fora de l'horari escolar i realitzada per personal de neteja específic. També caldrà preveure una neteja més profunda fora del calendari escolar i dins de període de vacances escolars.

2.6.1 Plans de neteges dels centres

Els licitadors presentaran els plans de neteja dels centres, on es recolliran les tasques a fer a cada espai i la seva periodicitat. L'Ajuntament inspeccionarà periòdicament els centres per tal d'avaluar-ne els resultats del Pla, donat el cas de que l'adjudicatari o adjudicataris haguessin d'establir mesures correctores i no fossin dutes a terme, l'Ajuntament es reservaria el dret d'emprendre les accions oportunes.

L'adjudicatari serà responsable de la neteja diària de l'escola bressol i mantindrà l'equipament en perfectes condicions higièniques i d'aspecte i es responsabilitzarà de garantir la neteja del terra, parets, vidres, mobiliari i, en general, de tots els estris que pertanyen al centre així com del pati jardí. També es farà càrrec de la neteja del material didàctic i del servei de bugaderia de la roba pròpia del centre, posant a disposició del servei tots els elements necessaris per a dur-ho a terme.

Les neteges a fons es realitzaran coincidint amb els períodes de vacances de Nadal, de Setmana Santa i d'estiu. En aquestes neteges es donarà més importància als elements que es netegen amb menys freqüència.

2.6.2. Responsabilitats de l'adjudicatari

És responsabilitat de l'adjudicatari el compliment de tota la normativa de seguretat i higiene en el treball, la neteja i desinfecció dels espais i les instal·lacions i haurà de disposar pel seu compte, de tot el material i els estris necessaris per efectuar les tasques de neteja del centre. Els materials de neteja seran de marques homologades, adequats a les diferents tasques i en quantitat suficient. Els productes de neteja no hauran de deixar residus ni olors permanents i hauran de ser ecològics, disposant de la certificació de l'etiqueta ecològica europea.

Tots els materials, estris i productes de neteja hauran d'estar a l'edifici, en una zona habilitada a tal efecte i fora de l'abast



dels infants. El material d'higiene (paper, sabó) serà reposat a càrrec de l'adjudicatari.

En cas que es repetís una situació de pandèmia, o altres situacions extraordinàries similars que es puguin produir, l'adjudicatari també s'encarregarà de la neteja i desinfecció del centre adoptant les mesures higièniques necessàries en aquests casos.

Els serveis tècnics municipals podran fer un seguiment mitjançant inspeccions periòdiques al centre i podran demanar les mesures correctores que escaiguin.

2.7. Serveis de menjador i descans.

Tal i com desprenen els diferents projectes educatius que consten a l'annex així com aquests plecs, el servei de menjador i descans es contempla com un espai educatiu més dins de l'escola. Amb aquesta mirada, aquest espai respon a la necessitat biològica d'atendre i proporcionar als infants una alimentació adequada i equilibrada. Dins aquest context, el servei de menjador i descans es planteja com a espais educatius de socialització, d'adquisició d'hàbits d'higiene i de descans. S'estructura en una primera part de menjador-àpat i una segona, posterior, de descans.

El servei de menjador i descans és un espai idoni per a l'educació alimentària en coordinació amb la família i haurà de complir els següents objectius:

- Assegurar a l'àpat del migdia una alimentació completa, equilibrada, suficient i variada alhora que agradable i adaptada a les característiques i necessitats dels infants.
- Mantenir i potenciar els hàbits alimentaris propis de la dieta mediterrània.
- Proporcionar un menjar de qualitat, tant des del punt de vista nutricional com des de criteris higiènics, sensorials i educatius.
- Utilitzar tècniques culinàries al llarg de la setmana, tot adaptant-les a l'edat dels infants, evitant preparacions seques i eixutes així com els plats fregits i precuinats, incentivant el consum de proteïna vegetal i moderant el consum de carn.
- Promoure hàbits higiènics, alimentaris i de comportament adequats, així com també els aspectes socials i de convivència dels àpats.
- Fomentar la identificació, la descoberta i l'acceptació progressiva dels diferents aliments i plats, educant l'infant en el plaer de menjar amb moderació.

Caldrà garantir un espai tranquil, amb un temps suficient, amb una mirada atenta i que sigui respectuós amb els ritmes individuals de cada infant. En conseqüència, i per garantir una continuïtat pedagògica, l'atenció als serveis dels menjadors i dels descansos



també anirà a càrrec de les educadores referents de cada nivell, amb el suport del personal indicat a l'apartat 2.7.2.

El personal adscrit al servei de menjador i descans serà l'encarregat de l'elaboració del dinar o l'emplatat en cas de càtering així com de l'elaboració i emplatat dels diferents àpats que es subministren als centres diàriament al llarg de tota la jornada. Se n'ocuparan també de la preparació dels carros i de la neteja i el parament de la cuina, entre d'altres funcions que siguin pròpies dels diferents llocs de treball que configuren el servei de menjador i descans.

En tot cas, l'empresa garantirà el nombre de professionals adients conforme els següents criteris: la ràtio d'infants-educador/a l'hora del dinar (11:30-13:15h) serà de 5-7/1 (un educador/a per a cada 5-7 infants) i a l'hora del descans (13:15-15 h) es garantirà el nombre de professionals necessari per cobrir el servei i garantir l'adequada atenció dels infants. Tot el personal que participi en el servei de menjador estarà sotmès a la normativa higiènicosanitària corresponent que serà d'obligat compliment.

Caldrà tenir en compte les especificitats dels infants de 4 a 12 mesos i en aquest sentit el projecte de gestió establirà una proposta específica per a aquesta franja d'edat.

2.7.2 Prestació dels serveis de menjador i descans.

Les prestacions dels serveis de menjador de les escoles bressols oferiran tantes places de menjador com infants estiguin matriculats/des al cadascú dels centres.

Els costos d'aquests serveis l'ha de fixar l'Ajuntament i s'han de pagar al marge de les quotes d'escolarització.

Les prestacions a dur a terme per l'empresa concessionària seran les següents:

- Subministrament de la matèria primera i elaboració del dinar en cas de cuina pròpia.
- En cas de càtering, contractació del servei incloent el transport a cada centre.
- Subministrament a mig matí de fruita, bastonets o aliments similars a l'alumnat usuari del servei.
- Parament, preparació de carros i emplatat de l'àpat de migdia i del berenar a l'alumnat usuari del servei, per part del personal adscrit al servei de menjador i descans.
- Neteja i manteniment de les instal·lacions.

El contractista gestionarà i explotará aquest servei a risc i ventura, assumint totes les responsabilitats civils, mercantils, fiscals i laborals que es puguin derivar de la seva activitat, de forma que l'Ajuntament no ha de participar en el finançament del funcionament de la concessió, ni ha d'assegurar al concessionari un rendiment mínim per a la gestió i explotació.



El contractista prestarà el servei per si mateix, sens perjudici de la subcontractació. La subcontractació de prestacions accessòries del servei hauran de complir els requisits establerts a la normativa vigent.

Actualment es presta un servei de càtering o restauració transportada en dues de les escoles bressol municipals (El Cavallet i El Trenet), i mitjançant un servei de cuina pròpia en una de les escoles bressol municipals (Casa Pedemonte).

Les instal·lacions de les cuines de cada escola estan equipades amb tot el necessari per a la prestació dels serveis, així doncs les noves necessitats, les reparacions i manteniment d'aquestes aniran a càrrec de l'empresa. Igual que la reposició del parament necessari (estris i utensilis de cuina no considerats comptablement com a inversions) i els relacionats amb el menjador (plats, gots, coberts, guerres, etc.) aniran a càrrec de l'empresa concessionària.

La neteja i el manteniment de les instal·lacions de la cuina i el menjador de cada escola anirà a càrrec de l'empresa concessionària.

Actualment l'escola Casa Pedemonte disposa d'una persona que elaborarà els àpats a raó de 6h diàries. Cavallet i Trenet, amb servei de transportat, disposa d'una auxiliar de cuina a cada centre a raó de 3h diàries. Per criteris de qualitat, el concessionari podrà incrementar les jornades actuals.

A tots tres centres, actualment des de l'inici del servei de menjador i fins a la finalització d'aquest, hi ha una segona figura per donar suport al servei de menjador i descans a raó de 15h setmanals, amb la titulació de Tècnic/a d'Educació Infantil o equivalent. Aquesta persona, amb perfil pedagògic i funcions equivalents a les educadores d'aula, afavoreix la qualitat del servei en aquest moment del dia donant suport a l'equip educatiu durant el temps de l'àpat i el descans.

El cost de la gestió dels rebuts del menjador als usuaris del servei anirà a càrrec també de l'empresa.

S'estableix com a obligació informar a l'Ajuntament del funcionament del servei i també del compte d'explotació i de la situació patrimonial en relació amb l'explotació del servei, trimestralment o a requeriment de la Regidoria d'Educació, Infància i Família, si s'escau. Com què el contractista abastarà els serveis lectius, els complementaris i els de menjadors, haurà de portar una comptabilitat separada per l'explotació de cada servei, i considerar cada escola com un centre de cost.

El servei de menjador es prestarà tant de forma permanent com de forma esporàdica.



A títol informatiu, la mitjana d'infants usuaris del menjador fixos durant l'últim curs i la mitjana dels mesos del curs actual, són les següents:

- ✓ Escola bressol El Trenet
Curs 2023-2024 55 infants + 2 lactants
- ✓ Escola bressol El Cavallet
Curs 2023-2024 53 infants + 2 lactants
- ✓ Escola bressol Casa Pedemonte
Curs 2023-2024 50 infants + 2 lactants

2.7.3. Normativa higienicosanitària

L'adjudicatari haurà de complir la normativa higienicosanitària pel que fa a l'elaboració, manipulació i trasllat dels aliments. Els documents que garanteixin l'origen dels productes hauran d'estar en tot moment a disposició de l'autoritat sanitària, així com les fitxes de producció de les empreses que s'hauran d'adaptar a les especificitats de les escoles bressol. Caldrà tenir en consideració els aliments que cal evitar en cas d'al·lèrgies i intoleràncies alimentàries, i els ingredients que han de substituir els al·lèrgens.

L'adjudicatari disposarà de plans i protocols necessaris per a al·lèrgies i intoleràncies alimentàries, control d'equips de fred i temperatures, control de plagues, control de proveïdors, control de qualitat, higiene i tractament dels aliments, formació continuada del personal, i de neteja i desinfecció. Els plans i protocols amb registres disposaran dels registres actualitzats. Tota aquesta documentació així com qualsevol altra documentació relativa a les condicions normatives higienicosanitàries estarà sempre a disposició de l'ajuntament.

L'adjudicatari seguirà les indicacions que determini l'Agència de Salut Pública de la Generalitat de Catalunya i se sotmetrà a possibles inspeccions sanitàries, alhora que farà periòdicament anàlisis de productes (crus i cuits) i d'espais, així com controls al personal manipulador d'aliments.

Per raons higienicosanitàries i organitzatives, les famílies, com a norma general no podran portar aliments elaborats de casa per substituir el menú elaborat pels serveis de menjador, això suposaria l'entrada de menjar sense el control necessari per garantir la seguretat alimentària dels infants.

En el cas de lactants i d'alumnes amb malalties cròniques que afecten el sistema digestiu i metabòlic que exigeixi una dieta complexa es pactarà amb la família el tipus d'alimentació i es permetrà, si des de les escoles no es poden donar l'alimentació adequada, que la família porti a l'escola els aliments que li ha de donar. Seran considerats, casos molt excepcionals.



Tot el personal que participi en el servei de menjador estarà sotmès a la normativa higiènic-sanitària corresponent que serà d'obligat compliment.

2.7.4. Propostes de menús

L'elaboració i el control dels menús es farà d'acord amb les recomanacions nutricionals que es donin des dels organismes de salut pública, tenint en compte les necessitats energètiques per a cada edat. Hauran d'estar elaborats per un/a nutricionista i respondran als principis d'una dieta equilibrada, saludable i variada. En la composició i les quantitats, tindran en consideració les edats i les característiques dels comensals, tot evitant aquells aliments que suposin un risc per als infants (carns amb tendrums, espines de peix, ossos petits...).

L'adjudicatari, entre altres recomanacions, tindrà en compte la Guia "Recomanacions per a l'alimentació en la primera infància (de 0 a 3 anys) publicada per l'Agència de Salut Pública de la Generalitat de Catalunya.

Les propostes de menús previstos es facilitaran a les famílies, mensualment. Després es poden anar repetint amb petites variacions corresponents a l'adaptació amb aliments de temporada, amb diferents tipus de preparacions (més fredes o calentes en funció de l'època de l'any), a les festes i celebracions, etc., així com a l'evolució en la incorporació de nous aliments, inclosa l'evolució dels 6 als 12 mesos. En els menús s'especificarà el tipus de preparació i els ingredients que componen cada plat.

La publicitat d'aquests menús es farà en un lloc adient a cada escola, abans de finalitzar el mes en curs, els menús programats per al mes següent, dividits per setmanes, i de manera que les persones educadores referents dels infants tinguin coneixement del menú del dia, igual que les respectives famílies.

En l'elaboració dels àpats és important tenir en compte tant aspectes nutricionals (nombre de grups d'aliments, freqüència d'ús dels diferents aliments, digestibilitat, etc.) com aspectes sensorials (olors, colors, textures, sabors...), i proposar la utilització de tècniques culinàries variades.

En el cas de l'arròs, fruites, hortalisses, llegums, pasta, verdures, etc. cal que les quantitats que s'ofereixin s'adaptin a la sensació de gana que manifesta l'infant. Per contra, pel que fa als aliments que configuren el segon plat (carn, peix i ous) és rellevant limitar-ne les quantitats a les necessitats nutricionals dels infants.

Orientativament, el menjador servirà tres tipologies de menú base per infants que s'aniran adaptant a cada infant segons la seva evolució:

1. Menú per a lactants



2. Menú triturat
3. Menú sòlid/trossejat

Caldrà tenir en compte les especificitats dels infants de 4 a 12 mesos i en aquest sentit el projecte de gestió establirà una proposta específica per a aquesta franja d'edat. En tot cas, es garantirà que els aliments plantejats al menú són aliments ja introduïts al domicili familiar de l'infant.

Es contemplaran diferents modalitats de menús especials i adaptats a intoleràncies, al·lèrgies, i altres situacions excepcionals justificades no només per motius mèdics. En la mesura del possible, es podran oferir menús adaptats a altres opcions alimentàries, derivades de raons ideològiques com el vegetarianisme o el veganisme; però també per motius religiosos o culturals, prenent com a principals referències la dieta halal o la dieta kosher. En el cas de dietes més restrictives, el centre, si ho creu convenient, podrà demanar a la família un informe per un metge del sistema públic de salut que constati que l'opció no suposa un risc de deficiències nutricionals i energètiques per a l'infant.

2.7.5. Matèries primeres i altres aspectes del servei de menjador

Amb l'objectiu de garantir un servei de qualitat, des del servei de menjador i descans es promouran aquests aspectes:

- a) Garantir una alimentació saludable i de qualitat, amb l'objectiu de fomentar els hàbits saludables mitjançant una dieta mediterrània.
- b) Fomentar l'adquisició de productes de temporada, frescos i de qualitat diferenciada, així com productes de venda de proximitat, per tal de reduir els nivells d'emissió de gasos d'efecte hivernacle, el manteniment i la millora dels recursos agraris i la reducció de residus. L'adjudicatari haurà de garantir que en els menús que es facilitin a les famílies s'identifiquin quins són aquests productes.
- c) Promoure l'adquisició de productes provinents de la producció agrària ecològica o de la producció integrada i de qualitat diferenciada, incorporant en l'alimentació més productes vegetals i menys aliments d'origen animal, per tal de provocar el mínim impacte ambiental. L'adjudicatari haurà de garantir que en els menús que es facilitin a les famílies s'identifiquin quins són aquests productes.
- d) Vetllar per tal que els contenidors de la restauració transportada no siguin de plàstic.
- e) Afavorir l'adquisició de productes a granel o amb envàs reutilitzable; la reducció dels residus no reutilitzables (com plàstic o envàs d'un sol ús), la recollida, reciclatge i utilització dels residus; i l'ús de productes de neteja ecològics.
- e) Garantir que les empreses donen compliment a les obligacions establertes a la Llei 3/2020, de l'11 de març, de prevenció de les pèrdues i el malbaratament alimentaris amb l'objectiu de promoure la prevenció de les pèrdues i el malbaratament alimentari.



Tal i com ja s'ha apuntat a l'inici de la clàusula 2.7, el servei de menjador i descans es contempla com un espai educatiu més dins de l'escola. Amb aquesta mirada, tot allò relacionat amb els hàbits d'alimentació es consideren espais educatius de socialització, d'adquisició d'hàbits d'higiene i de descans.

L'ajuntament farà un seguiment del servei de menjador i descans i es reserva el dret a sol·licitar canvi de proveïdor o del funcionament del servei en cas de detectar deficiències importants especialment en la qualitat de les matèries primeres, en la textura, en el gust, presentació, o cocció dels aliments o bé en la quantitat unitària o gramatge dels segons plats, especialment els proteics.

3.- OFERTA DE PLACES I RÀTIO D'INFANTS MÀXIMA PER AULA.

Els serveis d'escoles bressol municipals de Sant Andreu de la Barca disposa d'un total de 243 places autoritzades, i d'acord amb la previsió de l'oferta inicial l'Ajuntament ofertarà un total de 222 per al curs 2024-2025, distribuïdes de la següent manera:

1. L'escola bressol "El Cavallet" ubicada al Carrer Anòia 27, ofereix 74 places amb possibilitat d'acollir fins a 82 places autoritzades.

- 1 aula per nens i nenes d'entre 0 i 1 any, amb un total de 8 places (8/aula). Possibilitat d'acollir 10 infants.
- 2 aules per nens i nenes d'entre 1 i 2 anys, amb un total de 26 places (13/aula). Possibilitat d'acollir 30 infants, 15/aula.
- 2 aules per nens i nenes d'entre 2 i 3 anys, amb un total de 40 places (20/aula). Possibilitat d'acollir 42 infants

2. L'escola bressol "Casa Pedemonte", ubicada a la Carretera Nacional 59, ofereix 74 places.

- 1 aula per nens i nenes d'entre 0 i 1 any, amb un total de 8 places (8/aula).
- 2 aules per nens i nenes d'entre 1 i 2 anys, amb un total de 26 places (13/aula).
- 2 aules per nens i nenes d'entre 2 i 3 anys, amb un total de 40 places (20/aula).

3. L'escola bressol El Trenet, ubicada al carrer Francesc Macià 27, ofereix 74 places amb possibilitat d'acollir fins a 87 places autoritzades.

- 1 aula per nens i nenes d'entre 0 i 1 any, amb un total de 8 places (8/aula). Possibilitat d'acollir 10 infants.



- 2 aules per nens i nenes d'entre 1 i 2 anys, amb un total de 26 places (13/aula). Possibilitat d'acollir 30 infants, 15/aula.
- 2 aules per nens i nenes d'entre 2 i 3 anys, amb un total de 40 places (20/aula). Possibilitat d'acollir 42 infants

L'Ajuntament podrà modificar d'ofici o a instància de l'adjudicatari les agrupacions indicades anteriorment, atenent les condicions específiques de cada centre, la demanda de la població i les necessitats de la comunitat o per la integració d'infants amb necessitats educatives especials, mantenint una oferta equilibrada per grups d'edat, d'acord amb les prescripcions del Decret 282/2006, de 4 de juliol, pel qual es regulen el primer cicle de l'educació infantil i els requisits dels centres.

Abans de l'inici de cada curs escolar es notificarà a l'adjudicatari les distribucions d'aules amb que s'iniciaran els serveis de cada escola.

Si és el cas, es podran obrir grups d'edats mixtos. En aquests grups mixtes, la ràtio màxima serà la que estableix el Decret 282/2006, de 4 de juliol, per al grup inferior d'edat dels infants que integrin aquell grup o la que determini l'autoritat educativa en cada situació.

La falta d'assistència a tota o una part de la jornada escolar de manera reiterada i no justificada, provoca la baixa de l'infant i la immediata ocupació de la plaça vacant.

4.- HORARIS DELS SERVEIS

Els horaris dels centres han de poder cobrir de dilluns a divendres la franja de les 7:30h a les 18:00 hores de forma continuada, incloent-hi el funcionament dels serveis de menjadors, acollides i permanències, dins del calendari escolar que determini l'Ajuntament.

S'entén com a horari lectiu el comprès de 9:00 a 12 hores i de 15 a 17:00 hores.

Així mateix, existirà la possibilitat d'escollir entre la jornada completa i la mitja jornada de matí, de les 9 a les 12 hores; o bé de tarda, de les 15 a les 17 hores, sense perjudici del que s'especificarà al paràgraf següent.

Les hores de permanència opcional seran:

Acollides matins:

- Matí 1^a hora de 7:30 h a 8:00 h
- Matí 2^a hora de 8:00 h a 9:00 h

Permanència de tarda:

- De 17:00h a 18:00 h



Els serveis d'acollida s'oferiran a totes aquelles famílies que ho necessitin. Aquests serveis tindran una tarifa complementària.

Serveis de menjador i descans

- 12:00 hores a 15:00 hores (tot i que es pot avançar l'inici a les 11,30 hores segons l'organització).

Els serveis complementaris, anteriorment esmentats, s'oferiran a tots els infants usuaris dels serveis de cada escola bressol municipal que ho sol·licitin. Aquests serveis començarà a funcionar des del dia que s'estableixi el calendari de cada curs.

El preu del menjador té una tarifa complementària, que es liquidarà al marge de les quotes d'escolarització, segons la tarifa que autoritzi l'Ajuntament.

L'horari del servei de berenar serà en el marc de l'horari de tarda.

Les prestacions municipals dels serveis de permanència requeriran una demanda d'utilització mínima de 6 infants.

El temps d'estada màxima d'un infant a les escoles bressol serà de 8/9 hores, incloent-hi els serveis complementaris. Per tant, es recomana que si un infant fa ús del servei de menjador, només sigui usuari/ària del servei d'acollida de matí o de tarda, no d'ambdós. Qualsevol modificació al respecte haurà de ser notificada per la direcció del centre i aprovada per l'Ajuntament.

Els preus de les hores dels serveis d'acollida i permanència tenen també una tarifa complementària, aquests preus/hores es consideren no fraccionables.

Es prestaran tant de forma permanent com de forma esporàdica.

Es considera educatiu tot el temps que l'infant romangui al centre.

5.- CALENDARI

El calendari escolar té com a objectiu facilitar la conciliació de la vida familiar i laboral. El període d'obertura dels centres serà d'onze mesos a l'any, funcionant de forma ordinària de setembre a juliol. Abans de l'inici de curs, l'Ajuntament aprovarà el calendari per a les famílies d'acord amb el calendari oficial aprovat del Departament de Treball de la Generalitat de Catalunya. El calendari haurà d'especificar els horaris, els períodes lectius, els no lectius, el període de jornada intensiva, el període d'adaptació, les vacances i la resta de festivitats de diversa índole, en el marc de la normativa que la Generalitat de Catalunya emet al respecte.

El període de familiarització es fixarà cada curs en l'aprovació del calendari.

Els primers dos dies laborables de setembre i els darrers 3 dies laborables de juliol seran de treball intern dels equips docents, sense infants.



Durant el mes de juliol es podran realitzar agrupaments flexibles segons el nombre d'infants que assisteixen als centres. La programació de les activitats tindran un caire més lúdic.

El calendari laboral del personal del servei lectiu i del menjador haurà d'establir-se en funció del calendari escolar.

Qualsevol modificació del calendari escolar requereix l'aprovació de l'Ajuntament.

6.- PREINSCRIPCIÓ I MATRÍCULA

L'admissió dels infants a l'escola bressol es regula amb l'aplicació del Decret 75/2007, de 27 de març, pel qual s'estableix el procediment d'admissió de l'alumnat als centres en els ensenyaments sufragats amb fons públics, així com per la resolució que anualment aprova el Departament d'Educació de la Generalitat de Catalunya per a cada curs escolar, o la normativa posterior que a tal efecte pugui aprovar-se en aquest àmbit.

La gestió de les preinscripcions es regirà pel mateix procediment centralitzat per a les tres escoles bressol municipals de Sant Andreu de la Barca i seguirà els criteris fixats per l'Ajuntament, i pel Departament d'Educació de la Generalitat de Catalunya.

Els criteris de prioritat en l'admissió dels alumnes es publicaran abans del període de preinscripció i l'Ajuntament, com a titular del servei, serà l'òrgan competent per decidir l'admissió de l'alumnat podent reclamar dels sol·licitants la documentació que cregui oportuna en ordre a la justificació de les situacions i circumstàncies al·legades.

En relació al procés, l'adjudicatari haurà de tenir en compte els recursos humans i materials necessaris per donar resposta als següents tràmits:

- Realització de la jornada de portes obertes en coordinació amb la Regidoria d'Educació, Infància i Família t de l'ajuntament.
- Atenció i informació a les famílies sobre l'oferta del centre.
- Matriculació de l'alumnat assignat a cadascuna de les escoles.
- Revisió de la documentació relacionada amb la matrícula.
- Actualització de les dades de matrícula al llarg de tot el curs, i inscripció al RALC del Departament d'Educació de la Generalitat de Catalunya. Aquest codi s'inclourà en tota la documentació educativa i administrativa, així com en totes les relacions amb els serveis administratius que es refereixen a l'alumne.
- Les direccions de les escoles bressol municipal seran les responsables de vetllar per la qualitat de les dades que contingui aquest Registre, i seguirà en tot moment les indicacions dels responsables de la inspecció d'educació de la Generalitat de Catalunya.
- Qualsevol altre tràmit relacionat amb el procés.



La formalització de la matrícula comportarà la declaració de coneixement i acatament de les normes reguladores del funcionament dels centres per part de les famílies dels infants. A aquests efectes l'adjudicatari entregarà les normes esmentades i, en el cas que s'hi introdueixin modificacions, caldrà informar-ne.

L'Ajuntament gestionarà la llista d'espera abans de l'inici del curs, i les matrícules fora termini i al llarg del curs escolar. En qualsevol cas, els infants hauran de tenir les 16 setmanes complertes per matricular-se i fer ús del servei. Per aquest motiu, un cop iniciat el curs al setembre, no s'acceptaran preinscripcions fins que l'infant tingui les 16 setmanes complertes.

7.- EQUIPAMENTS I ESPAIS

L'Ajuntament adscriu a la prestació del servei d'escoles bressols les instal·lacions necessàries, dotades i equipades de mobiliari.

La titularitat de les dependències adscrites a la prestació del servei objecte del contracte seguirà sent municipal. El contractista no tindrà respecte a l'edifici cap dret dominical ni concessional.

D'acord amb els articles 9 i 10 de l'RD 1004/1991, les escoles bressol compten amb els següents espais:

- Escola bressol municipal El Cavallet

- 1 aula per infants de 0 a 1 anys (25,00 m2)
- 1 zona d'higiene per nadons (5,50 m2)
- 1 aula per infants d'1 a 2 anys (33,59 m2)
- 1 aula per infants de 2 a 3 anys (44,00 m2)
- 1 zona d'higiene compartida per un aula de nens d'1 a 2 anys i un aula per nens de 2 a 3 anys (6,20 m2)
- 1 aula per infants d'1 a 2 anys (30,71 m2)
- 1 zona d'higiene per un aula d'1 a 2 anys (1,74 m2)
- 1 aula per infants de 2 a 3 anys (41,83 m2)
- 1 zona d'higiene per un aula de 2 a 3 anys (3,92 m2)
- 1 sala polivalent (28,54 m2)
- 1 zona d'higiene a la sala polivalent (4,45 m2)
- 1 despatx de direcció (13,56 m2)
- 1 biberoneria (3,40 m2)
- 1 cuina (20,50 m2)
- 1 bany per al professorat adaptat a persones amb mobilitat reduïda (3,75 m2)
- 1 bany personal (4,25 m2)
- 1 vestuari del personal (1,75 m2)
- 1 habitació per l'aire condicionat (6,79 m2)
- Terrasses i espais a l'aire lliure (230,00 m2)
- Espais de circulació, rebedor i passadissos

- Escola bressol municipal Casa Pedemonte

- Cuina (22,88m2)



- Sala polivalent (32,81 m2)
- Porxo accés (3,33 m2)
- Màquina (2,33 m2)
- Vestíbul (12,19m2)
- Muntacàrregues
- Terrassa (24,43 m2)
- Balcó (3,69m2)
- Aula (28,68 m2)
- Zona jocs (6,99m2)
- Aula (32,46 m2)
- Zona material (6,32 m2)
- Terrassa (32,122 m2)
- Bany (2,51 m2)
- Distribuïdor (11,82 m2)
- Bany (2,11m2)
- Bany (2,51m2)
- Administració (19,22 m2)
 - 1 balcó (3,57 m2)
 - 1 balcó (7,05 m2)
 - 1 aula (7,83 m2)
 - 1 zona canvi (3,19 m2)
 - 1 aula (19.23 m2)
 - 1 zona material (3.01m2)
 - 1 bany (2,50 m2)
 - Zona de canvis (4,72 m2)
 - 1 aula (16,89 m2)
 - Sala de jocs (12,00 m2)
 - 1 Mirador (6,71 m2)
 - 1 Terrassa (25,01)
 - 1 Espai educadors (18,44)

- Escola bressol municipal El Trenet

- 1 aula per infants de 0 a 1 anys (29.20 m2)
- 1 aula per infants d'1 a 2 anys (31.80 m2)
- 1 zona d'higiene per l'aula d'1 a 2 anys.
- 1 aula per infants d'1 a 2 anys (34,58 m2)
- 1 aula per infants d'1 a 2 anys (36,55 m2)
- 1 zona d'higiene compartida per les aules per nens d'1 a 2 anys.
- 1 aula per infants de 2 a 3 anys (40,97 m2)
- 1 aula per infants de 2 a 3 anys (40,63 m2)
- 1 zona d'higiene compartida per les aules per nens de 2 a 3 anys.
- 1 sala polivalent (30,00m2)
- 1 sala de reunions (20,48 m2)
- 1 magatzem (3,56 m2)
- 1 cuina (12 m2)
- 1 despatx de direcció (11,20 m2)
- 1 bany per al professorat adaptat a persones amb mobilitat reduïda (3,52 m2)
- 1 bany personal (3,52 m2)
- 1 espai per deixar els cotxets (3,45 m2)



- 1 habitació per l'aire condicionat (2,70 m2)
- 1 habitació per la caldera (3,10 m2)
- 1 terrassa/espai a l'aire lliure (90 m2)
- Espais de circulació i passadissos

A l'annex III del plec s'adjunten els plànols de les esmentades dependències dels centres.

Tanmateix, com a documents complementaris al plec de prescripcions tècniques s'adjunten els inventaris dels tres centres.

L'adjudicatari haurà de fer un bon ús de les instal·lacions i de tots els béns adscrits al servei, i mantenir-los en bon estat.

Tots els béns adscrits al contracte, ja siguin els actuals o els de posterior adquisició, seran lliurats a l'Ajuntament a l'acabament del contracte en perfecte estat de conservació i funcionament, de manera que el contractista haurà de reparar o reposar aquests béns.

Els edificis tenen una dotació de mobiliari i material per al desenvolupament de l'activitat. S'estendrà acta de lliurament d'aquests béns i instal·lacions amb la relació completa i detallada dels seus elements i del seu estat de conservació abans d'iniciar-se les prestacions dels serveis.

Aquestes relacions han de ser signades de conformitat per l'adjudicatari qui, en cas de reparacions o reposició dels bens mobles hauran de garantir la mateixa qualitat dels productes en el termini més breu possible.

7.1. Sostenibilitat/reciclatge

Dues de les tres escoles bressol tenen el distintiu d'escola verdes. L'objectiu és que els tres centres treballen per a innovar, incloure, avançar, sistematitzar i organitzar accions educatives que tinguin la finalitat d'afrontar, des de l'educació, els nous reptes i valors de la sostenibilitat.

L'adjudicatari haurà de mantenir els distintius i, a l'hora de tractar els residus, consums i materials, entre d'altres, haurà de treballar per garantir la màxima sostenibilitat i el mínim d'impacte sobre el medi ambient.

En aquest marc de treball, l'adjudicatari haurà de fer la recollida selectiva de les diverses fraccions de tota la brossa que generin.

7.2. Pla d'autoprotecció (PAU)

El Pla d'autoprotecció és el document que preveu, per a una determinada activitat, instal·lació, centre, establiment o dependència, les emergències que es poden produir com a conseqüència de la seva pròpia activitat i les mesures de resposta davant de situacions de risc, de catàstrofes i de calamitats públiques que els poden afectar.



L'adjudicatari, com a titular de l'activitat, serà el responsable que s'elabori, s'implanti i es mantingui actualitzat i operatiu el pla, així com les tramitacions administratives corresponents, d'acord amb les obligacions generals de l'article 4 del decret 30/2015, de 3 de març, pel qual s'aprova el catàleg d'activitats i centres obligats a adoptar mesures d'autoprotecció i es fixa el contingut d'aquestes mesures.

L'adjudicatari presentarà una còpia del pla d'autoprotecció a l'Ajuntament.

L'Ajuntament podrà executar un sistema de control i avaluació de la implantació del pla d'autoprotecció i del compliment de les obligacions imposades en matèria d'autoprotecció objecte del decret.

En cas d'emergència, s'haurà de facilitar l'accés del personal tècnic i de l'operatiu de la Generalitat i del municipi relacionat amb l'emergència, i les persones responsables del centre han de prestar la màxima col·laboració.

Els simulacres de supòsits d'activació del pla d'autoprotecció es duran a terme amb una periodicitat mínima anual i prèviament es comunicarà a l'Ajuntament per tal de comptar amb l'acceptació prèvia a l'efecte de coordinar-s'hi. Posteriorment als simulacres, l'adjudicatari elaborarà un informe d'autoavaluació i presentarà una còpia a l'Ajuntament.

8.- PERSONAL

8.1. Requisits generals

- Tot el personal del qual disposi l'empresa adjudicatària haurà de tenir la capacitat tècnica, titulació i formació necessària per dur a terme l'objecte del contracte. En el cas que, per obtenir l'autorització de l'Escola Bressol, el Departament d'Educació de la Generalitat de Catalunya exigís una titulació diferent, l'empresa contractada hauria d'adaptar-se a aquesta exigència.
- El contractista haurà de subrogar en el moment d'iniciar el contracte tot el personal que integren les plantilles actuals dels tres serveis, els costos salarials i millores actuals del personal de cadascuna de les tres escoles. Com a document complementari al plec de prescripcions tècniques es relaciona el personal que tenen els actuals contractistes en aquesta data.
- Les altes i les baixes que es produeixin fins al moment de l'adjudicació definitiva hauran de ser comunicades pels contractistes actuals i acceptades per l'Ajuntament de Sant Andreu de la Barca.
- L'empresa adjudicatària haurà de comunicar a l'Ajuntament el resultat d'aquells processos de negociació col·lectiva del personal adscrit al servei. Al mateix temps que respectar les millores assolides fins ara en salaris i altres retribucions en espècies.



8.2. Obligacions contractista respecte del personal

Per a la prestació dels serveis de les escoles bressol municipals el contractista s'haurà de dotar dels recursos personals que siguin necessaris per a un òptim desenvolupament del servei i queda subjecte a les obligacions següents:

- Tot el personal empleat per a la prestació del servei motiu d'aquest contracte dependrà laboralment de l'adjudicatari sense que entre aquell i l'Ajuntament hi hagi cap vincle funcional, ni laboral, ni de cap altra classe. El contractista estarà obligat al pagament de les retribucions i concessions dels drets que les lleis estableixin.
- L'adjudicatari haurà d'informar a l'Ajuntament de qualsevol alta o baixa de personal que es produeixi durant la vigència del contracte.
- L'adjudicatari presentarà a l'Ajuntament, a l'inici de la prestació del servei, la relació del personal, especificant les seves funcions i titulacions, l'import detallat de la seva retribució i la seva distribució horària. Cada curs s'adaptarà l'organització horària del personal d'acord amb les necessitats del servei. Qualsevol modificació en la relació inicial de personal serà comunicada seguidament a l'Ajuntament, aportant les noves dades de personal.
- En cas de noves contractacions, l'adjudicatari prèviament haurà de comunicar i rebre la conformitat de l'Ajuntament.
- L'adjudicatari haurà de complir totes les disposicions vigents en matèria fiscal, administrativa i laboral, de Seguretat Social, de prevenció de riscos laborals i de seguretat i salut laboral, així com la normativa interna del sector que reguli l'objecte del contracte.
- L'adjudicatari s'ocuparà de la gestió de la prevenció de riscos laborals, facilitant al personal adscrit al servei tota la informació al respecte abans de finalitzar el primer trimestre (planificació preventiva, avaluació de riscos, la coordinació d'activitats preventives, el pla d'evacuació, vigilància de la salut, el pla d'emergència, la formació i la informació al personal en matèria de PLR).
- Efectuarà el pagament puntual del salari corresponent al seu personal treballador. El període de temps a què es refereix l'abonament de les retribucions periòdiques i regulars no podrà excedir d'un mes, d'acord amb allò establert en l'article 29.1 del Reial Decret Legislatiu 1/1995, de 24 de març, pel qual s'aprova el text refós de la Llei de l'Estatut dels Treballadors.
- A final del primer mes de la prestació del servei, el contractista remetrà a l'Ajuntament de Sant Andreu de la Barca còpia de la Relació nominal dels treballadors (RNT) corresponent al personal de cada escola destinat a l'execució dels treballs i còpia del Rebut de liquidació de cotitzacions (RLC). Posteriorment, remetrà aquesta informació cada final de trimestre.



- Trimestralment, el contractista remetrà a l'Ajuntament de Sant Andreu de la Barca certificat de l'Agència Tributària de retenció de l'IRPF a càrrec de tot el personal treballador, certificat de la nòmina (amb el justificant de la transferència bancària) per a cada treballador/a i altres documents que l'Ajuntament consideri necessari per al compliment de les obligacions laborals i fiscals del contractista.
- L'adjudicatari s'haurà de responsabilitzar del tracte correcte als usuaris per part del seu personal. És responsable davant l'Ajuntament de les faltes comeses pels treballadors i treballadores durant la prestació del servei i està obligat a reparar-les sens perjudici de les sancions que corresponguin en cada cas concret.
- L'incompliment d'aquestes obligacions per part del concessionari o la infracció de les disposicions vigents sobre seguretat per part del personal tècnic designat per ell no implica cap responsabilitat per a l'Ajuntament. Sense perjudici del que s'ha exposat, l'Ajuntament pot requerir al concessionari perquè acrediti documentalment el compliment de les respectives obligacions.

8.3. Capacitació, titulació, formació i experiència

- Els/les professionals que imparteixen el primer cicle d'educació infantil han d'estar en possessió del títol de mestre especialista en educació infantil o del títol de grau equivalent, o del de tècnic superior en educació infantil, o de qualsevol altre títol declarat equivalent, acadèmicament i professional, tal com s'estableix al Reial Decret 282/2006, de 4 de juliol, pel qual es regulen el primer cicle de l'educació infantil. En el cas que el Departament d'Educació de la Generalitat de Catalunya exigís una titulació diferent, l'adjudicatari hauria d'adaptar-se a aquesta exigència.
- En el cas del personal no referenciat en el Decret 282/2006 (auxiliar administratiu, personal de cuina, neteja, etc.) haurà de complir els requisits de titulació que estableixi la normativa corresponent.
- El concessionari haurà de promoure i vetllar per la millora de la formació permanent del personal, reciclatge, supervisió i suport del personal adscrit al contracte, per tal d'actualitzar la qualificació professional de tot l'equip, millorar les pràctiques educatives, especialment amb relació al projecte educatiu, i millorar la gestió dels centres, i els processos educatius. A tal efecte, establirà i presentarà a l'Ajuntament un pla de formació específic de tot el personal destinat a la prestació d'aquests serveis.
- Tot el personal realitzarà de forma obligatòria la formació referida a la tasca que desenvolupa, i aquella que reforça i assessora els projectes específics de centre, executada per part de l'empresa adjudicatària. Es farà sempre que sigui possible formació general i específica dirigida a tots els centres amb l'objectiu de què els equips puguin compartir i intercanviar



informació i formació. L'adjudicatària presentarà a l'Ajuntament a l'inici de curs la programació detallada de la formació de cada col·lectiu del personal, compresa entre setembre i juliol.

- La formació permanent del docents tindrà per objectiu actualitzar la seva qualificació professional, millorar les pràctiques educatives, especialment amb relació a enfortir el projecte educatiu, millorar la gestió de l'escola, el resultat i els processos educatius. Tanmateix, anirà orientada a promoure la cohesió de l'equip educatiu, la consolidació del nou Pla educatiu de ciutat que s'haurà de l'elaborar entre les tres escoles, la innovació pedagògica i l'increment de les competències lingüístiques. L'objectiu final serà aconseguir més eficàcia, major qualitat i donar millor servei als infants i famílies.
- L'Ajuntament de Sant Andreu de la Barca considerarà prioritària, per una banda, la formació en els centres in situ del personal de les tres escoles i per una altra, l'intercanvi d'experiències entre els centres; totes dues accions com a eines de suport i enfortiment del Projecte educatiu de ciutat.

8.4. Absències i substitucions

- L'adjudicatari haurà de gestionar les substitucions per cobrir les absències, baixes, permisos i vacants del personal, fent-lo en el termini màxim de 24 hores, de forma que en cap moment de la prestació del servei pugui quedar reduïda la dotació del personal.
- Quan s'hagi de cobrir una vacant o una baixa de curta o llarga durada, l'adjudicatari informará a l'Ajuntament del procés del sistema de cobertura i de quina persona cobrirà la vacant, adjuntant la informació de la funció, la titulació, el lloc de treball que ocuparà i les hores que hi destinarà. Un cop acabada aquesta substitució l'adjudicatari haurà d'informar a l'Ajuntament de la incorporació del/de la titular de la plaça.
- L'adjudicatari proposarà reorganitzacions entre el propi personal afavorint que les baixes de tutors/es siguin cobertes pel personal de suport o qualsevol altra persona que conegui la dinàmica del centre i els infants.
- En el cas que sigui la direcció la que causi baixa, l'adjudicatari nomenarà immediatament, de manera provisional, un altre professional amb la titulació necessària per desenvolupar les mateixes tasques fins que se seleccioni la direcció definitiva.
- En cas de substitució de la direcció l'empresa haurà de proposar a l'Ajuntament la persona que exercirà el càrrec de director/a del centre, que haurà de tenir la titulació corresponent, i es valorarà l'experiència en escoles bressol i en gestió d'equips. Les persones responsables de les direccions dirigiran els serveis.
- Les contraprestacions econòmiques per les tasques desenvolupades pel directors/es en funcions o coordinadors/es provisionals es



consideren incloses dins del preu total del contracte o contractes.

- Mensualment, el contractista informarà de les substitucions a la Regidoria d'Educació, Infància i Família de l'Ajuntament sense que representi interrupció o perjudici del servei.

8.5. Plantilla de personal

Tot el personal especificat en aquesta clàusula és el personal objecte de subrogació, en el cas que s'ofertin i s'ocupin les 5 estances de cadascuna de les tres escoles bressol municipals.

S'adjunta la relació de personal a subrogar a l'annex II del plec tècnic.

Tenint en compte el que es detalla a la clàusula 8.6 respecte la el canvi de categoria d'una persona de l'equip de Cavallet i de les persones i les titulacions de les direccions actuals, la plantilla de personal docent adscrita a la prestació dels serveis les escoles bressol municipals serà, com a mínim, la següent:

1. L'escola bressol El Cavallet amb l'ocupació prevista pel curs 2024-2025, 5 unitats, 74 places, haurà de comptar amb el personal següent:

Personal del servei lectiu

- 10 docents en total incloent la direcció del centre, amb les següents titulacions mínimes:
 - 2 amb la titulació de Mestre/a d'educació infantil o grau equivalent, a jornada completa.
 - 7 amb la titulació de Tècnic/a superior en educació infantil (cicle formatiu de grau superior) o equivalent, a jornada completa.
 - 1 amb la titulació de Tècnic/a superior en educació infantil (cicle formatiu de grau superior) o equivalent, a jornada parcial, amb funcions d'atenció a la diversitat dels infants al llarg de tot el curs escolar, a raó de 25 hores setmanals.

Personal dels serveis de neteja i servei de menjador i descans

- 1 Personal de neteja, a jornada parcial.
- 1 Auxiliar de cuina, a jornada parcial.
- 1 persona amb la titulació de Tècnic/a superior en educació infantil (cicle formatiu de grau superior) o equivalent, a jornada parcial.

2. L'escola bressol Casa Pedemonte amb l'ocupació prevista pel curs 2024-2025, 5 unitats, 74 places autoritzades, haurà de comptar amb el personal següent:



Personal del servei lectiu

- 10 docents en total incloent la direcció del centre amb les següents titulacions mínimes:
 - 2 amb la titulació de Mestre/a d'educació infantil o grau equivalent, a jornada complerta.
 - 7 amb la titulació de Tècnic/a superior en educació infantil (cicle formatiu de grau superior) o equivalent, a jornada complerta.
 - 1 amb la titulació de Tècnic/a superior en educació infantil (cicle formatiu de grau superior) o equivalent, a jornada parcial, amb funcions d'atenció a la diversitat dels infants al llarg de tot el curs escolar, a raó de 25 hores setmanals.

Personal dels serveis de neteja i servei de menjador i descans

- 2 Personal de neteja, a jornades parcials.
 - 1 Cuinera, a jornada parcial.
 - 1 persona amb la titulació de Tècnic/a superior en educació infantil (cicle formatiu de grau superior) o equivalent, a jornada parcial.
- Actualment una de les persones que desenvolupa funcions de neteja és la persona adscrita al servei de cuina.

3. L'escola bressol El Trenet, amb l'ocupació prevista pel curs 2024-2025, 5 unitats, 74 places, haurà de comptar amb el personal següent:

Personal del servei lectiu

- 10 docents en total incloent la direcció del centre amb les següents titulacions mínimes:
 - 2 amb la titulació de Mestre/a d'educació infantil o grau equivalent, a jornada complerta
 - 7 amb la titulació de Tècnic/a superior en educació infantil (cicle formatiu de grau superior) o equivalent a jornada complerta.
 - 1 amb la titulació de Tècnic/a superior en educació infantil (cicle formatiu de grau superior) o equivalent, a jornada parcial, amb funcions d'atenció a la diversitat dels infants al llarg de tot el curs escolar, a raó de 25 hores setmanals.

Personal dels serveis de neteja i servei de menjador i descans

- 1 Personal de neteja, a jornada parcial.
 - 1 Auxiliar de cuina, a jornada parcial.
 - 1 persona amb la titulació de Tècnic/a superior en educació infantil (cicle formatiu de grau superior) o equivalent, a jornada parcial.
- La persona en plantilla que desenvolupa funcions de neteja i d'auxiliar de cuina és la mateixa.



En qualsevol cas, a cada centre per cada tres grups o fracció, almenys una educador/a ha de tenir el títol de mestre/a especialista en educació infantil.

Servei de familiarització

A part del personal indicat, cada centre disposarà de personal de reforç durant el període de familiarització que es porta a terme a l'inici de curs. L'adjudicatari haurà d'adscriure, inicialment, tres persones a raó de 25h setmanals per reforçar el servei i atendre a les famílies i als infants durant el període de familiarització o adaptació que es porta a terme a l'inici de curs. Les persones hauran de disposar de la titulació de Tècnic/a superior en educació infantil (cicle formatiu de grau superior) o equivalent.

La durada d'aquest reforç de personal serà d'un mes a comptar des del dia d'inici de tots els serveis.

A demanda de les direccions dels centres, les hores es podran distribuir de manera diferent, sempre i quan no es superi la dotació inicial (3 professionals a raó de 25h durant un mes= 300 hores).

8.6. Altres qüestions relatives al personal i les seves funcions

- En la selecció de les direccions dels centres es valorarà tant la seva experiència en l'àmbit de l'escola bressol com el seu perfil competencial.
- Les persones que entomin les direccions hauran de comptar amb una experiència mínima de dos anys desenvolupant les mateixes tasques que li són pròpies al càrrec així com tasques de suport a les aules.
- Respecte el perfil competencial, a continuació es detallen algunes de les competències que haurà de reunir les persones responsables de les direccions de les escoles:
 - Habilitats comunicatives
 - Capacitat d'organització
 - Lideratge
 - Capacitat per a la gestió d'equips
 - Compromís amb l'organització
 - Vocació de servei/Orientació cap al client
 - Anàlisi i resolució de problemes
 - Capacitats per a la presa de decisions
- Les direccions dels centres disposaran d'un elevat grau d'autonomia, tant en la presa de decisions com a la gestió de les partides de material o d'urgència per compres menors o assumptes sobrevinguts. Per tal d'assegurar-ho emetran una relació de compres de materials mensualment, i dels seus imports perquè l'Ajuntament pugui constatar que les direccions han



gestionat directament el material necessari per a la seva escola.

- Per tal de garantir la presència de dues persones a jornada complerta amb la titulació de mestre/a d'educació infantil a cada centre, el licitador restarà obligat a promocionar una persona de l'equip de Cavallet que acrediti disposar de la doble titulació (Tècnic/a d'educació infantil i grau de mestre/a d'educació infantil). Aquesta persona canviarà la categoria a mestre/a i la despesa queda prevista al pressupost de la licitació. En cas que a l'equip no hi hagi cap persona amb el grau de magisteri en educació infantil però l'estigui cursant, el licitador promocionarà aquesta persona tan bon punt acrediti la titulació, sempre abans de la finalització del contracte.
- Les direccions actuals objecte de subrogació estan en possessió de la titulació de llicenciatura o grau en Pedagogia. Computen dins l'equip de docents, fet que pot modificar el personal detallat a la clàusula 8.5 quant al número de personal amb la titulació de TEI.
En cas de canvis als equips que provoquin noves contractacions de personal amb la categoria de direcció, les persones hauran d'estar en possessió de la titulació de graduat o graduada d'Educació Infantil o titulació equivalent (mestre o mestra, professor o professora d'educació general bàsica, mestre/a d'ensenyament primari especialitat d'Educació Infantil). Es requereix que la persona tingui un mínim de 2 anys d'experiència.
- En cap cas es podrà deixar de prestar els serveis de menjador i neteja de les instal·lacions. Els licitadors, dins de la seva proposta de gestió, presentarà el sistema previst de substitucions d'urgència per a tot el personal.
- El període de vacances del personal del servei lectiu i del menjador serà en tot cas el mes d'agost, coincidint amb el moment en que l'escola romandrà tancada.
- El 50% del personal de la plantilla que atindrà la responsabilitat directa dels grups ha de tenir una mínima experiència de dos cursos en l'educació i atenció a la petita infància.
- Cadascun dels grups d'infants comptarà amb un tutor/a que vetllarà per l'atenció individualitzada, farà el seguiment de cada alumne, es coordinarà amb la resta de professionals del centre, establirà la programació d'aula, es relacionarà amb les famílies, etc.
- S'ha de garantir que a les estances sempre hi sigui present un mínim d'un/a educador/a-tutor/a, amb titulació de mestra o tècnica superior d'educació infantil.
- Els serveis de neteja de les instal·lacions i del material específic, el manteniment de l'equipament i de les instal·lacions no poden ser prestats pel personal docent i podran seguir un calendari diferent a l'escolar per garantir les neteges amb més profunditat.



- El contractista haurà de tenir les funcions generals del personal de cada escola, detallades per categories i responsabilitats.
- Sense perjudici del principi de llibertat d'empresa, l'adjudicatari vetllarà per aconseguir la màxima continuïtat en l'equip educatiu de l'escola, afavorint l'estabilitat de l'ocupació i la millora contínua del clima laboral. En cas d'increment d'hores o jornades per necessitats dels servei i sempre que sigui possible, abans de procedir a una nova contractació s'oferiran primer al personal ja adscrit al servei a temps parcial per poder incrementar la seva jornada laboral. L'adjudicatari haurà de vetllar en tot moment per la cohesió i unitat de l'equip educatiu, evitant que es produeixin canvis o substitucions innecessaris.
- El licitador facilitarà un assessorament específic a cada centre partint de sessions d'observació directa dins horari lectiu, detecció de necessitats i realitzarà formació específica per a l'equip en funció de les necessitats reals detectades per a promoure la millora de la tasca educativa. L'assessorament serà d'un mínim de 21 h anuals (a part de les hores de formació obligatòria) i es realitzarà mitjançant un servei extern.
- El licitador es compromet a facilitar totes les eines i mitjans necessaris perquè les professionals es comuniquin amb les famílies: eines telemàtiques i connexions adients en totes les estances i espais de les escoles.

8.7. Pla d'acollida per al nou personal

L'acollida és la recepció i presentació del projecte educatiu a la persona que s'incorpora a l'escola. És el primer pas de l'acompanyament per impulsar la seva adaptació.

L'acollida ha d'acomplir aquests objectius:

- Donar la benvinguda al nou professional.
- Possibilitar la integració dins del projecte mitjançant el traspàs de la informació necessària per a l'òptim exercici de les funcions.
- Facilitar la comunicació amb l'entorn escolar: equip, infants, famílies i institucions.
- Estandarditzar els comportaments i la línia d'intervenció pedagògica de tot l'equip de l'escola.
- Crear un sentiment de pertinença i una actitud col·laboradora i positiva en relació amb el projecte.

L'adjudicatari ha de comptar amb un pla d'acollida per al nou personal, diferenciat en funció del perfil professional, que inclourà el calendari i les tasques a realitzar per a la correcta incorporació del personal al servei. En el disseny del pla d'acollida és important que hi participi activament les direccions de cada escola bressol.



8.8. Vestuari

L'adjudicatari haurà de proporcionar al personal dels centres educatius una indumentària de treball que serà d'ús obligatori. Aquesta indumentària haurà de facilitar la seva tasca, contribuir a mantenir les condicions higièniques i identificar el personal com a membre del centre, tant al personal educatiu com al no educatiu. Per coherència amb els projectes educatius de cada centre, el vestuari que es subministra no equivaldrà a una uniformitat corporativa.

✓ Uniformitat mínima de perfil educatiu:

- 2 samarretes d'estiu i 2 samarretes d'hivern
- 2 pantalons d'estiu i 2 pantalons d'hivern
- 1 forro polar o jaqueta per l'exterior

✓ Neteja:

- Dues casulles
- 2 pantalons

✓ Cuina:

- 2 casulles
- 1 Gorro
- 1 Calçat
- 2 Pantalons

Aquesta relació de vestuari serà el mínim que l'empresa haurà de facilitar a les treballadores o treballadors adscrits al servei, ja sigui subministrant directament les peces de roba o donant l'import equivalent al personal per tal que sigui aquest qui directament l'adquireixi.

8.9 Alumnat de pràctiques

Les escoles bressol són centres formadors d'alumnat de pràctiques.

L'adjudicatari impulsarà els convenis de col·laboració de pràctiques amb les entitats corresponents. L'alumnat en pràctiques estarà sota l'exclusiva responsabilitat de l'adjudicatari i sota la supervisió directa de les direccions de les escoles.

L'adjudicatari haurà de comunicar a l'Ajuntament l'alumnat de pràctiques que tingui. En cap cas aquest alumnat substituirà cap professional del personal requerit en aquest Plec de clàusules tècniques.

9.- ASPECTES PEDAGÒGICS I ORGANITZATIUS

1. Les escoles bressol han de contribuir al desenvolupament emocional i afectiu, físic i motor, social i cognitiu dels infants en col·laboració amb les seves famílies, proporcionant-los un clima i un entorn de confiança.



2. Els aprenentatges que fan els infants s'han de plantejar sempre des d'una perspectiva de globalitat per tal que es puguin assolir les capacitats que es preveuen amb voluntat de continuïtat en els dos cicles de l'etapa.

3. Els centres són espais privilegiats que permeten l'adquisició de coneixements, de vivències emocionals i socials. És, després de la família, el primer espai social de cohesió, integració i participació. El centre ha d'oferir als infants ple suport i un acompanyament coherent i eficaç en el seu desenvolupament personal i social.

4. Els centres educatius han d'acollir els infants i acceptar-los íntegrament amb estima, conèixer-los i comprendre'ls des del respecte i l'afectivitat, i assegurar les relacions de confiança amb les persones adultes i amb la resta dels infants propers.

5. Els equips educatius són els responsables d'organitzar els espais, el temps i les activitats i d'aplicar les estratègies pertinents a fi d'aconseguir el màxim desenvolupament de les potencialitats dels infants, d'acord amb unes finalitats educatives fixades, respectant els drets, els interessos i les aportacions dels infants, amb la col·laboració i participació de les famílies.

6. Les escoles bressol han de fonamentar la relació amb les famílies dins d'un marc de confiança, transparència i comunicació. Amb aquesta finalitat els pares i les mares tindran accés a l'aula en el moment de deixar i recollir els infants, per tal d'establir aquest lligam amb el personal educador.

7. Les escoles bressol han d'elaborar i presentar cada curs escolar un Pla Anual de Centre (PAC) que haurà de ser revisat per l'Ajuntament per tal que pugui exercir la corresponent coordinació pedagògica del servei.

El PAC de cada centre incorporarà un diagnòstic de la situació i establiran els objectius operatius i els aspectes de funcionament global.

A l'igual, que el PAC establirà la programació del curs que, en el marc del desenvolupament curricular, preveu l'organització del tercer nivell de concreció. S'establirà la programació de les activitats i sortides.

8. Els centres disposaran d'autonomia pedagògica per definir el model de gestió organitzativa i pedagògica, concretant-se tot plegat al PEC i PCC.

Les escoles bressol municipals en els últims anys ha refet el projecte educatiu del centre (PEC) basant-se amb les indicacions de la Llei 12/2009, de 10 de juliol, d'Educació, i del Decret 101/2010, de 3 d'agost.

L'Ajuntament considera que els projectes de les escoles bressol municipals garanteixen la qualitat educativa, i l'assoliment dels objectius d'excel·lència i d'equitat, ajustant-se a les línies i directrius municipals.

L'adjudicatari respectarà els actuals projectes educatius dels centres, liderant el procés en el primer any del contracte per treballar conjuntament amb els tres centres, el nou Projecte



educatiu de ciutat. Els projectes educatius de les tres escoles bressol municipals s'annexen tres resums dels mateixos a l'Annex I.

9. L'equip docent, sota les directrius de l'empresa i de l'Ajuntament, elaborarà les Normes d'Organització i funcionament del centre (NOFC), que recollirà les normes sobre:

a. Funcionament general del centre que afectin tant a la dinàmica interna com les relacions externes.

b. L'horari general del centre, la distribució horària en funció de les activitats quotidianes lligades a la satisfacció de les necessitats bàsiques dels infants, el nombre d'alumnes, d'espais i de recursos, i atenent la seva planificació curricular. Tot el temps que l'infant romangui en el centre es considera educatiu.

c. L'organització del temps, els espais i els materials ha de facilitar l'acció autònoma dels infants i la possibilitat d'explorar i descobrir.

d. Activitats i sortides.

e. Els protocols de funcionament (protocol d'impagats, protocol d'accidents, protecció de dades, de funcionament econòmic del menjador...). Els protocols de caràcter més pedagògic ja estan elaborats per part dels equips docents.

Es treballarà per tal que determinades normes de funcionament entre els diferents centres del municipi siguin consensuades i unificades, per tal de garantir la equitat dels tots els serveis prestats a les escoles bressol municipals.

10. Les escoles bressol municipals han de cooperar estretament amb les famílies dels infants per tal de garantir la coherència educativa entre la família i el centre, impulsant els mecanismes de participació i col·laboració necessaris que permetin compartir amb les famílies els criteris d'intervenció i responsabilitat educativa.

El contractista elaborarà un pla de treball i comunicació amb les famílies, que es fonamentarà en la seva participació activa en la vida del centre tot adoptant una visió comunitària, és a dir, contemplant el context sociocultural on s'insereix cada una de les tres escoles bressol.

Cada centre educatiu garantirà un sistema de comunicació diària i, com a mínim, una entrevista individual a l'inici de l'escolaritat, una altra al llarg de cada curs i una reunió col·lectiva a l'inici de cadascun dels cursos del cicle.

El sistema de comunicació diària amb les famílies es farà per diverses vies. Com a eina facilitadora per garantir una comunicació fluida i diària amb les famílies, el licitador haurà de fer servir l'aplicació Kindertic, fent el manteniment dels dispositius que actualment formen part de l'inventari del centre i proporcionant totes les eines que s'escaiguin.

10.- COMISSIÓ DE CONTROL I SEGUIMENT DELS SERVEIS



L'adjudicatari haurà d'informar l'Ajuntament sobre la prestació dels serveis de cada escola, i atendre satisfactòriament les demandes d'informació que se li formulin. Sobretot, en les reunions de les comissions establertes per al control i seguiment de la gestió del servei.

Per atendre aquestes demandes d'informació i per assistir a les reunions de control i seguiment de la gestió del servei, l'empresa adjudicatària designarà un representant que serà la persona responsable de la coordinació general del servei, del seguiment del funcionament i de respondre davant qualsevol incidència amb relació al desenvolupament del contracte. L'empresa facilitarà el número de telèfon mòbil i el correu electrònic de la persona coordinadora amb qui podrà comunicar-se de forma permanent.

Aquestes reunions s'efectuarà a l'Ajuntament i hi seran presents:

- El/la regidor/a d'Educació, Infància i Família, si s'escau.
- El/la coordinador/a de l'Àrea de Drets a la Ciutadania i Polítiques Socials
- El personal tècnic del Departament d'Educació, Infància i Família
- Les direccions dels centres

Si es considera necessari també hi podran assistir el/la secretari/a municipal i/o el/la interventor/a municipal, i qualsevol altre tècnic que sigui convocat per la regidoria d'Educació, Infància i Família.

La comissió es formalitzarà abans de finalitzar els primers dos mesos d'inici del contracte.

10.1. Reunions de seguiment tècnic del servei

Les direccions dels centres i la persona coordinadora designada per l'empresa per a la coordinació general del servei es reuniran periòdicament amb el personal tècnic de la Regidoria d'Educació, Infància i Família de l'Ajuntament, per tal de fer el seguiment del centre, a fi de revisar la distribució de recursos, el funcionament ordinari del servei i el nivell d'incidències que s'hagin pogut donar i, donat el cas, acordar les mesures adients per tal de millorar-ne les prestacions. Si s'estima convenient també assistirà a aquesta reunió el/la coordinador/a de l'Àrea de serveis a la ciutadania.

Inicialment, les reunions es faran amb una freqüència trimestral, però l'Ajuntament comunicarà a la persona coordinadora general del servei el calendari anual de reunions i es faran a l'Ajuntament.

L'adjudicatari estarà obligat a seguir les indicacions que, a resultes d'aquestes reunions, consideri l'Ajuntament.

L'Ajuntament té la potestat d'avaluar els serveis de cadascuna de les escoles amb les eines que cregui oportunes.

10.2. Reunions de coordinació amb les direccions dels centres



L'Ajuntament podrà mantenir un contacte permanent amb les direccions dels centres i podran fer reunions periòdiques individualitzades per tal de fer el seguiment dels serveis. Així mateix, podrà efectuar visites al centre, concertades o no, per constatar les condicions de prestació del servei i demanar la relació de les actuacions que el contractista ha dut a terme en cada centre.

11.- DOCUMENTACIÓ A PRESENTAR PEL CONTRACTISTA

✓ *Documentació relativa al curs següent a presentar durant el mes de setembre-octubre:*

1. Relació de personal amb les titulacions, i funcions corresponents previstes per al curs.
2. Pla de formació del personal docent i no docent del centre.
3. Pla anual del centre (PAC)
4. Còpia de les assegurances de responsabilitat civil i d'accidents.
5. Programació detallada de la formació obligatòria de cada col·lectiu del personal, compresa entre setembre i juliol.
6. Pressupost desglossat del servei de menjador i descans.
7. Proposta de manteniments d'instal·lacions i mobiliari, detallant les despeses previstes

✓ *Documentació a lliurar mensualment*

1. Relació d'alumnat matriculat al servei d'escolarització, i infants usuaris/àries dels diferents serveis complementaris: acollida, permanència i menjador. Diferenciats per grups d'edats, i especificant les tarifes aplicades a cada servei.
2. Les baixes, altes i qualsevol altra incidència que afecti els serveis.

✓ *Documentació a lliurar trimestralment*

1. Relació de manteniment efectuat amb indicació dels seus costos
2. Relació del material pedagògic i educatiu adquirit a cada escola bressol amb indicació dels seus costos

✓ *Documentació a presentar abans de la finalització del primer trimestre del curs:*

1. Pla d'emergència del centre i l'informe del simulacre

✓ *Documentació a presentar semestralment:*

1. Certificat d'estar al corrent de les obligacions tributàries, de les obligacions en la Seguretat Social.

✓ *Dos mesos abans d'iniciar-se el període de matriculació:*

1. Relació dels alumnes que renoven matrícula, baixes i demandes de canvi de centre, per edats, que estan previstes pel següent curs.



✓ Documentació relativa al curs tancat a presentar durant el mes de juliol:

1. Memòria anual de centre.
2. Inventari de béns actualitzat amb indicació de les seves característiques, valoració econòmica i estat de conservació.
3. Proposta de pressupost de les millores puntuades als diferents criteris d'adjudicació del contracte, justificat per concepte o actuacions, i detallant el seu cost.
4. Memòria tècnica-econòmica de la gestió dels diferents serveis de les escoles bressol, detallada individualment per escola.
5. Compte d'explotació i informe de les desviacions produïdes respecte el pressupost aprovat inicialment, servei lectiu i acollides.
6. Compte d'explotació i informe de les desviacions produïdes respecte el pressupost aprovat inicialment, servei de menjador i descans.
7. Comprovant del calendari de vigilància de la salut del personal.
8. Informe del servei realitzat per una auditoria externa
9. Al juliol de 2025, presentació del Projecte Educatiu Marc.

L'Ajuntament es reserva la facultat de demanar altra documentació que estimi necessària sobre gestió, supervisió i control del servei.

L'Ajuntament podrà determinar el canal, el format i el tipus de suport per complir les obligacions d'aquesta clàusula.

A requeriment de l'Ajuntament, dins el termini que aquest estipuli, l'empresa facilitarà un buidatge de dades amb indicadors que permetin fer el seguiment i/o estudi de les famílies que fan ús del servei d'escola bressol segons els criteris que marqui l'Ajuntament un cop iniciada la licitació.

Aquestes variables estaran relacionada amb l'oferta i demanda, característiques socioeconòmiques de les famílies, tipologia de serveis, etc.

12.- ALTRES OBLIGACIONS I DESPESES A CÀRREC DE L'ADJUDICATARI

A banda de tot allò que estableix al plec de preinscripcions tècniques anteriorment, són obligacions del concessionari:

1. Prestar el servei en els termes que es descriuen en el contracte amb continuïtat i regularitat. En cas d'extinció del contracte, l'adjudicatari ha de prestar el servei fins que un altre adjudicatari es faci càrrec de la gestió.
2. Fer un bon ús de les instal·lacions i mobiliari i mantenir-los en bon estat. S'adjunta als annexos plànols de les instal·lacions i s'acompanya al Plec inventari de béns.
3. No alienar ni gravar els bens afectes a aquest servei.
4. Formalitzar una pòlissa d'assegurança de responsabilitat civil pels danys a tercers que es puguin derivar de l'estat i ocupació de l'immoble, del funcionament de les instal·lacions i del



desenvolupament de l'activitat, garantint en tot cas que quedi coberta la responsabilitat originada per accions o omissions del personal respecte als alumnes amb una cobertura suficient i un límit per víctima i sinistre de 300.000 euros.

5. També s'haurà de formalitzar una pòlissa d'assegurança d'accidents que compregui tots l'alumnat i el personal treballador durant la totalitat del temps de funcionament que cobreixi mort i invalidesa. Aquesta pòlissa haurà de donar cobertura il·limitada a les despeses mèdiques ocasionades per un accident a l'escola a l'alumnat del centre.
6. Sufragar les despeses següents:
 - Les de caràcter tributari que es desprenguin de l'activitat desenvolupada
 - Les que originin la contractació del personal necessari per a la correcta gestió dels serveis educatius descrits
 - Les corresponents a la neteja de les instal·lacions.
 - Les despeses derivades de la neteja específica del material.
 - Les despeses ocasionades pels subministraments: electricitat, aigua i gas
 - Les despeses derivades del servei telefònic, internet.
 - Les derivades de la realització d'una auditoria externa del servei a la finalització de cada curs escolar.
 - Les corresponents al manteniment de tots els equipaments i de totes les instal·lacions i dependències de l'escola.
 - Les corresponents al manteniment del mobiliari.
7. Respecte les despeses de primer establiment i reposició, i tenint en compte els inventaris que s'acompanyen al plec, amb el detall de l'estat de conservació, el contractista serà el responsable de mantenir, reparar, garantir, comprar o substituir els següents aspectes:
 - a) Manteniment, adquisició o lloguer del parc informàtic/dispositius tecnològics i software necessari per a les tasques pedagògiques i administratives de l'equip docent, garantint la renovació i actualització dels equips, dispositius i sistemes.
 - b) Garantir la correcta connectivitat d'internet a tots els espais del centre
 - c) Adquisició o lloguer d'equipaments de suport didàctic tals com fotocopiadora, plastificadora etc.
 - d) Material pedagògic
 - e) Material d'experimentació per als diferents espais
 - f) Juguines
 - g) Roba, coixins i altre material tèxtil
 - h) Material relacionat amb la cura higiènica i sanitària dels infants
 - i) Petits electrodomèstics.
 - j) Material fungible educatiu i didàctic
 - k) Material d'oficina i papereria
 - l) Material inventariable tal com mobiliari d'aula com del pati, material d'exterior, de jardineria i hort, matalassos, protectors...
 - m) Les corresponents al manteniment del mobiliari.



- n) Respecte el servei de menjador i d'acord amb la clàusula 2.7.2. Prestació dels serveis de menjador i descans, davant noves necessitats, reparacions i manteniment de les instal·lacions, de l'equipament i mobiliari de les cuines pel correcte funcionament del servei així com la reposició del parament i utillatge de cuina
8. Com a mínim i sempre a proposta de la direcció de centre, el contractista haurà de destinar un mínim de 4.000,00 € de material pedagògic i educatiu a cada centre. El material informàtic, electrodomèstics, el material propi del servei de menjador i neteja etc, no entraria dins aquest concepte. Trimestralment es farà arribar una relació del material adquirit amb indicació del seu cost.
9. Portar un inventari de bens mobles del servei, amb expressió de les seves característiques, valoració i estat de conservació
- Tot el material adquirit durant la vigència del contracte revertirà en el servei i formarà part de l'inventari del centre.
10. Informar l'Ajuntament sobre la prestació del servei
11. Complir la normativa, els reglaments i les ordenances en relació a la seguretat i higiene dels edificis d'utilització pública i en qualsevol matèria que els sigui d'aplicació
12. Indemnitzar els danys que causin a tercers com a conseqüència de la realització del servei objecte del contracte.

13.- RÈGIM ECONÒMIC DEL CONTRACTE

13.1 Pressupost de licitació i execució del contracte

El pressupost base de licitació és d'un import de 2.970.059,00 € euros corresponent a l'estimació de despeses anual més el benefici industrial anual, per a 1 any de contracte.

Es preveu un contracte d'1 any amb possibilitat d'1 pròrroga anual.

En el següent pressupost s'inclou la totalitat de les despeses necessàries per a la gestió integral dels serveis d'escolarització i del menjador de les tres escoles bressols municipals de Sant Andreu de la Barca.

Es fa constar el personal necessari per prestar l'objecte del contracte d'acord amb el previst en el plec de prescripcions tècniques, aplicant el que disposa en el XII Convenio Colectivo de Centros de asistencia y educación infantil de 12 de juliol de 2019, publicat en el BOE de data 26 de juliol de 2019 (codi de conveni número 99005615011990).

En data 16 d'abril de 2024 les organitzacions patronals, Associació d'Empresaris de Llars d'Infants de Catalunya, i La Confederació Empresarial del Tercer Sector Social de Catalunya (la Confederació), i sindicals, USOC i UGT, més representatives en el sector de Centres d'Assistència i Educació Infantil, en l'àmbit de



Catalunya, van signar l'Acord en matèria salarial del Conveni Col·lectiu de àmbit estatal de centres d'assistència i educació infantil a Catalunya, a l'objecte de fixar les condicions salarials del personal de centres infantils de gestió indirecta a Catalunya.

Consultat a data d'avui el Registro y Depósito de Convenios Colectivos, l'Acord esmentat es registra i s'inscriu al REGCON amb data 30/04/2024 i es troba pendent de publicació al BOE.

Els salaris del personal s'han calculat segons la Taula Salarial A establerta en aquest acord, amb el propòsit de millorar, si s'escau, les condicions salarials del personal de les escoles bressol municipals, com a centres d'educació infantil de gestió indirecta, respecte a la regulació establerta actualment en el conveni estatal; A l'apartat següent (Import pròrrogues previstes) s'estableix l'import corresponent a una eventual pròrroga (curs 2025-2026), també adequat a la Taula Salarial A.

Al pressupost es detalla una partida pel Complement Garantia Catalunya (CGC) per aquelles categories professionals que veuran modificat el seu salari un cop aplicades les noves taules, garantint el sou mínim que s'estableix per a cada període de vigència del contracte.

Serveis	Import contracte (sense IVA)	Import modificacions (sense IVA)	Import pròrrogues (sense IVA)	Valor estimat contracte (VEC)
Escolarització	1.116.538,98 €	223.307,80 €	1.176.085,79 €	2.515.932,57 €
Menjador	206.421,10 €	41.284,22 €	206.421,10 €	454.126,42 €
	1.322.960,08 €	264.592,02 €	1.382.506,89 €	2.970.058,99 €

ESTIMACIÓ DEL COMPTE D'EXPLOTACIÓ PER A LA DETERMINACIÓ DEL PREU DE LA LICITACIÓ 2024-2025

CONCEPTE DE DESPESA

Personal Docent		890.733,59 €
Coordinador/director	114.303,24	
Mestra d'educació infantil x5	151.844,83	
1 canvi de categoria tei a mestre 1 curs	5.151,72	
TEIs (educadora infantil)	477.506,11 €	
Complement Garantia Catalunya CGC 2024	21.242,34 €	
Personal suport a la diversitat	49930,45	
Personal suport inici de curs	12482,61	
Substitucions (7%)	58.272,29 €	
Altres despeses de personal		8.500,00 €
Formació Personal i assessorament	3.500,00 €	
Vestuari i Bugaderia	3.000,00 €	
Riscos laborals i vigilància de la salut	2.000,00 €	
Despeses neteja i manteniment		73.305,07 €



Personal Neteja i neteja no lectiva	48.192,17 €	
Complement Garantia Catalunya CGC 2024	2.112,90 €	
Productes neteja consumibles	3.000,00 €	
Manteniment	20.000,00 €	
Material i Equipament		14.000,00 €
Compra Material Educatiu i equipament	12.000,00 €	
Compra Material oficina etc	2.000,00 €	
Altres despeses de funcionament		38.600,00 €
Telèfon	2.000,00 €	
Subministraments	30.000,00 €	
Assegurances Resp. Civil i accidents	2.100,00 €	
Auditoria	1.500,00 €	
Costos financers	3.000,00 €	
Matèria primera berenars		19.200,00 €
Despeses d'administració	19.200,00 €	
Costos indirectes		9.000,00 €
Despeses d'administració	9.000,00 €	
DESPESA TOTAL ESTIMADA		1.053.338,66 €
Benefici Industrial (6%)		63.200,32 €
PREU DE LICITACIÓ DEL CONTRACTE		1.116.538,98 €

ESTIMACIÓ DEL COMPTE D'EXPLOTACIÓ PER A LA DETERMINACIÓ DEL PREU DE LA LICITACIÓ 2025-2026

CONCEPTE DE DESPESA		
Personal Docent		944.708,22 €
Coordinador/director	114.303,24	
Mestra d'educació infantil x5	151.844,83	
1 canvi de categoria tei a mestre 1 curs	4.903,34	
TEIs (educadora infantil)	477.506,11 €	
Complement Garantia Catalunya CGC 2024+2025	67.565,39 €	
Personal suport a la diversitat	53425,58	
Personal suport inici de curs	13356,39	
Substitucions (7%)	61.803,34 €	
Altres despeses de personal		8.500,00 €
Formació Personal i assessorament	3.500,00 €	
Vestuari i Bugaderia	3.000,00 €	
Riscos laborals i vigilància de la salut	2.000,00 €	



Despeses neteja i manteniment		75.506,68 €
Personal Neteja i neteja no lectiva	48.192,17 €	
Complement Garantia Catalunya CGC 2024	4.314,51 €	
Productes neteja consumibles	3.000,00 €	
Manteniment	20.000,00 €	
Material i Equipament		14.000,00 €
Compra Material Educatiu i equipament	12.000,00 €	
Compra Material oficina etc	2.000,00 €	
Altres despeses de funcionament		38.600,00 €
Telèfon	2.000,00 €	
Subministraments	30.000,00 €	
Assegurances Resp. Civil i accidents	2.100,00 €	
Auditoria	1.500,00 €	
Costos financers	3.000,00 €	
Matèria primera berenars		19.200,00 €
Despeses d'administració	19.200,00 €	
Costos indirectes		9.000,00 €
Despeses d'administració	9.000,00 €	
DESPESA TOTAL ESTIMADA		1.109.514,90 €
Benefici Industrial (6%)		66.570,89 €
PREU DE LICITACIÓ DEL CONTRACTE		1.176.085,79 €

El tipus de licitació indicat es refereix al servei lectiu de l'escola bressol, i al servei de menjador, que es finançaran amb càrrec als preus públics aprovats per aquest servei per l'Ajuntament, mitjançant la corresponent ordenança municipal. El servei de menjador serà a risc i ventura de l'empresa concessionària.

L'estudi de viabilitat econòmica de la concessió del servei de menjador ha tingut en compte els ingressos i les despeses previstes, segons l'estudi econòmic de costos unificats, i els ingressos esperats, si s'apliquen les quanties de l'acord regulador dels preus públics del servei d'Escola bressol degudament aprovats, i autoritzats per l'Ajuntament.

13.2 Gestió de quotes

L'Ajuntament de Sant Andreu de la Barca aprovarà, per a cada curs, els preus públics aplicables als diferents serveis i modalitats: servei d'escolarització de jornada completa i de mitges jornades (matí i tarda), servei d'acollida i permanència i servei de menjador.



L'adjudicatari, conjuntament amb el Departament d'Educació, durant el procés de preinscripció i matrícula, informaran les famílies sobre els preus públics dels serveis, recollirà les dades necessàries dels infants matriculats i les presentarà a l'Ajuntament.

L'Ajuntament dur a terme polítiques de tarifacions i bonificacions del preu públic d'escolarització amb l'objectiu de millorar l'accessibilitat al servei d'escola bressol municipal i que el preu del servei no esdevingui una barrera d'accés.

El cobrament de tots els preus públics del servei anirà a càrrec del contractista, emetent els corresponents rebuts a les famílies. L'adjudicatari restarà obligat a acceptar com a mitjà de pagament els xecs emesos per les diferents empreses.

L'adjudicatari facilitarà la gestió d'aquests ajuts seguint les instruccions de l'Ajuntament.

La gestió d'impagats anirà a càrrec del concessionari i haurà de comunicar les possibles incidències a aquest respecte al Departament d'Educació.

13.3 Seguiment i control econòmic del servei

L'adjudicatari haurà de portar un registre actualitzat i històric de tots els usuaris/es matriculats/des al servei d'escolarització, així com d'aquells als que es presti el servei de menjador i/o el servei d'acollida. La no realització d'aquest registre comportarà la comissió d'una infracció de caràcter lleu.

En el registre constaran indicades les dates de les altes i les baixes de cadascun dels infants usuaris amb relació a qualsevol dels serveis, així com els imports dels preus públics aplicats.

L'adjudicatari haurà de remetre al responsable del contracte, en el moment de presentar la factura, el registre històric del mes que es facturarà degudament signat.

L'Ajuntament podrà requerir a l'adjudicatari tots els documents i aclariments que consideri oportú o bé sol·licitar la intervenció d'un auditor extern per valorar aspectes econòmics, laborals o d'altres que siguin d'interès.

14.- FINALITZACIÓ DEL CONTRACTE I TRASPÀS

En el cas de la finalització del present contracte per algun dels motius previstos a la normativa sobre contractació, i que la nova adjudicació del servei no es faci a la mateixa empresa que n'havia estat adjudicatària, el contractista que finalitzi el contracte i la nova empresa adjudicatària realitzaran un traspàs d'informació sobre el funcionament i organització del servei, en el termini dels vuit dies previs a l'inici de la nova prestació. L'Ajuntament supervisarà l'esmentat traspàs per tal de garantir que es faci adequadament.



15.- CONTINGUTS TÈCNICS (SOBRE B)

CRITERIS DE JUDICI DE VALOR, de 0 fins a 49 punts	
A	Servei de menjador i descans, 13 punts
	Organització i funcionament del servei de menjador i descans
B	Personal servei lectiu, 10 punts
B.1	Personal adscrit al servei i sistema de gestió de les substitucions.
B.2	Formació dels equips: Sistema de detecció de les necessitats formatives de cada equip, planificació i avaluació de la formació del personal docent.
B.3	Mesures per afavorir l'estabilitat de l'ocupació, el benestar del personal, la cohesió de l'equip i la millora contínua del clima.
C	Vinculació amb les famílies, 4 punts
C.1	Disseny d'un pla de comunicació general amb famílies i entorn
C.2	Proposta d'atenció a les famílies durant el període de familiarització i acollida dels infants i les famílies de nova incorporació
D	Qualitat, control i seguiment del servei d'escolarització i del servei de menjador, 6 punts
E	Gestió de l'equipament: Pla de neteja, 5 punts
F	Gestió de l'equipament: Pla de manteniment, 7 punts
G	Propostes escoles bressol municipals i educació 360, 4 punts

16.- ANNEXOS

- Annex I: **PROJECTES EDUCATIUS ESCOLES BRESSOL MUNICIPALS**
Annex II: **PERSONAL A SUBROGAR**
Annex III: **PLÀNOLS DE LES INSTAL·LACIONS**



Ajuntament
Sant Andreu de la Barca



**ASPECTES CLAU DEL PROJECTE EDUCATIU DE L'ESCOLA BRESSOL
EL CAVALLET**

L'Escola Bressol El Cavallet és un centre **d'Educació infantil de primer cicle** que atén a infants de 0-3 anys. L'escola afavoreix l'educació integral dels infants, tenint cura de totes les seves necessitats, i dia a dia es treballa perquè els nens i nenes descobreixin i desenvolupin cadascuna de les seves capacitats. Afavoreixen l'aprenentatge de les diferents àrees de coneixements a través de diverses propostes educatives i sempre des d'un vessant significatiu. Acompanyen a les famílies en el camí de veure créixer els seus fills/es feliços en uns espais preparats i pensats, rics en estímuls i amb una ambientació acollidora.

Es defineixen com una **escola activa, oberta, participativa, aconfessional i catalana. Transmissora de valors com la igualtat, la sostenibilitat, la coeducació, el respecte, l'estima, la cooperació, l'agraïment i la solidaritat.**

L'Escola bressol municipal El Cavallet segueix **línia metodològica eclèctica**, s'inspiren en els sistemes de treball, les experiències i les aportacions de diferents corrents pedagògics, que per a l'escola són els més significatius com:

Elionor Goldsmied, Malaguzzi, Steiner, Lózczy, Hellinger, Emilie Pikler... Tots ells aporten elements significatius i innovadors per a la reflexió de la pràctica educativa que avui en dia segueixen sent vigents, si es prenen des dels contextos corresponents i s'adapten a la realitat de l'escola.

L'ambient que vol oferir l'escola és un ambient agradable que aculli als infants i a les famílies que són protagonistes importants en els seus propis processos d'evolució cognitiu, emocional, relacional i social. El considera a l'infant subjecte actiu, competent i únic mereixedor d'una atenció acurada, individualitzada, respectuosa i amorosa.

L'escola s'entén com un lloc de descobrir i compartir aprenentatges i per això es creen ambients propers, acollidors, estimulants, d'aprenentatges i de reflexió. L'escola passa a ser el "laboratori" pedagògic on l'infant pot assajar, mirar, tocar, comprovar, identificar, observar, raonar, compartir, tornar a fer, contrastar, etc.

La funció principal de les educadores és preparar situacions educatives per afavorir la proposta curiosa, crítica i investigadora i el seu aprenentatge significatiu. El paper consisteix a saber escoltar, observar, i entendre les estratègies que els infants utilitzen en les diferents situacions d'aprenentatge, no posar l'accent en les nocions, sinó en els processos d'aprenentatge. Les educadores intervenen, acompanyem, sense dirigir, proposem situacions d'aprenentatges, de treballs i d'experiències.

L'escola treballa per referents i amb petits grups d'infants, ja que facilita l'observació, augmenta les possibilitats



organitzatives, permet introduir propostes que afavoreixin la creativitat i l'experiència sensorial, presentar nous materials, respectar el ritme de cada infant...

Les **propostes són programades** i la **metodologia** emprada es fonamenta en el **joc, l'autonomia i el lliure moviment dels infants**.

La vida quotidiana esdevé en moments i espais privilegiats per l'aprenentatge d'hàbits que afavoreixen l'autonomia personal dels infants. Els hàbits i les rutines estableixen relacions càlides, afectuoses i de complicitat entre professionals i infants.

Els processos de descoberta i aprenentatge també es donen amb els materials inespecífics que oferim, en els racons de joc, en la manipulació i l'experimentació que faciliten les propostes. Creant una estètica, màgia i creativitat en les presentacions d'espais o elements.

La descoberta de l'entorn i els espais exteriors tenen un gran valor educatiu, rics en experiències sensorials, corporals, socials, creatives, emotives, de moviment,... Per aquesta raó, s'està elaborant una transformació tots els espais exteriors de l'escola.

La música i els contes són recursos privilegiats en l'educació infantil que afavoreixen el descobriment del cos, el llenguatge oral, el ritme, el moviment, la imaginació,... Tanmateix potencien capacitats com la memòria, l'atenció, l'observació, la creació,...

La llum i el color serveixen per crear situacions de benestar i altres sensacions i emocions importants pel bon desenvolupament dels infants. Permeten també experiències sensibles i perceptives: visuals, tàctils, estètiques,...

L'educació emocional pren un protagonisme principal en el plantejament pedagògic de l'escola, ja que és un lloc de relacions entre infants, marc ideal per aprendre a expressar-les i regular-les.

Som una escola verda, amb un comitè ambiental que vetlla per la sostenibilitat reforçant positivament els valors i les actituds de respecte i cura vers el medi ambient. El pla d'acció que s'ha elaborat acompanyarà a la mirada d'escola i potencia

La relació entre família i escola és primordial en el dia a dia. La seva participació és cabdal com a agent principal d'educació dels seus fills i filles, l'escola necessita caminar tenint-la en compte pel benefici global de l'infant. Els mitjans per facilitar aquesta comunicació són diversos: entrades i sortides relaxades, agenda diària, correus electrònics, agendes, reunions, entrevistes, xarxes socials,... Una escola oberta on les famílies participen en tallers, sortides, esdeveniments esportius, festes, aniversaris,... amb la col·laboració de la representació de diferents òrgans participació (AMPA i Consell Escolar).

L'escola continua treballant per **crear documentació** que reculli les propostes i els processos d'evolució dels infants a l'escola.



ASPECTES CLAU DEL PROJECTE EDUCATIU DE L'ESCOLA BRESSOL CASA PEDEMONTA

L'Escola Bressol Casa Pedemonte pertany al primer cicle d'educació Infantil i atén a infants de 0-3 anys i les seves famílies. L'escola afavoreix l'educació integral dels infants, tenint cura de totes les seves necessitats, oferint als nens i nenes a que descobreixin i desenvolupin cadascuna de les seves capacitats. Creem espais educatius per afavorir tots els aprenentatges de les diferents àrees de coneixements significatius i acompanyem a les famílies en la criança de llurs fills/es i en el camí de veure'ls créixer d'una manera plena i harmoniosa.

Ens definim com una **escola viva, activa, oberta, participativa, aconfessional i catalana. Transmissora de valors; com la igualtat, la coeducació, la inclusió, el respecte, l'estima, la cooperació i la solidaritat, compromesos amb el medi ambient i la sostenibilitat.**

L'Escola Bressol Municipal Casa Pedemonte segueix una línia **metodològica eclèctica**, i ens inspirem en els sistemes de treball, les experiències i les aportacions de diferents corrents pedagògiques, que per a l'escola ens són els més significatius i ens acompanyen el nostre projecte. Autors com:

Dewey, Decroly, Freinet, Waldof, Montessori, Emmi Pikler, Rebeca Wild, Pestalozzi, Freire, Ferrer i Guardia, Malaguzzi, Siegel, Bert Hellinger. Ens aporten elements pedagògics i innovadors per a la reflexió de la pràctica educativa i, que avui en dia, segueixen sent vigents, sempre adaptant-ho a la nostra realitat canviant i viva.

L'ambient que vol oferir l'escola és un ambient agradable, acollidor, transparent, senzill i amable.

Considerem a **l'infant únic, irrepètible, i competent**, i és per això que és mereixedor d'una cura i atenció minuciosa, des d'una mirada individualitzada, respectuosa i amorosa durant tota l'estada a l'escola.

El paper de l'adult referent és cabdal per observar, acompanyar i transmetre des d'una mirada holística de la persona, on entren en joc aspectes maduratiu, cognitius, emocionals, relacionals i socials de l'infant i la família.

La funció principal de l'equip educatiu és construir situacions educatives per afavorir l'activitat curiosa, crítica i investigadora tot sorgint del propi interès de l'infant. El paper consisteix a saber escoltar activament, observar i entendre de manera respectuosa als infants per tal de que puguin desenvolupar situacions d'aprenentatges fruit dels seus propis interessos. A més, no posar l'accent en els resultats, sinó en tots els processos significatius i de qualitat que es van generant. Les educadores intervenen i acompanyen sense dirigir, proposant situacions d'aprenentatges, provocacions i experiències i és així com creiem que els infants arriben a fer veritables conquestes que els donarà les bases per a la construcció de futurs aprenentatges curriculars en els següents cicles educatius.



Els adults referents son el mirall dels infants i com nosaltres els toquem, parlem, actuem, escoltem, i els mirem, crearem les bases de primeres relacions socials i competències cognitives de qualitat. Són en els sis primers anys de vida on s'estructuren les bases del funcionament cerebral i les seves possibilitats d'aprenentatge i d'autonomia.

L'escola **treballa per referents, el treball col.laboratiu del conjunt de les persones de referència** dels infants en el centre, dins del projecte educatiu, amb la finalitat d'aconseguir una acció educativa sòlida, dinàmica i corresponsable.

Les propostes es realitzen en **petits grups** d'infants, ja que facilita l'observació, augmenta les possibilitats organitzatives, permet introduir propostes que afavoreixin la creativitat i l'experiència sensorial, presentar nous materials, i respectar el ritme de cada infant, entre moltes d'altres.

Les **situacions d'aprenentatge són pensades i dissenyades per a que el joc i el lliure moviment dels infants i interessos propis puguin ser acollits per a tots els infants de l'escola.** Per això, la importància també es dona en els racons de joc, en la manipulació i l'experimentació, en les propostes de psicomotricitat tant a dins l'estança com a l'exterior.

Entenem les experiències d'aprenentatges com a globalitzades, significatives i funcionals, fonamentades en els interessos i necessitats dels infants, tot respectant els diferents ritmes evolutius, emmarcats dins d'un clima de respecte, tolerància i participació.

Entenem l'escola com a lloc de descoberta on es comparteixen aprenentatges i, és per això, que creem ambients propers, acollidors, estimulants, i de reflexió. L'escola passa a ser el "laboratori" pedagògic on l'infant pot assajar, mirar, tocar, comprovar, identificar, observar, raonar, compartir, tornar a fer, contrastar, fer les seves pròpies hipòtesis... etc. La **creativitat i la curiositat** com una capacitat inherent de l'infant l'hem de percebre i promoure com a eines fonamentals per a la resolució de diferents reptes del propi infant.

En els contextos de relació, **la diversitat** es considera com un element ric que afavoreix la comprensió i el respecte de l'altre, creant **inclusió** i convivència en un entorn d'igualtat.

Per afavorir l'**autoestima** de l'infant, els seus valors i unes relacions socials basades en la igualtat, l'equitat, i el respecte a la diversitat, s'incorpora la coeducació i l'educació afectivo-sexual, així com l'atenció progressiva al desenvolupament efectiu de l'infant a la seva **vivència emocional**, al seu moviment, i els hàbits i control corporal. S'engloben, així, els múltiples llenguatges i la descoberta de l'entorn més proper.

La vida quotidiana esdevé moments i espais privilegiats per l'aprenentatge de l'infant. Els hàbits i les rutines afavoreixen l'autonomia personal i és un moment on s'estableixen relacions càlides, afectuoses, relaxades i de complicitat íntima i individual entre les educadores referents i els infants, creant un vincle de seguretat i confiança.



Els moments del canvi de bolquers, control d'esfínters, higiene personal, l'hora dels àpats, el descans etc. són moments privilegiats i de gran valor educatiu.

Tenim la gran sort que l'escola compta amb el servei de cuina pròpia, amb aliments de qualitat i proximitat, introduint aliments ecològics com les llegums, la pasta, els iogurts...

El paper de la cuinera és essencial i forma part d'un projecte comunitari on tots els agents són igual d'importants.

La relació entre família i escola és primordial en el nostre dia a dia. La seva participació és cabdal com a agent principal d'educació i criança dels seus fills i filles. L'escola necessita caminar conjuntament amb la família i tenir-la en compte pel benefici global de l'infant. Els mitjans per facilitar aquesta comunicació i vivència són diversos: notes, agendes, entrades i sortides relaxades, trobades individuals i grupals, entrevistes, tallers, festes, articles d'interès, documentació, espais compartits...

L'escola **convida a participar de petits projectes, propostes, i activitats, entre d'altres**, on sempre es demana la implicació i vinculació de les famílies, sempre mirat des de la pedagogia sistèmica. Aquesta visió pedagògica es basa en l'organització, visualització i comprensió d'un tot; és a dir, família, costums, valors, escola i comunitat, i d'aquí és on es pot crear unes condicions idònies i que l'escola esdevingui un espai orientat cap a l'aprenentatge de la vida i de pertinença a l'escola.

Per últim i no menys important creiem en el benefici que, des de ben menuts i de manera transversal, proporcionar **propostes i accions** de mirada cap al **medi ambient i la sostenibilitat** ens fa més grans com a persones. És per això que l'escola té el distintiu de xarxa **d'escoles verdes de Catalunya**, on any rere any incorporem petites accions ambientals i sostenibles que ajuden a tota la comunitat educativa a deixar un planeta millor.

ASPECTES CLAU DEL PROJECTE EDUCATIU DE L'ESCOLA BRESSOL EL TRENET

L'Escola Bressol El Trenet és un centre d'Educació infantil de Primer Cicle que atén a infants de 0-3 anys. La nostra escola afavoreix l'educació integral dels infants, tenint cura de totes les seves necessitats des d'una mirada respectuosa i amorosa. La tasca educativa de les educadores consisteix en acompanyar a infants i famílies en el repte educatiu, tot adequant la seva acció a les necessitats reals de cada infant, acompanyant el lliure moviment i tenint sempre present els drets i la dignitat de tots els infants.

Els moments de vida quotidiana i els moments de joc són els dos eixos vertebradors de la nostra activitat diària, als quals els donem la importància que es mereixen.



Mirem als infants com a persones capaces i competents, per això els acompanyem a diari tot donant resposta al que cadascú necessita. Afavorim l'aprenentatge dels diferents sabers establerts en el nou currículum d'educació infantil a través de la proposta de diferents situacions d'aprenentatge que s'ofereixen tant a les estances com a l'espai exterior, sempre des d'una vessant globalitzadora, inclusiva, coeducadora i significativa.

Acompanyem a les famílies en el camí de veure créixer els seus fills/es feliços en uns espais preparats i pensants, estèticament cuidats i rics en estímuls i amb una ambientació acollidora.

Ens definim com una escola activa, oberta i participativa per a les famílies. Aconfessional i Catalana. Transmissora de valors com la igualtat, la coeducació, el respecte, la inclusió, l'estima, la cooperació i la solidaritat. I defenem la nostra llengua i els costums i la tradició de la nostra cultura, la catalana.

La nostra pràctica educativa es basa en diferents referents educatius, doncs de cadascun d'ells procurem extreure'n alguns elements que escollim com a guia de la nostra pràctica diària. **Montessori, Malaguzzi, Pikler, i la pedagogia de les escoles de Reggio Emilia**, són alguns dels nostres pilars pedagògics, entre d'altres, entenent que ens basem en els elements que més s'adeqüen a la nostra realitat, i ens impliquem per construir, dia a dia, un millor projecte educatiu. La revisió i reflexió constant de la nostra pràctica docent forma part de l'ideari d'escola.

Els punts claus del nostre projecte educatiu és resumeixen en els següents punts:

- La pedagogia de la vida quotidiana: tots els moments que l'infant viu a l'escola són educatius i tenen el mateix valor pedagògic.
- L'aprendre en llibertat: l'infant aprèn de forma espontània i lliure, per aquest motiu afavorim el joc espontani, tot respectant el moviment lliure per a afavorir el seu desenvolupament general. L'infant escull i decideix a què vol jugar segons els seus interessos i necessitats.
- La mirada d'infant competent: veiem als infants com a persones capaces i motivades per aprendre, curioses i amb iniciativa, i confiem en les seves possibilitats i capacitats.
- La mirada de respecte vers a tots els infants i a tots els seus processos de desenvolupament individuals, afavorint el moviment lliure com a base del desenvolupament motor òptim i harmònic.
- La importància del tipus de cures que realitzen les educadores en els diferents moments d'acompanyament individuals (canvi de bolquers, estona dels àpats, cures personals d'higiene, neteja, etc.).
- L'aprenentatge a partir de l'error i la tolerància a la frustració. Procurem oferir reptes cognitius que facin



desenvolupar la lògica i la capacitat per a resoldre petites dificultats diàries.

- La utilització de recursos i materials específics creats, pensats i adequats al nivell evolutiu de cada infant.
- La organització del temps en funció de les necessitats reals dels infants. Donem temps per a desenvolupar les accions de vida quotidiana.
- L'acompanyament de la gestió de les emocions en les situacions de diàries, afavorint la confiança dels infants i una autoestima positiva d'ells mateixos.
- La organització dels espais afavoridors de situacions d'aprenentatge.
- L'ordre i l'estètica dels espais de l'escola. Es té en compte la combinació d'elements i es proposa una estètica curosa i agradable a la vista per tal que generi una sensació d'harmonia i gust.
- L'establiment de vincles i relacions positives tant amb infants com amb les seves famílies afavorint canals de comunicació diaris i activitats de participació per a fomentar relacions de qualitat.
- L'establiment de límits clars des del respecte i l'amor per tal que els infants vagin desenvolupament habilitats socials i eines per a la convivència diària.

Els nostres principis pedagògics bàsics són: metodologia activa i motivadora; transmissió d'aprenentatges significatius per a la vida; foment de l'autonomia i l'autoaprenentatge constant (Montessori); el Joc com a eina d'aprenentatge; concepte d'infant bo, competent i capaç i el moviment lliure (Lóczy); l'atenció en el moment de les cures (Lóczy); mirada positiva cap a l'infant i les famílies sense judici (Pedagogia sistèmica); l'escola com un lloc que afavoreix la comunicació, la investigació, la curiositat, el benestar, l'aprenentatge i estimula als infants des de totes les seves possibilitats fomentant diferents tipus de llenguatges i d'expressió (Loris Malaguzzi).

A l'Escola bressol el Trenet organitzem l'activitat diària a través dels diferents moments del dia en els que es van combinant activitats de vida quotidiana, cures personals i moments de joc lliure i/o propostes específiques.

Cada grup d'infants té assignada una estança (espai-grup) en el que hi conviu amb els seus iguals i educadors/es de referència i en aquest espai s'hi desenvolupen la major part de les activitats diàries de la vida quotidiana.

Cada educador/a referent acompanya els infants en els diferents moments del dia. Procurem que les relacions dels adults de l'escola siguin de qualitat i el més individual possibles. Entenem les necessitats de l'infant des d'una perspectiva única i no de grup.



L'adult vetlla per la seguretat i el benestar de cada infant donant resposta a cadascuna de les seves necessitats, motivacions i interessos. S'acompanya també a l'infant en els moments en el que sorgeix la voluntat d'autonomia. S'ofereix temps i llibertat als infants per tal que cadascú vagi evolucionant al seu ritme oferint recursos que promoguin el desenvolupament de les diferents capacitats. La observació diària és l'eina principal amb que compta l'adult per tal d'anar adequant la seva acció en funció d'aquestes, proporcionant en cada cas el que l'infant necessita.

Les estances s'organitzen en diferents espais que donen resposta a les diferents necessitats dels infants al llarg del dia. Per una banda, s'hi organitzen diferents racons de joc. Jocs que van canviant i que van evolucionant per oferir reptes constants pel desenvolupament dels infants. I d'altra banda, també s'hi tenen en compte espais per al descans, per als àpats i per al joc de moviment.

Les propostes de joc que oferim a l'escola bressol són pensades i programades per les educadores per a donar resposta a les necessitats dels infants s'ofereixen principalment en el seu espai de referència però, en ocasions també s'utilitzen altres espais del centre com a extensió de determinades propostes (passadís, espai exterior). Aquestes propostes tenen continuïtat al llarg de les setmanes i no s'ofereixen només un sol dia, donat que l'infant necessita temps per conèixer un material, observar-lo, provar, tocar, etc. Així doncs, entenem que les propostes de joc diàries no han de tenir una durada determinada doncs es realitzen mentre l'infant està submergit en l'acció que desenvolupa. Serà ell, d'aquesta manera, qui marcarà la temporalitat de cada proposta.

Tots els moments del dia són observats, programats i avaluats, doncs són moments de gran valor educatiu, a través dels diaris d'estança.

Els espais i els materials que oferim als infants, també són educadors. Per aquest motiu donem molta importància a allò que deixem a l'abast dels infants. Revisem els espais i els materials i en tenim cura.

Pel que fa a la selecció de materials de joc per als infants, establim un sistema de coherència, fixant-nos en diferents qualitats: els colors, les formes, les dimensions, els sons, les rugositats, el pes, la temperatura, etc.

Els materials que tenim a les estances o que es confeccionen artesanalment estan pensats per a satisfer les necessitats intel·lectuals de cada nivell evolutiu per tal que els infants trobin respostes a les seves necessitats d'aprendre.

Utilitzem també materials desestructurats, entenen-los com a materials útils per a desenvolupar el coneixement i el pensament abstracte i simbòlic dels infants.

La forma de presentar els materials als infants és molt important. Una bona presentació garanteix l'interès del nen/a cap als materials, per això cuidem tant l'estètica i l'ordre dels espais com la presentació de les propostes de joc i els materials.



El tastet de fruita a mig matí. Una de les propostes indispensables en el nostre dia a dia és el tastet de fruita a mig matí. El moment del tastet de fruita no el considerem com un àpat com a tal, sinó com una proposta diària que afavoreix la introducció d'un hàbit d'alimentació saludable dins l'estada de l'infant a l'escola i, a més a més, és un moment de gaudi tant per als infants com per les educadores donat que es propicia i es reforça el vincle afectiu, i s'estructuren les bases per a la comunicació afectiva i social.

Amb el tastet de fruita a mig matí l'infant estableix les seves primeres relacions voluntàries amb la fruita, on decideix i escull el tipus de fruita que li ve de gust menjar i la quantitat.

La relació i la comunicació amb les famílies és també un dels pilars del nostre projecte educatiu. Partim de la creença que l'educació comença dins la família i continua a l'escola, i una bona relació entre famílies i escola exigeix el coneixement de l'entorn en el que viuen els infants. Cal tenir en compte que els aprenentatges no s'adquireixen i consoliden solament a l'escola, sinó que es generalitzen i esdevenen significatius mitjançant les vivències que al llarg de la seva experiència personal l'infant va integrant.

L'escola bressol El Trenet és una escola oberta a les famílies. Donem molta importància a la relació família i escola ja que conjuntament compartim la seva educació. L'escola fomenta la col·laboració i la seva participació mitjançant diferents propostes i activitats en les què les famílies tenen un paper destacat. Els mitjans per facilitar aquesta comunicació són diversos: App Kindertic, entrades i sortides relaxades, documentació pedagògica, taulell informatiu, web/bloc de l'escola, xarxes socials etc.

La participació de les famílies es promou a través de diferents propostes d'activitats al llarg del curs així com projectes específics (passejades en família, xerrades, tertúlies, etc.)

La celebració de festivitats i tradicions culturals des d'una vessant totalment lúdica i lliure i de forma interna al centre, des del respecte cap a l'infant i sense alterar la seves rutines i hàbits diaris. Per a nosaltres és important prioritzar el benestar de l'infant, i no incloure cap element ni factor que pugui produir desconcert o angoixa en l'infant, respectant en tot moment el que realment necessita pel seu nivell d'edat. No celebrem les festivitats només un dia en concret, sinó que s'inclouen com una proposta més de joc a dins l'estança al llarg de diverses setmanes. La celebració de les festes enfocades a ser una proposta més de joc a dins l'estança fomenta la participació activa de tots els infants, sense haver de sortir massa de la rutina, sense generar angoixes innecessàries, i establint llibertat de decisió.

La cooperació i treball en xarxa amb d'altres centres, entitats i del municipi. S'estableixen relacions amb d'altres centres educatius, escoles i entitats del municipi per afavorir l'aprenentatge conjunt i l'afavoriment de relacions i vincles positius amb l'objectiu de facilitar experiències i oportunitats educatives als infants. (Escoles d'Infantil i Primària, Institut Montserrat Roig, Escola Municipal de Música i Dansa, Biblioteca Municipal, etc.).

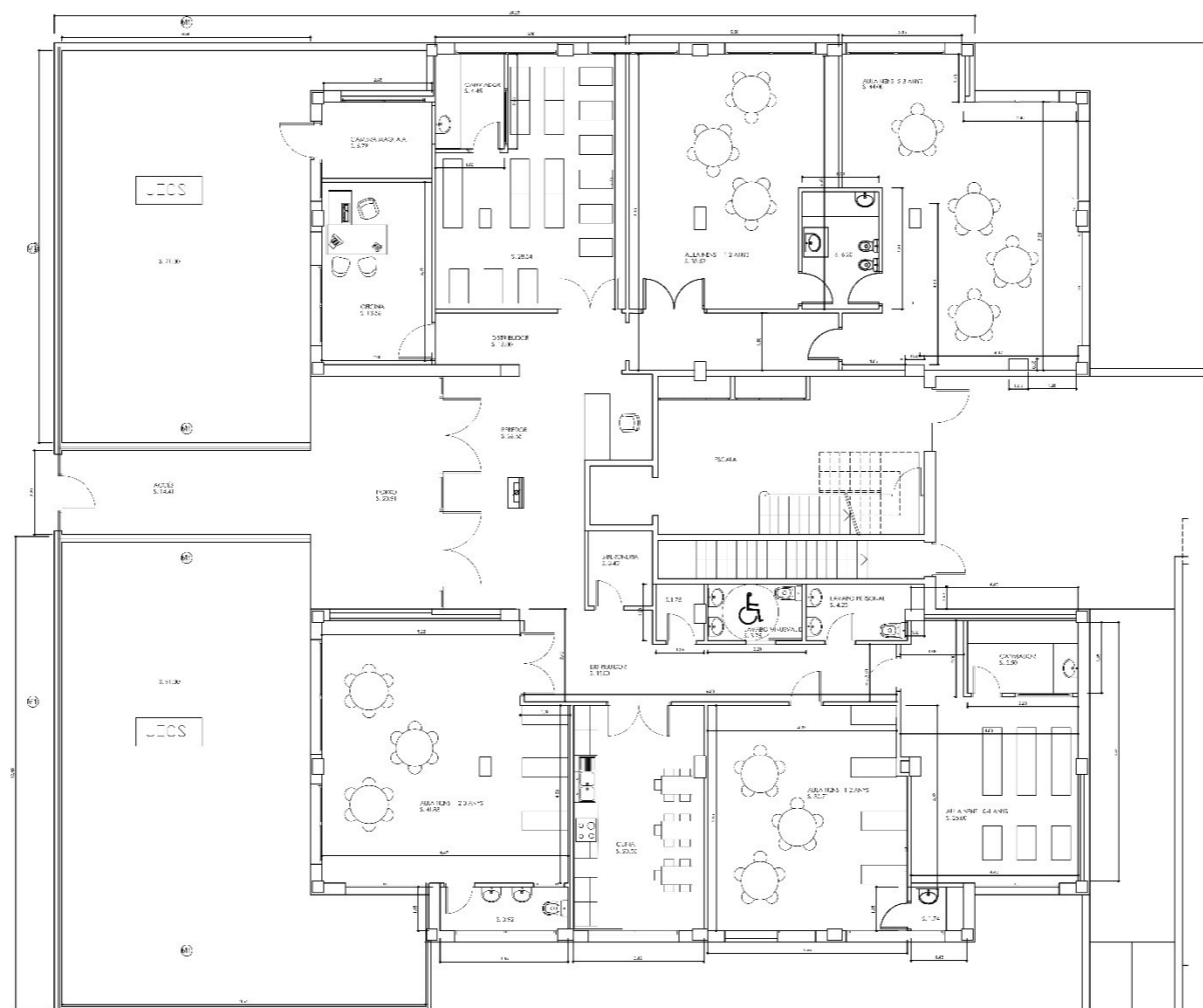


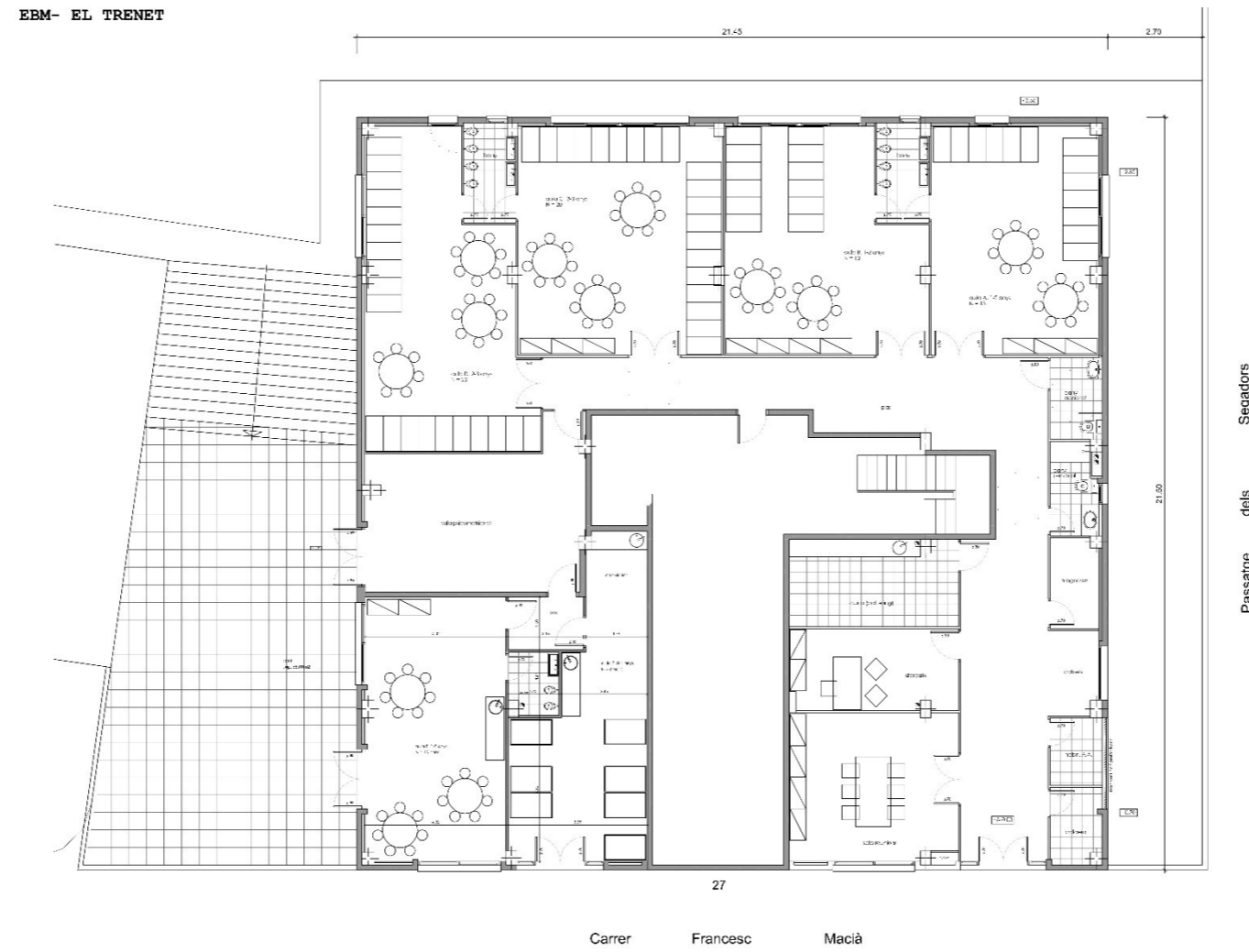
Ajuntament
Sant Andreu de la Barca

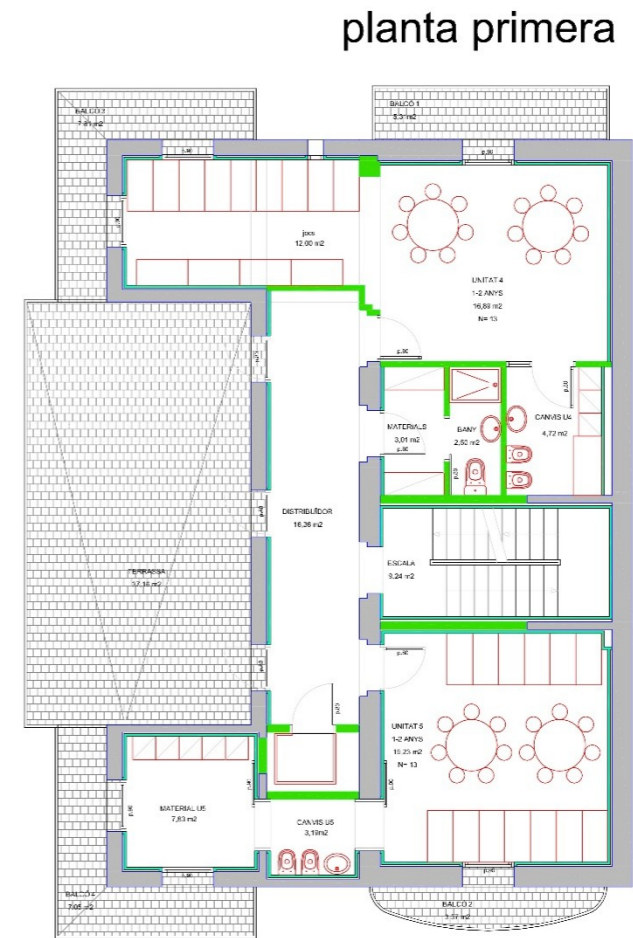
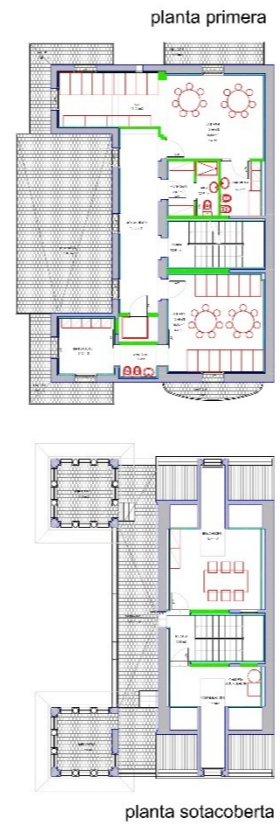
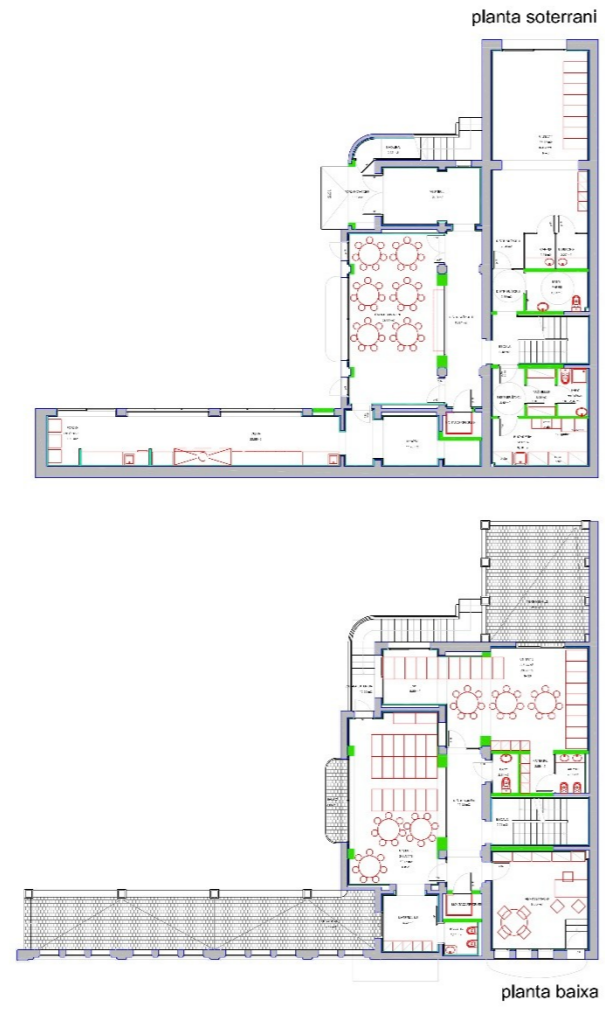
La coordinació amb d'altres agents educatius que conformen la xarxa 0-3 amb l'objectiu d'establir canals de comunicació, compartir coneixements, recursos, fer seguiment d'infants, acompanyament a famílies, etc. (Serveis socials, Departament d'educació, infància i famílies, CDIAP, SIS, altres escoles bressols municipals, Salut, etc.)

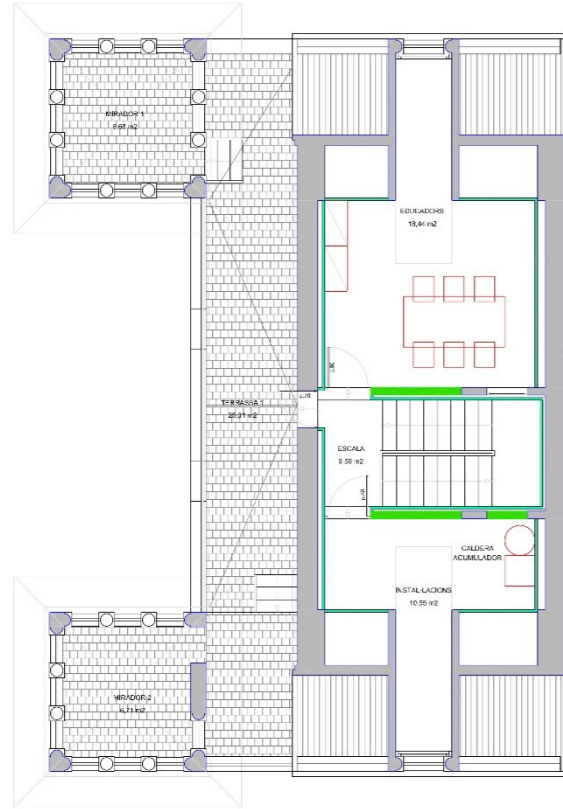
Annex III - PLÀNOLS DE LES INSTAL·LACIONS

EBM- EL CAVALLET









planta sotacoberta



planta soterrani

