



MEMORIA VALORADA MONTMANEU 2024

PROJECTE REFORMA LOCAL POLIVALENT DE LLEURE AL MUNICIPI DE MONTMANEU



INDEX GENERAL



01. DADES GENERALS

IDENTIFICACIO

Objecte de la memòria

Breu Historia Montmaneu. Antecedents.

Objectiu de les Actuacions.

SITUACIÓ

Coordenades

Referencia Cadastral

Qualificacions Urbanístiques.

Fitxa Generalitat (MUC).

02. ACTUACIONS I OBRES HA REALITZAR.

Descripció del projecte

Programa necessitats i actuacions a realitzar

Fitxes de l'ascensor(característiques tècniques)

03. PRESSUPOST

04.ANNEXES



IDENTIFICACIÓ I OBJECTIUS.

Objectius de la memòria

Els objectius d'aquesta memòria valorada es posar en valor i detallar les actuacions que s'han de dur a terme en el municipi de Montmaneu, dins la subvenció atorgada per la zona esportiva i lleure municipal de l'any 2024. Tots els objectius estan pensats per tal de prestar i donar un millor servei a la població de dit municipi.

El municipi de Montmaneu. Breu Historia.

El municipi de Montmaneu està situat en la frontera entre les comarques de l'Anoia i la Segarra. El municipi té dos nuclis ben diferenciats, el de Montmaneu pròpiament dit, i el de La Paradella, nucli històric de pas de l'antic Camí Ral, i després de l'antiga N-II de Barcelona a Madrid. Montmaneu apareix ja citada en alguns documents del segle XI sota el nom de Monte Maneu o Monte Menet. La vila i el Castell (avui ruïnós) de Montmaneu fou cedida al monestir de Santes Creus l'any 1242, El any 1325 passar a formar part de la Corona. L'any 1340 el mateix rei Pere III reclama uns 500 sous de de la quèstia reial als habitants de La Paradella i Montmaneu. Durant la guerra d'contra Joan II, el castell de Montmaneu es rendeix al no tenir prou gent per defensar-lo, era l'any 1462, i fou en aquesta lluita quant es va derruir el castell.

En el segle XVII, la castlania del municipi fou exercida per Felip Ramon de Calders i Ferran, un personatge molt controvertit en els seus càrrecs oficials i que, alhora, era el senyor de les baronies de Segur i de Pierola. Montmaneu va pertànyer a la vegueria de Cervera fins el 1716 i després al corregiment cerverí fins el 1833.

L'evolució del municipi ha anat en gran mesura lligada a la xarxa viària i al seu desenvolupament. Començant pel nucli de Montmaneu, d'origen medieval, amb cases i elements de façana interessants, és curiós que compti amb dues esglésies: l'església de Santa Maria i el santuari de la Mare de Déu de la Creu; aquesta última lligada a l'existència d'un antic retaule que va propiciar al segle XVII la construcció d'una segona església.

Pel que fa al nucli de La Panadella, apareix anomenada ja en els documents del segle XIV. És un nucli dependent de Montmaneu, travessat per l'antiga N-II que segueix el recorregut de l'antic camí ral, fet que li confereix el caràcter hostaler i de serveis, i de la carretera de Santa Coloma a Sant Guim de Freixenet.

Actualment està formada per alguns habitatges. Molt poques segueixen amb aquesta activitat hostalera que ja es donà durant els segles XV.

El nucli de La Panadella ens vincula històricament a l'origen de l'ús residencial i de parada, al mateix temps el Santuari de la Mare de Déu del Bon Viatge torna a realitzar la funcionalitat de culte vinculada al lloc de pas com exercia abans el santuari de la Mare de Déu de la Creu vinculats als llocs d'entrada i sortida dels municipi.



Al segle XVII, quan tenia set cases, hi hagué una capella per al seu servei religiós. Durant les guerres carlines hi hagué combats a prop i hom hi bastí fortificacions. El 1837 el general Tristany hi ordenà l'afusellament de 276 soldats isabelins.

Tradicionalment hi han reeixit les activitats de l'hostaleria i serveis.



Objectiu actuacions .

Tenim doncs un municipi històric on una de les necessitats prioritàries actualment es donar més valor a l'immoble habilitat com local polivalent de Montmaneu.

L'Ajuntament de Montmaneu te un edifici de planta baixa i planta primera situat en un extrem del poble, destinat a **equipament municipal**.

Actualment en dit immoble i té en planta baixa en una ala un **magatzem municipal** i en l'altre ala te habilitat el **consultori municipal i el despatx de correus**.

En la planta alta de dit edifici, i te a banda i banda del nucli de l'escala i d'accés ,dues sales enormes destinades a **activitats variades**. Actualment **varies entitats** del municipi les utilitzem molt sovint, com per exemple **l'Associació de Dones de Montmaneu**.

Tenim doncs concentrades en aquest espais varies activitats de lleure municipal, que tenen una gran mancança, ja que no es disposa d'ascensor ni de cap recorregut accessible, per poder accedir aquesta primera planta. Actualment només es disposa de l'escala general.

Tenim una actuació molt important que es col·locar un ascensor en el forat del nucli d'escala existent, per tal de donar compliment al **codi d'accessibilitat de Catalunya segons el Decret 209/2023 del 28 de novembre, sobretot en els articles del 41 al 45**.

A més de posar l'ascensor, element prioritari, i farem una **nova distribució d'una de les sales**, per poder destinar-la més a un ús per entitats i l'altre sense distribució per poder fer tallers, espais de dansa, ball, teatre, etc.

L'actuació es fa en aquest immoble que està al final del nucli de Montmaneu en un lloc conegut i de fàcil accés.

L'espai te uns 423 m2 aproximats, repartits entre dues plantes , o sigui 200 m2 per planta.

L'espai on s'habiliten les **sales d'activitat de lleure té** doncs uns 200 m2 aproximats.

Per aquest motiu es important donar compliment al codi i decret l'accessibilitat vigent.

L'immoble te qualificació urbanística com **EQ (Equipaments)**,segons el POUM.

Per tant , fa falta una actuació ràpida per poder atendre aquestes necessitats tant essencials pel del municipi de Montmaneu.

Aquestes actuacions milloraran la prestació de serveis en un municipi on la població ha anat augmentant últimament amb gent mes jove, des de el final de la pandèmia del Covid.

Montmaneu és el poble de Catalunya amb un percentatge de creixement de població més alt del 2023, segons les darreres dades de l' **Idescat**. Va guanyar un 19% d'habitants, però la xifra és més accentuada si es compara des de la irrupció de la pandèmia. El 2020 tenia 151 habitants censats, mentre que el 2023 en són 198 **(31% més)**.



Edifici polivalent Ajuntament de Montmaneu



SITUACIÓ.

Situació.

Les actuacions estan previstes de fer-les en la zona equipaments en l'immoble destinat per aquest motiu, situat :

Direcció : Carrer Major nº46
Municipi : Montmaneu
Codi Postal : 08717
Comarca : Anoia
Província : Barcelona

Planell situació de google maps.



Coordenades.

Les Coordenades UTM de l'emplaçament de l'equipament on es farà l'actuació son :

Coordenada X : 368.22885 m
Coordenada Y : 4.609.386 m



Referència cadastral .

La referencia cadastral es la del inmueble, edifici d´equipaments on farem l´actuació.
La referencia cadastral es : 9596006CG6099N0001JE

	VICEPRESIDENCIA PRIMERA DEL GOBIERNO	SECRETARÍA DE ESTADO DE HACIENDA
	MINISTERIO DE HACIENDA	DIRECCIÓN GENERAL DEL CATASTRO

CONSULTA DESCRIPTIVA Y GRÁFICA DE DATOS CATASTRALES DE BIEN INMUEBLE

Referencia catastral: 9596006CG6099N0001JE

DATOS DESCRIPTIVOS DEL INMUEBLE

Localización:
CL MAJOR 46
08717 MONTMANEU [BARCELONA]

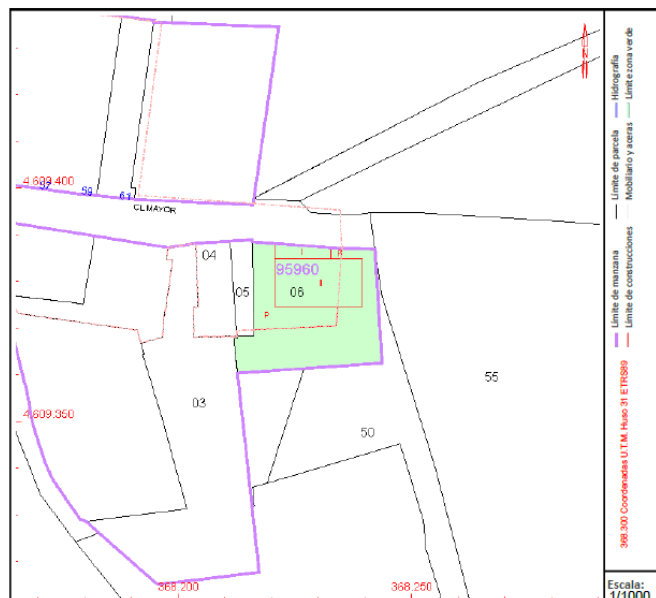
Clase: URBANO
Uso principal: Cultural
Superficie construida: 423 m2
Año construcción: 2004

CONSTRUCCIÓN

Destino	Escalera/Planta/Puerta	Superficie m ²
ENSEÑANZA	01/00/01	228
ENSEÑANZA	01/01/01	195

PARCELA

Superficie gráfica: 727 m2
Participación del inmueble: 99,999900 %
Tipo: Parcela, a efectos catastrales, con inmuebles de distinta clase [urbano y rústico]

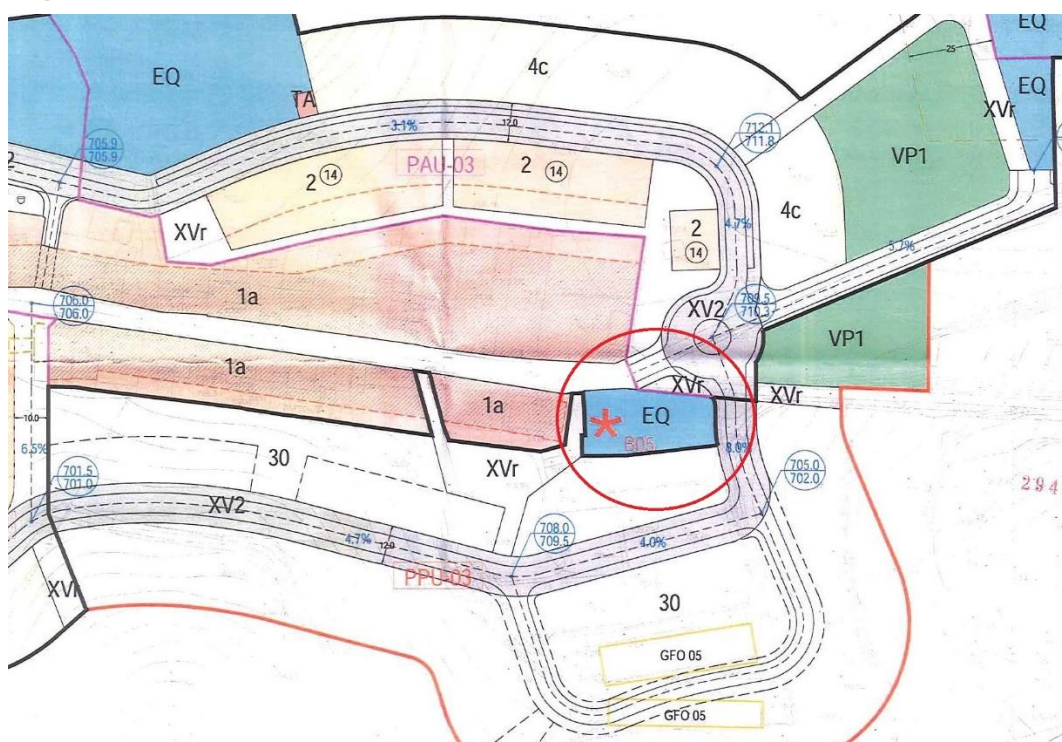



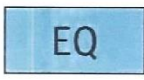
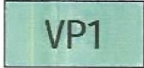
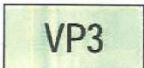

Este documento no es una certificación catastral, pero sus datos pueden ser verificados a través del "Acceso a datos catastrales no protegidos de la SEC"



Qualificació urbanística

Segons el POUM (Pla ordenació Urbana municipal) de l' Ajuntament de Montmaneu , l' edifici està qualificat com a Sòl Urbà, destinat equipament. Es una Zona amb qualificació **EQ (equipament Públic)**.



- | | | |
|---|---|---|
|  |  | EQUIPAMENTS (EQ) |
| |  | ESPais LLIURES/ZONES VERDES
Parcs (VP1) |
| |  | ESPais LLIURES/ZONES VERDES
Jardins urbans (VP3) |
| |  | SERVEIS TÈCNICS I
AMBIENTALS (TA) |



Fitxa Generalitat. Mapa Urbanístic de Catalunya



Generalitat de Catalunya
**Departament de Territori
i Sostenibilitat**



Informació Urbanística

Coordenades UTM: 368222,56 - 4609373,55

Municipi	08133 Montmaneu	
Classificació		
Codi Ajuntament	SUC	Sòl Urbà Consolidat
Codi MUC	SUC	Sòl urbà
Qualificació		
Codi Ajuntament	EQ	Equipaments
Codi MUC	SE	Sistemes, Equipaments

Planejament territorial

Pla territorial parcial de les Comarques Centrals

Planejament general

Expedient	Tipus
2018/67068/C	Pla director urbanístic
2006/25130/N	Pla d'ordenació urbanística municipal

Cadastre

Referència Cadastral: 9596006CG6099N
CL MAJOR 46 MONTMANEU (BARCELONA)



IDENTIFICACIÓ I OBJECTIUS.

Descripció del Projecte

L'objectiu de la memòria valorada es descriu el projecte que volem dur a terme i valorar-lo. En aquest cas en concret, el projecte consistirà en la **col·locació d'un ascensor per accés** a la planta primera destinada a sales polivalent de lleure i la **distribució interior** d'una de les sales per poder encabir entitats municipals

Programa de necessitat i actuacions a realitzar.

El programa de necessitats el marca el mateix Ajuntament de Montmaneu que vol **distribuir** un espai municipal de lleure per les entitats existents dotant-lo de millor qualitat pel seu servei, i col·locant un **ascensor** per poder accedir a dits espais en planta primera i donar compliment del decret d'accessibilitat de Catalunya (d'obligat compliment en edificis públics)

Per això el programa de necessitats té una sèrie d'actuacions a realitzar : Les actuacions es realitzaran en dos lots, ja que la col·locació de l'ascensor va per una banda en un lot i la distribució i obra en planta primera es farà amb un altre lot.

Lot 1 Distribució planta primera espais polivalents de lleure:

- Formació de parets divisòries de pladur amb envà format per estructura de perfils galvanitzats espaiats cada 80 cm . (13+70+13)
- Aïllament interior amb llana de roca de 80 mm de gruix , i col·locació de placa de 13 mm de gruix en cada cara de l'envà, agafada a l'estructura ,amb segellat de les juntes.
- Subministra i Col·locació de portes de fusta tipus DM per pintar de 80 cm de pas de la porta, inclou el marc , pre-marc. maneta i els elements necessaris.
- Treballs per l'instal·lació elèctrica dels nous espais distribuïts, col·locació de tubs, endolls polsadors i cables.
- Previsió de l'instal·lació de l'aparell d'aire climatitzat (fred i calent), tipus inverter, amb els dos aparells l'interior Split i la unitat exterior.
- Trasdossats de pladur en la paret final de la sala amb estructura de perfil galvanitzat amb l'aïllament incorporat de llana de Roca.



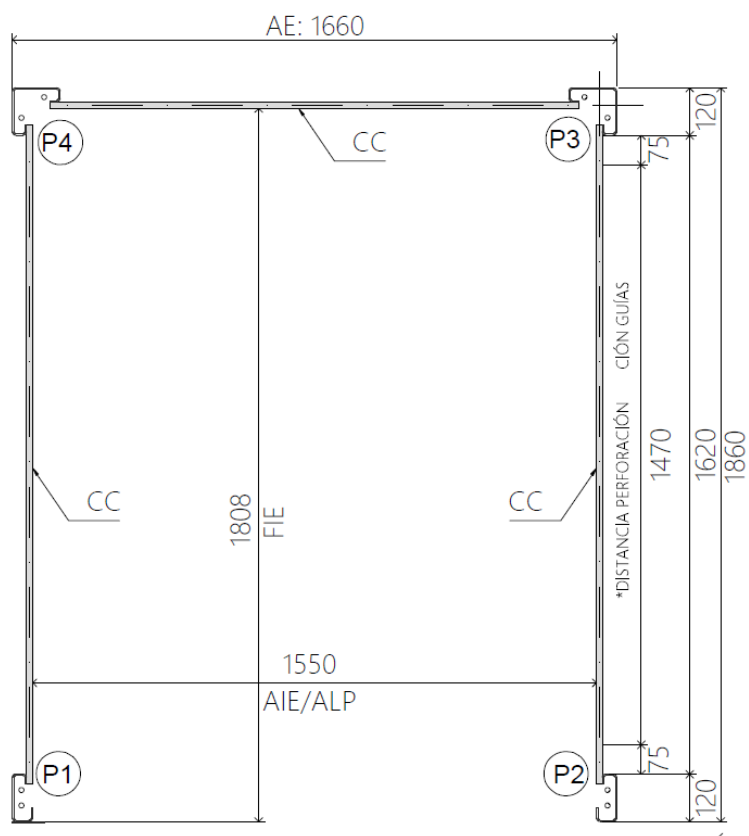
Lot 2 Col·locació de l' Ascensor :

- Formació d'un fossar de 60 cm de fondària per uns 170 x 170 d'amplada.
- Col·locació de dues peces ceràmiques o de formigó de 20 cm per banda de coronament del fossar agafades amb morter Portland.
- Formació d'una petita solera de formigó de 15 cm pel terra del fossar amb una malla de 80 x 80 electrosoldada de 10 x 10 amb rodons del 6.
- Transport i col·locació d'un ascensor, amb estructura autoportant metàl·lica , amb sistema modular, estructura amb xapa transparent. L'ascensor mesurarà exteriorment uns 175x 175 (ample per fons) i la cabina ha de mesurar uns 110x140 .La capacitat màxima de carrega serà de 400 kg, i tindrà només una parada amb un recorregut de 2,85 m i un sol embarcament. El terra serà de goma i les parets de melamina. Els acabats seran d'acer inoxidable. Les portes seran automàtiques i de dues fulles.
- Col·locació armari de centraleta en l'interior de la sala que disposa l'ajuntament per magatzem.
- Col·locació de llums d'accés i llums emergència en el vestíbul.



Fitxa ascensor a col·locar.

Estructura- ascensor.



(ARRANQUE FOSO)
PLACA PILAR ANTERIOR
ESCALA 1:10

GLOSARIO DE TÉRMINOS

- AE .: ANCHO EXTERIOR ESTRUCTURA.
- ALP.: ANCHO LIBRE PUERTA.
- AIE .: ANCHO INTERIOR ESTRUCTURA
- FE .: FONDO EXTERIOR ESTRUCTURA.
- FIE .: FONDO INTERIOR ESTRUCTURA.
- CC.: CERRAMIENTO VISTA EN ALZADC

PLANTA ESTRUCTURA SMH-CR
ESCALA 1:20



Cabina- ascensor.

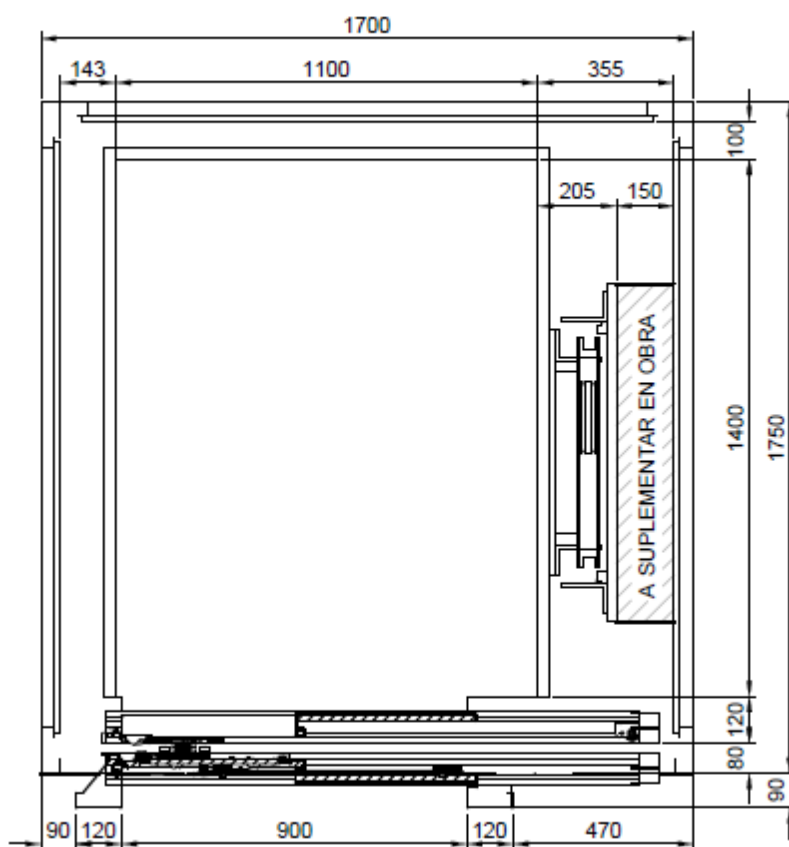




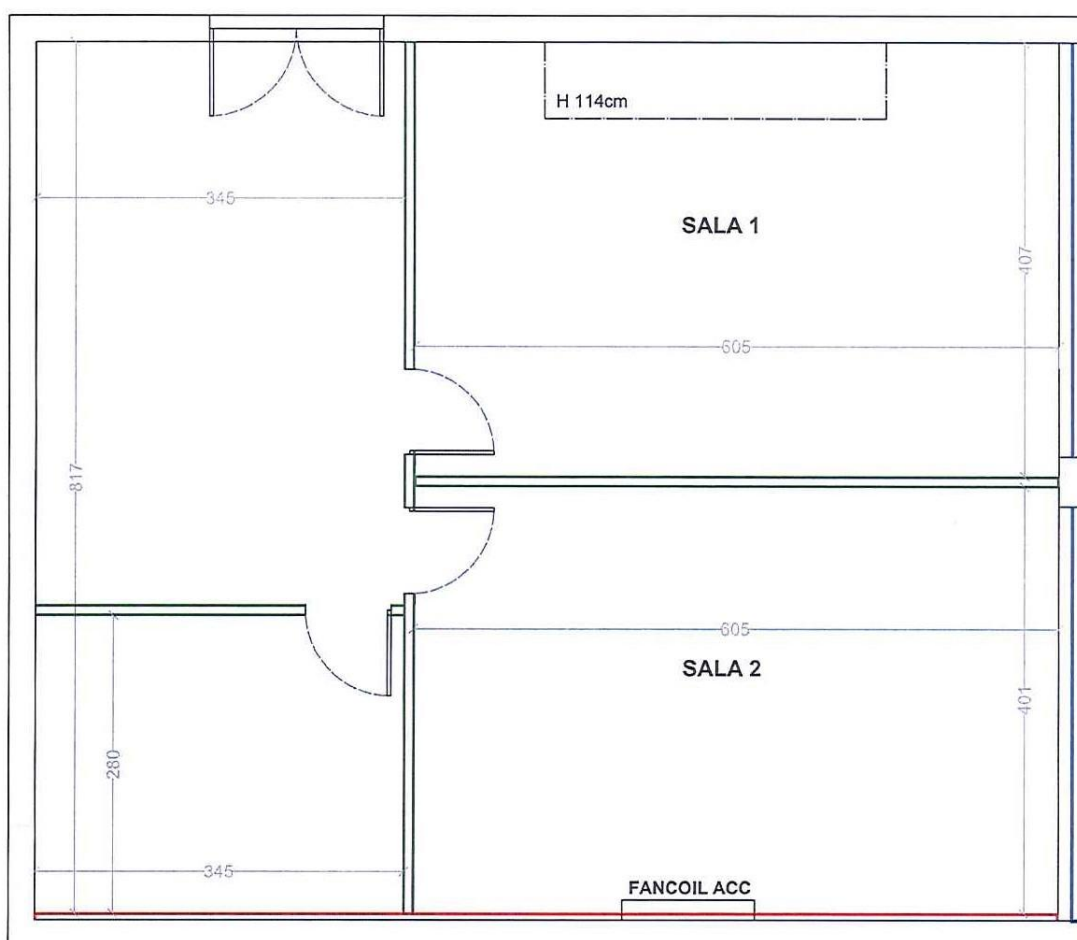
Figura- ascensor.





Fitxa nova distribució

Nova distribució planta primera





PRESSUPOST

A continuació es detallarà el pressupost aproximat de les actuacions que es volen realitzar en el local polivalent , realitzar :

PRESSUPOST. LOT 1 DISTRIBUCIO PLANTA PRIMERA

DESCRIPCIO	UNITAT	PREU	IMPORT
1. FORMACIÓ PARETS DIVISORIES AMB AILLAMENT	53 M2	68,00 €	3.604 €
2. SUBMINISTRA I COL.LOCACIO PORTES DM	3	540,00 €	1.620 €
3. TREBALLS INSTAL.LACIO ELECTRICA	1	840 €/u	840 €
4. PRE INSTAL.LACIO AIRE CLIMATITZAT	1	1.850 €/u	1.850 €
5. TRADOSSAT PLADUR PARET FINAL SALA	29 M2	49,00 €	1.421 €
TOTAL			9.335 €
HONORARIS REDACCIO MEMORIA			300 €
HONORARIS TÉCNICS DIRECCIO OBRA			500 €
TOTAL SENSE IVA			10.135 €
TOTAL AMB IVA 21%			12.263,35 €



PRESSUPOST. LOT 2 COL.LOCACIÓ ASCENSOR.

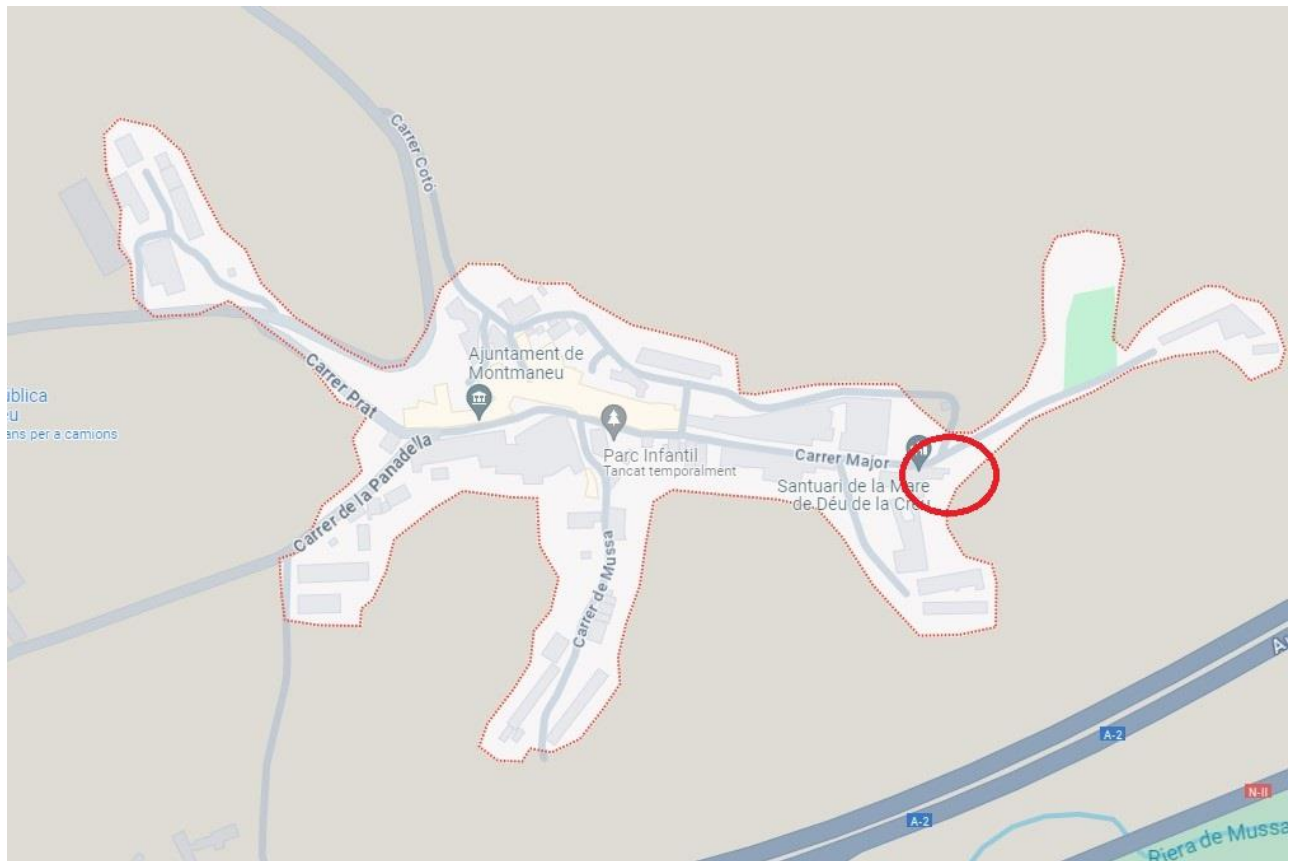
DESCRIPCIO	UNITAT	PREU	IMPORT
1. FORMACIÓ FOSSAR DE 60 CM DE 170X170 I PECES LATERALS DE 20 CMS	1	2.700 €	2.700 €
2. TRANSPORT I COL.LOCACIO ASCENSOR. (ESTRUCTURA ,MONTANT,I CABINA)	1	24.722 €	24.722 €
3. COL.LOCACIO ARMARI CENTRALETA	1	600 €	600 €
4. COL.LOCACIO IL.LUMINACIO ACCÉS ASCENSOR	1	350 €	350 €
TOTAL			28.372 €
HONORARIS REDACCIO PROJECTE I DIRECCIO OBRA			1.986 €
TOTAL SENSE IVA			30.350 €
TOTAL AMB IVA 21%			36.733,18 €

Montmaneu Maig del 2024
Santi Broch Miquel.
Arquitecte
Col·legiat 28247



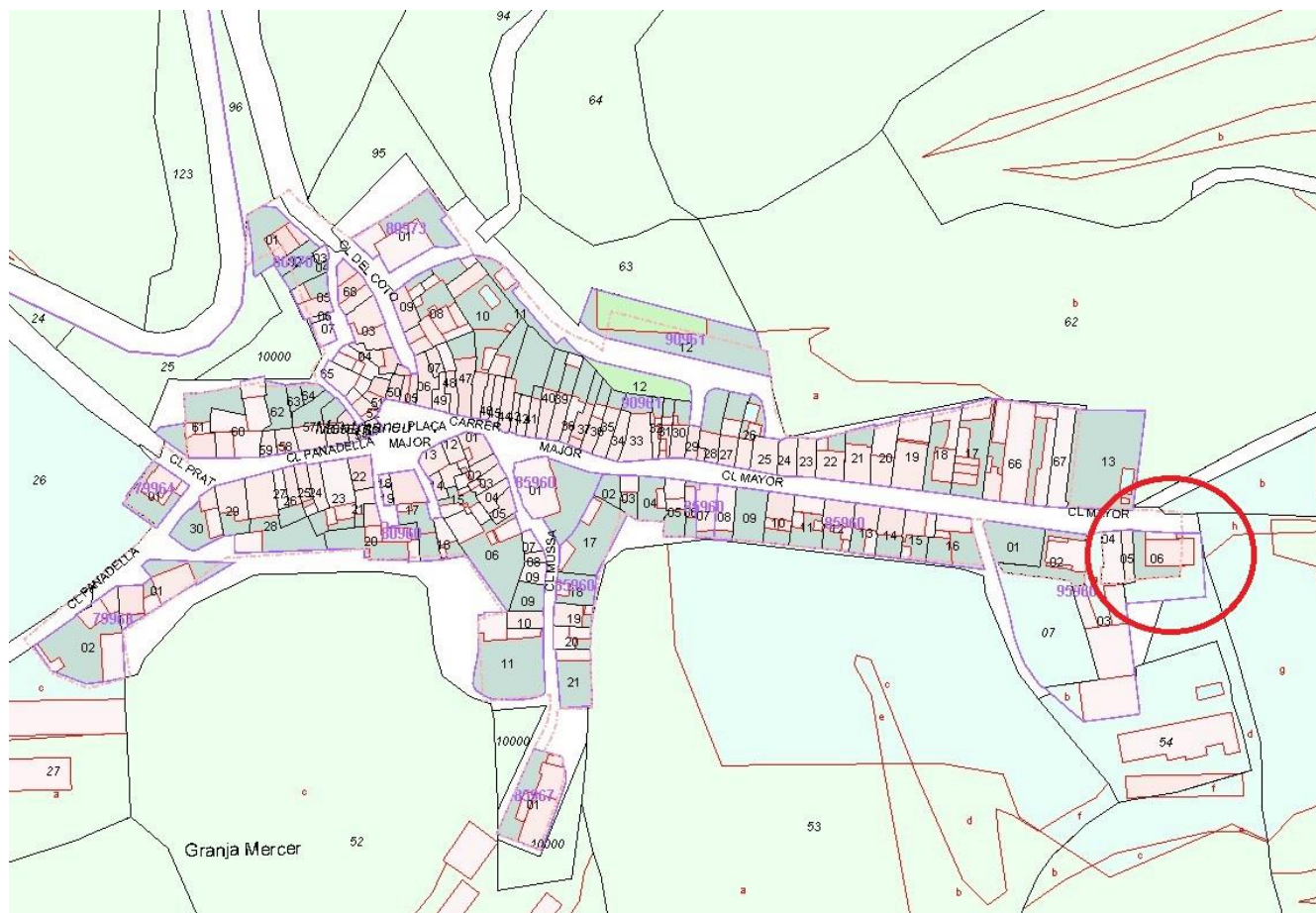
ANNEXES

SITUACIO MUNICIPI .ZONA UBICACIO DEL PARC.



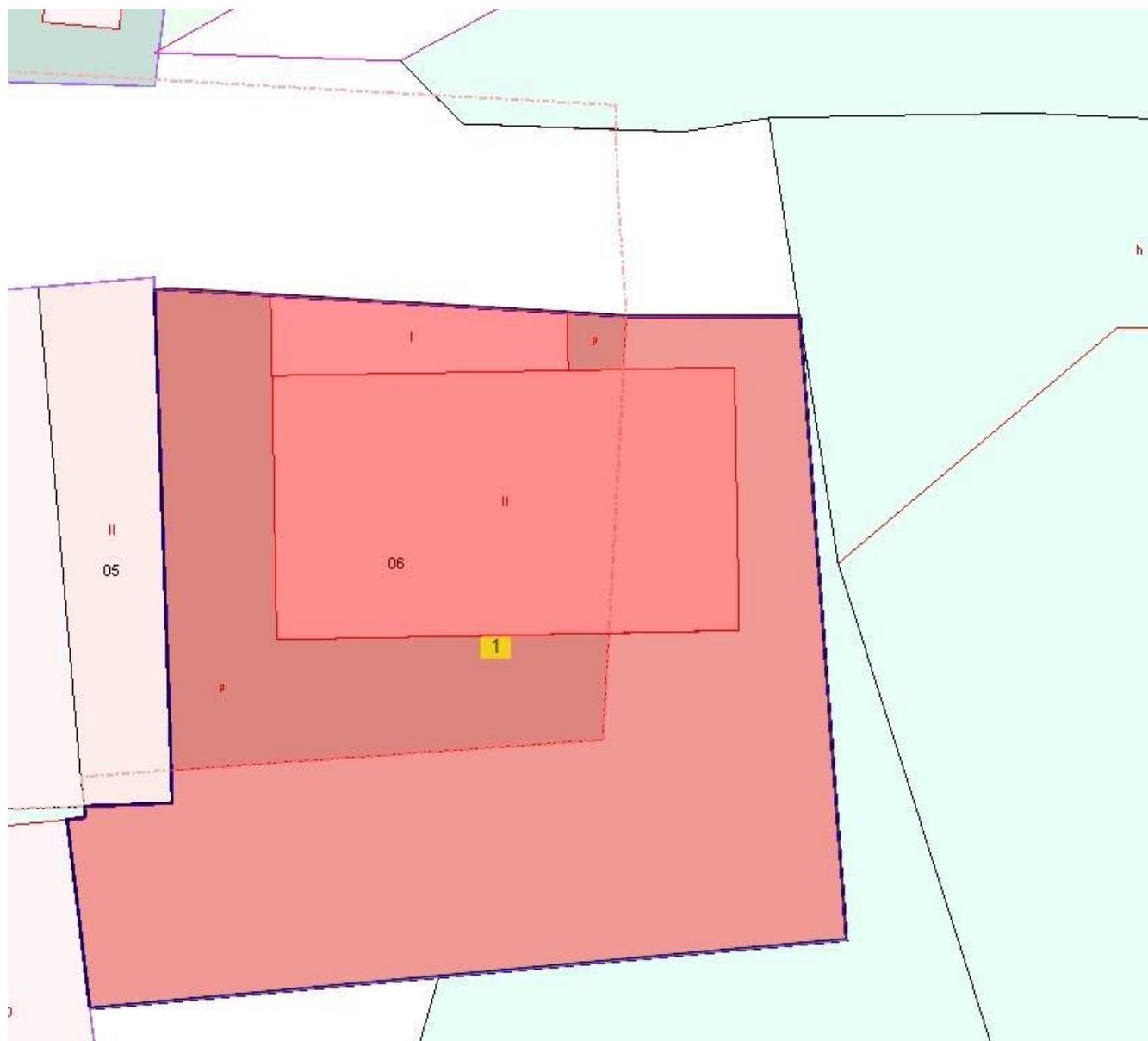


ZONA ACTUACIO .LOCAL POLIVALENT MUNICIPAL



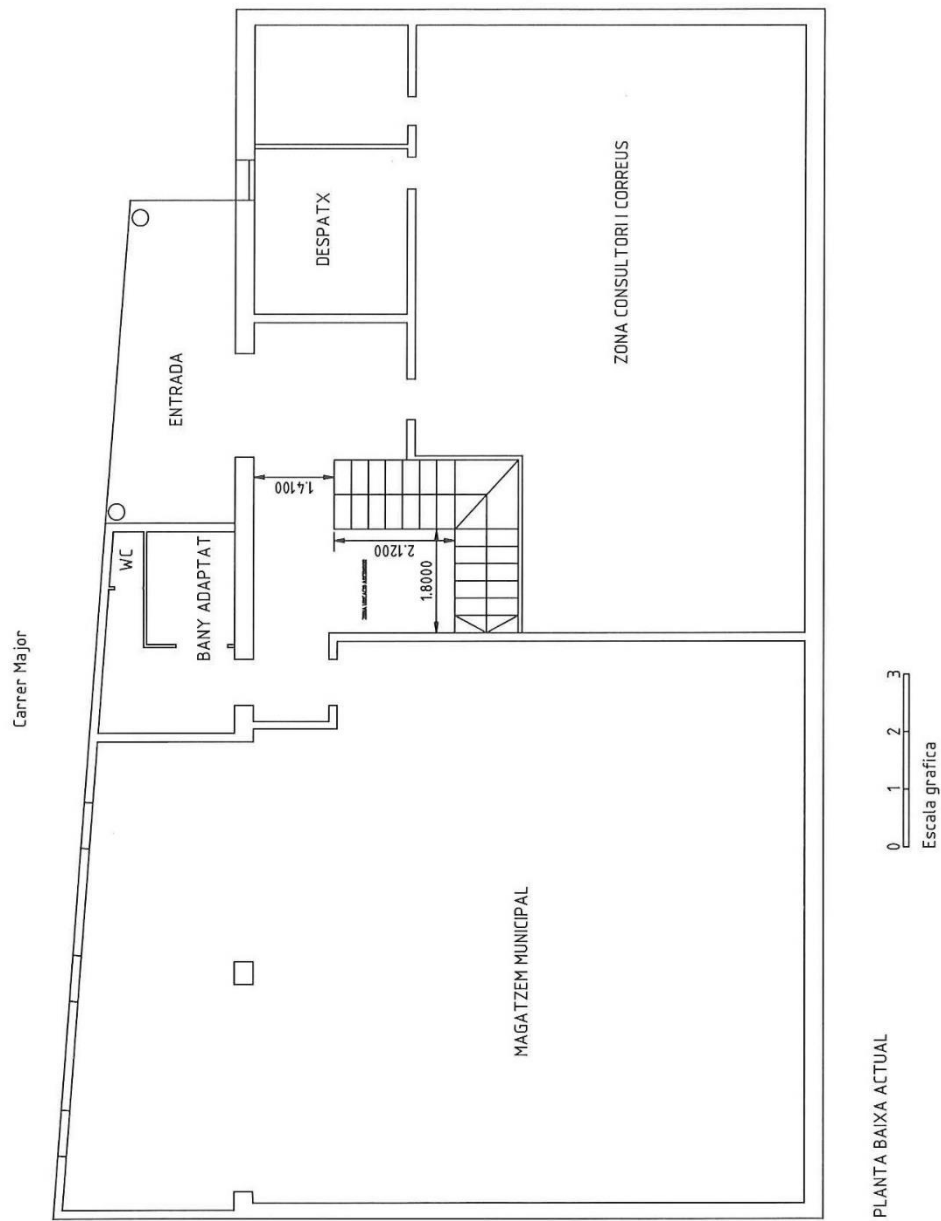


LOCALPOLIVALENT



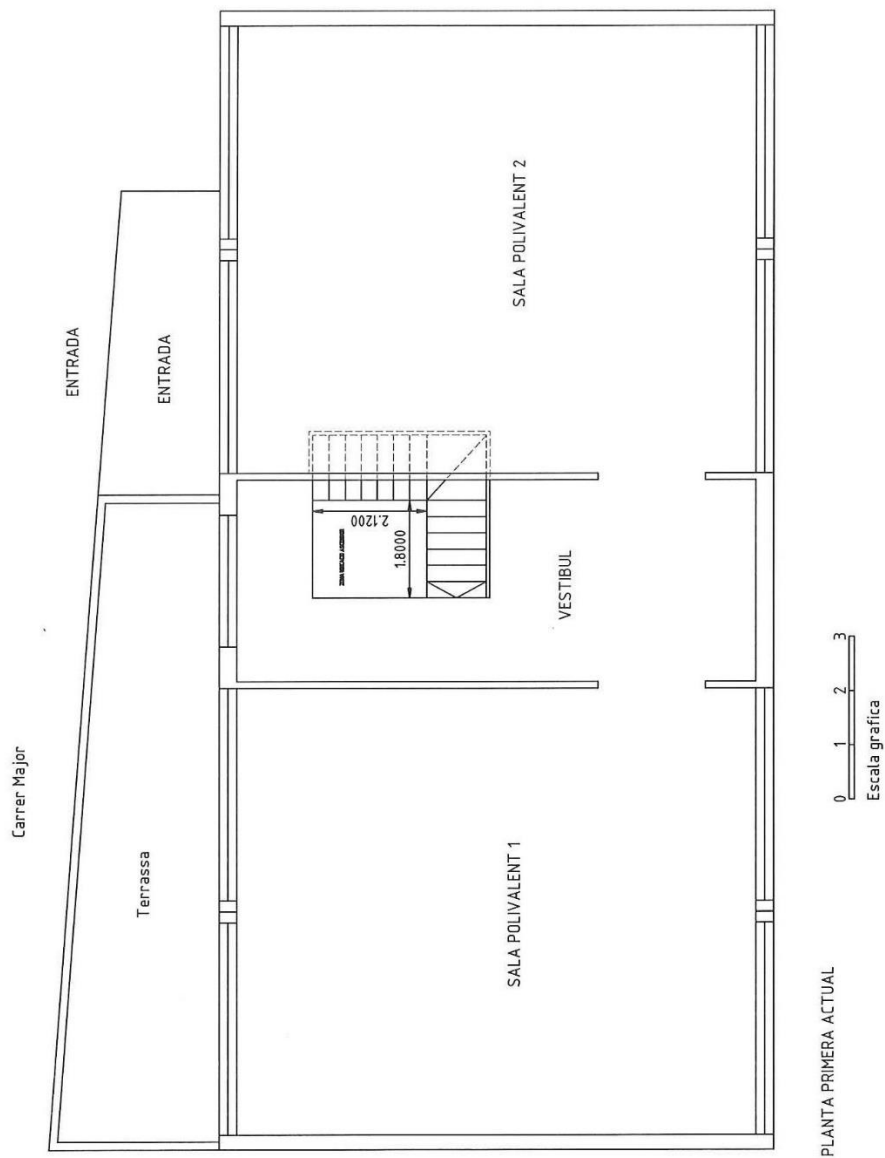


PLANTA BAIXA ACTUAL



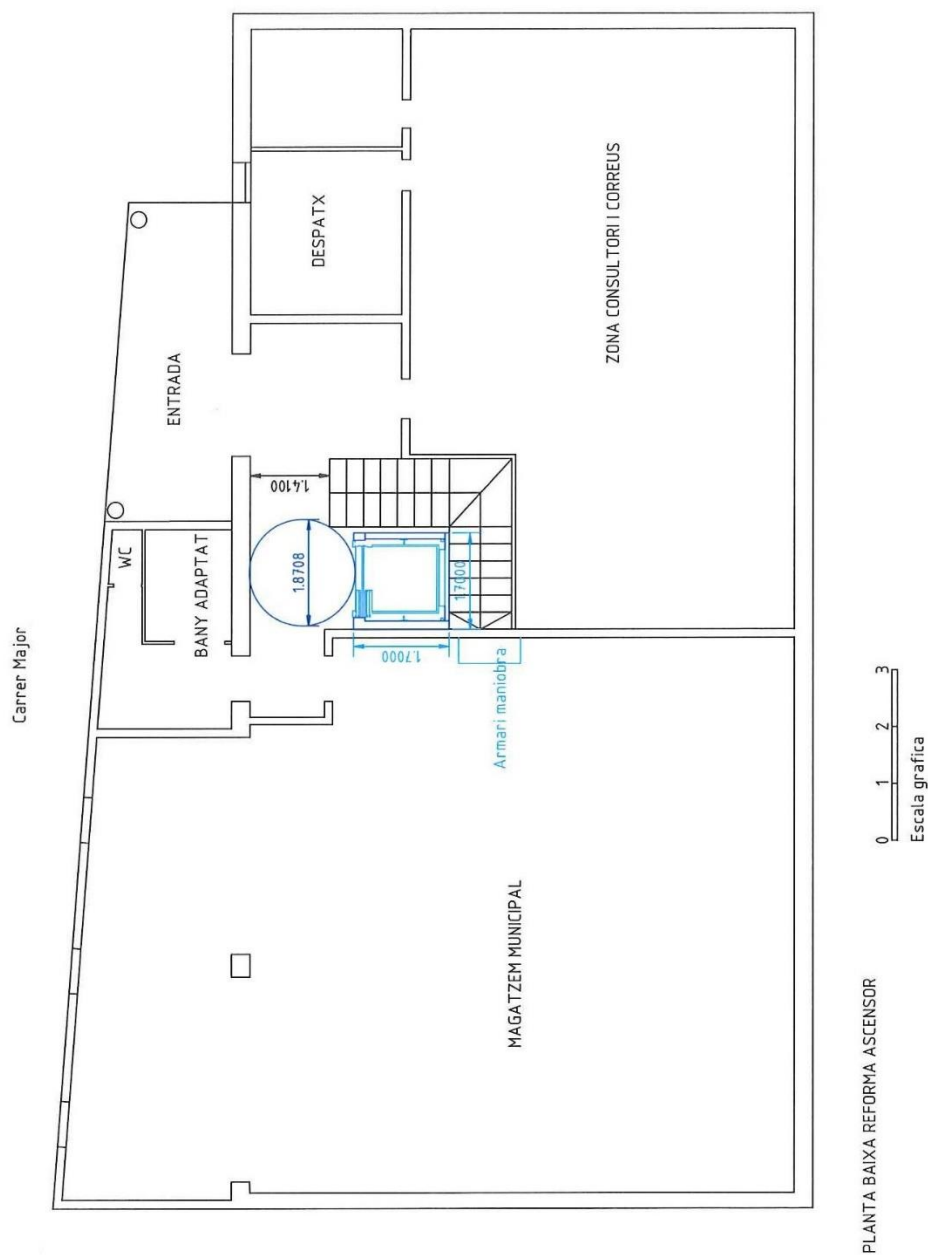


PLANTA PRIMERA ACTUAL





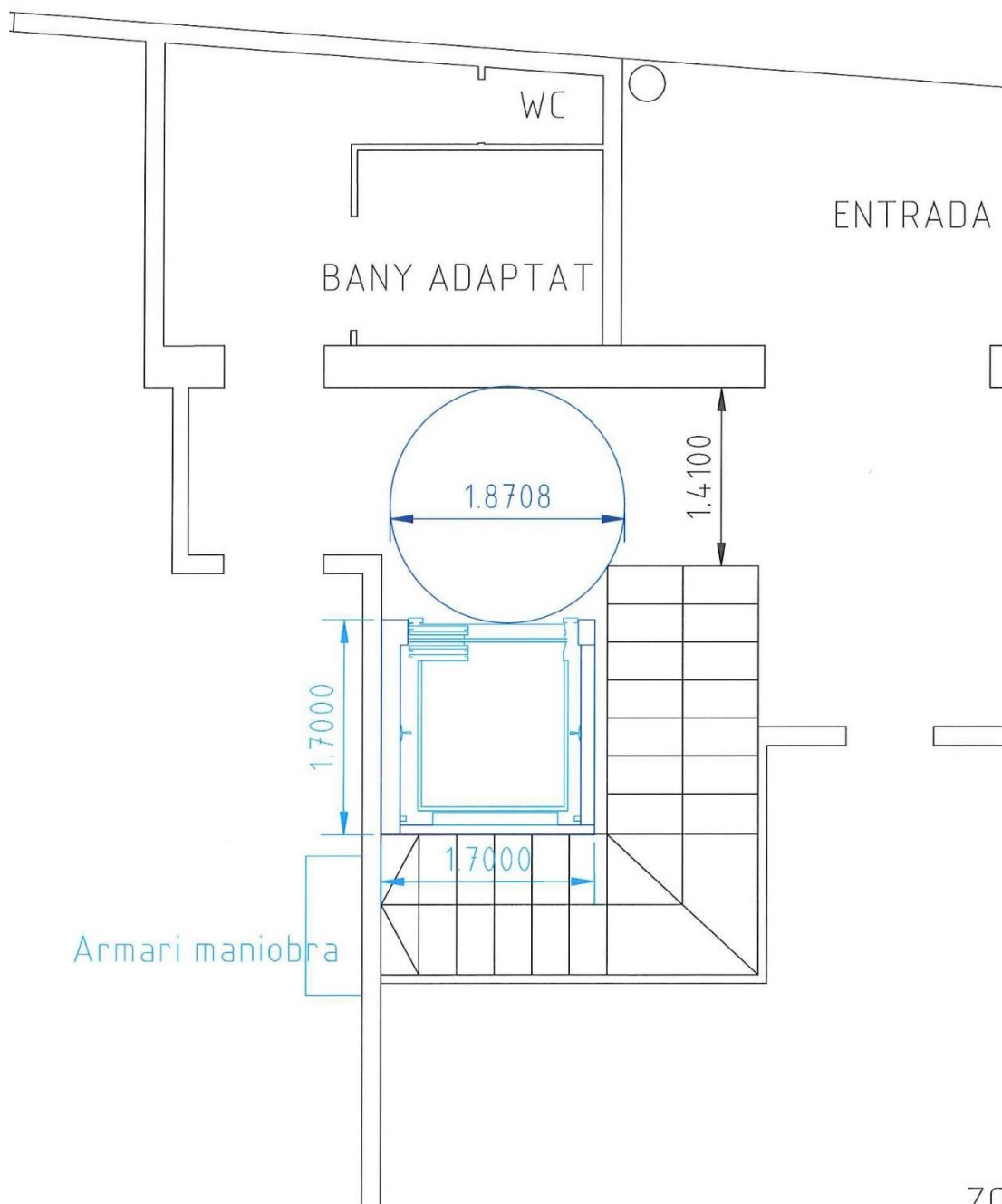
PLANTA BAIXA AMB ASCENSOR



PLANTA BAIXA REFORMA ASCENSOR

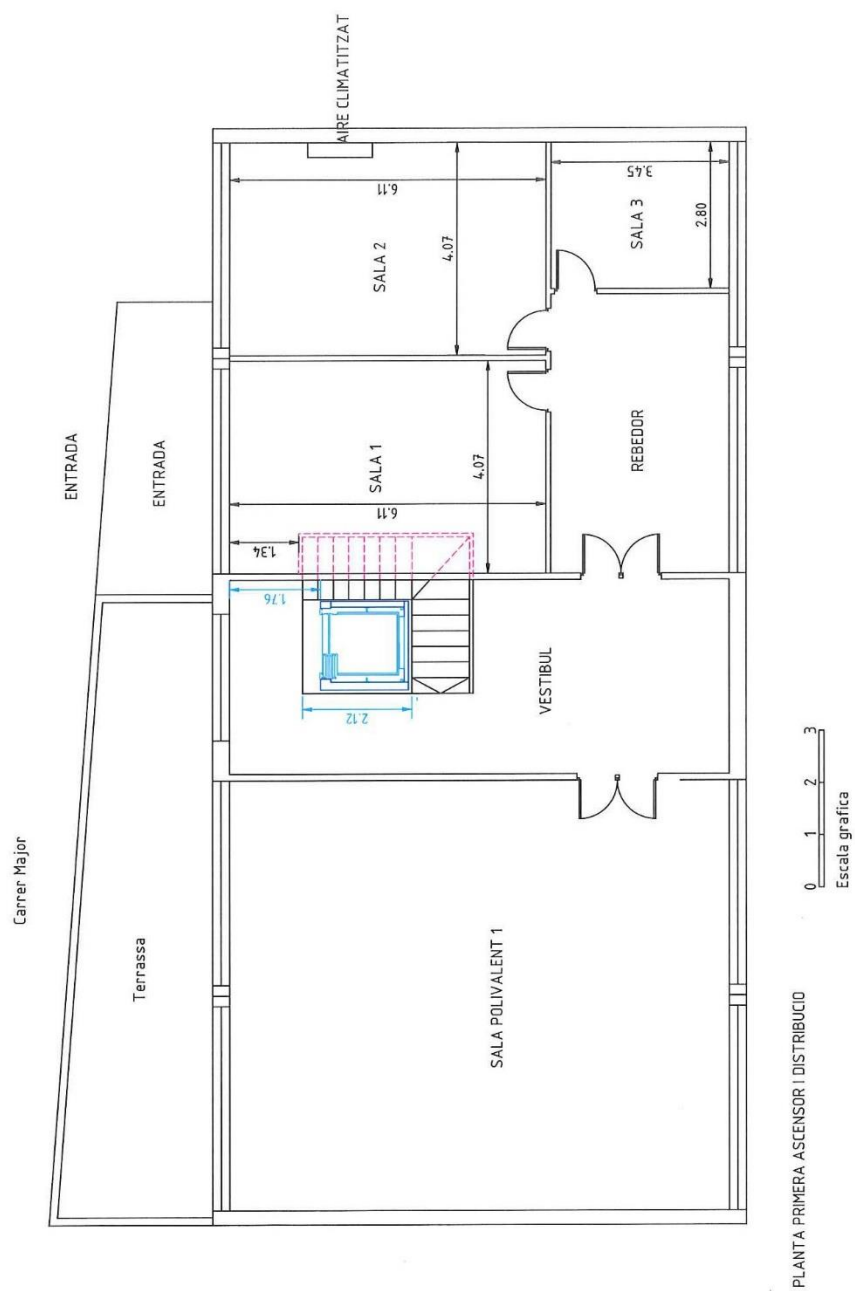


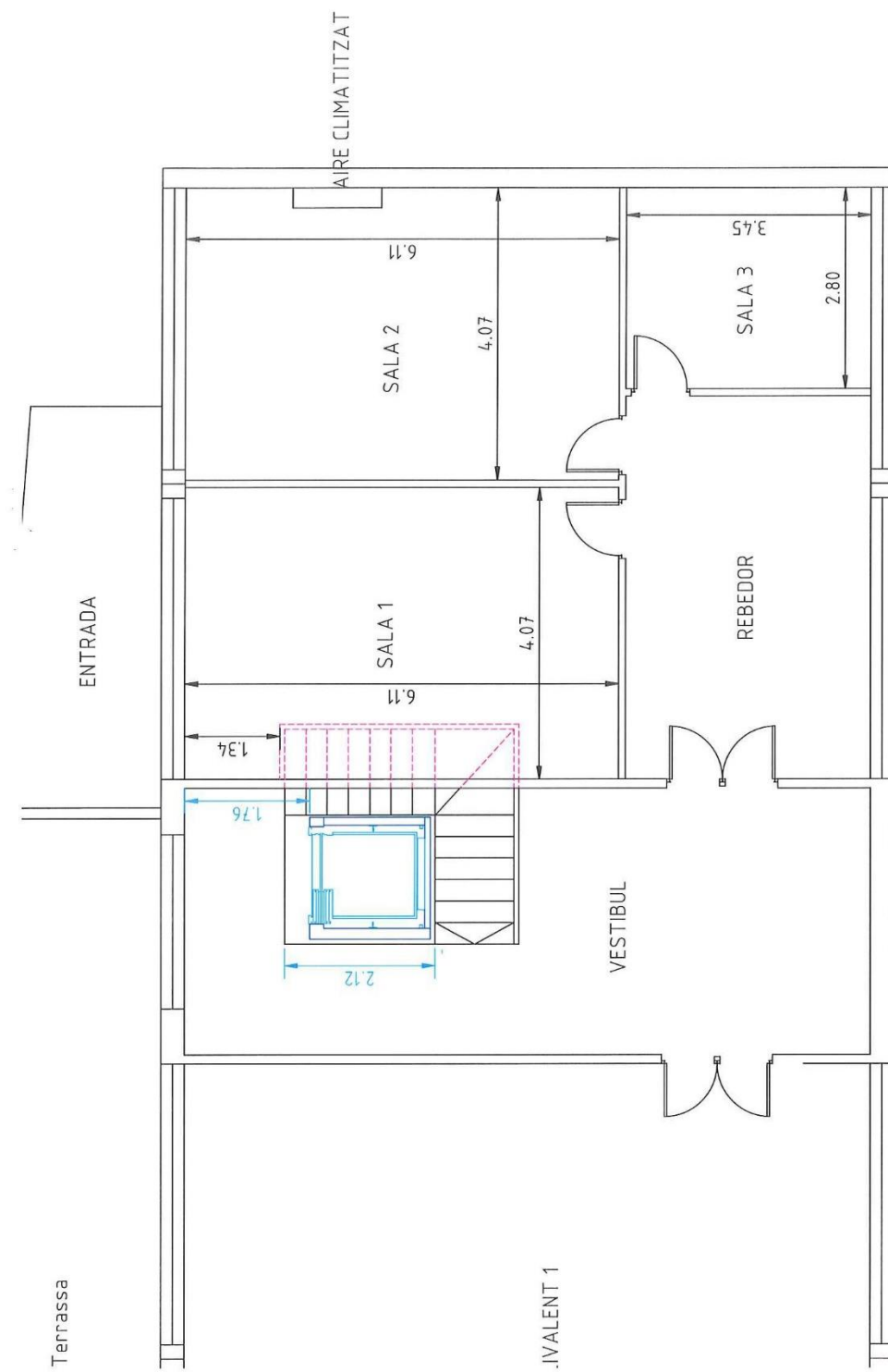
Carrer Major





PLANTA PRIMERA AMB ASCENSOR I DISTRIBUCIO





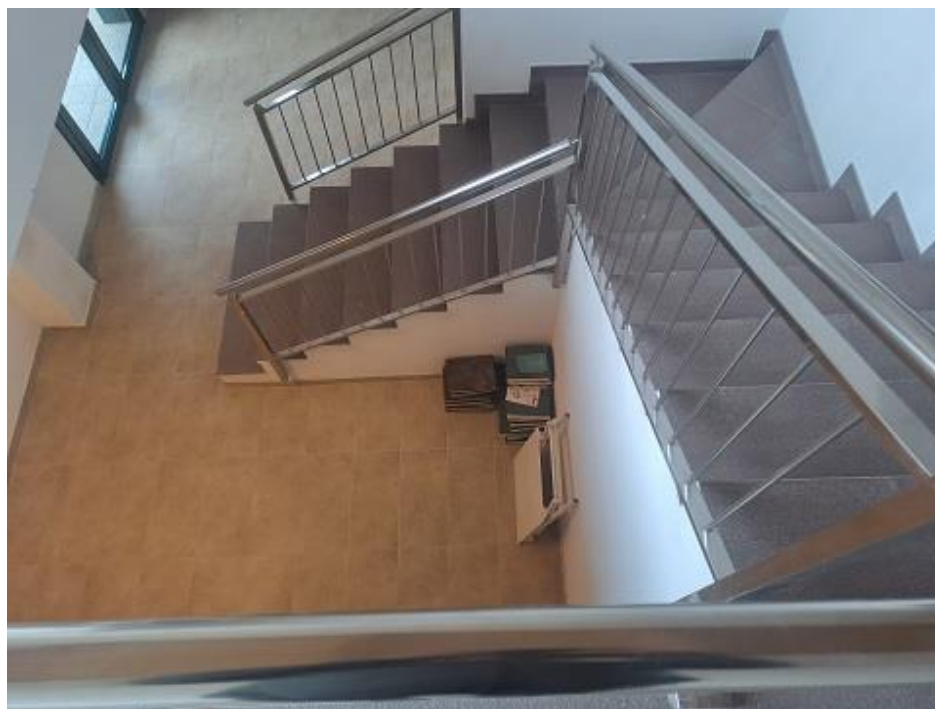


FOTOGRAFIES ESTAT ACTUAL FAÇANA I PLANTA BAIXA



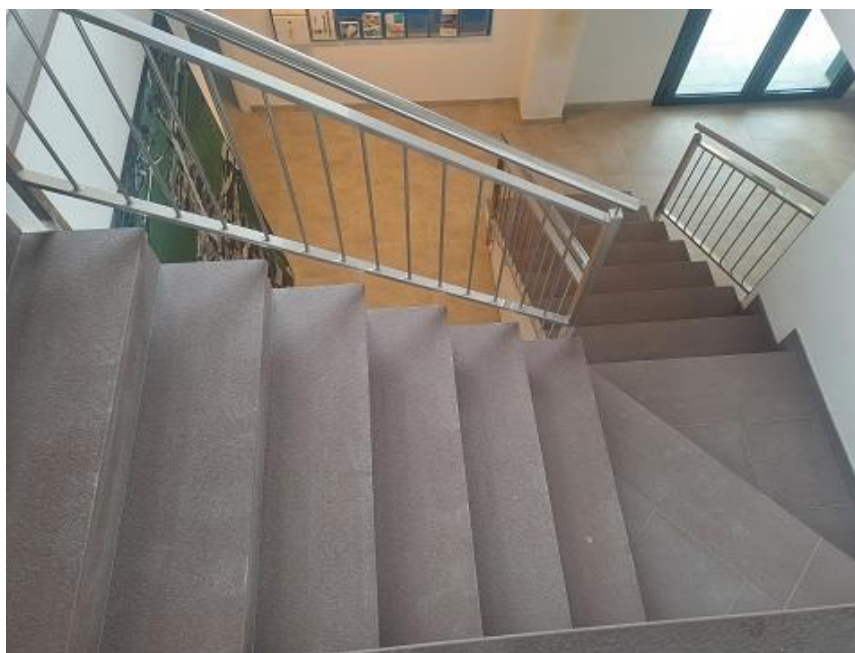


FOTOGRAFIES ESTAT ACTUAL PLANTA BAIXA





FOTOGRAFIES ESTAT ACTUAL PLANTA PRIMERA





FOTOGRAFIES ESTAT ACTUAL PLANTA PRIMERA

