

# PROJECTE MILLORA I ADEQUACIÓ DEL CAMÍ DEL NOGUERET

Arquitecte:  
JOAN SEDÓ I SOLÉ  
NIF 40.886.249-T  
Carrer Prat de la Riba núm. 74  
25430 Juneda  
973151371 616060250  
[joansedo@coac.cat](mailto:joansedo@coac.cat)

Promotor:  
AJUNTAMENT DE JUNCOSA  
CIF P-25140900-F  
Plaça Major núm. 6  
25165 Juncosa  
973128004  
[ajuntament@juncosa.ddl.net](mailto:ajuntament@juncosa.ddl.net)

MILLORA I ADEQUACIÓ DEL CAMÍ DEL NOGUERET  
TOT EL NUCLI URBÀ, 25165 JUNCOSA

OCTUBRE 2022 **EXP. 1272/22**

## Títol de l'actuació

### MILLORA I ADEQUACIÓ DEL CAMÍ DEL NOGUERET

#### Abast territorial

L'obra es fa a una tramada del camí del Nogueret. El nom del camí coincideix exactament amb la referència cadastral **25149A005090150000WZ**. La millora i adequació es fa al tram marcat a la fitxa adjunta, que va des de la carretera fins als habitatges de la Serreta. L'abast territorial de l'actuació és principalment local, però també cal tenir en compte que el terme municipal de Juncosa és molt gran (76 km<sup>2</sup>) i compta amb molts terratinents de municipis veïns que hi transiten per accedir a les seves explotacions principalment agrícoles però també ramaderes.

Es troba inclosa dins la línia estratègica de manteniment de camins municipals dins el terme municipal de Juncosa de les Garrigues.

#### Descripció del projecte

El camí existent estava format per una base de tot-u acabada amb un triple tractament de reg asfàltic. L'acabat de triple tractament està ple de sots erosions i pelades. Malgrat això la subbase de tot-ú natural existent està en bon estat. Per tant es planeja una neteja de vorals i repassada mecànica de cunetes.

La degradació de l'acabat amb triple tractament si que és molt important, i el camí està ple de sots. Aquesta degradació de l'acabat amb triple tractament és molt més important en funció de la pendent del camí. Es fa una primera actuació de soteig en funció de la mida i fondària dels sots, ja sigui amb aportació d'emulsió bituminosa i graves, ja sigui amb l'aportació d'emulsió bituminosa.

Un cop regularitzada la superfície amb els sots tapats es fa una actuació de pavimentat amb triple tractament a les tramades relativament planes o amb poca pendent. A les tramades de camí amb fort pendent es fa una pavimentació amb emulsió bituminosa de 6 cm de gruix.

#### Pavimentació

Es manté la subbase granular de tot-u artificial. L'acabat existent amb triple tractament s'aprofita com a base un cop reparats els sots i llepades

Acabat de paviment en les tramades planes o amb pendent moderat:

Triple tractament superficial amb aportació d'emulsió bituminosa ECR- i gravetes per paviment sobre base de camí existent prèviament reperfilada.

Condicions d'execució:

\*Reg d'adherència o imprimació amb emulsió asfàltica ECR-2 (dosificació: 1,5 kg/m<sup>2</sup>)

\*Estesa de graves 12/18 mm

\*Reg d'adherència amb emulsió asfàltica ECR-2 (dosificació: 2 kg/m<sup>2</sup>)

\*Estesa de graves 6/12 mm

\*Reg d'adherència amb emulsió asfàltica ECR-2 (dosificació: 1,5 kg/m<sup>2</sup>)

\*Compactació amb un compactadora estàtica de llantes metàl·liques.

Acabat de paviment en les tramades amb fort pendent:

Capa de 6 cm d'espessor de mescla bituminosa contínua en calent AC16 surf D, per a capa de rodolament, de composició densa, amb àrid granític de 16 mm de grandària màxima i betum asfàltic de penetració.

Els accessos a finques ja són existents i no se'n preveu de fer-ne de nous.

## Calendari previst de les actuacions .

La previsió del termini d'execució és de TRES SETMANES.

## Qüestions generals

L'Ajuntament de Juncosa es compromet a donar publicitat sobre el finançament públic concedit en els elements informatius i de difusió de les actuacions subvencionables, si es duen a terme amb posterioritat a la concessió de la subvenció. En cas d'obres, el cartell anunciador de l'obra que identifiqui l'actuació subvencionada i el finançament públic. Aquestes obligacions entrarà en vigor des del moment de la notificació a les entitats beneficiàries la concessió de la subvenció.

Aquestes mesures són aplicables a qualsevol comunicació, producte o element de difusió que es generi (cartells, plaques, tríptics, guies, material tècnic, o didàctic, etc.)



GOBIERNO DE ESPAÑA

MINISTERIO DE HACIENDA Y FUNCIÓN PÚBLICA

SECRETARÍA DE ESTADO DE HACIENDA



DIRECCIÓN GENERAL DEL Catastro

Sede Electrónica del Catastro

Provincia de LLEIDA

Municipio de JUNCOSA

Coordenadas U.T.M. Huso: 31 ETRS89

ESCALA 1:6,000



CARTOGRAFÍA CATASTRAL

Parcela Catastral: 25149A00509015

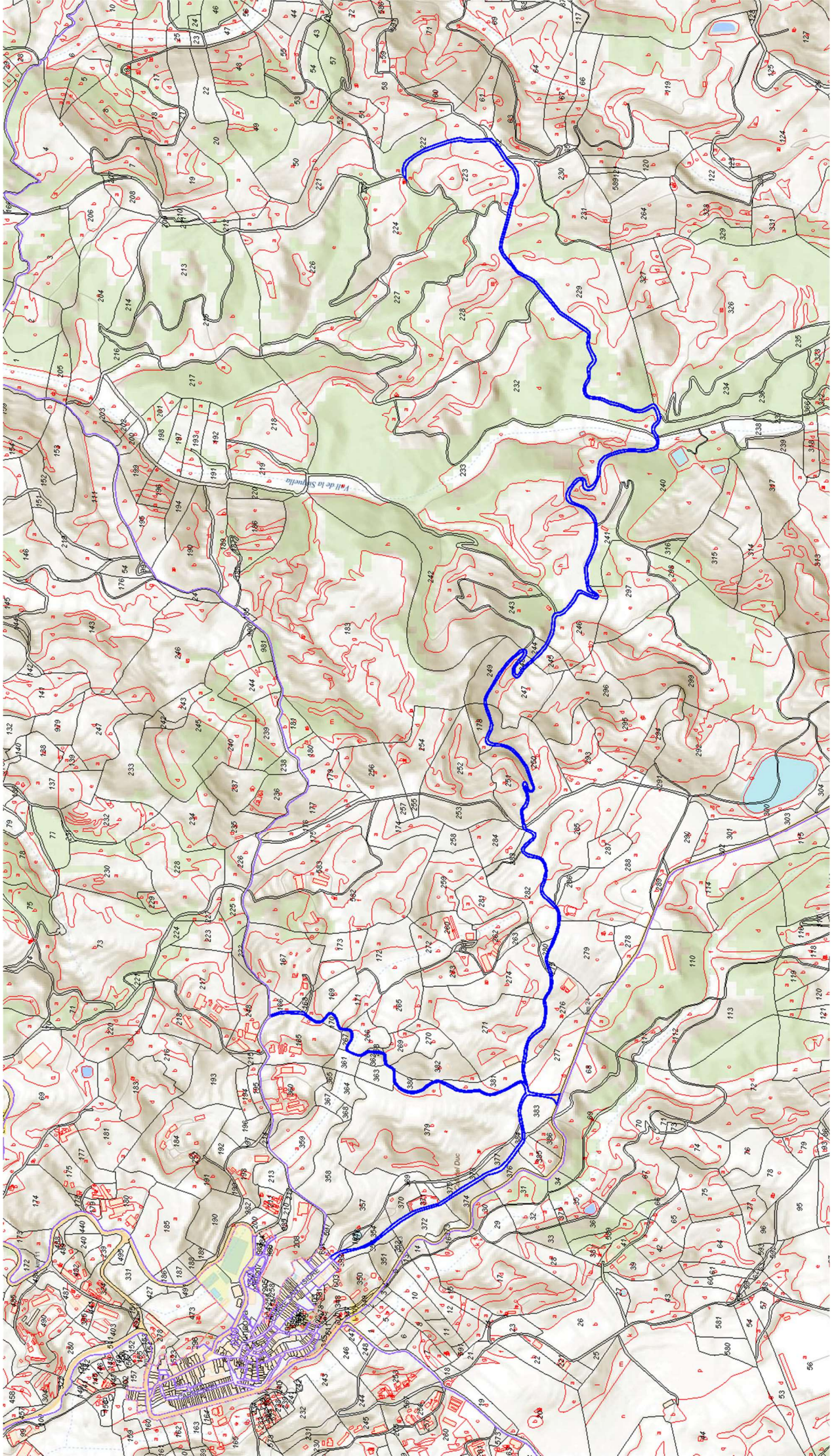
[314,923 ; 4,581,879]

[316,363 ; 4,581,879]



[314,923 ; 4,581,099]

[316,363 ; 4,581,099]



**Plec de condicions**

Segons figura en el "Real Decreto 314/2006. Código Técnico de la Edificación (CTE)", el projecte definirà les obres projectades amb el detall adequat a les seves característiques, de manera que pugui comprovar-se que les solucions proposades compleixen les exigències bàsiques del CTE i altra normativa aplicable. Aquesta definició inclourà, almenys, la següent informació continguda en el Plec de Condicions:

- Les característiques tècniques mínimes que han de reunir els productes, equips i sistemes que s'incorporin de forma permanent a l'edifici projectat, així com les seves condicions de subministrament, les garanties de qualitat i el control de recepció que hagi de realitzar-se. Aquesta informació es troba en l'apartat corresponent a les Prescripcions sobre els materials, del present Plec de Condicions.
- Les característiques tècniques de cada unitat d'obra, amb indicació de les condicions per a la seva execució i les verificacions i controls a realitzar per a comprovar la seva conformitat amb l'indicat en el projecte. Es precisaran les mesures a adoptar durant l'execució de les obres i en l'ús i manteniment de l'edifici, per a assegurar la compatibilitat entre els diferents productes, elements i sistemes constructius. Aquesta informació es troba en l'apartat corresponent a les Prescripcions quant a l'execució per unitats d'obra del present Plec de Condicions.
- Les verificacions i les proves de servei que, si s'escau, han de realitzar-se per a comprovar les prestacions finals de l'edifici. Aquesta informació es troba en l'apartat corresponent a les Prescripcions sobre verificacions en l'edifici acabat, del present Plec de Condicions.

## ÍNDEX

### **1. PLEC DE CLÀUSULES ADMINISTRATIVES**

#### **1.1. Disposicions Generals**

#### **1.2. Disposicions Facultatives**

1.2.1. Definició, atribucions i obligacions dels agents de l'edificació

*1.2.1.1. El promotor*

*1.2.1.2. El projectista*

*1.2.1.3. El constructor o contractista*

*1.2.1.4. El director d'obra*

*1.2.1.5. El director de l'execució de l'obra*

*1.2.1.6. Les entitats i els laboratoris de control de qualitat de l'edificació*

*1.2.1.7. Els subministradors de productes*

1.2.2. Agents que intervenen en l'obra

1.2.3. Agents en matèria de seguretat i salut

1.2.4. Agents en matèria de gestió de residus

1.2.5. La direcció facultativa

1.2.6. Visites facultatives

1.2.7. Obligacions dels agents intervinents

*1.2.7.1. El promotor*

*1.2.7.2. El projectista*

*1.2.7.3. El constructor o contractista*

*1.2.7.4. La direcció facultativa*

*1.2.7.5. El director d'obra*

*1.2.7.6. El director de l'execució de l'obra*

*1.2.7.7. Les entitats i els laboratoris de control de qualitat de l'edificació*

*1.2.7.8. Els subministradors de productes*

*1.2.7.9. Els propietaris i els usuaris*

1.2.8. Documentació final d'obra: Llibre de l'Edifici

*1.2.8.1. Els propietaris i els usuaris*

#### **1.3. Disposicions Econòmiques**

### **2. PLEC DE CONDICIONS TÈCNIQUES PARTICULARS**

#### **2.1. Prescripcions sobre els materials**

2.1.1. Garanties de qualitat (Marcat CE)

#### **2.2. Prescripcions quant a l'Execució per Unitat d'Obra**

2.2.1. Condicionament del terreny

2.2.2. Fers i paviments urbans

2.2.3. Urbanització interior de la parcel·la

#### **2.3. Prescripcions sobre verificacions en l'edifici acabat**

#### **2.4. Prescripcions en relació amb l'emmagatzematge, maneig, separació i altres operacions de gestió dels residus de construcció i demolició**



## **1. PLEC DE CLÀUSULES ADMINISTRATIVES**

### **1.1. Disposicions Generals**

Les disposicions de caràcter general, les relatives a treballs i materials, així com les recepcions d'edificis i obres annexes, es regiran per l'exposat en el Plec de Clàusules Particulars per a contractes amb l'Administració Pública corresponent, segons el que es disposa en la "Ley 9/2017. Ley de Contratos del Sector Público".

### **1.2. Disposicions Facultatives**

#### **1.2.1. Definició, atribucions i obligacions dels agents de l'edificació**

Les atribucions dels diferents agents intervinents en l'edificació són les regulades per la "Ley 38/1999. Ley de Ordenación de la Edificación".

Es defineixen agents de l'edificació totes les persones, físiques o jurídiques, que intervenen en el procés de l'edificació. Les seves obligacions queden determinades pel disposat en la "Ley 38/1999. Ley de Ordenación de la Edificación" i altres disposicions que siguin d'aplicació i pel contracte que origina la seva intervenció.

Les definicions i funcions dels agents que intervenen en l'edificació queden recollides en el capítol III "Agents de l'edificació", considerant-se:

##### **1.2.1.1. El promotor**

És la persona física o jurídica, pública o privada, que individual o col·lectivament decideix, impulsa, programa i finança amb recursos propis o aliens, les obres d'edificació per a si o per a la seva posterior alienació, lliurament o cessió a tercers sota qualsevol títol.

Assumeix la iniciativa de tot el procés de l'edificació, impulsant la gestió necessària per a portar a terme l'obra inicialment projectada, i es fa càrrec de tots els costos necessaris.

Segons la legislació vigent, a la figura del promotor s'equiparen també les de gestor de societats cooperatives, comunitats de propietaris, o altres anàlogues que assumeixen la gestió econòmica de l'edificació.

Quan les Administracions públiques i els organismes subjectes a la legislació de contractes de les Administracions públiques actuïn com promotors, es regiran per la "Ley 9/2017. Ley de Contratos del Sector Público" i, en el que no està contemplat en la mateixa, per les disposicions de la "Ley 38/1999. Ley de Ordenación de la Edificación".

##### **1.2.1.2. El projectista**

És l'agent que, per encàrrec del promotor i amb subjecció a la normativa tècnica i urbanística corresponent, redacta el projecte.

Podran redactar projectes parcials del projecte, o parts que ho complementin altres tècnics, de forma coordinada amb l'autor d'aquest.

Quan el projecte es desenvolupi o completi mitjançant projectes parcials o altres documents tècnics segons el previst en la "Ley 38/1999. Ley de Ordenación de la Edificación", cada projectista assumirà la titularitat del seu projecte.

##### **1.2.1.3. El constructor o contractista**

És l'agent que assumeix, contractualment davant el promotor, el compromís d'executar amb mitjans humans i materials, propis o aliens, les obres o part de les mateixes amb subjecció al Projecte i al Contracte d'obra.

S'HA D'EFFECTUAR ESPECIAL MENCIÓ QUE LA LLEI ASSENYALA COM RESPONSABLE EXPLÍCIT DELS VICIS O DEFECTES CONSTRUCTIUS AL CONTRACTISTA GENERAL DE L'OBRA, SENSE PERJUDICI DEL DRET DE REPETICIÓ D'AQUEST CAP ALS SUBCONTRACTISTES.

#### **1.2.1.4. El director d'obra**

És l'agent que, formant part de la direcció facultativa, dirigeix el desenvolupament de l'obra en els aspectes tècnics, estètics, urbanístics i mediambientals, de conformitat amb el projecte que la defineix, la llicència d'edificació i altres autoritzacions preceptives, i les condicions del contracte, amb l'objecte d'assegurar la seva adequació per fi proposat.

Podran dirigir les obres dels projectes parcials altres tècnics, sota la coordinació del director d'obra.

#### **1.2.1.5. El director de l'execució de l'obra**

És l'agent que, formant part de la direcció facultativa, assumeix la funció tècnica de dirigir l'Execució Material de l'Obra i de controlar qualitativa i quantitativament la construcció i qualitat de l'edificat. Per a això és requisit indispensable l'estudi i anàlisi prèvia del projecte d'execució una vegada redactat pel director d'obra, procedint a sol·licitar-li, amb antelació a l'inici de les obres, totes aquells aclariments, reparacions o documents complementaris que, dintre de la seva competència i atribucions legals, estimés necessaris per a poder dirigir de manera solvent l'execució de les mateixes.

#### **1.2.1.6. Les entitats i els laboratoris de control de qualitat de l'edificació**

Són entitats de control de qualitat de l'edificació aquelles capacitades per a atorgar assistència tècnica en la verificació de la qualitat del projecte, dels materials i de l'execució de l'obra i les seves instal·lacions d'acord amb el projecte i la normativa aplicable.

Són laboratoris d'assajos per al control de qualitat de l'edificació els capacitats per a atorgar assistència tècnica, mitjançant la realització d'assajos o proves de servei dels materials, sistemes o instal·lacions d'una obra d'edificació.

#### **1.2.1.7. Els subministradors de productes**

Es consideren subministradors de productes els fabricants, encarregats de magatzems, importadors o venedors de productes de construcció.

S'entén per producte de construcció aquell que es fabrica per a la seva incorporació permanent en una obra, incloent materials, elements semielaborats, components i obres o part de les mateixes, tant acabades com en procés d'execució.

### **1.2.2. Agents que intervenen en l'obra**

La relació d'agents intervinents es troba en la memòria descriptiva del projecte.

### **1.2.3. Agents en matèria de seguretat i salut**

La relació d'agents intervinents en matèria de seguretat i salut es troba en la memòria descriptiva del projecte.

### **1.2.4. Agents en matèria de gestió de residus**

La relació d'agents intervinents en matèria de gestió de residus, es troba en l'Estudi de Gestió de Residus de Construcció i Demolició.

### **1.2.5. La direcció facultativa**

La direcció facultativa està composta per la direcció d'Obra i la direcció d'Execució de l'Obra. A la direcció facultativa s'integrarà el Coordinador en matèria de Seguretat i Salut en fase d'execució de l'obra, en el cas que s'hagi adjudicat aquesta missió a facultatiu distint dels anteriors.

Representa tècnicament els interessos del promotor durant l'execució de l'obra dirigint el procés de construcció en funció de les atribucions professionals de cada tècnic participant.

### **1.2.6. Visites facultatives**

Són les realitzades a l'obra de manera conjunta o individual per qualsevol dels membres que componen la direcció facultativa. La intensitat i nombre de visites dependrà de les comeses que a cada agent li són pròpies, podent variar en funció dels requeriments específics i de la major o menor exigència presencial requerida al tècnic a aquest efecte en cada cas i segons cadascuna de les fases de l'obra. Hauran d'adaptar-se al procés lògic de construcció, podent els agents ésser o no coincidents en l'obra en funció de la fase concreta que s'estigui desenvolupant a cada moment i de la comesa exigible a cadascú.

### **1.2.7. Obligacions dels agents intervinents**

Les obligacions dels agents que intervenen en l'edificació són les contingudes a la "Ley 38/1999. Ley de Ordenación de la Edificación" i altra legislació aplicable.

#### **1.2.7.1. El promotor**

Ostentar sobre el solar la titularitat d'un dret que li faculti per a construir en ell.

Facilitar la documentació i informació prèvia necessària per a la redacció del projecte, així com autoritzar al director d'obra, al director de l'execució de l'obra i al contractista posteriors modificacions del mateix que fossin imprescindibles per a dur a bon terme el projectat.

Triar i contractar als diferents agents, amb la titulació i capacitat professional necessària, que garanteixin el compliment de les condicions legalment exigibles per a realitzar en la seva globalitat i dur a bon terme l'objecte del promogut, en els terminis estipulats i en les condicions de qualitat exigibles mitjançant el compliment dels requisits bàsics estipulats per als edificis.

Gestionar i fer-se càrrec de les preceptives llicències i altres autoritzacions administratives procedents que, de conformitat amb la normativa aplicable, comporta la construcció d'edificis, la urbanització que procedís en el seu entorn immediat, la realització d'obres que en ells s'executin i la seva ocupació.

Garantir els danys materials que l'edifici pugui sofrir, per a l'adequada protecció dels interessos dels usuaris finals, en les condicions legalment establertes, assumint la responsabilitat civil de forma personal i individualitzada, tant per a actes propis com per a actes d'altres agents pels que, conforme a la legislació vigent, s'ha de respondre.

La subscripció obligatòria d'una assegurança, d'acord a les normes concretes fixades a aquest efecte, que cobreixi els danys materials que ocasionin en l'edifici l'incompliment de les condicions d'habitabilitat en tres anys o que afectin a la seguretat estructural en el termini de deu anys, amb especial esment als habitatges individuals en règim de autopromoció, que es regiran per tot allò especialment legislat a aquest efecte.

Contractar als tècnics redactors del preceptiu Estudi de Seguretat i Salut o Estudi Bàsic, si escau, igual que als tècnics coordinadors en la matèria en la fase que correspongui, tot això segons l'establert en el "Real Decreto 1627/1997. Disposiciones mínimas de seguridad y de salud en las obras de construcción".

Subscriure l'acta de recepció final de les obres, una vegada acabades aquestes, fent constar l'acceptació de les obres, que podrà efectuar-se amb o sense reserves i que haurà d'abastar la totalitat de les obres o fases completes. En el cas de fer esment exprés a reserves per a la recepció, haurien d'esmentar-se de manera detallada les deficiències i s'haurà de fer constar el termini que haurien de quedar resolts els defectes observats.

Lliurar al comprador i usuari inicial, si escau, el denominat Llibre de l'Edifici que conté el manual d'ús i manteniment del mateix i altra documentació d'obra executada, o qualsevol altre document exigible per les Administracions competents.

#### **1.2.7.2. El projectista**

Redactar el projecte per encàrrec del promotor, amb subjecció a la normativa urbanística i tècnica en vigor i contenint la documentació necessària per a tramitar tant la llicència d'obres i altres permisos administratius -projecte bàsic- com per a ser interpretada i poder executar totalment l'obra, lliurant al promotor les còpies autoritzades corresponents, degudament visades pel seu col·legi professional.

Definir el concepte global del projecte d'execució amb el nivell de detall gràfic i escrit suficient i calcular els elements fonamentals de l'edifici, especialment la fonamentació i l'estructura. Concretar en el Projecte l'emplaçament de cambres de màquines, de comptadors, fornícules, espais assignats per a pujada de conductes, reserves de buits de ventilació, allotjament de sistemes de telecomunicació i, en general, d'aquells elements necessaris en l'edifici per a facilitar les determinacions concretes i especificacions detallades que són comeses dels projectes parcials, havent aquests d'adaptar-se al Projecte d'Execució, no podent contravenir-ho de cap manera. Haurà de lliurar-se necessàriament un exemplar del projecte complementari al director d'obra abans de l'inici de les obres o instal·lacions corresponents.

Acordar amb el promotor la contractació de col·laboracions parcials d'altres tècnics professionals.

Facilitar la col·laboració necessària perquè es produeixi l'adequada coordinació amb els projectes parcials exigibles per la legislació o la normativa vigent i que sigui necessari incloure per al desenvolupament adequat del procés constructiu, que haurien de ser redactats per tècnics competents, sota la seva responsabilitat i subscrits per persona física. Els projectes parcials seran aquells redactats per altres tècnics la competència dels quals pot ser distinta i incompatible amb les competències del director d'obra i, per tant, d'exclusiva responsabilitat d'aquests.

Elaborar aquells projectes parcials o estudis complementaris exigits per la legislació vigent en els quals és legalment competent per a la seva redacció, excepte declinació expressa del director d'obra i previ acord amb el promotor, podent exigir la compensació econòmica en concepte de cessió de drets d'autor i de la propietat intel·lectual si s'hagués de lliurar a altres tècnics, igualment competents per a realitzar el treball, documents o plans del projecte per ell redactat, en suport paper o informàtic.

Ostentar la propietat intel·lectual del seu treball, tant de la documentació escrita com dels càlculs de qualsevol tipus, així com dels plànols continguts en la totalitat del projecte i qualsevol dels seus documents complementaris.

### **1.2.7.3. El constructor o contractista**

Tenir la capacitat professional o titulació que habilita per al compliment de les condicions legalment exigibles per a actuar com constructor.

Organitzar els treballs de construcció per a complir amb els terminis previstos, d'acord al corresponent Pla d'Obra, efectuant les instal·lacions provisionals i disposant dels mitjans auxiliars necessaris.

Definir i desenvolupar un sistema de seguiment, que permeti comprovar la conformitat de l'execució. Per a això, elaborarà el pla d'obra i el programa d'autocontrol de l'execució de l'estructura, desenvolupant el pla de control definit en el projecte. El programa d'autocontrol contemplarà les particularitats concretes de l'obra, relatives a mitjans, processos i activitats, i es desenvoluparà el seguiment de l'execució de manera que permeti comprovar la conformitat amb les especificacions del projecte. Aquest programa serà aprovat per la direcció facultativa abans de l'inici dels treballs.

Registrar els resultats de totes les comprovacions realitzades en l'autocontrol en un suport, físic o electrònic, que estarà a la disposició de la direcció facultativa. Cada registre haurà d'estar signat per la persona física que hagi estat designada pel constructor per a l'autocontrol de cada activitat.

Mantenir a la disposició de la direcció facultativa un registre permanentment actualitzat, on es reflecteixin les designacions de les persones responsables d'efectuar en cada moment l'autocontrol relatiu a cada procés d'execució. Una vegada finalitzada la construcció, aquest registre s'incorporarà a la documentació final d'obra.

Definir un sistema de gestió dels aplecs suficients per aconseguir la traçabilitat requerida dels productes i elements que es col·loquen en l'obra.

Elaborar, i exigir de cada subcontractista, un pla de seguretat i salut en el treball en el qual s'analitzin, estudiïn, desenvolupin i complementin les previsions contingudes en l'estudi o estudi bàsic, en funció del seu propi sistema d'execució de l'obra. En aquests plans s'inclouran, si escau, les propostes de mesures alternatives de prevenció proposades, amb la corresponent justificació tècnica, que no podran implicar disminució dels nivells de protecció prevists en l'estudi o estudi bàsic.

Comunicar a l'autoritat laboral competent l'obertura del centre de treball en la qual inclourà el Pla de Seguretat i Salut al que es refereix la "Real Decreto 1627/1997. Disposiciones mínimas de seguridad y de salud en las obras de construcción".

Adoptar totes les mesures preventives que compleixin els preceptes en matèria de Prevenció de Riscos laborals i Seguretat i Salut que estableix la legislació vigent, redactant el corresponent Pla de Seguretat i ajustant-se al compliment estricte i permanent de l'establert en l'Estudi de Seguretat i Salut, disposant de tots els mitjans necessaris i dotant al personal de l'equipament de seguretat exigibles, així com complir les ordres efectuades pel coordinador en matèria de Seguretat i Salut en la fase d'Execució de l'obra.

Supervisar de manera continuada el compliment de les normes de seguretat, tutelant les activitats dels treballadors al seu càrrec i, si escau, rellevant del seu lloc a tots aquells que poguessin menyscabar les condicions bàsiques de seguretat personals o generals, per no estar en les condicions adequades.

Examinar la documentació aportada pels tècnics redactors corresponents, tant del Projecte d'Execució com dels projectes complementaris, així com de l'Estudi de Seguretat i Salut, verificant que li resulta suficient per a la comprensió de la totalitat de l'obra contractada o, en cas contrari, sol·licitant els aclariments pertinents.

Facilitar la tasca de la direcció facultativa, subscriuint l'Acta de Replanteig executant les obres amb subjecció al Projecte d'Execució que haurà d'haver examinat prèviament, a la legislació aplicable, a les Instruccions del director d'obra i del director de l'execució material de l'obra, a fi d'arribar a la qualitat exigida en el projecte.

Efectuar les obres seguint els criteris a l'ús que són propis de la correcta construcció, que té l'obligació de conèixer i posar en pràctica, així com de les lleis generals dels materials o *lex artis*, encara quan aquests criteris no estiguessin específicament ressenyats en la seva totalitat en la documentació de projecte. A aquest efecte, ostenta la prefectura de tot el personal que intervingui en l'obra i coordina les tasques dels subcontractistes.

Disposar dels mitjans materials i humans que la naturalesa i entitat de l'obra imposin, disposant del nombre adequat d'oficials, suboficials i peons que l'obra requereixi a cada moment, bé per personal propi o mitjançant subcontractistes a aquest efecte, procedint a encavalcar aquells oficis en l'obra que siguin compatibles entre si i que permetin escometre diferents treballs alhora sense provocar interferències, contribuint amb això a la agilització i finalització de l'obra dintre dels terminis previstos.

Ordenar i disposar a cada moment de personal suficient al seu càrrec perquè efectui les actuacions pertinents per a executar les obres amb solvència, diligentment i sense interrupció, programant-les de manera coordinada amb el director d'execució material de l'obra.

Supervisar personalment i de manera continuada i completa la marxa de les obres, que haurien de transcórrer sense dilació i amb adequat ordre i concert, així com respondre directament dels treballs efectuats pels seus treballadors subordinats, exigint-los el continu autocontrol dels treballs que efectuïn, i ordenant la modificació de totes aquelles tasques que es presentin malament efectuades.

Assegurar la idoneïtat de tots i cadascun dels materials utilitzats i elements constructius, comprovant els preparats en obra i rebutjant, per iniciativa pròpia o per prescripció facultativa del director de l'execució de l'obra els subministraments de material o prefabricats que no contin amb les garanties, documentació mínima exigible o documents d'idoneïtat requerits per les normes d'aplicació, havent de recaptar de la direcció facultativa la informació que necessiti per a complir adequadament la seva comesa.

Dotar de material, maquinària i utilitatges adequats als operaris que intervinguin en l'obra, per a efectuar adequadament les instal·lacions necessàries i no menyscar amb la posada en obra les característiques i naturalesa dels elements constructius que componen l'edifici una vegada finalitzat.

Posar a la disposició del director d'execució material de l'obra els mitjans auxiliars i personal necessari per a efectuar les proves pertinents per al Control de Qualitat, recaptant la dita tècnica el pla a seguir quant a les preses de mostres, trasllats, assajos i altres actuacions necessàries.

Cuidar que el personal de l'obra guardi el degut respecte a la direcció facultativa.

Auxiliar al director de l'execució de l'obra en els actes de replanteig i signar posteriorment i una vegada finalitzat aquest, l'acta corresponent d'inici d'obra, així com la de recepció final.

Efectuar la inspecció de cada fase de l'estructura executada, deixant constància documental, a fi de comprovar que es compleixen les especificacions dimensionals del projecte.

Facilitar als directors d'obra les dades necessàries per a l'elaboració de la documentació final d'obra executada.

Subscriure les garanties d'obra que s'assenyalen en la "Ley 38/1999. Ley de Ordenación de la Edificación" i que, en funció de la seva naturalesa, arriben a períodes de 1 any (danys per defectes de terminació o acabat de les obres), 3 anys (danys per defectes o vicis d'elements constructius o d'instal·lacions que afectin a l'habitabilitat) o 10 anys (danys en fonamentació o estructura que comprometin directament la resistència mecànica i l'estabilitat de l'edifici).

#### **1.2.7.4. La direcció facultativa**

Constatar abans de l'inici de l'execució de cada part de l'obra, que existeix un programa de control per als productes i per a l'execució, que hagi estat redactat específicament per a l'obra, conforme a l'indicat en el projecte i la normativa d'obligat compliment. Qualsevol incompliment dels requisits previs establerts, provocarà l'ajornament de l'inici de l'obra fins que la direcció facultativa constati documentalment que s'ha esmenat la causa que va donar origen al citat incompliment.

Aprovar el programa de control abans d'iniciar les activitats de control en l'obra, elaborat d'acord amb el pla de control definit en el projecte, que tingui en compte el cronograma o pla d'obra del constructor i el seu procediment d'autocontrol.

Validar el control de recepció, vetllant perquè els productes incorporats en l'obra siguin adequats al seu ús i compleixin amb les especificacions requerides.

Verificar que els valors declarats en els documents que acompanyen al marcatge CE són conformes amb les especificacions indicades en el projecte i, en defecte d'això, en la normativa d'obligat compliment, ja que el marcatge CE no garanteix la seva idoneïtat per a un ús concret.

#### **1.2.7.5. El director d'obra**

Dirigir l'obra coordinant-la amb el Projecte d'Execució, facilitant la seva interpretació tècnica, econòmica i estètica als agents que intervenen en el procés constructiu.

Detenir l'obra per causa greu i justificada, que s'haurà de fer constar necessàriament en el Llibre d'Ordres i Assistències, donant explicacions immediates al promotor.

Redactar les modificacions, ajustaments, rectificacions o plànols complementaris que es precisin per a l'adequat desenvolupament de les obres. És facultat expressa i única la redacció d'aquelles modificacions o aclariments directament relacionats amb l'adequació de la fonamentació i de l'estructura projectades a les característiques geotècniques del terreny; el càlcul o recàlcul del dimensionament i armat de tots i cadascun dels elements principals i complementaris de la fonamentació i de l'estructura vertical i horitzontal; els quals afectin substancialment a la distribució d'espais i les solucions de façana i coberta i dimensionament i composició de buits, així com la modificació dels materials previstos.

Assessorar al director de l'execució de l'obra en aquells aclariments i dubtes que poguessin esdevenir per al correcte desenvolupament de la mateixa, pel que fa a les interpretacions de les especificacions de projecte.

Assistir a les obres a fi de resoldre les contingències que es produeixin per a assegurar la correcta interpretació i execució del projecte, així com impartir les solucions aclaridores que fossin necessàries, consignant en el Llibre d'Ordres i Assistències les instruccions precises que s'estimessin oportunes ressenyar per a la correcta interpretació de tot el que està projectat, sense perjudici d'efectuar tots els aclariments i ordres verbals que s'estimés oportú.

Signar l'Acta de replanteig o de començament d'obra i el Certificat Final d'Obra així com signar el vistiplau de les certificacions parcials referides al percentatge d'obra efectuada i, si escau i a instàncies del promotor, la supervisió de la documentació que se li presenti relativa a les unitats d'obra realment executades prèvia a la seva liquidació final, tot això amb els visats que si escau fossin preceptius.

Informar puntualment al promotor d'aquelles modificacions substancials que, per raons tècniques o normatives, comporten una variació del construït pel que fa al projecte bàsic i d'execució i que afectin o puguin afectar al contracte subscrit entre el promotor i els destinataris finals dels habitatges.

Redactar la documentació final d'obra, pel que fa a la documentació gràfica i escrita del projecte executat, incorporant les modificacions efectuades. Per a això, els tècnics redactors de projectes i/o estudis complementaris hauran obligatòriament lliurar-li la documentació final en la que es faci constar l'estat final de les obres i/o instal·lacions per ells redactades, supervisades i realment executades, sent responsable dels signants la veracitat i exactitud dels documents presentats.

Al Projecte Final d'Obra s'annexarà l'Acta de Recepció Final; la relació identificativa dels agents que han intervingut en el procés d'edificació, inclosos tots els subcontractistes i oficis intervinents; les instruccions d'Ús i Manteniment de l'Edifici i de les seves instal·lacions, de conformitat amb la normativa que li sigui d'aplicació.

La documentació a la qual es fa referència en els dos apartats anteriors és part constituent del Llibre de l'Edifici i el promotor haurà de lliurar una còpia completa als usuaris finals del mateix que, en el cas d'edificis d'habitatges plurifamiliars, es materialitza en un exemplar que haurà de ser custodiat pel president de la Comunitat de Propietaris o per l'Administrador, sent aquests els responsables de divulgar a la resta de propietaris el seu contingut i de fer complir els requisits de manteniment que consten en la citada documentació.

A més de totes les facultats que corresponen al director d'obra, expressades en els articles precedents, és missió específica seva la direcció mediata, denominada alta direcció en el que al compliment de les directrius generals del projecte es refereix, i a l'adequació del construït a aquest.

S'ha d'assenyalar expressament que la resistència al compliment de les ordres dels directors d'obra en la seva tasca d'alta direcció es considerarà com falta greu i, en cas que, al seu parer, d'incompliment de l'ordenat posés en perill l'obra o les persones que en ella treballen, podrà recusar al contractista i/o acudir a les autoritats judicials, sent responsable el contractista de les conseqüències legals i econòmiques.

#### **1.2.7.6. El director de l'execució de l'obra**

Correspon al director d'execució material de l'obra, segons s'estableix en la "Ley 38/1999. Ley de Ordenación de la Edificación" i altra legislació vigent a aquest efecte, les atribucions competencials i obligacions que s'assenyalen a continuació

La direcció immediata de l'Obra.

Verificar personalment la recepció a peu d'obra, previ al seu aplec o col·locació definitiva, de tots els productes i materials subministrats necessaris per a l'execució de l'obra, comprovant que s'ajusten amb precisió a les determinacions del projecte i a les normes exigibles de qualitat, amb la plena potestat d'acceptació o rebuig dels mateixos en cas que ho considerés oportú i per causa justificada, ordenant la realització de proves i assajos que fossin necessaris.

Dirigir l'execució material de l'obra d'acord amb les especificacions de la memòria i dels plànols del Projecte, així com, si escau, amb les instruccions complementàries necessàries que recaptés del director d'obra.

Anticipar-se amb l'antelació suficient a les diferents fases de la posada en obra, requerint els aclariments al director d'obra o directors d'obra que fossin necessàries i planificant de manera anticipada i continuada amb el contractista principal i els subcontractistes els treballs a efectuar.

Comprovar els replanteigs, els materials, formigons i altres productes subministrats, exigint la presentació dels oportuns certificats de idoneïtat dels mateixos.

Verificar la correcta execució i disposició dels elements constructius i de les instal·lacions, estenent-se aquesta comesa a tots els elements de fonamentació i estructura horitzontal i vertical, amb comprovació de les seves especificacions concretes de dimensionat d'elements, tipus de biguetes i adequació a fitxa tècnica homologada, diàmetres nominals, longituds d'ancoratge i encavallaments adequats i doblegat de barres.

Observança dels temps d'encofrat i desencofrat de bigues, pilars i forjats assenyalats per la Instrucció del Formigó vigent i d'aplicació.

Comprovació del correcte dimensionament de rampes i escales i del seu adequat traçat i replanteig amb acord als pendents, desnivells projectats i al compliment de totes les normatives que són d'aplicació; a dimensions parcials i totals d'elements, a la seva forma i geometria específica, així com a les distàncies que han de guardar-se entre ells, tant en horitzontal com en vertical.

Verificació de d'adequada posada en obra de fàbriques i tancaments, al seu correcte i complet entrellaçament i, en general, al que pertoca a l'execució material de la totalitat de l'obra i sense excepció alguna, d'acord als criteris i lleis dels materials i de la correcta construcció (lex artis) i a les normatives d'aplicació.

Assistir a l'obra amb la freqüència, dedicació i diligència necessàries per a complir eficaçment la deguda supervisió de l'execució de la mateixa en totes les seves fases, des del replanteig inicial fins a la total finalització de l'edifici, donant les ordres precises d'execució al contractista i, si escau, als subcontractistes.

Consignar en el Llibre d'Ordres i Assistències les instruccions precises que considerés oportú ressenyar per a la correcta execució material de les obres.

Supervisar posteriorment el correcte compliment de les ordres prèviament efectuades i l'adequació del realment executat a l'ordenat prèviament.

Verificar l'adequat traçat d'instal·lacions, conductes, escomeses, xarxes d'evacuació i el seu dimensionament, comprovant la seva idoneïtat i ajustament tant a l'especificacions del projecte d'execució com dels projectes parcials, coordinant aquestes actuacions amb els tècnics redactors corresponents.

Detenir l'Obra si, al seu judici, existís causa greu i justificada, que s'haurà de fer constar necessàriament en el Llibre d'Ordres i Assistències, donant compte immediata als directors d'obra que haurien de necessàriament corroborar-la per a la seva plena efectivitat, i al promotor.

Supervisar les proves pertinents per al Control de Qualitat, respecte a l'especificat per la normativa vigent, en la comesa de la qual i obligacions té legalment competència exclusiva, programant sota la seva responsabilitat i degudament coordinat i auxiliat pel contractista, les preses de mostres, trasllats, assajos i altres actuacions necessàries d'elements estructurals, així com les proves d'estanquitat de façanes i dels seus elements, de cobertes i les seves impermeabilitzacions, comprovant l'eficàcia de les solucions.

Informar amb promptitud als directors d'obra dels resultats dels Assajos de Control conforme es vagi tenint coneixement dels mateixos, propasant-li la realització de proves complementàries en cas de resultats adversos.

Després de l'oportuna comprovació, emetre les certificacions parcials o totals relatives a les unitats d'obra realment executades, amb els visats que si escau fossin preceptius.

Col·laborar activa i positivament amb els restants agents intervinents, servint de nexa d'unió entre aquests, el contractista, els subcontractistes i el personal de l'obra.

Elaborar i subscriure responsablement la documentació final d'obra relativa als resultats del Control de Qualitat i, en concret, a aquells assajos i verificacions d'execució d'obra realitzats sota la seva supervisió relatius als elements de la fonamentació, murs i estructura, a les proves d'estanquitat i vessament de cobertes i de façanes, a les verificacions del funcionament de les instal·lacions de sanejament i desguassos de pluvials i altres aspectes assenyalats en la normativa de Control de Qualitat.

Subscriure conjuntament el Certificat Final d'Obra, acreditant amb això la seva conformitat a la correcta execució de les obres i a la comprovació i verificació positiva dels assajos i proves realitzades.

Si es fes cas omís de les ordres efectuades pel director d'execució material de l'obra, es considerés com falta greu i, en cas que, al seu judici, l'incompliment de l'ordenat posés en perill l'obra o les persones que en ella treballen, podrà acudir a les autoritats judicials, sent responsable el contractista de les conseqüències legals i econòmiques.

#### **1.2.7.7. Les entitats i els laboratoris de control de qualitat de l'edificació**

Prestar assistència tècnica i lliurar els resultats de la seva activitat a l'agent autor de l'encàrrec i, en tot cas, al director de l'execució de l'obra.

Justificar la capacitat suficient de mitjans materials i humans necessaris per a realitzar adequadament els treballs contractats, si escau, a través de la corresponent acreditació oficial atorgada per les Comunitats Autònomes amb competència en la matèria.

Demostrar la seva independència respecte a la resta dels agents involucrats en l'obra. En conseqüència, prèviament a l'inici d'aquesta, lliuraran a la propietat una declaració signada per la persona física que avaluï la referida independència, de manera que la direcció facultativa pugui incorporar-la a la documentació final de l'obra.

Efectuar els assajos pertinents per comprovar la conformitat dels productes a la seva recepció en l'obra, que seran encomanats a laboratoris independents de la resta dels agents que intervenen en l'obra i disposaran de la capacitat suficient.

Lliurar els resultats dels assajos a l'agent autor de l'encàrrec i, en tot cas, a la direcció facultativa, que aniran acompanyats de la incertesa de mesura per a un determinat nivell de confiança, així com la informació relativa a les dates de l'entrada de les mostres en el laboratori i de la realització dels assajos.

#### **1.2.7.8. Els subministradors de productes**

Realitzar els lliuraments dels productes d'acord amb les especificacions de la comanda, responent del seu origen, identitat i qualitat, així com del compliment de les exigències que, si escau, estableixi la normativa tècnica aplicable.

Facilitar, quan escaigui, les instruccions d'ús i manteniment dels productes subministrats, així com les garanties de qualitat corresponents, per a la seva inclusió en la documentació de l'obra executada.



Proporcionar, quan s'escaigui, un certificat final de subministrament en el qual es recullin els materials o productes, de manera que es mantingui la necessària traçabilitat dels materials o productes certificats.

#### **1.2.7.9. Els propietaris i els usuaris**

Són obligacions dels propietaris conservar en bon estat l'edificació mitjançant un adequat ús i manteniment, així com rebre, conservar i transmetre la documentació de l'obra executada i les assegurances i garanties amb que aquesta conti.

Són obligacions dels usuaris siguin o no propietaris, la utilització adequada dels edificis o de part dels mateixos de conformitat amb les instruccions d'ús i manteniment contingudes en la documentació de l'obra executada.

#### **1.2.8. Documentació final d'obra: Llibre de l'Edifici**

D'acord a la "Ley 38/1999. Ley de Ordenación de la Edificación", una vegada finalitzada l'obra, el projecte amb la incorporació, si escau, de les modificacions degudament aprovades, serà facilitat al promotor pel director d'obra per a la formalització dels corresponents tràmits administratius.

A aquesta documentació s'adjuntarà, almenys, l'acta de recepció, la relació identificativa dels agents que han intervingut durant el procés d'edificació així com la relativa a les instruccions d'ús i manteniment de l'edifici i les seves instal·lacions, de conformitat amb la normativa que li sigui d'aplicació.

Tota la documentació que fan referència els apartats anteriors, que constituirà el {{Llibre de l'Edifici}}, serà lliurada als usuaris finals de l'edifici.

#### **1.2.8.1. Els propietaris i els usuaris**

Són obligacions dels propietaris conservar en bon estat l'edificació mitjançant un adequat ús i manteniment, així com rebre, conservar i transmetre la documentació de l'obra executada i les assegurances i garanties amb que aquesta conti.

Són obligacions dels usuaris siguin o no propietaris, la utilització adequada dels edificis o de part dels mateixos de conformitat amb les instruccions d'ús i manteniment contingudes en la documentació de l'obra executada.

### **1.3. Disposicions Econòmiques**

Es regiran per l'exposat en el Plec de Clàusules Administratives Particulars per a contractes amb l'Administració Pública corresponent, segons el que es disposa en la "Ley 9/2017. Ley de Contratos del Sector Público".

## 2. PLEC DE CONDICIONS TÈCNIQUES PARTICULARS

### 2.1. Prescripcions sobre els materials

Per a facilitar la labor a realitzar, per part del director de l'execució de l'obra per al control de recepció en obra dels productes, equips i sistemes que se subministren a l'obra d'acord amb l'especificat en la "Real Decreto 314/2006. Código Técnico de la Edificación (CTE)", en el present projecte s'especifiquen les característiques tècniques que haurien de complir els productes, equips i sistemes subministrats.

Els productes, equips i sistemes subministrats haurien de complir les condicions que sobre ells s'especifiquen en els diferents documents que componen el Projecte. Així mateix, les seves qualitats seran acords amb les diferents normes que sobre ells estiguin publicades i que tindran un caràcter de complementarietat a aquest apartat del Plec. Tindran preferència en quant a la seva acceptabilitat aquells materials que estiguin en possessió de Document d'Idoneïtat Tècnica que avaluï les seves qualitats, emès per Organismes Tècnics reconeguts.

Aquest control de recepció en obra de productes, equips i sistemes comprendrà:

- El control de la documentació dels subministraments.
- El control mitjançant distintius de qualitat o avaluacions tècniques d'idoneïtat.
- El control mitjançant assajos.

Per part del constructor o contractista ha d'existir obligació de comunicar als subministradors de productes les qualitats que s'exigeixen per als diferents materials, aconsellant-se que prèviament a l'ocupació dels mateixos se sol·liciti l'aprovació del director d'execució de l'obra i de les entitats i laboratoris encarregats del control de qualitat de l'obra.

El contractista serà responsable que els materials emprats compleixin amb les condicions exigides, independentment del nivell de control de qualitat que s'estableixi per a l'acceptació dels mateixos.

El contractista notificarà al director d'execució de l'obra, amb suficient antelació, la procedència dels materials que es proposi utilitzar, aportant, quan així ho sol·liciti el director d'execució de l'obra, les mostres i dades necessàries per a decidir sobre la seva acceptació.

Aquests materials seran reconeguts pel director d'execució de l'obra abans de la seva ocupació en obra, sense l'aprovació de la qual no podran ser apilats en obra ni es podrà procedir a la seva col·locació. Així mateix, encara després de col·locats en obra, aquells materials que presentin defectes no percebuts en el primer reconeixement, sempre que vagi en perjudici del bon acabat de l'obra, seran retirats de l'obra. Tots les despeses que això ocasionés seran a càrrec del contractista.

El fet que el contractista subcontracti qualsevol partida d'obra no li eximeix de la seva responsabilitat.

La simple inspecció o examen per part dels Tècnics no suposa la recepció absoluta dels mateixos, sent els oportuns assajos els quals determinin la seva idoneïtat, no extingint-se la responsabilitat contractual del contractista a aquests efectes fins a la recepció definitiva de l'obra.

#### 2.1.1. Garanties de qualitat (Marcat CE)

El terme producte de construcció queda definit com qualsevol producte fabricat per la seva incorporació, amb caràcter permanent, a les obres d'edificació i enginyeria civil que tinguin incidència sobre els següents requisits essencials:

- Resistència mecànica i estabilitat.
- Seguretat en cas d'incendi.
- Higiene, salut i medi ambient.
- Seguretat d'utilització.
- Protecció contra el soroll.
- Estalvi d'energia i aïllament tèrmic.

El marcat CE d'un producte de construcció indica:

- Que aquest compleixi amb unes determinades especificacions tècniques relacionades amb els requisits essencials continguts en les Normes Harmonitzades (EN) i en les Guías DITE (Guies pel Document d'Idoneïtat Tècnica Europeu).
- Que s'ha complert el sistema d'avaluació i verificació de la constància de les prestacions indicat en els mandats relatius a les normes harmonitzades i en les especificacions tècniques harmonitzades.

Sent el fabricant el responsable de la seva fixació i l'Administració competent en matèria d'indústria la que s'asseguri de la correcta utilització del marcat CE.

És obligació del director de l'execució de l'obra verificar si els productes que entren en l'obra estan afectats pel compliment del sistema del marcat CE i, en cas de ser així, si es compleixen les condicions establertes en el "Reglamento (UE) Nº 305/2011. Reglamento por el que se establecen condiciones armonizadas para la comercialización de productos de construcción y se deroga la Directiva 89/106/CEE del Consejo".

El marcat CE es materialitza mitjançant el símbol "CE" acompanyat d'una informació complementària.

El fabricant ha de cuidar que el marcat CE figuri, per ordre de preferència:

- En el producte propiament dit.
- En una etiqueta adherida al mateix.
- En el seu envàs o embalatge.
- En la documentació comercial que l'acompanya.

Les lletres del símbol CE han de tenir una dimensió vertical no inferior a 5 mm.

A més del símbol CE han d'estar situades en una de les quatre possibles localitzacions una sèrie d'inscripcions complementàries, el contingut específic de les quals es determina en les normes harmonitzades i Guies DITE per cada família de productes, entre les que s'inclouen:

- el nombre d'identificació de l'organisme notificat (quan procedeixi)
- el nom comercial o la marca distintiva del fabricant
- la direcció del fabricant
- el nom comercial o la marca distintiva de la fàbrica
- les dues últimes xifres de l'any en el qual s'ha estampat el marcat en el producte
- el número del certificat CE de conformitat (quan procedeixi)
- el número de la norma harmonitzada i en cas de veure's afectada per varies els números de totes elles
- la designació del producte, el seu ús previst i la seva designació normalitzada
- informació addicional que permeti identificar les característiques del producte atenent les seves especificacions tècniques

Les inscripcions complementàries del marcat CE no tenen perquè tenir un format, tipus de lletra, color o composició especial, havent de complir únicament les característiques remarcades anteriorment pel símbol.

Dins de les característiques del producte podem trobar que alguna d'elles presenti l'esment "Prestació no determinada" (PND).

L'opció PND és una classe que pot ser considerada si almenys un estat membre no té requisits legals per a una determinada característica i el fabricant no desitja facilitar el valor d'aquesta característica.

## **2.2. Prescripcions quant a l'Execució per Unitat d'Obra**

Les prescripcions per a l'execució de cadascuna de les diferents unitats d'obra s'organitzen en els següents apartats:

### **MESURES PER A ASSEGURAR LA COMPATIBILITAT ENTRE ELS DIFERENTS PRODUCTES, ELEMENTS I SISTEMES CONSTRUCTIUS QUE COMPONEN LA UNITAT D'OBRA.**

S'especifiquen, en el cas que existeixin, les possibles incompatibilitats, tant físiques com a químiques, entre els diversos components que componen la unitat de obra, o entre el suport i els components.

### **CARACTERÍSTIQUES TÈCNIQUES**

Es descriu la unitat d'obra, detallant de manera detallada els elements que la componen, amb la nomenclatura específica correcta de cadascun d'ells, d'acord als criteris que marca la pròpia normativa.

### **NORMATIVA D'APLICACIÓ**

S'especifiquen les normes que afecten a la realització de la unitat d'obra.

### **CRITERI D'AMIDAMENT EN PROJECTE**

Indica com s'ha amidat la unitat d'obra en la fase de redacció del projecte, amidament que després serà comprovat en obra.

### **CONDICIONS PRÈVIES QUE S'HAN DE COMPLIR ABANS DE LA EXECUCIÓ DE LES UNITATS D'OBRA**

Abans d'iniciar-se els treballs d'execució de cada una de les unitats d'obra, el director de l'execució de l'obra haurà rebut els materials i els certificats acreditatius exigibles, en base a l'establert en la documentació pertinent pel tècnic redactor del projecte. Serà preceptiva l'acceptació prèvia per part del director de l'execució de l'obra de tots els materials que constitueixen la unitat d'obra.

Així mateix, es realitzaran una sèrie de comprovacions prèvies sobre les condicions del suport, les condicions ambientals de l'entorn, i la qualificació de la mà d'obra, en el seu cas.

### **DEL SUPORT**

S'estableixen una sèrie de requisits previs sobre l'estat de les unitats d'obra realitzades prèviament, que poden servir de suport a la nova unitat d'obra.

### **AMBIENTALS**

En determinades condicions climàtiques (vent, pluja, humitat, etc.) no es podran iniciar els treballs d'execució de la unitat d'obra, s'hauran d'interrompre o serà necessari adoptar una sèrie de mesures protectores.

### **DEL CONTRACTISTA**

En alguns casos, serà necessària la presentació al director de l'execució de l'obra d'una sèrie de documents per part del contractista, que acreditin la seva qualificació, o la de l'empresa per ell subcontractada, per realitzar cert tipus de treballs. Per exemple la posada en obra de sistemes constructius en possessió d'un Document d'Idoneïtat Tècnica (DIT), hauran de ser realitzats per la mateixa empresa propietària del DIT, o per empreses especialitzades i qualificades, reconegudes per aquesta i sota el seu control tècnic.

## **PROCÉS D'EXECUCIÓ**

En aquest apartat es desenvolupa el procés d'execució de cada unitat d'obra, assegurant a cada moment les condicions que permetin aconseguir el nivell de qualitat previst per a cada element constructiu en particular.

## **FASES D'EXECUCIÓ**

S'enumeren, per ordre d'execució, les fases de les quals consta el procés d'execució de la unitat d'obra.

## **CONDICIONS DE TERMINACIÓ**

En algunes unitats d'obra es fa referència a les condicions en les que s'ha de finalitzar una determinada unitat d'obra, perquè no interfereixi negativament en el procés d'execució de la resta d'unitats.

Una vegada acabats els treballs corresponents a l'execució de cada unitat d'obra, el contractista retirarà els mitjans auxiliars i procedirà a la neteja de l'element realitzat i de les zones de treball, recollint les restes de materials i altres residus originats per les operacions realitzades per a executar l'unitat d'obra, sent tots ells classificats, carregats i transportats a centre de reciclatge, abocador específic o centre d'acollida o transferència.

## **PROVES DE SERVEI**

En aquelles unitats d'obra que sigui necessari, s'indiquen les proves de servei a realitzar pel propi contractista o empresa instal·ladora, el cost de les quals es troba inclòs en el propi preu de la unitat d'obra.

Aquelles altres proves de servei o assaigs que no estan inclosos en el preu de la unitat d'obra, i que és obligatòria la seva realització per mitjà de laboratoris acreditats es troben detallades i pressupostades, en el corresponent capítol X de Control de Qualitat i Assaigs, del Pressupost d'Execució Material (PEM).

Per exemple, això és el que passa a la unitat d'obra ADP010, on s'indica que no està inclòs en el preu de la unitat d'obra el cost de l'assaig de densitat i humitat "in situ".

## **CONSERVACIÓ I MANTENIMENT**

En algunes unitats d'obra s'estableixen les condicions que han de protegir-se per a la correcta conservació i manteniment en obra, fins a la seva recepció final.

## **CRITERI D'AMIDAMENT EN OBRA I CONDICIONS D'ABONAMENT**

Indica com es comprovaran en obra els amidaments de Projecte, una vegada superats tots els controls de qualitat i obtinguda l'acceptació final per part del director d'execució de l'obra.

L'amidament del nombre d'unitats d'obra que ha d'abonar-se es realitzarà, si escau, d'acord amb les normes que estableix aquest capítol, tindrà lloc en presència i amb intervenció del contractista, entenent que aquest renúncia a tal dret si, avisat oportunament, no comparegués a temps. En tal cas, serà vàlid el resultat que el director d'execució de l'obra consigní.

Totes les unitats d'obra s'abonaran als preus establerts en el Pressupost. Els mencionats preus s'abonaran per les unitats acabades i executades d'acord amb el present Plec de Condicions Tècniques Particulars i Prescripcions pel que fa a l'Execució per Unitat d'Obra.

Aquestes unitats comprenen el subministrament, cànon, transport, manipulació i ocupació dels materials, maquinària, mitjans auxiliars, mà d'obra necessària per a la seva execució i costos indirectes derivats d'aquests conceptes, així com quantes necessitats circumstancials es requereixin per a l'execució de l'obra, tals com indemnitzacions per danys a tercers o ocupacions temporals i costos d'obtenció dels permisos necessaris, així com de les operacions necessàries per a la reposició de servituds i serveis públics o privats afectats tant pel procés d'execució de les obres com per les instal·lacions auxiliars.

Igualment, aquells conceptes que s'especifiquen en la definició de cada unitat d'obra, les operacions descrites en el procés d'execució, els assajos i proves de servei i posada en funcionament, inspeccions, permisos, butlletins, llicències, taxes o similars.

No s'abonarà al contractista major volum de qualsevol tipus d'obra que el definit en els plànols o en les modificacions autoritzades per la direcció facultativa. Tampoc li serà abonat, si escau, el cost de la restitució de l'obra a les seves dimensions correctes, ni l'obra que hagués hagut de realitzar per ordre de la direcció facultativa per a resoldre qualsevol defecte d'execució.

## **TERMINOLOGIA APLICADA EN EL CRITERI DE MESURAMENT.**

A continuació, es detalla el significat d'alguns dels termes utilitzats en els diferents capítols d'obra.

### **ACONDICIONAMENT DEL TERRENY**

Volum de terres en perfil esponjat. L'amidament es referirà a l'estat de les terres una vegada extretes. Per a això, la forma d'obtenir el volum de terres a transportar, serà la que resulti d'aplicar el percentatge d'esponjament mig que procedeixi, en funció de les característiques del terreny.

Volum de reble en perfil compactat. L'amidament es referirà a l'estat del reble una vegada finalitzat el procés de compactació.

Volum teòric executat. Serà el volum que resulti de considerar les dimensions de les seccions teòriques especificades en els plànols de Projecte, independentment que les seccions excavades haguessin quedat amb majors dimensions.

### **FONAMENTACIONS**

Superfície teòrica executada. Serà la superfície que resulti de considerar les dimensions de les seccions teòriques especificades en els plànols de Projecte, independentment que la superfície ocupada pel formigó hagués quedat amb majors dimensions.

Volum teòric executat. Serà el volum que resulti de considerar les dimensions de les seccions teòriques especificades en els plànols de Projecte, independentment que les seccions de formigó haguessin quedat amb majors dimensions.

### **ESTRUCTURES**

Volum teòric executat. Serà el volum que resulti de considerar les dimensions de les seccions teòriques especificades en els plànols de Projecte, independentment que les seccions dels elements estructurals haguessin quedat amb majors dimensions.

### **ESTRUCTURES METÀL·LIQUES**

Pes nominal amidat. Seran els kg que resultin d'aplicar als elements estructurals metàl·lics els pesos nominals que, segons dimensions i tipus d'acer figurin en taules.

### **ESTRUCTURES (FORJATS)**

Deduint els buits de superfície major de  $X \text{ m}^2$ . Es mesurarà la superfície dels forjats de cara exterior a cara exterior dels cèrcols que delimiten el perímetre de la seva superfície, descomptant únicament els buits o passos de forjats que tinguin una superfície major de  $X \text{ m}^2$ .

En els casos de dos draps formats per forjats diferents, objecte de preus unitaris distints, que donin suport o encastin en una jàssera o mur de càrrega comuna a ambdós draps, cadascuna de les unitats d'obra de forjat s'amidarà des de fora a cara exterior dels elements delimitadors a l'eix de la jàssera o mur de càrrega comuna.

En els casos de forjats inclinats es prendrà en veritable magnitud la superfície de la cara inferior del forjat, amb el mateix criteri anteriorment assenyalat per a la deducció de buits.

### **ESTRUCTURES (MURS)**

Deduint els buits de superfície major de  $X \text{ m}^2$ . S'aplicarà el mateix criteri que per a façanes i particions.

### **FAÇANES I PARTICIONS**

Deduint els buits de superfície major de  $X \text{ m}^2$ . S'amidaran els paraments verticals de façanes i particions descomptant únicament aquells buits la superfície dels quals sigui major de  $X \text{ m}^2$ , el que significa que:

Quan els buits siguin més petits de  $X \text{ m}^2$  es mesuraran a cinta correguda com si no hi hagués buits. Al no deduir cap buit, en compensació de mesurar buit per massís, no es mesuraran els treballs de formació de queixals en brancals i llindes.

Quan els buits siguin més grans de  $X \text{ m}^2$ , es deduirà la superfície d'aquests buits, però es sumarà al mesurament la superfície de la part interior del buit, corresponent al desenvolupament dels queixals.

Deduint tots els buits. Es mesuraran els paraments verticals de façanes i particions descomptant la superfície de tots els buits, però s'inclou l'execució de tots els treballs precisos per a la resolució del buit, així com els materials que formen llindes, brancals i escopidors.

Als efectes anteriors, s'entendrà com buit, qualsevol obertura que tingui queixals i llinda per a porta o finestra. En cas de tractar-se d'un buit en la fàbrica sense llinda, ampit ni fusteria, es deduirà sempre el mateix a l'amidar la fàbrica, sigui com sigui la seva superfície.

En el supòsit de tancaments de façana on les fulles, en lloc de donar suport directament en el forjat, recolzin en una o dues filades de regularització que abastin tot l'espessor del tancament, a l'efectuar l'amidament de les unitats d'obra es mesurarà la seva alçada des del forjat i, en compensació, no es mesurarà les filades de regularització.

### **INSTAL·LACIONS**

Longitud realment executada. Amidament segons desenvolupament longitudinal resultant, considerant, si escau, els trams ocupats per peces especials.

### **REVESTIMENTS (GUIXOS I ESQUERDEJATS DE CIMENT)**

Deduint, en els buits de superfície major de  $X \text{ m}^2$ , l'excés sobre els  $X \text{ m}^2$ . Els paraments verticals i horitzontals s'amidaran a cinta correguda, sense descomptar buits de superfície menor a  $X \text{ m}^2$ . Per a buits de major superfície, es descomptarà únicament l'excés sobre aquesta superfície. En ambdós casos es considerarà inclosa l'execució de queixals, fons de llindes i arestes. Els paraments que tinguin armaris de paret no seran objecte de descompte, sigui com sigui la seva dimensió.

## **2.2.1. Condicionament del terreny**

### **Unitat d'obra ACA010: Esbrossada i neteja de vorals**

#### **CARACTERÍSTIQUES TÈCNIQUES**

Esbrossada i neteja del terreny, amb mitjans mecànics. Comprèn els treballs necessaris per retirar de les zones previstes: arbres, petites plantes, mala herba, brossa, fustes caigudes, runes, escombraries o qualsevol altre material existent, fins a una profunditat no menor que el gruix de la capa de terra vegetal, considerant com mínima 25 cm; i càrrega a camió.

#### **NORMATIVA D'APLICACIÓ**

Execució: PG-3. Pliego de prescripciones técnicas generales para obras de carreteras y puentes de la Dirección General de Carreteras.

#### **CRITERI D'AMIDAMENT EN PROJECTE**

Superfície mesurada en projecció horitzontal, segons documentació gràfica de Projecte.

### **CONDICIONS PRÈVIES QUE S'HAN DE COMPLIR ABANS DE LA EXECUCIÓ DE LES UNITATS D'OBRA**

#### **DEL SUPORT**

Inspecció ocular del terreny.

Es comprovarà la possible existència de servituds, elements soterrats, xarxes de servei o qualsevol tipus d'instal·lacions que poden resultar afectades per les obres a iniciar.

#### **DEL CONTRACTISTA**

Si existissin instal·lacions en servei que es poguessin veure afectades pels treballs a realitzar, sol·licitarà de les corresponents companyies subministradores la seva situació i, si escau, la solució a adoptar, així com les distàncies de seguretat a esteses aèries de conducció d'energia elèctrica.

### **PROCÉS D'EXECUCIÓ**

#### **FASES D'EXECUCIÓ**

Replanteig en el terreny. Remoció mecànica dels materials d'esbrossada. Retirada i disposició mecànica dels materials objecte d'esbrossada. Càrrega a camió.

#### **CONDICIONS DE TERMINACIÓ**

La superfície del terreny quedarà neta i en condicions adequades per a poder realitzar el replanteig definitiu de l'obra.

### **CRITERI D'AMIDAMENT EN OBRA I CONDICIONS D'ABONAMENT**

Es mesurarà, en projecció horitzontal, la superfície realment executada segons especificacions de Projecte, sense incloure els increments per excessos d'excavació no autoritzats.

### **CRITERI DE VALORACIÓ ECONÒMICA**

El preu no inclou la tala d'arbres ni el transport dels materials retirats.

**Unitat d'obra ACP020: Perfilat i repassada de cunetes, amb mitjans mecànics.**

### **CARACTERÍSTIQUES TÈCNIQUES**

Perfilat i repassada de cunetes de secció triangular, en terreny de trànsit, amb mitjans mecànics.

### **CRITERI D'AMIDAMENT EN PROJECTE**

Superfície mesurada segons documentació gràfica de Projecte.

### **FASES D'EXECUCIÓ**

Preparació de la zona de treball. Situació dels punts topogràfics. Execució del perfilat i de la repassada.

### **CRITERI D'AMIDAMENT EN OBRA I CONDICIONS D'ABONAMENT**

Es mesurarà la superfície realment executada segons especificacions de Projecte.

## **2.2.2. Ferms i paviments urbans**

**Unitat d'obra MPB010: Capa de mescla bituminosa contínua en calent.**

### **CARACTERÍSTIQUES TÈCNIQUES**

Capa de 6 cm d'espessor de mescla bituminosa contínua en calent AC16 surf D, per a capa de rodolament, de composició densa, amb àrid granític de 16 mm de grandària màxima i betum asfàltic de penetració.

### **NORMATIVA D'APLICACIÓ**

Execució:

- Norma 6.1-IC. Secciones de firme de la Instrucción de Carreteras.

- PG-3. Pliego de prescripciones técnicas generales para obras de carreteras y puentes de la Dirección General de Carreteras.

### **CRITERI D'AMIDAMENT EN PROJECTE**

Superfície mesurada en projecció horitzontal, segons documentació gràfica de Projecte.

## **CONDICIONS PRÈVIES QUE S'HAN DE COMPLIR ABANS DE LA EXECUCIÓ DE LES UNITATS D'OBRA**

### **DEL SUPORT**

Es comprovarà que la superfície suport reuneix les condicions de anivellació, qualitat i forma previstes.

### **AMBIENTALS**

Se suspendran els treballs quan la temperatura sigui inferior a 8°C, plougui o neu.

### **PROCÉS D'EXECUCIÓ**

#### **FASES D'EXECUCIÓ**

Replanteig de nivells. Transport de la mescla bituminosa. Extensió de la mescla bituminosa. Compactació de la capa de mescla bituminosa. Execució de juntes transversals i longitudinals en la capa de mescla bituminosa. Neteja final.

#### **CONDICIONS DE TERMINACIÓ**

La superfície quedarà plana, llisa, amb textura uniforme i sense segregacions.

#### **CONSERVACIÓ I MANTENIMENT**

Es protegirà enfront del tràfic fins que la mescla estigui piconada, a la temperatura ambient i amb la densitat adequada.

### **CRITERI D'AMIDAMENT EN OBRA I CONDICIONS D'ABONAMENT**

Es mesurarà, en projecció horitzontal, la superfície realment executada segons especificacions de Projecte.

### **CRITERI DE VALORACIÓ ECONÒMICA**

El preu no inclou la capa base.

### **Unitat d'obra MPB110: Reg d'adherència.**

#### **CARACTERÍSTIQUES TÈCNIQUES**

Reg d'adherència amb 1,0 kg/m<sup>2</sup> d'emulsió bituminosa catiònica C60BP3 ADH, modificada amb polímers, amb un 60% de betum asfàltic com a lligant.

#### **NORMATIVA D'APLICACIÓ**

Execució:

- Norma 6.1-IC. Secciones de firme de la Instrucción de Carreteras.

- PG-3. Pliego de prescripciones técnicas generales para obras de carreteras y puentes de la Dirección General de Carreteras.

### **CRITERI D'AMIDAMENT EN PROJECTE**

Superfície mesurada en projecció horitzontal, segons documentació gràfica de Projecte.

### **CONDICIONS PRÈVIES QUE S'HAN DE COMPLIR ABANS DE LA EXECUCIÓ DE LES UNITATS D'OBRA**

#### **DEL SUPORT**

Es comprovarà que la superfície suport reuneix les condicions de qualitat i forma previstes.

#### **AMBIENTALS**

Se suspendran els treballs quan la temperatura sigui inferior a 8°C, plougui o neu.

#### **PROCÉS D'EXECUCIÓ**

##### **FASES D'EXECUCIÓ**

Escombratge i preparació de la superfície de suport. Aplicació de l'emulsió bituminosa.

#### **CONDICIONS DE TERMINACIÓ**

La superfície quedarà plana, llisa i amb textura uniforme.

#### **CONSERVACIÓ I MANTENIMENT**

Es protegirà enfront del trànsit fins que es realitzi la capa superior.

### **CRITERI D'AMIDAMENT EN OBRA I CONDICIONS D'ABONAMENT**

Es mesurarà, en projecció horitzontal, la superfície realment executada segons especificacions de Projecte.

## **2.2.3. Urbanització interior de la parcel·la**

### **Unitat d'obra UXF010c**

#### **CARACTERÍSTIQUES TÈCNIQUES**

Formació de paviment de 5 cm de gruix, realitzat amb barreja bituminosa contínua en calent AC16 surf D, per a capa de rodolament, de composició densa, amb àrid granític de 16 mm de grandària màxima i betum asfàltic de penetració. Inclús p/p de comprovació de l'anivellació de la superfície suport, replanteig del gruix del paviment i neteja final. Sense incloure la preparació de la capa base existent.

#### **NORMATIVA D'APLICACIÓ**

Execució:

- Norma 6.1-IC. Secciones de firme de la Instrucción de Carreteras.

- PG-3. Pliego de prescripciones técnicas generales para obras de carreteras y puentes de la Dirección General de Carreteras.



#### **CRITERI D'AMIDAMENT EN PROJECTE**

Superfície mesurada en projecció horitzontal, segons documentació gràfica de Projecte.

#### **CONDICIONS PRÈVIES QUE S'HAN DE COMPLIR ABANS DE LA EXECUCIÓ DE LES UNITATS D'OBRA**

##### **DEL SUPORT**

Es comprovarà que la superfície suport reuneix les condicions de qualitat i forma previstes.

##### **AMBIENTALS**

Se suspendran els treballs quan la temperatura sigui inferior a 8°C, plougui o neu.

#### **PROCÉS D'EXECUCIÓ**

##### **FASES D'EXECUCIÓ**

Transport de la barreja bituminosa. Extensió de la barreja bituminosa. Compactació de la capa de barreja bituminosa. Execució de juntes transversals i longitudinals en la capa de barreja bituminosa.

##### **CONDICIONS DE TERMINACIÓ**

La superfície quedarà plana, llisa, amb textura uniforme i sense segregacions.

##### **CONSERVACIÓ I MANTENIMENT**

Es protegirà enfront del tràfic fins que la barreja estigui piconada, a la temperatura ambient i amb la densitat adequada.

#### **CRITERI D'AMIDAMENT EN OBRA I CONDICIONS D'ABONAMENT**

Es mesurarà, en projecció horitzontal, la superfície realment executada segons especificacions de Projecte.

#### **Unitat d'obra UYP020**

##### **CARACTERÍSTIQUES TÈCNIQUES**

Aplicació manual de morter asfàltic d'enduriment en fred sota l'acció del trànsit, en capa de 20 mm de gruix mitjà, per a reparació d'àrees asfaltades (vials, rases, tapes de clavegueres, etc.). Sense incloure la preparació del suport.

#### **CRITERI D'AMIDAMENT EN PROJECTE**

Superfície mesurada segons documentació gràfica de Projecte.

#### **CONDICIONS PRÈVIES QUE S'HAN DE COMPLIR ABANS DE LA EXECUCIÓ DE LES UNITATS D'OBRA**

##### **DEL SUPORT**

Es comprovarà que la superfície suport està lliure de pols, oli, greix, beurada de ciment, restes de desencofrant o pintura.

##### **FASES D'EXECUCIÓ**

Aplicació del morter amb paleta o plana. Compactació manual de la capa de morter.

#### **CRITERI D'AMIDAMENT EN OBRA I CONDICIONS D'ABONAMENT**

Es mesurarà la superfície realment executada segons especificacions de Projecte.

### **2.3. Prescripcions sobre verificacions en l'edifici acabat**

D'acord amb el "Real Decreto 314/2006. Código Técnico de la Edificación (CTE)", a l'obra acabada, bé sobre l'edifici en el seu conjunt, o bé sobre les seves diferents parts i les seves instal·lacions, totalment acabades, han de realitzar-se, a més de les que puguin establir-se amb caràcter voluntari, les comprovacions i proves de servei previstes en el present plec, per part del constructor, i al seu càrrec, independentment de les ordenades per la direcció facultativa i les exigides per la legislació aplicable, que seran realitzades per laboratori acreditat i el cost de les quals s'especifica detalladament en el capítol de Control de Qualitat i Assaigs, del Pressupost d'Execució material (PEM) del projecte.

### **2.4. Prescripcions en relació amb l'emmagatzematge, maneig, separació i altres operacions de gestió dels residus de construcció i demolició**

El corresponent Estudi de Gestió dels Residus de Construcció i Demolició, contindrà les següents prescripcions en relació amb l'emmagatzematge, maneig, separació i altres operacions de gestió dels residus de l'obra:

El dipòsit temporal de la runa es realitzarà en contenidors metàl·lics amb la ubicació i condicions establertes en les ordenances municipals, o bé en sacs industrials amb un volum inferior a un metre cúbic, quedant degudament senyalitzats i segregats de la resta de residus.

Aquells residus valoritzables, com fustes, plàstics, ferralla, etc., Es dipositaran en contenidors degudament senyalitzats i segregats de la resta de residus, per tal de facilitar la seva gestió.

Els contenidors hauran d'estar pintats amb colors vius, que siguin visibles durant la nit, i han de comptar amb una banda de material reflectant de, almenys, 15 centímetres al llarg de tot el seu perímetre, figurant de forma clara i llegible la següent informació:

- Raó social.
- Codi d'Identificació Fiscal (C.I.F.).
- Número de telèfon del titular del contenidor / envàs.
- Número d'inscripció en el Registre de Transportistes de Residus del titular del contenidor.

Aquesta informació haurà de quedar també reflectida a través d'adhesius o plaques, en els envasos industrials o altres elements de contenció.

El responsable de l'obra a la qual dóna servei el contenidor d'adoptar les mesures pertinents per evitar que es dipositin residus aliens a la mateixa. Els contenidors romandran tancats o coberts fora de l'horari de treball, amb tal d'evitar el dipòsit de restes aliens a l'obra i el vessament de dels residus.

A l'equip d'obra s'hauran d'establir els mitjans humans, tècnics i procediments de separació que es dedicaran a cada tipus de RCE.

S'hauran de complir les prescripcions establertes en les ordenances municipals, els requisits i condicions de la llicència d'obra, especialment si obliguen a la separació en origen de determinades matèries objecte de reciclatge o deposició, i el constructor o el cap d'obra realitzar una avaluació econòmica de les condicions en què és viable aquesta operació, considerant les possibilitats reals de fer-la, és a dir, que l'obra o construcció ho permeti i que es disposi de plantes de reciclatge o gestors adequats.

El constructor haurà d'efectuar un estricte control documental, de manera que els transportistes i gestors de RCE presentin els vals de cada retirada i lliurament a destinació final. En el cas que els residus es reutilitzin en altres obres o projectes de restauració, s'haurà d'aportar evidència documental de la destinació final.

Les restes derivades del rentat de les canaletes de les cubes de subministrament de formigó prefabricat seran considerats com a residus i gestionats com li correspon (LER 17 01 01).

S'ha d'evitar la contaminació mitjançant productes tòxics o perillosos dels materials plàstics, restes de fusta, abassegaments o contenidors de runes, amb la finalitat de procedir a la seva adequada segregació.

Les terres superficials que es puguin destinar a jardineria o la recuperació de sòls degradats, seran acuradament retirades i emmagatzemades durant el menor temps possible, disposades en cavallons d'alçada no superior a 2 metres, evitant la humitat excessiva, la seva manipulació i la seva contaminació.

## **V Pressupost: Annex de justificació de preus**

Millora i adequació del camí del Nogueret

## 1 únic

- 1.1** ACA010 ml Esbrossada i neteja de vorals, amb mitjans mecànics. Comprèn els treballs necessaris per retirar de les zones previstes: arbres, petites plantes, mala herba, brossa, fustes caigudes, runes, escombraries o qualsevol altre material existent, fins a una profunditat no menor que el gruix de la capa de terra vegetal, considerant com mínima 25 cm; i càrrega a camió. Criteri de valoració econòmica: El preu no inclou la tala d'arbres ni el transport dels materials retirats.

Inclou: Replanteig en el terreny. Remoció mecànica dels materials d'esbrossada. Retirada i disposició mecànica dels materials objecte d'esbrossada. Càrrega a camió.

Criteri d'amidament de projecte: Superfície mesurada en projecció horitzontal, segons documentació gràfica de Projecte.

Criteri de mesura d'obra: Es mesurarà, en projecció horitzontal, la superfície realment executada segons especificacions de Projecte, sense incloure els increments per excessos d'excavació no autoritzats.

0,018 h	Pala carregadora sobre pneumàtics de 120 kW/1,9 m <sup>3</sup> .	46,110 €	<b>0,83 €</b>
0,003 h	Ajudant construcció d'obra civil.	16,220 €	<b>0,05 €</b>
2,000 %	Costos directes complementaris	0,880 €	<b>0,02 €</b>
	3,000 % Costos indirectes	0,900 €	<b>0,03 €</b>
	<b>Preu total por ml .</b>		<b>0,93 €</b>

- 1.2** ACP020 m Perfilat i repassada de cunetes de secció triangular, en terreny de trànsit, amb mitjans mecànics.

Inclou: Preparació de la zona de treball. Situació dels punts topogràfics. Execució del perfilat i de la repassada.

Criteri d'amidament de projecte: Superfície mesurada segons documentació gràfica de Projecte.

Criteri de mesura d'obra: Es mesurarà la superfície realment executada segons especificacions de Projecte.

0,041 h	Retrocargadora sobre pneumàtics, de 55 kW, amb martell trencador.	58,980 €	<b>2,42 €</b>
0,002 h	Oficial 1ª construcció d'obra civil.	18,590 €	<b>0,04 €</b>
2,000 %	Costos directes complementaris	2,460 €	<b>0,05 €</b>
	3,000 % Costos indirectes	2,510 €	<b>0,08 €</b>
	<b>Preu total por m .</b>		<b>2,59 €</b>

- 1.3** UYP020 T Reparació de sots i erosions en camí asfaltat mitjançant soteig amb emulsió asfàltica ECR-2 incloent part proporcional d'àrids, maquinària i ma d'obra

126,050 kg	Emulsió bituminosa, tipus ECR-2, a força de betum asfàltic, segons PG-3.	7,000 €	<b>882,35 €</b>
------------	--	---------	-----------------

0,714 t	Material granular per a la fabricació de triple tractament 20kg àrid 6/12, 18 + 12 Kg àrid 3/6	10,000 €	<b>7,14 €</b>
4,492 h	Escombradora remolcada amb motor auxiliar.	14,080 €	<b>63,25 €</b>
4,504 h	Camió cisterna equipat per a reg, de 8 m <sup>3</sup> de capacitat.	48,080 €	<b>216,55 €</b>
5,418 h	Compactadora tàndem autopropulsat, de 63 kW, de 9,65 t, amplada de treball 168 cm.	38,700 €	<b>209,68 €</b>
5,419 h	Oficial 1 <sup>a</sup> construcció d'obra civil.	18,590 €	<b>100,74 €</b>
2,000 %	Costos directes complementaris	1.479,710 €	<b>29,59 €</b>
	3,000 % Costos indirectes	1.509,300 €	<b>45,28 €</b>
<b>Preu total por T .</b>			<b>1.554,58 €</b>
<b>1.4</b>	<b>sotfons t</b>	<b>Reparació de sots de gran fondèria amb emulsió amb aglomerant en calent</b>	
1,000 t	Mescla bituminosa contínua en calent AC16 surf D, per a capa de rodolament, de composició densa, amb àrid granític de 16 mm de grandària màxima i betum asfàltic de penetració, segons UNE-EN 13108-1.	88,110 €	<b>88,11 €</b>
3,726 h	Compactadora tàndem autopropulsat, de 63 kW, de 9,65 t, amplada de treball 168 cm.	38,700 €	<b>144,20 €</b>
0,919 h	Oficial 1 <sup>a</sup> construcció d'obra civil.	18,590 €	<b>17,08 €</b>
2,000 %	Costos directes complementaris	249,390 €	<b>4,99 €</b>
	3,000 % Costos indirectes	254,380 €	<b>7,63 €</b>
<b>Preu total por t .</b>			<b>262,01 €</b>
<b>1.5</b>	<b>MPB110 m<sup>2</sup></b>	<b>Reg d'adherència amb 1,0 kg/m<sup>2</sup> d'emulsió bituminosa catiònica C60BP3 ADH, modificada amb polímers, amb un 60% de betum asfàltic com a lligant. Inclou: Escombratge i preparació de la superfície de suport. Aplicació de l'emulsió bituminosa. Criteri d'amidament de projecte: Superfície mesurada en projecció horitzontal, segons documentació gràfica de Projecte. Criteri de mesura d'obra: Es mesurarà, en projecció horitzontal, la superfície realment executada segons especificacions de Projecte.</b>	
0,840 kg	Emulsió bituminosa catiònica C60BP3 ADH, modificada amb polímers, amb un 60% de betum asfàltic com a lligant, per utilitzar com a reg d'adherència en paviments bituminosos, segons UNE-EN 13808.	0,220 €	<b>0,18 €</b>
0,001 h	Escombradora remolcada amb motor auxiliar.	14,080 €	<b>0,01 €</b>
0,002 h	Camió cisterna equipat per a reg, de 8 m <sup>3</sup> de capacitat.	48,080 €	<b>0,10 €</b>
0,003 h	Oficial 1 <sup>a</sup> construcció d'obra civil.	18,590 €	<b>0,06 €</b>
0,003 h	Ajudant construcció d'obra civil.	16,220 €	<b>0,05 €</b>

2,000 %	Costos directes complementaris	0,400 €	<b>0,01 €</b>
	3,000 % Costos indirectes	0,410 €	<b>0,01 €</b>
	<b>Preu total por m<sup>2</sup> .</b>		<b>0,42 €</b>

**1.6** MPB010 m<sup>2</sup> Capa de 6 cm d'espessor de mescla bituminosa contínua en calent AC16 surf D, per a capa de rodolament, de composició densa, amb àrid granític de 16 mm de grandària màxima i betum asfàltic de penetració.  
 Criteri de valoració econòmica: El preu no inclou la capa base.  
 Inclou: Replanteig de nivells. Transport de la mescla bituminosa. Extensió de la mescla bituminosa. Compactació de la capa de mescla bituminosa. Execució de juntes transversals i longitudinals en la capa de mescla bituminosa. Neteja final.  
 Criteri d'amidament de projecte: Superfície mesurada en projecció horitzontal, segons documentació gràfica de Projecte.  
 Criteri de mesura d'obra: Es mesurarà, en projecció horitzontal, la superfície realment executada segons especificacions de Projecte.

0,138 t	Mescla bituminosa contínua en calent AC16 surf D, per a capa de rodolament, de composició densa, amb àrid granític de 16 mm de grandària màxima i betum asfàltic de penetració, segons UNE-EN 13108-1.	88,110 €	<b>12,16 €</b>
0,002 h	Estenedora asfàltica de cadenes, de 81 kW.	91,970 €	<b>0,18 €</b>
0,002 h	Corró vibrant tàndem autopropulsat, de 24,8 kW, de 2450 kg, amplada de treball 100 cm.	18,980 €	<b>0,04 €</b>
0,002 h	Compactador de pneumàtics autopropulsat, de 12/22 t.	66,620 €	<b>0,13 €</b>
0,002 h	Oficial 1 <sup>a</sup> construcció d'obra civil.	18,590 €	<b>0,04 €</b>
0,008 h	Ajudant construcció d'obra civil.	16,220 €	<b>0,13 €</b>
2,000 %	Costos directes complementaris	12,680 €	<b>0,25 €</b>
	3,000 % Costos indirectes	12,930 €	<b>0,39 €</b>
	<b>Preu total por m<sup>2</sup> .</b>		<b>13,32 €</b>

**1.7** UXF010c m<sup>2</sup> Triple tractament superficial amb aportació d'emulsió bituminosa ECR-2 i gravilles per paviment sobre base de camí existent previament reperfilada.  
 Condicions d'execució:  
 1. Reg d'adherència o imprimació amb emulsió asfàltica ECR-2 (dosificació: 1,5 kg/m<sup>2</sup>)  
 2. Estesa de graves 12-18 mm  
 3. Reg d'adherència amb emulsió asfàltica ECR-2 (dosificació: 2 kg/m<sup>2</sup>)  
 4. Estesa de graves 6-12 mm  
 5. Reg d'adherència amb emulsió asfàltica ECR-2 (dosificació: 1,5 kg/m<sup>2</sup>)  
 6. Estesa de graves 3-6 mm  
 7. Compactació amb un compactadora estàtica de llantes metàl·liques.  
 Inclou mesures de seguretat a l'obra en compliment del RD 1627/97 de disposicions mínimes de seguretat en obres de construcció.

0,252 kg	Emulsió bituminosa, tipus ECR-2, a força de betum asfàltic, segons PG-3.	7,000 €	<b>1,76 €</b>
----------	--	---------	---------------

0,042 t	Material granular per a la fabricació de triple tractament 20kg àrid 6/12, 18 + 12 Kg àrid 3/6	10,000 €	<b>0,42 €</b>
0,003 h	Corró vibrant tàndem autopropulsat, de 24,8 kW, de 2450 kg, amplada de treball 100 cm.	18,980 €	<b>0,06 €</b>
0,029 h	Oficial 1ª construcció d'obra civil.	18,590 €	<b>0,54 €</b>
0,030 h	Ajudant construcció d'obra civil.	16,220 €	<b>0,49 €</b>
2,000 %	Costos directes complementaris	3,270 €	<b>0,07 €</b>
	3,000 % Costos indirectes	3,340 €	<b>0,10 €</b>
<b>Preu total por m<sup>2</sup> .</b>			<b>3,44 €</b>

## **IV - V Amidaments i Pressupost**

Millora i adequació del camí del Nogueret



## Capítol nº 1 únic

Nº	U	Descripció	Amidament	Preu	Import	
1.1	ACA010	<p><b>MI</b> Esbrossada i neteja de vorals, amb mitjans mecànics. Comprèn els treballs necessaris per retirar de les zones previstes: arbres, petites plantes, mala herba, brossa, fustes caigudes, runes, escombraries o qualsevol altre material existent, fins a una profunditat no menor que el gruix de la capa de terra vegetal, considerant com mínima 25 cm; i càrrega a camió. Criteri de valoració econòmica: El preu no inclou la tala d'arbres ni el transport dels materials retirats.</p> <p>Inclou: Replanteig en el terreny. Remoció mecànica dels materials d'esbrossada. Retirada i disposició mecànica dels materials objecte d'esbrossada. Càrrega a camió.</p> <p>Criteri d'amidament de projecte: Superfície mesurada en projecció horitzontal, segons documentació gràfica de Projecte. Criteri de mesura d'obra: Es mesurarà, en projecció horitzontal, la superfície realment executada segons especificacions de Projecte, sense incloure els increments per excessos d'excavació no autoritzats.</p>	<b>Total ml :</b>	<b>3.800,000</b>	<b>0,93 €</b>	<b>3.534,00 €</b>
1.2	ACP020	<p><b>M</b> Perfilat i repassada de cunetes de secció triangular, en terreny de trànsit, amb mitjans mecànics.</p> <p>Inclou: Preparació de la zona de treball. Situació dels punts topogràfics. Execució del perfilat i de la repassada.</p> <p>Criteri d'amidament de projecte: Superfície mesurada segons documentació gràfica de Projecte.</p> <p>Criteri de mesura d'obra: Es mesurarà la superfície realment executada segons especificacions de Projecte.</p>	<b>Total m :</b>	<b>1.400,000</b>	<b>2,59 €</b>	<b>3.626,00 €</b>
1.3	UYP020	<p><b>T</b> Reparació de sots i erosions en camí asfaltat mitjançant soteig amb emulsió asfàltica ECR-2 incloent part proporcional d'àrids, maquinària i ma d'obra</p>	<b>Total T :</b>	<b>4,000</b>	<b>1.554,58 €</b>	<b>6.218,32 €</b>
1.4	sotfons	<p><b>T</b> Reparació de sots de gran fondèria amb emulsió amb aglomerant en calent</p>	<b>Total t :</b>	<b>11,000</b>	<b>262,01 €</b>	<b>2.882,11 €</b>
1.5	MPB110	<p><b>M<sup>2</sup></b> Reg d'adherència amb 1,0 kg/m<sup>2</sup> d'emulsió bituminosa catiònica C60BP3 ADH, modificada amb polímers, amb un 60% de betum asfàltic com a lligant.</p> <p>Inclou: Escombratge i preparació de la superfície de suport. Aplicació de l'emulsió bituminosa.</p> <p>Criteri d'amidament de projecte: Superfície mesurada en projecció horitzontal, segons documentació gràfica de Projecte.</p> <p>Criteri de mesura d'obra: Es mesurarà, en projecció horitzontal, la superfície realment executada segons especificacions de Projecte.</p>	<b>Total m<sup>2</sup> :</b>	<b>2.800,000</b>	<b>0,42 €</b>	<b>1.176,00 €</b>

## Capítol nº 1 únic

Nº	U	Descripció	Amidament	Preu	Import	
1.6	MPB010	<p><b>M<sup>2</sup></b> Capa de 6 cm d'espessor de mescla bituminosa contínua en calent AC16 surf D, per a capa de rodolament, de composició densa, amb àrid granític de 16 mm de grandària màxima i betum asfàltic de penetració.</p> <p>Criteri de valoració econòmica: El preu no inclou la capa base.</p> <p>Inclou: Replanteig de nivells. Transport de la mescla bituminosa. Extensió de la mescla bituminosa. Compactació de la capa de mescla bituminosa. Execució de juntes transversals i longitudinals en la capa de mescla bituminosa. Neteja final.</p> <p>Criteri d'amidament de projecte: Superfície mesurada en projecció horitzontal, segons documentació gràfica de Projecte.</p> <p>Criteri de mesura d'obra: Es mesurarà, en projecció horitzontal, la superfície realment executada segons especificacions de Projecte.</p>				
			<b>Total m<sup>2</sup> :</b>	<b>3.000,000</b>	<b>13,32 €</b>	<b>39.960,00 €</b>
1.7	UXF010c	<p><b>M<sup>2</sup></b> Triple tractament superficial amb aportació d'emulsió bituminosa ECR-2 i gravilles per paviment sobre base de camí existent previament reperfilada.</p> <p>Condicions d'execució:</p> <ol style="list-style-type: none"> <li>1. Reg d'adherència o imprimació amb emulsió asfàltica ECR-2 (dosificació: 1,5 kg/m<sup>2</sup>)</li> <li>2. Estesa de graves 12-18 mm</li> <li>3. Reg d'adherència amb emulsió asfàltica ECR-2 (dosificació: 2 kg/m<sup>2</sup> )</li> <li>4. Estesa de graves 6-12 mm</li> <li>5. Reg d'adherència amb emulsió asfàltica ECR-2 (dosificació: 1,5 kg/m<sup>2</sup>)</li> <li>6. Estesa de graves 3-6 mm</li> <li>7. Compactació amb un compactadora estàtica de llantes metàl·liques.</li> </ol> <p>Inclou mesures de seguretat a l'obra en compliment del RD 1627/97 de disposicions mínimes de seguretat en obres de construcció.</p>				
			<b>Total m<sup>2</sup> :</b>	<b>3.500,000</b>	<b>3,44 €</b>	<b>12.040,00 €</b>
						<b>Parcial nº 1 únic : 69.436,43 €</b>

## Pressupost d'execució per contracta

---

<b>1 únic .</b>	<b>69.436,43</b>
<b>Pressupost d'execució de material (PEM)</b>	<b>69.436,43</b>
<b>13% de despeses generals</b>	<b>9.026,74</b>
<b>6% de benefici industrial</b>	<b>4.166,19</b>
<b>Pressupost d'execució per contracta (PEC = PEM + GG + BI)</b>	<b>82.629,36</b>
<b>21%</b>	<b>17.352,17</b>
<b>Pressupost base de licitació (PBL = PEC + IVA)</b>	<b>99.981,53</b>

**Ascendeix el pressupost base de licitació a l'expressada quantitat de NORANTA-NOU MIL NOU-CENTS VUITANTA-U EUROS AMB CINQUANTA-TRES CÈNTIMS.**

## Annex reportatge Fotogràfic

