



Exp. 04/2024

INFORME TÈCNIC

ASSUMPTE: Contractació de les obres del **“Projecte de Restauració Ambiental de l'àmbit de Can Costa a l'espai funcional de la Riera de Sant Cugat al PDU del Parc de l'Alba a Cerdanyola del Vallès”**

1. Antecedents

El **Pla Director Urbanístic del Centre Direccional de Cerdanyola del Vallès**, en data 22 de desembre de 2020, va ser aprovat definitivament per la comissió d'urbanisme de Catalunya. Aquest planejament duia associat un Estudi d'Obres Bàsiques en el que s'estudiaven a nivell d'avantprojecte tots els elements de la futura urbanització, i que s'ha de desenvolupar posteriorment. L'objectiu d'aquest document era definir el més detalladament possible les rasants dels vials i dissenyar xarxes i tots els elements necessaris per la urbanització de manera que es permetés obtenir un pressupost cert.

Posteriorment, per tal de continuar el desplegament del Pla, es va redactar el Projecte de Reparcel·lació. Per tal d'acomplir amb la Llei d'Urbanisme i també poder nodrir d'un cost més ajustat de la urbanització, es va procedir a la redacció del **Projecte d'Obres d'Urbanització del sector Parc de l'Alba de Cerdanyola del Vallès** (en endavant, el POU). En data 29 de setembre de 2021 es va aprovar definitivament el Projecte de Reparcel·lació i el Projecte d'Urbanització conjuntament, del que el present projecte n'és un extracte que aprofundeix i detalla encara més.

Tal i com el Projecte d'Obres d'Urbanització (POU) preveu, el projecte complementari objecte de la present licitació d'obres engloba els projectes E4 i H2, previstos en el citat POU.

En data 29 de juliol de 2022 per resolució del director en va adjudicar el contracte de serveis per a la redacció del **projecte**, direcció d'obra, direcció ambiental d'obra i coordinació de seguretat i salut per a la **Restauració Ambiental de l'àmbit de Can Costa a l'Espai Funcional de la Riera de Sant Cugat al PDU del Parc de l'Alba a Cerdanyola del Vallès** a l'empresa NATURALEA CONSERVACIÓ SL.

A finals del mes de setembre de 2023 NATURALEA CONSERVACIÓ SL fa lliurament del projecte definitiu. El projecte en data 30 d'octubre es tramita per raó de la seva ubicació (abasta terrenys del **Parc Natural de la Serra de Collserola i Xarxa Natura 2000**, abasta terrenys ubicats en Domini Públic Hidràulic i la seva gestió posterior un cop finalitzats els dos anys de manteniment previstos en el projecte passarà a l'Ajuntament de Cerdanyola del Vallès) a les següents administracions sectorials: Consorci del Parc de la Serra de Collserola, ACA i Ajuntament de Cerdanyola (resposta 23 gener 2024). Els informes d'aprovació del projecte per part d'aquestes administracions i la resposta del Consorci es troben recopilats a l'expedient 39/2023 de tramitació del projecte.

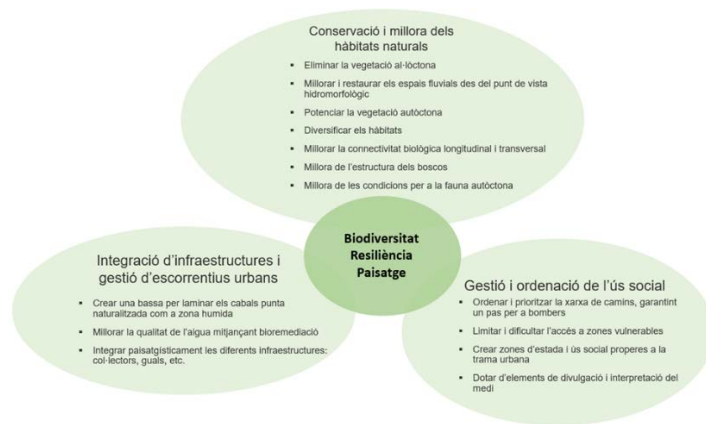
D'altra banda, en data 30 d'octubre, es va tramitar el projecte conjuntament amb el Document Ambiental a la DG de Polítiques Ambientals i Medi Natural per a la consulta de sotmetre'l al tràmit d'Avaluació d'impacte ambiental simplificada.

2. Objectius del projecte

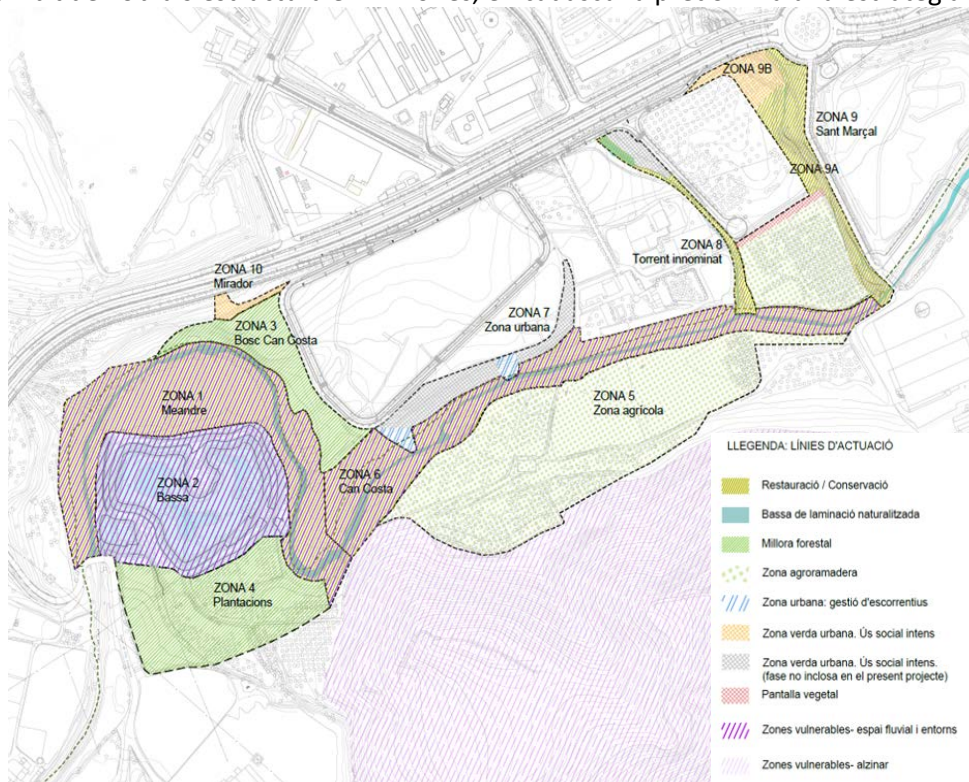
L'objectiu del projecte és construir totes aquelles actuacions dissenyades per tal d'ordenar els usos i preservar i millorar els hàbitats existents als sectors anomenats meandre Can Codonyers i finca de Can Costa ubicats a l'àmbit de l'espai funcional de la riera de Sant Cugat al PDU del Parc de l'Alba, incloent la bassa de laminació i el col·lector de residuals ubicat a l'espai lliure de Can Costa.

L'àmbit de projecte té una gran importància com a corredor verd i **reservori de biodiversitat** en l'entorn del PDU, de manera que es tracta d'un projecte estratègic a nivell ambiental en el qual es persegueix assolir que l'estat ecològic sigui òptim.

Així, de manera esquemàtica, els objectius del projecte s'agrupen en les següents tres línies estratègiques:



L'àmbit de l'obra s'estructura en 11 zones, en cadascuna predomina una estratègia o altra:





Els documents del projecte estan estructurats en aquestes 11 zones i les actuacions previstes a cada zona es divideixen en:

- Treballs previs:
 - o Desafectació serveis existents
 - o Eliminació de residus i estructures
 - o Eliminació d'espècies al·lòctones invasores
 - o Treballs forestals: tales i desbrossades
- Modificacions morfològiques:
 - o Moviments de terres
 - o Consolidació del terreny
- Infraestructures hidràuliques: col·lector de residuals
- Millora de l'hàbitat:
 - o Revegetacions
 - o Consolidació revegetacions amb tècniques de bioenginyeria
 - o Gestió de zones forestals i agrícoles
 - o Actuacions per la fauna
- Gestió de l'ús social:
 - o Paviments i estructures
 - o Mobiliari i senyalització
 - o Revegetació
 - o Serveis
- Manteniment posterior durant dos anys de les obres.

El projecte incorpora un annex ambiental que contempla les prescripcions específiques que s'hauran d'aplicar i controlar durant el desenvolupament de les obres, per tal de donar compliment a la normativa i prescripcions legals que són d'aplicació.

El projecte no està redactat en BIM perquè es va considerar que per la seva naturalesa (majoritàriament treballs d'eliminació de serveis existents, residus i espècies invasores i tales; modificacions morfològiques i millora de l'hàbitat mitjançant revegetacions) no era convenient, i en tot cas en el moment de licitació i adjudicació de la redacció del projecte, anterior al recent Acord de Govern GOV/81/2023, de 4 d'abril, no era obligatori.

3. Elements clau del projecte

En base a la ubicació de l'obra i les actuacions previstes, cal considerar el següents aspectes clau:

- 3.1 Període de treball.- en trobar-se en Espai Funcional de Collserola, s'han d'acomplir els condicionants que el Parc de Collserola imposa en base al el Pla Especial de Protecció del Medi Natural i del Paisatge del Parc Natural de la Serra de Collserola (PEPNat). Per una banda, no es pot treballar en època de cria (de l'1 març a 1 d'agost) i per altra banda cal tenir en compte que l'època de risc d'incendi va des del 15 de juny al 15 de setembre i per tant caldrà planificar les obres amb aquestes premisses. Caldrà treballar a l'agost. No és viable ampliar el termini de les obres si no es per causa de força major.
- 3.2 Bona part de les feines es fan en zona de Domini Públic hidràulic i Parc Natural de la Serra de Collserola, de manera que caldrà observar els condicionants de l'ACA i del Parc.

- 3.3 La presència d'espècies lligades al medi aquàtic a protegir, en especial poblacions de barbs en l'àmbit de l'obra molt sensibles a la terbolesa i qualitat química de l'aigua, fa necessari prendre mesures complementàries per prevenir i minimitzar la seva afectació. Especialment a l'àmbit de Can Costa on s'han de fer treballs (gual, desconstrucció murs, canonada residuals..), n' hi ha aigües permanents, i aigües avall hi ha poblacions de barbs.
- 3.4 Retirada d' un gran volum de canya que caldrà eliminar mitjançant l'esgotament total. Localització del punt a on esgotar-la i mètode.
- 3.5 Conservació i potenciació del germoplasma local en la mesura del possible, de manera que el material genètic provingui de la conca Besòs Tordera, per tal d'acomplir els objectius del projecte.
- 3.6 Construcció d'una bassa de laminació que contempla elements d'enginyeria que cal integrar en el medi per tal de potenciar-lo. Cal considerar que en la zona en la que s'ha de construir, hi ha serveis existents que caldrà protegir/desafectar (línia elèctrica de 25kVA i pou i canonada d'aigua de pou).
- 3.7 Construcció d'un col·lector de residuals que s'haurà de connectar al col·lector en alta de l'AMB.

4. Elements a tenir en compte pel desenvolupament de l'obra.

A banda dels punts anteriors (elements clau del projecte), hi ha tota una sèrie d'elements a considerar pels licitadors pel que fa a la gestió i bona execució de les obres:

1. Sol·licitud permisos per recollir germoplasma (estaques, llavors, esqueixos...) a l'ACA en cas d'haver de recol·lectar dins de domini hidràulic i al Parc de Collserola en cas d'haver de recol·lectar dins la jurisdicció del Parc. Cal agilitzar el procés de sol·licitud per tal de poder fer l'extracció durant el període d'aturada vegetativa i del major nombre possible de peus per tal de garantir la seva variabilitat genètica. Caldrà tenir en consideració també el material viu que caldrà recol·lectar per tal de poder instal·lar directament a obra: palissada amb troca arbustiva i feixina viva.
2. L'adjudicatari haurà de reservar les plantes tan aviat com sigui possible per tal de poder acomplir amb els requeriments del projecte amb un pla detallat de subministrament de planta i altre material vegetatiu, de manera que amb el màxim comprimis de que el material genètic provingui de la conca Besòs Tordera i seguint els següents critèris bàsics pel subministrament del material vegetal:
 - a. El desconeixement de les característiques de germinació i adaptació al cultiu dels ecotips de la zona posa en risc el compliment dels terminis, a l'hora que les noves condicions degudes al Canvi Climàtic en que hauran de sobreviure aquestes plantes, fan recomanable utilitzar diverses procedències certificades de provada adaptació a les condicions de cultiu i que es demostren resistents a les noves condicions
 - b. Que el punt anterior lluny de ser negatiu per a les poblacions locals, incrementarà la variabilitat genètica de les poblacions, fent-les més resistents a les noves condicions.
 - c. Necessitat de partir d'un gran nombre de peus com a planta mare de les espècies que es multipliquin vegetativament per tal de crear una bona taxa de diversitat genètica i a l'hora assegurar en espècies dioiques com els salzes,



l'existència de peus femella i peus mascle que a la llarga assegurin la reproducció per llavor.

- d. les espècies regulades han de ser de procedència certificada per tal de ser produïdes legalment i que en cas de no fer-ho els hi podria suposar sancions de caire administratiu als viveristes.
- e. El material vegetal que conforma les plantacions a base d'estaques vives, pallissada amb troca arbustiva, feixines vives i herbassars pluriespecífics haurà de procedir de zones properes situades dins la conca del riu Besós.
- f. Pel que fa a la planta petita, tenint en compte les limitacions legals pel que fa a procedències certificades i el que han exposat els productors, es planteja la necessitat de produir algunes espècies (*Salix purpurea*, *Salix atrocinnerea*, *Salix fragilis*, i *Sambucus nigra* i helòfits) amb germoplasma procedent de la zona o de zones properes dins la conca del Riu.

L'objectiu es aconseguir una bona quantitat d'espècies d'ecotips procedents de germoplasma de la zona i per tant plenament adaptades a les condicions actuals, alhora que s'incorpora germoplasma d'ecotips amb un alt grau d'adaptació a les condicions climàtiques que pes preveu tindrem en el curt termini, de forma que es preveu tenir més garanties de la supervivència de l'actuació.

3. Caldrà triturar les restes de fusta neta per la seva reutilització com a estelles a l'obra i caldrà també fer-ne valorització dels excedents per biomassa o similar.
4. La campa d'obra està previst que es situï en un espai dins l'àmbit del Parc de Collserola. Si no es trobés cap alternativa (si més no per la maquinària), caldrà prendre totes les mesures complementàries necessàries amb la finalitat de preservar aquest espai evitant vessaments i contaminació del sòl i aqüífers.
5. Control de la pols: la sensibilitat de l'àmbit requereix un control de les emissions de pols acurat, aplicant les mesures adients, per tal d'evitar l'afectació per partícules sedimentables (PM 10 i Pm 2,5) procedents de les obres a l'entorn.
6. La bassa de laminació generarà un excedent de terres que caldrà transportar a algun punt del Parc de l'Alba, ja sigui com a aplec o bé com a material de terraplè d'alguna altra obra del Consorci. En aquest cas, s'ha de recordar que caldrà realitzar l'acta de coordinació de Seguretat i Salut entre empreses.

5. Pagament i garantia de les plantacions

Donat que l'èxit de l'actuació prevista requereix d'un acurat tractament de les revegetacions previstes, el qual s'iniciarà en el moment de la seva plantació i continuarà durant la fase de manteniment fins a la finalització de les actuacions projectades, la forma de pagament de les partides corresponents al manteniment de les espècies vegetals certificades es realitzarà de la següent forma i terminis:

- a) Durant el primer any de manteniment es retindrà el 40% de l'import del manteniment de les plantacions de cada certificació, a la finalització dels 12 primers mesos i previ informe favorable de l'estat de les plantacions emès per la Direcció Facultativa, es pagarà el 20 % d'aquesta retenció realitzada.
- b) Durant el segon any de manteniment es retindrà un 40% de l'import del manteniment de les plantacions, a la finalització del mes 24 i prèvia formalització de l'Acta global de

recepció de les obres, s'abonarà el restant de la retenció realitzada durant els dos anys de manteniment (30% del total dels dos anys de manteniment).

6. Divisió en lots

La Llei 9/2017, de 8 de novembre, de contractes del sector públic, per la qual es transposen a l'ordenament jurídic espanyol les directives del Parlament Europeu i del Consell 2014/23/UE i 2014/24/UE, de 26 de febrer de 2014 en el seu article 99, referent a l'objecte del contracte diu que *"Sempre que la naturalesa o l'objecte del contracte ho permetin, s'ha de preveure la realització independent de cadascuna de les seves parts mitjançant la seva divisió en lots"*, però seguidament diu *"No obstant això, l'òrgan de contractació pot no dividir en lots l'objecte del contracte quan hi hagi motius vàlids, que s'han de justificar degudament en l'expedient"*.

Com s'ha dit inicialment, es diferencien 11 zones en aquest projecte. Es podria pensar que es pot separar per lots aquest contracte degut a això, però de del punt de vista de la gestió complicaria molt el resultat de l'obra per diverses raons:

- Si aquests lots s'executessin al mateix moment, la presència de diversos contractistes en un espai relativament petit, portaria a conflictes successius entre ells i això retardaria les obres, que ja de per si tenen un calendari prou comprimit per les limitacions en les èpoques de treball.
- Si aquestes obres es fessin en moments separats en el temps en funció dels lots que s'establissin, en primer lloc, , durarien molt més que fent-se d'una vegada i poblament no es farien totes dins d'un mateix any, encarint així l'obra i afectant aquest àmbit sensible més d'un cop.

Per tant, es justifica no haver de realitzar aquestes obres per lots.

7. Necessitat de la licitació

Aquestes obres s'han de realitzar per a l'execució del Pla Director Urbanístic del Centre Direccional de Cerdanyola del Vallès i el seu Pla d'Obres d'Urbanització, que constitueix la finalitat del Consorci.

El Consorci no disposa de mitjans tècnics i personals suficients per dur a terme aquestes obres, ni es pot dotar dels mateixos.

8. Termini d'execució de les obres

Al pla d'obra de l'Annex 19 del projecte es detallen els condicionants, ordre i durada de les actuacions. En base a tots els condicionants s'ha establert una durada prevista de l'obra de 10 mesos compresos entre el 1 de juny de 2024 i el 31 de març de 2025. **Cal tenir en compte que qualsevol retard en activitats que poden afectar als períodes de cria de la fauna de Collserola, pot fer que aquella activitat s'hagi de realitzar en mesos autoritzats (juny-febrer).**

9. Presentació de la oferta econòmica

Les ofertes econòmiques es podran realitzar mitjançant la modalitat de baixa lineal o segons quadre de preus, motiu pel qual es facilitarà als licitadors un arxiu TCQ del pressupost amb "preus zero" i segons el model presentat a l'Annex.



10. Previsions econòmiques

Pressupost d'execució material: DOS MILIONS SIS-CENTS NORANTA-UN MIL VUIT-CENTS NORANTA-SET EUROS AMB SETANTA-VUIT CÈNTIMS (2.691.897,78€).

Si a aquestes quantitats se'ls afegeix un 13% de Despeses Generals i un 6% de Benefici Industrial s'obté un Cost Total d'Obra de TRES MILIONS DOS-CENTS TRES MIL TRES-CENTS CINQUANTA-VUIT EUROS AMB TRENTA-SIS CÈNTIMS (3.203.358,36 €).

El Pressupost d'Execució per Contracte amb IVA puja a la quantitat de TRES MILIONS VUIT-CENTS SETANTA-SIS MIL SEIXANTA-TRES EUROS AMB SEIXANTA-DOS CÈNTIMS (3.876.063,62 €).

11. Classificació del Contractista

La classificació empresarial és un requisit de capacitat i solvència que han d'acreditar les empreses en els procediments d'adjudicació de determinats contractes administratius, d'acord amb l'article 77 de la Llei 9/2017, de 8 de novembre, de contractes del sector públic, per la qual es transposen a l'ordenament jurídic espanyol les directives del Parlament Europeu i del Consell 2014/23/UE i 2014/24/UE, de 26 de febrer de 2014 (d'ara endavant, LCSP).

En concret, la classificació dels empresarial només és exigible e els contractes d'obres amb un valor estimat igual o superior a 500.000 euros.

Per donar compliment a la Llei 9/2017, de 8 de novembre, de contractes del sector públic (LCSP), s'inclou una proposta de classificació de contractistes, amb els grups i subgrups en què han d'estar classificats per poder licitar les obres que s'inclouen al present Projecte Preliminar.

D'acord amb el Reial decret 1098/2001, de 12 d'octubre, pel qual s'aprova el Reglament general de la Llei de Contractes de les Administracions Públiques (BOE 26/10/2001. Correcció de errors BOE 19/12/2001 i BOE de 08/02/2002), en el Llibre I, Títol II, Capítol II, Secció 1a, Article 25, sobre Classificació d'Empreses Contractistes de les Obres, i el seu modificat mitjançant el RD 773/2015 de 28 d'agost, pel qual s'aprova el Reglament General de la Llei de Contractes de les Administracions públiques fixa i/o classifica els contractes d'obra en les categories següents:

- Categoria 1, si la quantia és inferior o igual a 150.000€
- Categoria 2, si la quantia és superior a 150.000€ i inferior o igual a 360.000€
- Categoria 3, si la quantia és superior a 360.000€ i inferior o igual a 840.000€
- Categoria 4, si la quantia és superior a 840.000€ i inferior o igual a 2.400.000€
- Categoria 5, si la quantia és superior a 2.400.000€ i inferior o igual a 5.000.000€
- Categoria 6, si la quantia és superior a 5.000.000€

Les categories 5 i 6 no són aplicables als subgrups pertanyents als grups I, J i K. Per a aquests subgrups, la màxima categoria de classificació serà la categoria 4, i aquesta categoria serà d'aplicació als contractes dels subgrups esmentats la quantia dels quals sigui superior a 840.000€.

Segons el Reglament, l'import de l'obra parcial que per la singularitat doni lloc a l'exigència de la classificació al subgrup corresponent haurà de ser superior al 20% del preu total del contracte, excepte casos excepcionals. També indica el Reglament que en els casos en que sigui exigida la classificació en diversos subgrups es fixarà la categoria en cadascun tenint en compte els imports

parcials i els terminis també parcials que corresponguin a cadascuna de les parts d'obra originària dels diversos subgrups

S'analitza la classificació del contractista amb les dades següents:

A – Moviment de terres i perforacions

1. Desmunts i buidatges.
2. Esplanacions.
3. Pedreres.
4. Pous i galeries.
5. Túnel.

E- Hidràuliques

1. Abastiments i sanejaments.
2. Preses.
3. Canals.
4. Sèquies i desguassos.
5. Defenses de marges i endegaments.
6. Conduccions amb canonada de gran diàmetre.
7. Obres hidràuliques sense qualificació específica.

K- Especials

1. Fonamentacions especials.
2. Sondejos, injeccions i pilotatges.
3. Tablestacats.
4. Pintures i metal·litzacions.
5. Ornamentacions i decoracions.
6. Jardineria i plantacions.
7. Restauració de béns immobles historicoartístics.
8. Estacions de tractament d'aigües.
9. Instal·lacions contra incendis.

La justificació dels imports corresponents a cada grup i subgrup es troba a l'apartat annex dels amidaments auxiliars del pressupost (Document IV del projecte).

Resultat de l'anàlisi dels subgrups amb imports superiors al 20%:

PEM 2.691.897,78 €

PEC 3.203.358,36 €

Grups i subgrups	PEM	PEC	%
A1- Desmunts i buidatges	526.707,91 €	626.782,41 €	20 %
K6- Jardineria i plantacions	1.321.654,93 €	1.572.769,37 €	49 %

Per tant, resulta que el contractista estigui classificat en els següents grups, amb justificació adjunta:

Grup	Subgrup	Categoria
A- Moviments de terres i perforacions	1-Desmunts i buidatges	3
K- Especials	6- Jardineria i plantacions	4



12. Experiència en obres similars requerida

Les empreses licitadores hauran d'acreditar experiència recent (darrers 10 anys) en obres de restauració ambientals en espais naturals i lleres on s'hagi o s'estiguin incorporat solucions d'entramats, plantació d'estaques i utilització de material viu per restauració. Màxim 2 fulls DIN A4 dues cares que inclogui taula amb 4 obres de característiques similars en els darrers 10 anys i carta acreditativa de bon compliment contracte de l'administració promotora de l'obra. Aquesta documentació s'haurà d'acreditar en el sobre número 1.

13. Revisió de Preus

En línies generals, la regulació de la revisió de preus establerta a la LCSP està subjecta a les limitacions següents:

- És potestativa per a l'òrgan de contractació, que la pot establir o no en el plec de clàusules administratives particulars (PCAP).
- Si el contracte determina la revisió de preus, s'ha de justificar la necessitat a l'expedient.
- És periòdica i predeterminada, en els termes del que disposa l'article 2 de la Llei 2/2015, de 30 de març.
- Les revisions poden ser a l'alça o a la baixa, ja que depenen dels índexs de referència.
- Només s'estableix respecte de determinats contractes: d'obres, de subministraments, de fabricació d'armament i equipament de les administracions públiques i de subministrament d'energia, i en els contractes en què el període de recuperació de la inversió sigui igual o superior a 5 anys.
- S'ha d'haver executat un 20% del contracte (excepte en els contractes de concessió de serveis) i haver transcorregut dos anys des de la formalització.
- L'òrgan de contractació ha de fixar en el PCAP la fórmula de revisió que s'ha d'aplicar, atesa la naturalesa de cada contracte i l'estructura i l'evolució dels costos de les prestacions del contracte. Aquesta fórmula és invariable durant tota la vigència del contracte.
- Per determinar-la cal atènyer-se al que disposen els articles 4 i 5 de la Llei 2/2015, de 30 de març.

La Llei 11/2023, de 8 de maig, modifica l'apartat 5 de l'article 103 de la Llei 9/2017 LCSP en el sentit de reduir de dos anys a un el termini a comptar des de la formalització del contracte a l'efecte de poder revisar preus:

“Llevat dels contractes de subministrament d'energia, quan escaigui, la revisió periòdica i predeterminada de preus en els contractes del sector públic tindrà lloc en els termes establerts en aquest capítol, quan el contracte s'hagi executat, almenys, el 20 per cent del seu import i ha transcorregut un any des de la formalització. En conseqüència, el primer 20% executat i l'import executat el primer any transcorregut des de la formalització quedaran exclosos de la revisió.”

Per tant, en aquest cas en que les obres han de durar 10 mesos, NO s'escau la revisió de preus.

14. Modificacions no previstes

L'import de licitació del contracte es basa en el projecte aprovat pel Consorci. Les modificacions no previstes només podran efectuar-se quan es compleixin els requisits i concorrin els supòsits previstos en l'article 205 de la Llei 9/2017, de 8 de novembre, de contractes del sector públic, de conformitat amb el procediment regulat en l'article 191 de la LCSP i amb les particularitats previstes en l'article 207 de la LCSP.

Aquestes modificacions són obligatòries per a l'empresa contractista, llevat que impliquin, aïlladament o conjuntament, una alteració en la seva quantia que excedeixi el 20% del preu inicial del contracte, IVA exclòs. En aquest cas, la modificació s'acordarà per l'òrgan de contractació amb la conformitat prèvia per escrit de l'empresa contractista; en cas contrari, el contracte es resoldrà d'acord amb la causa prevista en l'article 211.1.g) de la LCSP.

15. Modificacions previstes

En aquestes obres cal preveure la modificació de diferents elements en base a l'article 204 de la Llei 9/2017, de 8 de novembre, de contractes del sector públic, diu en el seu primer punt el següent: "1. Els contractes de les administracions públiques es poden modificar durant la seva vigència fins a un màxim del vint per cent del preu inicial quan en els plecs de clàusules administratives particulars s'hagi advertit expressament d'aquesta possibilitat...". En aquest cas, les modificacions previstes recullen algunes de les demandes de les administracions que en aprovar el projecte, han afegit algunes condicions:

- Incrementar la freqüència de recollir deixalles de les zones adjacents a camins i espais d'ús públic de 3 vegades/any que preveu el projecte a 1 cop/mes. **Partida P2RA-NA01: 211,75€/u x 22 = 4.658,50 €.**
- Retirada de restes vegetals, brancatge i sediments acumulats en infraestructures hidràuliques (inclou retirada, deposició i taxa residus). **Partida P2217-NA01 101,79 €/m2 x 94 m3.** Increment per poder retirar fins a un màxim de **1.000 m3** d'aquest materials en funció dels aiguats.
- Increment de cartells i panells informatius segons petició administracions sectorials que puguin sorgir.

Les modificacions previstes abans esmentades no poden superar el 20% del total del contracte segons s'estableix en l'article 204 abans esmentat i "*no pot suposar l'establiment de nous preus unitaris no previstos en el contracte.*"

16. Conclusió

Per les seves característiques, és preceptiu licitar l'execució de les obres corresponents al del "**Restauració Ambiental de l'àmbit de Can Costa a l'Espai Funcional de la Riera de Sant Cugat al PDU del Parc de l'Alba a Cerdanyola del Vallès**", per la modalitat de **procediment obert**, la qual cosa permetrà, seleccionar com a millor a l'oferta la que, en el seu conjunt, resulti més avantatjosa.

Amb aquest informe s'adjunta un apèndix que d'acord amb les característiques del projecte, es determinen les condicions en que es proposa que es realitzi el concurs, els requeriments que s'han de demanar als licitadors i d'altres condicions tècniques que necessàries.



PARCDEL'ALBA
BARCELONA SYNCHROTRON PARK

D'altra banda es proposa que en les partides econòmiques corresponents d'aquest Consorci es consignin la suficient dotació pressupostaria per a fer front a la despesa que l'execució d'aquestes obres implicarà.

Cerdanyola del Vallès, 13 d'abril de 2024

Albert Noguera i Gros
Cap de l'Àrea Tècnica

APÈNDIX: DADES NECESSÀRIES PER LA CONVOCATÒRIA DEL CONCURS

Import de l'obra:

PEM: 2.691.897,78€

PEC: 3.203.358,36 € (IVA exclòs)

Termini d'execució: 10 mesos

1. CLASSIFICACIÓ DEL CONTRACTISTA

Grup	Subgrup	Categoria
A- Moviments de terres i perforacions	1-Desmunts i buidatges	3
K- Especials	6- Jardineria i plantacions	4

2. REVISIÓ DE PREUS

En línies generals, la regulació de la revisió de preus establerta a la LCSP està subjecta a les limitacions següents:

- És potestativa per a l'òrgan de contractació, que la pot establir o no en el plec de clàusules administratives particulars (PCAP).
- Si el contracte determina la revisió de preus, s'ha de justificar la necessitat a l'expedient.
- És periòdica i predeterminada, en els termes del que disposa l'article 2 de la Llei 2/2015, de 30 de març.
- Les revisions poden ser a l'alça o a la baixa, ja que depenen dels índexs de referència.
- Només s'estableix respecte de determinats contractes: d'obres, de subministraments, de fabricació d'armament i equipament de les administracions públiques i de subministrament d'energia, i en els contractes en què el període de recuperació de la inversió sigui igual o superior a 5 anys.
- S'ha d'haver executat un 20% del contracte (excepte en els contractes de concessió de serveis) i haver transcorregut dos anys des de la formalització.
- L'òrgan de contractació ha de fixar en el PCAP la fórmula de revisió que s'ha d'aplicar, atesa la naturalesa de cada contracte i l'estructura i l'evolució dels costos de les prestacions del contracte. Aquesta fórmula és invariable durant tota la vigència del contracte.
- Per determinar-la cal atènyer-se al que disposen els articles 4 i 5 de la Llei 2/2015, de 30 de març.

La Llei 11/2023, de 8 de maig, modifica l'apartat 5 de l'article 103 de la Llei 9/2017 LCSP en el sentit de reduir de dos anys a un el termini a comptar des de la formalització del contracte a l'efecte de poder revisar preus:

“Llevat dels contractes de subministrament d'energia, quan escaigui, la revisió periòdica i predeterminada de preus en els contractes del sector públic tindrà lloc en els termes establerts



en aquest capítol, quan el contracte s'hagi executat, almenys, el 20 per cent del seu import i ha transcorregut un any des de la formalització. En conseqüència, el primer 20% executat i l'import executat el primer any transcorregut des de la formalització quedaran exclosos de la revisió."

Per tant, en aquest cas en que les obres han de durar 10 mesos, NO s'escau la revisió de preus.

3. BAIXA TEMERÀRIA

Per apreciar quines ofertes es consideren presumptament temeràries o desproporcionades s'aplicarà el següent càlcul:

Es calcula el percentatge de baixa de cada oferta econòmica "i" BOi:

$$BOi = 100 \left(1 - \frac{Ofi}{PC} \right)$$

On Ofi = Import de l'oferta considerada i PC = Pressupost de licitació

Es calcula la mitjana aritmètica (BM) d'aquest percentatge de baixes (BOi):

$$BM = \frac{1}{n} \sum_{i=1}^n BOi$$

Després es calcula la desviació estàndard σ :

$$\sigma = \left(\frac{\sum_{i=1}^n (BOi)^2 - n(BM)^2}{n} \right)^{1/2}$$

Entre les n ofertes admeses s'escolliran aquelles "n'" ofertes, que, a més, compleixin la condició:

$$|BOi - BM| \leq \sigma$$

El conjunt d'ofertes n' s'obté únicament amb la finalitat d'obtenir la baixa de referència (BR) S'entendrà que una oferta (d'entre totes les n ofertes admeses) és presumptament temerària o desproporcionada quan el seu percentatge de baixa respecte del pressupost de licitació (BOi) sigui superior als següents valors:

-Si n' és **igual o superior a 5**, caldrà obtenir el valor BR (Baixa de referència) per determinar el límit de la presumpció de temeritat:

$$BR = \frac{1}{n'} \sum_{i=1}^{n'} BOi$$

Es considerarà presumptament temerària tota oferta en la que $BOi > BR + 3$

- Si n' és **inferior a 5 i superior a 2**:

Es considerarà presumptament temerària tota oferta en la que $BOi > BM + 3$

Si de l'aplicació d'aquests criteris s'identifica una determinada oferta com a presumptament temerària o desproporcionada, la Mesa de Contractació sol·licitarà als licitadors afectats, per escrit, la informació i les justificacions que consideri oportunes en relació als diferents components de la seva oferta, el que haurà de complimentar-se davant la Mesa de Contractació en el termini que s'atorgui a tal efecte.

Un cop rebuda la informació i les justificacions sol·licitades la Mesa de Contractació acordarà la seva acceptació o no als efectes de considerar l'oferta com a possible adjudicatària o no considerar-la.

Cas que l'adjudicació recaigui en una oferta inicialment considerada com a presumptament temerària o desproporcionada s'exigirà una garantia definitiva del 10% del pressupost del Contracte.

- Si n' és igual a 2, no es considerarà temeritat.

4. CRITERIS D'ADJUDICACIÓ PROPOSATS

La puntuació total de les ofertes (P) serà: $P = 0,60 \cdot PA + 0,40 \cdot PV$ (essent PA la puntuació de l'oferta dels Criteris Automàtics i PV la puntuació de l'oferta tècnica (la puntuació dels aspectes que si que depenen d'un judici de valor)).

4.1. Criteris automàtics

$$PA = 0,80 \cdot PE + 0,20 \cdot PMO$$

PE = Puntuació econòmica

PCO= Puntuació altres Criteris Objectius

Oferta econòmica¹

Oferta econòmica global

$$PE = \frac{70 \cdot B_i}{B_{\max}} + 30$$

PE = puntuació econòmica

B_i = baixa de l'oferta "i" respecte tipus licitació (expressada en %)

B_{\max} = baixa màxima acceptada, respecte tipus de licitació (expressada en %)

Altres criteris automàtics:

Aquests criteris automàtics de qualitat estan relacionats amb una mesura social com és la contribució a la integració al món laboral del talent jove i també amb la reducció de les emissions de CO₂ segons l'article 145 de la Llei 9/2017, de 8 de novembre, de Contractes del Sector Públic:

- Increment del període post-manteniment previst al projecte per l'esgotament de la canya:
 - 3 anys **(30 punts)**
 - 2 anys **(20 punts)**
 - 1 any **(10 punts)**
- Mesures complementàries a aplicar a l'obra per minimitzar terbolesa/vessaments a l'aigua (especialment a can Costa):

¹ Les ofertes presentades, seran revisades adequadament i homogeneïtzades, abans de ser valorades.

L'homogeneïtzació consisteix en eliminar del pressupost els errors que hi puguin haver, per exemple amidaments canviats, partides alçades diferents etc.



- Mesures a incorporar al mètode constructiu d'enderrocs murs i formigons, excavació rasa col·lector, construcció gual, mitjançant la construcció de petites barreres de graves revestides amb geotèxtil provisionals que atrapin els fins. **(30 punts)**
- Elements de materials absorbents per la prevenció disponibles a l'obra per prevenir/corregir vessaments d'olis o combustibles. : elements de materials absorbents. **(10 punts)**
- Instal·lació de 3 captadors en continu de partícules PM10 i PM2,5 per ajudar a la presa de decisions durant els moviments de terres i un anemòmetre amb registre automàtic de direcció i velocitat del vent durant tota la obra inclòs el manteniment i la gestió de les dades durant tota la obra. Aquest instrumental serà cedit al Consorci un cop finalitzades les obres. **(20 punts)**
- L'aportació al contracte d'un tècnic d'obra més a banda de l'exigit en el cos del contracte, estudiant de biologia/ciències ambientals o màster en el seu darrer any de formació o amb el títol obtingut el darrer any i amb contracte de pràctiques. **(10 punts)**

Els sobre-costos que aquestes mesures puguin representar (tant la social com les ambientals) s'han d'integrar en els costos generals de les empreses licitadores.

4.2 Proposta tècnica² (Criteris que depenen d'un judici de valor)

La proposta tècnica (PV la puntuació dels aspectes que si que depenen d'un judici de valor) es valorarà segons la fórmula:

$$PV = 70 * \frac{VT_i - 60}{VT_{max} - 60} + 30$$

PV = puntuació tècnica (la puntuació dels aspectes que si que depenen d'un judici de valor)

VT_i = valoració tècnica de l'oferta "i"

VT_{max} = valoració tècnica màxima de les ofertes

Els criteris per a la valoració tècnica de les ofertes s'haurà de realitzar en un de màxim **10 pàgines** amb lletra Calibri 11 i interlineat simple, amplada de paràgraf de 15cm i alçada de columna de 23cm. Entre paràgrafs hi haurà d'haver una separació mínima de 6 mm. La voluntat és que es sigui el més breu possible.

Els criteris seran els següents:

Es puntuarà tenint en compte la **fiabilitat** de la proposta en base a la qualitat de l'estudi del projecte i en base als mitjans que es preveu que s'aportaran a obra.

- a. Gestió restes vegetals, extracció canya (*Arundo donax*): cal fer una proposta tècnica raonada donant resposta als informes de les administracions (Ajuntament, ACA, Parc de Collserola) per a la execució d'aquests treballs i com es poden optimitzar a nivell de terminis i pressupost. **(30 punts)**

² No es prendran en consideració per al càlcul de l'oferta més avantatjosa les ofertes amb qualitat tècnica inacceptable, considerant-se com a tal les que tinguin una valoració inferior a 60 punts.

- b. Pla detallat de subministrament de planta i altre material vegetatiu (estaques, rolls i mantes revegetades, o herbassars vegetals pluriespecífics) amb el màxim Compromís de que el material genètic provingui de la conca Besòs Tordera, per tal d'acomplir els objectius del projecte en calendari i incorporant els criteris bàsics especificats al punt 4.2. **(30 punts)**:
- c. Estudi detallat i raonat tècnicament del pla d'obra del projecte amb tots els condicionats existents: marcar els punts crítics i alternatives possibles per **no allargar el termini previst per l'obra** i per aquest motiu, caldrà detallar els mitjans que s'implementaran a l'obra. **(30 punts)**
- d. Estudi detallat del Pla instal·lacions auxiliars d'obra: campa, parc de maquinària zones aplecs (canya triturada, fusta, estelles,..) camins accés, mesures correctores previstes al PVA del projecte. Proposta d'alternatives o millores raonada tècnicament proposant alternatives fora dels límits del Parc de Collserola o espais ja condicionats per evitar contaminació de sòls i aigües subterrànies, com a mínim per la ubicació del Parc de maquinària. **(10 punts)**

Cada apartat puntuat els punts es distribuïran de la següent manera:

- **Molt ben detallat** i proposta de millores sobre el que preveu el projecte entre el 100% i el 80% dels punts.
- **Mitjanament detallat** entre el 79% i el 60% dels punts.
- **Insuficientment detallat** entre el 59% i el 0% dels punts.

En tot cas, el Consorci es reserva la facultat d'adjudicar el concurs a qui reuneixi, al seu entendre, les condicions més avantatjoses d'acord amb els criteris assenyalats o a declarar-lo desert.

5. SISTEMÀTICA DE LA OBTENCIÓ DE LA PUNTUACIÓ.

La sistemàtica que seguirà el Consorci per a l'obtenció de la puntuació final es la següent, seguint la interpretació que fa de la Ley de Contratos de las Administraciones Públicas, l'Abogacía del Estado en el seu informe 163/2008:

1. Recepció de les pliques en la data i la hora assenyalades en el concurs.
2. Obertura i revisió de la documentació aportada en el sobre nº1.
3. Esmena d'errors per part dels licitadors en els terminis establerts.
4. Obertura pública dels sobres nº2. En l'acta d'obertura d'aquest sobre, si hi ha algun licitador que no ha superat la primera fase, es comunicarà i no se li obrirà la resta de sobres, quedant eliminat del concurs.
5. Estudi de la documentació rebuda i VALORACIÓ de totes les pliques que hagin superat la fase de revisió/esmena de la documentació administrativa. Quedaran eliminades del concurs les pliques que no superin els 60 punts de valoració.



6. Obertura pública dels sobres nº3. En l'acta d'obertura d'aquest sobre, si hi ha algun licitador que no ha superat la segona fase, explicant-se també els resultats de valoracions de les pliques tècniques. Els licitadors que no hagin superat els 60 punts de valoració se'ls comunicarà que queden eliminats del concurs i per tant, ja no se'ls obren les pliques econòmiques.
7. Obtenció de les baixes de les diferents ofertes. Es demanarà justificació de la temeritat als licitadors que tinguin les seves ofertes en aquesta situació, que hauran de presentar en el termini establert.
8. Estudi de les justificacions de la temeritat. La Mesa de Contractació, previ informe tècnic, decidirà quines justificacions es consideren adequades i quines no, o dit d'una altra forma, quines es puntuaran i quines no, quedant fora del concurs.
9. El aquest punt, es disposarà de totes les ofertes vàlides susceptibles de ser PUNTUADES, tant econòmicament, com tècnicament, segons les fórmules abans descrites. D'aquí, s'obtindrà un adjudicatari.
10. Es farà l'adjudicació provisional, i si no hi ha cap al·legació, s'elevrà a definitiva.

6. DOCUMENTACIÓ A PRESENTAR

SOBRE Nº 1

Compromisos relacionats a l'annex 2 relatius a:

1. La VIABILITAT del Projecte i termini compromès.
2. La redacció i presentació del PLA D'OBRES.
3. La redacció, presentació i execució del PLA DE CONTROL DE QUALITAT
4. La redacció i presentació i l'assumpció de la responsabilitat del PLA DE VIGILÀNCIA AMBIENTAL.

Compromisos especials per aquesta obra relacionats a l'annex 3:

1. Compromís d'ampliació d'equips i si s'escau d'ampliar la jornada laboral per tal d'assegurar el compliment del termini (només es podrà treballar en horari nocturn en zones estada Sant Marçal i BP-1413, no es podrà al Parc de Collserola ni entorns per no afectar a la fauna -soroll, llums,...- que és quan estan més actives i es podrien produir atropellaments).
2. Relatiu a que disposa de la planta que ha de subministrar prevista en projecte. Adjuntant carta de compromís de viverista amb el que es produirà la planta, mitjançant els corresponents certificats dels vivers de procedència.
3. Relatiu al triturat restes de fusta neta, reutilització estelles a l'obra i valorització dels excedents per biomassa o similar.
4. Relatiu a l'assumpció per mitjans propis (no subcontractació) del personal que realitzarà els treballs de bioenginyeria amb material viu.

5. Relatiu al control arqueològic.
6. Relatiu a la sol·licitud permisos per recollir germoplasma (estaques, llavors, esqueixos...) a l'ACA en cas d'haver de recol·lectar dins de domini hidràulic i al Parc de Collserola en cas d'haver de recol·lectar dins la jurisdicció del Parc.

Compromisos relacionats a l'annex 4 referents als mitjans personals i materials:

1. Subcontractació: Empreses subcontractades. Adjuntar carta de compromís del subcontractista, que no es podrà canviar un cop adjudicada l'obra.
- 2.- Equips de maquinària i mitjans auxiliars.
- 3.- Mitjans personals i equip tècnic.

Qualsevol aclariment específic o compromís que s'estimi d'interès per a una adequada apreciació de la proposta.

SOBRE Nº 2

Les qüestions plantejades a l'apartat de Proposta tècnica³ (Criteris que depenen d'un judici de valor). Es recorda que els criteris per a la valoració tècnica de les ofertes s'haurà de realitzar en un de màxim **10 pàgines** amb lletra Calibri 11 i interlineat simple, amplada de paràgraf de 15cm i alçada de columna de 23cm. Entre paràgrafs hi haurà d'haver una separació mínima de 6 mm. No es tindrà en compte per valorar, cap contingut més enllà de les 10 pàgines prescrites.

SOBRE Nº 3

Oferta Criteris Objectius

³ No es prendran en consideració per al càlcul de l'oferta més avantatjosa les ofertes amb qualitat tècnica inacceptable, considerant-se com a tal les que tinguin una valoració inferior a 60 punts.



ANNEX NÚM. 1

Pel termini de execució previst per l'execució de les obres de 10 mesos, la previsió de despesa PEC (sense IVA), es la següent: **3.203.358,36 €**

Es preveu que la licitació i adjudicació es faran durant el mes de abril i maig, i per tant es considera que les obres començaran al Juny i serà en aquest mes quan es faci la primera certificació.

Com que la durada de les obres és de 10 mesos es preveu despesa a les anualitats dels anys 2024 i 2025. Tots els valors que apareixen en les taules següents son PEC sense IVA.

A continuació es detalla la previsió de les certificacions per les dues anualitats:

ANY 2024. Es presentaran 7 certificacions l'import previst de les quals es reflexa al quadre núm. 1

QUADRE NÚM. 1

CERTIFICACIÓ DEL MES	IMPORT PREVIST	DATA DE PRESENTACIÓ
Juny	64.763,62 €	Juliol
Juliol	121.794,95 €	Agost
Agost	286.645,32 €	Setembre
Setembre	212.696,20 €	Octubre
Octubre	279.100,82 €	Novembre
Novembre	378.181,16 €	Desembre
Desembre	364.838,36 €	Gener 2025
TOTAL 2024	1.708.020,43	

ANY 2025. Es presentaran 3 certificacions l'import previst de les quals es reflexa al quadre núm. 2

QUADRE NÚM. 2

CERTIFICACIÓ DEL MES	IMPORT PREVIST	DATA DE PRESENTACIÓ
Gener	494.855,35 €	Febrer 2023
Febrer	478.754,81 €	Març 2023
Març	212.696,20 €	Abril 2023
TOTAL 2025	1.186.306,36 €	

Finalment hi ha una previsió de manteniment de DOS anys per un cost de 309.031,56 €.

S'ha de tenir en compte que els import previstos poden ser modificats en l'oferta presentada pel contractista adjudicatari i pel Pla d'Obra que presenti.

ANNEX NÚM. 2

En/Na....., actuant en nom (propi o de l'empresa que representa) i en relació al concurs per a l'execució de les obres del "**Projecte de Restauració Ambiental de l'àmbit de Can Costa a l'espai funcional de la Riera de Sant Cugat al PDU del Parc de l'Alba a Cerdanyola del Vallès**"

DECLARA:

1. Que de conformitat amb el que preveu el Plec de Clàusules Administratives del Concurs, el licitador ha estudiat el projecte, i que tenint coneixement de l'obra a executar i tenint en compte la realitat física del terreny on s'han de dur a terme els treballs, considera **VIABLE** el projecte aprovat, podent ésser realitzat pel valor i en el **termini oferts**.
2. Que de conformitat amb el que preveu el Plec de Clàusules Administratives del Concurs referent a la documentació a presentar, el licitador es **COMPROMET** a redactar i presentar abans de l'inici de les obres el **Pla d'Obres** adaptat al programa informàtic Microsoft Project sense introduir cap modificació substancial respecte al presentat al concurs.
3. Que, de conformitat amb el que preveu el Plec de Clàusules Administratives del Concurs a dalt esmentat, el **PLA CONTROL DE QUALITAT** ofert serà responsabilitat del contractista i els assaigs seran efectuats pel Laboratori ofert sota la supervisió de la Direcció d'Obra i del Consorci i amb les despeses a càrrec del contractista.
4. Que de conformitat amb el que preveu el Plec de Clàusules Administratives del Concurs citat, el licitador es **COMPROMET** a redactar i presentar abans de l'inici de les obres aquest **Pla Control de Qualitat** una vegada desenvolupat per la seva aplicació a l'obra, on s'inclouran els corresponents programes de punts d'inspecció i assaigs per a cada activitat, que seran efectuats per un Laboratori acreditat.
5. Que, de conformitat amb el que preveu el Plec de Clàusules Administratives del Concurs a dalt esmentat, el **PLA DE VIGILÀNCIA AMBIENTAL** ofert serà responsabilitat del contractista i es dura a terme sota la supervisió de la Direcció d'Obra i del Consorci i amb les despeses a càrrec del contractista.
6. Que de conformitat amb el que preveu el Plec de Clàusules Administratives del Concurs referent a la documentació a presentar, el licitador es **COMPROMET** a redactar i presentar abans de l'inici de les obres el **Pla o Programa de Vigilància Ambiental** adaptat a l'annex ambiental que incorpora el projecte, a la Declaració Ambiental Estratègica i l'Estudi Ambiental Estratègic del PDU (Pla Director Urbanístic del Parc de l'Alba) i a d'altra informació addicional facilitada pel Consorci.

Signatura



ANNEX NÚM. 3

En/Na....., actuant en nom (propi o de l'empresa que representa) i en relació al concurs per a l'execució de les obres del **"Projecte de Restauració Ambiental de l'àmbit de Can Costa a l'espai funcional de la Riera de Sant Cugat al PDU del Parc de l'Alba a Cerdanyola del Vallès"**

DECLARA:

1. Que es compromet a ampliar equips i mitjans i si s'escau d'ampliar la jornada laboral per tal d'assegurar el compliment del termini.
2. Que disposarà de la planta que ha de subministrar prevista en projecte. Adjuntant carta de compromís de viverista de produir-la, mitjançant els corresponents certificats dels vivers de procedència.
3. Que es farà càrrec del triturat de les restes de fusta neta de l'obra i la valorització dels excedents per biomassa o similar. Adjuntant carta de compromís de l'industrial que farà aquesta operació, terminis, condicions específiques, gestió dels excedents segons previsions projecte.
4. Demanarà els permisos necessaris per recollir germoplasma (estaques, llavors, esqueixos...) a l'ACA en cas d'haver de recol·lectar dins de domini hidràulic i al Parc de Collserola en cas d'haver de recol·lectar dins de la jurisdicció del Parc.
5. Que es compromet a l'assumpció per mitjans propis (no subcontractació) del personal que realitzarà els treballs de bioenginyeria amb material viu.
6. Que coneix i accepta que es realitzarà un control arqueològic en el tram de terreny natural en cas de ser necessari i aquest serà a càrrec del contractista. El licitador coneix i accepta que el Consorci posarà els vigilants i el contractista estarà obligat a prestar el seu recolzament a aquestes tasques.
7. Que el Consorci posarà a disposició del contractista un espai a prop de l'àmbit de l'obra, situada dins l'àmbit del Pla Director, tant per la ubicació de les oficines d'obra com per la instal·lació de les casetes sanitàries i menjadors, així com magatzems, petita maquinària o acopi de materials. El contractista si s'escau, col·locarà les construccions prefabricades habituals al seu càrrec, farà les connexions a les xarxes generals; demanarà la connexió a la xarxa general de subministrament d'energia elèctrica i telecomunicacions si és que és viable, i adequarà al seu càrrec la parcel·la per tal que compleixi els requisits d'ús i ambientals necessaris i requerits pel Parc de Collserola que inclouen la seva restitució a la situació original un cop finalitzades les obres.

ANNEX NÚM. 4

DECLARACIÓ RESPONSABLE DE MITJANS PERSONALS I MATERIALS

El Sr/a. actuant en nom (propi o de l'empresa que representa), i en relació amb el concurs per a l'execució de les obres del projecte dels del **“Projecte de Restauració Ambiental de l'àmbit de Can Costa a l'espai funcional de la Riera de Sant Cugat al PDU del Parc de l'Alba a Cerdanyola del Vallès”** declara:

1. SUBCONTRACTACIÓ: Que de conformitat amb el que preveu el Plec de clàusules administratives del concurs a dalt esmentat les parts amb major especificitat de l'obra s'executaran de la següent forma: endreçar-ho per import

DESCRIPCIÓ DE LA PART D'OBRA	PROPI / SUBCONTRACTAT
Moviment de terres	
Subministrament de plantes	
Xarxa de residuals	
Xarxa elèctrica de mitja afectada	
Pou i canonada d'aigua afectada	
....	
.....	

Es relacionaran totes les parts que es tinguin previst subcontractar.

Quan per l'execució d'una part d'obra estigui prevista la subcontractació serà necessari el compromís per escrit de la empresa subcontractista. No s'admetran subcontractacions posteriorment.

2.- MAQUINARIA I MITJANS AUXILIARS: Que de conformitat amb el que preveu el Plec de clàusules administratives del concurs a dalt esmentat els principals equips de maquinària i mitjans auxiliars que el licitador considera adequats per al normal desenvolupament i acabament de les obres en les condicions i terminis oferts, sense que aquesta relació tingui caràcter limitatiu son els següents:

DESCRIPCIÓ MAQUINÀRIA I MITJANS AUXILIARS (màxim de 5 línies)	PROPI / SUBCONTRACTAT



.....	
-------	--

3. EQUIP TÈCNIC: Que de conformitat amb el que preveu el Plec de clàusules administratives del concurs a dalt esmentat els mitjans personals i equip tècnic que s'adscriuran a l'execució de les obres son els següents:

CÀRREC	DEDICACIÓ	TITULACIONS	DATA DE TITULACIÓ	INTERN/ SUBCONTRACTAT
Delegat d'Obra: Sr./Sra.				
Cap d'Obra: Sr./Sra.....				
Cap/Caps de Producció: moviments de terres, bioenginyeria, col.lector residuals,.. Sr./Sra.				
Encarregat/Encarregats d'obra: Sr./Sra.....				
Responsable de Seguretat i Salut: Sr./Sra.....				
Responsable de serveis afectats: Sr./Sra.....				
Responsable de Jardineria Sr./Sra.....				
Responsable de l'Autocontrol de Qualitat: Sr./Sra.				
Responsable de Gestió Mediambiental Sr./Sra.				
Responsable de treballs forestals Sr./Sra.....				

A aquesta relació s'hauran d'afegir els següents documents:

3.1 Organigrama de repartiments de tasques i funcionament de l'obra. En cas que sigui una UTE, ambdues empreses hauran d'acreditar experiència recent en obres de restauració lleres

i obres de bioenginyeria. Màxim 2 fulls DIN A4 dues cares que inclogui taula amb 4-obres de característiques similars en els darrers 15 anys i carta acreditativa de bon compliment contracte de l'administració promotora de l'obra.

- 3.2 Document en el qual l'empresa nomena i es compromet a tenir com a Delegat d'Obra el titulat ofert.
- 3.3 Document en el qual l'empresa nomena i es compromet a tenir com a Cap d'Obra el titulat ofert.
- 3.4 Document en el qual l'empresa nomena i es compromet a tenir com a responsable de la seguretat i salut el titulat ofert.
- 3.5 Document en el qual l'empresa nomena i es compromet a tenir com a responsable de instal·lacions, tant per serveis afectats com per xarxes de subministrament de serveis, al titulat ofert.
- 3.6 Document en el qual l'empresa nomena i es compromet a tenir com a responsable de les obres de bioenginyeria el titulat ofert.
- 3.7 Document en el qual l'empresa nomena i es compromet a tenir com a responsable de jardineria el titulat ofert.
- 3.8 Document en el qual l'empresa nomena i es compromet a tenir com a responsable de temes medi ambientals el titulat ofert.

Aquests documents, hauran d'indicar el nom i NIF dels tècnics nomenats i hauran d'anar signats pel concursant i pels titulats ofert acceptant el nomenament.

En cada cas el titulat ofert haurà de tenir la titulació professional que correspongui a les especialitats tècniques necessàries i adequades per a l'exercici de les funcions corresponents. El titulat ofert podrà també posseir la titulació comunitària homologable.

Dits nomenaments poden recaure en el mateix o en diferents tècnics. El concursant, en cas d'ésser adjudicatari del Contracte, no podrà substituir cap dels tres sense la prèvia conformitat escrita del CONSORCI. La substitució de qualsevol altre dels tècnics relacionats a l'annex 3, haurà de ser comunicada amb un antelació de dues setmanes.

- 3.9 **Breu** "Curriculum Vitae" (1 pàgina a dues cares màxim) dels tècnics relacionats als punts 3.3, 3.5, 3.6, 3.7 i 3.8 s'incidirà especialment en la informació sobre les obres en les que han intervingut i que tenen característiques similars a la que es licita.

El licitador, de conformitat amb el que preveu el Plec de Clàusules Administratives del Concurs referent a la documentació a presentar, es **COMPROMET** a **no** modificar sense autorització del Consorci, les característiques i quantitat dels mitjans oferts i relacionats en aquest annex.

Signatura:



ANNEX NÚM. 5

MODEL CRITERIS OBJECTIUS

El Sr./la Sra. , amb DNI núm. , en nom propi/en representació de l'empresa amb NIF. , i residència/seu al carrer núm..... del municipi de , assabentat/da de l'anunci publicat a la Plataforma de Serveis de Contractació Pública de la Generalitat, i de les condicions i requisits que s'exigeixen als Plecs de clàusules administratives particulars i de prescripcions tècniques per a l'adjudicació de les obres es compromet en nom propi/en representació de l'empresa amb DNI/NIF. , a:

CONCEPTE	Punts	SI	NO
Increment del període post-manteniment previst al projecte per l'esgotament de la canya. (Marcar una opció de les tres).			
• 3 anys	30		
• 2 anys	20		
• 1 any	10		
Mesures complementàries a aplicar a l'obra per minimitzar terbolesa/vessaments a l'aigua (especialment a can Costa):			
Mesures a incorporar al mètode constructiu d'enderrocs murs i formigons, excavació rasa col·lector, construcció gual, mitjançant la construcció de petites barreres de graves revestides amb geotèxtil provisionals que atrapin els fins.	30		
Elements de materials absorbents per la prevenció disponibles a l'obra per prevenir/corregir vessaments d'olis o combustibles. : elements de materials absorbents.	10		
Instal·lació de 3 captadors en continu de partícules PM10 i PM2,5 per ajudar a la presa de decisions durant els moviments de terres i un anemòmetre amb registre automàtic de direcció i velocitat del vent durant tota la obra inclòs el manteniment i la gestió de les dades durant tota la obra. Aquest instrumental serà cedit al Consorci un cop finalitzades les obres.	20		
L'aportació al contracte d'un tècnic d'obra més a banda de l'exigit en el cos del contracte, estudiant de biologia/ciències ambientals o màster en el seu darrer any de formació o amb el títol obtingut el darrer any i amb contracte de pràctiques.	10		

Els costos que aquestes mesures puguin representar (tant la social com les ambientals) s'han d'integrar en els costos generals de les empreses licitadores.