



Diligència que s'estén per fer constar que aquest Projecte va ser aprovat pel Consell General del Consorci Urbanístic del Centre Direccional en la seva sessió de 19 de març de 2024.
La secretària del Consell, Maria del Mar Blasi

ANNEX NÚM. 12 PLA D'INSTAL·LACIONS PROVISIONALS D'OBRA



Índex

1. INTRODUCCIÓ.....	2
2. ZONA D'INSTAL·LACIONS PROVISIONALS	2
2.1. ACCESSOS I TANCAMENTS	2
2.2. OFICINES D'OBRA I INSTAL·LACIONS D'HIGIENE	2
2.3. PARC DE MAQUINÀRIA.....	3
3. ZONES D'APLEC PROVISIONAL	3
3.1. ZONES D'APLEC DE TERRES SOBRANTS I TERRA VEGETAL	3
3.2. ZONA D'ESTESA I ESGOTAMENT DE CANYA.....	3
3.3. ZONA D'APLEC DE FUSTA I SOQUES	4
4. CAMINS PROVISIONALS D'OBRA.....	5



1. INTRODUCCIÓ

El present annex té per objecte preveure i planificar els espais i les instal·lacions provisionals auxiliars que es considerin necessaris per poder dur a terme degudament les obres, en les degudes condicions de seguretat i salut i amb el menor impacte possible sobre l'entorn, de manera que un cop s'hagin executat, sigui possible la seva retirada de manera ordenada.

És convenient remarcar que, a banda de la normativa que és perceptiva, es tindrà en compte les diverses fases d'obra amb l'objectiu d'optimitzar al màxim possible tant el número d'equipaments com la localització de les zones d'ocupació temporal, respecte les zones d'actuació.

2. ZONA D'INSTAL·LACIONS PROVISIONALS

2.1. ACCESSOS I TANCAMENTS

Definim com accessos aquells llocs o zones de pas dels treballadors i maquinària a les obres i entenem per tancament el recinte de la zona on es desenvoluparan els treballs.

El tancament de l'obra serà una de les primeres activitats a realitzar per barrar el pas a persones alienes a l'obra i evitar danys a tercers. Les persones externes a l'obra no podran entrar en cap cas dins el perímetre.

Per a les obres objecte del present projecte s'han definit els següents accessos:

- Accés de Can Codonyers – Meandre (antic camí de Distrivallès)
- Accés de de Can Codonyers – Campa (zona d'oficines i instal·lacions d'higiene)
- Accés de la zona Mirador (per BP-1413)
- Accés de Sant Marçal (per camí d'accés a Puigfel S.A.U)

De manera complementaria a l'accés de Sant Marçal, s'haurà d'habilitar una petita zona de maniobra de maquinaria i vehicles de l'obra per tal de que els vehicles puguin donar la volta o es puguin encarar en el sentit adient sense haver d'envair la propietat privada. Aquest espai s'habilitarà a l'entrada de la zona d'aplec de fusta i soques per assecat i estellat.

2.2. OFICINES D'OBRA I INSTAL·LACIONS D'HIGIENE

Per tal d'aconseguir un correcte desenvolupament de l'obra, s'hauran d'establir diverses instal·lacions o equipaments auxiliars, unes com a sistema de suport als treballadors i d'altres necessàries per a la salut i higiene d'aquests.

- Oficines d'obra
- Locals de descans, canviadors i menjadors
- Primers auxilis

La localització d'aquestes instal·lacions auxiliars temporals s'ha definit, de manera consensuada amb el Consorci urbanístic del centre direccional de Cerdanyola del Vallès, dins de l'àmbit del projecte, al límit sud-est.

S'ha previst la ocupació provisional d'uns 600 m² per a les instal·lacions auxiliars anteriorment esmentades.

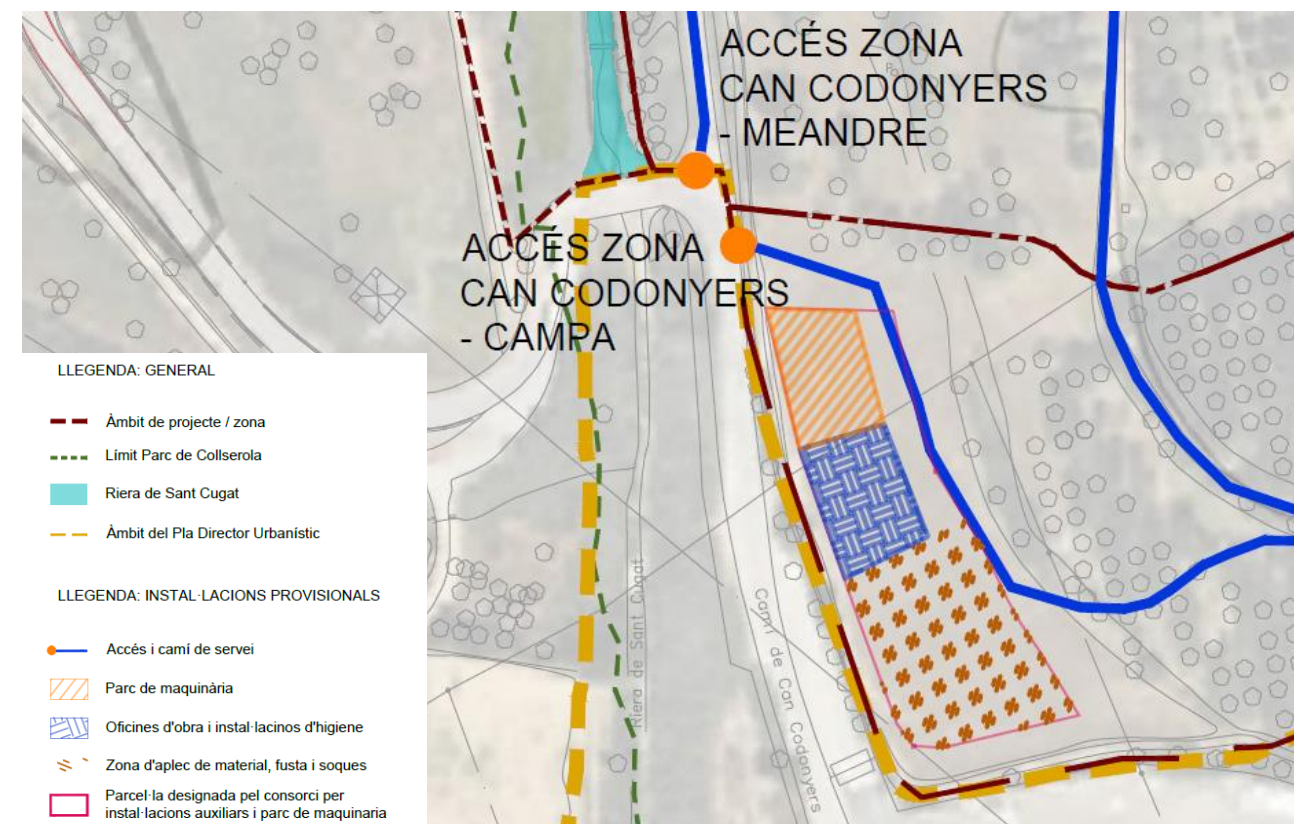


Figura 1 Zona reservada per a oficines d'obra i instal·lacions d'higiene



2.3. PARC DE MAQUINÀRIA

De manera adjacent a la zona d'oficines d'obra i instal·lacions d'higiene s'ha previst la ocupació temporal d'uns 550 m² per a la creació del parc de maquinària d'obra.

3. ZONES D'APLEC PROVISIONAL

3.1. ZONES D'APLEC DE TERRES SOBRANTS I TERRA VEGETAL

El material sobrant resultant del decapatge de terra vegetals, així com les terres sobrants de les excavacions, s'aplegarà en dues parcel·les dins de l'àmbit del PDU de manera temporal. La localització d'aquests aplecs temporals s'ha definit de manera consensuada amb el Consorci urbanístic del centre direccional de Cerdanyola del Vallès.

La primera d'aquestes parcel·les es troba situada al límit NO del PDU i avarca una superfície de 19.768,88m². L'accés a la zona d'aplec 1 es realitza a través de la carretera de Bellaterra BV-1414. La segona d'aquestes parcel·les es troba situada al límit NE del PDU i avarca una superfície de 16.063,18m². L'accés a la zona d'aplec 2 es realitza a través del carrer adjacent a l'estació de Rodalies "Cerdanyola-Universitat".

La suma d'aquestes dues zones resulta en una superfície d'aplec total disponible de 35.832,06m².



Figura 2 Zona 1 reservada per l'aplec de terres sobrants i terra vegetal



Figura 3 Zona 2 reservada per l'aplec de terres sobrants i terra vegetal

3.2. ZONA D'ESTESA I ESGOTAMENT DE CANYA

Les restes vegetals resultants de l'eliminació de canya (*Arundo donax*), tant de la part aèria com de la part rizomàtica, s'estendran per esgotament a una parcel·la situada al límit nord del PDU.

L'accés a la zona d'estesa i esgotament de canya es pot realitzar tant a través del carrer de Creu Casas i Siscart, com des de l'avinguda de la ciència.

S'ha reservat un espai de 50.057,63 m² per a l'estesa i esgotament de les restes vegetals.



Figura 4 Zona reservada per l'estesa i esgotament de restes vegetals de canya

3.3. ZONA D'APLEC DE FUSTA I SOQUES

Les restes vegetals de fusta dels arbres talats s'aplegaran en dues zones diferenciades en funció de la gestió que se'n farà de la fusta.

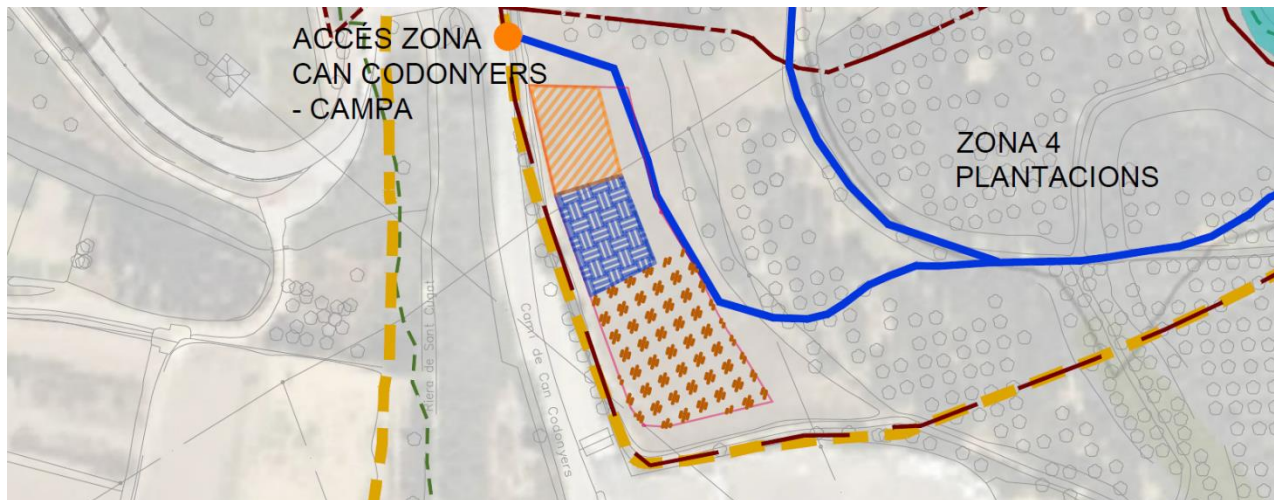


Figura 5 Zones reservades per l'aplec de fusta i soques per a reaprofitament



Figura 6 Zona reservada per l'aplec, assecat i estellat de les restes vegetals.

3.3.1. Zona d'aplec de fusta i soques per a reaprofitament

El material vegetal resultant de tals seleccionat per a reaprofitar dins l'obra en la construcció d'estructures de biodiversificació per a fauna, s'aplegaran de manera temporal a una zona adjacent a les oficines d'obra, instal·lacions d'higiene i del parc de maquinària a la mateixa parcel·la situada al límit sud-est dins de l'àmbit del projecte.

S'ha reservat un espai d'uns 870 m² per a l'aplec de fusta, brancatge i soques per a reaprofitament.

3.3.2. Zona d'aplec de fusta i soques per assecat i estellat

La resta del material vegetal resultant de tals s'aplegarà de manera temporal per al seu assecat i posterior estellat a una parcel·la adjacent a l'àmbit del projecte, al marge esquerre del torrent de Sant Marçal.

S'ha reservat un espai d'uns 25.500 m² per a l'aplec de fusta, brancatge i soques per a assecat i estellat.



4. CAMINS PROVISIONALS D'OBRA

En quant als camins de servei a utilitzar durant la fase d'obra, convé destacar que no s'ha previst la creació de camins servei d'ús temporal. Tots els itineraris dels equips de treball durant la fase d'obra es podran realitzar a través de:

- Camins existents
- Camins permanents de nova creació previstos al projecte

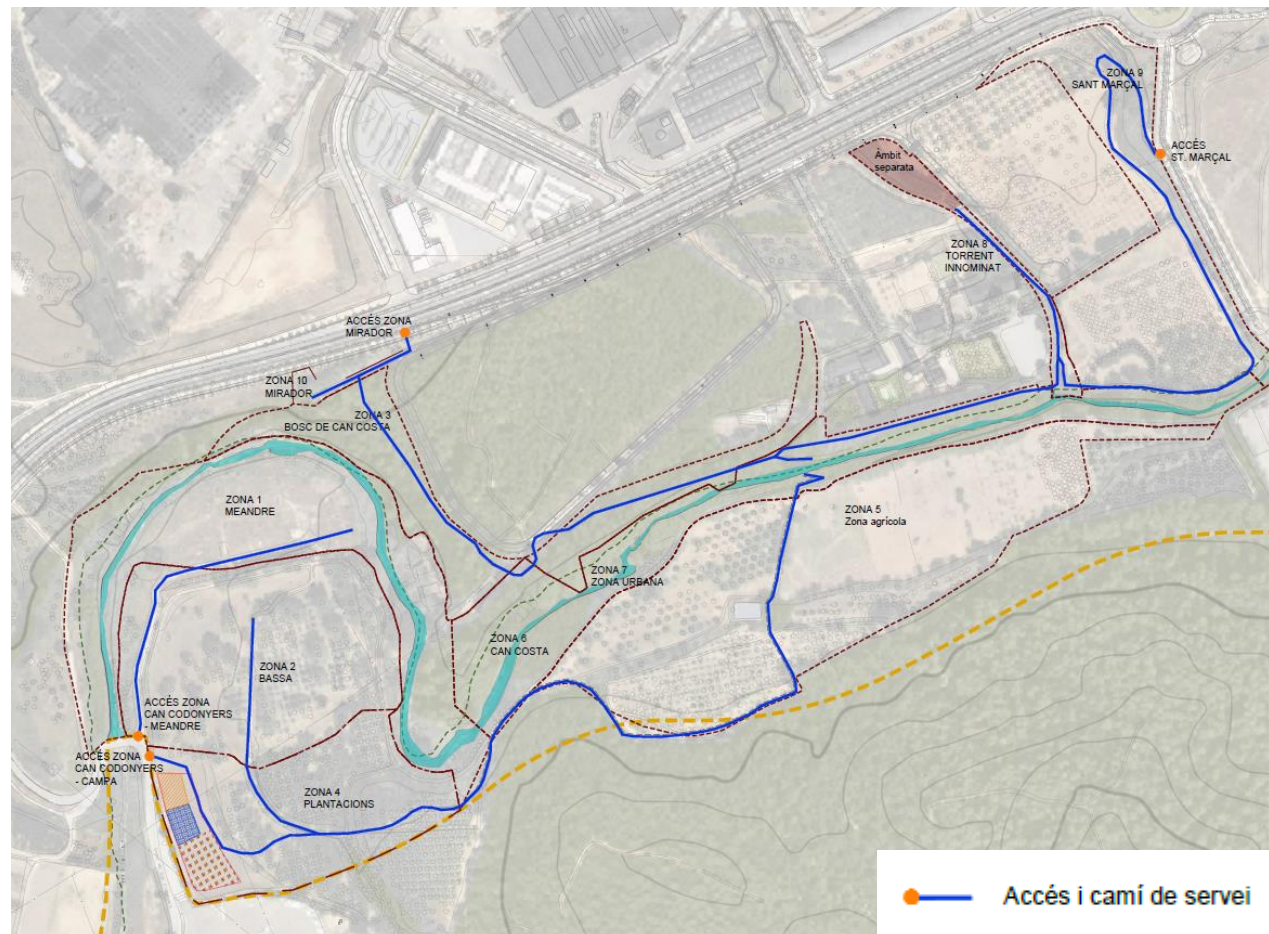
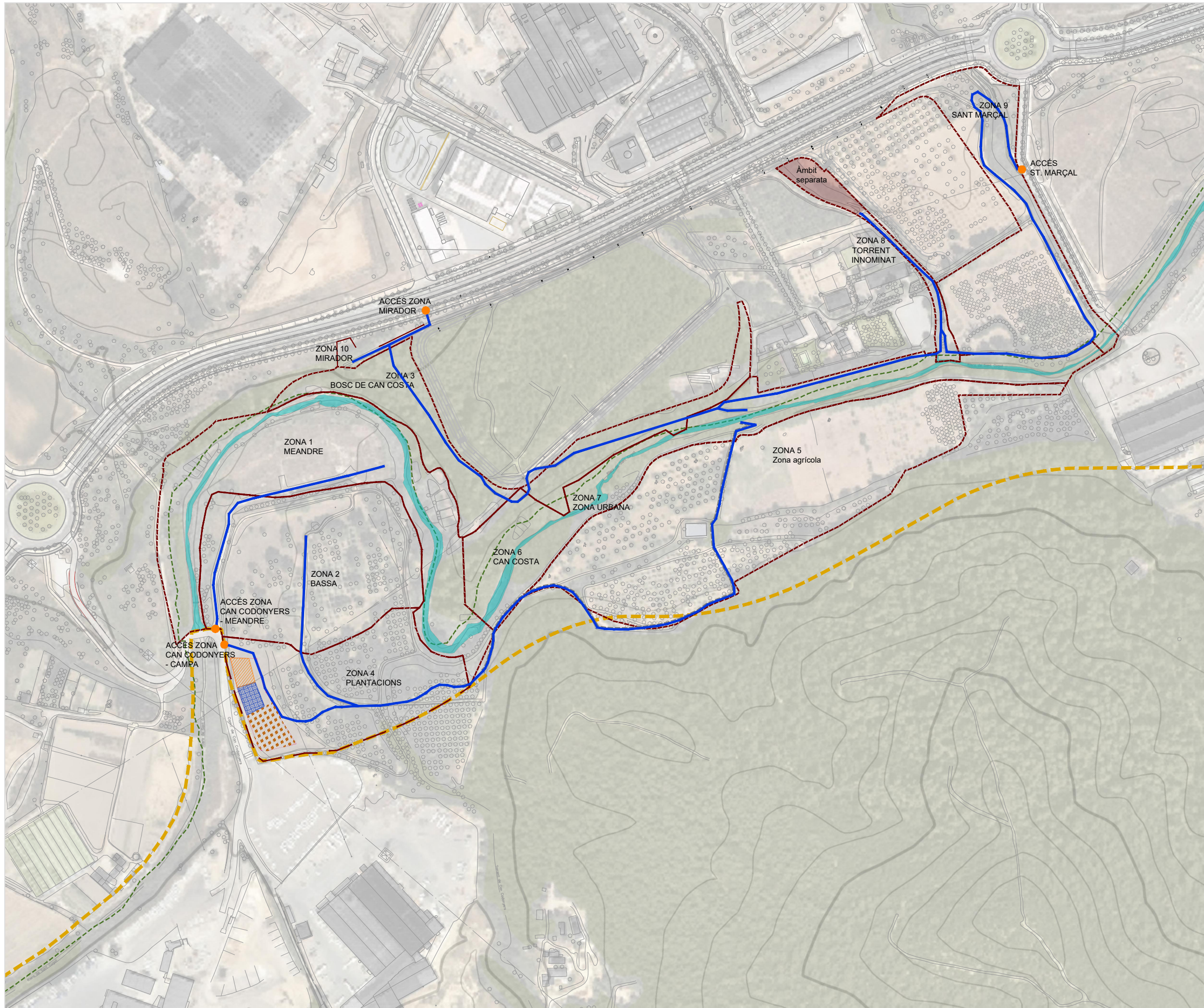


Figura 7 Accessos i camins a dins l'àmbit del projecte



ANNEX NÚM. 12 PLA D'INSTAL·LACIONS PROVISIONALS D'OBRA

Apèndix 1: Plànols



LLEGENDA: GENERAL

- - - Àmbit de projecte / zona
- - - Límit Parc de Collserola
- Riera de Sant Cugat
- - - Àmbit del Pla Director Urbanístic

LLEGENDA: INSTAL·LACIONS PROVISIONALS

- Accés i camí de servei
- Parc de maquinària
- Oficines d'obra i instal·lacions d'higiene
- Zona d'aplec de material, fusta i soques
- Parcel·la designada pel consorci per instal·lacions auxiliars i parc de maquinària

AUTOR DEL PROJECTE: Tècnic/a redactor/a:

Albert Sorolla Edo
Biòleg
Clara Unzeta Lloret
Eng. camins, canals i ports

CLIENT:

PARC DE L'ALBA
CERDANYOLA DEL VALLÈS
BARCELONA / CATALUNYA

**CONSORCI URBANÍSTIC
DEL CENTRE DIRECCIONAL
DE CERDANYOLA DEL VALLÈS**

**Ajuntament de
Cerdanyola del Vallès**

**INCASÒL
Institut Català
del Sol**

TÍTOL DEL PROJECTE:

RESTAURACIÓ AMBIENTAL DE L'ÀMBIT DE
CAN COSTA A L'ESPAI FUNCIONAL DE LA
RIERA DE SANT CUGAT AL PDU DEL PARC DE
L'ALBA A CERDANYOLA DEL VALLÈS

ESCALA:

E: 1 / 4000

0 40 80 120

ORIENTACIÓ:



DATA:

JUNY 2023

ARXIU:

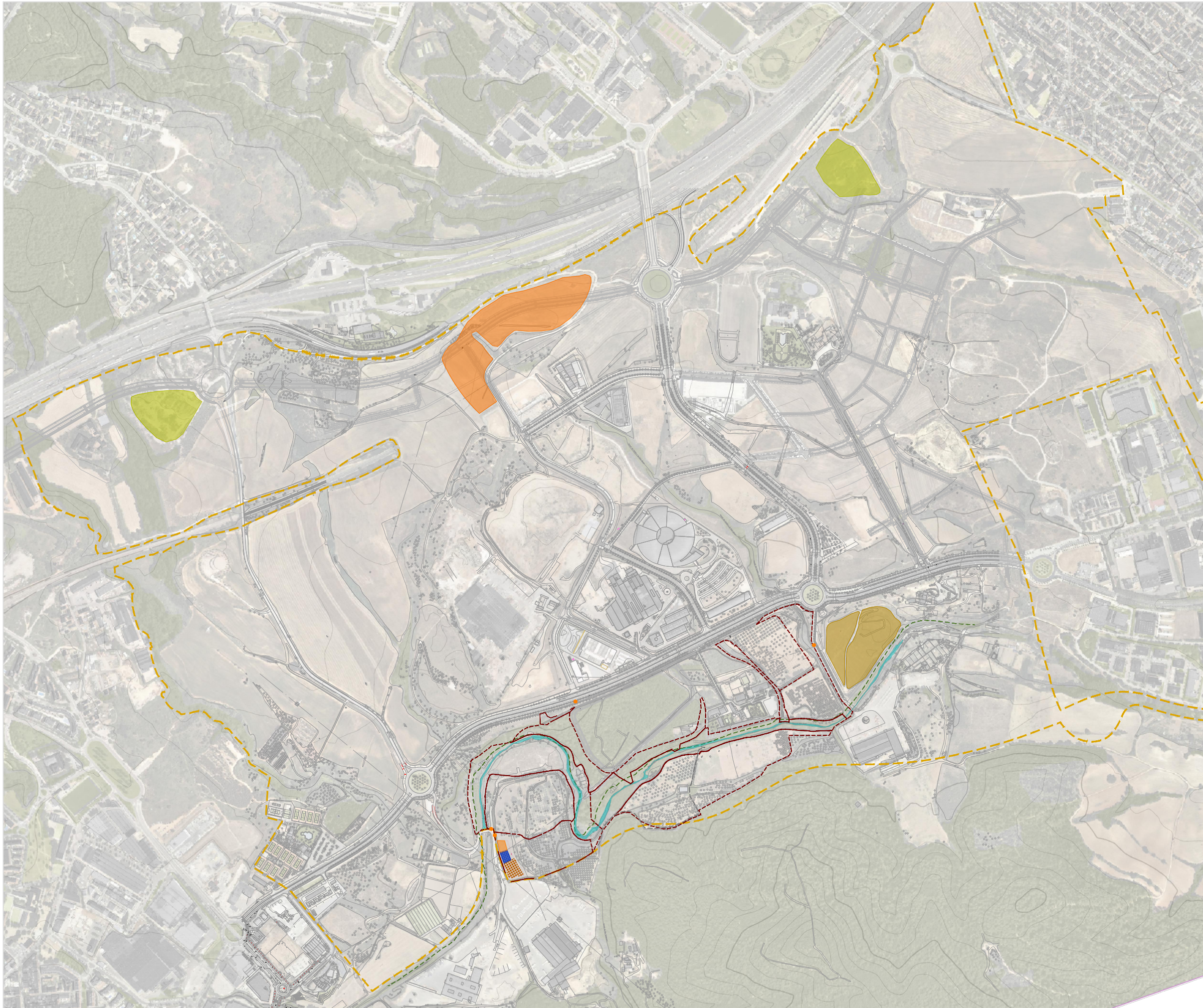
Annex12_inst_prov_accesos.dwg

TÍTOL DEL PLÀNOL:

INSTAL·LACIONS PROVISIONALS D'OBRA
Instal·lacions provisionals dins l'àmbit de projecte,
accessos i camins de servei

PLÀNOL Nº:
A12

FULL:
1 de 5



LLEGENDA: GENERAL

- Àmbit de projecte / zona
- Límit Parc de Collserola
- Riera de Sant Cugat
- Àmbit del Pla Director Urbanístic

LLEGENDA: INSTAL·LACIONS PROVISIONALS

- Accessos a l'obra
- Parc de maquinària
- Oficines d'obra i instal·lacions d'higiene
- Zona d'aplec de fusta i soques per reaprofitament
- Parcel·la designada pel consorci per instal·lacions auxiliars i parc de maquinària
- Zona d'estesa i esgotament canya
- Zona d'aplec de terres d'excavació i terra vegetal
- Zona d'aplec de fusta i soques per assecat i estellat

AUTOR DEL PROJECTE: Tècnic/a redactor/a:

Albert Sorolla Edo
Biòleg
Clara Unzeta Lloret
Eng. camins, canals i ports

CLIENT:

PARC DE L'ALBA
CERDANYOLA DEL VALLÈS
BARCELONA / CATALUNYA

CONSORCI URBANÍSTIC
DEL CENTRE DIRECCIONAL
DE CERDANYOLA DEL VALLÈS

Ajuntament de
Cerdanyola del Vallès

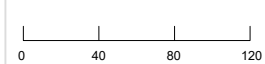
INCASÒL
Institut Català
del Sol

TÍTOL DEL PROJECTE:

RESTAURACIÓ AMBIENTAL DE L'ÀMBIT DE
CAN COSTA A L'ESPAI FUNCIONAL DE LA
RIERA DE SANT CUGAT AL PDU DEL PARC DE
L'ALBA A CERDANYOLA DEL VALLÈS

ESCALA:

E: 1 / 5000



ORIENTACIÓ:



DATA:

JUNY 2023

ARXIU:

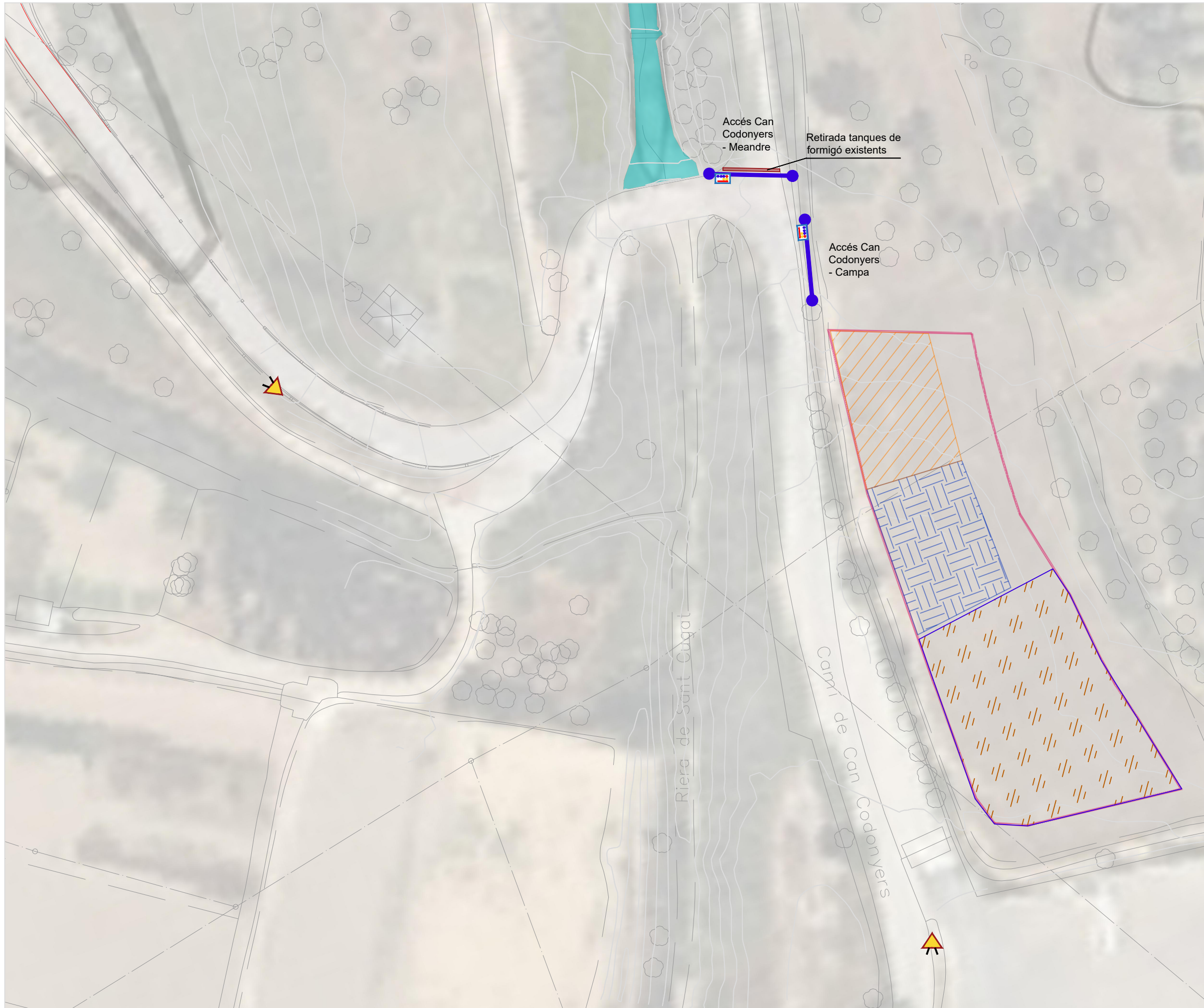
Annex12_Inst_prov_accessos.dwg

TÍTOL DEL PLÀNOL:

INSTAL·LACIONS PROVISIONALS D'OBRA
Instal·lacions fora de l'àmbit del projecte a l'àmbit del PDU

PLÀNOL Nº:
A12

FULL:
2 de 5



LLEGENDA: INSTAL·LACIONS PROVISIONALS

- Tancament provisional de l'obra
- Senyals de prohibit accés persones alienes a l'obra i seguretat i salut
- Senyalització TP18 obres a d≈150m
- Parc de maquinària
- Oficines d'obra i instal·lacions d'higiene
- Zona d'aplec de fusta i soques per reaprofitament
- Parcel·la designada pel consorci per instal·lacions auxiliars i parc de maquinària

AUTOR DEL PROJECTE: Tècnic/a redactor/a:
 Albert Sorolla Edo Biòleg
 Clara Unzeta Lloret Eng. camins, canals i ports

CLIENT:
PARC DE L'ALBA
 Cerdanyola del Vallès
 BARCELONA / CATALUNYA

CONSORCI URBANÍSTIC DEL CENTRE DIRECCIONAL DE Cerdanyola del Vallès

Ajuntament de Cerdanyola del Vallès

INCASOL Institut Català del Sol

TÍTOL DEL PROJECTE:
 RESTAURACIÓ AMBIENTAL DE L'ÀMBIT DE CAN COSTA A L'ESPAI FUNCIONAL DE LA RIERA DE SANT CUGAT AL PDU DEL PARC DE L'ALBA A Cerdanyola del Vallès

ESCALA:
 E: 1 / 750

ORIENTACIÓ:

DATA:
 JUNY 2023

ARXIU:
 Annex12_Inst_prov_accesos.dwg








TÍTOL DEL PLÀNOL:
 INSTAL·LACIONS PROVISIONALS D'OBRA
 Detall d'accessos i senyalització provisional
 Accessos Can Codonyers - Meandre i Campa

PLÀNOL Nº:
 A12

FULL:
 3 de 5










LLEGENDA: INSTAL·LACIONS PROVISIONALS

-  Tancament provisional de l'obra
-  Senyals de prohibit accés persones alienes a l'obra i seguretat i salut
-  Senyalització TP18 obres a d≈150m
-  Parc de maquinària
-  Oficines d'obra i instal·lacions d'higiene
-  Zona d'aplec de fusta i soques per reaprofitament
-  Parcel·la designada pel consorci per instal·lacions auxiliars i parc de maquinària



LLEGENDA: INSTAL·LACIONS PROVISIONALS

-  Tancament provisional de l'obra
-  Senyals de prohibit accés persones alienes a l'obra i seguretat i salut
-  Senyalització TP18 obres a d≈150m
-  Parc de maquinària
-  Oficines d'obra i instal·lacions d'higiene
-  Zona d'aplec de fusta i soques per reaprofitament
-  Parcel·la designada pel consorci per instal·lacions auxiliars i parc de maquinària