



Diligència que s'estén per fer constar que aquest Projecte va ser aprovat pel Consell General del Consorci Urbanístic del Centre Direccional en la seva sessió de 19 de març de 2024.  
La secretària del Consell, Maria del Mar Blasi

## **ANNEX NÚM. 10 SERVEIS EXISTENTS I AFECTATS**



Índex

<b>1. INTRODUCCIÓ.....</b>	<b>2</b>
<b>2. SERVEIS EXISTENTS .....</b>	<b>2</b>
2.1. XARXA ELÈCTRICA.....	2
2.2. XARXA DE SANEJAMENT .....	3
2.3. XARXA DE GAS.....	3
2.4. XARXA D'AIGUA POTABLE .....	3
2.5. POUS D'ABASTIMENT D'AIGUA I CANONADES .....	3
<b>3. SERVEIS AFECTATS .....</b>	<b>3</b>
3.1. AFECCIONS A XARXA ELÈCTRICA.....	3
3.2. AFECCIONS A LA XARXA DE SANEJAMENT .....	4
3.3. AFECCIONS A LA XARXA DE GAS.....	4
3.4. AFECCIONS A XARXA D'AIGUA POTABLE .....	5
3.5. AFECCIONS ALS POUS D'ABASTIMENT D'AIGUA I CANONADES.....	5

Índex de figures

<i>Figura 1 Serveis existents a l'àmbit de projecte .....</i>	<i>2</i>
<i>Figura 2. Desviament i reposició de xarxa elèctrica .....</i>	<i>4</i>
<i>Figura 3. Punt de connexió entre la nova xarxa de residuals i el col·lector en alta de l'AMB .....</i>	<i>4</i>
<i>Figura 4. Desviament i reposició de canonades dels pous d'abastiment d'aigua .....</i>	<i>5</i>



## 1. INTRODUCCIÓ

L'objectiu d'aquest annex és el de determinar els serveis existents i afectats per les obres de restauració ambiental de l'àmbit de Can Costa a l'espai funcional de la riera de Sant Cugat i definir les modificacions necessàries, ja sigui seva substitució o eliminació, en funció de les necessitats.

Per definir les actuacions a dur a terme, s'ha procedit de la següent manera:

1. El Consorci urbanístic del centre direccional de Cerdanyola del Vallès ha facilitat al consultor la informació dels serveis existents a la zona fruit de consultes amb les companyies distribuïdores per cada tipus de servei.
2. S'ha efectuat una inspecció sobre el terreny de tots els serveis i instal·lacions visibles, identificant cadascun dels tipus de servei i la possible companyia o entitat propietària comprovant les dades proporcionades i delimitació de les dades sobre els plànols de projecte.
3. S'han determinat les afeccions de cada servei amb segons les actuacions projectades.
4. Tanmateix el Consorci urbanístic del centre direccional de Cerdanyola del Vallès l'Estudi ha dut a terme la gestió i acords consensuats amb les companyies titulars de cada servei, de les eliminacions o modificacions de cada servei.

## 2. SERVEIS EXISTENTS

A l'àmbit de projecte s'ha detectat i identificat la presència de quatre tipus de serveis existents:

- Xarxa elèctrica
- Xarxa de sanejament
- Xarxa de gas
- Xarxa d'aigua potable
- Pous d'abastiment d'aigua i canonades

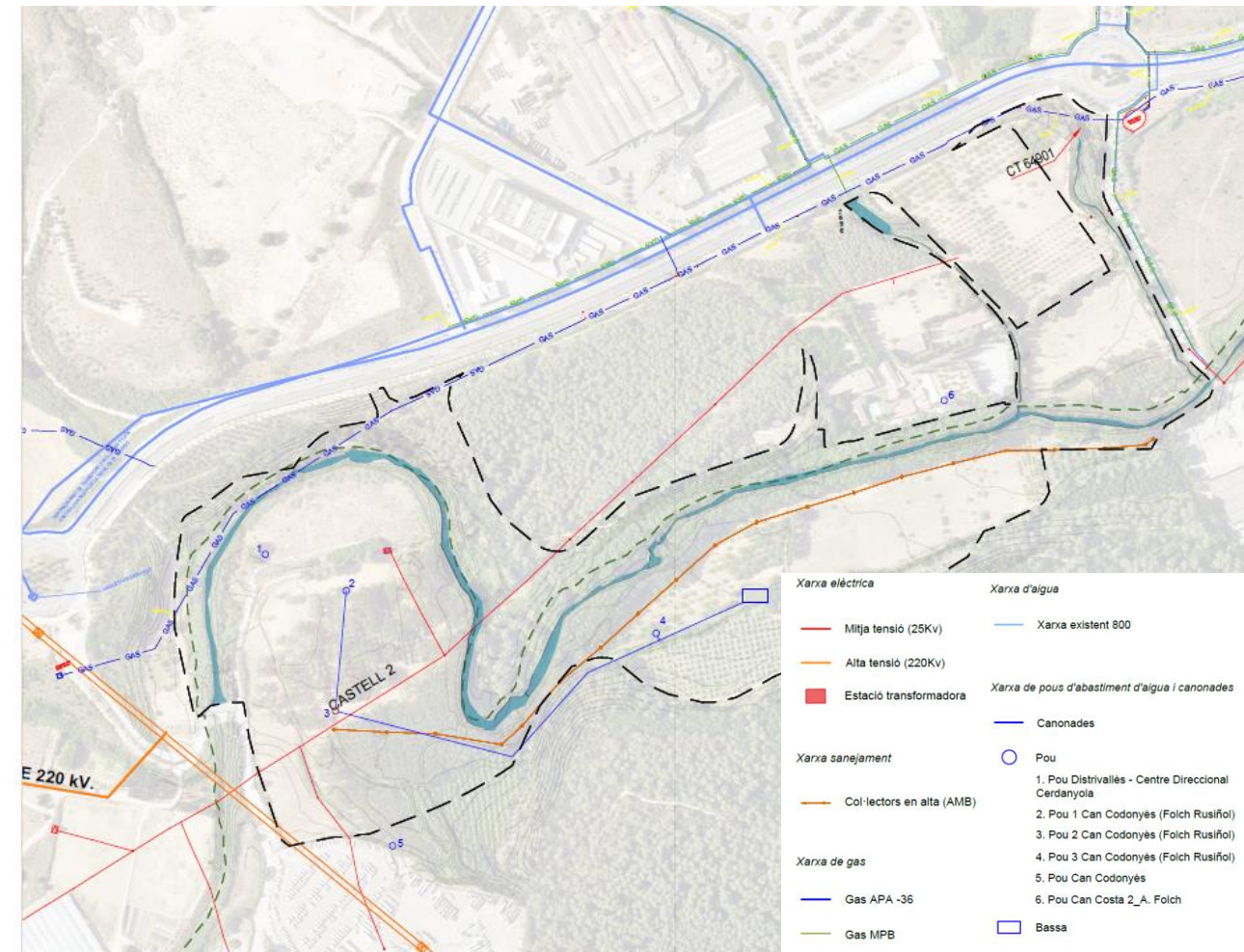


Figura 1 Serveis existents a l'àmbit de projecte

### 2.1. XARXA ELÈCTRICA

El conjunt de les línies elèctriques existents a l'àmbit de projecte són titularitat de la companyia Edistribución Redes Digitales SAU (Endesa).

D'una banda hi ha 1.135 metres de línia de mitja tensió de 25kV com a línies aèries, que creuen l'àmbit del projecte en una orientació SO-NE i que subministren energia a les zones urbanes més properes. A més a més, hi ha una derivació de la línia cap al meandre de Can Codonyers des d'on, a través d'una estació transformadora, s'alimenta un pou existent.

D'altra banda, les línies d'alta tensió de 220kV creuen el sud de l'àmbit d'estudi i presenten una longitud anecdòtica de 60m en total dins de la superfície del projecte.



Finalment, pel que fa la línia de baixa tensió de l'enllumenat de 400V, aquesta discorre de manera adjacent al límit de l'àmbit del projecte per la zona urbanitzada.

## **2.2. XARXA DE SANEJAMENT**

Les instal·lacions pròpies de la xarxa de sanejament actual existents a l'àmbit de projecte són titularitat de l'Àrea Metropolitana de Barcelona (AMB).

Es tracta d'un sistema col·lector en alta que discorre pel marge dret de la riera de Sant Cugat al llarg de les Zones 4, 5 i 6 (Plantacions, Can Costa i Zona agrícola). La definició detallada d'aquest servei es troba descrita a l'Annex núm.8 Col·lector residuals.

## **2.3. XARXA DE GAS**

Les canonades de gas existents a l'àmbit del projecte són de titularitat municipal i estan explotades per la companyia Gas Natural Redes GLP, Empresa metropolitana de transport de Gas.

Actualment hi ha un seguit de canonades de Gas APB - 36, que es troben dins l'àmbit d'estudi. Discorren pel marge esquerre de la Riera de Sant Cugat al llarg de les Zones 1, 3, 9 i 10 (Can Codonyers, Bosc Can Costa, Sant Marçal i Mirador). Cal destacar que, al marge esquerre del torrent de Sant Marçal, hi ha canonades de Gas MPB que discorren de manera adjacent al límit de l'àmbit del projecte.

## **2.4. XARXA D'AIGUA POTABLE**

Les canonades d'aigua potable existents a l'àmbit del projecte són de titularitat municipal i estan explotades per la companyia Aigües de Barcelona, Empresa metropolitana de gestió del Cicle Integral de l'Aigua, S.A. (en endavant AGBAR).

Actualment, existeix una canonada situada al nord de la carretera BP-1413 que transporta l'aigua provinent de la riera de Sant Cugat, que està previst substituir-la per una canonada de Ø800 de transport d'aigües públiques de Ter-Llobregat.

## **2.5. POUS D'ABASTIMENT D'AIGUA I CANONADES**

Existeixen a l'àmbit d'estudi diversos pous d'abastiment d'aigua freàtica els quals estan connectats a una bassa de reg. Tanmateix aquests pous estan previstos dins concessió amb l'ajuntament per al reg de zones verdes.

## **3. SERVEIS AFECTATS**

### **3.1. AFECCIONS A XARXA ELÈCTRICA**

La xarxa de mitja tensió de 25kV es veu afectada per la ubicació de la nova bassa de laminació. Podem diferenciar-ne dos tipus d'afeccions diferents:

La línia aèria general (amb orientació SO-NE) s'haurà de desplaçar al llarg de 335m. Aquesta reubicació comportarà la substitució de quatre suports de fusta per quatre noves torres elèctriques ubicades més al sud, situant-se al peu dels nous talussos projectats, resultant un nou tram de 340m.

D'altra banda, la línia aèria de derivació cap a l'estació transformadora existent se soterrarà i se'n modificarà el traçat. S'hauran de retirar els 114m de línia existent i instal·lar una nova línia soterrada que resseguirà al llarg d'uns 140m la coronació de la mota projectada al límit de la bassa.

La valoració econòmica de les modificacions projectades a la xarxa elèctrica es troben incloses de manera detallada al pressupost d'execució material.

Pel que fa a la xarxa de baixa tensió de 400V de l'enllumenat, s'ha previst al pressupost d'execució material una partida alçada a justificar per a la disposició de serveis per realitzar una futura connexió a la xarxa d'enllumenat a la zona 10 (Mirador) quan s'executi aquella fase d'urbanització.

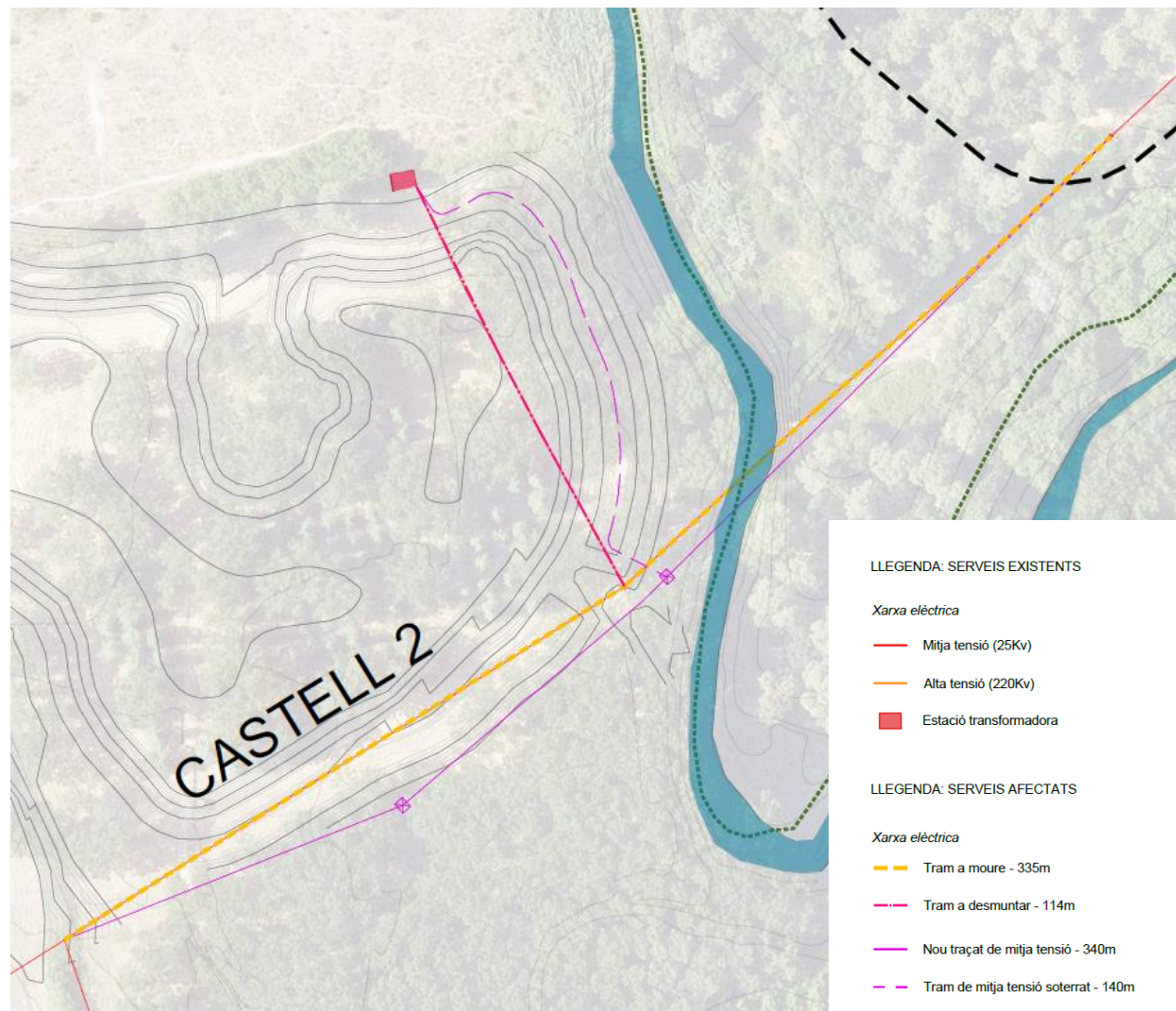


Figura 2. Desviament i reposició de xarxa elèctrica

### 3.2. AFECCIONS A LA XARXA DE SANEJAMENT

Els col·lectors d'aigües residuals projectats al present projecte de Restauració ambiental de l'àmbit de Can Costa a l'espai funcional de la riera de Sant Cugat al PDU del Parc de l'Alba a Cerdanyola del Vallès recolliran les aigües residuals procedents dels nous habitatges i infraestructures del sector de Can Costa, al sud de la carretera BP-1413 i entre el meandre de Can Codonyers i el Torrent de Sant Marçal. La connexió amb el col·lector de l'AMB es realitzarà al pou MN-04-00-PR-127, la solera del qual es troba a la cota 79,76 msnm. Fins aquest punt el traçat del nou col·lector discorrerà de manera aproximadament paral·lela tal i com s'indica als plànols de projecte.

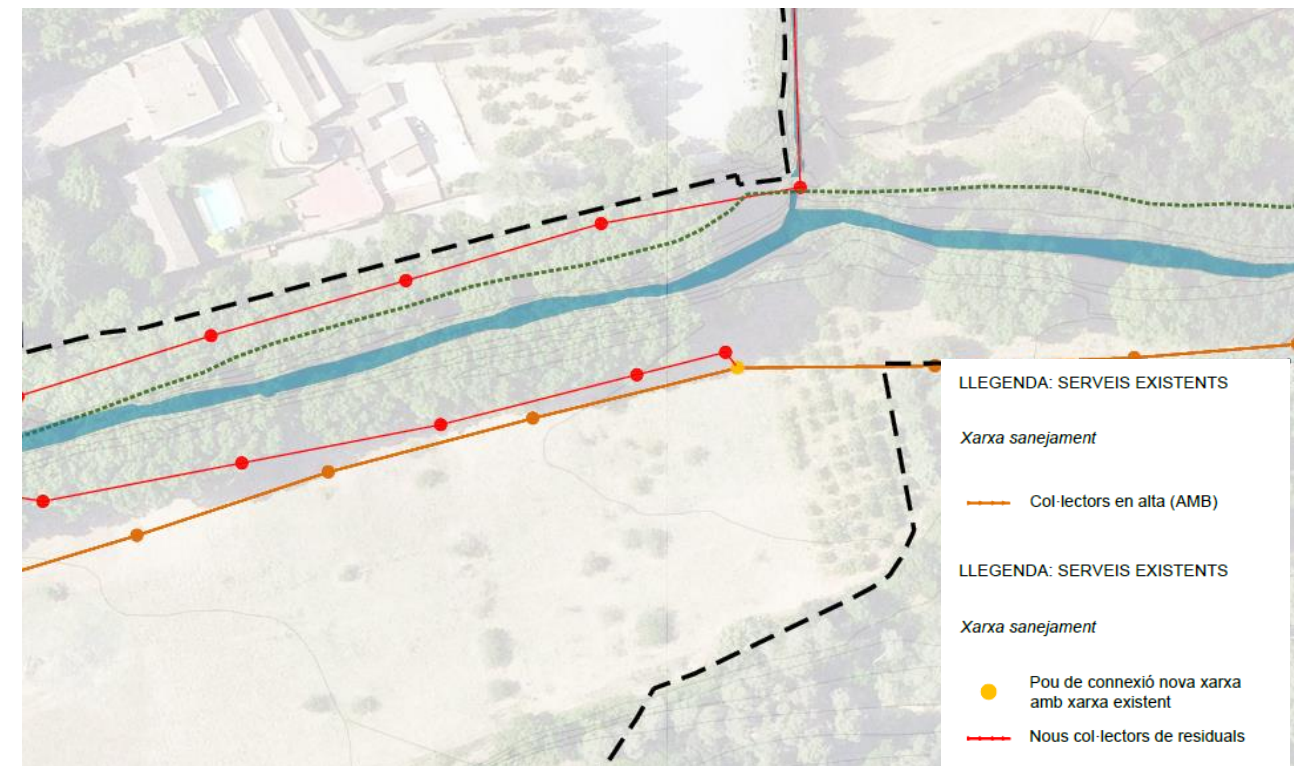


Figura 3. Punt de connexió entre la nova xarxa de residuals i el col·lector en alta de l'AMB

S'instal·larà un pou de registre auxiliar que permetrà el canvi de direcció a l'orientació perpendicular al col·lector de l'AMB per tal de connectar amb el pou de connexió esmentat.

L'entrada al pou existent es farà perforant la paret del pou, fent passar el tub i segellant l'obertura posteriorment. La figura següent mostra la disposició dels elements en el punt de connexió.

Les actuacions de connexió de la nova xarxa de recollida d'aigües residuals amb la xarxa de sanejament actual, així com la definició d'aquesta es troben detallades a l'Annex núm.8 Col·lector residuals.

La valoració econòmica de les modificacions projectades a la xarxa de sanejament es troben incloses de manera detallada al pressupost d'execució material.

### 3.3. AFECCIONS A LA XARXA DE GAS

A priori, les actuacions projectades no comporten cap afecció a la xarxa de gas.



No obstant, a la zona 1 (meandre de Can Codonyers) el traçat de la xarxa de gas APA-36 discorre molt propera al marge de la llera i a les zones 9 (Sant Marçal) i 10 (mirador) es troba per sota de les actuacions projectades.

No es disposa de dades precises en quant a la fondària de la canalització d'altra pressió perquè és variable. Tot i així, no es preveu interferir-hi perquè aquest tipus de canonades (alta pressió) solen anar més profundes (1,5-3,00 metres). Per tal d'efectuar els treballs amb la deguda seguretat, s'han previst al pressupost d'execució material l'execució diverses cales de reconeixement per localitzar la ubicació concreta d'aquest servei.

### 3.4. AFECCIONS A XARXA D'AIGUA POTABLE

Les actuacions projectades no comporten cap afecció a la xarxa d'aigua potable.

No obstant, s'ha previst una partida alçada a justificar al pressupost d'execució material per a la disposició de serveis per realitzar una futura connexió a la xarxa d'aigua potable a la zona 10 (Mirador).

### 3.5. AFECCIONS ALS POUS D'ABASTIMENT D'AIGUA I CANONADES

Les actuacions projectades a la bassa de laminació comporten l'afecció al pou existent "Can Codonyès 2" i a les respectives canonades de connexió entre els pous existents fins a la bassa de reg situada a la zona 5 Agrícola.

La localització del pou "Can Codonyès 2" coincideix amb el marge sud de la bassa de laminació projectada. Per tant, aquest pou haurà de ser segellat segons els criteris establerts per l'Agència Catalana de l'Aigua, tal i com es descriu de manera detallada a l'Annex 5 Treballs previs.

Pel que fa a l'afecció a les canonades existents, s'hauran de suprimir els 140m de canonades existents entre els pous 1 i 2 de Can Codonyers, així com un tram d'uns 15m aigües avall. Per tal de minimitzar l'afecció sobre la vegetació existent, s'ha considerat adient no desmantellar el tram de canonada restant existent fins la nova connexió.

En quant a la reposició d'aquests serveis afectats, s'haurà de construir un nou tram soterrat d'uns 295m. El traçat d'aquestes noves canonades haurà de resseguir inicialment el peu de talús de les noves motes projectades al límit de la bassa, creuant el sobreexidor, i seguirà aigües avall fins a trobar-se amb la canonada existent. Cal destacar que per creuar el pas del sobreexidor de la bassa serà necessari construir-hi un tram sifonat.

La valoració econòmica de la demolició dels serveis existents i la reposició dels serveis afectats es troba inclosa de manera detallada al pressupost d'execució material.

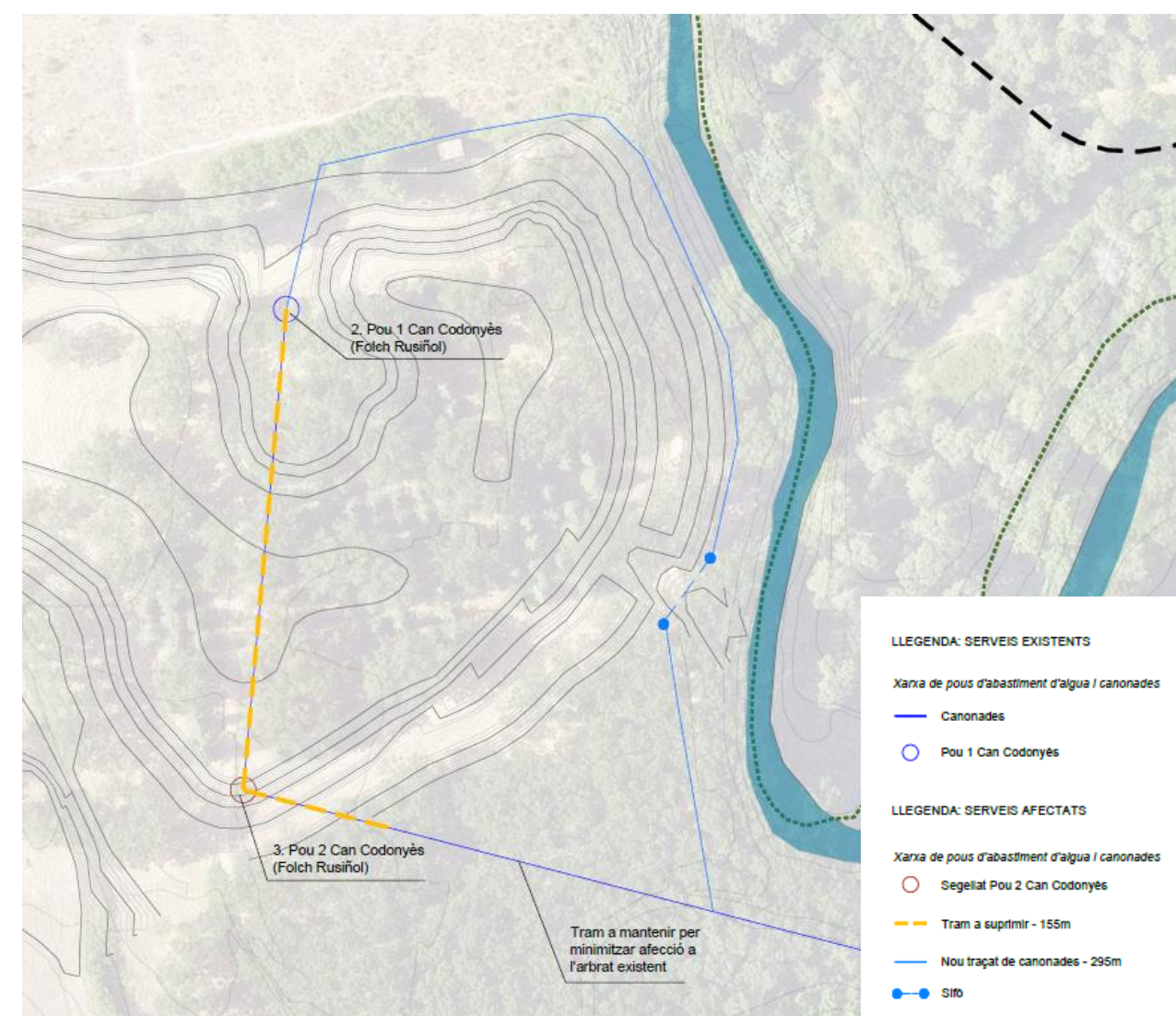


Figura 4. Desviament i reposició de canonades dels pous d'abastiment d'aigua