

PLEC DE PRESCRIPCIONS TÈCNIQUES

**Contextos geològics favorables a la presència de minerals crítics
a les Serralades Costeres Catalanes.**

EXPEDIENT: S-660-24 (ICGC-2024-48)

Parc de Montjuïc
08038 Barcelona
Tel. (34) 93 567 15 00
Fax (34) 93 567 15 67
icgc@icgc.cat
www.icgc.cat

1 INTRODUCCIÓ

L'Institut Cartogràfic i Geològic de Catalunya (ICGC), entitat de dret públic de la Generalitat de Catalunya adscrita al Departament de Territori, du a terme tasques d'adquisició i elaboració d'informació geològica. En aquest sentit, l'ICGC està desenvolupant els treballs necessaris per obtenir informació de contextos geològics favorables a la presència de minerals crítics en el territori de Catalunya.

Els minerals crítics són matèries primeres imprescindibles a l'actualitat, són necessàries per la tecnologia de energies verdes, tecnologia aeroespacial, ordinadors, telefonia, etc. El criticisme d'aquestes matèries bé donat per seu ús, i perquè l'explotació i distribució d'aquest minerals i per tant llur disponibilitat en el mercat, està controlada per Xina i Rússia.

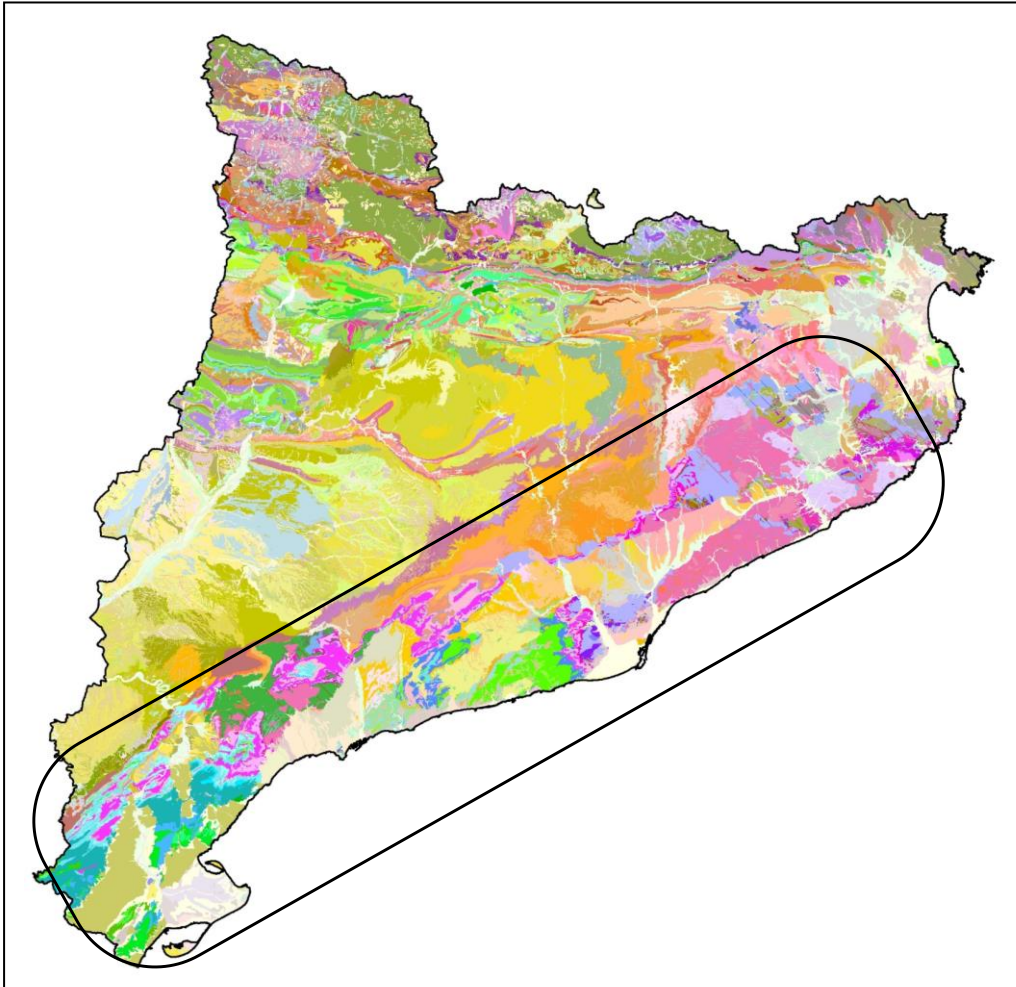
Per aquests motius, al març del 2023, la Comissió Europea va publicar una llista de 34 matèries primeres considerades com a crítiques. A més, també ha establert prioritats d'acció, cara a d'establir un marc per garantir un subministrament segur i sostenible d'aquestes matèries. La Unió Europea ha d'incrementar l'ús de les seues propis recursos geològics de matèries crítiques. L'objectiu és que, al 2030, el conjunt de països que integren la UE extraguin dins el territori de la Unió, les matèries primeres necessàries per produir, com a mínim, el 10% del consum intern de minerals crítics.

1. Antimoni	2. Terres rares lleugeres
3. Arsènic	4. Liti
5. Bauxita	6. Magnesi
7. Barita	8. Manganès
9. Beril·li	10. Grafit natural
11. Bismut	12. Níquel (grau de bateria)
13. Bor	14. Niobi
15. Cobalt	16. Fosforites
17. Carbó metal·lúrgic	18. Fòsfor
19. Coure	20. Metalls del grup del platí
21. Feldespat	22. Escandi
23. Fluorita	24. Silici (metall)
25. Gal·li	26. Estronci
27. Germani	28. Tàntal
29. Hafni	30. Titani (metall)
31. Heli	32. Tungstè
33. Terres rares pesades	34. Vanadi

Matèries primeres considerades com a crítiques segons la Comissió Europea

2 OBJECTE DEL CONTRACTE

Seguint les recomanacions de la Comissió Europea, sobre matèries primeres crítiques, l'objecte del present contracte és realitzar l'anàlisi dels contextos geològics favorables a la presència de minerals crítics de tot l'àmbit de les Serralades Costeres Catalanes, des de Begur fins al Massís dels Ports.



Zona de treball del present contracte

El treball ha d'incloure els diferents contextos geològics generador de minerals crítics situats en roques del Paleozoic i del Mesozoic. Es farà especial atenció en estructures mineralitzadores com poden ser falles, encavalcaments o discordances. Les roques de les fosses neògenes i del Paleogen del marge est de les Serralades, que tinguin mineralitzacions susceptibles de tenir minerals crítics, també seran objecte d'aquest treball.

3 TREBALLS A REALITZAR

A grans trets, els treballs consisteixen en realitzar un inventari de jaciments o indicis de tot el conjunt de les serralades costeres a la fi d'establir o diferenciar els diferents contextos geològics que han propiciat la gènesi, en la zona de treball, de matèries primeres considerades com a crítiques per la Comissió Europea (matèries especificades a l'apartat 1 d'aquest plec d'Especificacions Tècniques).

L'inventari ha de ser exhaustiu, ha de ser en format base dades (Excel, Access, o altres) i ha de contenir com, a mínim, els camps especificats en el capítol 4 d'aquest Plec.

Els diferents indicis i/o jaciments, tenint en compte, les paragènesis minerals i la geologia i estructura, local o de conjunt, s'han d'agrupar segons els diferents contextos geològics que han afavorit llur formació.

Si es necessari, es realitzaran anàlisis o bé estudis petrogràfics amb llum transmesa o reflectida.

Tant per la realització de l'inventari, com per la caracterització dels contextos geològics serà necessari efectuar un buidat complet de tota la bibliografia de la zona (bibliografia antiga i recent), relacionada amb la caracterització i evolució geològica del sector i en temes de jaciments o mineria antiga, històrica o contemporània.

La informació generada en el treball es plasmarà en un informe i en un mapa de minerals crítics de les Serralades Costeres que derivarà de l'inventari i de les dades contingudes en l'informe.

4 MATERIAL A LLIURAR A L'ICGC

El treball constarà d'una memòria dels treballs realitzats, un inventari de les zones amb presència de minerals crítics i un mapa, degudament simbolitzat, on hi consti la situació i la classificació de les mineralització i dels diferents contextos relacionats amb la gènesi de minerals crítics.

La memòria estarà ben il·lustrada des del punt de vista gràfic (figures, taules i fotografies), i com a mínim tindrà els següents apartats o capítols:

- Capítol introductori sobre la metodologia seguida durant la realització de treball

- Capítol de situació geològica general de les Serralades Costeres focalitzat a contextos favorables a la presència de minerals crítics
- Capítol on, els diferents jaciment o indicis de matèries crítiques, s'agrupin en funció del seu context geològic de formació
- Capítol de reflexions o consideracions finals sobre treballs futurs a realitzar en la zona de l'àmbit del treball en relació a minerals crítics
- Capítol de referències o treballs utilitzats per la realització del treball

L'inventari de les zones amb minerals crítics serà en format base de dades (Excel, Access, etc) i contindrà els següents camps: coordenades ETRS89, tipus de minerals o associació mineral, roca o estructura encaixant, tipus de context geològic, edat de la mineralització (certa, incerta o aproximada), altres camps que es cregui oportú incorporar durant el transcurs del treball.

El mapa Consistirà en bolcar sobre la base de mapa geològic d'escala 250m, bona part de la informació de la informació continguda en la base de dades, la informació és mostrarà de forma simbolitzada seguint els estàndards de simbolització de mapes metal·lo genètics aplicat a minerals crítics.

5 SEGUIMENT I SUPERVISIÓ DELS TREBALLS

L'ICGC convocarà una reunió d'inici de la contractació, en la qual s'informarà a l'empresa adjudicatària de l'assignació de la persona responsable de fer el seguiment de les tasques a efectuar. Com a mínim, durant el desenvolupament del contracte es farà una reunió mensual sobre el terreny o de despatx. Quinze dies abans del lliurament final és farà una reunió de finalització del contracte.

Durant el període dels treballs hi haurà tantes reunions de seguiment, presencials o a distància, com siguin necessàries. Aquestes reunions podran ser convocades tant per l'ICGC com per l'empresa contractada.

Per cada reunió, es realitzarà una acta de seguiment que recollirà l'estat d'execució del treball i hi constaran les indicacions efectuades per part de l'ICGC i/o per l'empresa adjudicatària dels treballs, així com els compromisos acceptats per ambdues parts. L'acta

estarà signada per la persona encarregada de fer el seguiment per part de l'ICGC i per la persona responsable del contracte per part de l'empresa adjudicatària.

6 TERMINI DE LLIURAMENT

L'empresa adjudicatària haurà de lliurar els treballs a l'ICGC, com a màxim, en data 31 de desembre de 2024.

Si en arribar al termini total o parcial, l'empresa adjudicatària incorregués en demora per causes que se li puguin imputar, caldrà aplicar el règim de penalitats previst en la clàusula vint-i-vuitena del PCA.

7 VALORACIÓ ECONÒMICA I FACTURACIÓ

El pressupost base de licitació del present contracte és de 84.696,61 € i es desglossa de la manera següent:

Pressupost.	69.997,20 €
Import total de l'IVA (21%)	14.669,41 €
Pressupost base de licitació (IVA inclòs)	84.696,61 €

La quantitat anterior serà abonada per l'ICGC, contra presentació de la factura, dins els terminis legals corresponents amb el lliurament de tota la informació prevista en aquest PPT, prèvia validació i acceptació dels resultats per part de l'ICGC.

La factura haurà de tenir un únic detall o concepte que coincidirà amb l'establert en el plec de clàusules administratives, és a dir: "Contextos geològics favorables a la presència de minerals crítics a les Serralades Costeres Catalanes" i, per l'import d'adjudicació.

Les entitats recollides a l'article 4 de la Llei 25/2013, de 27 de desembre, d'impuls de la factura electrònica i creació del registre comptable de factures del Sector Públic, tindran l'obligació de lliurar la factura que hagin expedit pels treballs realitzats per mitjans electrònics, d'acord amb l'establert a l'apartat trenta-unena del plec de clàusules administratives.

En la **facturació electrònica** s'ha de fer constar el codi A09024763 als camps òrgan gestor, unitat tramitadora i oficina comptable (Llei 25/2013).

Les dades fiscals de l'Institut que han de constar a la factura són les següents:

- **INSTITUT CARTOGRÀFIC I GEOLÒGIC DE CATALUNYA**
Parc de Montjuïc s/n
08038 Barcelona
NIF: Q0801980D

La Directora de l'ICGC

Miriam Moysset i Gil
P.D. 2 d'abril de 2014 (DOGC núm. 6601, de 10 d'abril de 2014)