



PLEC DE PRESCRIPCIONS TÈCNIQUES QUE HAN DE REGIR LA  
CONCESSIÓ DEMANIAL PER LA INSTAL·LACIÓ, MANTENIMENT I  
EXPLOTACIÓ D'ESTACIONS DE RECÀRREGA DE VEHICLES ELÈCTRICS  
AL MUNICIPI D'ALELLA (X2022002249)

<b>1. ANTECEDENTS</b> .....	<b>1</b>
<b>2. OBJECTE DE LA CONCESSIÓ</b> .....	<b>3</b>
<b>3. EMPLAÇAMENTS</b> .....	<b>3</b>
<b>4. CARACTERÍSTIQUES TÈCNIQUES MÍNIMES DELS EQUIPS</b> .....	<b>5</b>
<b>5. CARACTERÍSTIQUES CONSTRUCTIVES</b> .....	<b>6</b>
<b>6. TEMPORALITAT I HORARI DEL SERVEI</b> .....	<b>8</b>
<b>7. DESMUNTATGE DEL CARREGADOR ACTUAL</b> .....	<b>8</b>
<b>8. CONDICIONS DE LA PRESTACIÓ</b> .....	<b>8</b>
<b>9. PROJECTE D'INSTAL·LACIÓ I DIRECCIÓ DE LES OBRES</b> .....	<b>9</b>
<b>10. PROVISIÓ DE SERVEI</b> .....	<b>10</b>
<b>11. PERSONAL</b> .....	<b>10</b>
<b>12. MESURES DE SEGURETAT I SALUT EN EL TREBALL</b> .....	<b>12</b>
<b>13. DEURES I OBLIGACIONS DEL CONCESSIONARI</b> .....	<b>12</b>
<b>14. REVERSIÓ</b> .....	<b>13</b>
<b>15. FALTES</b> .....	<b>14</b>
<b>16. RENOVACIÓ DELS EQUIPS</b> .....	<b>15</b>
<b>17. ORIGEN DE L'ELECTRICITAT</b> .....	<b>15</b>

## **1. ANTECEDENTS**

A l'octubre del 2018 es va redactar un Pla de mobilitat elèctrica pel municipi d'Alella per l'estratègia de la implementació d'infraestructures de recàrrega per a vehicles elèctrics en el municipi, un estudi focalitzat en desenvolupar un pla d'infraestructures de recàrrega en el municipi d'Alella. L'estudi es va emmarcar dins del Catàleg de Serveis que la Diputació de Barcelona ofereix a tots els municipis de la província. En concret, es tractava d'un servei en què s'assessora i es fa un planteig d'un pla d'infraestructures per la recàrrega de vehicles elèctrics en el municipi. Els municipis,



com moltes altres instàncies públiques del país, són esperonats a fer accions en favor de la Mobilitat Elèctrica, ja sigui perquè hi ha polítiques de país que ho fomenten o ja sigui perquè el ciutadà de peu pressiona a la instància municipal a tenir en compte aquesta mobilitat en el municipi. L'estudi que es va redactar és una eina de treball perquè els responsables municipals puguin adquirir uns coneixements bàsics del vehicle elèctric i perquè puguin crear un raonament o criteri assenyat, propositiu i acord amb el territori que tutelien.

A continuació es recull a tot un conjunt de terminologies molt bàsiques:

El vehicle elèctric: Entenem per vehicle elèctric aquell que emmagatzema energia elèctrica a bord mitjançant bateries o altres tipus de sistemes d'acumulació i que efectua la seva tracció a les rodes motrius a partir d'almenys un motor elèctric. Per acumular l'energia a bord necessita endollar-se a la xarxa elèctrica i per circular per la Via Pública disposa d'un permís de circulació. Per tant, estem parlant de ciclomotors, motocicletes, turismes, camions de menys de 3500 kg, camions de més de 3500 kg i autobusos. Però actualment la tecnologia de la Mobilitat Elèctrica no pot oferir camions de més de 3500 kg i autobusos de forma satisfactòria. Així que en aquest estudi ens centrarem en la possible substitució de vehicles que van des de ciclomotors fins a camions o furgonetes de menys de 3500 kg. Queden exclosos també en aquest concepte les bicicletes elèctriques perquè no disposen de permís de circulació i els vehicles híbrids que no tenen la possibilitat d'endollar-se a la xarxa elèctrica (els híbrids endollables si que són inclosos).

Estació de recàrrega per a VE: Definició: Una estació de recàrrega per a VE correspon a una escomesa elèctrica. Correspon a un número de CUPS (Codi unificat de punt de subministrament) de la companyia elèctrica. Observació: Una estació de recàrrega per a VE té connectat un o més equips de recàrrega.

Equip de recàrrega: Definició: Un equip de recàrrega és una tipologia de recàrrega concreta. Les tipologies més habituals de recàrrega són: lenta (fins a 3,6 kw), semi-ràpida (de 7,2 kw fins a 22 kw), ràpida (de 22 kw fins a 50 kw) i ultrarràpida (més de 50 kw). Observació: Cada equip pot estar dotat almenys d'un o més tipus de preses elèctriques.

Depenent de la capacitat de la bateria del vehicle elèctric, per cada tipus de recàrrega es triga més o menys temps en carregar completament una bateria. En el cas d'una motocicleta elèctrica, amb una recàrrega lenta, es pot necessitar unes 2 a 3 hores. En el cas d'un turisme elèctric la recàrrega lenta fins a tenir la bateria plena pot durar entre 8 i 10 hores. Quan parlem de semi-ràpida, en el cas d'una motocicleta (poc habitual) el temps de recàrrega podria ser d'una hora, mentre que per turismes elèctrics entre 4 i 6 hores. Només amb la recàrrega ràpida els turismes elèctrics poden carregar la seva bateria completament en uns 30 minuts, aproximadament.



Preses elèctriques: Definició: Una presa elèctrica és un tipus de connector o endoll normalitzat amb el que endollem el vehicle per la recàrrega. Les preses normalitzades per la recàrrega de VE són: Schucko, Mennekes, (també dit sovint Tipus 2), CHAdeMo, Combo, i altres.

Servei de la recàrrega: Definició: Un "servei de la recàrrega" és una connexió elèctrica d'un vehicle a una estació de recàrrega. Durant aquest servei l'energia elèctrica (en kwh) s'emmagatzema a les bateries del vehicle perquè l'usuari pugui fer l'autonomia desitjada.

## 2. OBJECTE DE LA CONCESSIÓ

Constitueix l'objecte del present plec fixar les clàusules d'acord amb les que s'atorgarà, una concessió demanial per a la instal·lació, manteniment i explotació de tres (3) estacions de recàrrega: dues (2) de recàrrega semi ràpida AC de 22 kW per a dos (2) vehicles i una (1) ràpida DC de 50 kW per a dos (2) vehicles al municipi d'Alella i l'espai d'aparcament associat, de conformitat amb aquests plecs de clàusules tècniques i els plecs de clàusules administratives. La infraestructura haurà de complir com a mínim les especificacions tècniques que en present plec.

## 3. EMPLAÇAMENTS

S'identifiquen els següents emplaçaments per a la instal·lació de les estacions de recàrrega de vehicles elèctrics, amb una ocupació total estimada de 78,00 m2.

### 1.a) Aparcament situat al Carrer Miquel de Calderó.

Coordenades: 41.496154, 2.296772

Es tracta d'una zona d'aparcament situada al Carrer Miquel de Calderó. En aquest emplaçament es procedirà a la instal·lació d'una (1) estació de **recàrrega ràpida** per a dos (2) vehicles carregant a 50 kW.

La superfície estimada a ocupar és 26 m2 (2 places de càrrega de vehicles de 2,5x5m2 i 1 estació de càrrega de 1m2).



UBICACIÓ

A PEU DE CARRER DE L'EMPLAÇAMENT



1.b) Aparcament del giratori de Can Lleonart.

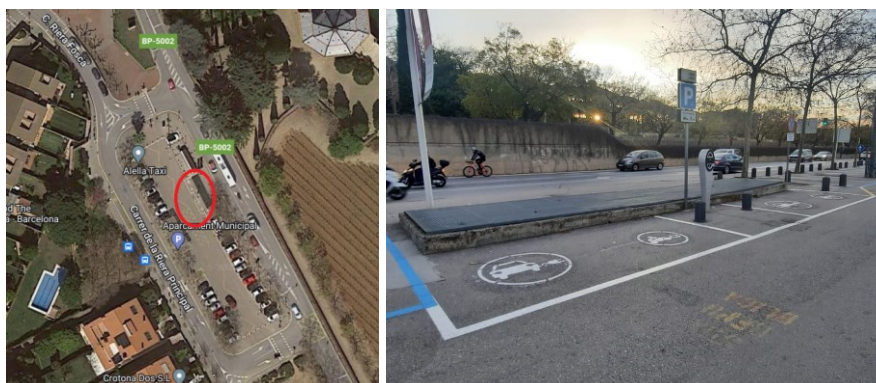
Coordenades: 41.491864, 2.295507

Es tracta d'una zona d'aparcament ubicada al giratori de Can Lleonart (entre la carretera BP-5002 i els carrer Riera Fosca i Riera Principal). En aquest emplaçament actualment existeix un carregador de vehicles de la marca Simon per a 2 vehicles. El carregador actual haurà de ser substituït per un de nou subministrat i instal·lat pel nou concessionari i haurà de tenir una escomesa nova i independent, havent-se de fer càrrec el concessionari del desmuntatge total de la instal·lació actual que quedarà en possessió de l'Ajuntament. En aquest emplaçament es procedirà a la instal·lació d'una (1) estació de **recàrrega semi ràpida** per a dos (2) vehicles carregant a 22 kW.

La superfície estimada a ocupar és 26 m<sup>2</sup> (2 places de càrrega de vehicles de 2,5x5m<sup>2</sup> i 1 estació de càrrega de 1m<sup>2</sup>).

UBICACIÓ

A PEU DE CARRER DE L'EMPLAÇAMENT





1.c) Zona d'aparcament a la Riera Principal davant la Plaça d'Antoni Pujades.

Coordenades: 41.490418, 2.296353

Es tracta de la zona d'aparcament existent a la Riera Principal, davant de la Plaça d'Antoni Pujades on existeix actualment una zona pavimentada de formigó destinada a la càrrega i descàrrega (ZCD). En aquest emplaçament es procedirà a la instal·lació d'una (1) estació de **recàrrega semi ràpida** per a dos (2) vehicles carregant a 22 kW.

La superfície estimada a ocupar és 26 m<sup>2</sup> (2 places de càrrega de vehicles de 2,5x5m<sup>2</sup> i 1 estació de càrrega 1m<sup>2</sup>).

FOTO AÈRIA UBICACIÓ

A PEU DE CARRER DE L'EMPLAÇAMENT



#### 4. CARACTERÍSTIQUES TÈCNIQUES MÍNIMES DELS EQUIPS

La instal·lació pel subministrament d'electricitat per a vehicles es realitzarà d'acord a les ITC-52 corresponents del Reglament Electrotècnic de Baixa Tensió i normativa associada en vigor i a les normes particulars de les diferents companyies distribuïdores d'energia elèctrica.

1. Les estacions de recàrrega **semi ràpida** compliran amb les determinacions tècniques mínimes següents:

- Tipus d'estació: Recàrrega semi ràpida de mode 3 (22 kW AC) (IEC 61851-1)  
Condicions ambientals: Temperatura: - 10° + 45 °C.
- Ubicació: Exterior.
- Normativa: REBT 2002 (RD 842/2002) ITC-BT-52.
- Normes europees amb marcat CE Normes específiques de Catalunya Normes particulars de companyia distribuïdora Freqüència: 50 Hz.
- FP generat: > 0.96.
- Càrrega: Tipus: MENNEKES AC.



- Capacitat de càrrega simultània: 2 vehicles a 11kW, 1 vehicle a 22kW Càrrega: Mode: 3 IEC 61851-1 MENNEKES.
- Connector: Tipus 2 (IEC6296) Potència: 22 kW Intensitat màxima: 32A AC Tensió: 400V AC Longitud mànega: sense mànega.
- Proteccions elèctriques: Proteccions Curtcircuits i sobrecàrregues Proteccions diferencial: SI – Autorearmables.
- Control d'aïllament.
- Limitacions TDH segons companyia distribuïdora Especificacions mecàniques mínimes: Evolvent: Poliuretà anti-vandàlic IP: >=IP54.
- IK: >=IK10.
- Idiomes mínims: Català, Castellà, Anglès i Francès.

2. Les estacions de **recàrrega ràpida** compliran amb les determinacions tècniques mínimes següents:

- Tipus d'estació: Recàrrega ràpida mode 4.
- Condicions ambientals: Temperatura: -10° + 45 °C Ubicació: Exterior Normativa: REBT 2002 (RD 842/2002) ITC-BT-52.
- Normes europees amb marcat CE Normes específiques de Catalunya Normes particulars de companyia distribuïdora Freqüència: 50 Hz.
- FP generat: > 0.96 Càrrega: Mode 4.
- Càrrega DC: Mode: 4 amb cables solidari a l'estació de recàrrega Connector AC: Tipus 2 (IEC6296).
- Mànegues DC: CHAdeMO (JEVS G105-1993) + CCS COMBO 2 (IEC 62196).
- Potència: 50 kW en DC.
- Tensió màx.: 400V AC / 480V CCS COMBO 2 / 500V CHAdeMO.
- Proteccions elèctriques: Proteccions Curtcircuits i sobrecàrregues.
- Proteccions diferencial: SI – Autorearmables.
- Control d'aïllament.
- Limitacions TDH segons companyia distribuïdora Especificacions mecàniques mínimes: Evolvent: Poliuretà anti-vandàlic IP: >=IP54.
- IK: >=IK10.
- Idiomes mínims: Català, Castellà, Anglès i Francès.

## 5. CARACTERÍSTIQUES CONSTRUCTIVES

Les tres zones de recàrrega de vehicles hauran d'estar correctament senyalitzades segons les indicacions de l'ajuntament (com a mínim amb les places d'estacionament amb el símbol de carregador elèctric i la senyalització vertical segons normativa). El



## AJUNTAMENT D'ALELLA

concessionari haurà d'executar al seu compte les obres necessàries per a la correcta senyalització. S'adjunta fotografia de model tipus:



Els terminals de recàrrega s'instal·laran ancorats al terra amb un base de formigó de mínim 0,5 cm de gruix i hauran d'estar degudament homologats i protegits per possibles cops dels vehicles a l'estacionar.

La instal·lació elèctrica haurà de complir les prescripcions del Reglament Electrònic de Baixa Tensió (REBT) i amb les següents condicions:

- S'haurà d'obtenir la necessària autorització de la companyia de subministrament elèctric.
- El concessionari haurà de realitzar les corresponents inspeccions i verificacions periòdiques assenyalades en el REBT, així com disposar de les corresponents inspeccions d'una ECA sense defectes.
- Si el mesurament de la presa de terra no es correspon amb la fixada en el REBT, haurà de realitzar-se per part del concessionari i al seu compte, les correccions pel seu compliment.

Materials i recobriments:

- La pintura del recobriments serà antigraffiti i aïllant elèctric.

Els equips de recàrrega, disposaran dels següents sistemes per evitar el robatori d'energia i el risc elèctric:

- L'estació de recàrrega haurà de preveure contactors per evitar que l'usuari pugui accedir a una presa de corrent energitzada, evitant d'aquesta manera qualsevol risc elèctric.
- Per evitar l'accés no autoritzat a la presa de corrent i/o robatori d'energia, els equips incorporaran un sistema de bloqueig de connectors.

Haurà de disposar d'indicador lluminós, d'una pantalla on constarà tota la informació que pugui precisar l'usuari i d'una alarma.



Els terminals de recàrrega hauran d'estar dotats d'un sistema de mesura que permeti mesurar i registrar cada recàrrega, amb els següents paràmetres:

- Energia activa (kWh).
- Tensió de sortida.
- Intensitat de sortida.
- Potència activa.
- Interval horari en el que es realitza la recàrrega.

Les mesures dels paràmetres que intervenen en la facturació del servei d'energia de recàrrega a l'usuari final es realitzaran mitjançant aparells de mesura degudament homologats i acreditats de conformitat amb la legislació metrològica en vigor. L'ajuntament podrà sol·licitar com a molt un cop l'any, si s'escau, una verificació dels comptadors a través d'un laboratori acreditat a compte del concessionari.

## **6. TEMPORALITAT I HORARI DEL SERVEI**

El servei que ofereixen els punts de recàrrega ràpida/semiràpida de vehicles elèctrics funcionarà 365 dies l'any, 24 h de forma ininterrompuda.

## **7. DESMUNTATGE DEL CARREGADOR ACTUAL**

En el cas de l'emplaçament 1.b) Aparcament del giratori de Can Lleonat (Coordenades: 41.491864, 2.295507), i atès que actualment existeix un carregador aquest s'haurà de substituir per un de nou subministrat i instal·lat pel nou concessionari i haurà de tenir una escomesa nova, si l'actual no es correcta o no compleix la normativa vigent, havent-se de fer càrrec el concessionari del desmuntatge total de la instal·lació actual que quedarà en possessió de l'Ajuntament.

## **8. CONDICIONS DE LA PRESTACIÓ**

La realització dels treballs s'atindrà a les especificacions del present Plec.

L'Ajuntament haurà d'autoritzar, prèviament a la seva col·locació, qualsevol logotip i / o missatge mostrat en les instal·lacions de recàrrega.

L'Ajuntament local gaudirà de la facultat d'inspeccionar l'espai públic objecte de concessió, per garantir que el mateix és usat d'acord amb els termes de la mateixa.

El concessionari realitzarà al seu risc i ventura la totalitat dels treballs definits en el present Plec en compliment de la concessió d'ús demanial i actuarà conforme les directrius del punt d'aquest plec: Drets i obligacions de les parts.





Totes les despeses relatives a la implantació, a les llicències necessàries, el funcionament, el manteniment (preventiu, correctiu i reglamentari) i la gestió de sistema aniran a càrrec de concessionari, incloses les despeses de conservació i manteniment de l'asfaltat de les places d'aparcament (inclosa la senyalització vertical). Igualment, aniran a càrrec del concessionari les despeses de neteja i manteniment estètic, així com el pagament de la factura elèctrica.

Així mateix, el concessionari també resta obligat a tenir els punts de recarrega en permanent adequació a les evolucions (tècniques, normatives, etc.) que puguin resultar d'aplicació, restant obligat a sufragar totes aquelles que s'hagin de dur a terme en el decurs de la concessió.

La concessió d'ús demanial no donarà dret tàcit al concessionari a perfilar-se com instal·lador únic d'infraestructura de recàrrega de vehicles elèctrics al municipi.

## **9. PROJECTE D'INSTAL·LACIÓ I DIRECCIÓ DE LES OBRES**

El concessionari haurà de presentar els diferents projectes d'obres (memòria, plànols, plec i pressupost), d'activitats i de legalització i tota aquella documentació que sigui necessària, amb la normativa vigent, per poder obtenir les llicències corresponents a l'Ajuntament i/o administracions competents, així com la preceptiva connexió per part de l'empresa de subministrament elèctric, en el termini màxim de 2 mesos. Tots els projectes i/o documentació es lliurarà en format PDF i en format editable.

Un cop obtingudes les llicències, autoritzacions necessàries i permís de connexió per part de l'empresa de subministrament elèctric els elements objecte de concessió seran instal·lats i posats en marxa en el termini màxim d'un mes. A l'acabar el termini d'un mes el concessionari haurà de presentar, en el termini màxim de dos mesos, un projecte as-built amb tota la documentació tècnica (memòria, plànols, situació per coordenades GPS referides a sistema ETRS-89, fitxes tècniques, manuals de funcionament, punt de connexió de la instal·lació elèctrica, legalitzacions, ...), en format PDF i en format editable.

Els treballs es realitzaran sota la supervisió dels serveis tècnics municipals de l'Ajuntament, corresponent la direcció de les obres al tècnic designat pel concessionari.

Per la seva banda, abans d'iniciar les obres d'instal·lació, i amb un mínim d'un mes d'antelació a l'inici de les mateixes, el concessionari designarà encarregat que serà el seu interlocutor davant l'Ajuntament i tindrà poder suficient per adoptar i executar les decisions que convingui. Aquest representant haurà d'estar permanentment localitzable i despatxar amb l'Ajuntament quan sigui requerit per a això. Així mateix, enviarà per registre d'entrada general amb periodicitat trimestral a l'Ajuntament una



estadística amb les dades relatives a la utilització del servei per a cada un dels equips de recàrrega (consums, incidències, avaries, etc., i altres circumstàncies que permetin millorar l'explotació de sistema gràcies al coneixement de dades d'aprofitament).

## 10. PROVISIÓ DE SERVEI

La presa de corrent estarà desactivada, i només s'activarà després d'una correcta identificació de l'usuari i després de comprovar que el vehicle està correctament connectat (segons condicions descrites a la norma IEC 61851).

En cas d'avaría, l'estació interromprà el procés iniciat per l'usuari i passarà a indicar la mateixa. Les avaries i/o incidències hauran de comunicar-se telemàticament en el moment que es detectin als serveis tècnics municipals de l'Ajuntament.

En cas de desconexió del cable, o al terminal o en el vehicle, s'ha de suspendre el procés de càrrega fins que l'usuari registrat torni a activar-la. En aquesta situació, el terminal mantindrà enclavat el connector del cable al terminal fins que aquest usuari torni a identificar-se i tanqui la sessió a fi d'evitar la sostracció del cable.

En cas de fi de càrrega, s'ha de suspendre el subministrament d'energia fins que s'iniciï un nou procés de càrrega. Mentre el terminal de recàrrega estigui en ús no es permetrà l'accés o ús de la presa de corrent a nous usuaris.

## 11. PERSONAL

El concessionari, com a únic empleador i responsable, exercirà la direcció i el control de les activitats d'aquest personal. Tot el personal que realitzi el servei dependrà únicament del concessionari a tots els efectes, sense que entre el personal i l'Ajuntament existeixi cap vincle de dependència funcional ni laboral.

El concessionari complirà envers els seus empleats amb la legislació i els convenis laborals que els siguin d'aplicació.

Sempre que se'l requereixi, el concessionari ha de facilitar tota la informació sobre el personal que realitza els serveis i identificar els responsables de cadascun dels treballs.

El concessionari haurà de respectar i fer respectar els aspectes següents:

- Senyalització i altres mesures accessòries de protecció dels seus empleats i dels ciutadans en general durant l'execució dels treballs.
- Els treballadors que efectuïn els treballs aniran equipats amb tot el material de seguretat necessari.



- El concessionari es responsabilitzarà de la cortesia dels seus empleats i haurà d'intervenir davant de qualsevol problema que poguessin ocasionar.

### **Encarregat del servei**

L'encarregat disposarà de **correu electrònic i d'un terminal de telefonia mòbil amb dades** per poder rebre correus electrònics. I assistirà sense excusa a les reunions a les quals se'l convidi per tractar els assumptes relatius al servei, sempre que la convocatòria s'hagi realitzat amb 24 hores d'antelació. L'encarregat serà l'únic interlocutor vàlid per a tots els assumptes relatius al servei, qui atindrà en tot moment els avisos i les indicacions que els serveis de l'Ajuntament consideri convenients.

L'encarregat ha de reunir les següents aptituds:

- Disposar d'experiència i formació en treballs a la via pública.
- Interès i predisposició per a la feina.
- Especial actitud positiva i disposició cap a la tasca que ha de desenvolupar.
- Capacitat organitzativa davant de situacions urgents i de gran acumulació de feina.
- Tracte correcte amb la ciutadania.
- Entendre correctament el català i el castellà.

Fora de l'horari habitual del servei, l'encarregat haurà d'estar localitzable per a qualsevol eventualitat. Quan no estigui disponible, ha de delegar aquesta funció en una altra persona, que es comunicarà a l'Ajuntament amb una antelació mínima de 48 hores per tal que hi doni el seu vistiplau.

### **Cortesia**

Els operaris hauran de mantenir una absoluta cortesia amb els ciutadans en general i personal de l'Ajuntament. És obligació del concessionari posar remei de manera immediata a qualsevol mal comportament dels seus operaris.

El concessionari ha de vetllar perquè en tot moment el servei transmeti al ciutadà una imatge totalment correcte en la seva gestió.

### **Operaris**

Els operaris han de complir les condicions següents:

- Han de ser persones responsables, amb sentit de l'organització.



- Han de tenir domini de si mateixes per poder fer front a qualsevol situació a la via pública i realitzar les tasques regulades pel servei i per les ordenances municipals corresponents.
- Han de donar un tracte adequat (educat, amable, cordial i eficaç) amb el ciutadà.

## **12. MESURES DE SEGURETAT I SALUT EN EL TREBALL**

Es compliran tots els requisits legals vigents sobre seguretat i salut en matèria laboral. Per fer els treballs caldrà prendre totes les mesures necessàries per evitar accidents laborals i complir la normativa de seguretat laboral. L'Ajuntament podrà obligar al concessionari a prendre qualsevol mesura de seguretat quan detecti que s'incompleix la normativa i no es farà responsable en cas d'haver-hi algun accident laboral per manca de mesures de seguretat.

El concessionari està obligat, de ser necessari, a senyalitzar amb indicadors reglamentaris, avisos de perill, precaució, etc., les zones d'actuació que interfereixen zones de circulació o de vianants.

El concessionari ha de presentar un pla de seguretat i higiene en el treball a la formalització del contracte, on es recullin les mesures a prendre en la prevenció de riscos laborals, segons l'establert en les normatives vigents, el qual serà d'obligat compliment per part del concessionari.

## **13. DEURES I OBLIGACIONS DEL CONCESSIONARI**

1. Les obres s'executaran per part del concessionari amb total indemnitat per l'Ajuntament amb estricta subjecció a les estipulacions contingudes en els plecs de clàusules administratives i tècniques i a la llicència que atorgui l'Ajuntament. Aniran al seu càrrec qualsevol modificació que sigui necessària per actualitzar-se a la legislació vigent d'instal·lacions elèctriques.
2. Realitzar al seu càrrec totes les obres d'adequació i instal·lació i escomeses necessàries a fi de deixar l'espai objecte de concessió en perfecte estat de funcionament, sota la supervisió dels serveis tècnics municipals i sens perjudici de sol·licitar i obtenir la llicència municipal d'obres i/o d'activitats que pugui correspondre. Igualment seran a càrrec del/la concessionari/a totes aquelles obres de modificació de les instal·lacions i escomeses que, si escau, siguin procedents, com també els aparells comptadors de subministraments. Així també, el concessionari de l'activitat serà responsable de conservar les instal·lacions en perfecte estat de conservació, manteniment, neteja, estètica, higiene i seguretat., i haurà de portar a terme totes les reparacions necessàries.
3. Així mateix, assumeix l'obligació de conservació i manteniment de les estructures instal·lades afectades per actes de vandalisme, accidents, inclemències climatològiques, transcurso del temps etc..., així com les despeses derivades del



manteniment integral de les instal·lacions objecte de la concessió. Així mateix també serà responsabilitat seva la neteja i manteniment de l'entorn del/s punts de recàrrega.

4. Mantenir netes i en bon estat les instal·lacions, així com la part del domini públic ocupat, i l'àrea que l'envolti, segons especifiqui l'Ajuntament en cada cas.
5. El concessionari serà responsable, durant l'execució del contracte, de tots els danys i perjudicis, directes o indirectes, que es puguin ocasionar a qualsevol persona, propietat o servei, públic o privat, com a conseqüència dels actes, omissions o negligències del personal a càrrec seu o dels seus subcontractistes o d'una organització deficient del servei objecte del contracte, havent de disposar de les corresponents pòlisses d'assegurances, i anant al seu càrrec les indemnització per danys i perjudicis que es puguin ocasionar.
6. El concessionari s'obliga a mantenir els elements objecte de concessió en perfecte estat de conservació, des del moment de la instal·lació fins a la seva finalització, anant a càrrec d'aquest la seguretat i custòdia.
7. El concessionari haurà de disposar d'un sistema electrònic de presentació de reclamacions i donar la corresponent resposta i serà el responsable del servei de cura als clients.
8. En el cas que s'observin deficiències en el funcionament de les estacions de recàrrega l'Ajuntament exigirà la seva immediata reparació i el termini de reparació estarà en funció de la incidència:
  - Per incidències electròniques 48 hores
  - Per incidències elèctriques 64 hores
  - Per incidències mecàniques 48 hores
  - Per incidències mecàniques en que sigui necessari reposar peces malmeses 64hores
9. Comunicar per escrit al responsable municipal del seguiment de la concessió qualsevol incidència en relació amb el funcionament del servei.

#### **14. REVERSIÓ**

Els béns i elements afectats al servei instal·lats inicialment es podran considerar obsolets al complir el termini del contracte. Per la qual cosa no revertiran a l'Ajuntament si així aquest ho considera, i hauran de ser retirats tot retornant l'espai utilitzat a l'estat inicial del contracte, o mantenint l'escomesa elèctrica si així ho desitja l'Ajuntament.



D'acord amb l'article 94 del Decret 336/1988, de 17 d'octubre, pel qual s'aprova el Reglament del patrimoni dels ens locals, la concessionària té l'obligació de conservar, reparar i realitzar les millores que siguin necessàries dels béns adscrits a la concessió.

Les millores que s'efectuïn se cedeixen en benefici dels béns sense que es pugui reclamar participació ni indemnització per aquestes, ni en el moment d'efectuar-les ni en el de la seva reversió a l'Ajuntament.

A aquest efecte, tres mesos abans de finalitzar el termini de la concessió, els Serveis Tècnics Municipals inspeccionaran l'estat en què es troben les instal·lacions i ordenaran, si s'escau, a la vista dels resultats de la inspecció tècnica, l'execució de les obres i treballs de reparació o reposició que hagin d'efectuar-se, que seran per compte de la concessionària d'acord amb allò establert a l'article 102 de la Llei 39/2015, d'1 d'octubre, del procediment administratiu comú de les administracions públiques, prèvia tramitació de l'expedient contradictori corresponent.

En aquest sentit en el moment de la primera ocupació de les instal·lacions per part de la concessionària, s'aixecarà acta on consti l'inventari i l'estat de conservació en que es troba la instal·lació i l'espai urbà en aquell moment.

En el moment en que es produeixi la reversió, o el rescab si fos el cas, també s'haurà d'aixecar acta on hi constarà l'inventari i l'estat de conservació de la instal·lació i de l'espai urbà en aquell moment.

El contingut d'aquestes actes es tindrà en compte a l'hora de les possibles indemnitzacions o responsabilitats a les que té dret o deure el concessionari en els casos de rescab o reversió.

### **15. FALTES**

Les infraccions o els incompliments de les clàusules contractuals que puguin cometre el concessionari es qualificaran com a faltes que podran ser molt greus, greus i lleus i seran:

#### Faltes molt greus:

- No complir el termini màxim de un mes per a la posada en marxa del servei un cop obtingudes les llicències, autoritzacions necessàries i permís de connexió per part de l'empresa de subministrament elèctric dels elements objecte de concessió (segons el punt 9 del present plec).
- Els elements instal·lats puguin ocasionar danys a les persones.
- Acumulació de més de tres faltes greus.

#### Faltes greus:



- No garantir la qualitat de la concessió.
- No pagar el cànon establert
- Tractar incorrectament als usuaris del servei.
- Irregularitats inadmissibles en la prestació del servei, d'acord amb les condicions fixades en el present plec de condicions.
- La prestació defectuosa o irregular del servei.
- Paralitzacions o interrupcions de la prestació del servei durant més d'una setmana, llevat de causa de força major
- Reiteració en la comissió de 2 faltes lleus.

Faltes lleus:

- Totes les altres no previstes anteriorment i que infringeixin d'alguna manera les condicions establertes en aquest plec, sempre que siguin en perjudici lleu del servei.

## **16. RENOVACIÓ DELS EQUIPS**

En la renovació d'equips s'admetrà la substitució d'equips de recàrrega semi ràpida per equips de recàrrega ràpida definits en l'apartat: Característiques tècniques mínimes dels equips de recàrrega, del present plec.

Si durant la vigència del contracte hi ha l'oportunitat d'instal·lar equips d'una tecnologia més moderna, es podrà fer sota autorització expressa de l'Ajuntament, i en tot cas haurà de ser per equips de prestacions superiors als equips oferts en la licitació.

## **17. ORIGEN DE L'ELECTRICITAT**

L'electricitat subministrada haurà de ser d'origen renovable certificada.

Document signat electrònicament

L'Enginyer coordinador de SERVEIS MUNICIPALS i OBRES PÚBLIQUES