



*Plec de prescripcions tècniques per a la contractació de
serveis de seguiment i control de la gestió de les
llicències metropolitanes temporals d'ús comú especial
del domini públic per a l'estacionament de ciclomotors i
motocicletes d'ús compartit*

Índex

1	Objecte de la contractació	3
2	Context i necessitat de la contractació	3
3	Abast i àmbit territorial.....	5
4	Descripció del servei.....	6
5	Equip de treball	11
6	Metodologia de treball.....	12
7	Eines tecnològiques de treball	13
8	Lloc d'execució del contracte	14
9	Règim econòmic.....	14

1 Objecte de la contractació

L'objecte de la present contractació és el de proveir a AMB Informació i Serveis, S.A. (en endavant, AMB Informació) d'una assistència tècnica externa per realitzar el seguiment i control del compliment dels requisits de les llicències metropolitanes temporals d'ús comú especial del domini públic, per a l'estacionament de ciclomotors i motocicletes d'ús compartit en règim d'explotació econòmica en l'àmbit metropolità.

Concretament, s'hauran de realitzar tasques continuades de seguiment i control que permetin recollir les dades necessàries per a la seva posterior anàlisi, així com tasques de visualització i control per a resoldre incidències o incompliments puntuals respecte de les previsions contingudes a les llicències esmentades. Per tant, el seguiment i control principalment consistiran en verificar que les destinatàries de les llicències ajusten la seva activitat a les respectives prescripcions que allà es descriuen. En cas d'incompliment, caldrà elaborar informes amb les evidències segons es descriurà en el present plec.

2 Context i necessitat de la contractació

L'oferta de vehicles de mobilitat compartida representa una estratègia innovadora que facilita mitjans de transport a la ciutadania, en qualsevol moment i en qualsevol lloc de l'entorn urbà, sense que s'hagi d'invertir en la compra d'un vehicle, ni en la compra o lloguer d'un espai on estacionar-lo. En un servei de mobilitat compartida, la persona que l'utilitza paga en funció de l'ús que en fa (per temps, per quilòmetres, etcètera).

Amb l'objectiu d'assolir un model de mobilitat sostenible, la mobilitat compartida presenta avantatges importants per a les metròpolis:

- Disminuir la necessitat de propietat i ús de vehicles privats d'ús individual, mirant de reduir així la flota de vehicles.
- Afavorir mitjans de transport alternatius: desplaçaments a peu, en bicicleta, en transport públic, etc.
- Reduir el trànsit a les vies urbanes i l'espai dedicat a l'estacionament de vehicles (als edificis i a la via pública), com a conseqüència de la menor quantitat i ús de vehicles privats.
- Alliberar la ciutadania d'una important inversió en un vehicle privat, sense perjudicar les seves opcions de mobilitat.

El Pla metropolità de mobilitat urbana (PMMU), aprovat definitivament el 27 d'octubre de 2020 pel Consell Metropolità de l'Àrea Metropolitana de Barcelona (AMB), valora positivament la mobilitat compartida per l'aportació potencial a la sostenibilitat de la mobilitat metropolitana. Així, a l'Acord de Govern de l'AMB per al mandat 2019-2023, signat el 25 de juliol del 2019, es va recollir l'impuls decidit a l'atorgament de llicències per a vehicles de mobilitat compartida.

El primer pas per a aquest impuls ha estat la signatura de convenis de col·laboració i delegació de competències per part d'alguns ajuntaments metropolitans i l'AMB, amb l'objectiu de fer

efectiu el lideratge de l'AMB quant a la regulació i gestió de les llicències d'aprofitament especial del domini públic per a l'estacionament de vehicles de categoria d'homologació tipus L (motocicletes i ciclomotors) d'ús compartit, el qual consta reflectit a les "Bases per a l'atorgament i la gestió de les llicències metropolitanes temporals d'ús comú especial del domini públic per a l'estacionament de ciclomotors i motocicletes d'ús compartit en règim d'explotació econòmica a l'àmbit Llobregat-Barcelona-Besòs", aprovades definitivament el dia 2 de febrer de 2024 (publicació al Butlletí Oficial de la Província de Barcelona de 6 de març de 2024, mitjançant Anunci de l'Àrea Metropolitana de Barcelona de 4 de març de 2024). A continuació, s'indica l'enllaç d'accés al publicació de les Bases esmentades:

<https://bop.diba.cat/anuncio/3595686/aprovacio-definitiva-de-les-bases-reguladores-per-a-l-atorgament-i-la-gestio-de-les-licencies-metropolitanes-temporals-d-us-comu-especial-del-domini-public-per-a-l-estacionament-de-ciclomotors-i-motocicletes-d-us-compartit-en-regim-d-explotacio-economica-a-l-ambit-lobregat-barcelona-besos-versio-en-catala-i-castella-area-metropolitana-de-barcelona>

En virtut de les esmentades Bases, les llicències metropolitanes seran gestionades per l'AMB, qui les atorgarà, mitjançant una o varies convocatòries, a les persones físiques o jurídiques responsables de la seva explotació econòmica (en endavant, els titulars). Per tant, les persones a les quals s'atorgui cada llicència han de ser les mateixes que desenvolupin i es responsabilitzin de l'activitat operativa dels ciclomotors o motocicletes d'ús compartit associats a la llicència.

Cada llicència dona dret al titular a **explotar un nombre determinat de vehicles de mobilitat compartida (ciclomotors o motocicletes), amb unes determinades condicions operatives**. L'AMB, en el marc de la Comissió Tècnica definida en la base 52 de les Bases reguladores, podrà dur a terme un procés de revisió periòdic del nombre de vehicles associat a les llicències vigents en l'àmbit operatiu.

Doncs bé, la base 15 de les Bases Reguladores estableix que correspon a l'AMB dur a terme les actuacions adreçades a vetllar pel bon compliment de l'ús de les llicències per part dels titulars. No obstant, la **responsabilitat administrativa** dels possibles incompliments s'estableix en funció del tipus d'infracció:

- **Infraccions derivades de l'ús de les vies i dels espais públics:**
 - Es refereix a la circulació i l'estacionament dels vehicles de mobilitat compartida.
 - La responsabilitat serà de la persona que els condueixi (usuari/usuària).
 - Sanció a càrrec de les autoritats corresponents d'acord amb el règim d'infraccions i sancions inclòs a les ordenances municipals de circulació i estacionament o a la normativa vigent aplicable.

- **Infraccions comeses per vulneració de les condicions d'atorgament i gestió de la llicència:**
 - Poden comportar que l'AMB imposi sancions al titular de la llicència.
 - Cal la instrucció prèvia d'un expedient administratiu contradictori, sens perjudici de les sancions que li puguin ser imposades per l'incompliment de qualsevol altra normativa vigent amb el tràmit previst legalment.

El present plec farà referència al segon bloc indicat, de tal manera que correspondrà a l'AMB dur a terme les actuacions adreçades a vetllar pel bon compliment de l'ús de les llicències metropolitanes per part dels titulars i, en el seu cas, iniciar els procediments corresponents.

A tal efecte, serà AMB Informació i Serveis, com a ens instrumental de l'AMB, la responsable de la realització de les tasques de seguiment i control de l'operativa dels vehicles associats a les llicències metropolitanes, mitjançant tres fórmules:

- 1) La detecció in-situ o a peu de carrer del compliment del contingut de les llicències atorgades
- 2) La revisió de la informació publicada en les diferents aplicacions mòbils dels titulars de les llicències i a la plataforma de seguiment i control de la moto elèctrica compartida metropolitana
- 3) La realització d'informes de seguiment sobre qualsevol incompliment o incidència.

Es requereixen per tant, serveis de suport operatiu que, sota les directrius dels responsables d'AMB Informació, puguin programar i executar la monitorització i recull de dades de forma continuada, l'estat i identificació dels ciclomotors i les motocicletes, i, especialment, de la distribució territorial real en l'àmbit metropolità dels vehicles. Es fa necessària una actuació de control i seguiment per tal d'identificar possibles incompliments, recollir evidències i informar adequadament a l'AMB.

3 Abast i àmbit territorial

L'àmbit territorial d'aquest contracte correspon a l'àmbit operatiu de les llicències que s'atorguin en les corresponents convocatòries, el qual, en aquest moment, és l'establert a les Bases abans esmentades, format pels deu termes municipals metropolitans següents:

Àmbit Llobregat:

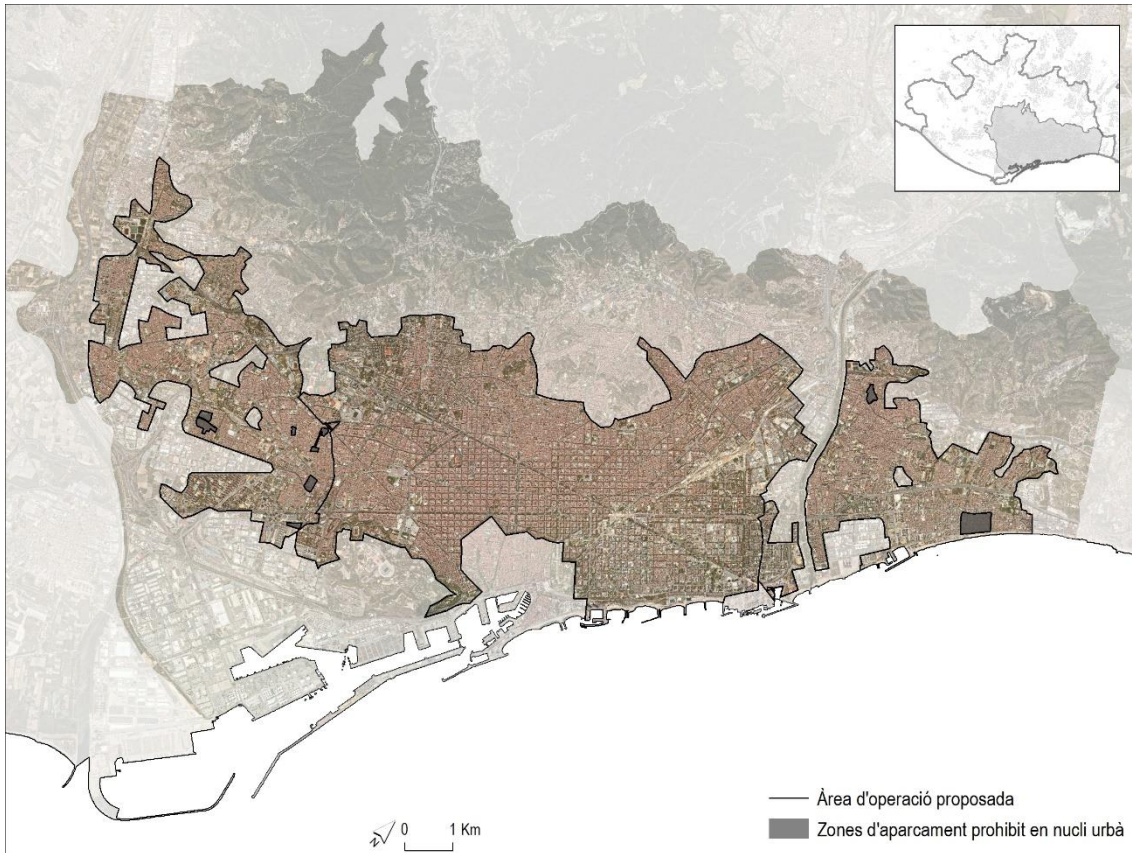
- L'Hospitalet de Llobregat
- Cornellà de Llobregat
- Esplugues de Llobregat
- Sant Joan Despí
- Sant Just Desvern
- Sant Feliu de Llobregat

Barcelona Ciutat

Àmbit Besòs:

- Badalona
- Santa Coloma de Gramenet
- Sant Adrià de Besòs

Com s'ha dit, les Bases delimiten un àrea de cobertura mínima en la qual es podran convocar les llicències i serà l'àmbit on el titular d'una llicència estarà obligat a operar i a desplegar la seva flota. El titular de la llicència no pot impedir, per cap mitjà, l'estacionament dels vehicles de la seva flota dins aquesta àrea de cobertura mínima. A continuació, es presenta el plànol de l'àrea de cobertura mínima i zones d'estacionament prohibit o restringit de l'àmbit Llobregat-Barcelona-Besòs, que hauran de donar compliment els titulars de les llicències de moto elèctrica compartida metropolitana.



L'àrea de cobertura mínima actual, podrà ampliar-se successivament als 36 municipis de l'AMB; en aquest cas, podrà ajustar-se l'àmbit del servei del present contracte als municipis en el que s'atorguin noves llicències metropolitanes de vehicles d'ús compartit.

D'acord amb les Bases, per tal de donar cobertura als deu municipis metropolitans de l'àmbit Llobregat-Barcelona-Besòs, es preveu la posada en marxa de fins a 15.000 ciclomotors o motocicletes d'ús compartit. Cada llicència tindrà associats un mínim de 1.250 vehicles cadascuna.

En la convocatòria o convocatòries per a l'atorgament de les llicències, s'indicaran els municipis d'entre els anteriors, que en cada fase s'incorporaran al procés de convocatòria i d'atorgament, en funció dels convenis de col·laboració i de delegació de competències signats entre els ajuntaments i l'AMB.

4 Descripció del servei

L'adjudicatari de la present licitació haurà de realitzar la monitorització de la gestió i execució de les llicències dels vehicles d'ús compartit per part dels respectius titulars. En aquest sentit, s'hauran de recopilar dades per a la seva anàlisi, seguiment, control i posterior elaboració d'informes de resultats, en base a les diverses evidències obtingudes i seguint el format i instruccions donades per AMB Informació.

De forma periòdica, s'han de revisar, segons les zones definides d'interès, els següents aspectes relacionats amb el contingut i la gestió de les llicències dins el marc de la present licitació; a títol enunciatiu no exhaustiu:

- Encaix de la informació en temps real dels vehicles de les zones analitzades entre (i) les dades informades pels operadors a l'AMB (base de dades moto compartida), (ii) la informació facilitada pels operadors als ciutadans i (iii) la informació real al carrer.
- Correcte desplegament territorial de la flota dels titulars en relació als requeriments de l'àmbit d'operació i de les zones d'estacionament prohibit o restringit.
- Adequada informació i funcionalitats disponibles a les aplicacions dels operadors a: condicions de l'alta dels usuaris, tarifes, informació de les zones d'estacionament permeses, etc.
- Pel que fa als vehicles: característiques tècniques, identificació corporativa metropolitana, etiqueta ambiental, etc.

Les tasques a realitzar per l'adjudicatari seran les següents:

1. Programació de les feines:

L'empresa adjudicatària d'aquesta licitació conjuntament amb la persona d'AMB Informació designada com a responsable del projecte, planificarà els calendaris i itineraris setmanals de seguiment i control per les zones amb especial atenció a:

- a. Zones més sensibles de massificació de cada municipi.
- b. Zones de prohibició.
- c. Avisos per alertes detectades pels sistemes de control de dades.
- d. Seguiment de correcció d'incompliments detectats.
- e. Casos de revocació de llicències, per assegurar que es retiren els vehicles de la via pública.

Es preveu realitzar:

a.- Tasques de seguiment i control regulars: Seguiment i control en les zones més sensibles, variant el dia i hora de setmana a setmana. De forma orientativa es preveu la realització d'una mitjana de tres jornades de recollida de dades i una jornada d'anàlisi, redacció d'informes i seguiment del servei setmanal.

- S'hauran de programar tasques de seguiment i control en dies de la setmana i horaris alterns.
- La planificació de les tasques de seguiment i control haurà de concretar el municipi, districte, barri, itinerari, tasques a realitzar, franja horària i calendari.

b.- Tasques de control d'emergència: ocasionalment, en cas de detecció o avís per un incompliment greu, el contractista haurà d'adaptar la planificació en un termini màxim de 24 hores. S'estimen dues intervencions d'emergència per mes.

Les jornades de treball es duran a terme en dia feiner, dissabte i/o festiu i en horari de matí, tarda i/o nit. Es preveu que un 85% de la feina es desenvolupi en dies feiners en horaris de matí o tarda i un 15% en dissabte, festiu o horari de nit.

2. Consulta del funcionament de les aplicacions de les empreses operadores de les llicències de vehicles d'ús compartit

A l'inici del contracte i de forma periòdica cada 12 mesos o quan s'incorporin nous titulars de llicències es requerirà realitzar el seguiment i control del funcionament de cada servei. Serà necessari realitzar el procediment d'alta i ús de les aplicacions APP AMB Mobilitat, SMOU i les de les empreses operadores, per tal de detectar incompliments de la normativa d'atorgament i gestió de llicències com ara:

- Procés de registre d'usuaris: documentació requerida, informació sobre el servei.
- Àmbit d'operació dels vehicles i possibilitats d'estacionament informades en les Apps.
- Tarifes.
- Operativa de reserva i ús dels vehicles.

Caldrà que l'adjudicatari elabori un informe per a cadascun dels possibles incompliments detectats.

3. Consulta d'ubicació en temps real de vehicles

La principal tasca a realitzar per l'adjudicatària serà la monitorització de la informació del posicionament en temps real dels vehicles a les zones analitzades, per tal de comprovar si coincideix la informació facilitada pels operadors de les llicències a la ciutadania amb la informació que aquells informen a l'AMB, en relació a l'oferta de vehicles real al carrer. S'hauran de realitzar les següents accions:

3.1 Consulta de dades digitals:

De forma regular i en diferents dies i franges horàries, es compararà la ubicació dels vehicles a les aplicacions dels titulars de les llicències i la informació que reporten a l'AMB. En cas de detectar vehicles que no estan correctament informats o bé incompleixen algun dels requeriments indicats en el encapçalament d'aquest apartat 4, serà necessari registrar l'evidència. Aquesta comprovació s'ha de realitzar a peu de carrer en la zona assignada.

Per realitzar les feines de seguiment i monitorització es disposarà de:

- **Plataforma de seguiment i control:** cadascun dels titulars de llicències compartides (operadors) resta obligat a facilitar a l'AMB les dades relatives al posicionament de tots el vehicles d'ús compartit associats a les llicències metropolitanes en temps real, minut a minut. Aquesta informació serà tractada per tal d'obtenir indicadors i avisos de possibles incompliments, especialment pel que fa al nombre total de vehicles en operació i a la distribució territorial d'aquests. També serà necessari que l'adjudicatari accedeixi a les aplicacions o webs que els titulars posen al servei dels seus usuaris.
- **Ubicació en temps real de cada vehicle informada a l'AMB:** es podrà consultar sobre plànol la ubicació dels vehicles informada per tots els titulars de llicències mitjançant l'App d'AMB Mobilitat o l'App de SMOU.

- **Consulta d'activitat per matrícula:** es facilitarà l'accés a una web que permetrà introduir una matrícula per tal de consultar l'activitat dels darrers minuts del vehicle informada a l'AMB.
- **Accés a les aplicacions de cada operador de les llicències d'ús de vehicles compartits:** l'adjudicatari tindrà accés a les aplicacions de cada titular-operador on podrà comprovar les condicions de registre i operació dels serveis així com la ubicació en temps real oferta a la ciutadania.

3.2 Seguiment, control i detecció a la via pública:

En cas de detectar indicis de que un vehicle en la zona analitzada no s'està informant correctament a l'AMB, s'ha de localitzar el vehicle al carrer i consultar la matrícula per detectar l'activitat informada a l'AMB dels darrers minuts. En cas d'identificar nombroses incoherències d'informació es prioritzarà la seva detecció i verificació en via pública.

En el seguiment, control i detecció a la via pública es podran trobar els següents comportaments que requereixen l'elaboració d'un informe amb indicació de la incidència per possible incompliment de la llicència :

- La matrícula no surt informada a la base de dades de l'AMB, vehicle sense llicència. Al consultar-la no es troba resposta.
- La matrícula existeix, però no reporta dades en temps real des de fa X temps.
- La matrícula surt informada, però ubicada en una zona diferent a la real o en un estat diferent al real (e.g., Forà de servei).
- El vehicle no està reportat a l'AMB ni tampoc a l'app de l'operador, però està identificat com a vehicle compartit de l'AMB.
- El vehicle està estacionat en zona d'estacionament prohibit o bé fora de l'àmbit d'operació.
- La identificació del vehicle amb els logotips indicats per l'AMB per al servei no és correcta.
- La higiene, estat de conservació o seguretat del vehicle és defectuosa.
- Qualsevol altre comportament que es pugui definir al llarg de la durada del contracte.

3.3 Obtenció d'evidències:

S'hauran de recollir imatges de totes les evidències detectades d'incompliments. Aquestes evidències poden incloure captures de pantalla de les aplicacions en diferents moments, fotografia dels vehicles on es pugui llegir correctament la matrícula i fotografia de l'entorn del vehicle on es pugui veure reflectit l'estacionament. Aquestes imatges hauran d'incloure a les metadades les dades de data i hora així com de geoposicionament del dispositiu mòbil.

Per protecció de dades s'haurà d'evitar que les imatges captin rostres de persones o altra informació de caràcter sensible, com per exemple, matrícules d'altres vehicles.

4. Comunicació d'informes d'incompliment:

En el cas de detectar incompliments s'haurà d'omplir i enviar un informe d'incompliment segons el format acordat entre AMB Informació i l'AMB que inclourà com a mínim les següents dades:

- Identificació de l'adjudicatari que elabora l'informe
- Data i hora
- Àmbit geogràfic d'actuació
- Identificació de l'operador titular del servei
- Descripció de l'incompliment
- Matrícula del vehicle (si aplica)
- Ubicació
- Evidències
- Altres anomalies trobades

És possible que al llarg de la durada del contracte AMB Informació faciliti un programari de monitorització que permeti realitzar la identificació de matrícules mitjançant reconeixement d'imatges, així com la possibilitat de generar un informe d'incompliment agregant imatges amb dades de geolocalització, data i hores vinculades.

5. Informes d'activitat

L'adjudicatari haurà d'informar regularment a AMB Informació i l'AMB del progrés del servei d'inspecció.

L'adjudicatària realitzarà informes de l'evolució del servei que incloguin els itineraris realitzats, les cerques realitzades a les apps dels operadors, les identificacions de vehicles realitzades i els informes d'incompliment enviats. També es comunicaran les incidències i propostes de millora per a properes deteccions. En aquest sentit, es proposa que l'adjudicatari lliuri a AMB Informació els següents informes:

- **Setmanalment**, un recull de l'activitat realitzada i de les principals incidències que s'han detectat durant la setmana en curs.
- **Mensualment**, les taules amb la totalitat dels resultats de l'activitat en taules o gràfiques visuals i un recull de les dades més destacables en un format de full de càlcul.
- **Anualment**, a finals d'any, un recull dels treballs duts a terme durant la totalitat de l'exercici. Estaran compostats de memòria explicativa, taules de resultats, gràfics explicatius incloent totes les dades analitzades i altres que l'adjudicatari consideri convenients.

Totes les dades de les accions realitzades, s'hauran de complimentar de forma estructurada amb els continguts mínims establerts en aquest plec, amb les característiques addicionals que l'empresa prestatària vulgui afegir. Es considera molt important la qualitat i precisió de les dades obtingudes.

Aquestes dades i resultats cal que siguin registrades de forma directa a un emmagatzematge compartit, per tal de poder disposar de les dades de les accions de verificació, monitorització i seguiment. AMB Informació facilitarà un espai d'emmagatzematge compartit per tal de fer custòdia d'aquesta informació.

Les taules i les bases de dades, juntament amb les imatges, hauran d'estar sempre disponibles per a la realització de treballs i anàlisi per part d'AMB Informació. La congruència de dades d'ubicació, data i hora entre les imatges registrades i les dades informades a les bases de dades i informes és fonamental. Aquest requeriment és imprescindible per tal d'assegurar la qualitat dels treballs realitzats.

La forma de recollir les dades i de registre de propostes d'incompliment pot canviar durant el període d'execució del contracte, donat que des d'AMB Informació es treballarà per a una futura integració dels processos de verificació i seguiment, amb els seus sistemes propis. Aquesta modificació de la metodologia i procediments, serà degudament comunicada i pactada amb l'empresa prestatària del servei.

Les dades gràfiques, fotografies i vídeos, seran registrats a les carpetes compartides per AMB Informació i l'empresa adjudicatària, en els formats i carpetes pactades. Aspectes com el format i la resolució de les imatges, el nom dels arxius, la ubicació dels mateixos (estructura de carpetes i sistema de compartició), etc., podran ser modificats al llarg de la durada del contracte en cas de considerar ser necessari.

Caldrà etiquetar les fotografies i carpetes tenint en compte la nomenclatura de les ordres de treball, per poder facilitar l'ordenació i localització del material recollit en cadascuna de les accions. Es pactaran els formats i nomenclatura un cop s'estableixi la metodologia de treball juntament amb l'empresa prestatària.

5 Equip de treball

Es requereix disposar d'un equip de professionals multidisciplinar, que tingui experiència (necessàriament en el cas dels perfils descrits en els apartats 1 i 2 següents i valorable en relació a la resta de l'equip) en el sector de la mobilitat i transport públic, així com en el recull i anàlisi de dades i en la realització de les tasques descrites, amb capacitat de respondre amb garanties a les necessitats de l'assistència objecte d'aquest contracte.

Els licitadors hauran de presentar un equip multi-disciplinar que, com a mínim, pugui cobrir les àrees de:

- Direcció i coordinació tècnica del servei objecte de la contractació.
- Equip de treball de camp.

L'equip assignat al projecte haurà d'estar compost com a mínim pels següents perfils i ha de complir, com a mínim, amb els següents requeriments:

1. Director del projecte:

S'encarregarà de la direcció i coordinació tècnica del servei objecte de la contractació. Haurà de tenir una experiència mínima de 3 anys en la coordinació del recull, anàlisi de dades i generació d'informes.

2. Equip de recollida i anàlisi de dades:

L'equip de recollida i anàlisi de dades farà el treball de recollida de dades tant al carrer com a les oficines (en cas consulta del funcionament de les aplicacions de les empreses operadores) i la posterior anàlisi i generació d'informes.

Les persones proposades hauran de dominar la llengua catalana i castellana (mínim Nivell B2 del Marc Comú Europeu de referència per a les llengües- MCERL) . Aquests coneixements es podran acreditar amb el corresponent títol oficial o amb una declaració responsable de que es compta amb aquest nivell de coneixements.

En el cas que, per qualsevol motiu, es proposi un canvi de les persones designades o aquestes no es puguin mantenir en les seves funcions, l'adjudicatari està obligat a comunicar-ho amb 15 dies d'antelació (excepte causes sobrevingudes que no depenen de la voluntat de la persona designada o de l'adjudicatari) exposant les raons i a proposar un o varis candidats amb un perfil professional i capacitat tècnica equivalent. La nova persona proposada haurà de ser expressament acceptada per AMB Informació.

El contractista haurà de disposar dels corresponents procediments per a substituir a les persones que prestin serveis objecte del contracte en supòsits d'absències i/o malalties, per tal de mantenir sempre el nombre de persones necessàries per a prestar el servei.

A partir dels resultats obtinguts i durant tot el temps de vigència del contracte, AMB Informació tindrà la potestat de demanar la modificació o canvi del personal assignat si considera que aquest no és adequat a les necessitats requerides.

6 Metodologia de treball

Per tal de vetllar per un òptim funcionament del servei, serà imprescindible l'estreta col·laboració entre AMB Informació, l'AMB i l'empresa adjudicatària, establint-se reunions presencials amb la periodicitat que es requereixi.

AMB Informació designarà un responsable de projecte que serà qui s'ocuparà de la comprovació, coordinació, planificació i vigilància de la correcta realització dels serveis contractats. Per complir amb aquests objectius, efectuarà les funcions de direcció i de supervisió mitjançant les verificacions corresponents.

L'adjudicatari proporcionarà, entre el seu propi personal, l'equip tècnic necessari per a la realització dels treballs aquí presentats i designarà al director de projecte, qui serà el seu responsable i l'interlocutor amb AMB Informació.

Es podran realitzar reunions en funció de les necessitats del projecte, en les quals es podrà requerir la participació d'un comitè de seguiment tècnic que estarà compost pels dos Responsables de projecte (el responsable de projecte proposat per AMB Informació i el director de projecte designat per l'adjudicatari) i dels membres de l'equip de treball que es considerin oportuns en cada moment. La principal funció d'aquestes reunions serà la de coordinar l'evolució del projecte i certificar l'entrega de la documentació corresponent.

La interlocució es realitzarà mitjançant el Director de Projecte de l'empresa adjudicatària i el recurs que presti el servei haurà de disposar dels mitjans i les eines pròpies que siguin idònies per a la correcta prestació del servei.

Per a la correcta execució i gestió dels serveis, serà necessària la convocatòria i coordinació de reunions de seguiment amb el Director de Projecte de l'adjudicatària amb la periodicitat prevista que s'indicarà, així com la presentació d'informes de seguiment setmanals i/o mensuals, juntament amb la corresponent facturació de les tasques realitzades.

Es plantegen reunions de seguiment i planificació:

- **Mensuals:** Es planificaran de manera detallada les tasques a dur a terme durant el mes següent i s'analitzaran les tasques executades i les dades recollides durant el mes anterior. S'analitzaran possibles correccions en els processos i procediments establerts.
- **Puntuals:** Per necessitats puntuals del servei, podran establir-se reunions per a tractar temes no previstos o seguiments a definir a partir de possibles interrupcions del servei, queixes de ciutadà.

Per a cada tasca específica encomanada, AMB Informació, juntament amb el contractista, establirà les pautes a seguir, així com l'establiment de terminis per a la consecució de la mateixa.

Tant els temps d'elaboració dels continguts així com les hores de dedicació estimades per a cada tasca/petició seran informats prèviament per part de l'adjudicatari i requeriran l'acceptació d'AMB Informació. AMB Informació es reserva el dret de realitzar actuacions de supervisió del servei en qualsevol moment i sense notificació prèvia per tal de controlar la qualitat de les tasques efectuades.

L'adjudicatari haurà d'entregar els informes amb la relació de les tasques desenvolupades així com els propis lliurables generats durant el període i annexant tota la documentació generada d'aquell període i que servirà de base a la factura a emetre pels serveis prestats.

Un cop finalitzats els seguiments previstos, l'adjudicatari haurà de guardar tant els informes com les dades en brut de forma estructurada en un període no superior a una setmana. AMB Informació facilitarà un espai d'emmagatzematge compartit amb l'adjudicatari per tal que l'adjudicatària deixi de forma ordenada tota la informació com a molt tard una setmana després de finalitzada l'activitat

7 Eines tecnològiques de treball

L'empresa adjudicatària haurà de disposar dels dispositius necessaris per realitzar les feines. Com a mínim serà necessari disposar de dos dispositius portàtils per realitzar les consultes d'ubicació de vehicles a les diferents aplicacions (operadors i AMB).

Per altra banda, l'adjudicatari haurà de detallar a l'oferta les propostes de documents i eines per a les següents actuacions:

- **Eina de registre d'informació** que s'utilitzarà per als diferents informes: Es valoraran propostes d'eines que permetin automatitzar la generació d'informes així com assegurar que es guarden de forma incorruptible les dades relacionades amb les evidències fotogràfiques (geoposicionament i data i hora).
- **Eina de planificació** de tasques i control d'execució de les mateixes (calendaris compartits, eines de seguiment de tasques,...).

La recollida de dades en una primera fase dependrà dels sistemes o eines que l'adjudicatari estableixi a la seva proposta, encara que AMB Informació, en qualsevol moment del contracte, podrà demanar la introducció de les dades a les seves pròpies aplicacions directament. Aquest

requeriment serà degudament comunicat amb antelació a l'empresa adjudicatària per tal de que pugui prendre les mesures oportunes.

8 Lloc d'execució del contracte

L'adjudicatari haurà d'executar les funcions descrites en aquest plec tècnic o al plec de clàusules particulars, a les seves pròpies dependències a excepció dels treballs de camp descrits a les diferents tasques associades. Aquest haurà de comptar amb tots els recursos materials per al bon funcionament del servei (inclosos ordinadors, telèfon, connexió a internet, materials documentals, etc.).

No obstant això, quan així es requereixi, es podrà acordar la celebració de reunions en les dependències d'AMB Informació o en qualsevol altre lloc dins de l'àrea metropolitana de Barcelona, entre el personal assignat al contracte per part del contractista i la Direcció o el Conseller Delegat d'AMB Informació, personal de l'AMB o qualsevol altre persona vinculada al contracte. Així mateix, també es podrà establir la celebració de reunions amb tercers fora de les dependències d'AMB Informació o del contractista.

9 Règim econòmic

La facturació del present contracte s'efectuarà mensualment, al llarg de la durada del contracte, l'últim dia de cada mes, en conformitat amb la proposta econòmica, a la baixa, resultant de l'oferta guanyadora, en funció de la dedicació horària durant el mes en qüestió i indicant amb prou detall els serveis realitzats.

La factura haurà de ser conformada per la Unitat encarregada del seguiment i execució del contracte per part d'AMB Informació. El seu pagament es realitzarà de conformitat amb el previst en el Plec de Clàusules Particulars.

Barcelona, a data de la signatura electrònica,

Ramon Pruneda Felip
Director Tècnic d'AMB Informació i Serveis, S.A.