



AEROPORTS PÚBLICS DE CATALUNYA, S.L.U.

PLEC DE PRESCRIPCIONS TÈCNIQUES PARTICULARS

DADES DE L'EXPEDIENT	
Codi d'expedient:	2024 LEDA CPUB SER 07
Títol de l'expedient:	Servei de seguiment i gestió de les mesures ambientals compensatòries de l'aeroport de Lleida-Alguaire
Data del document	Juny 2024
Validació del document:	Daniel Albalate del Sol President Aeroports Públics de Catalunya SLU <u>Signat electrònicament:</u>

**QUALSEVOL CONSULTA EN RELACIÓ A L'EXPEDIENT DE CONTRACTACIÓ HAURÀ DE REALITZAR-SE
OBLIGATÒRIAMENT PER ESCRIT A LA SEGÜENT ADREÇA DE CORREU ELECTRÒNIC:**

contractacio@aeroports.cat

1. OBJECTE DEL CONTRACTE I ABAST DEL SERVEI A PRESTAR

L'objecte del present Plec de Prescripcions tècniques Particulars (en endavant PPTP) és fixar les condicions que han de regir en la contractació de la Prestació del servei de seguiment i gestió de les mesures ambientals compensatòries de l'Aeroport de Lleida – Alguaire.

2. ANTECEDENTS,

La Declaració d'Impacte Ambiental del Pla Especial per a la Delimitació del Sòl de l'àmbit del futur aeroport d'Alguaire, aprovada per la Ponència Ambiental del Departament de Medi Ambient i Habitatge amb data de 18 de Novembre de 2005, preveu un seguit de condicions addicionals a les establertes en l'estudi d'impacte elaborat, entre les quals hi figura l'adquisició de finques properes a l'espai on s'ha d'ubicar aquest aeroport, fins assolir una superfície mínima igual a la superfície de l'àmbit del Pla Especial, i l'adopció de diverses mesures en relació amb la gestió d'aquestes finques, amb la finalitat de compensar l'hàbitat disponible per a les espècies estèpiques que és afectat per la construcció de l'esmentat aeroport. L'objectiu d'aquestes mesures compensatòries, segons el que indica la Direcció General de Polítiques Ambientals i Sostenibilitat en data de 23 de novembre de 2005, és garantir una gestió de les finques de manera que es converteixin en terres idònies per a la fauna i compensin la pèrdua d'hàbitat que representa l'aeroport.

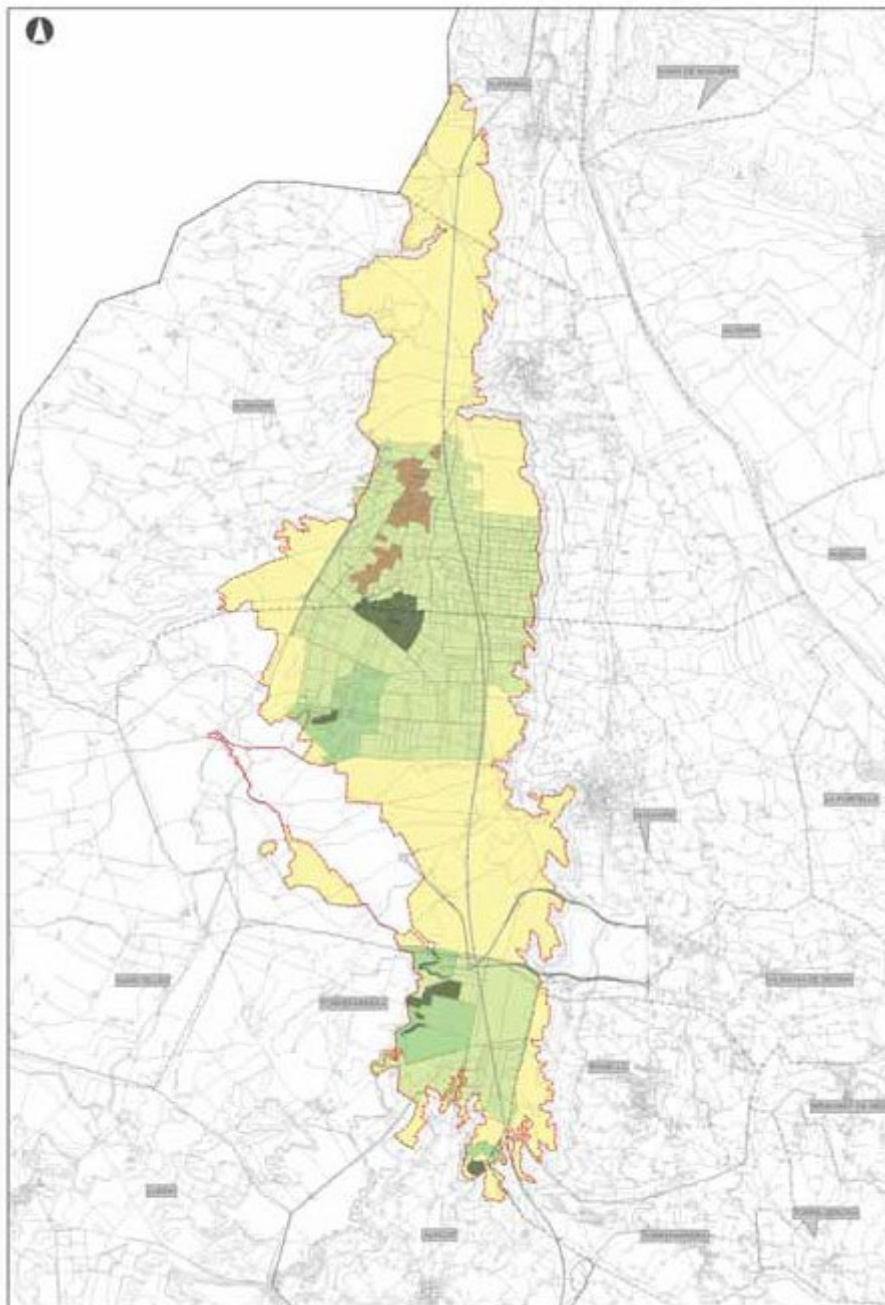
Per donar compliment a aquest apartat de la Declaració d'Impacte Ambiental del Pla Especial amb data 30 de Juliol de 2007 és va signar un protocol de col·laboració entre el Departament de Política Territorial i Obres Públiques, el Departament d'Agricultura, Alimentació i Acció Rural i el Departament de Medi Ambient, aquest protocol estableix les diferents obligacions dels Departaments Implicats:

- Departament de Política Territorial i Obres Públiques (Actualment Departament de Territori i Sostenibilitat):
 - Elaborar l'estudi de delimitació de finques agrícoles per materialitzar les mesures compensatòries per a la construcció de l'aeroport de Lleida Alguaire.
 - Elaborar, directament o mitjançant l'encàrrec a tercer, el Pla de Gestió de les Finques afectades.
- Departament d'Agricultura, Alimentació i Acció Rural (Actualment Departament d'Agricultura, Ramaderia, Pesca, Alimentació i Medi Natural):
 - Valorar les mesures proposades en el Pla de Gestió esmentat en la clàusula anterior des de la perspectiva de l'aplicació de criteris agronòmics compatibles amb els recursos naturals dels terrenys i de la conservació dels espais a compensar.
 - Orientar els acords de gestió amb els propietaris dels terrenys afectats.
- Departament de Medi Ambient i Habitatge (Les seves competències queden actualment adscrites al Departament de Política Territorial i Obres Públiques i al Departament d'Agricultura, Ramaderia, Pesca, Alimentació i Medi Natural):
 - Supervisar la delimitació de finques agrícoles proposada per tal de materialitzar les mesures ambientals compensatòries establertes en la Declaració d'Impacte Ambiental

- Verificar que el Pla de Gestió de les finques agrícoles afectades reuneix les condicions adients de compensació per la pèrdua d'hàbitats esteparis i per a la preservació dels espais naturals i la fauna.

Amb data Juliol de 2007 Igremap per encàrrec de la Direcció General de Ports, Aeroports i Costes va redactar "l'Estudi de Delimitació de finques per acollir les mesures compensatòries de l'aeroport de Lleida – Alguaire, i propostes de sistema de gestió".

Aquest estudi delimita la zona a on s'han d'aplicar les mesures i el diferent grau d'idoneïtat com és pot veure al plànol adjunt. En aquest cas els colors foscos comporten un grau d'interès ambiental més gran.



Per realitzar la gestió aquest estudi proposa tres tipus de modalitats:

1. Arrendament/Cessió d'ús anual: per als terrenys de menys valor per actuar com a zones de compensació ambiental.
2. Arrendament/Cessió d'ús per 5 anys: Aquests arrendaments a més llarg termini permeten realitzar millors accions compensatòries i per tant s'ha de realitzar l'esforç de contractació a les zones més adients. Per afavorir la contractació per 5 anys el preu dels arrendaments a 5 anys és superior als arrendaments anuals.
3. Adquisició de finques: Permet realitzar actuacions al territori a més llarg termini, s'ha d'intentar prioritzar les compres a les zones amb més valor ambiental: Zones Zepa i especialment al Clot de la Unilla i als Plans de Vilanova.

Per tal de portar a terme les mesures compensatòries i una vegada ja realitzat l'estudi de delimitació de finques és va tramitar l'adjudicació de les dos tasques durant el Febrer de 2009:

- Contracte de serveis per a la gestió de les compres i arrendaments previstos a les mesures compensatòries de l'aeroport de Lleida – Alguaire.
- Contracte de serveis per a la redacció d'un Pla de Gestió dels terrenys adquirits i arrendats i la gestió anual i de seguiment de les mesures compensatòries mediambientals de l'Aeroport de Lleida – Alguaire.

La redacció del Pla de Gestió de les mesures compensatòries de l'Aeroport de Lleida Alguaire 2009-2014 va finalitzar durant el mes de Maig de 2009. A aquest document es descriuen 14 Estratègies de Gestió per tal de donar compliment als objectius operacionals de les mesures compensatòries.

Al mateix temps va començar el procés per iniciar les compres i els arrendaments de finques a l'àmbit del Pla del Sas delimitat per l'Estudi de delimitació.

A finals de Tardor de 2009 es va aconseguir l'objectiu de superfície de finques gestionada.

L'objectiu d'aquest servei és mantenir el compliment de la Declaració d'Impacte Ambiental de l'Aeroport.

3. ABAST

Els elements mínims que componen la prestació d'aquest servei són els especificats en els apartats que segueixen i que corresponen als serveis de seguiment i gestió de les mesures ambientals compensatòries de l'Aeroport de Lleida-Alguaire.

De manera descriptiva, les activitats que l'Empresa Adjudicatària del concurs haurà de realitzar són:

1. Negociació contractes arrendaments (objectiu mantenir les ha. necessàries per seguir complint amb les Mesures Ambientals Compensatòries de l'Aeroport de Lleida – Alguaire
2. Realitzar informes tècnics de les diferents finques comprades i arrendades
3. Segulment de la gestió.
4. Assessorar als diferents propietaris en els aspectes relacionats amb la DUN combinat amb el *greening*.
5. Assessorament en la resolució dels possibles conflictes amb els propietaris
6. Seguiment biològic.

4. EQUIP DE TREBALL I HORES DE SERVEI REQUERIDES

Per garantir les tasques d'aquest plec es requereix com a mínim un equip de treball format per cinc persones, incloent-hi com a mínim un enginyer tècnic agrícola i/o forestal.

Es requereixen un mínim de **1.075 hores anuals (2.150 durada expedient)** de servei en aquest expedient i un **mínim de 3 perfils professionals** que hauran de garantir la prestació de les hores de servei assenyalades a continuació:

- **Director de projecte:** dedicació mínima del 10% de les hores totals de l'expedient
- **Tècnic de projecte:** dedicació mínima del 45% de les hores totals de l'expedient
- **Especialista en seguiment biològic:** el perfil d'especialista en seguiment biològic i qualsevol altre perfil addicional que el licitador integri en la seva oferta es repartiran la prestació de la resta d'hores de servei de l'expedient.

Els 3 perfils assenyalats en aquest apartat són els **perfils mínims requerits** però les empreses licitadores poden incloure en la seva oferta tots els perfils addicionals que considerin oportú. **Els requisits mínims dels perfils obligatoris es troben assenyalats a l'apartat 10.1 del Plec de Clàusules Administratives de referència.**

5. ACTIVITATS QUE INTEGREN LA PRESTACIÓ DEL SERVEI

Compra, arrendament o acords de custòdia en finques agrícoles

L'objectiu d'aquest projecte és establir contactes amb els propietaris per tal de mantenir la superfície de compensació necessària anual (366.98 ha.) a partir de contractes de cessió i/o compra de finques.

Durant la posada en marxa del Pla de Gestió s'han anat agafant tots els contactes de propietaris interessats en cedir l'ús o vendre les seves finques a Aeroports en el marc de les Mesures Compensatòries. Tota aquesta informació s'ha de recopilar també durant aquest període d'actuacions per tal d'incorporar-la a la base de dades de propietaris interessats a acollir-se a les Mesures Compensatòries.

Durant els mesos de Juliol i Agost es revisaran els contractes de cessió d'ús d'un any per tal de valorar si es renoven o no, en base a la nova situació sobre el territori de les possibles noves finques a

incorporar, els seguiments de l'estat de conservació dels hàbitats i l'evolució de les poblacions de les espècies d'ocells estèpics durant aquest primer període d'establiment de les Mesures Compensatòries i les noves infraestructures que s'hagin anant fent.

A partir del setembre s'hauran de renovar o elaborar els nous contractes, elaborar factures i documentació dels pagaments dels arrendaments a 5 anys i valorar la possibilitat de compra de noves finques.

També s'haurà d'informar anualment als propietaris de l'evolució de la seva finca dins el projecte general de Mesures Compensatòries mitjançant l'entrega de resums o butlletins anuals dels resultats dels seguiments de gestió i conservació dels hàbitats i espècies.

Gestió de finques

Vistes a les finques

Es duran a terme les visites a totes les finques arrendades o comprades, mensualment, anotant el seguiment de l'estructura de la vegetació i altres canvis que s'hi observin, així com valorar la gestió que s'hi estiguin fent. Això ha de permetre determinar en quin moment és necessari realitzar tasques de manteniment de la cobertura vegetal per afavorir i potenciar els guarets i erms, sense que el propietari perdi els ajuts agraris DUN tal com marquen els contractes que s'han realitzat amb ells.

Tota la informació extreta de la caracterització de les parcel·les en diferents moments serà enregistrada en una base de dades i cartografiada per a facilitar la gestió i emmagatzemar la informació.

Actuacions a les finques comprades o sense drets:

Els tècnics de l'empresa guanyadora del concurs coordinaran les actuacions a realitzar en aquestes parcel·les.

Les finques en propietat i les que s'hagin arrendat i no disposin de drets sobre els ajuts de la declaració única agrària (aproximadament un 15-20 % del total de la superfície) es deixaran sense conrear per tal de crear zones ermes que funcionin com a reservori d'aliment i refugi per a la fauna avícola, així com per a incrementar la diversitat florística de l'altiplà i de dispersió de llavors. En aquestes finques caldrà fer seguiment més detallat, a partir de les diferents visites periòdiques que permetin veure l'evolució de l'hàbitat.

Actuacions a les finques arrendades i amb drets:

Les finques dins d'aquesta tipologia caldrà pasturar-les en la mesura del possible arribant a acords amb els pastors. En la zona s'ha contactat i arribat a acords amb pastors, previ coneixement de les seves necessitats de pastura. Durant tot el període caldrà realitzar un seguiment personal i constant de la gestió que facin als guarets i a la resta de superfícies, ja sigui per potenciar d'una forma efectiva els guarets, identificar i protegir els possibles nius d'espècies d'ocells com la xurra, objecte d'aquestes Mesures Compensatòries, i compatibilitzar i ajustar les seves necessitats de pastura. L'objectiu és poder pasturar el màxim de superfície possible per tal de mantenir la coberta vegetal controlada (guarets amb baixa densitat i cobertura) sense la necessitat de ser treballades mecànicament o bé minimitzant aquestes tasques. Tot i que en principi es permet la pastura durant tot l'any, sí que durant el període més crític de nidificació d'ocells (15 abril – 1 d'agost) es tindrà més cura, i en cas d'observació de nius es limitarà la pràctica de pastures en aquella parcel·la. A la resta de finques dins d'aquesta tipologia caldrà treballar el sòl amb maquinària agrícola, bé complementant amb alguna aplicació d'herbicida selectiu, o bé amb alguna alternativa de gestió, respectant les dates de nidificació i

d'hivernada de l'avifauna per tal de mantenir un guaret treballat que permeti mantenir els drets (més del 80% del total de la superfície de gestió). El període permès per a treballar mecànicament la finca serà de l'1 de setembre al 15 d'Abril, i es preveu que cada finca es pugui treballar d' 1 a 3 vegades durant l'any agrícola depenent de la precipitació acumulada al llarg de l'any.

És important tenir en compte que també cal realitzar una sèrie de reunions i xerrades tècniques amb els propietaris i el Departament d'Agricultura amb l'objectiu que els propietaris puguin cobrar els ajuts DUN (Declaració Única Agrària) de 2010 i per tal que estiguin informats de com procedir a l'hora de declarar les superfícies que tinguin dintre de les mesures compensatòries i es resolguin les diferents casuístiques que en cada cas pugui haver. S'ha de tenir en compte que molts propietaris omplen les sol·licituds de la DUN a través de les cooperatives o algunes entitats bancàries que també han de conèixer bé la gestió que s'hi fa. També es mirarà de fer compatibles alguns ajuts de la DUN (mesures agroambientals) amb les Mesures Compensatòries del Aeroport.

Parcel·les amb casuístiques especials

En alguns casos, poden sorgir imprevistos o incompatibilitats amb alguns propietaris que també s'hauran de resoldre amb celeritat.

Seguiment biològic

Es realitzaran seguiments de l'estructura/riquesa i densitat de les espècies presents a les finques objecte d'aquest contracte.

6. CONDICIONS DEL SERVEI PRESTAT

L'empresa adjudicatària haurà de mantenir oberta una oficina a la comarca del Segrià on els tècnics participants al projecte puguin gestionar de forma eficaç les finques incloses dins de les mesures compensatòries de l'aeroport de Lleida Alguaire.

7. REQUERIMENTS GENERALS

7.1. Presentació de la documentació

Tota la documentació que es realitzi es proporcionarà en en format word i pdf; incloent, si s'escau tota la documentació de suport elaborada addicional (excels amb els càlculs, presentacions en format pdf, plànols en autocad...)

Tota la documentació es redactarà **com a mínim en català, podent ésser exigible la redacció de qualsevol documentació en castellà i/o anglès.**

7.2. Confidencialitat

L'adjudicatari ha d'assumir explícitament el seu compromís de guardar total confidencialitat en tota la informació de qualsevol tipus que es derivi de la realització dels treballs resultants de la contractació dels serveis especificats en aquest concurs.

7.3. Propietat dels treballs

Tots els documents, contactes, projectes i oportunitats generats, informació de recolzament i qualsevol tipus d'element obtingut en el desenvolupament dels treballs seran propietat d'AEROPORTS DE CATALUNYA.

8. TERMINI

El termini per a la prestació del servei es fixa en **24 mesos** des de l'inici del contracte associat a l'expedient. El contracte no es podrà prorrogar.

9. CONTINGUT DE LES PROPOSTES

La presentació de les propostes implica per part del licitador l'acceptació incondicionada de les bases d'aquest document.

Les propostes es presentaran escrites mecànicament i no s'acceptarà cap document manuscrit ni amb omissions, errors o correccions que no permetin conèixer exactament les condicions per a valorar la proposta.

El licitador haurà de presentar **de forma obligatòria en la seva proposta, la següent documentació, a més de administrativa qualsevol altra documentació addicional requerida en el plec de clàusules administratives de referència:**

- **Oferta econòmica segons annex corresponent del Plec Administratiu**
- **Proposta de funcionament del servei:** el licitador inclourà en la seva proposta tècnica una descripció de la metodologia de treball que inclogui els següents punts:
 - Negociació contractes arrendaments (objectiu mantenir les ha. necessàries per seguir complint amb les Mesures Ambientals Compensatòries de l'Aeroport de Lleida – Alguaire.
 - Realitzar informes tècnics de les diferents finques comprades i arrendades.
 - Seguiment de la gestió.
 - Assessorar als diferents propietaris.
 - Assessorament en la resolució dels possibles conflictes amb els propietaris.
- **Proposta de funcionament del servei de seguiment biològic:** el licitador inclourà en la seva proposta la metodologia del seguiment biològic dels grups biològics assenyalats a continuació. De forma addicional pot proposar altres grups biològics:
 - Vegetació
 - Artròpodes
 - Avifauna
 - Herpetofauna
 - Mamífers
- **Compromís d'adscripció de mitjans, segons annex corresponent del Plec de Clàusules administratives de referència.**