

PLEC DE PRESCRIPCIONS TÈCNIQUES QUE HAN DE REGIR LA CONTRACTACIÓ MITJANÇANT PROCEDIMENT OBERT I SUBJECTE A REGULACIÓ HARMONITZADA DE LA PRESTACIÓ DELS SERVEIS DE RECOLLIDA I/O TRACTAMENT DELS DIFERENTS MATERIALS QUE ES RECULLEN A LES DEIXALLERIES QUE GESTIONA EL CONSELL COMARCAL DEL BAIX EMPORDÀ, INCLÒS LA RECOLLIDA ITINERANT I TRACTAMENT DE LES RESTES VEGETALS I TRANSPORT DE LA DEIXALLERIA MÒBIL. (12 LOTS)

ENTITAT CONTRACTANT, CONSELL COMARCAL DEL BAIX EMPORDÀ

Expedient: 3016/2023

ÍNDEX

- 1a. Objecte i naturalesa del contracte.
- 2a. Àmbit territorial.
- 3a. Propietat dels Residus
- 4a. Propietat dels contenidors
- 5a. Característiques dels servei a contractar
- 6a. Lliurament de dades
- 7a. Comunicació de les incidències
- 8a. Normes del servei
- 9a. Durada del contracte i modificació del servei

ANNEXOS

Annex I. Detall de les deixalleries fixes que té en servei el Consell Comarcal del Baix Empordà i les previstes properament.

Annex II. Detall dels municipis adherits al servei comarcal de deixalleria mòbil.

Annex III. Detall del nombre de viatges i tones per als lots de l'1 a l'11.

Annex IV. Municipis adscrits i el nombre de contenidors que es disposen cadascú d'ells i/o punts de recollida del servei de recollida itinerant i tractament de les restes vegetals (tant de municipis com dels punts més significatius del Centre Ocupacional i Especial de Treball Tramuntana).

Annex V. Rutes actuals i la periodicitat de la seva recollida mínima que s'haurà d'efectuar.

Annex VI. Resum de les tones recollides en els tres darrers anys.

Annex VII. Plànols de localització de contenidors de restes vegetals



1a. OBJECTE I NATURALESA DEL CONTRACTE

L'objecte del present plec és la contractació del servei de transport de la deixalleria mòbil del Consell Comarcal del Baix Empordà, recollida i/o tractament dels diferents materials que es recullen a les deixalleries que gestiona el Consell Comarcal del Baix Empordà, de la recollida itinerant i tractament de les restes vegetals a municipis, i de les restes vegetals generades per l'activitat Centre Ocupacional i Especial de Treball Tramuntana (12 Lots).

El contracte es divideix en 12 lots i els licitadors es poden presentar a un o varis lots, o a tots ells. A continuació es descriuen els diferents lots:

Lot 1: Recollida del material no reciclable amb camió pop i transport fins al dipòsit controlat del consorci per al Condicionament i la Gestió del Complex de Tractament de residus de Solius.

Lot 2: Recollida de la runa amb camió pop i transport fins a l'abocador de Montaspre (Sant Julià de Ramis).

Lot 3: Recollida i tractament de les restes vegetals en deixalleries.

Lot 4: Recollida de matalassos a les deixalleries i del material no reciclable a les deixalleries petites amb camió pop i amb destí a dipòsit controlat autoritzat i/o planta de triatge. Caldrà incloure el cost de tractament del mateix dipòsit controlat i/o triatge si s'escau.

Lot 5: Recollida i tractament de fusta.

Lot 6: Recollida i valorització del cartró.

Lot 7: Recollida i valorització del vidre pla.

Lot 8: Recollida i valorització del plàstic dur

Lot 9: Recollida i tractament dels pneumàtics.

Lot 10: Valorització Ferralla

Lot 11: Transport de la deixalleria mòbil.

Lot 12: Recollida itinerant i tractament de les restes vegetals a municipis de la comarca i restes vegetals generades per l'activitat del Centre Ocupacional i Especial de Treball Tramuntana.

Aquest contracte té caràcter administratiu i es tipifica com a contracte de serveis de conformitat amb el que disposa l'article 17 del LCSP.

La classificació del contracte segons la nomenclatura CPV de la Comissió Europea té el següent codi: 90511000-2 de serveis de recollida de residus, i 90513000-6 de Serveis de tractament i eliminació de residus.

La Classificació estadística de productes per a activitats en la Comunitat Europea (CPA 2008) té el següent codi: 38. de Serveis de recollida, tractament i eliminació de residus, serveis de valorització.

Les necessitats administratives a satisfer, així com la idoneïtat de l'objecte del contracte estan acreditades a l'expedient.



La documentació incorporada a l'expedient té naturalesa contractual, juntament amb el present plec de clàusules economicoadministratives particulars i tècniques i els seus annexos.

2a. ÀMBIT TERRITORIAL

La prestació d'aquest servei abraçarà la gestió dels materials que es recullen a les deixalleries que gestiona el Consell Comarcal del Baix actualment i de les possibles noves deixalleries que es puguin incorporar a la xarxa de deixalleries del Consell Comarcal del Baix Empordà en els propers anys.

Aquest servei també donarà cabuda a la recollida i tractament de les restes vegetals, tant dels municipis de la comarca com de les restes vegetals generades per l'activitat del Centre Ocupacional i Especial de Treball Tramuntana.

Les deixalleries que gestiona el Consell Comarcal són: la Bisbal d'Empordà, Pals, Begur, Bellcaire d'Empordà, Albons, la Tallada d'Empordà, Gualta, Verges, Serra de Daró i Vall-llobrega. Durant la durada d'aquest plec de condicions, es podria donar el cas d'incorporar noves deixalleries, les quals hauran de formar part del circuit de recollida.

A l'**annex I**, hi ha detallat les deixalleries fixes que té en servei el Consell Comarcal del Baix Empordà i les previstes properament.

A l'**annex II**, hi ha detallat els municipis adherits al servei comarcal de deixalleria mòbil.

A l'**annex III**, hi ha detallat el nombre de viatges i tones per als lots de l'1 a l'11.

A l'**annex IV**, hi ha els municipis adscrits i el nombre de contenidors que es disposen cadascú d'ells i/o punts de recollida del servei de recollida itinerant i tractament de les restes vegetals (tant de municipis com dels punts més significatius del Centre Ocupacional i Especial de Treball Tramuntana).

A l'**annex V**, hi ha les rutes actuals i la periodicitat de la seva recollida mínima que s'haurà d'efectuar.

A l'**annex VI**, hi ha el resum de les tones recollides en els tres darrers anys.

A l'**annex VII**, hi ha els plànols de localització de contenidors de restes vegetals

3a. PROPIETAT DELS RESIDUS

Els residus recollits són propietat del respectiu ajuntament i, si s'escau, del Consell Comarcal. Els objectes de valor que el contractista pugui trobar han de ser lliurats al Consell Comarcal, qui posteriorment els lliurarà a l'ajuntament respectiu.

4a. PROPIETAT DELS CONTENIDORS

Els contenidors per la recollida dels residus a les deixalleries són propietat de l'ajuntament o del Consell Comarcal del Baix Empordà. En cas que sigui necessari, el contractista haurà d'oferir el servei de lloguer de contenidors de les mateixes característiques. En aquest cas, el Consell Comarcal haurà d'aprovar el preu del lloguer ofert, sense perjudici, que el Consell Comarcal pugui demanar a altres empreses ofertes de lloguer de contenidors.



5a. CARACTERÍSTIQUES DEL SERVEI A CONTRACTAR

Els serveis s'efectuaran sempre prèvia sol·licitud, sigui des de l'Àrea de Sostenibilitat i Acció Climàtica del Consell Comarcal o des de les mateixes deixalleries.

Els viatges de qualsevol dels lots que es faci amb camió pop caldrà optimitzar-los al màxim, compactant el residu amb el mateix pop, sense que la càrrega a transportar sobrepassi el límit de pes reglamentari.

Pels lots de l'1 fins al 10 i el lot 12, en les operacions de càrrega dels materials amb el camió pop, amb la caixa de gran capacitat, es tindrà especial cura de no malmetre els contenidors ni mobiliari de les deixalleries i en cas de produir-se un accident, ho comunicarà immediatament al personal de la deixalleria o bé del Consell Comarcal del Baix Empordà. Els costos de reparació aniran a compte de l'empresa contractada. Així mateix, l'adjudicatari del servei, haurà de deixar l'espai sense residus al voltant del terra del contenidor.

El licitador haurà de donar resposta al comportament dinàmic de la recollida i haurà de ser capaç d'adaptar els mitjans humans i materials a l'evolució de la producció, especialment atenent a les variacions estacionals de la comarca respecte a la generació de residus, als canvis normatius i a les millores en els tractaments dels residus.

Així mateix, el Consell Comarcal del Baix Empordà, podrà exigir a qualsevol dels adjudicataris que prestin el servei de camió pop, de moure qualsevol altre residu de la deixalleria, encara que no sigui l'adjudicatari de la recollida d'aquell material, a fi d'optimitzar la capacitat dels contenidors. *El cas més freqüent es dona a la deixalleria de Begur, en la caixa oberta de vidre ampolla, atès que la descàrrega del vidre s'acumula a la part posterior del contenidor i cal apilar, tot sovint, cap al davant del contenidor.

Les funcions bàsiques que haurà de garantir la planificació operativa que es programi seran:

- a) Adaptar els treballs de recollida en funció de les peticions de serveis.
- b) Optimitzar el rendiment de l'equip de recollida per tal d'aconseguir la millor relació qualitat-preu del servei.
- c) Assegurar un bon aspecte i funcionament del vehicle destinat a la recollida, tal i com s'escau a la imatge del servei que es planteja.
- d) Controlar internament el desenvolupament del servei i facilitar al Consell Comarcal el màxim d'informació per poder realitzar el seu seguiment i informació als ajuntaments.
- e) Adaptar el servei a les necessitats de cada deixalleria i fracció.

El Consell Comarcal podrà exigir que es pesi el camió a la sortida de la deixalleria de la Bisbal, Pals o de Begur, o a qualsevol bàscula pública de la comarca, a part del pesatge a la planta de destí.

La documentació necessària pel transport dels residus, fulls de seguiment electrònics, els emetrà el Consell Comarcal del Baix Empordà, i per tant, les empreses adjudicatàries, no podran cobrar per la tramitació d'aquesta documentació.

Els serveis objecte del contracte es fixen en 12 lots, i els licitadors podran presentar oferta a un, a varis o a tots els lots.



En cas de ser adjudicatari de més d'un lot es podrà demanar d'una justificació de la viabilitat organitzativa i de mitjans que disposa l'empresa.

Els serveis que inclouen cadascun dels lots són els següents:

Lot 1: Recollida del material no reciclable amb camió pop i transport fins al dipòsit controlat del consorci per al Condicionament i la Gestió del Complex de Tractament de residus de Solius.

- El servei es prestarà a les deixalleries de la Bisbal d'Empordà, Pals i Begur.
- Un cop l'empresa rebí l'avís de la deixalleria o del Consell Comarcal, la recollida del material s'haurà de fer en un termini màxim 48h. En cas de rebre l'avís el dijous al matí, el servei s'haurà de fer abans de finalitzar la setmana.
- La capacitat mínima de la caixa del camió pop serà de 30 m³, a fi d'optimitzar el nombre de viatges.
- El xofer recollirà la fracció resta, dels dos contenidors de gran capacitat que hi ha en cadascuna de les deixalleries que es farà el servei. Caldrà tenir especial cura a no escampar residus fora de les caixes. En cas de caiguda de material, l'haurà de recollir del terra abans de marxar de la instal·lació.
- A la liquidació mensual caldrà adjuntar el tiquet de bàscula de l'entrada a l'abocador i/o planta de triatge.

Lot 2: Recollida de la runa amb camió pop i transport fins a l'abocador de runes de Montaspre (Sant Julià de Ramis)

- El servei es prestarà a les deixalleries de la Bisbal d'Empordà, Pals, Begur, la Tallada d'Empordà, Gualta, Bellcaire d'Empordà, Albons, Verges, Serra de Daró i Vall-llobrega.
- Un cop l'empresa rebí l'avís de la deixalleria o del Consell Comarcal, la recollida del material s'haurà de fer en un termini màxim 48h. En cas de rebre l'avís el dijous al matí, el servei s'haurà de fer abans de finalitzar la setmana.
- A la deixalleria de Bellcaire d'Empordà, la recollida es podrà efectuar amb un camió de cadenes i s'haurà d'endur el contenidor ple i tornar-lo buit o bé, agafar la runa amb el camió pop amb especial cura de no escampar residus al terra.
- A les deixalleries de Verges, Gualta, La Tallada d'Empordà, Serra de Daró i Vall-llobrega, s'endurà la patera de runa i l'ha de tornar buida.
- A les deixalleries de La Bisbal d'Empordà, Pals i Begur, el xofer recollirà la runa del contenidor de la deixalleria, amb el pop o la grapa. En aquestes tres deixalleries, el contenidor de runa en cap cas es podrà moure de la deixalleria.
- La manipulació de la runa es farà amb especial cura, a fi de no escampar-la pel terra de la deixalleria, deixant l'espai net abans de marxar de la instal·lació.
- La runa s'haurà de portar a l'abocador de runes de Montaspre (Sant Julià de Ramis), el qual facturarà directament al Consell Comarcal per l'entrada del material.
- A la liquidació mensual caldrà adjuntar el tiquet de bàscula de l'entrada a l'abocador.

Lot 3: Recollida i tractament de les restes vegetals a les deixalleries

- El servei es prestarà a les deixalleries de la Bisbal d'Empordà, Pals i Begur.



- Un cop l'empresa rebi l'avís de la deixalleria o del Consell Comarcal, la recollida de les restes vegetals s'haurà de fer en un termini màxim 48h. En cas de rebre l'avís el dijous al matí, el servei s'haurà d'efectuar abans de finalitzar la setmana.
- La capacitat mínima de la caixa del camió pop serà de 30 m³, a fi d'optimitzar el nombre de viatges.
- El xofer recollirà les restes vegetals del contenidor de gran capacitat que hi ha en cadascuna de les deixalleries que es farà el servei. Caldrà tenir especial cura a no escampar residus fora de les caixes i en finalitzar el servei, no pot quedar res al terra.
- La tipologia de contenidors a les deixalleries són: La Bisbal d'Empordà, amb contenidor de 30 m³, Begur amb 2 contenidors de 20 m³ i a Pals, un contenidor de 35 m³, més acumulació de restes vegetals al camp del costat de la deixalleria.
- El material s'haurà de dur a una planta que estigui inscrita en el Registre General de Gestors de Residus de Catalunya, la qual serà escollida per l'adjudicatari.
- La factura serà per quantitat recollida i tractada, i caldrà adjuntar els tiquets de bàscula a l'entrada de la planta de tractament corresponent.
- Tenir prou capacitat logística per fer la recollida

Lot 4: Recollida de matalassos a les deixalleries grans i del material no reciclable a les deixalleries petites amb camió pop i amb destí a dipòsit controlat autoritzat i/o planta de triatge.

- La capacitat mínima de la caixa del camió pop serà de 30 m³, a fi d'optimitzar el nombre de viatges.
- El destí final del material haurà de ser un dipòsit controlat de classe tipus II per a residus no especials i/o planta de triatge.
- La liquidació mensual del servei inclourà el cost del transport així com, el cost de gestió que hagi facturat el dipòsit controlat o la planta de triatge, per la gestió del material. La factura ha d'anar acompanyada dels tiquets de bàscula.
- Un cop l'empresa rebi l'avís de la deixalleria o del Consell Comarcal, la recollida de matalassos es farà en un termini màxim 48h. En cas de rebre l'avís el dijous al matí, el servei s'haurà d'efectuar abans de finalitzar la setmana.

En funció de cada deixalleria, el servei a prestar és el següent:

4.1 - Recollida de matalassos a les deixalleries de Begur i Pals.

- Les deixalleries de Begur i Pals, es recolliran en un únic servei, atès que no hi ha capacitat d'emmagatzematge suficient per omplir la caixa del camió en una sola deixalleria.
- El servei s'iniciarà a la deixalleria de Begur i es complimentarà el viatge a la deixalleria de Pals.
- El servei es farà previ avís de l'àrea de Sostenibilitat i Acció Climàtica o de la pròpia deixalleria.

4.2 - Recollida de fracció resta i matalassos a les deixalleries de la Tallada d'Empordà, Gualta, Bellcaire d'Empordà.

- Aquest servei es fa aproximadament amb una freqüència mensual, i de forma programada amb el Consell Comarcal. Requereix de personal que adequi el material i per això, es necessari la coordinació del xofer amb les brigades municipals i/o



personal del Consell Comarcal.

- L'horari d'inici del servei és a les 8h a la Tallada d'Empordà, tot seguit de Gualta i es finalitza a Bellcaire d'Empordà. L'objectiu és omplir la caixa del camió a fi d'optimitzar el transport. En cas que el camió s'omplís amb les dues primeres deixalleries, es donaria el servei per finalitzat i passaria a ser l'opció 4.3 del present lot.

4.3 - Recollida de fracció resta i matalassos a les deixalleries de la Tallada d'Empordà i Gualta.

- Aquest servei es dona quan el camió que recull de forma itinerant a les deixalleries de La Tallada, Gualta i Bellcaire d'Empordà i queda ple amb la recollida a La Tallada d'Empordà i Gualta. La freqüència aproximada, entre els serveis del punt 4.2 i 4.3, és d'1 cop al mes, i es fa de forma programada amb el Consell Comarcal. Requereix de personal que adequi el material i per això, es necessari la coordinació del xofer amb les brigades municipals i/o personal del Consell Comarcal.
- L'horari d'inici del servei és a les 8h a la Tallada d'Empordà i tot seguit de Gualta. Aquest servei es donarà per finalitzat si la caixa queda omplerta, sense efectuar el servei a Bellcaire d'Empordà.

4.4 - Recollida de fracció resta i matalassos a la deixalleria de Bellcaire d'Empordà.

- El servei es farà sobre avís de l'àrea de Sostenibilitat i Acció Climàtica.
- Aquest servei s'efectuarà quan el contenidor que acumula la fracció resta s'omple al màxim i no pot esperar a la recollida que es fa conjuntament amb les deixalleries de la Tallada d'Empordà i Gualta.

4.5 - Recollida de matalassos a les deixalleria de la Bisbal d'Empordà.

- El servei es farà sobre avís de l'àrea de Sostenibilitat i Acció Climàtica o de la pròpia deixalleria.

4.6 - Recollida de matalassos a la deixalleria de Pals.

- El servei es farà sobre avís de l'àrea de Sostenibilitat i Acció Climàtica o de la pròpia deixalleria.
- Aquest servei s'efectua quan s'omple el contenidor dels matalassos, i no pot esperar a fer-ho de forma conjunta amb la deixalleria de Begur.

4.7 - Recollida de fracció resta i matalassos a la deixalleria de Verges.

- El servei es farà sobre avís de l'àrea de Sostenibilitat i Acció Climàtica o de la pròpia deixalleria.

4.8 - Recollida de fracció resta i matalassos a la deixalleria d'Albons.

- El servei es farà sobre avís de l'àrea de Sostenibilitat i Acció Climàtica o de la pròpia deixalleria.

4.9 - Recollida de fracció resta i matalassos a la deixalleria de Serra de Daró.



- El servei es farà sobre avís de l'àrea de Sostenibilitat i Acció Climàtica o de la pròpia deixalleria.

4.10 - Recollida de fracció resta i matalassos a la deixalleria Vall-llobrega.

- El servei es farà sobre avís de l'àrea de Sostenibilitat i Acció Climàtica o de la pròpia deixalleria.

4.11- Recollida de fracció resta i matalassos combinat.

- Per tal d'optimitzar viatges, es combinarà viatges de dues deixalleries que hi hagi un contenidor de gran capacitat (30m³) com son les deixalleries de Verges, Serra de Daró, Vall-llobrega i Bellcaire d'Empordà.

Lot 5: Recollida i tractament de fusta.

Lot que es subdivideix en dos serveis:

5.1 - Recollida de fusta amb viatge complet.

- Aquest servei s'efectuarà a les deixalleries de la Bisbal d'Empordà, Begur, Pals i Albons.
- La tipologia de contenidors a les deixalleries són: La Bisbal d'Empordà (2 contenidors de 30m³), Pals (1 contenidor de 30 m³), Begur (1 contenidor de 40 m³) i Albons (2 contenidors de 30m³)
- Un cop l'empresa rebí l'avís de la deixalleria o del Consell Comarcal, la recollida de la fusta s'haurà de fer en un termini màxim 48h. En cas de rebre l'avís abans de les 13h del dijous, el servei s'haurà de fer abans de finalitzar el cap de setmana.

5.2 - Recollida de fusta itinerant.

- Aquesta recollida s'efectuarà a les deixalleries de la Tallada d'Empordà, Gualta, Verges, Bellcaire d'Empordà, Serra de Daró i Vall-llobrega. Es combina el viatge a fi d'emplenar la caixa entre 2 i 3 deixalleries.
- La tipologia de contenidors instal·lats a les deixalleries és: La Tallada, de 9 m³, Gualta, de 9 m³, Bellcaire d'Empordà, 1 de 18 m³ i un de 9 m³, i la resta, Verges, Serra de Daró i Vall-llobrega, un contenidor de 30 m³ cadascuna d'elles.
- La capacitat mínima de la caixa del camió pop serà de 30 m³, a fi d'optimitzar el nombre de viatges.
- Un cop l'empresa rebí l'avís de la deixalleria o del Consell Comarcal, la recollida de la fusta s'haurà de fer en un termini màxim 48h.

Ambdós casos:

- El xofer recollirà la fusta amb especial cura amb el pop o la grapa, a fi d'evitar l'escampada de residus fora de les caixes. En cas de caiguda de material, l'haurà de recollir del terra abans de marxar de la instal·lació.
- Els contenidors són de la deixalleria i en cap cas, es mouran de la instal·lació.
- La fusta s'haurà de dur a una planta que estigui inscrita en el Registre General de Gestors de Residus de Catalunya.
- La liquidació mensual haurà d'incloure el cost del transport i de tractament i haurà



d'anar acompanyada amb el tiquet de bàscula de la planta de tractament corresponent.

Lot 6: Recollida i valorització del cartró.

- El servei es prestarà a les deixalleries de la Bisbal d'Empordà i Pals.
- Un cop l'empresa rebí l'avís de la deixalleria o del Consell Comarcal, la recollida del cartró s'haurà de fer en un termini màxim 48h.
- A la deixalleria de la Bisbal d'Empordà es disposa de dues compactadores de 17m³, mentre que a la deixalleria de Pals té una compactadora de 20m³.
- El xofer s'endurà el compactador de cartró de la deixalleria, i l'haurà de tornar buit, tenint especial cura en la descàrrega de la màquina a fi de no malmetre el material mòbil.
- El material s'haurà de dur a una planta que estigui inscrita en el Registre General de Gestors de Residus de Catalunya.
- La liquidació mensual haurà d'incloure el cost del transport i tiquet de bàscula de la planta de tractament corresponent, per tal que posteriorment el Consell Comarcal pugui emetre factura de la valorització del material.

Lot 7: Recollida i valorització del vidre pla.

Les tasques d'aquest lot consisteixen en:

- El servei es prestarà a les deixalleries de la Bisbal d'Empordà, Pals, Begur, la Tallada d'Empordà, Gualta, Bellcaire d'Empordà, Albons, Verges, Serra de Daró i Vall-llobrega.
- Un cop l'empresa rebí l'avís de la deixalleria o del Consell Comarcal, la recollida del material s'haurà de fer en un termini màxim 72h.
- A la deixalleria de la Bisbal hi ha dos contenidors de 9m³ de cadenes i es buidarà ambdós contenidors, amb el camió pop/grapa amb un sol viatge.
- Les deixalleries de Pals, Bellcaire d'Empordà, Gualta, Albons, Verges, Serra de Daró i Vall-llobrega, disposen d'un contenidor de cadenes pel vidre pla. L'adjudicatari s'endurà el contenidor ple i el tornarà buit amb un temps màxim de 5 hores.
- A la deixalleria de Begur, el contenidor és un patera de ganxo i l'adjudicatari també s'endurà el contenidor quan estigui ple i el tornarà buit.
- La manipulació de càrrega del vidre pla es farà amb especial cura, sobretot a la deixalleria de la Bisbal, atès que el servei s'efectua amb un camió pop. En cas de caiguda de material, l'haurà de recollir del terra abans de marxar de la instal·lació.
- El material s'haurà de portar a una planta que estigui inscrita en el Registre General de Gestors de Residus de Catalunya.
- La liquidació mensual haurà d'incloure el cost del transport i tiquet de bàscula de la planta de tractament corresponent, per tal que posteriorment el Consell Comarcal pugui emetre factura de la valorització del material.

Lot 8: Recollida i valorització del plàstic dur.

- El servei es prestarà a les deixalleries de la Bisbal d'Empordà, Pals i Begur.
- Un cop l'empresa rebí l'avís de la deixalleria o del Consell Comarcal, la recollida del material s'haurà de fer en un termini màxim 72h.



- El material es recollirà amb un camió pop i en cap cas s'endurà els contenidors de la deixalleria.
- La liquidació mensual haurà d'incloure el cost del transport i tiquet de bàscula de la planta de tractament corresponent, per tal que posteriorment el Consell Comarcal pugui emetre factura de la valorització del material.

Lot 9: Recollida i tractament de pneumàtics.

- El servei es prestarà a la deixalleria de la Bisbal d'Empordà. Els pneumàtics, estan dins d'un contenidor de 30 m³. No obstant, per aprofitar al màxim el transport, el transportista haurà d'agafar amb el pop, els pneumàtics que s'hagin apilat al costat del contenidor de 30m³, a fi de transportar-los cap al gestor autoritzat.
- Excepcionalment, es podria donar el cas d'una recollida puntual a Pals i Begur, però en els darrers 4 anys, no se n'ha efectuat cap.
- Un cop l'empresa rebí l'avís de la deixalleria o del Consell Comarcal, la recollida del material s'haurà d'efectuar en un termini màxim 72h. S'endurà el contenidor ple el tornarà buit amb un temps màxim de 5 hores.

La liquidació mensual haurà d'incloure el cost del transport i el del tractament per cada Les tasques d'aquest lot consisteixen en:

- El servei es prestarà a les deixalleries de la Bisbal d'Empordà, Pals, Begur, La Tallada d'Empordà, Gualta, Bellcaire d'Empordà, Albons, Serra de Daró i Vall-llobrega.
- El servei consisteix en una ruta setmanal. S'haurà de realitzar el divendres o bé, el dissabte abans de les 14h. El cap de setmana ha de quedar net de material fèrric a totes les deixalleries grans (La Bisbal d'Empordà, Pals i Begur) i a les petites, que s'hagi comunicat amb el temps suficient per efectuar la recollida.
- Setmanalment, s'haurà de passar a recollir la ferralla a les 3 deixalleries grans que gestiona el Consell Comarcal del Baix Empordà (La Bisbal, Pals i Begur).
- I sota demanda, es faran la resta de les deixalleries. Quan el Consell Comarcal detecti que unes de les deixalleries petites tingui el contenidor ple, el Consell ho comunicarà a l'adjudicatari i aquest l'haurà d'incorporar en la ruta setmanal.
- A la deixalleria de la Bisbal d'Empordà es disposa d'un contenidor de 30m³, a les deixalleries de Begur i Pals, és d'uns 20 m³ aprox., a la deixalleria d'Albons, és un contenidor de 10 m³, i a la resta de deixalleries (La Tallada d'Empordà, Gualta, Bellcaire d'Empordà, Serra de Daró i Vall-llobrega) hi ha un contenidor de 9 m³.
- El xofer recollirà la ferralla amb especial cura amb el pop o la grapa, a fi d'evitar l'escampada de residus fora de les caixes. En cas de caiguda de material, l'haurà de recollir del terra abans de marxar de la instal·lació.
- Els contenidors són de la deixalleria i en cap cas, es mouran de la instal·lació.
- El material s'haurà de dur a una planta que estigui inscrita en el Registre General de Gestors de Residus de Catalunya.
- La liquidació mensual haurà d'incloure el tiquet de bàscula de la planta de tractament corresponent, per tal que posteriorment el Consell Comarcal pugui emetre factura de la valorització del material.
- El transport no es cobrarà en cap cas. Per la facturació del servei, es descomptarà del preu de la valorització del material recollit. S'agafarà com a índex de valorització d'aquest material, l'índex del ferro a Alemanya (BDSV), la Varietat 5, descomptant un diferencial per tona per compensar el cost del transport.
ÍNDIX BDSV: <https://www.bdsv.org/unser-service/markt-preise/>



Lot 11: Transport de la deixalleria mòbil.

La deixalleria mòbil es trasllada cada dia de servei, al municipi establert, en funció del calendari definit anualment per l'Àrea de Sostenibilitat i Acció Climàtica del Consell Comarcal.

La deixalleria mòbil s'ha de recollir de l'estació base (situada a la deixalleria comarcal de la Bisbal d'Empordà) amb el temps suficient per arribar a l'hora d'inici del servei al municipi que li correspongui. Finalitzat l'horari d'atenció al públic de la deixalleria mòbil al municipi, s'haurà de transportar, de nou, a l'estació base.

Tant a la sortida, com a l'arribada a la deixalleria de La Bisbal d'Empordà, la deixalleria mòbil s'ha de pesar per portar el control de pes dels residus recollits a cada municipi.

L'horari d'atenció al públic, és de dilluns a dissabte, des de les 11 del matí fins a 2/4 de 3 de la tarda, que correspon a l'hora d'arribada i de sortida de la deixalleria mòbil al municipi o nucli on es fa el servei. Aquest horari es manté a tota la comarca, excepte als nuclis d'Esclanyà i dels dies que es fa recollida de residus especials a les deixalleries petites, on l'horari és de 10 a 13 hores.

L'encarregat de la deixalleria serà qui indicarà el lloc i orientació on s'ha de descarregar, tant als municipis on es presta el servei com a dins de l'estació base.

En les operacions de càrrega i descàrrega es tindrà especial cura de no malmetre la deixalleria mòbil, el mobiliari urbà o qualsevol altre element de la via pública. En cas que es produeixi un incident, o desperfecte, els costos de la reparació aniran a compte del contractista.

Les dimensions de la deixalleria mòbil són les següents: 6.200 mm de llarg per 2.500 mm d'ample i 1.900 mm d'alçada interior. Té estructura amb bigues IPN 180, ganxo per manipulació a la part de davant i corró d'arrossegament.

En el supòsit que l'horari de funcionament de la deixalleria s'hagués d'ampliar o revisar, el nou preu vindria en funció de l'oferta plantejada pel licitador.

Lot 12: Recollida itinerant i tractament de les restes vegetals (municipis adscrits al servei comarcal i restes vegetals generades per l'activitat del Centre Ocupacional i Especial de Treball Tramuntana)

Recollida i posterior tractament de les restes vegetals dels municipis de la comarca del Baix Empordà que han formalitzat o puguin formalitzar conveni de delegació del servei. Així mateix, també es recolliran les restes que pugui generar el Centre Ocupacional i Especial de Treball Tramuntana i en els seus punts d'activitat.

Actualment es disposa de conveni amb 22 municipis amb 57 contenidors en servei, dividit en ruta nord, sud, Pals i Begur, tal i com es detalla en els annexes del plec.

El servei consisteix en:



- El material s'haurà de dur a una planta que estigui inscrita en el Registre General de Gestors de Residus de Catalunya.
- L'adjudicatari s'haurà d'adaptar a les demandes dels municipis de la comarca, respecte a les freqüències per estacionalitat o per major demanda.
- L'adjudicatari haurà de presentar en la proposta del servei, el calendari de recollides on s'hauran de complir les freqüències mínimes establertes descrites en l'annex V, del present plec de condicions. Aquest calendari, s'haurà de presentar cada nou any, abans de la finalització de l'any en curs.
- Un cop l'adjudicatari rebí l'avís del Consell Comarcal, la recollida de les restes vegetals s'haurà de fer en un termini màxim de 48h.
- El servei també inclou els canvis d'ubicació dels contenidors, la col·locació de nous contenidors o retirada dels mateixos.
- Els residus són propietat dels respectius ajuntaments i, si s'escau, del Consell Comarcal. Els objectes de valor que el contractista pugui trobar han de ser lliurats al Consell Comarcal, qui posteriorment, els lliurarà a l'ajuntament respectiu.
- Els contenidors de restes vegetals, són propietat del Consell Comarcal del Baix Empordà, i en cas que sigui necessari, el contractista haurà d'oferir el servei de lloguer de contenidors de les mateixes característiques.
- El servei inclourà també els canvis d'ubicació de contenidors, la col·locació de nous contenidors i/o la retirada de contenidors, si s'escau.
- En les operacions de càrrega de les restes vegetals amb el camió pop, amb una caixa de gran capacitat, es tindrà especial cura de no malmetre els contenidors ni mobiliari urbà, i en cas de produir-se un accident o desperfecte, els costos de reparació aniran a compte de l'empresa contractada.
- En cas d'impropis, que siguin de fàcil separació amb el pop o grapa, es deixaran a fora del contenidor i es passarà foto i avís al Consell Comarcal, a fi que aquest prengui les mesures oportunes.
- Per la resta d'impropis, aniran a càrrec de l'empresa contractada.

L'adjudicatari haurà de disposar de suficient capacitat tècnica per a poder fer la recollida de les restes vegetals. Els mitjans mínims per efectuar aquest servei, seria de 2 camions, amb caixa de 30m³, més un de reserva amb les mateixes característiques. En les ofertes, caldrà que es detallin les característiques dels mitjans a disposar en el servei.

Annex IV. Municipis adscrits i el nombre de contenidors que es disposen cadascú d'ells i/o punts de recollida itinerant i tractament de les restes vegetals (tant de municipis com dels punts més significatius del Centre Ocupacional i Especial de Treball Tramuntana).

Annex V. Rutes actuals i la periodicitat de la seva recollida mínima que s'haurà d'efectuar.

Annex VI. Resum de les tones recollides en els tres darrers anys.

Annex VII. Plànols de localització de contenidors de restes vegetals

6a. LLIURAMENT DE DADES

El contractista presentarà mensualment en format paper els tiquets de bàscula amb la quantitat de material entrat a planta per cadascuna de les entrades efectuades.



En cas de no acceptar el material per alta presència d'impropis caldrà lliurar imatges del material rebutjat.

Tota la documentació s'haurà de presentar abans del dia 10 del mes següent, i d'acord amb el Capítol III del reglament d'ús de la llengua catalana d'aquest Consell Comarcal, tots els informes hauran de ser en català.

7a. COMUNICACIÓ DE LES INCIDÈNCIES

Les empreses adjudicatàries nomenaran una persona com a màxim responsable del compliment de les condicions de l'oferta i del millor funcionament del servei de recollida.

Totes les comunicacions que es realitzin des del Consell Comarcal o els ajuntaments cap a l'empresa contractista es dirigiran a aquest responsable que tindrà els poders suficients per actuar dins de la seva empresa per solucionar els problemes que es presentin. Així mateix, totes les comunicacions entre l'empresa i el Consell Comarcal es realitzaran mitjançant aquesta persona.

L'empresa contractista té l'obligació d'informar immediatament de qualsevol observació important o incidència del servei per tal de col·laborar en el seu funcionament òptim. Els treballadors han de rebre la formació necessària i les instruccions oportunes per part de l'empresa per a la recollida i comunicació de qualsevol observació o incidència relativa al servei.

També serà necessari per poder-los localitzar de manera directa i perquè puguin comunicar qualsevol incidència de manera urgent al responsable de servei de l'empresa, a la policia local, al telèfon d'emergències 112 i al Consell Comarcal.

Els gestors de les instal·lacions tenen l'obligació d'informar immediatament de qualsevol observació important o incidència del servei per tal de col·laborar en el seu funcionament òptim.

En cas de no acceptar el material per alta presència d'impropis caldrà lliurar imatges del material rebutjat de manera telemàtica al responsable del servei de manera immediata i incorporar-ho l'informe mensual.

8a. CONDICIONS TÈCNIQUES ESPECÍFIQUES I COMPLEMENTÀRIES AL CONTRACTE

Es considera que els residus recollits són propietat del respectiu ajuntament i, si s'escau, del Consell Comarcal. Així doncs, els objectes de valor que el contractista pugui trobar hauran de ser lliurats al Consell Comarcal, qui posteriorment els lliurarà a l'ajuntament respectiu.

Els diferents contractistes presentaran mensualment els tiquets de bàscula amb la quantitat de material entrat a planta per cadascuna de les entrades efectuades, escanejant en format digital o en paper.

Tota la documentació s'haurà de presentar abans del dia 10 del mes següent, i d'acord amb



el Capítol III del reglament d'ús de la llengua catalana d'aquest Consell Comarcal, tots els informes hauran de ser en català.

Els gestors de les instal·lacions tenen l'obligació d'informar immediatament de qualsevol observació important o incidència del servei per tal de col·laborar en el seu funcionament òptim.

En cas de no acceptar el material per alta presència d'impropis caldrà lliurar imatges del material rebutjat de manera telemàtica al responsable del servei de manera immediata i incorporar-ho l'informe mensual.

Les empreses adjudicatàries nomenaran una persona com a màxim responsable del compliment de les condicions de l'oferta i del millor funcionament del servei.

Caldrà que el licitador tingui establert un protocol d'actuació en cas d'accident de trànsit dels vehicles adscrits al servei i que aquests causin danys a persones o a béns, el qual haurà de ser aprovat pel Consell Comarcal. En qualsevol cas, la comunicació de l'accident serà immediata als tècnics del Consell Comarcal per tal que aquests en tinguin coneixement i puguin prendre les decisions oportunes.

El material mòbil necessari per al servei de transport serà propietat de l'empresa adjudicatària, qui també en farà el manteniment a càrrec seu. S'haurà de disposar de mitjans de reserva per fer front a les substitucions i avaries. A part de la informació tècnica dels vehicles s'haurà d'adjuntar fotografies de cadascun d'ells per poder-ne valorar la idoneïtat. Si no es consideren idoni, no es procedirà a avaluar l'oferta econòmica.

Les empreses hauran de presentar una memòria econòmica de tots els lots, especificant cadascun dels conceptes que hi intervenen (transport, tractament, etc), en el preu final del servei.

9a. ASSUMPCIÓ TEMPORAL

1. Per tal de garantir la continuïtat de la prestació dels serveis, el Consell Comarcal podrà assumir temporalment la seva execució directa en els casos en què el contractista no el presti o no el pugui prestar, per circumstàncies imputables o no a aquest.
2. En aquest cas, caldrà tramitar un expedient, amb audiència al contractista, en el qual constataran les degudes justificacions documentals de les interrupcions respecte a temps, característiques i, si escau, requeriments que s'hagin verificat. Igualment, s'adjuntaran a l'expedient els dictàmens tècnics emesos pels serveis tècnics.

Aprovat per decret de presidència 2021-0433 del dia 21 de juny de 2024.



ANNEX I

Deixalleries en servei

Municipi
La Bisbal d'Empordà
Pals
Begur
Belcaire d'Empordà
Albons
La Tallada d'Empordà
Gualta
Verges
Serra de Daró
Vall-llobrega



ANNEX II

Municipis adherits al servei comarcal de Deixalleria Mòbil

	serveis/any
Esclanyà (Begur)	12
Colomers	12
Foixà	12
Jafre	12
La Pera	12
Palau-sator	12
Parlavà	6
Regencós	4
Gualta	4
Serra de Daró	3
Ullastret	6
Ultramort	4
Vall-llobrega	4
Verges	6
Vilopriu	4
La Tallada d'Empordà	4
Torrent	6
Albons	4
Belcaire d'Empordà	4
Rupià	6
	136



ANNEX III

Detall del nombre de viatges i tones recollides per a lots

Lot 1

Detall de l'any 2022 del material no reciclable recollit a les deixalleries.

Nom deixalleria	Nº de viatges	tones recollides
La Bisbal d'Empordà	110	373,04
Pals	58	179,88
Begur	54	179,7
Total	222	732,62 tones

Detall de l'any 2023 del material no reciclable recollit a les deixalleries.

Nom deixalleria	Nº de viatges	tones recollides
La Bisbal d'Empordà	103	418,80
Pals	53	192,68
Begur	53	182,18
Total	209	793,66 tones

Lot 2

Detall de l'any 2022 dels viatges efectuats de runes a les deixalleries i tones recollides.

Nom deixalleria	Nº de viatges	Tones recollides aproximades
La Bisbal d'Empordà	70	764,22
Pals	39	422,52
Begur	18	180,50
La Tallada d'Empordà	3	20,98
Gualta	5	35,53
Verges	11	98,88
Bellcaire d'Empordà*	19	141,22
Albons	8	74,46
Serra de Daró**	1	9,06
Total	174	1.747,37 tones

Detall de l'any 2023 dels viatges efectuats de runes a les deixalleries i tones recollides.

Nom deixalleria	Nº de viatges	Tones recollides aproximades
La Bisbal d'Empordà	74	857,18
Pals	40	483,00
Begur	25	258,42
La Tallada d'Empordà	3	24,80



Gualta	4	28,24
Verges	8	77,02
Bellcaire d'Empordà*	18	124,28
Albons	5	49,42
Serra de Daró**	3	30
Vall-llobrega**	5	50
Total	185	1.982,36 tones

*A la deixalleria de Bellcaire d'Empordà, la recollida s'ha de fer amb un camió de cadenes.

**Les dades de les deixalleries de Serra de Daró i Vall-llobrega, són una estimació anual. La deixalleria de Serra de Daró, es va obrir a l'abril de 2023, mentre que la de Vall-llobrega, es va fer al febrer de 2024.

Lot 3

Detall de l'any 2022 de les restes vegetals recollides a les deixalleries.

Nom deixalleria	Nº de viatges	tones recollides
La Bisbal d'Empordà	58	207,83
Pals	117	458,19
Begur	71	270,58
Total	246	936,6 tones

Detall de l'any 2023 de les restes vegetals recollides a les deixalleries.

Nom deixalleria	Nº de viatges	tones recollides
La Bisbal d'Empordà	55	231,15
Pals	109	583,86
Begur	64	285,38
Total	246	1.100,39 tones

Lot 4

Detall de l'any 2022 de les recollides de matalassos a les deixalleries i del material no reciclable a les deixalleries petites que gestiona el Consell Comarcal del Baix Empordà.

Nom deixalleria	Nº de viatges	tones recollides
La Bisbal d'Empordà	20	29,16
Pals *	17	16,18
Begur *		13,47
Albons	9	28,54
Verges	19	49,65
Bellcaire d'Empordà	17	34,74
Serra de Daró**	4	6,14



Total	86	177,88 tones
--------------	-----------	---------------------

Detall de l'any 2023 de les recollides de matalassos a les deixalleries i del material no reciclable a les deixalleries petites que gestiona el Consell Comarcal del Baix Empordà.

Nom deixalleria	Nº de viatges	tones recollides
La Bisbal d'Empordà	24	32,58
Pals *	15	13,01
Begur *		11,02
Pals (sol)	1	1,4
Albons	12	39,98
Verges	19	43,53
Bellcaire d'Empordà	21	42,28
Serra de Daró**	6	18
Vall-llobrega**	12	40
Total	110	241,8 tones

*La recollida de Pals i Begur, habitualment es fa combinada

**Les dades de les deixalleries de Serra de Daró i Vall-llobrega, són una estimació anual. La deixalleria de Serra de Daró, es va obrir a l'abril de 2023, mentre que la de Vall-llobrega, es va fer al febrer de 2024.

Viatges combinats deixalleries de La Tallada d'Empordà, Gualta i Bellcaire d'Empordà.

Nom mini deixalleria	Nº de viatges	tones recollides
La Tallada d'Empordà	10	9,44
Gualta	10	14,09
Bellcaire d'Empordà combinat*	2	1,4
Total	12	24,93 tones

*Únicament, es van realitzar 2 viatges a les 3 deixalleries, perquè el camió ja anava ple, amb la recollida de les deixalleries de La Tallada d'Empordà i Gualta.

Lot 5

Detall de l'any 2022 de les tones de fusta recollides a les deixalleries.

Nom deixalleria	Nº de viatges	tones recollides
La Bisbal d'Empordà	87	408,65
Pals	54	204,14
Begur	53	204,45
Albons	8	30,79
Total	202	848,03 tones

Nom mini deixalleria	Nº de viatges	tones recollides
La Tallada d'Empordà*	26	26,085
Bellcaire d'Empordà*	33	53,663
Gualta*	28	35,463
Verges*	21	40,23



Serra de Daró**	3	6,816
Total		162,257 tones

Detall de l'any 2023 de les tones de fusta recollides a les deixalleries.

Nom deixalleria	Nº de viatges	tones recollides
La Bisbal d'Empordà	95	480,94
Pals	55	227,50
Begur	53	206,494
Albons	12	36,81
Total	215	951,744 tones

Nom mini deixalleria	Nº de viatges	tones recollides
La Tallada d'Empordà*	23	24,368
Bellcaire d'Empordà*	28	63,24
Gualta*	21	23,098
Verges*	18	40,552
Serra de Daró**	6	18
Vall-llobrega**	12	40
Total		209,258 tones

*Les deixalleries de La Tallada, Bellcaire, Gualta, Verges i Serra de Daró, s'ha efectuat la recollida de forma conjunta. L'encàrrec es fa per a recollir a dues o tres deixalleries a l'hora.

**Les dades de les deixalleries de Serra de Daró i Vall-llobrega, són una estimació anual. La deixalleria de Serra de Daró, es va obrir a l'abril de 2023, mentre que la de Vall-llobrega, es va fer al febrer de 2024.

Lot 6

Detall de l'any 2022 dels viatges i les tones de Cartró recollit a les deixalleries.

Nom deixalleria	Nº de viatges	tones recollides
La Bisbal d'Empordà	31	113,74
Pals	11	32,14
Total	42	145,88 tones

Detall de l'any 2023 dels viatges i les tones de Cartró recollit a les deixalleries.

Nom deixalleria	Nº de viatges	tones recollides
La Bisbal d'Empordà	40	154,05
Pals	12	32,14
Total	52	186,19 tones



Lot 7

Detall de l'any 2022 dels viatges i les tones de vidre pla recollit a les deixalleries.

Nom deixalleria	Nº de viatges	tones recollides
La Bisbal d'Empordà	6	66,88
Pals	5	17,76
Begur	3	17,42
Bellcaire d'Empordà	1	3,34
Altres*	1-2	4-6 tones
Total	16-17	105,4 tones + altres

*Entre totes les deixalleries petites que gestiona el Consell Comarcal (La Tallada d'Empordà-Gualta-Albons i la de Verges), es preveu realitzar entre 1 i 2 viatges més anuals.

Detall de l'any 2023 dels viatges i les tones de vidre pla recollit a les deixalleries.

Nom deixalleria	Nº de viatges	tones recollides
La Bisbal d'Empordà	8	65,14
Pals	5	16,07
Begur	3	15,82
Bellcaire d'Empordà	2	3,82
La Tallada d'Empordà	1	2,21
Gualta	1	3,82
Albons	1	1,93
Verges	1	5,51
Altres*	3	10
Total	25	124,32 tones

*Entre totes les deixalleries recentment obertes (Serra de Daró i Vall-llobrega).

Lot 8

Detall de l'any 2022 dels viatges i les tones de plàstic dur recollit a les deixalleries.

Nom deixalleria	Nº de viatges	tones recollides
La Bisbal d'Empordà	16	11,74
Pals	16	17,42
Begur	8	7,40
Total	40	36,56 tones

Detall de l'any 2023 dels viatges i les tones de plàstic dur recollit a les deixalleries.

Nom deixalleria	Nº de viatges	tones recollides
La Bisbal d'Empordà	19	14,34
Pals	18	16,98
Begur	9	7,24



Total	46	38,56 tones
-------	-----------	--------------------

Lot 9

Detall de l'any 2022 dels viatges i les tones de pneumàtics recollits a les deixalleries.

Nom deixalleria	Nº de viatges	tones recollides pneumàtics <1,40 m	tones recollides pneumàtics >1,40 m
La Bisbal d'Empordà	4	9,28	1,96

Detall de l'any 2023 dels viatges i les tones de pneumàtics recollits a les deixalleries.

Nom deixalleria	Nº de viatges	tones recollides pneumàtics <1,40 m	tones recollides pneumàtics >1,40 m
La Bisbal d'Empordà	6	16,22	0

- La recollida únicament es farà a La Bisbal d'Empordà, perquè es porten tots els pneumàtics a la deixalleria comarcal.

Lot 10

Detall de l'any 2022 dels viatges efectuats de ferralla recollida a les deixalleries i tones recollides.

Nom deixalleria	Nº de viatges	Tones recollides aproximades
La Bisbal d'Empordà	54	102,96
Pals	52	56,94
Begur	51	71,20
La Tallada d'Empordà	10	6,42
Gualta	8	5,3
Verges	13	7,7
Bellcaire d'Empordà	11	5,68
Albons	6	6,58
Serra de Daró*	1	0,78
Total		263,56 tones

Detall de l'any 2023 dels viatges efectuats de ferralla recollida a les deixalleries i tones recollides.

Nom deixalleria	Nº de viatges	Tones recollides aproximades
La Bisbal d'Empordà	52	100,16
Pals	52	56,95
Begur	53	68,88
La Tallada d'Empordà	9	6,06



Gualta	11	6,74
Verges	12	7,34
Bellcaire d'Empordà	6	4,24
Albons	5	6,80
Serra de Daró*	3	3
Vall-llobrega*	6	6
Total		266,17 tones

El servei de recollida de la recollida de ferralla, és fa de forma itinerant i setmanal a les deixalleries grans (La Bisbal, Pals i Begur), i en cas de que hi hagi un contenidor ple de ferralla a les altres deixalleries, s'incorpora a la ruta.

*Les dades de les deixalleries de Serra de Daró i Vall-llobrega, són una estimació anual. La deixalleria de Serra de Daró, es va obrir a l'abril de 2023, mentre que la de Vall-llobrega, es va fer al febrer de 2024.

Lot 11

Serveis mensuals a realitzar el 2023:

Gener	11
Febrer	12
Març	13
Abril	10
Maig	11
Juny	13
	70

Juliol	10
Agost	11
Setembre	13
Octubre	12
Novembre	12
Desembre	13
	71

Annex IV

Municipi	Contenidors en servei febrer 2024
Begur	11
Bellcaire d'Empordà	1
Colomers	1
Cruïlles	3
Garrigoles	1



Gualta	2
Jafre	1
La Pera	1
La Tallada d'Empordà	5
Palau-sator	4
Regencós	1
Ullà	2
Ultramort	2
Vall-Ilobrega	4
Verges	2
Rupià	1
Pals	8
Vilopriu	3
Ullastret	1
Serra de Daró	1
Foixà	2 + Pila Costat Cementiri
Albons *	---
TOTAL	57

*Pel municipi d'Albons, no es disposa de contenidor, però es fa la recollida per viatges complets sota demanda, en el terreny adjacent a la deixalleria municipal.

Annex V

La recollida actual de les restes vegetals, s'efectua en diverses rutes:

RUTA NORD*

Municipi	Contenidors en servei	Freqüència recollida
Colomers	1	1 cop setmana
Verges	2	1 cop setmana
Belcaire d'Empordà	1	1 cop setmana
Ullà	2	1 cop setmana
Palau-sator	4	1 cop setmana
La Tallada d'Empordà	5	1 cop setmana
Gualta	2	1 cop setmana
Jafre	1	1 cop setmana
Ultramort	2	1 cop setmana
Vilopriu	3	1 cop setmana
Ullastret	1	1 cop setmana
Serra de Daró	1	1 cop setmana
Garrigoles	1	1 cop setmana
TOTAL	26	

RUTA SUD*

Municipi	Contenidors en servei	Freqüència recollida
Vall-Ilobrega	4	1 cop setmana



Cruïlles-Monells-Sant Sadurní	3	1 cop setmana
Foixà	2	1 cop setmana
La Pera	1	1 cop setmana
Rupià	1	1 cop setmana
TOTAL	11	

**La freqüència de recollida de les rutes nord i sud, es pot veure incrementada en les èpoques d'esporga._*

ALTRES

Municipi	Contenidors en servei	Freqüència recollida
Pals	8 (7 punts de recollida)	1 cop per setmana, excepte en la temporada de poda, que s'han de fer doblatge en els punts de més generació (Àrea del Mas Tomasí, darrera càmping Interpals i costat Supermecat Jodofi)
Begur	11 (10 punts de recollida)	Hivern: 1 cop per setmana tots (divendres/dissabte) i reforç de les àrees de Son Ric, Es Valls, Casa de Camp i Ses Costes (a inicis de setmana). A l'estiu i en èpoques d'esporga, dues vegades a la setmana (dilluns/dimarts i divendres/dissabte).
Regencós	1	1 cop per setmana
Albons	---	Sota demanda
TOTAL	20	

RESTES VEGETALS CENTRE OCUPACIONAL I ESPECIAL DE TREBALL TRAMUNTANA

La recollida de les restes vegetals als diferents punts del Centre Ocupacional i Especial de Treball Tramuntana, s'efectuaran sota demanda.

Els punts més habituals de recollida són:

- Palafrugell (Centre Tramuntana)
- Sant Feliu de Guíxols

Els punts amb recollida esporàdica són:



- Palafrugell Cap Roig
- Palamós
- Palamós (Vilaromà)
- La Bisbal d'Empordà
- Monells
- Ullastret
- Santa Cristina d'Aro
- Santa Cristina d'Aro (Santa Elena-Solius)
- Sant Pere de Rodes



Annex VI

RECOLLIDA DE PODA ANY 2021--CONTENIDORS DE 9M3													
	GENER	FEBRER	MARÇ	ABRIL	MAIG	JUNY	JULIOL	AGOST	SETEMBRE	OCTUBRE	NOVEMBRE	DESEMBRE	TOTAL
MUNICIPI	Tn	Tn	Tn	Tn	Tn	Tn	Tn	Tn	Tn	Tn	Tn	Tn	Tn
Albons	6,24	7,52	6,74	10,7	9,42	7,74	2,58	6,22	5,22	4,3	29,21	6,7	102,59
Begur	13,76	16,48	19,76	28,74	23,16	46,88	39,54	33,52	22,34	25,44	18,92	23,36	311,9
Bellcaire d'Empordà	1,6	3,8	3,88	8,13	3,58	2,4	2,8	1,7	3	4,4	2,94	2,9	41,13
Colomers	2	1,2	4,2	1,8	3,4	2,1	2,2	1,5	2,8	1,8	2,5	2,8	28,3
C-M-SS	3,76	3,5	3,1	2,5	4,3	3,64	1,2	4,2	1,9	3,5	2,7	5,84	37,04
Garrigoles	1,9	1,2	3,6	1,6	2,5	1,8	2	1,2	1,8	1,5	2,4	1,94	23,44
Gualta	2,8	1,6	4,2	1,6	7,06	14,3	19,62	3,22	1,9	2	2,42	2,6	63,32
Jafre	1,8	1,1	2	2	2,8	1,8	1,8	1,2	1,82	1	1,6	2,5	21,42
La Pera	4,5	4,5	5,7	1,8	3,6	4,2	0,8	3,86	2,8	3,2	5,6	7,82	48,38
La Tallada d'Empordà	1,1	1,2	3,5	0,6	2,8	3,74	4,6	3,8	4,76	5,16	5,9	5,06	42,22
Palau-Sator	5,18	4,84	6,88	3,18	5,32	6,02	5,04	4,28	7,78	5,14	12,82	7,18	73,66
Regencós	5,08	2,3	2,3	5,84	2,7	3,82	2,88	2,86	6	8,8	5,9	2,4	50,88
Ullà	4,3	1,3	3,95	1,5	3	3	3,2	1,9	2,7	3	4,8	7,46	40,11
Ultramort	2	1,6	3,75	1,5	1,8	3,5	2,6	2,2	2,7	2,3	4,62	2,3	30,87
Vall-Ilobrega	3,35	4,48	3	2,2	4,9	4,2	1,42	5	2,3	3,17	3,1	4,5	41,62
Verges	4,3	5,2	5,9	1,8	3,5	4,44	2,88	4,14	4	6,12	5,8	4,36	52,44
Rupià	3,25	2,8	1,5	2	2	1	0,9	1,7	1	2,97	4,3	3,28	26,7
Pals	22,48	29,46	28,42	36,8	42,12	36,56	42,58	28,90	30,88	32,56	24,18	32,16	387,16
Vilopriu	2,3	1,6	3,8	1,6	2,9	1,9	2	1,5	2	2,1	2,2	2,9	26,8
TOTAL	91,7	95,68	113,08	115,89	130,86	153,04	140,64	112,96	107,7	118,46	141,91	128,06	1449,98

Codi Validació: 709FA00K0WZ8FFNAYCH5JWAL5
 Verificació: <http://baixemporda.cat/verificacio>
 Document signat electrònicament des de la plataforma es.puntocat



RECOLLIDA DE PODA ANY 2022--CONTENIDORS DE 9M3													
	GENER	FEBRER	MARÇ	ABRIL	MAIG	JUNY	JULIOL	AGOST	SETEMBRE	OCTUBRE	NOVEMBRE	DESEMBRE	TOTAL
MUNICIPI	Tn	Tn	Tn	Tn	Tn	Tn	Tn	Tn	Tn	Tn	Tn	Tn	Tn
Albons	5,8	10,9	---	7	6,46	---	10,32	6,9	3,36	16,52	26,42	11,58	105,26
Begur	12,86	20,44	9,1	31,04	35,27	35,5	32,1	31,32	29,04	31,14	21,7	25,74	315,25
Bellcaire d'Empordà	5	4,1	2,7	1,1	5,3	3	2,7	4,9	3,45	5,7	9,96	7,18	55,09
Colomers	1,8	2,9	3	1,9	3,2	2,9	4,2	2,3	1,15	2,1	4,8	3,1	33,35
C-M-SS	1,7	2,6	2,1	4,9	4,51	3,2	3,2	3,7	2,73	3,45	8,61	7	47,7
Garrigoles	1,8	2,9	2	2	3,1	2,9	1,4	2,78	0,75	2,2	3,6	1,6	27,03
Gualta	2,2	6,86	2	2	1,9	3	1,86	3,4	2,09	4,3	2,9	5,7	38,21
Jafre	1,1	0,6	2,2	0,8	2,8	1,7	2,7	1,8	1,45	2,1	2,6	1,8	21,65
La Pera	3	3,1	3,5	4,56	4	2,96	4,86	2,8	2,12	3,6	6,9	9,1	50,5
La Tallada d'Empordà	2,9	7,14	6,58	5,28	1,5	4,02	2,62	5,8	2,65	5,22	5,62	6,88	56,21
Palau-Sator	3,18	7,1	6,36	2,92	6,54	6,28	5,1	6,5	8,23	8,52	14,54	10,7	85,97
Regencós	1,4	3,94	4,48	5,48	3,1	3,96	3,72	8,56	3,98	1,3	6,88	6,6	53,4
Ullà	2,2	2,6	1,8	3,36	3,5	3,14	2,24	2,78	3,48	5,2	3,7	8,26	42,26
Ultramort	1,8	3,3	1	1,9	1,6	2,7	1,46	3,8	1,74	3	4,8	6,6	33,7
Vall-llobrega	1,76	3,38	4	6,22	4,6	3,16	2,8	4	1,46	3,16	4,2	5,2	43,94
Verges	3,24	5,3	3,7	5,82	5,68	4,9	3,56	5,92	8,33	4,2	5,96	4,6	61,21
Rupià	0,8	3	2,5	2,94	3	2,7	2,1	2,14	2,16	2,51	4	1,6	29,45
Pals	28,32	20,5	38,72	27,1	43,34	36,76	33,14	23,78	32,26	36,88	30,64	30,42	381,86
Vilopriu	1,6	2,7	2	1,7	3	2,9	2,4	3,1	2,53	2,5	4,2	2,5	31,13
Ullastret											4,22	2,32	6,54
Foixà											5,69		5,69
TOTAL	82,46	113,36	97,74	118,02	142,4	125,68	122,48	126,28	112,96	143,6	181,94	158,48	1525,4

Codi Validació: 708FA0KWZSEFNAYGH5JVAL5
 Verificació: https://baixempordà.sedelectronica.cat/
 Document que es troba en el registre de la plataforma es: Unitat Gestió: Pàgina 25 de 30



RECOLLIDA DE PODA ANY 2023--CONTENIDORS DE 9M3

	GENER	FEBRER	MARÇ	ABRIL	MAIG	JUNY	JULIOL	AGOST	SETEMBRE	OCTUBRE	NOVEMBRE	DESEMBRE	TOTAL
MUNICIPI	Tn	Tn	Tn	Tn	Tn	Tn	Tn	Tn	Tn	Tn	Tn	Tn	Tn
Albons	10,53		10,89	11,99		15,64		5,09		18,3	54,43	12,27	139,14
Begur	19,77	25,94	27,86	30,06	27,42	47,35	47,45	61,27	37,59	30,41	32,96	22,11	410,19
Bellcaire d'Empordà	5,19	2,54	4,11	3,59	3,05	2,6	2,01	5,7	2,64	4,28	15,66	17,98	69,35
Colomers	2,8	1,85	1,77	4,71	3,58	2,21	2,49	3,91	3,99	3,48	3,35	4,3	38,44
C-M-SS	4,68	4,7	3,95	3,94	8,76	3,34	7,05	3,94	5,66	8,14	14,79	9,46	78,41
Garrigoles	1,9	1,03	1,69	2,27	1,52	2,6	2,04	2,47	2,11	1,51	3,59	2,7	25,43
Gualta	3,7	3,34	7,64	2,37	1,78	3,2	6,8	1,6	3,89	6,1	5,67	5,41	51,5
Jafre	1,1	1,1	1,02	1,31	1,56	1,49	1,67	1,65	0,91	1,68	3,04	1,87	18,4
La Pera	4,56	5,8	7,52	1,85	4,41	1,03	4,94	2,6	3,73	4,55	15,39	9,98	66,36
La Tallada d'Empordà	6,5	5,95	6,58	7,41	6,08	5,99	4,9	5,36	6,97	8,66	8,9	8,39	81,69
Palau-Sator	4,3	7,47	12,82	6,64	8,3	7,53	5,97	8,11	7,19	7,49	19,23	12,67	107,72
Regencós	3,5		3,2	1,85	2,26	1,79	2,67	3,4	2,94	1,98	2,78	3,24	29,61
Ullà	4,9	2,06	3,7	5,6	4,3	3,79	2,86	3,76	3,73	6,08	21,7	5,08	67,56
Ultramort	4,3	2,6	4,66	3,19	1,97	4,32	2,61	7,67	4,33	5,23	7,91	5,56	54,35
Vall-llobrega	3,5	2,2	5,94	1,8	5,7	1,87	10,18	4,4	3,09	4,52	6,6	19,33	69,13
Verges	3,6	1,55	3,83	2,76	7,76	10,22	3,29	5,33	8,88	5,93	9,78	9,04	71,97
Rupià	1,3	1,45	0,91	0,54	2,26	0,62	2,34	1,44	1,93	1,22	2,69	4,77	21,47
Pals	25,5	22,8	36,07	31,63	27,42	17,74	26,53	51,62	24,08	27,25	25,81	27,9	344,35
Vilopriu	2,2	1,24	2,48	4	2,43	3,31	3,17	3,08	3,62	2,79	2,92	3,65	34,89
Ullastret	3,5	0,85	2,04	1,02	1,6	1,17	2,6	2,13	2,31	5,62	7,55	4,04	34,43
Foixà	15,86					1,07					3,45	5,8	26,18
Serra de Daró						1,4	1,94	0,67	0,96	2,54	14,4	2,09	24,000
TOTAL	133,19	94,47	148,68	128,53	122,16	140,28	143,51	185,2	130,55	157,76	282,6	197,64	1864,57

Codi Validació: 709FAQJKW6ZSEFNAYCHEJWALU
 Verificació: https://baixempord.cat/validador/empord
 Document signat electrònicament. Copia de la plataforma escriptorio Gestiona | Pàgina 29 de 30



RECOLLIDA DE PODA ANY 2021--CENTRE TRAMUNTANA													
	GENER	FEBRER	MARÇ	ABRIL	MAIG	JUNY	JULIOL	AGOST	SETEMBRE	OCTUBRE	NOVEMBRE	DESEMBRE	TOTAL
CENTRE RECOLLIDA	Tn	Tn	Tn	Tn	Tn	Tn	Tn	Tn	Tn	Tn	Tn	Tn	Tn
Palafrugell C. Tramuntana	4,58	5,9		16,44	2		9,42	5,94	2,6		7,32	8,78	62,98
Sant Feliu de Guíxols	7,86	17,34	5,22	11,02	3,78	9,24	9,06	4,42	7,18	5,3	20,06	13,04	113,52
Ullastret								3,86					3,86
TOTAL	12,44	23,24	5,22	27,46	5,78	9,24	18,48	14,22	9,78	5,3	27,38	21,82	180,36

RECOLLIDA DE PODA ANY 2022--CENTRE TRAMUNTANA													
	GENER	FEBRER	MARÇ	ABRIL	MAIG	JUNY	JULIOL	AGOST	SETEMBRE	OCTUBRE	NOVEMBRE	DESEMBRE	TOTAL
CENTRE RECOLLIDA	Tn	Tn	Tn	Tn	Tn	Tn	Tn	Tn	Tn	Tn	Tn	Tn	Tn
Palafrugell C. Tramuntana	14,01	2,8	5				14,34			3,24	16,48	6,34	62,21
Palamós											3,1		3,1
Sant Feliu de Guíxols	18,26	19,58	14,46	6,64	18,5	4,28	4,96	11,56	25,11	3,24	23,12	21,64	175,35
Monells										9,46	4,56	41	55,02
Vilaroma (Palamós)										10,94	2		12,94
Santa Elena (Solius)										3,24			3,24
Santa Cristina d'Aro							10						10
Ullastret		2,08											2,08
TOTAL	32,27	24,46	19,46	6,64	18,5	4,28	29,3	11,56	25,11	30,12	49,26	68,98	323,94

RECOLLIDA DE PODA ANY 2023--CENTRE TRAMUNTANA													
	GENER	FEBRER	MARÇ	ABRIL	MAIG	JUNY	JULIOL	AGOST	SETEMBRE	OCTUBRE	NOVEMBRE	DESEMBRE	TOTAL
CENTRE RECOLLIDA	Tn	Tn	Tn	Tn	Tn	Tn	Tn	Tn	Tn	Tn	Tn	Tn	Tn
Palafrugell C. Tramuntana	13,41	2,64		12,93		25,08		11,4		26	15,362		113,212
Palamós		2,64	5,84		6,52								15
Sant Feliu de Guíxols	30,96	22,45	17,73	16,58		21,08	10,08	10,4		6,11	16,04	18,42	175,47
Monells	10,6												10,6
Santa Elena (Solius)								4,92				6,5	11,42
Santa Cristina d'Aro					5,67								5,67
Sant Pere de Rodes						1,79							1,79

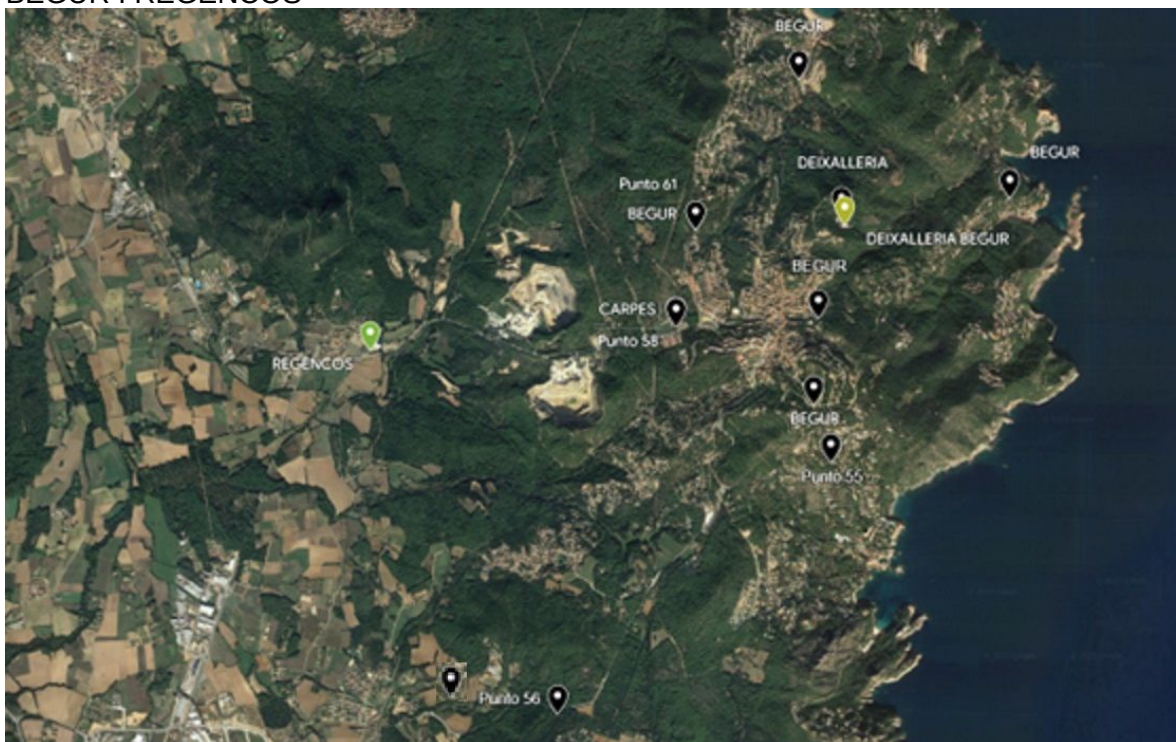


Annex VII (Plànols Restes Vegetals)

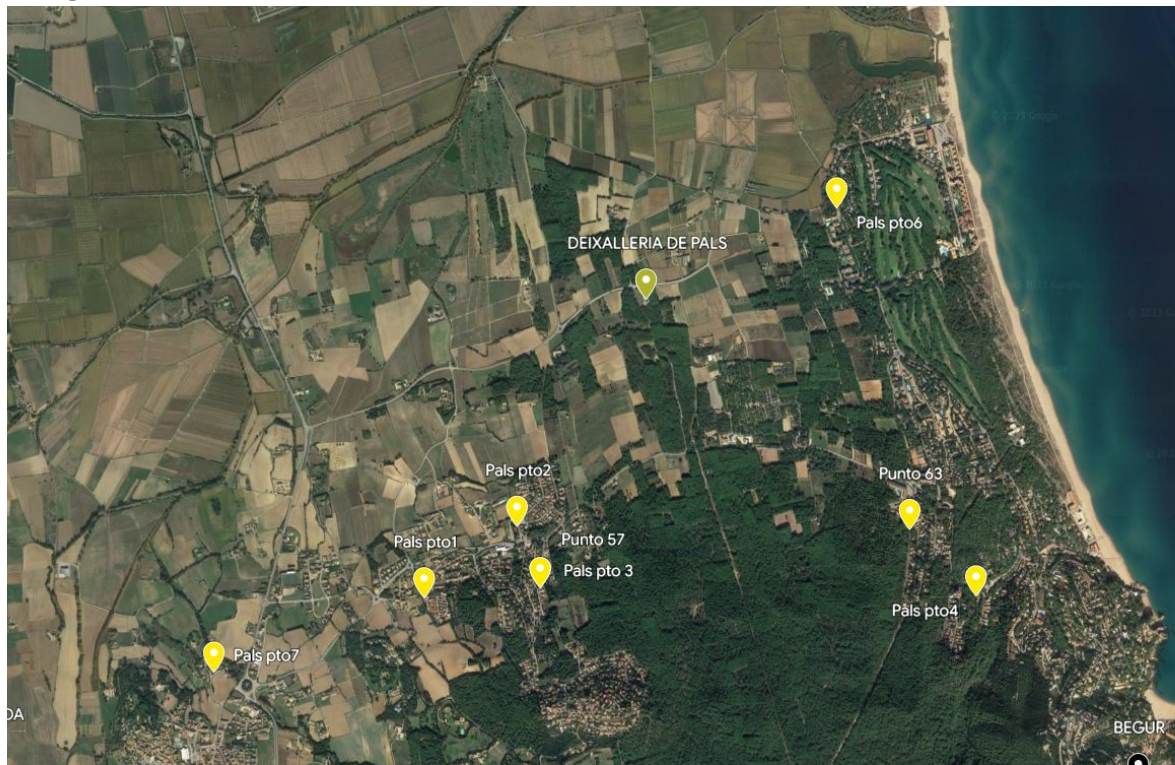
VALL-LLOBREGA



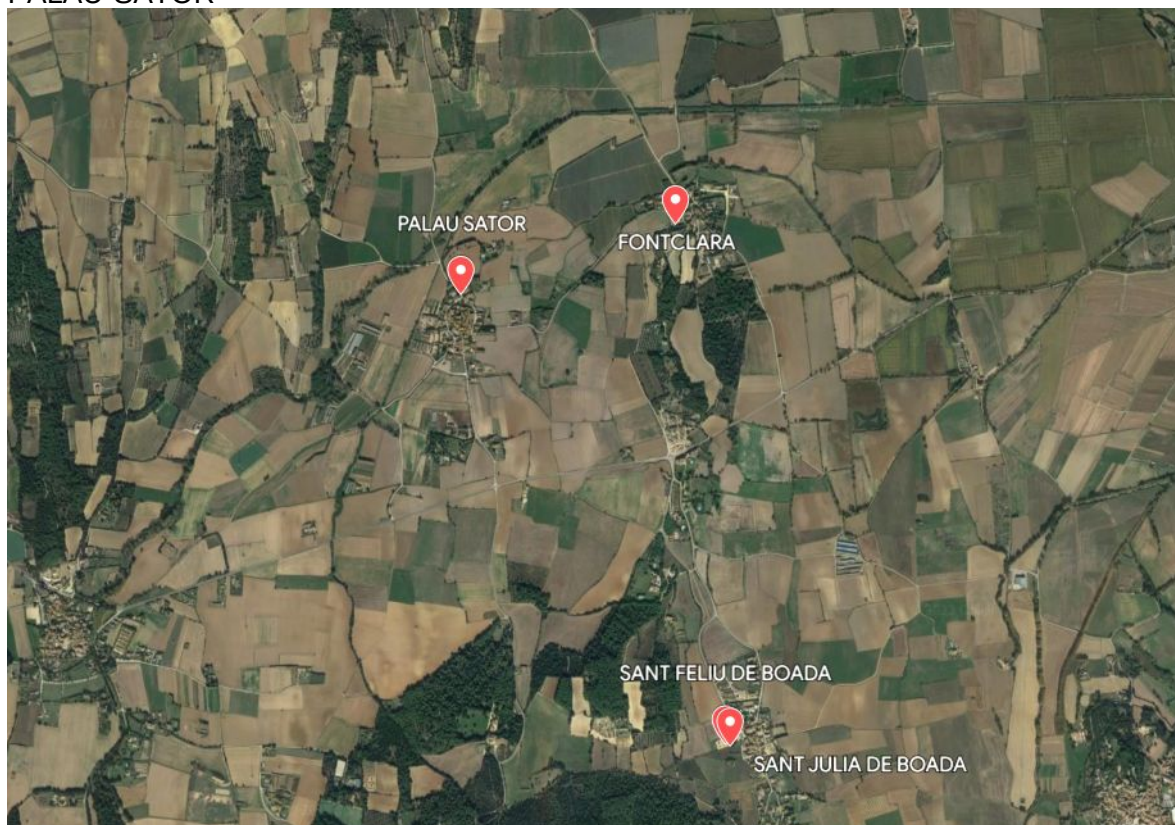
BEGUR I REGENCÓS



PALS



PALAU-SATOR



GUALTA



ULLÀ



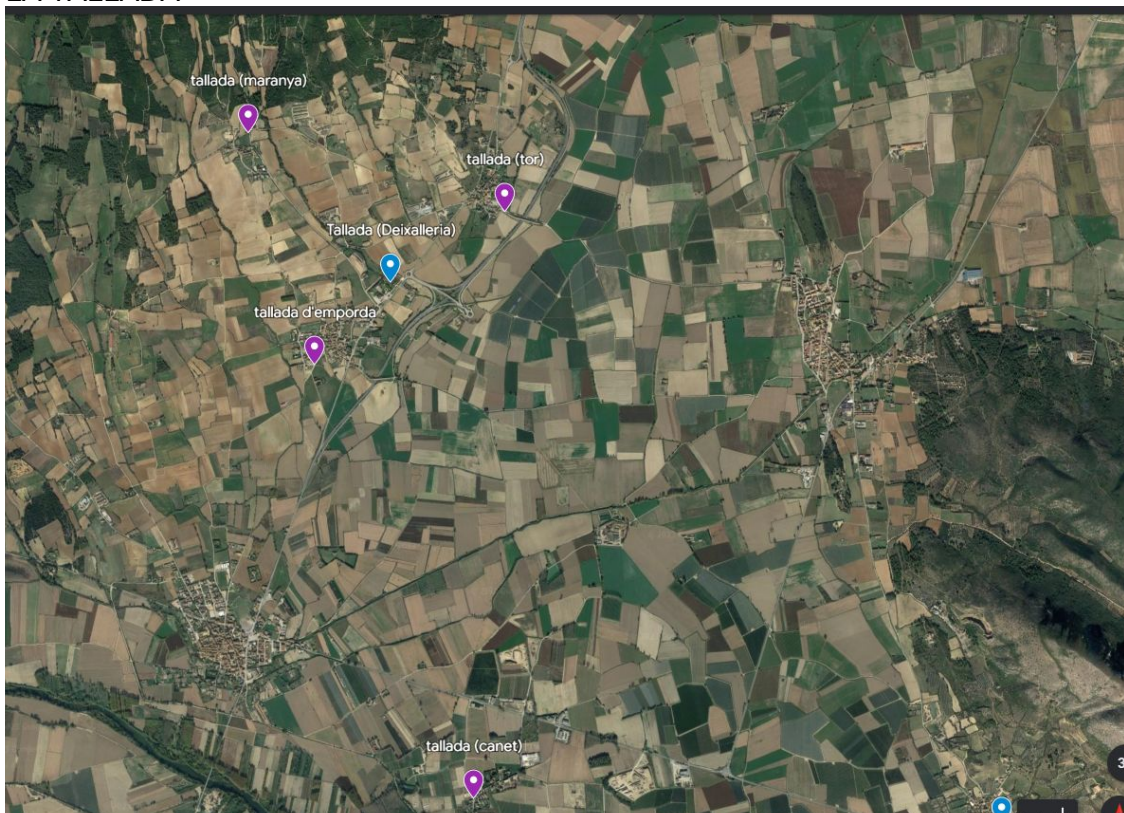
BELLCALIRE



ALBONS



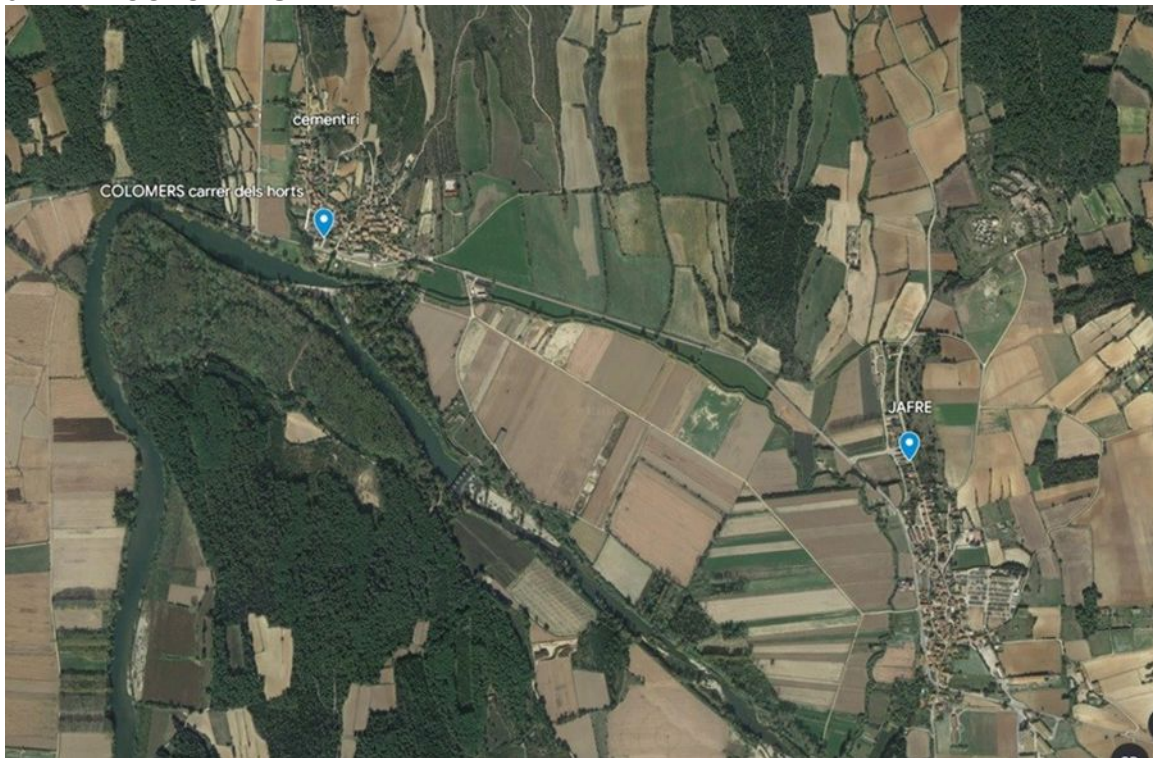
LA TALLADA



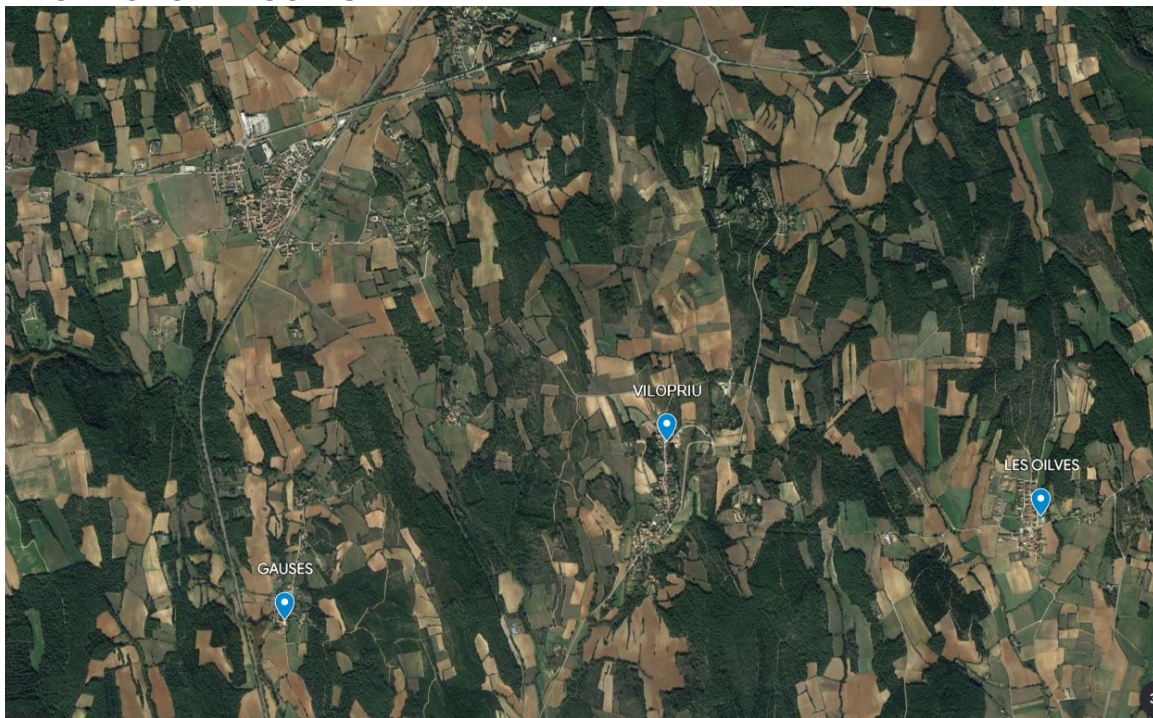
VERGES



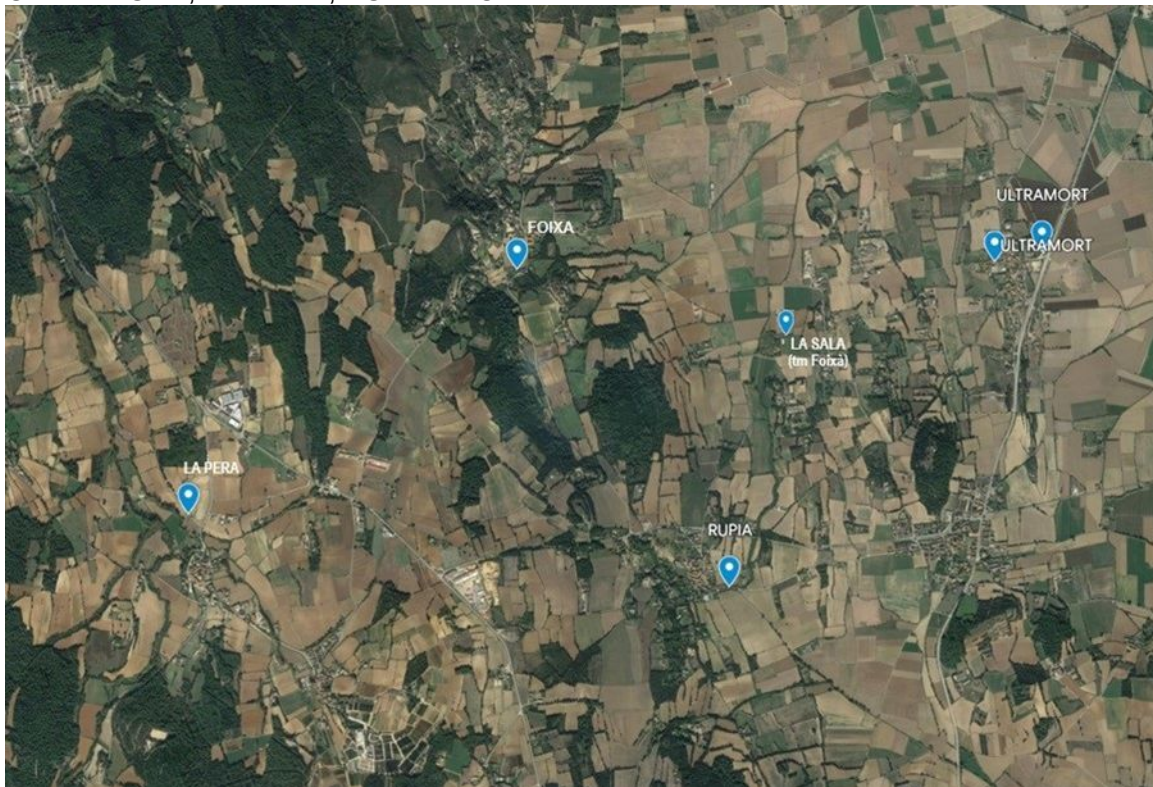
JAFRE I COLOMERS



VILOPRIU I GARRIGOLES



ULTRAMORT, LA PERA, FOIXÀ I RUPIÀ

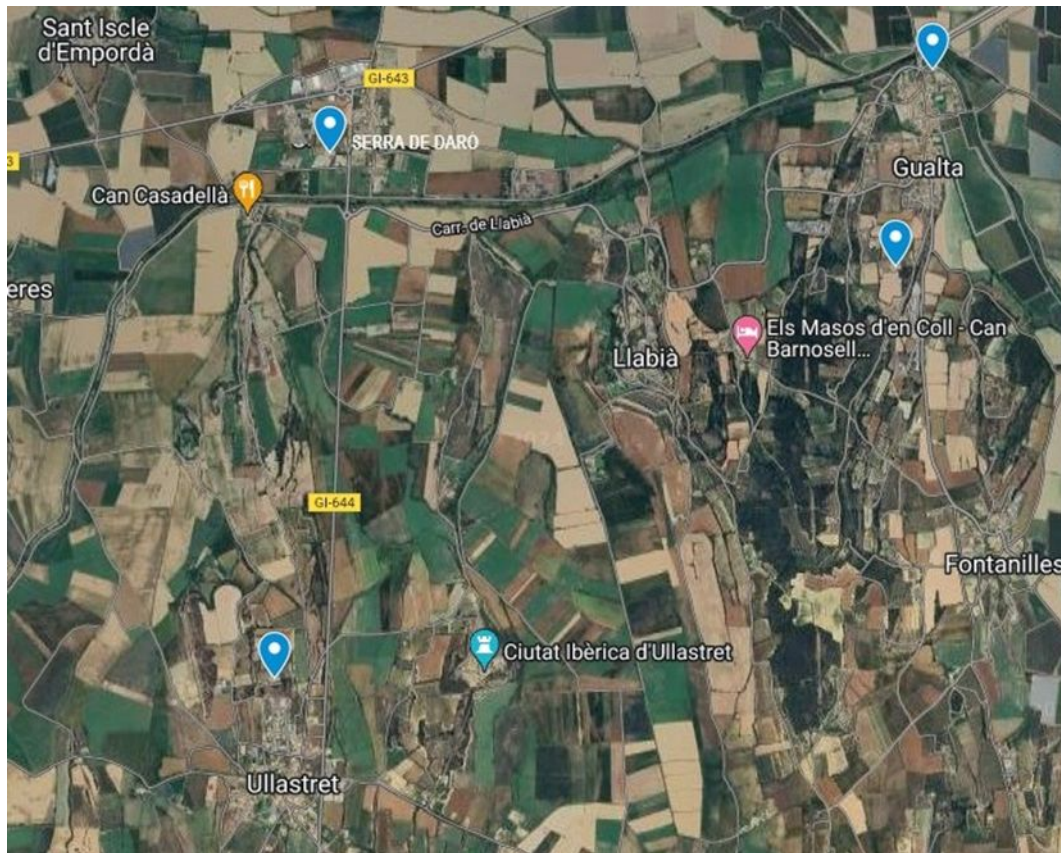


CRUÏLLES, MONELLS I SANT SADURNÍ DE L'HEURA



ULLASTRET, SERRA DE DARÓ I GUALTA





CENTRE TRAMUNTANA A PALAFRUGELL I A SANT FELIU DE GUÍXOLS

