



PLEC DE PRESCRIPCIONS TÈCNiques PEL MANTENIMENT I CONSERVACIÓ DE LA LLERA DE LA RIERA DE SANT JUST DESVERN. EXP. AUM 2023 177

1.- OBJECTE DEL CONTRACTE

L'objecte del present Plec és la contractació de la prestació de serveis de manteniment i conservació de la llera de la Riera de Sant Just Desvern, retirant i eliminant els rizomes de les canyes situades a diferents punts de la llera que s'especifiquen més endavant.

El present objecte pretén definir les actuacions que recreïn una situació el més natural possible d'acord amb l'estat actual del medi i el seu potencial.

2- SITUACIÓ ACTUAL

La conca de la Riera de Sant Just o Riera Pahissa té una superfície de 7,77 km². La capçalera està formada per la serra de Collserola. La Riera és el principal eix drenant de la zona i, és alimentada durant el seu curs per diferents torrents.

Entre els anys 2005 i 2010 s'aprofitaven els plans d'ocupació per a desbrossar les canyes de la llera de la Riera i, a posteriori, es passava el ramat de cabres per intentar mantenir l'estat i evitar el seu creixement.

A finals de l'any 2022 es va fer una actuació al tram entre Can Roldan i Can Gelabert per tal d'eliminar una gran quantitat de canyes amb rizoma. I, ha estat a finals d'aquest any passat, que s'ha actuat al tram entre el carrer Onze de Setembre i Can Roldan.

L'àmbit d'actuació es troba dins el Parc de Collserola i, és per aquest motiu que és important eliminar plantes invasores i intentar recuperar vegetació de lleres i plantes autòctones. Els beneficis ecològics d'aquest gran espai natural que és Collserola tenen una repercussió directa sobre la salut dels milions de persones que vivim al seu voltant. Els espais naturals són la font de diversitat biològica i de manteniment d'algunes varietats de plantes d'ús humà tradicional. Aquests espais també són un refugi per a animals pol·linitzadors de cultius, per als controladors de plagues agrícoles i per als disseminadors de llavors.

3.- LOCALITZACIÓ DE L'ÀMBIT D'ACTUACIÓ

El tram on es vol actuar correspon al tram més alt de la riera el qual arriba fins el pont dels tres ulls (prop de Can Padrosa). Durant aquest tram la riera presenta un aspecte natural amb vegetació als marges i a la pròpia llera on creix gran quantitat de canyes.



La longitud del tram fluvial a actuar és de 554 metres, els quals:

Punt inici (coordenada en UTM/ETRS 89, FUS 31):

X: 41.395260

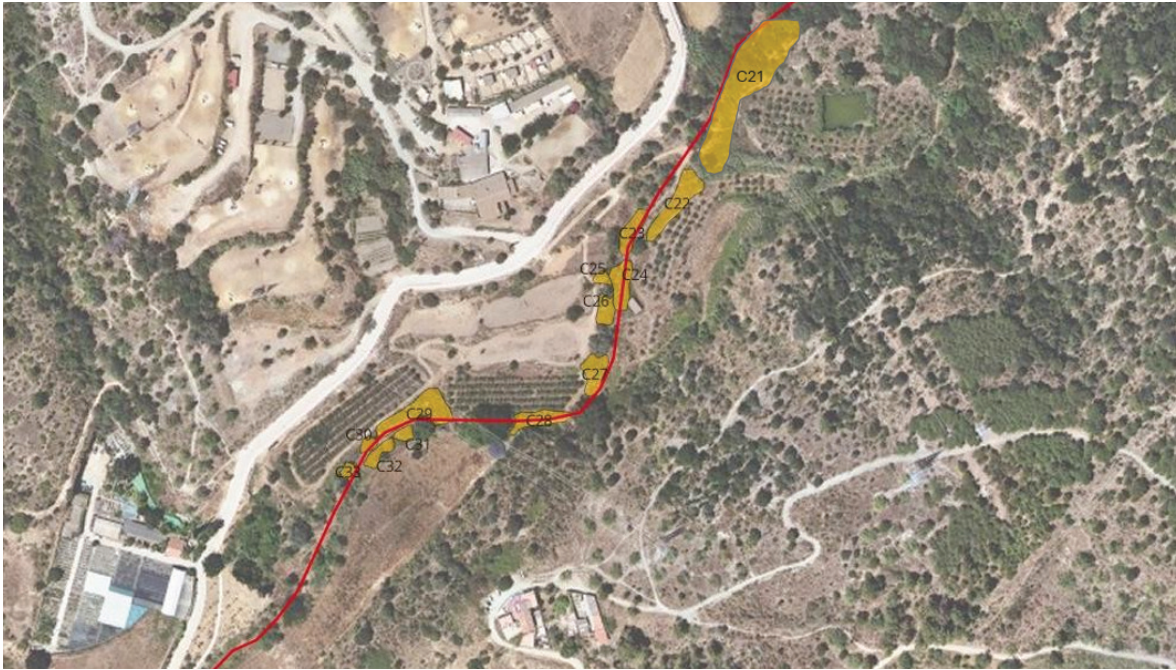
Y: 2.08331

Punt final (coordenada en UTM/ETRS 89, FUS 31):

X: 41.398954

Y: 2.086406

La superfície total on actuar s'ha dividit en diversos nuclis per tal de facilitar la seva identificació. Tot i això, les zones on actuar queden subjectes a modificacions per part de l'Ajuntament fins la data d'inici d'obra.



Imatge 1. Plànol de proposta d'actuacions identificant els diversos nuclis



4.- OPERACIONS A REALITZAR PER A PORTAR A TERME EL CONTRACTE

L'objectiu principal d'aquesta actuació és eliminar la canya preservant al màxim execució de les actuacions. Per aquest motiu, hi hauran tres punts d'entrada a la llera per tal de realitzar les operacions. Aquestes son:



1. L'entrada a la riera en aquest punt es farà des de la confluència entre el camí del passeig de la Muntanya i el de les cases de la Beca.
2. Aquest punt s'actuarà des de la finca d'oliveres ja que no és possible accedir a aquesta zona de la riera per la llera.





3. L'entrada a la riera en aquest punt es farà pel camí que hi ha per a entrar a la finca esmentada en el punt anterior.



Pel que fa al mètode que s'utilitzarà per a l'eliminació d'aquesta espècie invasora caldrà que consisteixi en l'extracció i trituració del rizoma, seguint els següents passos:



- a) Desbrossada de la part aèria de la canya amb mitjans mecànics i repàs manual amb dos peons.
- b) Retirada de les restes de la desbrossada amb mitjans mecànics o manuals.
- c) Eliminació dels rizomes de la canya per tal d'evitar que rebrotin. Es procedirà a excavar el substrat a una profunditat de 50 cm. El material excavat (rizomes + terres) s'estendrà en una superfície que els tècnics estableixin en el moment de l'obra ubicada dins de la zona d'actuació, amb un gruix màxim de 50 cm i es triturarà mitjançant una trituradora de martells o similar, de manera que no quedi cap resta de rizoma amb una longitud igual o superior a 1 cm. Les restes, un cop triturades, es carregaran a camió i es tornaran a estendre sobre les mateixes on s'han excavat. Algunes d'aquestes restes vegetals seran contemplades per a ser portades a abocador autoritzat.

L'execució de la unitat d'obra inclou les operacions següents:

- Senyalització i col·locació de protectors de la vegetació a conservar
- Excavació mecànica o manual fins a una profunditat mínima de 50 cm
- Càrrega del material excavat sobre camió i transport a lloc de trituració
- Estesa del material amb un gruix màxim de 50 cm
- Microtriturat mitjançant trituradora de martells o similar fins que no quedi cap resta de rizoma de longitud superior a 1 cm
- Càrrega del material microtriturat sobre camió i transport
- Reperfilat i refinat de les superfícies

5.- DISPOSICIONS GENERALS

5.1 Tancament, senyalització i entorn de l'obra

El contractista tindrà l'obligació de col·locar senyals ben visibles, tant de dia com de nit, necessaris per a evitar accidents a vianants i vehicles, propis o aliens a l'obra.

En tot moment el contractista haurà de cuidar l'aspecte exterior de l'obra i les seves proximitats, a l'hora que posarà en pràctica les oportunes mesures de precaució, evitant piles de terra, runes, arreplecs de materials i emmagatzemament d'útils, eines i maquinària.

Serà obligació del contractista col·locar un cartell informatiu a l'inici on s'especifiqui l'actuació que es realitzarà. Caldrà incloure el logotip de l'Agència Catalana de l'Aigua, disponible en l'apartat d'imatge corporativa del seu web, i l'expressió "amb subvenció de l'Agència Catalana de l'Aigua". Aquest també serà obligatori posar-lo en el cas que es generin altres elements informatius, publicitaris i/o es promoguin actes de divulgació relacionats amb l'actuació subvencionada.



5.2 Responsabilitat del contractista durant l'execució de les obres

Les responsabilitats que poguessin derivar-se d'accidents a persones i pertorbació de serveis (tant públics com privats) ocorreguts per l'incompliment de les precedents prescripcions, seran per compte i càrrec del contractista.

Les propietats públiques o privades que resultin afectades hauran d'ésser reparades a càrrec del contractista, restablint les primitives condicions o compensant els danys i perjudicis causats de qualsevol altre manera acceptable.

De la mateixa manera, el contractista serà responsable de tots els objectes i/o residus que es trobin o descobreixin durant l'execució de les obres, havent de gestionar la seva retirada a abocador autoritzat.

Especialment adoptarà les mesures necessàries per tal d'evitar la contaminació de rius, llacs i dipòsits d'aigua per efecte dels combustibles, olis, lligants o qualsevol altre material que pugui ésser perjudicial, durant l'execució de les obres.

5.3 Aportació d'equip i maquinària

El contractista queda obligat a aportar a les obres l'equip de maquinària i mitjans auxiliars que sigui precís per a la bona execució d'aquestes.

5.4 Conservació del paisatge

El contractista tindrà cura dels arbres, fites, tanques i altres elements per tal que no siguin perjudicats durant les obres. S'haurà de protegir degudament els elements esmentats per tal d'evitar possibles destrosses.

En cas de produir-se, seran restaurades a càrrec del contractista fins que totes les obres siguin rebudes.

5.5 Neteja final de les obres

Una vegada les obres hagin acabat, tots els camins provisionals i accessos s'hauran de condicionar per tal que aquestes zones quedin completament netes i en condicions estètiques d'acord amb el paisatge circumdant.

Aquests treballs es consideraran inclosos en el contracte.

5.7 Termini d'execució

El termini de les obres s'estableix en 1 (un) mes.



En cas de no poder-se realitzar durant el mes de febrer, degut a que a partir de l'1 de març comença el període de nidificació, aquesta obra es realitzarà un cop aquest període finalitzi. El cap de Serveis i Medi Ambient de l'Ajuntament serà el que es coordinarà amb el cap d'Obres per tal d'especificar el moment d'inici d'aquesta.

6.- DIRECCIÓ I INSPECCIÓ DELS TREBALLS

D'acord amb l'article 62.1 LCSP, les persones responsables del contracte i als quals correspondrà supervisar la seva execució, adoptar les mesures i dictar les instruccions necessàries per assegurar la correcta prestació del servei és el Cap de Serveis i Medi Ambient i com a substitut actuarà un tècnic de l'àrea de Territori.

Es realitzaran visites diàries per tal d'assegurar el compliment de la normativa i fer un seguiment de la qualitat dels treballs.

MARIA CONCELLÓN NIETO
A Sant Just Desvern, en la data de la signatura electrònica
Ref.: AUM 2023 177