



Expedient núm.: 641/2024

Informe tècnic

Procediment: Contractacions

Assumpte: Contracte d'obres per l'execució d'actuacions d'accessibilitat en edifici ajuntament, a l'Espai Carmen Arrojo Maroto i poliesportiu municipal, en el marc del Pla de Recuperació, Transformació i Resiliència de la Unió Europea, finançat fons Next Generation EU, dividit en lots

Procediment i forma d'adjudicació: Procediment obert simplificat

RESOLUCIÓ DSO/2054/2022, de 28 de juny, per la qual s'obre la convocatòria de subvencions del Departament de Drets Socials en el marc del Pla de recuperació, transformació i resiliència, finançat per la Unió Europea, Next Generation EU, en règim de concurrència pública no competitiva, per a l'impuls i foment de l'accessibilitat als espais d'atenció a la ciutadania dels ens locals de Catalunya.

Subvenció:

- Codi Expedient: DDS009/22/000026

- Acció: 6-1 -Accessibilitat a l'edifici Ajuntament de Calaf, IMFP Carmen Arrojo Maroto, Poliesportiu municipal

INFORME DE TÈCNIC I INSUFICIÈNCIA DE MITJANS

Esteve Niubó Albareda, Arquitecte municipal de l'Ajuntament de Calaf, emet informe de necessitat i insuficiència de mitjans en relació al contracte d'obres per l'execució d'actuacions d'accessibilitat en edifici ajuntament, a l'Espai Carmen Arrojo Maroto i poliesportiu municipal, en el marc del Pla de Recuperació, Transformació i Resiliència de la Unió Europea, finançat fons Next Generation EU.

1. ANTECEDENTS:

L'Ajuntament de Calaf vol dur a terme actuacions d'accessibilitat en l'edifici de les oficines de l'Ajuntament situat a la Plaça Gran núm. 2, en l'Espai Social i Cultural Carmen Arrojo Maroto a carrer Doctor Llorenç i en l'edifici del Poliesportiu Municipal a carrer Alcalde Mas i Domenech.

Es va sol·licitar recurs de subvencions del Departament de Drets Socials en el marc del Pla de recuperació, transformació i resiliència, finançat per la Unió Europea, Next Generation EU, en règim de concurrència pública no competitiva, per a l'impuls i foment de l'accessibilitat als espais d'atenció a la ciutadania dels ens locals de Catalunya, amb codi d'expedient DDS009/22/000026 en anualitat 2024 per «6-1 -Accessibilitat a l'edifici Ajuntament de Calaf, Espai Social i Cultural Carmen Arrojo Maroto, Poliesportiu municipal».

En el mes de juliol del 2022 es van redactar les següents memòries valorades:

- Memòria valorada d'accessibilitat a l'edifici de l'Ajuntament: 31.000,00 euros (Impostos exclosos)
- Memòria valorada de l'Espai Social i Cultural Carmen Arrojo Maroto: 50.000,00 euros (Impostos exclosos)
- Memòria valorada del Poliesportiu Municipal: 30.000,00 euros (Impostos exclosos)



En data 27 de març de 2024, per resolució d'alcaldia, es va aprovar les tres memòries valorades d'accessibilitat Línia 6, publicant-se al BOPB per un termini de 30 dies, finalitzant el dia 23 de maig de 2024.

L'objecte total de les obres, per l'execució d'actuacions d'accessibilitat en edifici ajuntament, a l'Espai Carmen Arrojo Maroto i poliesportiu municipal, en el marc del Pla de Recuperació, Transformació i Resiliència de la Unió Europea, finançat fons Next Generation EU, estan detallades en les tres memòries redactades per Serveis Tècnics de l'Ajuntament de Calaf, per a l'obtenció de la subvenció:

- Memòria valorada «ACTUACIONS A EDIFICI AJUNTAMENT DE CALAF»
- Memòria valorada «ACTUACIONS A EDIFICI IMFP / ESPAI CARMEN ARROJO MAROTO DE CALAF»
- Memòria valorada «ACTUACIONS A EDIFICI PAVELLÓ POLIESPORTIU CALAF»

A continuació es detalla les actuacions principals de cada memòria valorada:

A) ACTUACIONS A EDIFICI AJUNTAMENT DE CALAF

A1 - Automatisme d'apertura automàtica, mitjançant muntatge d'una nova porta d'accés a edifici amb «PORTA AUTOMÀTICA D'ENTRADA AMB UN FULL FIXE LATERAL, DE COLOR PLATA, VIDRE LAMINAR 5+5, TAPA FRONTAL EQUIP, SELECTOR BÀSIC DE FUNCIONS, KIT ANTIPÀNIC A BATERIES, KIT ELECTRO-BLOQUEIG, RADAR INFRAROJOS DE SEGURETAT», per un import estimat de 5.000,00 euros (IVA exclòs).

A2 - Rampa per a eliminar un graó aïllat, mitjançant «CONSTRUCCIÓ D'UNA RAMPA DE MINUSVÀLIDS, RETIRAR EL PAVIMENT DE TERRASSO, I COL·LOCAR PAVIMENT DE GRES, RETIRADA DE LES FUSTERIES EXTERIORS EXISTENTS», per un import estimat de 2.500,00 euros (IVA exclòs).

A3 - Bucle magnètic de taulell, instal·lat en taulell d'atenció de recepció d'edifici amb bucle magnètic per a millorar l'atenció de les persones amb sordesa, per un import estimat de 1.000,00 euros (IVA exclòs). Instal·lació o adaptació d'un taulell d'atenció al públic accessible, consistent en adaptació de taulell existent per a punt d'atenció accessible rebaixant el nivell de taulell en un tram, per un import estimat de 2.500,00 euros (IVA exclòs).

El total d'aquesta actuació ascendeix a 3.500,00 euros (IVA exclòs).

A4 - Adequació de llocs web o aplicacions per a dispositius mòbils, adaptació webs pertanyents a Ajuntament de Calaf: la web www.turismecalaf.cat (Mercat de Calaf + Botigues) i la web www.portaaportacalaf.cat. per un import estimat de 10.000,00 euros (IVA exclòs).

A5 - Construcció d'una cambra higiènica accessible en Planta baixa, en bany actual no accessible. Actualment no existeix cap bany adaptat a l'edifici, mancança que s'ha de corregir per donar servei a necessitats del públic com també del personal intern.

El total d'aquesta actuació ascendeix a 10.000,00 euros (IVA exclòs).



B) ACTUACIONS A EDIFICI IMFP / ESPAI CARMEN ARROJO MAROTO DE CALAF

B1 - Instal·lació d'un ascensor, instal·lació de nou ascensor en recinte exterior per a accedir a Planta primera de l'edifici, per un import estimat de 30.000,00 euros (IVA exclòs).

B2 - Construcció d'una cambra higiènica accessible, en Planta Primera, en bany actual no accessible, per un import estimat de 10.000,00 euros (IVA exclòs).

B3 - Adaptació d'una porta existent, modificació alumini existent per incorporar nou ascensor, per un import estimat de 2.500,00 euros (IVA exclòs).

B4 - Instal·lació d'un automatisme d'apertura automàtica, incorporació de porta amb automatisme d'obertura en planta baixa de l'edifici, per un import estimat de 5.000,00 euros (IVA exclòs).

B5 - Adaptació d'un itinerari horitzontal, estimat per un import estimat de 2.500,00 euros (IVA exclòs).

C) ACTUACIONS A EDIFICI PAVELLÓ POLIESPORTIU CALAF

C1 - Instal·lació d'un ascensor, instal·lació de nou ascensor en recinte exterior per a accedir a Planta primera de l'edifici, per un import estimat de 30.000,00 euros (IVA exclòs).

2. Necessitat de contractació:

D'acord amb l'article 28 de la Llei 9/2017 de 8 de novembre, de contractes del sector públic (LCSP) que estableix l'obligació de les entitats del sector públic de determinar amb precisió, prèviament a l'inici del procés de contractació, la naturalesa i extensió de les necessitats que pretenen cobrir-se a través de la contractació, així com la idoneïtat de l'objecte i contingut per a satisfer-les.

En compliment del previst a l'article 116.4 de la Llei 9/2017, de 8 de novembre, de contractes del sector públic, en aquest informe es justifica la necessitat de contractar les obres d'obres per l'execució d'actuacions d'accessibilitat en edifici ajuntament, a l'Espai Carmen Arrojo Maroto i poliesportiu municipal, en el marc del Pla de Recuperació, Transformació i Resiliència de la Unió Europea, finançat fons Next Generation EU, per als lots que es detallen a continuació:

- LOT 1 ASCENSORS
- LOT 2 BANYS

Per aquest expedient en concret es proposa lotificar l'actuació per agilitzar l'execució del contracte i dividir-ho en dos lots clarament diferenciats per tipus d'actuació, amb la següent proposta:

- **LOT 1 ASCENSORS**, s'atén a les següents actuacions:
 - B1 - Instal·lació d'un ascensor, instal·lació de nou ascensor en recinte exterior per a accedir a Planta primera de l'edifici IMFP/Espai Carmen Arrojo Maroto, per un import estimat en 30.000,00 euros de base, resultant un import total de 36.300,00 euros (IVA inclòs).



- C1 - Instal·lació d'un ascensor, instal·lació de nou ascensor en recinte exterior per a accedir a Planta primera de l'edifici Pavelló Poliesportiu, per un import estimat en 30.000,00 euros de base, resultant un import total de 36.300,00 euros (IVA inclòs).

El resultat d'actuació de LOT 1 ASCENSORS ascendeix un import de 72.600,00 euros (IVA inclòs).

• **LOT 2 BANYS**, s'atén a les següents actuacions:

- A5 - Construcció d'una cambra higiènica accessible en Planta baixa de l'edifici de l'ajuntament, en bany actual no accessible. Actualment no existeix cap bany adaptat a l'edifici, mancança que s'ha de corregir per donar servei a necessitats del públic com també del personal intern. Actuació per un import estimat en 10.000,00 euros de base, resultant un import total de 12.100,00 euros (IVA inclòs).
- B2 - Construcció d'una cambra higiènica accessible, en Planta Primera de l'edifici IMFP/Espai Carmen Arrojo Maroto, en bany actual no accessible, per un import estimat en 10.000,00 euros de base, resultant un import total de 12.100,00 euros (IVA inclòs).

El resultat d'actuació de LOT 2 BANYS ascendeix un import de 24.200,00 euros (IVA inclòs).

3. Objecte del contracte:

L'objecte del present contracte de les obres per l'execució d'actuacions d'accessibilitat en edifici ajuntament, a l'Espai Carmen Arrojo Maroto i poliesportiu municipal, en el marc del Pla de Recuperació, Transformació i Resiliència de la Unió Europea, finançat fons Next Generation EU, segons es descriuen a les tres memòries redactades per Serveis Tècnics de l'Ajuntament de Calaf per obtenció de la present subvenció:

Contracte d'obres per l'execució d'actuacions d'accessibilitat en edifici ajuntament, a l'Espai Carmen Arrojo Maroto i poliesportiu municipal, en el marc del Pla de Recuperació, Transformació i Resiliència de la Unió Europea, finançat fons Next Generation EU, dividit en lots			
Procediment: Obert simplificat		Tramitació: Ordinària	
Tipus de contracte: Obres			
Classificació CPV: 45453100-8 Treballs de recondicionament	Accepta renovació: No	Revisió de preus / fórmula: No	Accepta variants: No
Pressupost base de licitació: 80.000,00 € (sense IVA)	Impostos: 16.800,00 €		Total: 96.800,00 € (IVA inclòs)
Valor estimat del contracte: 80.000,00€ (sense IVA)	Modificació contracte: No		Total: 96.800,00 € (IVA inclòs)
Data d'inici execució prevista: 15/07/2024	Data fi execució prevista: 31/10/2024	Durada execució: 3,5 mesos	Durada màxima: 3,5 mesos
Garantia provisional: No	Garantia definitiva: Si		Garantia complementària: No

Per als lots:

- LOT 1 ASCENSORS
- LOT 2 BANYS





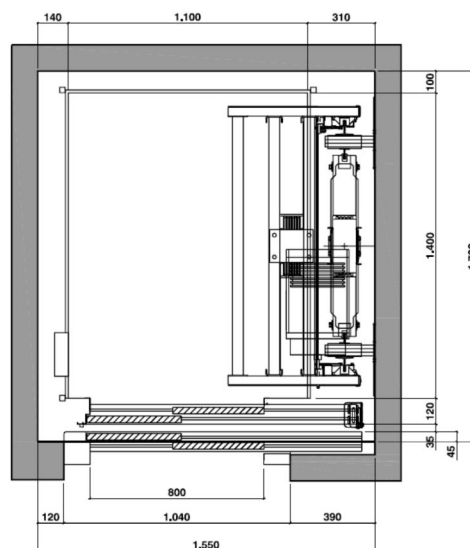
LOT 1 ASCENSORS, s'atén a les actuacions següents:

B1 - Instal·lació d'un ascensor a edifici IMFP / ESPAI CARMEN ARROJO MAROTO, instal·lació de nou ascensor en recinte exterior per a accedir a Planta primera de l'edifici, per un import de 30.000,00 euros de base, resultant un import total de 36.300,00 euros (IVA inclòs).

Característiques ascensor:

- Tipus: Elèctric
- Capacitat: 385kg
- Parades / Accessos: 2 / 2
- Recorregut: 3.4 m
- Embarcaments: 1 embarcament
- Velocitat nominal: 0,15 m/s
- Potència nominal: 800 watts
- Tensió: 230 V 1□50 Hz
- Cabina model: Residencial
- Revest. parets: Melamina
- Terra: Goma antilliscant
- Enllumenat: Inox + leds
- Mirall: 1/2 mirall
- Perfil·eria i emboc.: Acer inoxidable
- Portes de cabina: Telescòpiques de 2 fulles
- Pas lliure: 800 x 2000
- Acabat: Inoxidable
- Portes exteriors: Automàtiques telescòpiques de 2 fulles
- Acabat: Imprimació
- Maniobra: Universal
- Màquina: Reductora + Variador de Freqüència
- Comandament i seny.: Botonera i equip d'emergència
- Comand. i seny. pisos: Polsador lluminós de trucada - ocupat
- Mesures int. cabina: 1100 x 1400 mm aprox. (ample x fons)
- Buc necessari: 1550 x 1650 mm aprox. (ample x fons)
- Sistema de comunicació bidireccional en cabina, Central·eta telefònica (GSM) inclosa

Croquis ascensor a executar:





La partida ha d'incloure el subministrament i el muntatge de l'ascensor elèctric de baixa velocitat i apte per a persones en edifici de pública concurrència, incloent l'execució del recinte d'ascensor amb quatre tubs quadrats de 80x40x2 per muntants perimetrals, fixat amb platines i taquejat a forjat i parets existents i tancat perimetral (dues cantonades) de panel sandwich de 40mm amb teulat del mateix material amb pendent de sortida d'aigües totalment rematades les cantonades amb perfils «L». Tot el material metàl·lic pintat amb imprimació antioxidant, protegint totes les soldadures efectuades a obra.

Aquesta partida també inclou formació de llosa (2,00 x 1,50 m) en recinte ascensor, amb excavació/ demolició de 45cm de profunditat, amb transport i gestió de residus inclosa, execució de 30cm de gruix de llosa de fonamentació amb formigó HA25 i doble «mallazo» de diàmetre 12 cada 20cm de separació en dues direccions. També inclou obertures en façana per les noves portes d'arribada de l'ascensor, amb dintell i remat d'acabat.

C1 - Instal·lació d'un ascensor a edifici PAVELLÓ POLIESPORTIU, instal·lació de nou ascensor en recinte exterior per a accedir a Planta primera de l'edifici, per un import de 30.000,00 euros de base, resultant un import total de 36.300,00 euros (IVA inclòs).

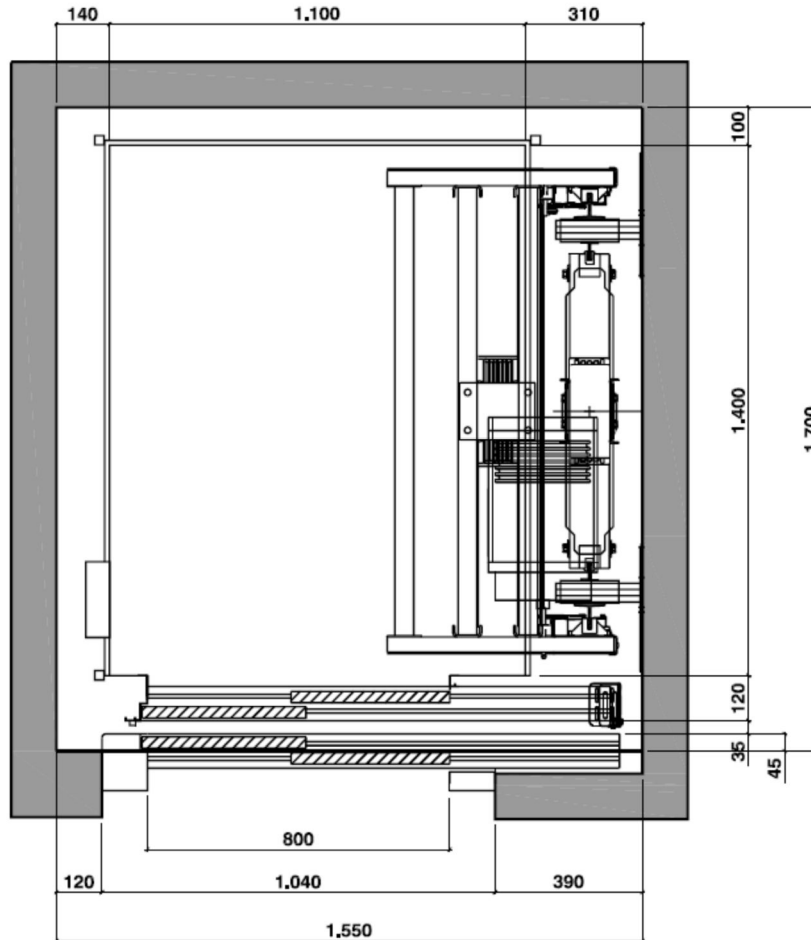
Característiques ascensor:

- Tipus: Elèctric
- Capacitat: 385kg
- Parades / Accessos: 2 / 2
- Recorregut: 3.4 m
- Embarcaments: 1 embarcament
- Velocitat nominal: 0,15 m/s
- Potència nominal: 800 watts
- Tensió: 230 V 1□50 Hz
- Cabina model: Residencial
- Revest. parets: Melamina
- Terra: Goma antilliscant
- Enllumenat: Inox + leds
- Mirall: 1/2 mirall
- Perfil·leria i emboc.: Acer inoxidable
- Portes de cabina: Telescòpiques de 2 fulles
- Pas lliure: 800 x 2000
- Acabat: Inoxidable
- Portes exteriors: Automàtiques telescòpiques de 2 fulles
- Acabat: Imprimació
- Maniobra: Universal
- Màquina: Reductora + Variador de Freqüència
- Comandament i seny.: Botonera i equip d'emergència
- Comand. i seny. pisos: Polsador lluminós de trucada - ocupat
- Mesures int. cabina: 1100 x 1400 mm aprox. (ample x fons)
- Buc necessari: 1550 x 1650 mm aprox. (ample x fons)
- Sistema de comunicació bidireccional en cabina, Central·eta telefònica (GSM) inclosa





Croquis ascensor a executar:



La partida ha d'incloure el subministrament i el muntatge de l'ascensor elèctric de baixa velocitat i apte per a persones en edifici de pública concurrència, incloent l'execució del recinte d'ascensor amb quatre tubs quadrats de 80x40x2 per muntants perimetrals, fixat amb platines i taquejat a forjat i parets existents i tancat perimetral (tres cantonades) de panel sandwich de 40mm amb teulat del mateix material amb pendent de sortida d'aigües totalment rematades les cantonades amb perfils «L». Tot el material metàl·lic pintat amb imprimació antioxidant, protegint totes les soldadures efectuades a obra.

Aquesta partida també inclou formació de llosa (2,00 x 1,50 m) en recinte ascensor, amb excavació/ demolició de 45cm de profunditat, amb transport i gestió de residus inclosa, execució de 30cm de gruix de llosa de fonamentació amb formigó HA25 i doble «mallazo» de diàmetre 12 cada 20cm de separació en dues direccions. També inclou obertures en façana per les noves portes d'arribada de l'ascensor, amb dintell i remat d'acabat

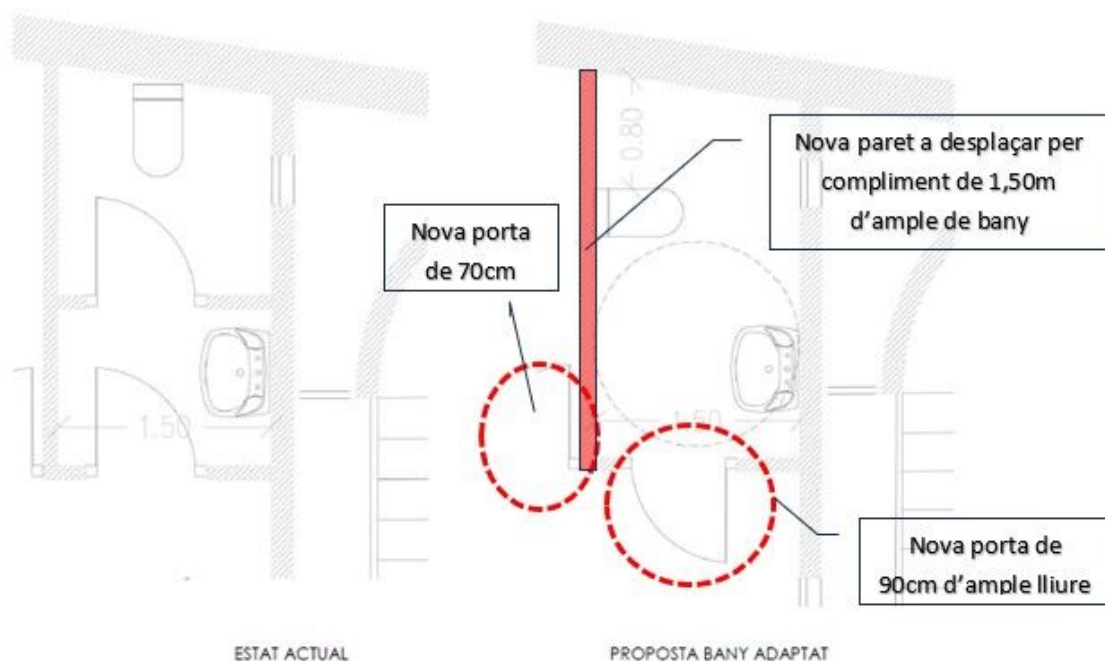
El resultat d'actuació de LOT 1 ASCENSORS ascendeix un import de 72.600,00 euros (IVA inclòs).





LOT 2 BANYS, s'atén a les actuacions següents:

A5 - Construcció d'una cambra higiènica accessible en Planta baixa de edifici AJUNTAMENT, en bany actual no accessible. Actualment no existeix cap bany adaptat a l'edifici, mancança que s'ha de corregir per donar servei a necessitats del públic com també del personal intern. Actuació per un import estimat en 10.000,00 euros de base, resultant un import total de 12.100,00 euros (IVA inclòs).

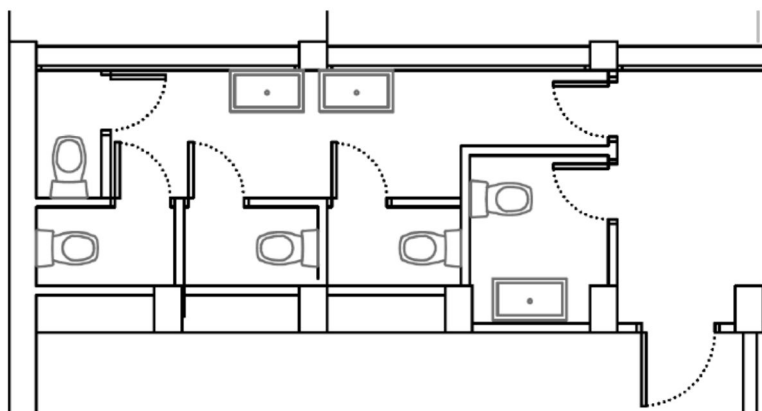


Partides previstes per atendre aquests nou bany accessible:

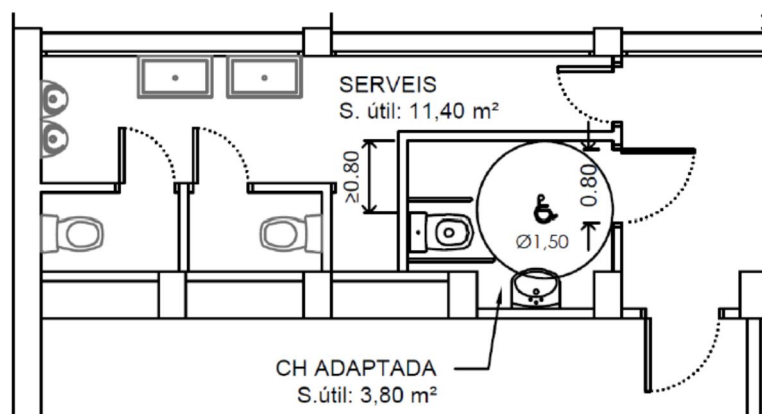
- Enderroc de paret lateral amb despatx i revestiments existents, amb transport i gestió de residus inclòs.
- Formació nova paret de maó, amb un amidament de 6m2 màxim
- Nou enrajolat de parets i nou enrajolat de cabina sanitària, amb un amidament màxim de 12m2 (altura fins línia de tapeta porta)
- Nou enrajolat de paviment, antilliscant classe c3, 6m2 de medicació en bany general.
- Incloure cantoneres en arestes vives d'enrajolats, tots els enrajolats arrebossats prèviament. Regates i canonades encastades en enrajolats incloses.
- Subministrament porta de 90 pintada, amb balda accessible per exterior i pany.
- Subministrament porta de 70 pintada, amb balda accessible per exterior i pany.
- Muntatge de inodor tipus Access de Roca o similar amb altura 81,5cm
- Muntatge lavabo mural sense pedestal per pas de cadira de rodes sota lavabo, amb aixetes, mirall i desaigüe amb sifó.
- Muntatge de 2 barres abatibles d'acer inoxidable (connectat a toma de terra)
- Muntatge de seca-mans elèctric
- Modificació d'enllumenat, amb regates i encastat en enrajolat, i vist en sostre. Incorporació de dos llums d'emergència a les dos cabines sanitàries. Llum nou superficial en cada cabina, i desplaçament de fluorescent vora piques.
- Partida per sensor per accionar llums sense interruptors, i temporitzador de parada posterior dels ventiladors d'extracció.
- Incorporació de extractor, amb conducció vist, ventilador S&P obert amb el llum, i reixa a façana. (forats a parts inclosos)
- Pintat de sostre i parets fins tocar enrajolat



B2 - Construcció d'una cambra higiènica accessible en edifici IMFP / ESPAI CARMEN ARROJO MAROTO, en Planta Primera, en bany actual no accessible, per un import estimat en 10.000,00 euros de base, resultant un import total de 12.100,00 euros IVA inclòs.



Distribució actual de banys Planta primera



Distribució proposada de banys en Planta primera

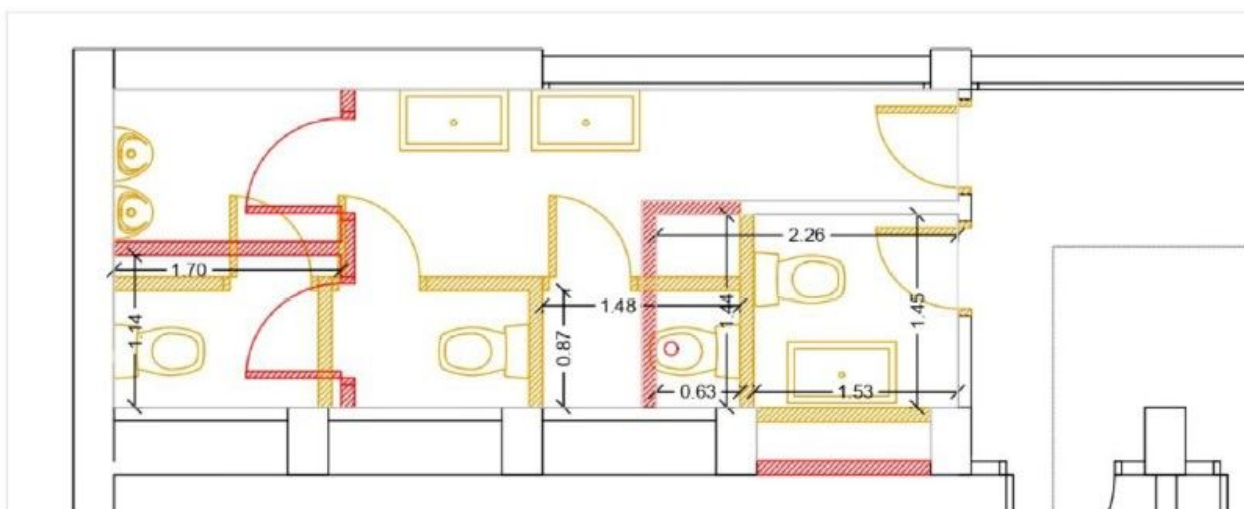
Partides previstes per atendre aquest nou bany accessible:

- Enderroc de parets i revestiments existents, amb transport i gestió de residus inclòs.
- Formació nova paret de maó, amb un amidament de 21m2 màxim
- Nou enrajolat de parets i nou enrajolat de 2 cabines sanitàries, amb un amidament màxim de 58,90m2 (altura fins línia de tapeta porta)
- Nou enrajolat de paviment, antilliscant classe c3, 4m2 de medicació en bany adaptat i 12m2 de medicació en bany general.
- Incloure cantoneres en arestes vives d'enrajolats, tots els enrajolats arrebossats prèviament. Regates i canonades encastades en enrajolats incloses.
- Subministrament porta de 90 pintada, amb balda accessible per exterior i pany.
- Subministrament porta de 80 pintada, amb balda accessible per exterior i pany.
- Subministrament 2 portes de 70 pintades, balda accessible per exterior i pany.
- Incorporació de «pavés» en tarja superior de les dos portes de cabines, els 2,50m de llarg per 40cm d'alt.
- Muntatge de inodor tipus Access de Roca o similar amb altura 81,5cm



- Muntatge 2 inodors
- Muntatge lavabo mural sense pedestal per pas de cadira de rodes sota lavabo, amb aixetes, mirall i desaigüe amb sifó.
- Muntatge 2 lavabos amb aixetes, mirall i desaigüe amb sifó.
- Muntatge de 2 barres abatibles d'acer inoxidable (connectat a toma de terra)
- Muntatge de 2 seca-mans elèctrics
- Muntatge de 1 canviador per nadons
- Modificació d'enllumenat, amb regates i encastat en enrajolat, i vist en sostre. Incorporació de dos llums d'emergència a les dos cabines sanitàries. Llum nou superficial en cada cabina, i desplaçament de fluorescent vora piques.
- Partida per 5 sensors per accionar llums sense interruptors, i temporitzador de parada posterior dels ventiladors d'extracció.
- Incorporació de 3 extractors, amb conducció a sostre vist fins façana, ventilador S&P obert amb el llum, i reixa a façana. (forats a parts inclosos)
- Pintat de sostre i parets fins tocar enrajolat

Actuació gràfica:



El resultat d'actuació de LOT 2 BANYS ascendeix un import de 24.200,00 euros (IVA inclòs).

4. Insuficiència de mitjans

Aquest contracte necessitarà majors recursos per dur a terme la seva tasca difícilment assumible amb els recursos humans disponibles. L'Ajuntament de Calaf actualment no disposa del personal necessari per tal d'executar totes les prestacions del contracte, essent que es requereix d'empreses especialitzades en certs àmbits i mitjans materials especialitzats.





5. Termini i durada del contracte:

LOT 1

Data d'inici dels treballs: 15 juliol 2024

Termini d'execució dels treballs: 3,5 mesos.

Data fi execució prevista: 31 octubre 2024

LOT 2

Data d'inici dels treballs: 15 juliol 2024

Termini d'execució dels treballs: 3,5 mesos.

Data fi execució prevista: 31 octubre2024

Les obres de LOT 1 i LOT 2 han de acabar la seva execució a 31/10/2024 improrrogable, per criteris de subvenció atorgada.

Aquest compromís les empreses licitadores l'han de subscriure en un document signat i que hauran de presentar juntament amb la resta de documentació administrativa (segons model detallat en el PCAP) en els dos lots.

6. Fonaments de dret

Primer. Qualificació del contracte

D'acord amb l'article 13 de la LCSP, cal qualificar el present com a contracte d'obres.

Segon. Elecció del procediment d'adjudicació

A la vista de les característiques i de l'import del contracte es proposa l'adjudicació mitjançant procediment obert simplificat, de conformitat amb el previst en l'article 159 de la Llei 9/2017, de 8 de novembre, de contractes del sector públic, per la qual es traslladen a l'ordenament jurídic espanyol les Directives del Parlament Europeu i del Consell 2014/23/UE i 2014/24/UE, de 26 de febrer de 2014.

Codificació del contracte CPV: Segons el Reglament (CE) núm. 213/2008, de la Comissió, de 28 de novembre de 2007, pel qual es modifica el Reglament 2195/2002 del Parlament Europeu i del Consell pel qual s'aprova el Vocabulari comú de contractes públics (CPV), i les directives 2004/17/CE i 2004/18/CE del Parlament Europeu i del Consell sobre els procediments dels contractes públics, pel que fa a la revisió del CPV:

45453100-8 Treballs de recondicionament

Tercer. L'empresa contractista –i també, si s'escau, l'empresa o les empreses subcontractistes– ha de complir les obligacions d'informació previstes en l'article 8.2 de l'Ordre HFP/1030/2021, de 29 de setembre, per la qual es configura el sistema de gestió del Pla de recuperació, transformació i resiliència, les quals inclouen els aspectes següents:





- NIF del contractista o subcontractistes.
- Nom o raó social.
- Domicili fiscal del contractista i, si s'escau, dels subcontractistes.
- Acceptació de la cessió de dades entre les administracions públiques implicades per donar compliment al que preveu la normativa europea que és aplicable i de conformitat amb la Llei orgànica 3/2018, de 5 de desembre, de protecció de dades personals i garantia dels drets digitals (**annex 8 d'aquest plec**).
- Declaració responsable relativa al compromís de compliment dels principis transversals establerts en el PRTR i que puguin afectar l'àmbit objecte de gestió (**annex 7 d'aquest plec**).
- Les empreses contractistes han d'acreditar la inscripció al Cens d'empresaris, professionals i retenidors de l'Agència Estatal de l'Administració Tributària o al cens equivalent de l'Administració Tributària Foral, que ha de reflectir l'activitat efectivament desenvolupada en la data de participació en el procediment de licitació.

Així mateix, l'empresa contractista –o si s'escau, l'empresa o les empreses subcontractistes– tenen l'obligació d'aportar la informació relativa al titular real del beneficiari final dels fons en la forma prevista en l'article 10 de l'Ordre HFP/1031/2021, de 29 de setembre, per la qual s'estableix el procediment i format de la informació a proporcionar per les entitats del sector públic estatal, autonòmic i local per al seguiment del compliment de fites i objectius i d'execució pressupostària i comptable de les mesures dels components del Pla de recuperació, transformació i resiliència.

7. Pressupost base de licitació / Valor estimat del contracte/ :

El pressupost base de licitació total és de VUITANTA-MIL EUROS AMB ZERO CÈNTIMS (80.000,00€), IVA exclòs, més 16.800,00€ corresponents a 21% d'IVA, essent una despesa total de NORANTA-SIS MIL VUIT-CENTS EUROS AMB ZERO CÈNTIMS D'EURO (96.800,00€), IVA inclòs.

El pressupost base de licitació, per a tota la durada del contracte, es desglossa d'acord als LOTS següents:

- LOT 1 ASCENSORS ascendeix a un import de 60.000,00 € (IVA exclòs), més 12.600,00 corresponents al 21% d'IVA, essent una despesa total de 72.600,00 euros (IVA inclòs).
- LOT 2 BANYS ascendeix a un import de 20.000,00 € (IVA exclòs), més 4.200,00 corresponents al 21% d'IVA, essent una despesa total de 24.200,00 euros (IVA inclòs).

De conformitat amb el que disposa l'article 101 de la LCSP, el valor estimat del contracte, a efectes de determinar el procediment d'adjudicació, ascendeix a la quantia de 80.000,00€ (IVA exclòs), dividit en els següents lots:

- LOT 1 ASCENSORS per import de 60.000,00 € (IVA exclòs)
- LOT 2 BANYS per import de 20.000,00 € (IVA exclòs).



8. Condicions especials d'execució:

8.1. Condicions especials d'execució de caràcter social (art.202 LCSP) - Manteniment de les condicions laborals de les persones que executen el contracte durant tot el període contractual:

L'empresa contractista haurà de mantenir, durant la vigència del contracte, les condicions laborals i socials de les persones treballadores ocupades en l'execució del contracte, fixades en el moment de presentar l'oferta, segons el conveni col·lectiu que els resulti d'aplicació.

Aquesta condició té el caràcter d'obligació essencial del contracte i el seu incompliment podrà ser objecte de penalització com a falta molt greu o causa d'extinció contractual.

El responsable del contracte podrà requerir en tot moment a l'adjudicatària per tal que declari formalment que ha complert amb l'expressada obligació. Així mateix, el responsable del contracte o l'òrgan de contractació, en el seu cas, podran requerir als òrgans de representació de les persones treballadores que informin al respecte de l'esmentat compliment.

8.2. Cal aportar justificació de disposar d'una assegurança de responsabilitat civil per import mínim de 600.000 € per sinistre i any, acreditada a través de certificat emès per l'asseguradora on es faci constar el capital assegurat, el seu període de vigència i prestacions assegurades, així com a través de rebut conforme s'està al corrent de pagament.

Igualment, caldrà assumir el compromís de mantenir la vigència de la pòlissa durant tot el període de durada del contracte. L'òrgan de contractació, durant aquest període podrà demanar en qualsevol moment la justificació de la vigència i de les condicions contractades referents a l'esmentada pòlissa.

L'incompliment d'aquesta condició tindrà la consideració d'infracció o falta greu amb els efectes previstos a l'article 202.3 de la LCSP en relació a l'incompliment de les condicions especials d'execució, responnent de les mateixes a través de la garantia definitiva.

8.3. Les condicions especials d'execució establertes en els presents plecs seran igualment exigides a tots els subcontractistes que participin en l'execució del contracte.

8.4. L'empresa contractista –i també, si s'escau, l'empresa o les empreses subcontractistes– ha de complir les obligacions d'informació previstes en l'article 8.2 de l'Ordre HFP/1030/2021, de 29 de setembre, per la qual es configura el sistema de gestió del Pla de recuperació, transformació i resiliència.

Així mateix, l'empresa contractista –o si s'escau, l'empresa o les empreses subcontractistes– tenen l'obligació d'aportar la informació relativa al titular real del beneficiari final dels fons en la forma prevista en l'article 10 de l'Ordre HFP/1031/2021, de 29 de setembre, per la qual s'estableix el procediment i format de la informació a proporcionar per les entitats del sector públic estatal, autonòmic i local per al seguiment del compliment de fites i objectius i d'execució pressupostària i comptable de les mesures dels components del Pla de recuperació, transformació i resiliència.

8.5. En relació al principi de no significant harm – DNSH, l'entitat contractant garantirà, en totes les actuacions que dugui a terme en execució del contracte, el ple compliment del principi de «no causar un perjudici significatiu al medi ambient» (principi de no significant harm - DNSH) i, en el seu cas, l'etiquetatge climàtic i digital, d'acord amb el que es preveu en el Pla de Recuperació, Transformació i Resiliència, aprovat per Consell de Ministres el



27 d'abril de 2021 i pel Reglament (UE) núm. 2021/241 del Parlament Europeu i del Consell, de 12 de febrer de 2021, pel qual s'estableix el Mecanisme de Recuperació i Resiliència, així com amb el requerit en la Decisió d'Execució del Consell relativa a l'aprovació de l'avaluació del pla de recuperació i resiliència d'Espanya.

8.6. En relació a l'etiquetatge climàtic/mediambiental, en el disseny i el desenvolupament dels ajuts s'ha de tenir en compte també l'etiquetatge de contribució climàtica corresponent a la inversió del Pla de Recuperació, Transformació i Resiliència en què s'emmarquen les actuacions, d'acord amb el que preveu l'annex VI del Reglament (UE) núm. 2021/241 del Parlament Europeu i del Consell de 12 de febrer. Cada etiqueta està associada a unes condicions que cal respectar. Un cop coneguda l'etiqueta, si escau, les condicions establertes s'han de consultar a Reglament esmentat, que inclou tots els camps d'intervenció predefinits.

8.7. Gestió de residus, L'empresa contractista està obligada a incloure en totes les fases de disseny i execució dels projectes i de manera individual i per a cada una d'elles, un Estudi de gestió de residus de construcció i demolició que es desenvoluparà posteriorment en el corresponent Pla de gestió de residus i construcció i demolició, conforme a l'establert en el Real Decret 105/2008, de 1 de febrer, pel que es regula la producció i gestió dels residus de construcció i demolició, on es compliran les següents condicions:

- Almenys el 70% del pes dels residus en construcció i demolició no perillosos (excloent el material natural mencionat a la categoria 17 05 04 de la Llista europea de residus establerta per la decisió 2000/532/EC), generats en el lloc de construcció, es prepararà per a la seva reutilització, reciclatge o valorització, incloses les operacions d'emplenament utilitzant residus per substituir altres materials, d'acord amb la jerarquia de residus i el Protocol de gestió de residus de construcció i demolició de la UE.
- Els operadors hauran de limitar la generació dels residus en els processos relacionats amb la construcció i demolició, de conformitat amb el Protocol de gestió de residus de construcció i demolició de la UE i tenint en compte les millors tècniques disponibles i utilitzant la demolició selectiva per permetre l'eliminació i manipulació segura de substàncies perilloses i facilitar la preparació per la reutilització i reciclatge d'alta qualitat mitjançant la retirada selectiva de materials, utilitzant els sistemes de classificació disponibles pels residus de construcció i demolició. Tanmateix, s'establirà que la demolició es porti a terme preferiblement de forma selectiva i la classificació es realitzarà de forma preferent en el lloc de generació dels residus. En el cas de generar-se residus perillosos, com l'amiant, aquests hauran de ser retirats, emmagatzemats i gestionats a través de gestors autoritzats pel seu tractament.
- Els dissenys dels edificis i les tècniques de construcció recolzaran la circularitat i, en particular, demostraran, amb referència a la ISO 20887, per avaluar la capacitat de desmuntatge o adaptabilitat dels edificis, com estan dissenyats per ser més eficients en l'ús de recursos, adaptables, flexibles i desmuntables per permetre la reutilització i reciclatge.

Per tal d'acreditar el compliment d'aquests tres requisits en matèria de gestió dels residus generats en les actuacions, la persona posseïdora dels residus i dels materials de construcció haurà d'aportar **un informe firmat per la direcció de l'obra i que haurà de contenir l'acreditació documental de que els residus s'han destinat a la preparació per la reutilització, reciclat o valorització en gestors autoritzats i que es compleix amb el percentatge fixat del 70%.**

Aquest fet s'acreditarà a través **dels certificats dels gestors de residus, que a més inclourà el codi LER dels residus entregats perquè es pugui comprovar al separació**





realitzada en l'obra. També s'inclourà el certificat relatiu als residus perillosos generats, encara que no computin per l'objectiu del 70%.

8.8. Cal instal·lar cartell d'obra en totes les actuacions finançades amb fons NGEU.

8.9. Les condicions especials d'execució establertes en els plecs seran igualment exigides a tots els subcontractistes que participin en l'execució del contracte.

9. Partida pressupostària

LOT 1:

Les obligacions econòmiques del contracte s'abonaran amb càrrec a la partida següent per l'any 2024:

- 15100-61900 ACCESSIBILITAT NEXT GENERATION

LOT 2:

Les obligacions econòmiques del contracte s'abonaran amb càrrec a la partida que es disegni en el pressupost per l'any 2024:

- 15100-61900 ACCESSIBILITAT NEXT GENERATION

10. Classificació i solvència de l'empresa licitadora

Es requerirà la solvència tècnica de l'empresari, que haurà de ser acreditada, tenint en compte els seus coneixements tècnics, eficàcia, experiència i fiabilitat per tots els mitjans següents:

a) Relació d'obres executades en els últims cinc anys (Annex III), que siguin del mateix grup o subgrup de classificació del corresponent al contracte, o del grup o subgrup més rellevant per al contracte si aquest inclou treballs corresponents a diferents subgrups, amb treballs per l'administració – PER AL LOT 1 I LOT 2.

Caldrà presentar almenys un certificat de bona execució d'import igual o superior al valor estimat del lot del contracte ofertat per obres públiques, en equipaments municipals públics – PER AL LOT 1 I LOT 2.

b) Declaració indicant la maquinària, material i equip tècnic del qual es disposarà per a l'execució de les obres, a la qual s'adjuntarà la documentació acreditativa pertinent quan li sigui requerit pels serveis dependents de l'òrgan de contractació (si escau).

L'acreditació d'aquest requisit s'efectuarà mitjançant una relació de la maquinària i material que disposa el licitador per efectuar els treballs objecte del contracte, així com detallar la que haurà de subcontractar (si escau).

Pel que fa a l'equip tècnic haurà d'aportar una relació de l'equip que participarà en l'execució d'aquest contracte (s'haurà d'indicar càrrec, formació i experiència del personal).

c) Aportació de la fitxa tècnica del producte d'ascensor licitat, amb plànol d'implantació. NOMÉS PER AL LOT 1 – Ascensor.





11. Criteris d'adjudicació

El criteri d'adjudicació serà 100% econòmic de cada lot ofertat, adjudicant el contracte a la proposta a l'oferta econòmicament més avantatjosa de cada lot ofertat.

D'acord amb l'article 145 de la LCSP, l'adjudicació s'ha d'efectuar utilitzant una pluralitat de criteris d'adjudicació sobre la base de la millor relació qualitat-preu. La millor relació qualitat-preu s'ha d'avaluar amb criteris econòmics i qualitatius.

11.1. LOT 1

La màxima puntuació a obtenir serà de 100 punts i tots els punts s'avaluaran de forma automàtica.

1) Proposició econòmica: 60 punts.

Es donarà la puntuació màxima (100 punts) a l'oferta econòmica amb un preu més baix, sense que aquesta incorri en valors anormals o desproporcionats. La resta d'ofertes es puntuaran mitjançant l'aplicació de la fórmula matemàtica que s'indica a continuació, amb la finalitat de distribuir els punts de manera proporcional.

$$P = 60 \times (\text{oferta més baixa} / \text{oferta licitador})$$

No s'acceptarà cap proposta que sigui superior al preu de licitació.

2) Garantia: 20 punts

S'atorgarà 10 punts per any de garantia addicional es presenti, amb un màxim de 2 anys addicionals poden quedar un termini de garantia de 2 anys.

3) Manteniment: 20 punts

S'atorgaran 10 punts per any de manteniment addicional es presenti, amb un màxim de 2 anys addicionals poden quedar un termini de manteniment de 2 anys.

11.2 LOT 2

La màxima puntuació a obtenir serà de 100 punts i tots els punts s'avaluaran de forma automàtica.

1) Proposició econòmica: 80 punts.

Es donarà la puntuació màxima (100 punts) a l'oferta econòmica amb un preu més baix, sense que aquesta incorri en valors anormals o desproporcionats. La resta d'ofertes es puntuaran mitjançant l'aplicació de la fórmula matemàtica que s'indica a continuació, amb la finalitat de distribuir els punts de manera proporcional.

$$P = 80 \times (\text{oferta més baixa} / \text{oferta licitador})$$

No s'acceptarà cap proposta que sigui superior al preu de licitació.

2) Garantia: 20 punts

S'atorgarà 10 punts per any de garantia addicional es presenti, amb un màxim de 2 anys addicionals poden quedar un termini de garantia de 2 anys.





12. Conclusions:

Cal procedir a la contractació d'aquest contracte d'obres per l'execució d'actuacions d'accessibilitat en edifici ajuntament, a l'Espai Carmen Arrojo Maroto i poliesportiu municipal, en el marc del Pla de Recuperació, Transformació i Resiliència de la Unió Europea, finançat fons Next Generation EU

Sense més a expressar, el tècnic sotasignat considera suficientment justificat el present document i el tramet al Departament de Secretaria Contractació d'aquest Ajuntament per prosseguir amb la tramitació del consegüent expedient.

Això és tot el que em cal informar.

Calaf, document signat electrònicament.

