



## Ajuntament de la Vila de Llivia

**Expedient núm.:** 530/2024

**Plec de prescripcions tècniques particulars**

**Procediment:** contractació del servei de jardineria per a la conservació, manteniment i neteja de les zones enjardinades de Llivia.

**Document signat per:** Alcalde

### PLEC DE PRESCRIPCIONS TÈCNIQUES PER A LA CONTRACTACIÓ DE SERVEIS DE JARDINERIA I MANTENIMENT DEL PARC DE SANT GUILLEM, CAMP DE FUTBOL I ALTRES ZONES ENJARDINADES DE LLÍVIA

#### Clàusula 1. Objecte

Es redacta aquest document per tal de definir i valorar els treballs de jardineria a realitzar per la prestació del servei de conservació, manteniment integral i neteja del Parc de Sant Guillem, del Camp de Futbol, i altres zones enjardinades de Llivia.

El manteniment integral engloba els àmbits de jardineria i instal·lacions de reg dels espais, tal com defineix el present Plec.

Inclou el subministrament dels mitjans materials i l'aportació de recursos humans necessaris per a la realització de totes les operacions dirigides a la conservació d'aquestes zones, i en les condicions recollides en aquest plec de prescripcions tècniques.

L'empresa adjudicatària haurà de disposar de maquinària i estris necessaris per a les tasques de jardineria en nombre suficient, duplicades per tal que com a mínim sempre n'hi hagi una disponible en cas d'avaria; en especial pel que fa a segadores de gespa autopropulsades, desbrossadores, motoserres, bufadors, etc.

La gestió dels residus s'ha de fer de manera correcta. La restes vegetals generades en les tasques de manteniment hauran de tenir alguna de les següents destinacions:





## Ajuntament de la Vila de Llivia

---

- Tractament mitjançant compostatge amb la finalitat de generar una esmena orgànica d'ús per a jardineria o agricultura.
- Trituració per produir material per a l'encoixinat.
- Ús com a biomassa
- Entrega a un gestor de residus autoritzat per l'Agència de Residus de Catalunya.

Les despeses generades per la gestió de les restes vegetals aniran a càrrec de l'empresa adjudicatària.

### Determinació de Lots

Per a la contractació del servei s'estableixen quatre lots diferenciats, determinats per la zona i els treballs a realitzar en cada un dels espais:

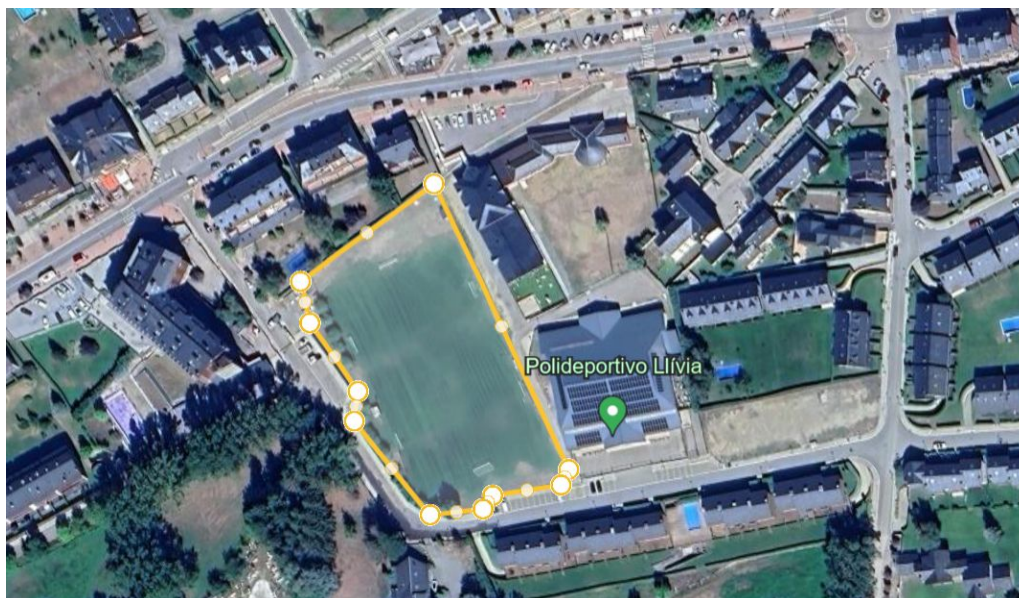
#### LOT 1 - CAMP DE FUTBOL (6600m2 aprox.)

- Tall de la gespa un cop per setmana (durant la temporada), fora de temporada fer manteniment quan convingui
- Tallar l'herba de les vores 1 vegada a la setmana (la temporada), fora de temporada fer manteniment quan convingui
- Poda d'arbres 1 vegada l'any
- Control de talpes
- Herbicida selectiu 1 vegada a l'any (inclou matèria primera)
- Adob 2 vegades a l'estiu (inclou matèria primera)
- Herbicida total a la zona del darrera del camp de futbol (a prop de l'escola) per mantenir-ho net, dues vegades l'any (inclou matèria primera)
- Escarificar la gespa
- Ressebrat i anivellat 1 cop l'any
- Gestionar els residus de manera correcta.
- Programació i supervisió del reg
- Manteniment del sistema de reg per aspersió (exclou peces de recanvi)





## Ajuntament de la Vila de Llivia



LOT 1

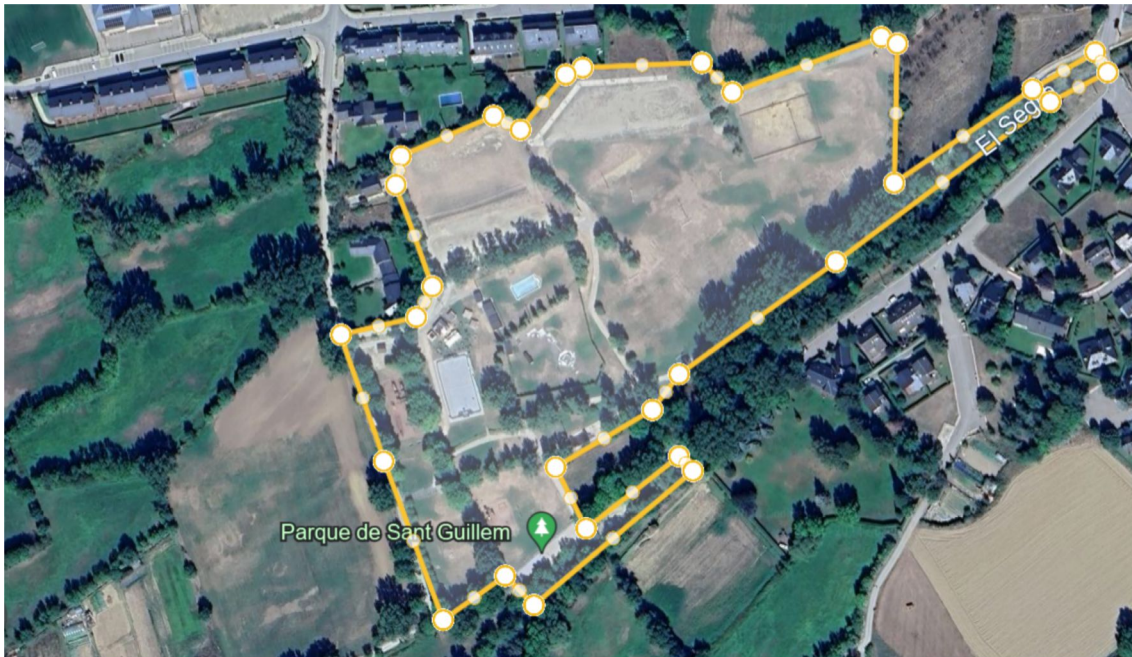
### LOT 2 – PARC DE SANT GUILLEM, franja adjacent i espais de bany

- Tall de la gespa un cop per setmana (durant la temporada), fora de temporada fer manteniment quan convingui
- Tallar l'herba de les vores 1 vegada la setmana (la temporada), inclosa la franja al voltant de les barbacoes. Fora de temporada fer manteniment quan convingui.
- Adob 1 vegada a l'any, si és necessari una segona actuació es facturarà a part prèvia autorització.
- Poda d'arbres i arbustives 1 vegada l'any
- Herbicida total a tots els camins i als pàrquings 2 vegades la temporada.
- Control de talpes
- Herbicida selectiu sobre la gespa 1 vegada (inclou matèria primera)
- Gestionar els residus de manera correcta.
- Programació i supervisió del reg per aspersió
- Manteniment diari del reg, que inclou la neteja dels filtres a l'entrada d'aigua, a l'arqueta i al dipòsit (al filtre de la bomba).
- Manteniment i neteja del sistema de reg per aspersió (exclou peces de recanvi)
- Mantenir net el reg d'abastament d'aigua al parc així com el que travessa el parc.
- Mantenir net el reg del davant de l'ermita.
- Neteja de fulles a la tardor.
- Bufar la zona de l'skate parc i la pista.
- Aportació de tot-ú per tapar els forats dels camins.
- Flors davant de l'ermita (inclosa matèria primera)
- Gestió dels residus segons normativa





## Ajuntament de la Vila de Llívia



LOT 2

LOT 3 - JARDINS DIVERSOS, entrada Llívia esquerra, jardinet lletres LLÍVIA i jardinets cruïlla de Cereja (4.300 m2 aprox.)

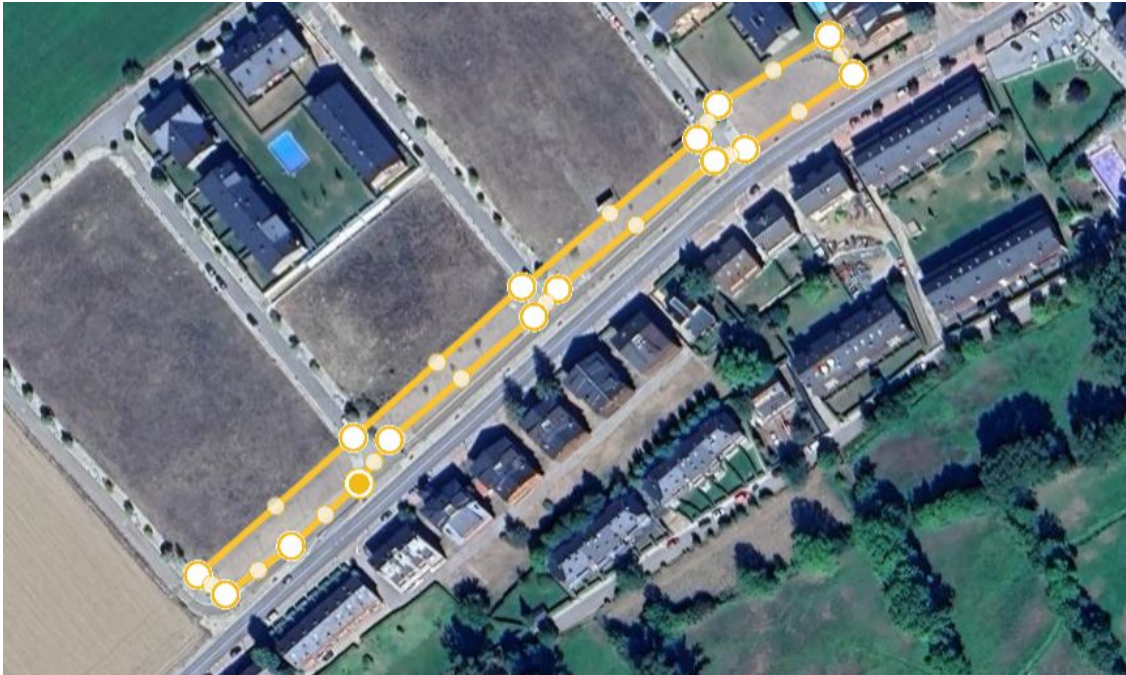
- Tall de la gespa un cop per setmana (durant la temporada), fora de temporada fer manteniment quan convingui
- Tallar l'herba de les vores 1 vegada la setmana (la temporada), fora de temporada fer manteniment quan convingui
- Poda d'arbres 1 vegada a l'any
- Control de talpes
- Herbicida selectiu 1 vegada (inclou matèria primera)
- Herbicida total a les zones de sauló.
- Adob 2 vegades a l'estiu (inclou matèria primera)
- Escarificar la gespa
- Gestionar els residus de manera correcta
- Programació i supervisió i manteniment del sistema de reg per aspersió (exclou peces de recanvi)







## Ajuntament de la Vila de Llivia



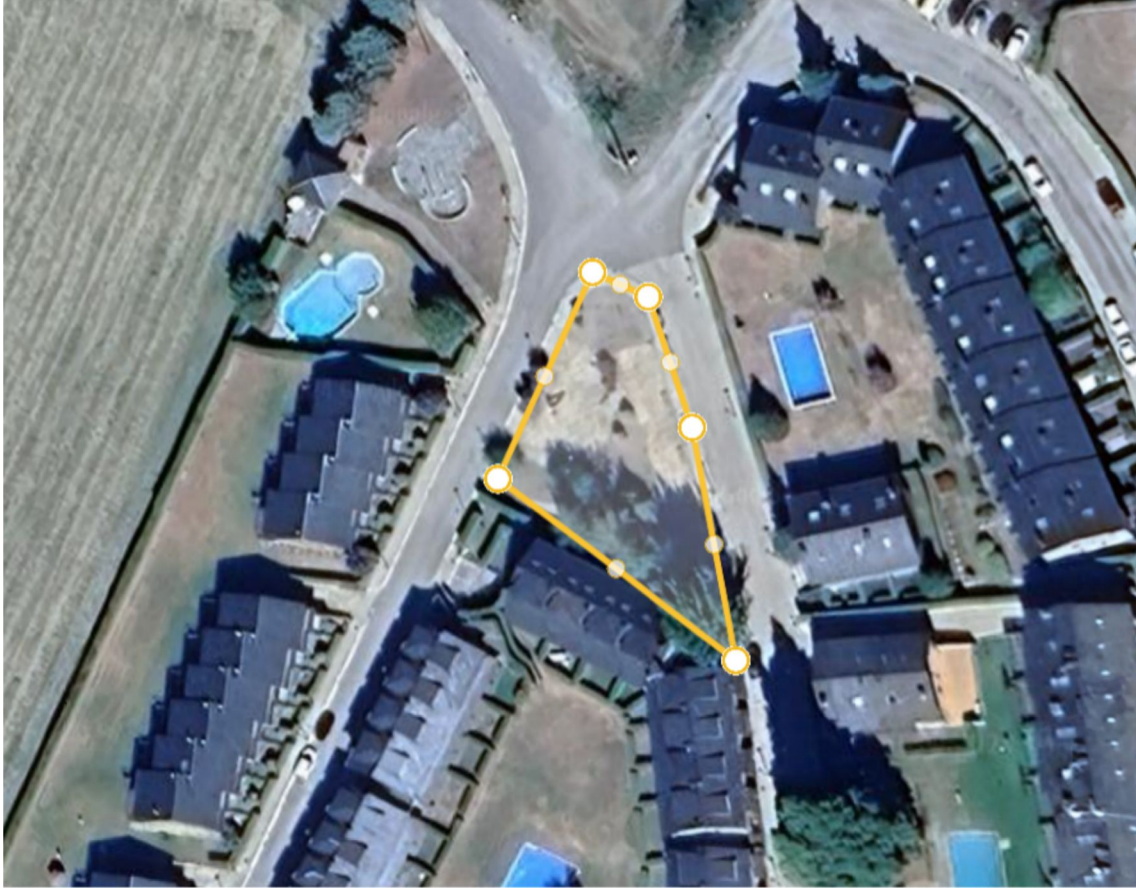
Carrer dels Forns, 10, 17527 Llivia. (La Cerdanya, Girona). Telèfon. 972.89.60.11.

Correu electrònic: [ajuntament@llivia.org](mailto:ajuntament@llivia.org)





## Ajuntament de la Vila de Llívia



LOT 3

LOT 4 – PARCS carrer Consellabre a Llívia Parc i franja verda Riu Segre banda Llívia Parc, i parc del Tennis (4.300 m2 aprox.)

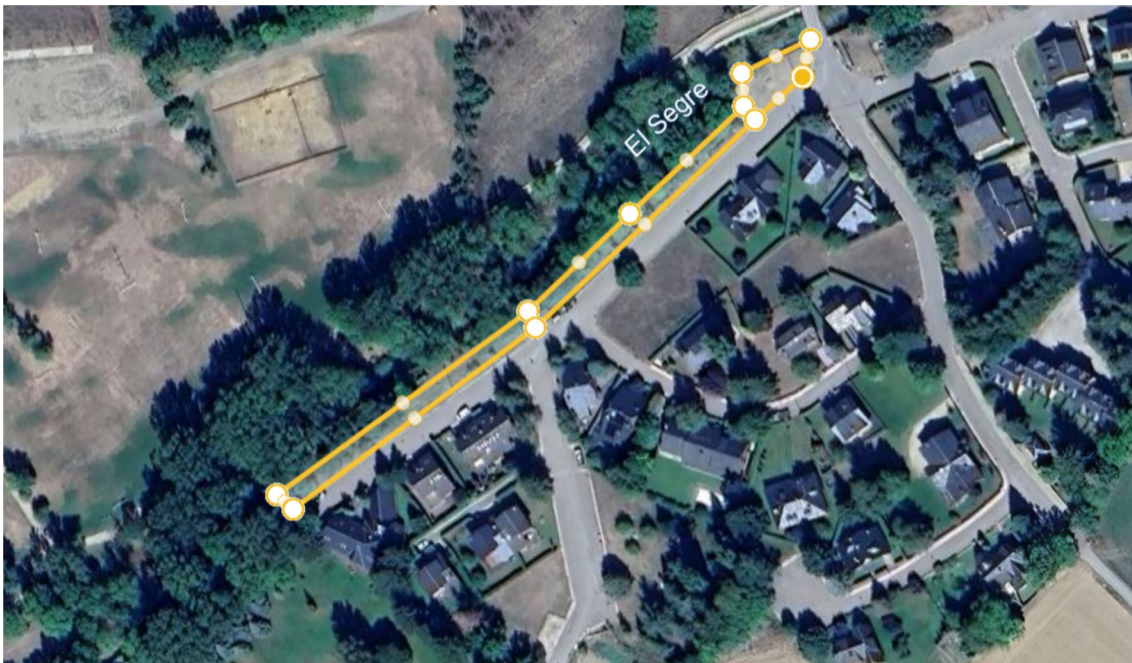
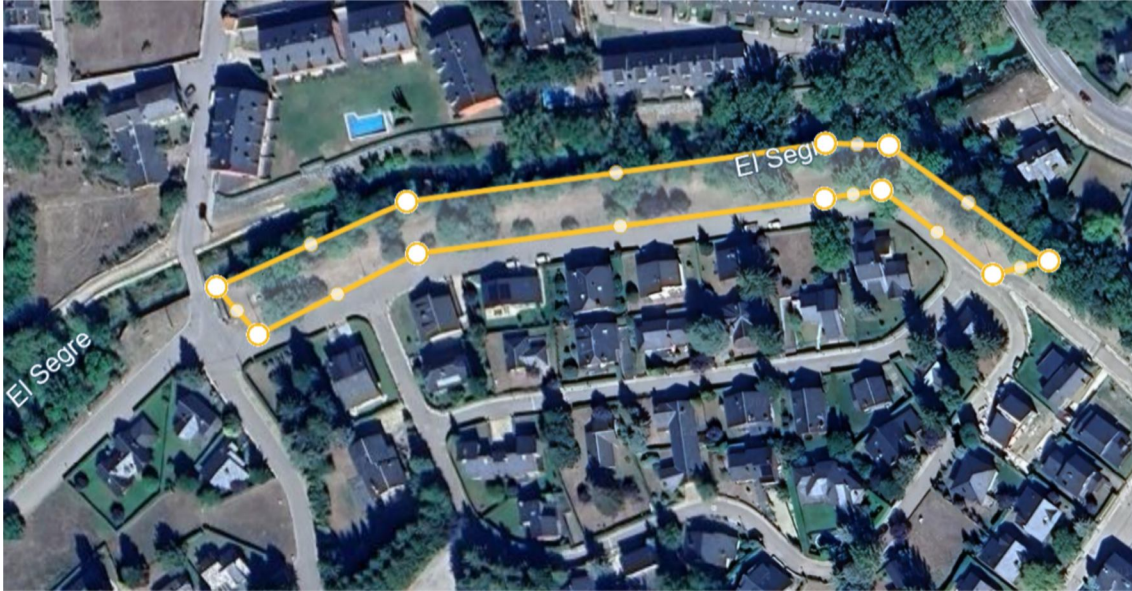
- Tall de la gespa un cop per setmana (durant la temporada), fora de temporada fer manteniment quan convingui
- Tallar l'herba de les vores 1 vegada la setmana (la temporada), fora de temporada fer manteniment quan convingui
- Poda d'arbres i arbustives 1 vegada l'any
- Control de talpes
- Herbicida selectiu 1 vegada a l'any (inclou matèria primera)
- Adob 2 vegades a l'estiu (inclou matèria primera)
- Escarificar la gespa
- Gestionar els residus de manera correcta.
- Programació i supervisió i manteniment del sistema de reg per aspersió (exclou peces de recanvi)







## Ajuntament de la Vila de Llívia







## Ajuntament de la Vila de Llívia



Carrer dels Forns, 10, 17527 Llívia. (La Cerdanya, Girona). Telèfon. 972.89.60.11.

Correu electrònic: [ajuntament@llivia.org](mailto:ajuntament@llivia.org)







## Ajuntament de la Vila de Llivia



LOT 4

### Clàusula 2. Qualificació dels contractes

Els contractes tindran, en tot moment i a tots els efectes, la qualificació de contractes de serveis, tal i com es defineix a l'article 17 LCSP. La classificació segons el vocabulari comú de contractes públics, CPV té els següents codis:

77311000-3 Serveis de manteniment de jardins i parcs

77341000-2 Poda d'arbres

### Clàusula 3. Termini de durada del contracte / d'execució de la prestació.

Termini: els contractes dels quatre lots tindran una durada de DOS ANYS.

La seva vigència es podrà prorrogar per una anualitat més, pel que la durada màxima de la vigència del contracte, incloses la possible pròrroga, és com a màxim de TRES ANYS (2+1).

Quan al venciment del contracte no s'hagués formalitzat el nou contracte que garanteixi la continuïtat de les prestacions a realitzar pel contractista com a conseqüència d'incidències resultants d'esdeveniments imprevisibles per a l'òrgan de contractació produïdes en el procediment d'adjudicació i existeixin raons d'interès públic per no interrompre la prestació, es podrà prorrogar el contracte originari fins que





## Ajuntament de la Vila de Llivia

---

comenci l'execució del nou contracte i, en tot cas, per un període màxim de nou mesos, sense modificar la resta de condicions del contracte, sempre que l'anunci de licitació del nou contracte s'hagi publicat amb una antelació mínima de tres mesos respecte a la data de finalització del contracte originari, d'acord amb allò que disposa l'article 29.4 LCSP.

### **Clàusula 4. Control i inspecció**

Els serveis contractats estaran sotmesos a la inspecció per part del responsable designat per l'Ajuntament. Es realitzaran inspeccions aleatòries i/o periòdiques. El responsable municipal emetrà les ordres i directrius que consideri millorin el funcionament dels serveis objecte d'aquest Plec.

### **Clàusula 5. Personal adscrit al servei**

1. El personal que executi les prestacions depèn únicament del contractista adjudicatari a tots els efectes, sense que entre aquest o aquell i l'administració contractant existeixi cap vincle de dependència funcional ni laboral.
2. L'empresa contractista és responsable de tenir coberta en tot moment la prestació del servei durant les jornades i horaris que es determinen independentment de contingències de personal que puguin produir-se (baixes, vacances, etc...). En cap cas els serveis ha de resultar afectat per manca de personal dependent de l'adjudicatari. Si a criteri del responsable de l'Ajuntament els recursos emprats no són suficients, es podrà requerir a l'adjudicatari perquè sigui incrementat el personal en la mida que es consideri oportú.

L'empresa adjudicatària ha de comunicar al responsable del contracte, amb antelació suficient, les contingències del personal destinat que afectin al servei, aportant les dades del personal suplent d'acord amb allò ja detallat de manera general quant a la comunicació de dades del personal.

L'adjudicatari, a petició de l'Ajuntament ha de substituir el personal assignat al servei si, a judici del responsable del contracte, aquest personal no s'adapta al lloc de treball, no reuneix les condicions mínimes necessàries per prestar el tipus de servei que es demana o bé no fa el treball de forma correcta.

4. El personal ha d'anar uniformat a càrrec de l'empresa i ha de presentar un aspecte correcte d'higiene personal.







## Ajuntament de la Vila de Llivia

---

És obligació i responsabilitat de l'adjudicatari dotar a totes les persones destinades al servei amb tots els elements per a la seguretat i higiene en el treball, en consonància amb la tasca que hagin d'assumir en cada moment.

5. L'adjudicatari està obligat a complir amb tota la normativa vigent aplicable en matèria de prevenció de riscos laborals i totes les disposicions que d'aquesta legislació se'n deriven, realitzant totes les tasques de planificació, documentació, formació, implantació, dotació de mitjans, coordinació i vigilància exigibles.

6. L'adjudicatari és responsable dels danys i perjudicis que el seu personal causés en les zones objecte del present contracte.

7. L'empresa ha de designar un responsable del servei amb poder, que serà el portaveu o enllaç amb la persona responsable de l'Ajuntament, per qualsevol eventualitat que es presenti en les tasques del servei de jardineria i manteniment objectes del present contracte. Al mateix temps s'haurà d'especificar el telèfon i residència habitual del responsable del servei, a efectes de comunicació i localització en cas d'emergència. Aquest responsable, haurà de disposar de telèfon mòbil per tal de ser localitzable les 24 hores els 365 dies a l'any.

### **Clàusula 6. Maquinària i material**

Els contractistes dels quatre lots aportaran tots els vehicles, maquinària i eines necessàries per la realització de les prestacions descrites a la clàusula 1 del present plec.

1. La maquinària i estris de neteja estaran sempre en perfectes condicions de manteniment, neteja, pintura, senyalització i sistemes de seguretat.

2. La reposició, el manteniment i la reparació d'aquests elements són a càrrec de l'empresa contractista.

3. L'empresa adjudicatària haurà de subministrar el material per la sembra. El preu d'aquest material es considera inclòs a l'oferta econòmica del licitador.

### **Clàusula 7. Treballs d'emergència**





## Ajuntament de la Vila de Llivia

---

L'empresa adjudicatària, en l'àmbit del seu lot, haurà de fer front a qualsevol emergència o eventualitat de treball en jardineria (caiguda de branques o d'arbres, etc.).

L'empresa adjudicatària haurà de disposar dels mitjans i l'organització necessària per tal de donar resposta a aquestes situacions. Aquesta intervindrà directament, sense esperar instruccions dels tècnics municipals, en aquelles operacions que requereixin actuació justificada i urgent, ja que és una obligació detectar tots els desperfectes o avaries que s'originin en les zones adjudicades. Aquest tipus d'intervenció es posarà en coneixement dels serveis tècnics municipals amb la major brevetat possible. Intervindrà també a requeriment dels serveis tècnics municipals.

En casos excepcionals com ventades, nevades, pluges i altres fenòmens extraordinaris i en funció del seu abast, l'organització de l'empresa, personal i maquinària s'hauran de posar a disposició de l'Ajuntament per actuar en el conjunt del municipi col·laborant en la restitució de la normalitat.

### **Clàusula 8.- Gestió de residus**

L'empresa adjudicatària, com a responsable dels residus generats, resta obligada a gestionar correctament tal i com marca la normativa tots aquells residus que es generin en les tasques incloses en aquest plec. Aquest tractament es realitzarà en el moment immediatament posterior a la feina, si més no, la seva retirada.

Així mateix l'empresa també serà responsable de retirar elements o individus morts i donar-los-hi el tractament adequat. No es podran utilitzar els contenidors municipals per a la recollida de restes vegetals, que estan especialment indicats per a la recollida d'aquests residus provinents dels habitatges.

### **Clàusula 9. Prevenció de riscos laborals**

L'empresa adjudicatària es compromet al compliment de totes les obligacions derivades de la normativa sobre prevenció de riscos laborals, i en concret a les derivades de la coordinació d'activitats empresarials, facilitant a l'ajuntament quanta informació sigui necessària per poder portar-la a terme.

L'empresa adjudicatària haurà d'aportar, abans de l'inici dels treballs especificats en contracte, el pla de prevenció de riscos laborals i seguretat en el treball que haurà de comprendre com a mínim la següent documentació:

- Riscos generals i específics associats a l'activitat.







## Ajuntament de la Vila de Llivia

---

- Mesures preventives generals i específiques davant els esmentats riscos.
- Garantia de la qualificació pel lloc i de la formació dels treballadors en prevenció de riscos laborals.

L'Ajuntament facilitarà a l'empresa adjudicatària les Normes de Seguretat internes que puguin afectar-li i les establertes per contractistes, obligant-se aquesta al seu compliment així com a traslladar el contingut de les mateixes als treballadors responsables de les feines contractades abans de l'inici dels esmentats treballs, així com de la vigilància del seu compliment.

Tanmateix serà imprescindible, que el personal destinat a realitzar els treballs encomanats, hagi estat format i informat dels riscos, tan genèrics com específics, inherents als mateixos, facilitant-los els mitjans que siguin necessaris per garantir la seva seguretat personal i col·lectiva. A l'efecte, l'ajuntament exigirà de l'empresa contractada, l'aportació del justificant de cadascun dels treballadors, conforme han estat informats sobre les Normes de Seguretat que puguin afectar-los en l'execució del seu treball.

L'Ajuntament no obstant, es reserva el dret d'autoritat pel que fa a l'observació, per part del contractista, de les mesures de seguretat contingudes a la Llei de Prevenció de Riscos Laborals i disposicions concordants, tenint l'ajuntament atribucions per aturar els treballs, si s'està posant en situació de risc tant al personal com a les instal·lacions.

L'Alcalde

Vila de Llivia, document signat electrònicament

