

*PROCEDIMENT OBERT SIMPLIFICAT ABREUJAT*

*SERVEI DE NETEJA DE LA SEU DEL CONSORCI I ELS  
LAVABOS PÚBLICS DE LA PLAÇA DE L'ESGLÉSIA DE GALLECS*

PLEC DE PRESCRIPCIONS TÈCNIQUES PARTICULARS

## **PLEC DE PRESCRIPCIONS TÈCNiques PARTICULARS QUE REGIRAN EL CONCURS DE LICITACIÓ DEL SERVEI PER A LA NETEJA DE LA SEU DEL CONSORCI DEL PARC DE L'ESPAI D'INTERÈS NATURAL DE GALLECS I LAVABOS PÚBLICS DE LA PLAÇA DE L'ESGLÉSIA DE GALLECS**

### **1- OBJECTE DELS TREBALLS**

Es objecte d'aquest plec establir les bases tècniques que serviran per a la contractació del servei de neteja i la gestió de residus de la seu del Consorci del Parc de l'Espai d'interès natural de Gallecs (en endavant Consorci) i els lavabos públics de la plaça de l'Església de Gallecs. La seva realització haurà d'ajustar-se a les especificacions d'aquest plec i serà revisat i controlat pel Consorci, qui exercirà les funcions d'òrgan gestor.

L'empresa adjudicatària aportarà tota la documentació que es requereixi en motiu del compliment de les seves obligacions en matèria de prevenció de riscos laborals, de seguretat i d'higiene, d'acord amb la normativa vigent i requeriments específics del Consorci.

En tot el què no s'especifica al present Plec Particular, l'empresa adjudicatària haurà d'acomplir allò especificat en el Plec de Condicions administratives així com a les normatives sectorials d'obligat compliment, en especial aquelles relatives a la Prevenció de Riscos Laborals i Reial Decret 1627/1997.

### **2.- DESCRIPCIÓ DE L'EQUIPAMENT I LES SEVE INSTAL·LACIONS**

#### **2.1 Equipaments i dependències**

L'equipament del Consorci consta de dues plantes i els entorns immediats:

- la part exterior (taules i seients), la planta baixa (aula de formació) i lavabo adaptat.
- la primera planta: despatx 1, despatx 2 i arxiu, a l'altre banda la sala audiovisual.

Les característiques dels espais a netejar són les següents:

#### **2.1- Entorns de l'edifici de la seu del Consorci**

##### **2.1.1- Exteriors del Consorci:**

- Paviment:
  - Terra als entorns
  - Pedra seca al voltant edifici (80cm)
  - Vorera de tova al voltant edifici + rampa d'accés
- Fusta:
  - Banc i paperera
  - Taules i seients pícnic
  - Portes i mirador aviari
- Ferro
  - Barana d'accés rampa porta principal
  - Reixes exterior porta principal
  - Porta lateral
- Plàstic:
  - Bústia exterior
  - Senyal de localització (son 3: 1 entrada + 2 al camí)
- il·luminació

- Plafons LED en alçada 4 mts
- Càmeres de seguretat exterior en alçada 4 mts

### 2.1.2- Porxo Aixopluc\_(58m2).

L'aixopluc és un espai exterior, on es poden fer tallers i experiències amb grups escolars, sobretot a la primavera i a l'estiu.

- Paviment:
  - Tova (dos primers graons escala accés)
  - Ciment fratassat
  - Paraments arrebossats i pintats
  - Plàstic plafons LED i endolls
- Paraments:
  - Paraments arrebossats i pintats
- Fusta:
  - Porta accés
  - Barana i tanca perimetral
- Metall
  - Tapa del Pou d'aigua

### 2.1.2- Zona de rebedor (30 m2) i magatzem de l'altell (48 m2)

És una àrea que ocupa tota la planta superior de l'obra en el seu altell. L'accés es farà des del porxo situat la façana posterior, mitjançant una petita rampa, atès que el terreny d'aquesta part presenta una cota més alta que l'era.

- Paviment interior
  - Ciment fratassat
- Paraments
  - Pladur parets
  - Bigues formigó
  - Plaques de fusta a sostres
- Fusta:
  - Porta exterior d'accés
  - Marcs finestres exteriors i fusteria mirador
  - Finestres interiors (porticons i marcs)
- Plàstic:
  - Senyalització
  - Quadre elèctric
  - Endolls i interruptors
  - Mobiliari auxiliar i monitor audiovisual.
- Vidres:
  - Finestres
- Il·luminació
  - Vidre downlights

## 2.2 – Interior de l'edifici del Consorci

### 2.2.1- Despatx 1 (49m2) , despatx 2 (49m2) i arxiu (49m2)

Aquestes habitacions les ocupen els serveis tècnics i és on es realitza la feina d'oficina i de suport a la gestió.

- Paviment:
  - Gres
- Paraments:
  - Paraments arrebossats i pintats
- Fusta:
  - Portes interiors
  - Marcs de fusta
  - Porticons finestres
- Vidres:
  - Finestres
  - Vidriera gran
- Metall
  - Manetes portes
- Plàstic
  - Senyalització
  - Splits aire condicionat
  - Endolls i interruptors
- Mobiliari auxiliar
  - Taula i seients
  - Armaris, fotocopiadora, destructora de papers
- Il·luminació
  - Làmpades fluorescents

### 2.2.2- La sala audiovisual (45m2)

Aquesta sala és un espai divulgatiu i educatiu i de transferència del coneixement on es realitzen cursos, xerrades i capsules formatives on es fa la difusió dels valors patrimonials de l'espai. D'altra banda és el punt de trobada habitual de les persones productores i elaboradores locals, per potenciar i donar conèixer el procés de transformació del cereals, la seva diversificació econòmica i el foment de l'alimentació saludable sota la marca Gallecs.

- Paviment:
  - Gres
- Paraments:
  - Paraments arrebossats i pintats
- Fusta:
  - Porta interior
  - Marcs de fusta
  - Porticons finestres i persianes-venecianes
- Vidres:
  - Finestres
- Metall
  - Manetes portes
  - Reixes finestres interiors
  - Barana accés escala principal
- Plàstic
  - Senyalització

- Quadres elèctrics
  - Splits aire condicionat
  - Altaveus i pissarra blanca
  - Endolls i interruptors
- Mobiliari auxiliar
  - Taula i seients
  - Armari metàl·lic
  - Monitor audiovisual
- Il·luminació
  - Làmpades fluorescents

### 2.2.3- L'aula de formació i educació ambiental (49m2)

Aquest espai estarà vinculat a la recerca i investigació de nous productes de Gallecs elaborats amb les farines dels blats antics que es faran in situ pel seu controlat de qualitat i verificació final del producte.

Aquí es fan proves I+D+I i estudis de millora de les varietats de blats antics de Gallecs, un treball en xarxa amb la participació de les Universitats, centres d'investigació, el gremi de flequers de Barcelona, productors locals, nutricionistes, cuiners entre d'altres.

- Paviment:
  - Gres
- Paraments:
  - Paraments lliscats i pintats
  - Paret vista amb tractament vernís antipols
- Fusta:
  - Marcs de fusta
  - Porticons finestres
- Vidres:
  - Finestres
  - Porta d'entrada aula
- Metall
  - Tiradors i embellidors de la porta
  - Reixes finestres interiors
  - Barana accés escala principal
- Plàstic
  - Senyalització
  - Quadres elèctrics
  - Splits aire condicionat
  - Endolls i interruptors
- Mobiliari
  - Taula i seients
- Superfície de fàcil neteja i desinfecció
  - Pica i aixeta rentamans
  - Maquinària inox.
- Il·luminació
  - Tires LED

### 2.2.4 Bany adaptat (18m2)

Amb accés interior des de l'oficina i exterior des de l'aparcament, es disposa d'un lavabo adaptat, com a serveis higiènics adaptats proveïts de rentamans i vàter.

### 2.3 Altres instal·lacions:

Aquests espais compten escales, zones de pas i distribuïdors que connecten les instal·lacions. A més l'equipament disposa d'altres elements per netejar:

#### 2.3.1. Ascensors (3.5 m2)

La neteja de l'ascensor consisteix en la pròpia cabina de l'ascensor i els revestiments i portes metàl·liques en les dues plantes.

#### 2.3.2. Sistema de calefacció

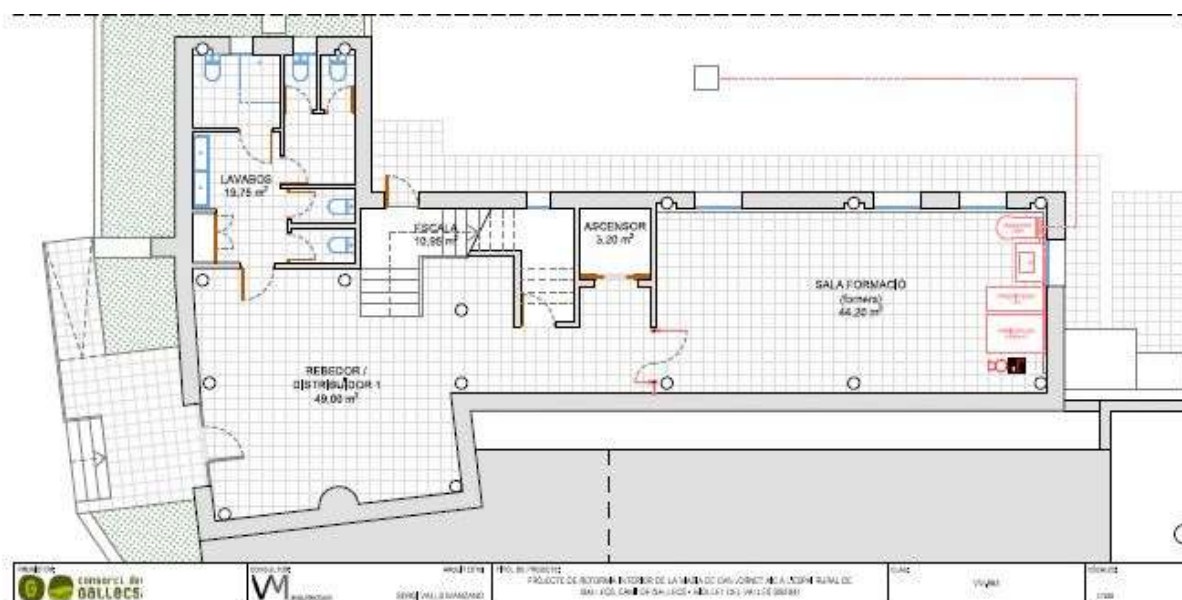
- Splits:
  - Plàstic exterior
  - Neteja de filtres (semestralment)

#### 2.3.3. Sistemes de seguretat

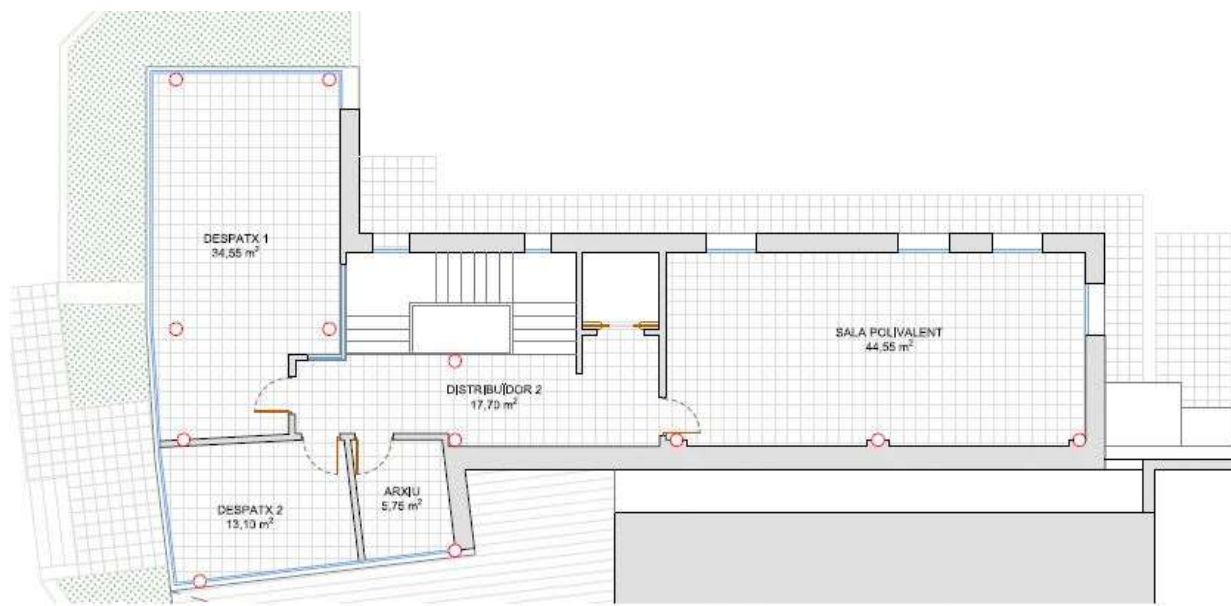
Cal tenir present els diferents elements que es troben en l'equipament per qüestions de seguretat com són els sistemes de prevenció i extinció d'incendis (llums emergència i extintors), així com els sistemes de seguretat per robatori (sensors alarma).

### 2.4 Plànols descriptius:

#### 2.4.1- Planta baixa edifici del Consorci



#### 2.4.2- Primera planta edifici del Consorci



### 2.4.3- Rebedor de l'Altell I porxo aixopluc



## **3- TREBALLS I CONDICIONS QUE FORMEN PART DEL CONTRACTE**

Formen part del contracte la neteja Interior de l'edifici de la seu del Consorci: oficines, sala audiovisual, sala de formació i educació ambiental, bany, ascensor, zones de pas i altres elements descrits al plec, buidat de les papereres i reposició de la bossa d'escombraries de les mateixes, neteja de vidres, així com l'exterior de maquinària, aparells de climatització, elements de seguretat i d'emmagatzematge.

També es destina un temps per la neteja dels entorns del Consorci, que inclou l'exterior de l'edifici de la seu del Consorci, el porxo aixopluc i el rebedor de l'altell de l'obrador i l'aviari, quan sigui necessari.

D'altra banda, el contracte incorpora la neteja dels lavabos públics de la plaça de l'església i el cap de setmana un suport a la neteja de l'Agrobotiga de Gallecs. Forma part del contracte, també, el subministrament i reposició dels productes de neteja i de paper a les dependències esmentades amb els criteris ambientals recollits en el present Plec.

2.1- Els **treballs a executar** es descriuen a continuació :

Servei de cinc dies setmanals de neteja de la seu Consorci, de dilluns a divendres, que inclou la neteja dels entorns de l'edifici de la seu del Consorci.

Servei de set dies setmanals de neteja dels lavabos públics de la plaça de l'església, de dilluns a diumenge, que inclou la seva neteja i desinfecció i un suport de neteja a l'Agrobotiga de Gallecs.

#### Prioritats del servei:

El calendari de serveis es fixarà a partir la setmana següent després de la formalització o adjudicació del contracte.

El Consorci de Gallecs fixarà les prioritats a l'hora d'efectuar els serveis, sens perjudici de les modificacions que requereixi el Consorci que hauran d'ésser procurades de forma immediata per part de l'Adjudicatari sigui la via de comunicació oral o escrita a la persona responsable del contracte. Quan sigui necessari, es pot requerir la neteja en d'altres equipaments que, a criteri de la Gerència, siguin prioritaris en cada moment.

#### **2.2- Freqüències de neteja:**

Per conservar les dependències objecte del contracte en condicions adequades de confort, higiene, seguretat i rendiment, s'estima una freqüència de serveis que respon a les següents característiques:

2.2.1- Entorns de l'edifici de la seu del Consorci:

Per mantenir els entorns del Consorci s'estimen els següents serveis:

- neteges diàries de dilluns a divendres
- neteges periòdiques trimestrals, quan sigui necessari en funció de l'ús i la climatologia.

#### **Neteges diàries**

Per mantenir els entorns del Consorci en condicions adequades d'higiene, confort i rendiment, s'estima una freqüència de serveis de 5 dies setmanals (30 minuts/dia) de dilluns a divendres.

Els treballs de la neteja diària s'efectuaran alternant els diferents espais de manera rotativa, en funció de l'ús:

- Netejar taules pícnic fusta.
- Repassar els vidres del mirador del rebedor, ditades i marques de mans.
- Escombrar els paviments (alternant els exteriors del Consorci, el porxo aixopluc, el rebedor de l i el magatzem de l'altell de l'Obrador de manera rotativa, en funció de l'ús)
- Quan sigui necessari escombrar la vorera de tova al voltant edifici + rampa d'accés
- Buidar i netejar papereres.
- Retirar les deixalles de recollida selectiva i traslladar-les als punts de recollida oportuns.



### **Neteja periòdica**

Aquestes s'inclouran dins de les neteges trimestrals del contracte, quan sigui necessari, de manera rotativa, en funció de l'ús i la climatologia als entorns de la seu del Consorci, porxo aixopluc i rebedor de l'Obrador:

- Netejar dispositius de càmeres i llums exteriors LED.
- Netejar bigues i zones altes del porxo aixopluc (teranyines i pols acumulada).
- Altres a petició de la gerència del Consorci, inclosa dins el pool d'hores trimestrals.

#### **2.2.2 - Interior de l'edifici del Consorci.**

Per mantenir les dependències del Consorci s'estimen els següents serveis:

- neteges diàries de dilluns a divendres
- neteges periòdiques trimestrals (en funció de l'ús i la climatologia)

### **Neteges diàries**

Les tasques de neteja diària es realitzaran 5 dies a la setmana (1 hora/dia) de dilluns i divendres, en les dependències de la seu del Consorci.

Els treballs de la neteja diària es relacionen a continuació (alternant entrada principal, entrada lateral, planta baixa, 1ª planta de manera rotativa, en funció de l'ús):

- Ventilar els espais de concurrència pública, sempre que sigui possible.
- Repassar i desinfectar els sanitaris, miralls i aixetes i fer la reposició del material higiènic.
- Escombrar els paviments (alternant entrada principal, entrada darrera, planta baixa, 1ª planta de manera rotativa, en funció de l'ús).
- Netejar el mobiliari en general, equips informàtics, telemàtics: telèfons, teclats, les pantalles. així com la impressora i d'altres elements de suport.
- Netejar la superfície del passamà de la barana de l'escala
- Manetes de les portes, interruptors i endolls.
- Repassar els vidres, ditades i taques.
- Buidar i netejar papereres.
- Retirar les deixalles de recollida selectiva i traslladar-les als punts de recollida oportuns.

### **Neteja periòdica**

A banda de la neteja diària, es faran neteges periòdiques trimestrals (4 hores/dia), quines tasques es relacionen a continuació:

- Als entorns de la seu del Consorci, porxo aixopluc i rebedor de l'Obrador, quan sigui necessari:

- Netejar bústia i l'intèrfon.
- Neteja rètols localització del Consorci.
- Netejar dispositius de càmeres i llums exteriors LED.
- Netejar reixa exterior i tova escopidora
- Netejar paret de pedra perímetre exterior, quan sigui necessari.
- Netejar equip exterior compressora d'Aire Condicionat.

- A la zona interior, quan sigui necessari.:

- Treure la pols i esteranyinar els sostres i parets (fer-ho de manera rotativa, que al cap del trimestre s'hagin fet tots els elements).
- Netejar els vidres interiors i exteriors.
- Netejar l'ascensor (parets, terra i miralls).
- Netejar els porticons interiors de finestres.
- Netejar enllumenat interior.
- Netejar la pedra vista.
- Altres a petició de la gerència del Consorci, inclosa dins el pool d'hores trimestrals.

### **2.2.2 - L'aula de formació i educació ambiental.**

Per mantenir l'aula de formació en condicions adequades d'higiene, confort i rendiment, s'estima una freqüència de serveis de 5 dies setmanals (30 minuts/dia) de dilluns a divendres.

Cal tenir en compte que en aquesta zona hi ha una manipulació d'aliments, per això caldrà extremar les condicions sanitàries de la mateixa, abans i després des seu ús, per part de les persones manipuladores.

#### **Neteges diàries**

Els treballs de la neteja diària es relacionen a continuació:

- Ventilar els espais de concurrència pública, sempre que sigui possible.
- Repassar i desinfectar les piques, l'aixeta i fer la reposició del material higiènic.
- Repassar tiradors i embellidors de la porta.
- Repassar els vidres de l'entrada a l'aula, ditades, i vidres de finestres.
- Escombrar els paviments, retirar taques en superfícies de treball i desinfectar.
- Netejar el mobiliari en general, taules, seients i superfícies de la maquinària i equips de treball.
- Buidar i netejar papereres.
- Retirar les deixalles de recollida selectiva i traslladar-les als punts de recollida oportuns.

#### **Neteja periòdica**

Aquestes s'inclouran dins de les neteges trimestrals del contracte.

Les tasques es relacionen a continuació:

- Treure la pols i esteranyinar els sostres i parets.
- Netejar tapa de quadre elèctric
- Netejar els vidres interiors i exteriors.
- Netejar els porticons interiors de finestres.
- Netejar enllumenat interior.
- Retirar maquinària i escombrar i desinfectar el terra.
- Altres a petició de la gerència del Consorci, inclosa dins el pool d'hores trimestrals.

### **2.2.3 - Lavabos públics de la plaça de l'església.**

Per mantenir els lavabos públics de la plaça de l'església en condicions adequades d'higiene, confort i rendiment, s'estima una freqüència de serveis de 5 dies setmanals (30 minuts/dia) de dilluns a divendres i una freqüència de serveis de 2 dies en caps de setmana (60 minuts/dia), dissabte i diumenge, que respon a les següents característiques:

Les tasques de **neteja diària** que es realitzaran de dilluns a divendres:

- Ventilació dels lavabos.
- Repassar i desinfectar els sanitaris, miralls i aixetes i fer la reposició del material higiènic.
- Escombrar i fregar tots els paviments.
- Netejar el mobiliari en general.
- Buidar i netejar papereres.
- Panys de les portes

Les tasques de **neteja específica en caps de setmana**, dissabte i diumenge:

Cal fer les tasques de la neteja diària, a més les específiques de cap de setmana:

- Neteja portes i entrada pavimentada dels lavabos
- Netejar a fons dels alicatats de la zona de sanitaris, utilitzant detergents i desinfectants adequats i productes autoritzats.
- Treure la pols i esteranyinar els sostres i parets (fer-ho de manera rotativa, que al cap del mes s'hagin fet tots els elements).
- Netejar enllumenat.
- Neteja terra i entrada pavimentada de l'Agrobotiga.
- Neteja portes i vidres de l'Agrobotiga.
- Altres que sorgeixin per causa sobrevinguda.

### **2.3- Recollida selectiva de residus:**

Pel que fa a la retirada i evacuació dels residus de les dependències objecte del contracte (les pròpies i les de persones usuàries), l'empresa adjudicatària se n'ocuparà de la gestió dels mateixos generats de conformitat amb el model de recollida selectiva municipal implantat a la ciutat (punts de recollida selectiva, deixalleria, etc.) o al sistema de recollida especial que correspongui.

En aquest sentit l'empresa contractada posarà els mitjans necessaris per a fer possible recollir totes les fraccions i fer-les arribar al destí corresponent, de la forma i en el moment adequat (recollida selectiva interna i evacuació de residus), restant expressament prohibit barrejar els materials.

Fraccions a considerar relacionades amb el present plec:

- Paper.
- Vidre.
- Resta o rebuig.
- Envasos lleugers (plàstic, llaunes, brics).
- Matèria orgànica en offices, petites cuines i espais d'usos similars.
- Materials de destrucció Certificada.

## **3- MATERIALS I PRODUCTES**

### **3.1- Materials utilitzats**

Els materials, productes específics, maquinària, utensilis, accessoris, i tot allò que sigui necessari per la deguda prestació dels serveis descrits, seran a compte i càrrec exclusius del contractista,

d'acord amb les tasques i freqüències, la sistemàtica de neteja i nivell de qualitat del servei proposats en aquest plec.

Els licitadors hauran de detallar la maquinària i eines que posaran a disposició del contracte, a efecte d'inventari, tot especificant les característiques tècniques, segons model d'una fitxa en què consti les dades del fabricant, model, potència, rendiment, i d'altres dades d'interès.

### **3.2- Productes utilitzats**

En general, en els paviments i terres es netejaran amb pasta de sabó neutre.

Per a l'ús diari es faran servir sabó neutre, àcid acètic, àcid cítric, aigua i/o vapor d'aigua a pressió.

Els productes hauran de tenir pH neutre, presència mínima de compostos orgànics volàtils, i hauran de ser biodegradables.

Amb l'objectiu d'evitar l'ús innecessari de productes químics, es prohibeix l'ús d'ambientadors, pastilles o substàncies perfumades pels urinaris.

És restringit l'ús de productes de neteja del tipus domèstic, específicament les ampolles polvoritzadores amb gasos propel·lents, en general, caldrà evitar l'ús d'aerosols.

Es procurarà evitar el lleixiu, proposant una alternativa efectiva en els lavabos, sanitaris i dutxes.

#### Envasat i etiquetatge dels productes

Els productes i materials a utilitzar hauran d'estar adientment envasats i portar impresa la marca corresponent, els quals hauran de ser reconeguda la idoneïtat per la neteja de les dependències objecte del contracte, en quant a tipus de superfície a netejar, mobiliari i accessoris variats que es trobin en les mateixes.

Tots els envasos utilitzats (tant dels productes concentrats com diluïts) hauran d'estar etiquetats de manera que en qualsevol moment es pugui identificar el producte i han d'advertir clarament dels riscos que puguin ocasionar les substàncies que continguin (**fitxes de seguretat**)

Els productes i materials a utilitzar han de portar imprès, visiblement, el procediment necessari per tal de fer un correcte ús dels mateixos, forma d'aplicació i condicions d'utilització, així com les condicions de seguretat que són pròpies dels envasos i el grau de perillositat de cadascun dels productes, degudament indicat segons icones estàndard. Aquest etiquetatge consistirà com a mínim en:

- el nom comercial del producte
- la designació química de productes perillosos que pugui contenir el producte
- els símbols de perill/toxicitat corresponents
- instruccions d'ús i dosificació

Els materials i productes de reposició seran subministrats per la l'empresa licitadora, qui serà la responsable de sol·licitar aquests materials amb suficient antelació per donar un servei correcte.

## **4- PRESCRIPCIONS PARTICULARS DEL CONTRACTE**

### **4.1- Calendari i horaris:**

### Calendari:

El servei començarà a realitzar-se a partir de la data de formalització o adjudicació del contracte, segons el plec de clàusules administratives particulars.

El calendari per als treballs inclou totes les setmanes de l'any i es fixarà, d'acord amb l'empresa adjudicatària, en funció de les necessitats del Consorci.

Les tasques periòdiques que es puguin programar es procuraran realitzar amb les períodes previstos pel Consorci per fer vacances, setmana santa, estiu (juliol-agost) i nadals, habitualment amb menys afluència de públic general.

### Horaris:

L' horari d'una jornada laboral del servei de neteja serà pels matins, entre les 7:00 i les 9:00 en franja de matí i entre les 15:00 i/o les 17:00h en franja de tarda, quan sigui necessari.

### Situacions d'excepcionalitat

El Consorci es reserva la facultat d'adaptar o canviar els horaris de la prestació del servei en funció de les necessitats de les dependències, dels locals o del seus usos, com son:

- la realització d'obres o reformes en les instal·lacions,
- modificacions organitzatives o de gestió en la seguretat de l'edifici, millores en la sostenibilitat i/o estalvi energètic, etc...
- trasllat de personal dins l'oficina o en dependències annexes,
- actes extraordinaris d'actes oficials i/o protocol·laris i reunions,
- altres...

Quan sigui necessari, la persona responsable del contracte comunicarà aquestes necessitats per escrit i prèvia elaboració del corresponent estudi econòmic, que s'ajustarà als preus oferts en la proposta.

En el cas de neteges extres i/o davant de situacions excepcionals, com la possibilitat d'incidències meteorològiques, o bé per causa major o catàstrofe sobrevinguda, els serveis de neteja podran ser variats o bé recuperats en un altre horari, previ comunicat i acord entre l'empresa i el Consorci.

En cas de vaga o atur laboral serà descomptat l'import adient del global contracte, havent-se d'assegurar un servei mínim, almenys, garantint la neteja dels lavabos i el repàs de la sala de formació i educació ambiental, el buidat de les papereres i l'escombrat general.

### **4.2- Personal:**

La persona netejadora que realitzi el servei tindrà la qualificació establerta per la normativa vigent per desenvolupar la feina i complirà amb totes les normatives de seguretat i higiene que siguin d'aplicació per llei.

En cas de fer una proposta amb categories professionals diferents (per exemple, per fer treballs especialistes en alçada), caldrà desglossar la oferta econòmica, tot explicant el seu mètode de treball i recursos emprats en la seguretat del servei.

És obligació de l'empresa adjudicatària, assabentar-se de les normes i dels reglaments aplicables en matèria de protecció de l'entorn, dels riscos en el medi natural, reals o potencials, i de la seva possibilitat de contaminació.

L'empresa adjudicatària exonera al Consorci de qualsevol tipus de responsabilitat pels seus actes o omissions i respondrà davant qualsevol contingència al respecte de la present licitació.

#### **4.3- Desperfectes**

L'empresa adjudicatària tindrà cura de les instal·lacions i equipament que el Consorci posi a la seva disposició essent responsables de la seva conservació, i respondrà de qualsevol desperfecte, pèrdua o deteriorament dels bens, objectes i instal·lacions de les dependències a netejar que, voluntària o involuntàriament, causi el personal que presti el servei, durant l'horari de prestació del mateix, reparant o reposant immediatament tots els desperfectes causats.

En cas de no poder-ho fer, es comunicarà a la responsable del contracte i s'obrirà una investigació. Quan sigui necessari, el Consorci repercutirà i deduirà aquestes quantitats de les factures que hagi d'abonar a l'empresa contractada.

#### **5- VALORACIÓ ECONÒMICA DEL SERVEI**

| <b>COST DELS SERVEIS</b> | <b>h/servei</b> | <b>Núm. Serveis</b> | <b>Total hores anuals</b> | <b>€ / hora</b> | <b>Cost anual total</b> | <b>Cost total licitació 2 anys</b> | <b>Cost total licitació 3 anys</b> |
|--------------------------|-----------------|---------------------|---------------------------|-----------------|-------------------------|------------------------------------|------------------------------------|
| Neteges setmanals        | 14,5            | 52                  | 754                       | 20,83           | 15.705,82               | 31.411,64                          | 47.117,46                          |
| Neteges trimestrals      | 4               | 4                   | 16                        | 30,00           | 480,00                  | 960,00                             | 1.440,00                           |
|                          |                 |                     |                           | Cost servei     | 16.185,82               | 32.371,64                          | 48.557,46                          |
|                          |                 |                     |                           | 21% IVA         | 3.399,02                | 6.798,04                           | 10.197,06                          |
|                          |                 |                     |                           | Cost Total      | 19.584,84 €             | 39.169,68 €                        | 58.754,52 €                        |

#### **6- CRITERIS D'ADJUDIACIÓ**

El criteris d'adjudicació són objectius i queden establerts al document del plec de clàusules administratives particulars.

#### **7- PRESENTACIÓ I DOCUMENTACIÓ DE LA OFERTA**

La presentació de la documentació es realitzarà pels mitjans establerts al plec de clàusules administratives particulars.

Per tal que l'oferta sigui acceptada, és condició indispensable visitar les instal·lacions del Parc de Gallecs on s'han d'executar els treballs. A tal efecte el Consorci emetrà un certificat signat a totes les empreses que portin a terme la visita que haurà de presentar-se al sobre digital de la licitació.

El termini per demanar la visita al Consorci de Gallecs és fins a 7 dies naturals abans del tancament de presentació d'ofertes indicat al Portal de Contractació Pública. S'haurà de sol·licitar per e-mail a email: [info@espairuralgallecs.cat](mailto:info@espairuralgallecs.cat)

## **8- PREVENCIÓ DE RISCOS LABORALS**

L'empresa adjudicatària haurà d'acreditar, abans d'iniciar el servei, la formació en matèria de prevenció de riscos laborals de cadascuna de la / les persones que desenvoluparan el servei de neteja licitada. Aquesta acreditació haurà d'estar signada pels treballadors donant fe de la seva formació.

L'empresa adjudicatària garantirà a totes les persones adscrites al servei (propis o subcontractats) tots els mitjans de seguretat necessaris, i vetllarà pel compliment de tota la legislació vigent en matèria de salut laboral, en particular la normativa de Prevenció de Riscos Laborals, essent el seu incompliment motiu de resolució del contracte, en virtut del que es contempla en el punt 3 de l'article 24 de la vigent Llei de Prevenció de Riscos Laborals.

En el cas de que al Consorci de Gallecs se li imposés alguna sanció per part de l'autoritat competent, com a conseqüència de l'incompliment de mesures preventives per part del personal adscrit al servei de neteja, el Consorci repercutirà i deduirà aquestes quantitats de les factures que hagi d'abonar a l'empresa contractada.

S'estableix un termini màxim de dos mesos des de l'adjudicació, per a que l'empresa adjudicatària, desenvolupi el seu Pla de Prevenció de Riscos Laborals, propi de l'activitat a desenvolupar per l'empresa, on es recollirà l'avaluació de riscos i la planificació de l'acció preventiva, essent el seu incompliment motiu de resolució de contracte.

## **9- PÒLISSA DE RESPONSABILITAT CIVIL**

L'empresa adjudicatària haurà de disposar d'una assegurança de responsabilitat civil per un import mínim de 300.000€, pels danys que puguin ocasionar-ne als usuaris, visitants, personal i béns dels centres docents.

## **10- COORDINACIÓ I SUPERVISIÓ**

L'empresa adjudicatària tractarà a través del seu representant directament els afers relacionats amb el desenvolupament del servei de neteja, que recollirà a la seva vegada les peticions, suggeriments i queixes que puguin produir-se.

S'establiran periòdicament reunions entre l'empresa adjudicatària i la persona responsable designada pel Consorci per valorar el desenvolupament del servei de neteja i les possibles incidències i/o reclamacions que s'hi observin. D'aquestes reunions sorgirà un pla i calendari de mesures correctores de les incidències i/o les no conformitats observades.

## **11-DOCUMENTACIÓ DEL SERVEI**

La documentació del servei és necessària per establir una correcta descripció del servei en la licitació, una adequada planificació de les actuacions i el seguiment per part de l'empresa de la feina realitzada.

Tanmateix, aquesta documentació permet la vigilància i control de la neteja objecte del contracte com un requisit per a la prestació del servei, que te com a objectiu garantir el manteniment i la millora contínua de la qualitat dels serveis de neteja objecte del contracte.

### 11.1 Pla de Neteja i Desinfecció

Caldrà descriure un breu Pla de Neteja i Desinfecció que reculli la informació referent a les operacions de neteja i desinfecció, així com el sistema de gestió ambiental proposat per l'adjudicatari, tot indicant:

- Procés de neteja i desinfecció, amb la descripció de les etapes de neteja, freqüència, temperatura i responsables.
- Productes per a la N+D, amb la relació de productes i concentració d'ús  
Incloure fitxa tècnica de seguretat i/o certificació ecològica, si s'escau.
- Maquinària, estris i utensilis de treball - Descripció i freqüència estimada de substitució
- Emmagatzematge de productes i estris: lloc i mesures de seguretat.

### 11.2 Sistema d'autocontrol.

Caldrà descriure el sistema d'autocontrol de les operacions de neteja efectuades, així com les incidències detectades i les mesures correctores preses.

### Registre de neteges dels lavabos

Es mantindrà un registre en paper del servei de neteja dels lavabos que estarà localitzat en un lloc visible dins de la dependència i que contindrà els següents conceptes:

- Data de la neteja.
- Hora de la neteja.
- Persona que ha realitzat la neteja.

## **12- INCOMPLIMENTS i PENALITZACIONS**

La valoració de la gravetat de les incidències vindrà donada pel grau d'incompliment del programa de treball i/o les condicions de seguretat dels treballadors/es i les persones usuàries.

En tot cas, l'adjudicatari respondrà de l'incompliment de les prescripcions d'aquests PPTP i l'incompliment dels requisits higiènics i sanitaris, d'altres normes de seguretat i mediambientals que, voluntària o involuntàriament, causi el personal que presti el servei, especialment quan aquests incompliments tenen repercussió directa en la salut de les persones usuàries degut a irregularitats comeses per simple negligència, si l'alteració produïda ha tingut una incidència escassa, o bé per incórrer en irregularitats per manca dels controls i les precaucions exigibles en l'activitat, el servei o la instal·lació, d'acord amb el que estableix la normativa vigent.

La imposició de faltes en el servei donarà lloc a una penalització econòmica equivalent al % del pressupost del contracte (part fixa), IVA exclòs, en funció de la gravetat, segons el document del Contracte de Serveis per a la Neteja de les oficines de la seu del Consorci i lavabos públics de la



plaça de l'Església - II DISPOSICIONS RELATIVES A L'EXECUCIÓ DEL CONTRACTE. Dissetena. Correcta execució del contracte i penalitats:

Es considerarà **incompliment lleu**:

Qualsevol falta en executar les indicacions de la persona responsable del contracte, sense causa justificada, en relació al servei.

En cas d'incompliment del contractista, dins de les seves responsabilitats i competències, també serà responsable de tots aquells danys i/o perjudicis que se'n derivin, i al seu càrrec totes les despeses que se'n derivin.

Es considerarà un **incompliment greu**:

- La falta reiterada d'incompliments lleus, que de manera voluntària o involuntària, posin en perill la integritat de l'equipament, les seves instal·lacions i/o la maquinària i els equips de treball, mantingudes en el temps o per falta de justificació, en l'àmbit de les seves competències.

Es considerarà **incompliment molt greu**:

- La reiteració d'un incompliment greu, i/o que l'incompliment es posi en perill la seguretat i salut de les persones, o altres conseqüències derivades molt superiors a les relacionades directament amb l'ordre.

- Impedir o dificultar les tasques de supervisió i control del servei per part del responsable del contracte, o bé realitzar accions que posin en risc l'interès públic.

La penalitat que s'aplicarà serà de l'1% (en cas d'incompliments lleus), del 2% (en cas d'incompliments greus) o del 5% (en cas d'incompliments molt greus) de l'import de licitació IVA exclòs.

La quantia total d'aquestes penalitzacions no podrà ser superior al 10 % del pressupost del contracte mensual ( IVA exclòs).

Les penalitzacions imposades es descomptaran en el moment de realitzar el pagament mensual del servei o, en el seu cas, de la garantia definitiva.