



**INFORME TÈCNIC DE JUSTIFICACIÓ DELS CRITERIS DE SOLVÈNCIA, CRITERIS D'ADJUDICACIÓ SOTMESOS A JUDICI DE VALOR I AUTOMÀTICS, CAUSES TÈCNIQUES DE MODIFICACIÓ A PREVEURE, CONDICIONS TÈCNIQUES ESPECIALS D'EXECUCIÓ, JUSTIFICACIÓ DEL PRESSUPOST DE LICITACIÓ I DEL VALOR ESTIMAT DEL CONTRACTE, DE LA NO DIVISIÓ EN LOTS, DURACIÓ DEL CONTRACTE I JUSTIFICACIÓ DE LA VALORACIÓ DE L'EXPERIÈNCIA DEL PERSONAL CLAU DEL CONTRACTE D'OBRES RELATIVES AL:**

**OBRES RELATIVES AL PROJECTE EXECUTIU DE MILLORA DE LA SEGURETAT I L'EFICIÈNCIA ENERGÈTICA DEL TÚNEL DE LA ROVIRA . DISTRICTE D'HORTA-GUINARDÓ A BARCELONA**

De conformitat amb l'article 116.4, lletra c) de la Llei 9/2017, de 8 de novembre, de Contractes del Sector Públic (en endavant, LCSP), el present informe s'emet als efectes de justificar els següents criteris en relació a les obres referenciades a l'encapçalament:

- Criteris de solvència tècnica o professional,
- Criteris de solvència econòmica i financera,
- Causes tècniques de modificació a preveure,
- Condicions tècniques especials d'execució,
- Pressupost de Licitació i de Valor d'Execució de Contracte (VEC),
- No divisió en lots,
- Duració del contracte,
- Justificació del personal clau del contracte.
- Justificació solvència

## **1. CARACTERÍSTIQUES ESPECÍFIQUES DE LES OBRES OBJECTE DE LICITACIÓ:**

### 1.1 Tasques a executar

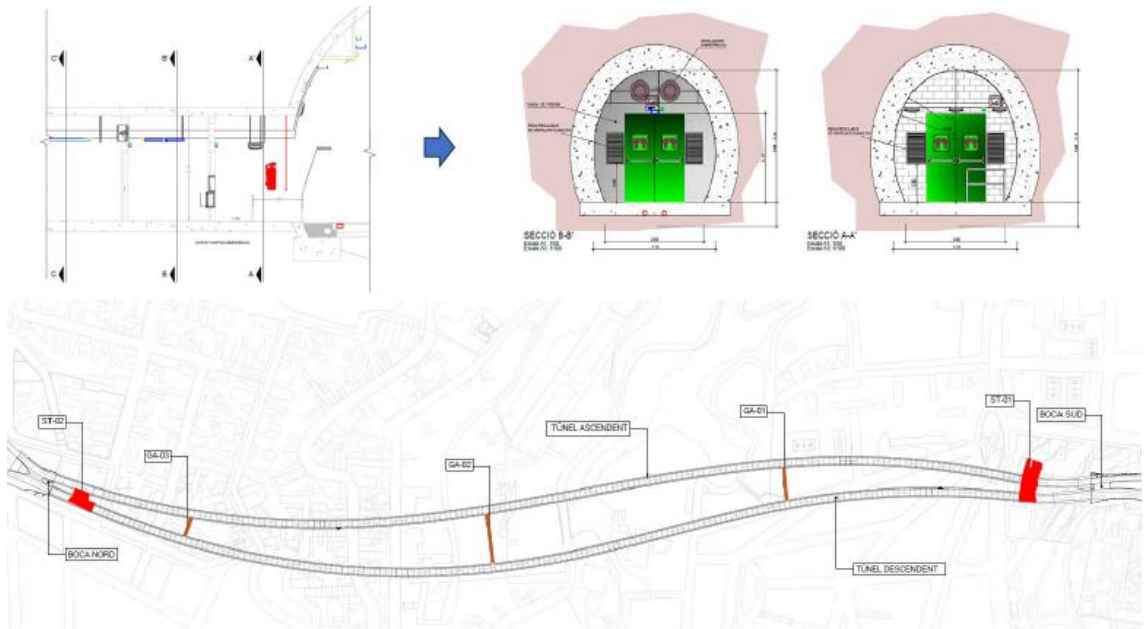
Les obres contemplades al present procediment de licitació corresponen al "Projecte executiu de millora de la seguretat i l'eficiència energètica del túnel de la Rovira, districte d'Horta-Guinardó a Barcelona".

Les principals actuacions definides en el projecte es podrien classificar en 3 blocs:

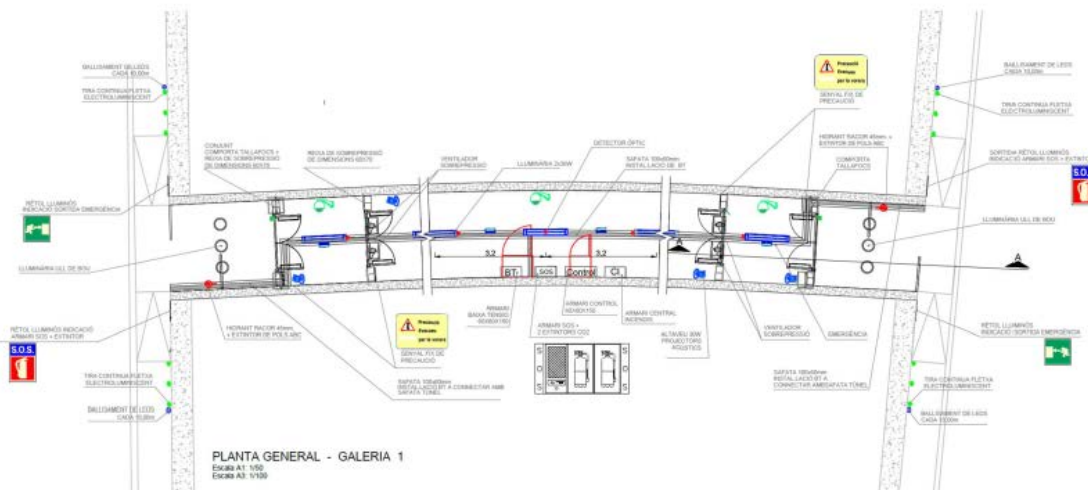
- Obra civil que contempla l'execució de 3 galeries d'evacuació, la renovació del paviment, la millora del drenatge i el tractament de les patologies estructural.
- Actuacions en sales tècniques que contempla la neteja i repintat de paraments verticals, dotació de sistemes de control d'accés, enllumenat normal i d'emergència, instal·lacions contra incendis i senyalètica així com la reconfiguració de les cel·les per a l'energia en MT i dels sistemes de ventilació
- Instal·lacions que contemplen les noves pautes de funcionament de la ventilació, renovació de l'enllumenat, sistemes d'informació als usuaris, càmeres de TV i millor del sistema de control i telecomunicacions.



Galeries d'evacuació:



Galeries d'evacuació – Instal·lacions



Es tracta d'una infraestructura de 1300 metres de longitud, formada per dos tubs unidireccionals, cadascun dels quals té 2 carrils per sentit i de dues (2) sales tècniques ubicades als extrems dels túnels. La infraestructura, actualment, no disposa de sortides d'evacuació.

Les obres d'instal·lacions i acabats contemplem tant el túnel pròpiament dit com els locals i espais de les sales tècniques i les noves galeries d'evacuació.



## Activitats concretes de cadascuna de les actuacions principals:

### Obra civil

- *Execució de tres (3) galeries d'evacuació*
- *Renovació del paviment: Capa de trànsit de 1,5 cm de gruix de microaglomerat ultrafi amb àrid granític.*
- *Tractament de patologies estructural, reparació de juntes i impermeabilització.*
- *Millora del drenatge.*

### Actuacions a les sales tècniques

- *Neteja i repintat dels paraments verticals*
- *Dotació i instal·lació de sistemes de control d'accés*
- *Reparació estructural, compartimentació i segellament amb barreres antifoc.*
- *Instal·lació de fals sostre*
- *Dotació i instal·lació de nous detectors d'incendis.*
- *Dotació i instal·lació d'un sistema fixe d'extinció automàtica d'incendis*
- *Substitució de centrals de protecció contra incendis.*
- *Reconfiguració de cel·les per energia a M.T.*
- *Reconfiguració dels sistemes de ventilació d'impulsió i expulsió d'incendis.*
- *Dotació i instal·lació de senyalètica d'evacuació.*
- *Substitució de les portes d'accés per portes tallafocs.*
- *Dotació i instal·lació d'enllumenat normal i d'emergència.*

### Instal·lacions

- *Ventilació: Noves pautes de funcionament*
- *Renovació de l'enllumenat*
- *Millora de la xarxa d'alimentació d'energia*
- *Informació als usuaris:*
  - *Millora Radiocomunicacions*
  - *Nou sistema de Megafonia*
  - *Renovació postes SOS*
- *Instal·lació d' noves cameres de TV*
- *Instal·lació de nous elements sistemes ITS*
- *Renovació detecció incendis*
- *Millora del sistema d'extinció incendis.*
- *Sistemes de telecomunicacions i sistemes de gestió informàtica integrats en la nova plataforma de l'Ajuntament de Barcelona per al control de les infraestructures de la ciutat, lligat a una aplicació software SCADA (Supervisory Control And Data Acquisition).*



## 1.2. Termini d'execució. Condicionaments de coordinació

Les obres tenen un termini d'execució de **12,5 mesos**, i s'han previst 4 fases d'execució.

- FASE 0: Treballs previs (3 mesos per cada tub)
- FASE 1: Treballs amb tancament del tub descendent (5 mesos)
- FASE 2: Treballs amb tancament del tub ascendent (1 mes)
- FASE 3: Treballs d'instal·lacions en el tub ascendent (2 mesos)
- FASE 4: Acabats i posada en marxa SCADA únic (1,5 mesos)

## 1.3. Resum del Pressupost de licitació i de les activitats principals

El desglossament del pressupost base de licitació del present contracte es troba en el present procediment de licitació:

D'acord amb allò descrit a la documentació abans esmentada, la determinació del Pressupost de Licitació es desglossa en els següents conceptes:

- Pressupost d'Execució Material de l'obra (PEM) : ..... 11.880.909,61 €
- Despeses Generals (DG = 13% s/PEM): ..... 1.544.518,25 €
- Benefici Industrial (BI = 6% s/PEM) : ..... 712.854,58 €
- Subtotal (PEM + DG + BI): ..... 14.138.282,44 €
- IVA (21% sobre (PEM + DG + BI)): ..... 2.969.039,31 €
- **Total Pressupost Base de Licitació: (IVA Inclòs) ..... 17.107.321,75 €**

Els preus unitaris que componen el pressupost global inclou els costos directes (ma d'obra, materials, maquinària i despeses auxiliars de mà d'obra), despeses indirectes, despeses generals i benefici industrial de partides d'obra) segons Banc BEDEC de l'Institut de Tecnologia de la Construcció de Catalunya, ITEC.

El criteri del càlcul de costos no contempla el gènere, sinó únicament l'ofici i la categoria professional.

## 1.4. Valor Estimat del Contracte:

S'entén per valor estimat del contracte el valor l'import total, sense incloure l'Impost del Valor Afegit, pagador segons les estimacions realitzades.

El mètode aplicat per calcular el valor estimat del contracte és, de conformitat amb l'article 101 de la LCSPS, el següent:

Desglossament del valor estimat del contracte:

- Pressupost base de licitació (sense IVA): 14.138.282,44 euros.
- Possible pròrroga: 0,00 euros.
- Possibles modificacions: 2.827.656,49 euros (20% s/PBL).
- Possibles opcions eventuals: 0,00 euros.

Total valor estimat del contracte: **16.965.938,93 euros.**



## 2. CRITERIS DE SOLVÈNCIA:

### A. SOLVÈNCIA TÈCNICA I ECONÒMICA

Atenent a l'objecte del contracte detallat en l'apartat 1 del present informe, i que el seu valor estimat és **16.965.938,93 €** (IVA exclòs), es proposen els següent criteris de solvència:

- Els licitadors, espanyols o estrangers d'Estat que no sigui membre de la Unió Europea, hauran de disposar de la classificació següent:

GRUP	SUBGRUP	CATEGORIA
B	2	6
I	7	4

- Els licitadors no espanyols d'estats membres de la Unió Europea hauran d'acreditar que compleixen amb les condicions mínimes de solvència següents:

Solvència tècnica o professional: Obres executades: S'haurà d'aportar una relació d'obres executades en el decurs dels darrers DEU (10) anys, corresponents al mateix grup o subgrup de classificació a què correspon el contracte objecte de la present licitació, de les que al menys de DUES (2) d'elles s'acrediti que tenen un import anual, cadascuna, sense incloure els impostos de, com a mínim, **10.000.000,00 euros**. Les obres executades per una societat estrangera filial del contractista d'obres tenen la mateixa consideració que les directament executades pel mateix contractista, sempre que aquest últim en tingui el control directament o indirectament en els termes que estableix l'article 42 del Codi de Comerç. Quan es tracti d'obres executades per una societat estrangera participada pel contractista sense que es compleixi la condició esmentada, només es reconeix com a experiència atribuïble al contractista l'obra executada per la societat participada en la proporció de la participació d'aquell en el capital social d'aquesta.

Solvència econòmica o financera: Volum anual de negocis. El volum anual de negocis de la licitadora durant els **TRES (3) últims anys** ha de ser, com a mínim, de **20.000.000,00 euros/ any**, en algun d'aquests anys. En el cas de que la data de creació o d'inici de les activitats de l'empresa licitadora sigui inferior a **TRES (3) anys** el requeriment es podrà referir al període d'activitat. En el cas de que aquesta data sigui inferior a **UN (1) any**, el requeriment podrà ser proporcional.

### B. Respecte a la solvència tècnica, cal comptar amb el següent EQUIP TÈCNIC MÍNIM

Posició	Perfil	Quantitat	Titulació <sup>(1)</sup>	Experiència professional (anys) <sup>(2)</sup>
1	<b>Vigilant</b>	1	Sense titulació específica	2 anys
<b>Observacions</b>				
<b>Categoria mínima d'oficial de 1a</b> Professional responsable per a les funcions de primera intervenció i ajuda a la vialitat. La seva presència serà obligada en tot moment en que es treballi dins del túnel, respectant els torns de treball dels tècnics de manteniment. Cal que disposi de cursos de DEA (desfibril.lador) i d'extinció de foc. Haurà de garantir la formació inicial i periòdica en relació amb les funcions assignades als PAU's dels túnels (en especial les corresponents als Equips primera intervenció (EPI), Equips de Primers Auxilis (EPA) i Equips d'alarma, Evacuació i confinament (EAEC) i amb les funcions assignades als Manuals d'Explotació dels túnels.				



2	<b>Vigilant</b>	1	Sense titulació específica	2 anys
<b>Observacions</b>				
<b>Categoria mínima d'oficial de 1a</b> Professional responsable per a les funcions de primera intervenció i ajuda a la vialitat. La seva presència serà obligada en tot moment en que es treballi dins del túnel, respectant els torns de treball dels tècnics de manteniment. Cal que disposi de cursos de DEA (desfibril.lador) i d'extinció de foc. Haurà de garantir la formació inicial i periòdica en relació amb les funcions assignades als PAU's dels túnels (en especial les corresponents als Equips primera intervenció (EPI), Equips de Primers Auxilis (EPA) i Equips d'alarma, Evacuació i confinament (EAEC) i amb les funcions assignades als Manuals d'Explotació dels túnels.				

(1) Titulat competent: qualsevol titulació que habiliti legalment pel desenvolupament de l'exercici de les funcions indicades. Les titulacions indicades es realitzen a títol merament indicatiu i no limitatiu. Barcelona d'Infraestructures Municipals, SA, es reserva la possibilitat de sol·licitar que s'acrediti la condició de titulació habilitant en cas de dubte.

(2) Anys d'experiència: anys sencers a computar des de la data d'obtenció de la titulació corresponent. En defecte de data de titulació, anys sencers d'experiència professional demostrable en l'especialitat demanada.

L'acreditació de la solvència tècnica i/o professional requerida de l'equip tècnic ofert es realitzarà a les empreses millor classificades, amb caràcter previ a l'adjudicació del contracte i/o en el moment en que BIMSA ho requereixi, i s'haurà d'aportar per a cada posició la següent documentació:

- Títols, certificats de col·legiació o Curriculum Vitae

### **C. Adaptació de mitjans personals**

Els licitadors, a més d'acreditar la solvència tècnica o professional i econòmica i financera requerida (ó classificació), hauran de comprometre's, mitjançant una declaració responsable on hi figuri el compromís, a dedicar o adscriure a l'execució del contracte els mitjans personals o materials que s'indiquen als paràgrafs següents i a mantenir-los durant l'execució de les obres, sense cost addicional per a BIMSA. Aquest compromís s'integrarà al contracte i tindrà el caràcter d'obligació essencial, podent-se resoldre el contracte o imposar-se les penalitzacions per aquest motiu previstes al contracte, en cas d'incompliment per l'adjudicatari.

Els mitjans personals a què es compromet el licitador fan referència als següents grups de professionals necessaris per a la correcta execució de les obres objecte del present contracte:

#### **Grup d'interlocució i representació:**

Els professionals d'aquest grup es relacionaran amb BIMSA i l'Ajuntament de Barcelona, tot representant l'adjudicatari en temes relatius a desenvolupament del contracte, gestió i conservació del domini públic i ambientalització de l'obra.

Els professionals d'aquest grup són:



- **Delegat/da d'Obra:** Titulat competent amb capacitat suficient per a representar a l'empresa Contractista davant BIMSA i tercers, en tot allò que afecti a l'execució de l'obra i al desenvolupament del contracte. El Delegat d'Obra comptarà amb poder de decisió dins de l'empresa i formació tècnica suficient per a desenvolupar el seu càrrec.
- **Responsable de la implantació de l'obra al domini públic:** La persona designada com a Responsable de la implantació de l'obra al domini públic haurà de tenir plena capacitat de decisió en l'adopció d'aquelles mesures necessàries per a garantir l'adequada conservació i homogeneïtat de tancaments, senyalitzacions, itineraris i passos per a vianants de l'obra amb públic limítrof a la mateixa obra, així com de prendre aquelles mesures que estimi escaients per tal de limitar les immissions i molèsties provocades per l'execució dels treballs, i garantir una adequada mobilitat dels vianants.
- **Responsable de l'ambientalització de l'obra:** La persona designada com a responsable de l'ambientalització de l'obra haurà de tenir plena capacitat de decisió en l'adaptació d'aquelles mesures necessàries per a garantir l'adequada ambientalització de l'obra i la reducció dels impactes negatius que es puguin generar en la mateixa.

**Equip Responsable de l'Obra: Professionals responsables de la gestió i execució de les obres:**

Aquest grup de professionals està format per les persones tècniques més directament implicades en les tasques de planificar, coordinar i supervisar les obres, organitzar els equips de treball, controlar les mesures de prevenció de riscos etc.

En el cas concret de les obres objecte del contracte i tenint en compte l'anàlisi de les activitats concretes a executar, es demana que, com a mínim, aquest grup de professionals estigui format pels següents perfils:

- **Cap d'Obra:** Responsable de planificar, coordinar i supervisar l'execució de l'actuació objecte de licitació seguint les directrius de la direcció facultativa i el projecte aprovat, controlant la qualitat, el pressupost i els terminis.
- **Encarregat/da d'obra:** Responsable de l'execució material del projecte constructiu, tot coordinant i organitzant els equips de treball de les diferents especialitats que concorren en aquesta actuació, les intervencions dels diferents professionals i industrials, vetllant pel compliment de les condicions tècniques i la planificació prevista.
- **Tènic/ca de Prevenció de riscos laborals:** Responsable de controlar i vetllar per la implementació i compliment eficaç de les mesures preventives i de protecció i seguretat definides en el corresponent pla de seguretat i salut de l'actuació objecte de licitació.

**IMPORTANT: En qualsevol cas, en el sobre "A" ni sobre "B" NO hi podrà haver:**

**- Respecte del/la CAP D'OBRA i l'ENCARREGAT/ADA D'OBRA:**

Cap referència ni nominal ni a l'experiència, inclosos *Curricula Vitarum*, així com tampoc hi podrà haver cap referència al seu percentatge de dedicació, atès que tant l'experiència com la dedicació d'aquestes posicions seran objecte de valoració per aplicació de fórmules o criteris automàtics (sobre "C"). La revelació d'aquestes referències (nominal, experiència i dedicació) serà causa d'exclusió.



**- Respecte del TÈCNIC/A DE PREVENCIÓ DE RISCOS LABORALS:**

Cap referència ni nominal ni a l'experiència, inclosos Curricula Vitae, atès que l'experiència d'aquesta posició serà objecte de valoració per aplicació de fórmules o criteris automàtics (sobre "C"). La revelació d'aquestes referències (nominal i experiència) serà causa d'exclusió.

**Grup de professional per a atendre consultes tècniques i resoldre problemes d'especialista:**

Els professionals d'aquest grup realitzaran tasques d'assessorament, tant a l'adjudicatari com a BIMSA, en temes i matèries d'especialista. No participaran en l'execució i/o la gestió directa de l'obra, però hauran d'estar disponibles per a atendre qualsevol problema tècnic que s'hi pugui produir relatiu a les seves corresponents especialitats.

L'objectiu de comptar amb aquests perfils de professionals amb disponibilitat total per a atendre assumptes puntuals és de guanyar temps en la resolució de problemes, ja que en unes obres com les de l'objecte del contracte, que són la fase final d'una actuació molt complexa amb un termini d'execució global molt extens en entorn urbà, el compliment dels terminis d'execució és fonamental, per tal de posar les obres en servei i retornar a la ciutat l'entorn urbà ocupat.

Les persones tècniques d'aquest grup hauran de ser professionals competents, amb la titulació i l'homologació adequada per a exercir les seves funcions i amb 10 anys d'experiència mínima acreditada en la seva especialitat. El tipus d'experiència que es demana és una experiència professional i acadèmica homologada i contrastada per donar suport a la resolució de problemes i imprevistos que es puguin donar en el decurs de l'actuació. A diferència del grup de professionals de direcció i gestió de l'execució de l'obra, aquesta experiència no és imprescindible que sigui necessàriament en obres similars.

En el cas concret de les obres objecte del present contracte, i tenint en compte les tipologies d'activitats a executar, es defineixen els següents perfils de professional especialista:

- **Especialista en Mitja i Baixa Tensió:** Professional responsable de donar suport d'assessorament al Cap d'obra i a l'Encarregat/da d'obra d'Instal·lacions en qüestions relatives a l'execució de les activitats específiques de distribució elèctrica de mitja i baixa tensió. Igualment prestarà serveis d'assessorament a BIMSA en la seva especialitat a requeriment de la Direcció Facultativa.
- **Especialista en Enllumenat:** Professional responsable de donar suport d'assessorament al Cap d'obra i a l'Encarregat/da d'obra d'Instal·lacions en qüestions relatives a activitats específiques d'enllumenat. També prestarà serveis d'assessorament a BIMSA en la seva especialitat a requeriment de la Direcció Facultativa.
- **Especialista en Telecomunicacions, Sistemes de Control i Senyals febles:** Responsable de donar suport d'assessorament al Cap d'obra i a l'Encarregat/da d'obra d'Instal·lacions en qüestions relatives a l'execució de les activitats específiques de sistemes de telecomunicacions (senyalització dinàmica, radar, vídeo-vigilància, radiocomunicacions, pels SOS IP, Telefonia IP, megafonia, xarxa troncal de fibra òptica) sistemes de control programable (que s'integraran a la plataforma de control d'infraestructures de la ciutat) i senyals febles (senyalització, semàfors i abalisaments) Igualment prestarà serveis d'assessorament a BIMSA en la seva especialitat a requeriment de la Direcció Facultativa.





- **Especialista en Sistemes contra incendis:** Professional responsable de donar suport d'assessorament al Cap d'obra i a l'Encarregat/da d'obra d'Instal·lacions en qüestions relatives activitats específiques en les instal·lacions de detecció i extinció d'incendis. També prestarà serveis d'assessorament a BIMSA en la seva especialitat a requeriment de la Direcció Facultativa.
- **Especialista Obra civil en túnels:** Professional responsable de donar suport d'assessorament al Cap d'obra i a l'Encarregat/da d'obra en qüestions relatives activitats específiques en l'obra civil general i en l'execució de les galeries. També prestarà serveis d'assessorament a BIMSA en la seva especialitat a requeriment de la Direcció Facultativa.
- **Especialista en plans d'autoprotecció:** Professional responsable de donar suport d'assessorament al Cap d'obra i a l'Encarregat/da d'obra en qüestions relatives activitats específiques de seguretat i en l'aplicació dels plans d'autoprotecció del túnel en la fase d'obres. També prestarà serveis d'assessorament a BIMSA en la seva especialitat a requeriment de la Direcció Facultativa.

### 3. CRITERIS D'ADJUDICACIÓ SOTMESOS A JUDICI DE VALOR:

De conformitat amb l'article 145.1 de la LCSP i atenent a l'objecte del contracte de referència, es proposen els següents criteris sotmesos a judici de valor:

- A) 12 punts**      **Pla d'obres**  
6 punts Consistència del Pla d'Obres  
2 punts Organigrama de l'equip tècnic  
2 punts Xarxa de precedències  
2 punts Coherència en l'assignació de pressupostos
- B) 18 punts**      **Memòria descriptiva del procés d'execució**  
10 punts Descripció sobre el procés constructiu  
4 punts Propostes de millora sobre el projecte i/o el procés constructiu  
2 punts Estudi de les interferències en el transit i mesures per a reduir-les  
2 punts Estudi dels elements de tancament i senyalització
- C) 4 punts**      **Memòria de Seguretat i Salut**  
1 punts Anàlisi de l'Estudi de Seguretat i Salut  
2 punts Propostes de millora  
1 punts Contingut dels sistemes interns de seguretat
- D) 3 punts**      **Ambientalització i gestió ambiental**  
2 punts Propostes per a reduir l'impacte ambiental de l'obra  
1 punts Propostes de millora del pla de residus de l'obra
- E) 3 punts**      **Autocontrol de la Qualitat**

El pes dels criteris d'adjudicació sotmesos a judici de valor és de 40 punts, el que representa un 40%

El criteris de puntuació es defineixen en annex corresponent al Plec de Condicions Administratives Particulars

### 4. CRITERIS D'ADJUDICACIÓ AUTOMÀTICS:



De conformitat amb l'article 145.1 de la LCSP i atenent a les característiques de l'objecte del contracte de referència, es determinen com a més adients els següents criteris avaluable de forma automàtica:

- A) 30 punts Oferta econòmica sobre el preu de licitació
- B) 5 punts Oferta de rebaixa sobre preus contradictoris
- C) 5 punts Oferta de percentatge de personal propi amb contracte laboral
- D) 5 punts Oferta d'ampliació del termini de garantia de l'obra
- E) 15 punts Experiència Equip Responsable de l'obra en actuacions similars:
  - 7 punts Cap d'Obra
  - 5 punts Encarregat/da d'obra
  - 3 punts Experiència del/la tècnic/a de prevenció de riscos

El pes dels criteris d'adjudicació avaluable mitjançant fórmules automàtiques és de 60 punts, el que representa un 60% sobre el total.

**A) Oferta econòmica sobre el preu de licitació**

El preu és l'element que defineix el cost de l'actuació, i per tant un dels components bàsics per determinar la millor relació qualitat-preu previst com a requisit d'adjudicació a l'article 145 de la Llei 9/2017, de 8 de novembre, de contractes del Sector Públic.

El Decret de la Comissió de Govern 2018/160 de 9 de març, d'aprovació de la instrucció per a l'aplicació de la Llei 9/2017, de 8 de novembre, de contractes del Sector Públic preveu en el seu punt 9.4 que en general, la puntuació del preu no pot ser superior al 35% .

**B) Oferta de rebaixa sobre preus contradictoris**

Atès que durant l'execució material del contracte, es poden donar circumstàncies que donin lloc a utilització de partides no identificades en el pressupost inicial del projecte objecte de contracte, el plec preveu la definició de preus contradictoris per la qual s'utilitzarà com a referència el banc de preus BEDEC de l'Institut de Tecnologia de la Construcció de Catalunya (ITEC).

A fi de reduir la incertesa sobre el cost d'aquestes partides i garantir la màxima estabilitat del cost final estimat de l'actuació és convenient determinar d'inici la rebaixa que el licitador adjudicatari aplicarà respecte del banc de preus BEDEC.

Tanmateix aquesta rebaixa ha de ser proporcionada i coherent amb l'oferta general, i per tant s'estableix un llindar mínim del 75% i un màxim del 105% respecte del percentatge de baixa de l'oferta de Preu.

**C) Oferta de percentatge de personal propi amb contracte laboral**

El Decret d'Alcaldia S1/D/2017-1271 de 24 d'abril de contractació pública sostenible de l'Ajuntament de Barcelona preveu un conjunt de mesures socials a aplicar per totes les unitats de l'Ajuntament i les entitats i empreses que constitueixen el grup municipal.

Els contractes d'obres es caracteritzen, en general, per la utilització intensiva de mà d'obra. L'estabilitat laboral i les condicions retributives del personal de mà d'obra que ha d'executar el contracte que es licita redunda en el grau de compromís i la qualitat de l'execució de l'actuació.



En aplicació de la mesura social prevista al Decret, per valorar l'estabilitat del personal adaptat a un context d'obra pública, es valorarà quin percentatge del personal de mà d'obra que ha executar el contracte estarà vinculat mitjançant contracte laboral amb l'empresa licitadora.

**D) Oferta d'ampliació del termini de garantia de l'obra**

El plec preveu un termini de garantia mínim de 24 mesos.

L'increment voluntari del termini de garantia per part de l'empresa licitadora repercuteix en l'increment de la qualitat i la durabilitat de l'actuació objecte d'execució.

**E) Experiència del/la cap d'obra**

Responsable de planificar, coordinar i supervisar l'execució de l'actuació objecte de licitació seguint les directrius de la direcció facultativa i el projecte aprovat, controlant la qualitat, el pressupost i els terminis.

La seva experiència en actuacions similars li permetrà identificar dificultats potencials que poden aparèixer en l'execució de l'obra, aportar solucions o alternatives viables provades amb anterioritat en experiències precedents, i identificar oportunitats de millora de la qualitat de l'execució, el cost, o la reducció de terminis.

El Decret de la Comissió de Govern 2018/160 de 9 de març, d'aprovació de la instrucció per a l'aplicació de la Llei 9/2017, de 8 de novembre, de contractes del Sector Públic preveu en el seu punt 9.5 que es pot fixar com a criteri d'adjudicació l'experiència del personal adscrit al contracte quan dita experiència pot resultar determinant per garantir la qualitat de la prestació.

**F) Experiència de l'encarregat/da d'obra**

Responsable de l'execució material del projecte constructiu, coordinant i organitzant els equips de treball, les intervencions dels diferents professionals i industrials, vetllant pel compliment de les condicions tècniques i la planificació prevista.

La seva experiència en actuacions similars li permetrà identificar i anticipar situacions que poden dificultar l'execució material de l'obra, aportar solucions o alternatives factibles, i organitzar amb major coneixement de la casuística la intervenció dels diferents equips de treball.

El Decret de la Comissió de Govern 2018/160 de 9 de març, d'aprovació de la instrucció per a l'aplicació de la Llei 9/2017, de 8 de novembre, de contractes del Sector Públic preveu en el seu punt 9.5 que es pot fixar com a criteri d'adjudicació l'experiència del personal adscrit al contracte quan dita experiència pot resultar determinant per garantir la qualitat de la prestació.

**G) Experiència del/la tècnic/a de prevenció de riscos.**



Responsable de controlar i vetllar per la implementació i compliment eficaç de les mesures preventives i de protecció i seguretat definides en el corresponent pla de seguretat i salut de l'actuació objecte de licitació.

La seva experiència en actuacions similars li permetrà identificar i anticipar riscos associats a la tipologia d'obra en execució, aportar solucions o alternatives viables provades amb anterioritat en experiències precedents, i identificar oportunitats de millora per a maximitzar les condicions de seguretat i salut de l'actuació.

El Decret de la Comissió de Govern 2018/160 de 9 de març, d'aprovació de la instrucció per a l'aplicació de la Llei 9/2017, de 8 de novembre, de contractes del Sector Públic preveu en el seu punt 9.5 que es pot fixar com a criteri d'adjudicació l'experiència del personal adscrit al contracte quan dita experiència pot resultar determinant per garantir la qualitat de la prestació

Les fórmules de càlcul de la puntuació es defineixen en annex corresponent al Plec de Condicions Administratives Particulars.

## 5. DEFINICIÓ D'ACTUACIÓ SIMILAR:

Atenent a les característiques particulars de l'actuació en licitació i als efectes de poder avaluar l'experiència en actuacions similars de l'Equip Responsable de l'Obra, es defineix com a actuació similar:

- obra on s'inclouï la implantació d'instal·lacions o mesures de seguretat i/o eficiència energètica en grans infraestructures com per exemple viaductes, ponts, túnels, etc., en els darrers QUINZE (15) anys

- i d'un **import mínim a efectes de ser considerat similar (IAS) 1.500.000 €** (PEC, IVA no inclòs). Per determinar la puntuació del criteri de l'experiència de l'Equip Responsable de l'Obra, en la fórmula càlcul hi intervé una variable que és l'**Import de Referència (IR)**, que és l'import mínim acumulat d'actuacions similars a partir del qual es comença a obtenir puntuació per aquest criteri:

- Import de referència (IR) = **3.500.000 €**.

## 6. CRITERIS PER A APRECIAR LA PRESUMPCIÓ D'OFERTA ANORMAL O DESPROPORCIONADA

En relació a l'oferta econòmica sobre el preu de licitació

- Si el nombre d'ofertes admeses a licitació és una, no seran d'aplicació els criteris per a apreciar la presumpta anormalitat o desproporció.
- Si s'admeten a licitació entre dos (2) i cinc (5) ofertes, totes aquelles ofertes (O), la desviació (d) de les quals sigui més gran que 0,05 ( $d > 0,05$ ) respecte de l'oferta mitjana calculada conforme es descriu en el Plec de Condicions Administratives Particulars seran considerades presumptament anormals o desproporcionades.
- Si s'admeten a licitació sis (6) ó més ofertes, totes aquelles ofertes (O), la desviació (d) de les quals sigui més gran que 0,02 ( $d > 0,02$ ) respecte de l'oferta mitjana calculada conforme es descriu en el Plec de Condicions Administratives Particulars seran considerades presumptament anormals o desproporcionades.



La valoració de la desviació de "d" es farà amb tots els decimals resultants de la fórmula descrita.

En qualsevol cas, l'oferta d'un licitador serà exclosa si en el tràmit d'audiència de l'empresa licitadora que ha presentat una oferta qualificada d'anormalment baixa s'evidencia que els preus unitaris dels salaris dels treballadors considerats en l'oferta són inferiors als que estableix el conveni d'aplicació.

El procediment per a la justificació d'aquesta presumpció es determina Plec de Condicions Administratives Particulars.

## **7. CAUSES TÈCNIQUES DE MODIFICACIÓ A PREVEURE:**

De conformitat amb l'article 204 de la LCSP es proposen les següents causes específiques de modificació contractual:

### **Subjectives:**

**A.** Successió total o parcial del contractista inicial derivada d'una reestructuració empresarial, donant compliment als requisits i condicions establerts a l'article 98 de la LCSP i sempre que això no impliqui altres modificacions substancials del contracte, ni tingui per objecte eludir l'aplicació de la Directiva.

**B.** Substitució del contractista inicial com a conseqüència de la cessió del Contracte a un tercer, en els termes establerts a l'article 214 de la LCSP. En aquest supòsit caldrà l'autorització prèvia i expressa de l'Òrgan de Contractació per a la cessió del Contracte i que el cessionari tingui plena capacitat per contractar amb el sector públic, tingui la solvència exigible en el Plec i no es trobi en supòsits d'incapacitat o prohibicions de contractar amb el sector públic determinats per la legislació vigent. El cessionari del contracte quedarà subrogat en tots els drets i obligacions que corresponien al cedent.

### **Objectives:**

Bàsiques

**A.** Augment d'amidament de les partides del contracte necessari per a executar les obres objecte del Projecte sempre que superin el 10 % del preu inicial del contracte.

**B.** Derivades de condicions meteorològiques anormalment adverses.

**C.** Canvis/Modificacions necessaris per tal de garantir els subministres bàsics (llum, aigua, gas...) conforme als seus usos i exigides per les companyies o be que siguin necessaris per tal de donar compliment a les exigències del mateix.

**D.** Derivats de la necessitat de canviar equips per descatalogació o noves versions dels equips o programes.

Demandes de tercers

**E.** Derivades de canvis en el materials, equips i/o instal·lacions, per tal d'atendre a noves exigències de prestacions, rendiments, eficiència energètica, homogeneïtat de models, etc. per part del mantenidor o de l'Administració actuant.



Seguretat i afectacions

**F.** Derivades de les indicacions i/o exigències de **seguretat** emeses per autoritats competents (Comitè d'Obres, Guàrdia Urbana, bombers, mobilitat, etc.)

**G.** Derivades de les indicacions i/o exigències en relació a la reducció de les **immissions**, afectacions sobre l'**entorn** o millora de la **circulació** emeses per autoritats competents (Comitè d'Obres, Guardia Urbans, Bombers, etc..)

**H.** Derivades de les indicacions i/o exigències en relació a la preservació d'elements patrimonials, elements vegetals o arqueològics emeses per autoritats competents.

**I.** Derivades de l'afecció a les instal·lacions de les entitats prestadores de serveis (companyies) necessàries per executar les obres objecte del projecte.

Preexistències

**J.** Derivades de circumstàncies imprevisibles o sobrevingudes en relació al subsòl, incloent terrenys antròpics, naturals i sols contaminats.

## **8. CONDICIONS ESPECIALS D'EXECUCIÓ:**

De conformitat amb l'article 202 de la LCSP, és necessari l'establiment al Plec de Clàusules Administratives Particulars de almenys una de les condicions especials d'execució d'entre les enumerades a continuació:

- Subcontractació i Pagament a subcontractistes i/o proveïdors, dins els terminis previstos per la normativa.
- Contractació de treballadors amb dificultats particulars d'inserció al mercat laboral / subcontractació de Centres Especials de Treball i a través d'empreses d'inserció,
- Manteniment, durant tota l'execució de l'obra, de les condicions laborals i socials a les que l'adjudicatari es compromet a la seva oferta,
- Millores sobre salaris,
- Millores sobre personal propi que s'adscriurà a l'obra de forma directa,
- I/o que tant el Contractista, com els seus possibles subcontractistes, compleixin amb el requeriment municipal d'inexistència de relació econòmica i/o financera il·legal amb un país considerat paradís fiscal.
- i/o que l'adjudicatari compleixi amb els compromisos adquirits en relació a l'equip responsable de l'obra que ofereixi a la seva oferta.

## **9. JUSTIFICACIÓ TÈCNICA DE LA NO DIVISIÓ EN LOTS**

De conformitat amb l'article 116.4, lletra g) de la Llei 9/2017, de 8 de novembre, de Contractes del Sector Públic (en endavant, LCSP), el present informe s'emet als efectes de justificar els motius pels quals el contracte indicat es realitza sense dividir el seu objecte en diferents lots.

La divisió de l'objecte del contracte en lots es troba regulada a l'article 99.3 de la LCSP, en el que es disposa el següent:



*“3. Siempre que la naturaleza o el objeto del contrato lo permitan, deberá preverse la realización independiente de cada una de sus partes mediante su división en lotes, pudiéndose reservar lotes de conformidad con lo dispuesto en la disposición adicional cuarta.*

*No obstante lo anterior, el órgano de contratación podrá no dividir en lotes el objeto del contrato cuando existan motivos válidos, que deberán justificarse debidamente en el expediente, salvo en los casos de contratos de concesión de obras.”*

Concorren en aquest contracte els elements necessaris per justificar que el mateix no es divideixi en lots:

- El risc per a la correcta prestació del contracte procedeix de la naturalesa de l'objecte del mateix, al implicar la necessitat de coordinar l'execució de les diferents prestacions, qüestió que podria veure's impossibilitada per la seva divisió en lots i execució per una pluralitat de contractistes diferents.

Si es fes amb lots, resultaria excessivament difícil o onerosa des del punt de vista tècnic, les obres no serien rendibles i la necessitat de coordinar als diferents contractistes per als diversos lots podria comportar greument el risc de soscarar l'execució adequada del contracte.

CONCLUSIÓ: En el supòsit que aquí ens ocupa amb la licitació conjunta del contracte sense divisió en lots, el que es pretén es dotar d'una major eficiència i coordinació dels serveis a prestar i, a més, l'aprofitament d'economies d'escala que no s'aconseguiria en cas de fraccionament del seu objecte en diferents lots.

## **10. JUSTIFICACIÓ SOLVENCIA**

- I. Des del Departament de Sistemes Tecnològics i Serveis cal licitar els serveis de suport de les aplicacions ja existents del ERP de BIMSA.
- II. La Llei 9/2017 (Llei de Contractes del Sector Públic) que va entrar en vigor el 9 març de 2018, indica a l'article 88 que la solvència tècnica o professional dels empresaris que optin a licitar s'haurà d'acreditar entre d'altres amb una relació dels principals treballs realitzats d'igual o similar naturalesa als de l'objecte del contracte com a màxim en els darrers cinc anys. Igualment, el mateix article admet l'ampliació d'aquest termini de forma justificada.
- III. Per aquest motiu, atenent a la possibilitat d'ampliar aquest termini, entenem que donada la situació econòmica del sector de les tecnologies de la informació dels darrers anys, i en conseqüència dels sectors de la informàtica, es considera justificada l'ampliació d'aquest termini d'acreditació de la solvència tècnica requerida als licitadors, de cinc a deu anys per tal de garantir el principi de concurrència, de competència i per facilitar l'accés als professionals del sector.

Iñaki Doval Apaolaza

Anna Llorà i Corominas



**Ajuntament  
de Barcelona**

BIMSA, Barcelona d'Infraestructures Municipals

Director de Sistemes tecnològics i Serveis afectats

Directora del Departament de  
Finançament, Programació d'Inversions  
i Control de Qualitat