



JARDINERIA I NETEJA D'ESPAIS EXTERIORS.

**PRESCRIPCIONS TÈCNIQUES PER A LA
CONTRACTACIÓ DELS SERVEIS DE
JARDINERIA I NETEJA D'ESPAIS EXTERIORS
D'ESPORTS UB, LOT 4, DE LA UNIVERSITAT DE
BARCELONA.
EXPEDIENT 2024/47**

PPT

22 D'ABRIL DE 2024



ÍNDEX DEL DOCUMENT.

1. CONDICIONS COMUNES.

1.1. CONDICIONS GENERALS DEL SERVEI DE JARDINERIA I DEL SERVEI DE NETEJA D'ESP AIS EXTERIORS

1.1.1. Objectius del Servei de Jardineria.

1.1.2. Objectius del Servei de Neteja d'Espais Exteriors.

2. MITJANS HUMANS DESTINATS A EXECUTAR ELS SERVEIS DE JARDINERIA I NETEJA D'ESP AIS EXTERIORS.

2.1. Aspectes Generals

2.2. Gestió i Execució de la Seguretat i Salut

2.3. Coordinació empresarial entre empreses diferents que treballen en un mateix centre.

3. MITJANS MATERIALS

3.1. MITJANS MATERIALS COMPARTITS PEL SERVEI DE JARDINERIA I PEL SERVEI DE NETEJA D'ESP AIS EXTERIORS.

3.1.1. Equips de protecció personal i col·lectius.

3.1.2. Equipament i vestuari d'ús personal.

3.2. MITJANS ESPECÍFICS DEL SERVEI DE JARDINERIA.

3.2.1. Maquinària, vehicles, eines i subministraments de jardineria i de neteja d'espais exteriors.

3.2.2. Material de reg

3.2.3. Contenedors de deixalles

3.2.4. Tractaments fitosanitaris

3.2.5. Relació mínima de Vehicles, Maquinària, Eines i Estris que ha de disposar en propietat l'empresa adjudicatària i que ha de destinar de forma exclusiva per a dur a terme les operacions del Servei de Jardineria.

3.2.5.1. Vehicles.

3.2.5.2. Maquinària.

3.2.5.3. Maquinària i equips per tractaments fitosanitaris.

3.2.5.4. Equips per a la instal·lació i manteniment de xarxes de reg.



3.2.5.5. Eines i estris de jardineria, neteja d'espais exteriors i de taller.

3.3. MITJANS ESPECÍFICS DEL SERVEI DE NETEJA D'ESPAIS EXTERIORS.

3.3.1. Contenedors de deixalles inorgàniques.

3.3.2. Contenedors per a deixalles orgàniques d'origen vegetal.

3.3.3. Eines i estris.

3.3.4. Maquinària.

3.3.5. Material consumible

4 RELACIÓ D'ACTIVITATS I FREQUÈNCIES

4.1 RELACIÓ D'ACTIVITATS DEL SERVEI DE JARDINERIA

4.1.1. Vegetació.

4.1.2. Arbrat i palmàcies.

4.1.2.1. Treballs de poda en alçada amb tècniques de grimpada.

4.1.3. Instal·lacions de reg.

4.1.4. Restes de jardineria.

4.1.5. Tractaments fitosanitaris.

4.1.6. Subministraments.

4.1.7. Facilitar dades requerides per la Universitat de Barcelona.

4.1.8. Informe mensual de treballs executats.

4.1.9. Inventari.

4.1.10 Programa de manteniment anual de les zones verdes de la Universitat de Barcelona.

4.1.11. Realització de treballs addicionals a l'abast del contracte. Preus i ratis de treball. Pressupostos.

4.2. RELACIÓ D'ACTIVITATS DEL SERVEI DE NETEJA D'ESPAIS EXTERIORS.

4.2.1. Recollida de deixalles en tota mena de superfícies.

4.2.2. Papereres

4.2.3. Deixalles i restes

4.2.4. Làmines d'aigua i elements aquàtics.

4.2.5. Embornals, reixes, desguassos.



4.2.6. Subministraments de materials i altres.

4.2.7. Inventari.

4.2.8. Programa de manteniment anual de les zones verdes de la Universitat de Barcelona

4.3. FREQUÈNCIES DE LES OPERACIONS DELS SERVEIS DE JARDINERIA I NETEJA D'ESPais EXTERIORS

4.3.1. Servei de Jardineria.

4.3.1.1. Freqüència diària

4.3.1.2. Freqüència setmanal

4.3.1.3. Freqüència mensual

4.3.1.4. Freqüència semestral

4.3.1.5. Freqüència variable

4.3.2. Servei de Neteja d'Espais Exteriors.

4.3.2.1. Freqüència diària.

4.3.2.2. Freqüència setmanal.

4.3.2.3. Freqüència mensual.

4.3.2.4. Freqüència variable.

5. DESCRIPCIÓ DELS TREBALLS AGRUPATS EN CAPÍTOLS DELS SERVEIS DE JARDINERIA I NETEJA DELS ESPAIS EXTERIORS.

5.1 SERVEI DE JARDINERIA.

5.1.1. Gespa

-Sega:

-Aireig:

-Escarificat

-Ressebra

-Enceball orgànic.

-Adob.

-Perfilat de vores

5.1.2. Poda d'arbrat

- Poda de formació

- Poda de manteniment

- Poda de seguretat.

- Poda sanitària

5.1.3. El reg

5.1.4. Sanitat vegetal i tractaments fitosanitaris.

5.1.5. Plantes d'interior i jardineres ubicades en despatxos i espais comuns.

5.1.6. Planta de temporada.

5.2. SERVEI DE NETEJA D'ESPais EXTERIORS.



5.2.1. Neteja i recollida de deixalles en qualsevol mena de superfícies, embornals, reixes de desguàs i altres.

5.2.2. Neteges especials abans i després de la celebració d'actes.

5.2.3. Estanys.

6. ALTRES ASPECTES RELACIONATS AMB EL SERVEI DE JARDINERIA.

6.1. PLANTACIÓ DE VEGETACIÓ SUBMINISTRADA PER LA UNIVERSITAT DE BARCELONA. INSTAL·LACIÓ I COL·LOCACIÓ D'ALTRES ELEMENTS PROPIS DE LES ZONES VERDES SUBMINISTRATS PER LA UNIVERSITAT DE BARCELONA.

6.2. RETIRADA D'ELEMENTS VEGETALS MORTS. RETIRADA DE PARTS VEGETALS QUE IMPLIQUEN RISCOS DE SEGURETAT.

6.3. VALORACIÓ ECONÒMICA DE VEGETACIÓ MORTA, MARMESA TOTAL I/O PARCIALMENT. NORMA GRANADA.

7. COL·LABORACIÓ DE LES EMPRESES ADJUDICATÀRIES EN LES TASQUES DE CONTROL, REVISIÓ I DESINFECCIÓ DE LES INSTAL·LACIONS DE REG I ESTANYS PEL CONTROL DE LEGIONEL·LOSI I ALTRES TIPUS DE MICROORGANISMES.

8. COL·LABORACIÓ DE LES EMPRESES ADJUDICATÀRIES EN ALTRES ACTIVITATS/TREBALLS QUE ELS SIGUIN REQUERIDES.

9. SISTEMA D'ENREGISTRAMENT DE L'ASSISTÈNCIA DEL PERSONAL DE JARDINERIA, PERSONAL D'OFICIS I PERSONAL TÈCNIC.

- Possibilitat d'aprofitament del sistema actualment implantat per la UB.
- Disponibilitat de la informació dels registres del control de presència
- Informe trimestral
- Personal que enregistrarà la seva assistència en els centres de treball per mitjà del sistema d'empremta digital.

10. CONTROL I EMPLENAT DELS DIPÒSITS DE LES BOMBES INJECTORES PER CLORACIÓ D'AIGUA FREÀTICA.

11.0. MAGATZEMS I ESPAIS CEDITS A LES EMPRESES ADJUDICATÀRIES.

12. RETORN DE COMPOST I BIOTRITURATS EN COMPENSACIÓ PER LES RESTES VEGETALS RETIRADES DE LES ZONES VERDES.

13.0. SERVEIS EXTRES. SERVEIS D'URGÈNCIA INCLOSOS CAPS DE SETMANA.



- 13.1. Serveis extres.
- 13.2. Serveis d'urgència inclosos caps de setmana.

14.0. TELÈFONS DE CONTACTE DEL PERSONAL DE L'EMPRESA ADJUDICATÀRIA. TELÈFON D'URGÈNCIES 24 HORES. APLICACIÓ DE MISSATGERIA INSTANTÀNIA. ACTUALITZACIÓ DELS NÚMEROS DE TELÈFON.

- 14.1. TELÈFONS DE CONTACTE PER TÈCNICS I JARDINERS.
- 14.2. TELÈFON 24 HORES.
- 14.3. MISSATGERIA INSTANTÀNIA
- 14.4. ACTUALITZACIÓ DEL LLISTAT DE TELÈFONS.

15.0. TREBALLS NO INCLOSOS EN EL CONTRACTE

16.0. NORMATIVA TÈCNICA D'APLICACIÓ

17.0. OMISSIONS

18.0. CONDICIONS ESPECÍFIQUES DEL LOT 4: ESPORTS UB

- 18.1. Dependències objecte de la prestació del servei
- 18.2. Pressupost i preu
- 18.3. Número i hores del personal que ha de realitzar el servei
- 18.4. Horaris personal de jardineria durant els mesos de l'any.
- 18.5. Temps destinat a tasques de jardineria i neteja d'espais exteriors.
- 18.6. Neteja i conservació d'espais diversos.
- 18.7. Manteniment de zones verdes comunes.
- 18.8. Manteniment especialitzat de les gespes del camp d'atletisme i del camp de rugbi.
 - 18.8.1. Segar.
 - 18.8.2. Aireig.
 - 18.8.3. Aireig superficial (escarificat).
 - 18.8.4. Aireig profund amb trepants.
 - 18.8.5. Ressembres.
 - 18.8.6. Adobat dels estadis.
 - 18.8.7. Tractaments fitosanitaris.
 - 18.8.8. Eliminació de vegetació espontània a la gespa.
 - 18.8.8.1. Per mitjans químics.
 - 18.8.8.2. Per mitjans mecànics.



- 18.8.9. Maquinària a utilitzar.
- 18.8.10. Subministraments per a dur a terme les tasques de jardineria.
- 18.8.11. Retirada de restes vegetals.
- 18.8.12. Rulat.
- 18.8.13. Marcatge de les línies dels camps d'atletisme i rugbi.
- 18.8.14. Camp d'atletisme, manteniment del fossar i neteja de la pista.
- 18.8.15. Manteniment dels 2 dipòsits d'aigües freàtiques que formen part del sistema de reg.
- 18.8.16. Altres tasques específiques de la pista d'atletisme.
- 18.8.17. Instal·lació de reg.
 - 18.8.17.1. Sala de bombes (situada al costat de l'estadi de rugbi).
- 18.8.18. Exclusions.
- 18.8.19. Instal·lació de reg dels dos estadis (atletisme i rugbi).
- 18.9. Realització d'un programa de manteniment anual de les zones verdes del lot.
- 18.10. Informació gràfica de l'espai que forma part del lot 4.
- 18.11. Taula resum de la instal·lació de reg del lot 4.
- 18.12. Taula resum d'amidaments i elements que formen part de les zones verdes del lot 4.

19.ANNEXOS

19.1. Annex 1 . Programes de manteniment anual amb quadres de freqüències mínimes pels serveis de:

19.1.1. Programa de manteniment anual de jardineria amb quadre de freqüències mínimes.

19.1.2. Programa de manteniment anual de neteja d'espais exteriors amb quadre de freqüències mínimes.

19.2. Annex 2. Relació de treballadors a subrogar que presten actualment servei en el lot 4, Esports UB, objecte de contracte. (taules, tc's).



1. CONDICIONS COMUNES.

L'objecte del contracte consisteix en la realització dels serveis de Manteniment de Jardineria de les zones verdes i Servei de Neteja d'Espais exteriors del lot 4, Esports UB, de la Universitat de Barcelona, les característiques específiques del qual estan descrites més endavant en aquest Plec de Prescripcions Tècniques.

Degut a la complementarietat dels dos serveis que cal realitzar, per una banda el Manteniment de Jardineria i per l'altra, la Neteja d'Espais Exteriors, en el present Plec de Prescripcions Tècniques (en endavant PPT), es tractarà la informació referent a cadascuna de les parts de forma separada per diferenciar els serveis i de forma conjunta, quan els aspectes siguin comuns als dos serveis.

Els lot esmentat és :

- Lot 4. Esports UB.
 - Esports UB.(Avinguda Diagonal 695-701, 08028 de Barcelona)

1.1. CONDICIONS GENERALS DEL SERVEI DE JARDINERIA I DEL SERVEI DE NETEJA D'ESP AIS EXTERIORS

Per a la prestació dels serveis descrits en aquestes clàusules tècniques, l'adjudicatari, que ha de tenir en compte que el servei s'ha d'efectuar segons s'indica a l'apartat 2 d'aquest Plec de Prescripcions Tècniques, ha d'incorporar i aportar immediatament:

- a) Els mitjans humans, tan tècnics com pel que fa de personal a peu d'obra, amb la formació i número suficient perquè assegurin en tot moment l'execució correcta dels serveis descrits en aquest Plec de Prescripcions Tècniques.
El personal tècnic adient que assegurin la correcta gestió tant dels equips humans i recursos propis de l'empresa així com la formació i l'experiència necessària en la gestió de zones verdes. També serà el responsable de l'organització, gestió i control del Programa de Manteniment de Jardineria i del Programa de Manteniment de la Neteja d'Espais Exteriors (adjunts al final d'aquest PPT).
- b) Els mitjans materials necessaris per al desenvolupament correcte dels serveis encomanats.
- c) Els mitjans tècnics que assegurin l'aplicació correcta dels serveis adjudicats, segons els criteris de màxima eficiència en l'execució dels treballs.
- d) El subministrament de materials i elements de tipus divers referenciats en el present Plec de Prescripcions Tècniques i que són necessaris per dur a terme les actuacions que hi estan descrites (subministraments pel Servei de Jardineria i subministraments pel Servei de Neteja d'Espais Exteriors).

L'adjudicatari haurà de presentar a la Universitat de Barcelona una relació exhaustiva dels mitjans de què disposa per dur a terme les dues activitats objecte del Licitació, així com indicació de la forma en què es duran a terme les diferents operacions descrites en aquest Plec de Prescripcions Tècniques.

Cal que l'empresa apliqui bones pràctiques de gestió mediambiental en l'execució del contracte.



Aquest apartat comporta totes les operacions del Servei de Jardineria així com les operacions del Servei de Neteja d'Espais Exteriors en superfícies de tota mena així com d'altres elements com papereres i de forma diària, a fi de mantenir una imatge adient de les zones objecte de Licitació.

1.1.1. Objectius del Servei de Jardineria tenen per objecte:

- Garantir la seguretat de persones i/o béns de tota mena, degut al bon manteniment de la vegetació existent, especialment dels arbres.
- Mantenir en bon estat sanitari, estètic, nutricional i funcional tota la vegetació d'espais interiors i exteriors de les facultats/centres.
- Mantenir en bon estat de conservació i funcionament les instal·lacions de reg de tota mena i tots els elements que en formen part (emissors-canonades-programadors-electrovàlvules...) presents en els espais verds i fer les reparacions i substitucions necessàries per garantir el correcte funcionament.
- Acomplir la normativa vigent pel que fa a l'ús de productes fitosanitaris.
- Fer un consum d'aigua de reg responsable i adequat a les condicions ambientals de cada moment i al tipus de vegetació a regar.
- La correcta gestió de les restes de jardineria generades.
- Garantir el correcte maneig de les instal·lacions de reg i d'altres elements com fonts ornamentals, per tal de garantir el correcte compliment de les normatives vigents pel control de la Legionel·losi.

1.1.2. Objectius del Servei de Neteja d'Espais Exteriors:

- Garantir la salubritat dels espais exteriors objecte de contracte per mitjà de:
 - La recollida diària de tota mena de residus, orgànics i inorgànics, presents a les superfícies.
 - Buidat diari de totes les papereres ubicades en els espais exteriors.
 - La correcta gestió dels residus recollits, segons la normativa vigent aplicable.
- La neteja regular d'embornals, reixes de desguàs i altres elements de recollida d'aigües pluvials, ubicats en qualsevol tipus d'espai, inclosos terrats i patis, per garantir la correcta evacuació de les mateixes i evitar danys per filtracions i/o la proliferació d'insectes per entollaments d'aigua.
- La retirada de vegetació adventícia per mitjans manuals i/o químics de tota mena de superfícies, dures o toves, inclosos terrats, patis i totes les superfícies objecte del contracte.

2. MITJANS HUMANS DESTINATS A EXECUTAR ELS SERVEIS DE JARDINERIA I NETEJA D'ESPais EXTERIORS.

Com que el personal que durà a terme els dos serveis és el mateix, es considera aquest aspecte de forma conjunta.

2.1. Aspectes Generals

L'empresa contractada es compromet a disposar del personal necessari per assegurar el bon estat del jardí i de la neteja dels espais exteriors de les facultats.

El personal encarregat del manteniment del jardí i de la neteja dels espais exteriors, serà exclusiu de l'empresa adjudicada, sense que la Universitat de Barcelona tingui cap responsabilitat ni obligació envers ell. L'empresa s'encarregarà de vetllar per tal que el servei mantingui el seu bon funcionament.



El contracte adjudicat i per tant, la dedicació del personal a peu d'obra com del personal tècnic de suport, és per un any ininterromput, dotze mesos, i per això l'empresa adjudicatària haurà de suplir de forma immediata tot el personal que per qualsevol causa estigui absent del seu lloc de treball (vacances, baixes mèdiques, permisos, llicències...). El personal absent serà cobert per altra personal d'igual categoria professional i sense cap cost per la Universitat de Barcelona. L'adjudicatari haurà de donar el servei contractat en tots els seus termes i descrits en aquest Plec de Prescripcions Tècniques i proveir les vacants de personal que es puguin produir per malaltia, absència, o qualsevol altra causa imprevista, en un termini màxim de 2 dies naturals des del primer dia d'absència.

El personal adscrit al servei, en conjunt, ha de disposar dels coneixements suficients, tant tècnicament com de forma pràctica, que assegurin la correcta interpretació i execució d'operacions, tractaments, procediments i normes de jardineria i neteja d'espais exteriors. També haurà de tenir coneixements, informació i formació adequada sobre el correcte ús de la maquinària i la seva perillositat intrínseca.

Tot aquest personal que treballa a peu d'obra ha de tenir el suport d'una assessoria tècnica de nivell superior, que l'adjudicatari ha d'aportar per donar servei a la zona objecte de Licitació, amb disponibilitat horària i mitjans suficients per al correcte desenvolupament de les tasques que li són pròpies.

La UB podrà sol·licitar en qualsevol moment la documentació acreditativa que demostrï que el personal ha realitzat les formacions específiques en els àmbits que calguin, per dur a terme les tasques laborals dins de l'àmbit del treball en jardineria (exemple, treball en plataformes, aplicació de fitosanitaris, manipulació de càrregues, treball amb línies de vida...) i també dins del camp de la neteja d'espais exteriors, si s'escau.

El personal que el contractista destini a aquest servei haurà de reunir totes les condicions determinades per la normativa vigent (laboral, fiscal, contractual...).

Pel que fa a les vacances del personal i per estar previstes en el temps, es cobriran per part de personal de fora del servei des del primer dia de falta del personal titular.

Les empreses faran una comunicació a la Universitat de Barcelona amb la proposta de les vacances a realitzar pel seu personal durant el primer mes al començar el contracte de manteniment o dins dels dos primers mesos de cada any natural. Aquesta proposta haurà de ser autoritzada prèviament pels Tècnics de la Universitat de Barcelona.

La Universitat pot refusar o sol·licitar el canvi d'interlocutor tècnic, d'encarregat o jardiner i l'adjudicatari ha de retirar el treballador en qüestió fora de les dependències de la Universitat i reemplaçar-lo per un altre amb suficient capacitat per a la tasca que haurà de dur a terme i com a mínim de la mateixa categoria professional. L'adjudicatari s'haurà de fer càrrec de les despeses econòmiques que es puguin derivar d'aquest fet. Aquest canvi de personal s'haurà de produir en el termini màxim d'un mes des de la comunicació de la Universitat de Barcelona sol·licitant el canvi per escrit a l'empresa adjudicatària.

2.2. Gestió i Execució de la Seguretat i Salut

El delegat del servei nomenat per l'empresa adjudicatària serà el responsable que els possibles riscos que puguin afectar a les actuacions dels operaris de la seva empresa o operaris de les empreses subcontractades (per l'empresa adjudicatària dels Serveis de Jardineria i Neteja d'Espais Exteriors), o riscos provocats cap als usuaris dels edificis,



siguin detectats, avaluats i analitzats, per tal d'evitar que s'executin actuacions que puguin provocar situacions de risc per a qualsevol treballador o usuari dels edificis. Si alguna actuació que pugui anar associada a un risc, no disposa de les mesures de seguretat individual o col·lectiva que puguin eliminar aquest risc, llavors caldrà que el delegat del servei realitzi o encarregui (a càrrec de l'empresa adjudicatària) la realització d'un Pla de Seguretat per tal d'establir la manera alternativa o les mesures de seguretat addicionals que cal adoptar, perquè l'actuació es realitzi sense risc. Cal que els Plans de Seguretat que es duguin a terme, siguin explicats i posats en coneixement dels treballadors que intervindran a l'actuació, i també de què siguin posats en coneixement de qualsevol altra persona afectada pel risc de l'actuació o que pugui tenir incidència en aquest risc.

L'empresa adjudicatària acomplirà en tot moment les mesures contemplades a la legislació existent respecte la seguretat i salut en el treball. El personal s'equiparà amb el calçat, el vestuari i les proteccions que siguin necessàries, d'acord amb la normativa vigent per l'execució dels treballs que li siguin assignats d'acord amb el programa d'actuacions. Anirà a càrrec de l'empresa adjudicatària el vestuari del seu personal, que estarà d'acord amb la normativa bàsica i en la que sempre constarà el nom o logotip de l'empresa.

Cal tenir especial cura amb el maneig i aplicació de productes fitosanitaris, la manipulació de productes combustibles i/o inflamables i la manipulació i maneig de productes per a la neteja i desinfecció d'espais exteriors. Per aquest tipus d'actuacions, l'empresa s'haurà d'haver assegurat que els operaris que hagin d'executar aquestes actuacions disposin de la formació, capacitació segons la normativa vigent i les proteccions necessàries, per a desenvolupar les actuacions amb total seguretat per a ells mateixos i pels usuaris de les zones verdes de la Universitat de Barcelona.

Cal evitar la manipulació i emmagatzematge de productes combustibles o inflamables i/o tòxics a prop de llocs on pugui produir-se una guspira (elèctrica o per soldadura, tall de radial, etc).

Quan les feines a desenvolupar comportin un risc de caiguda, l'empresa adjudicatària i el/s treballador/s implicat/s hauran de preveure la manera d'eliminar el risc, o establir les mesures addicionals de seguretat (ancoratges de seguretat, plataformes elevadores, utilització de línies de vida, arnès de seguretat, casc etc.) per tal que l'actuació es realitzi d'acord amb les normatives de prevenció vigents i sense risc per als treballadors. No s'executarà cap actuació on es detecti que existeixi risc d'accident, sense dur a terme el corresponent Pla de Seguretat.

L'empresa adjudicatària assumirà en tot cas les següents responsabilitats:

- Les derivades a danys a persones, animals o coses, per efecte directe o indirecte de les operacions que li pertoqui assumir, del seu personal o dels vehicles, eines i materials que s'hi utilitzin.
- Les derivades de l'incompliment de les obligacions laborals en general, accident de treball, incompliment de les lleis socials i molt especialment dels títols vigents de l'Ordre 9.3.1971 "Ordenanza general de seguridad e higiene en el Trabajo", i dels RD 485/1997, 486/1997, 487/1997, 488/1997, 773/1997, 1215/1997, i 1627/1997 del personal que treballa directa o indirectament en l'execució de les operacions que tingui a càrrec seu.
- De la qualitat dels materials que aporti, de la utilització aprovada d'aquests, de

l'operació correcta i dels mètodes de treball.

- Davant les respectives autoritats de l'estat, Comunitat Autònoma, província o Municipi, o d'altres organismes, per incompliment de les disposicions demanades d'aquests.

D'acord amb l'establert a la Llei 31/1995, de prevenció de riscos laborals, cal que l'empresa adjudicatària tingui entre els seus objectius principals promoure la seguretat i salut dels treballadors mitjançant l'aplicació de les mesures i activitats necessàries per a la prevenció dels riscos derivats del treball, per tant, cal desenvolupar aquesta activitat preventiva d'acord amb els següents principis generals:

- Evitar els riscos i avaluar-ne els que no es puguin evitar, aplicant mesures de reducció del mateix en el seu origen.
- Substituir el que sigui perillós per allò que elimini o minimitzi al mínim el risc.
- Establir mesures i mitjans de protecció col·lectiva i dotar de mitjans de protecció individual quan siguin necessaris.
- Formar i informar els treballadors.
- En aquest sentit, les empreses licitadores hauran de tenir realitzada la corresponent avaluació de riscos, així com la planificació de l'activitat preventiva.

En relació amb la integració de la prevenció en l'activitat de l'empresa, les empreses licitadores tindran establerta la formació en prevenció de riscos laborals dels seus treballadors, incloent-hi la formació en la maquinària i aparells, mitjans d'elevació, eines que s'hagin d'emprar en la seva activitat laboral, així com la formació en la manipulació de càrregues i en l'aplicació de fitosanitaris. Les empreses dotaran el seu personal dels mitjans de protecció col·lectiva i individual (EPI) que siguin necessaris en el desenvolupament de la seva tasca. En aquest sentit, l'empresa en compliment de la normativa vigent, nomenarà diverses persones que exerceixin les funcions relatives a recursos preventius, hauran de tenir formació bàsica (curs de 60 hores) en prevenció de riscos laborals d'acord amb l'establert al Conveni Col·lectiu en què es troba adscrit.

Del compliment dels requisits relacionats en aquest apartat l'empresa adjudicatària haurà de lliurar la corresponent documentació acreditativa, durant els primers 15 dies de contracte i actualitzar la documentació davant qualsevol canvi que es produeixi.

L'empresa adjudicatària resta obligada a executar les mesures d'ordre i seguretat necessàries per a garantir la seguretat de les operacions de què sigui responsable. En conseqüència, l'empresa assumeix les responsabilitats derivades del compliment de la Llei 31/1995, de novembre de 1995 (BOE 269 de 10/11/95) de "Prevención de Riesgos Laborales" i dels reglaments que la desenvolupen:

- Reglament dels Serveis de Prevenció. Reial Decret 39/1997, de 17 de gener de 1997 (BOE 27 de 31/01/97)
- Disposicions mínimes de seguretat relatives a la manipulació manual de càrregues. Reial Decret 487/1997 de 14 d'abril de 1997 (BOE 91 de 23/04/97)
- Disposicions mínimes de seguretat i salut en els llocs de treball. Reial Decret 486/1997, de 14 d'abril 1997 (BOE 97 de 23/04/97)
- Disposicions mínimes de matèria de senyalització de seguretat i salut en el treball. Reial Decret 485/1997, de 14 d'abril de 1997 (BOE 97 de 23/04/97)
- Disposicions mínimes de seguretat i salut en la utilització d'equips de protecció individual. Reial Decret 773/1997 de 30 de maig de 1997 (BOE 140 de 12/06/97)



- Disposicions mínimes de seguretat en la utilització d'equips de treball. Reial Decret 1215/1997, de 18 de juliol de 1997 (BOE 188 de 7/08/97)
- Normes que segueixen les prescripcions mínimes establertes en les Directives europees 89/391/CEE, 89/655/CEE, 89/656/CEE, 90/269/CEE, 92/57/CEE, d'establiment de condicions mínimes en matèria de seguretat i salut en el treball i sobre la utilització i manteniment de maquinària i equips de treball
- Llei 4/2003 de modificació de la llei de prevenció 31/1995

Es complirà també amb les prescripcions que estableix el Reial Decret 1627/1997 de 24 d'octubre, pel qual s'estableixen les disposicions mínimes de seguretat i salut aplicables a qualsevol obra, pública o privada, en la que es facin treballs de construcció o enginyeria civil.

2.3. Coordinació empresarial entre empreses diferents que treballen en un mateix centre.

L'article 24 de la Llei 31/1995, de prevenció de riscos laborals, estableix que quan en un mateix centre de treball hi duguin a terme activitats treballadors de dues empreses o més, aquestes han de cooperar en l'aplicació de la normativa de prevenció de riscos laborals i amb aquesta finalitat han d'establir els mitjans de coordinació que siguin necessaris.

L'article 4 del RD 171/2004, de 30 de gener, pel qual es desenvolupa l'article 24 de la Llei 31/1995, de 8 de novembre, de prevenció de riscos laborals, en matèria de coordinació d'activitats empresarials, estableix que el deure de cooperació serà d'aplicació a totes les empreses concurrents en el centre de treball.

En matèria preventiva, l'empresa adjudicatària es coordinarà amb els Serveis de Prevenció de la Universitat de Barcelona (Oficina de Seguretat Salut i Medi Ambient, OSSMA).

En aquest sentit, l'empresa adjudicatària informarà el Servei de Prevenció de la Universitat de Barcelona (OSSMA) dels treballs a realitzar a les zones verdes de cada Facultat/Centre, dels treballadors que hi intervinguin i de la sistemàtica emprada, per tal que es puguin establir les mesures de protecció i prevenció adequades en relació amb els riscos existents a la Facultat/Centre i adreçades a tots els treballadors que hi desenvolupin la seva activitat laboral, i per la seva banda, la Universitat de Barcelona liderarà la coordinació atenent el que disposa aquest Reial Decret en el seu Capítol V, "Mitjans de coordinació". En tot cas, quedarà garantida:

- La comunicació a la persona designada per la Universitat de Barcelona dels incidents, accidents, o malalties professionals derivats de les tasques desenvolupades a les Facultats objecte del contracte.
- La comunicació a la persona designada per la Universitat de Barcelona de la detecció de l'existència de riscos no determinats, per la seva possible correcció.
- S'establiran els protocols d'actuació necessaris per al flux d'informació entre la Universitat de Barcelona i l'empresa adjudicatària.
- A l'inici de contracte el Servei de Prevenció de la Universitat de Barcelona (OSSMA) lliurarà a l'empresa adjudicatària l'avaluació dels riscos existents en cadascuna de les zones verdes i edificis que integrin l'objecte del contracte, així com els plans d'emergència dels edificis inclosos en el contracte i la informació sobre riscos i mesures preventives dels centres de treball.
- A l'inici del contracte l'empresa adjudicatària de jardineria lliurarà a la Universitat de

- Barcelona (OSSMA) una còpia de l'Acta de Modalitat Preventiva.
- L'empresa de jardineria lliurarà a la Universitat de Barcelona (OSSMA) l'avaluació dels riscos dels llocs de treball dels treballadors, que hagin d'executar el servei de jardineria a les zones verdes i edificis objecte de contracte amb la Universitat de Barcelona.
 - L'empresa adjudicatària lliurarà a l'OSSMA (i aquesta ho reclamarà si no se li presenta) els certificats de formació específica en matèria de seguretat i salut dels llocs de treball de cada treballador a les zones verdes i els edificis (manipulació de càrregues, treballs en alçada, utilització de maquinària i eines, aplicació de fitosanitaris...) i d'acord amb les obligacions a executar d'acord amb el contracte de la Universitat de Barcelona, i segons l'establert a l'article 19 de la Llei 31/95 de prevenció de riscos laborals.
 - Igualment, l'empresa adjudicatària lliurarà a l'OSSMA el certificat i nomenament del personal que sigui considerat recurs preventiu.
 - L'OSSMA convocarà amb una freqüència mínima d'un cop a l'any reunions de coordinació periòdica amb l'empresa de jardineria i neteja d'espais exteriors.
 - L'empresa adjudicatària posarà en coneixement dels seus treballadors destinats a la Universitat de Barcelona la normativa interna de Seguretat i Salut existent a la Universitat de Barcelona, així com les consignes d'emergència establertes, quedant obligada a donar els serveis que se li demanin en cas d'activació dels plans d'autoprotecció ja sigui el general o els específics dels diferents edificis.
 - L'empresa adjudicatària lliurarà mensualment a la UB còpia dels documents acreditatius del pagament de la seguretat social (RNT i RLC antics TC1 i TC2) assenyalant en color fosforescent quins dels treballadors del llistat són els que formen part de les plantilles que treballen a les Facultats de la UB.

Amb periodicitat mensual, la Universitat de Barcelona, podrà sol·licitar a l'empresa de jardineria i neteja d'espais exteriors un certificat conforme l'empresa no té cap deute amb l'Administració de la Seguretat Social.

Amb periodicitat trimestral, la Universitat de Barcelona, podrà sol·licitar a l'empresa adjudicatària un certificat conforme l'empresa no té cap deute amb l'Administració Tributària (Hisenda).

L'empresa adjudicatària es coordinarà amb les empreses subcontractades o que tinguin concurrència en el mateix centre de treball, segons el que està previst al RD 171/2004 de coordinació de les activitats empresarials.

En qualsevol moment en què l'empresa desenvolupi les activitats relacionades amb el servei de jardineria i neteja d'espais exteriors a les Facultats i Centres de la Universitat de Barcelona, l'empresa tindrà una persona nomenada i habilitada com a recurs preventiu, dins el mateix Centre de Treball.

La documentació esmentada en aquests paràgrafs anteriors, haurà de ser enviada de nou sempre que s'introdueixin canvis en aquesta, ja generi la informació l'empresa adjudicatària i/o la Universitat de Barcelona (OSSMA).



3. MITJANS MATERIALS

3.1. MITJANS MATERIALS COMPARTITS PEL SERVEI DE JARDINERIA I PEL SERVEI DE NETEJA D'ESP AIS EXTERIORS.

3.1.1. Equips de protecció personal i col·lectius

El contractista ha de detallar els equips de protecció individuals (EPI'S) amb què dotarà el seu personal. El contractista indicarà també amb tota claredat quins equips són de protecció individual i quins col·lectius.

El contractista també prendrà les mesures de control necessàries, per tal que el seu personal empri els Equips de Protecció tant individualment com col·lectivament. En cas d'incompliment de les mesures de protecció per part dels operaris, el contractista en serà l'únic responsable davant dels danys que es puguin ocasionar amb els mateixos treballadors i/o a altres persones i/o béns de la Universitat de Barcelona.

Tot el material de seguretat estarà homologat amb el segell CE, de conformitat europea.

Cal que l'empresa disposi com a mínim dels EPI'S següents, a banda dels que determini el seu Estudi de Seguretat:

- Epi's individuals pel personal de jardineria i neteja d'espais exteriors directament implicat a l'obra, per les diferents tasques que realitzin i en funció dels estudis de seguretat per les diferents labors a realitzar. El personal tècnic de l'empresa que faci les visites d'obra també farà servir els Epi's adients per a la seva protecció.(ulleres de seguretat, pantalles de protecció, botes de seguretat, cinturons, arnesos...).
- Epi's col·lectius, per a senyalitzar zones amb risc derivades del propi treball tant pels mateixos treballadors de jardineria com pels usuaris de les zones verdes (per exemple equips de senyalització com conus, tanques, rètols, cinta de senyalització plàstica...).

Tanmateix, l'empresa adjudicatària en funció de les tasques per dur a terme, haurà de facilitar els EPI'S i formar els seus operaris en el seu ús per a minimitzar els riscos d'accident.

3.1.2. Equipament i vestuari d'ús personal.

S'ha de compondre, com a mínim, dels elements següents:

- Uniforme complet amb el distintiu "Servei de Jardineria i nom de l'empresa", d'acord amb les instruccions que fixi la Universitat de Barcelona, homologat i amb segell CE.
- Els equipaments per a cada temporada seran com a mínim:
 - Equipament d'estiu. Pantaló llarg prim, samarretes de màniga curta, gorra i o barret
 - Equipament d'hivern. Pantaló llarg tipus pana, camisa màniga llarga tipus franel·la, jersei gruixut, folre polar i jaqueta impermeable d'hivern.
 - Equipament independent de l'època de l'any. Botes de seguretat (amb punta de metall i sola antilliscant), guants de treball de pell, protecció solar i botes d'aigua.

3.2. MITJANS ESPECÍFICS DEL SERVEI DE JARDINERIA.

3.2.1. Maquinària, vehicles, eines i subministraments de jardineria i de neteja d'espais exteriors.

El contractista ha d'aportar els materials, eines, maquinària, subministraments, estris i vehicles per a la correcta execució dels serveis encomanats, degudament identificats com de la seva propietat. Aquests elements han de ser els adequats per a les tasques a realitzar i el personal ha de tenir la formació i informació adequada per al seu ús i manipulació i la informació de les mesures preventives a adoptar.

Tota la maquinària i vehicles estaran homologats, disposant de les pertinents fitxes tècniques. L'empresa serà la responsable d'efectuar les operacions de manteniment de la maquinària, com les revisions que garanteixin el seu bon ús, inspeccions tècniques i tenir les assegurances corresponents al dia de pagaments.

Les eines i materials a emprar, tindran el segell CE d'homologació europea.

Veure llista completa i descripcions tècniques en el punt 3.2.5.

3.2.2. Material de reg

L'empresa ha de disposar dels elements, materials, eines i subministraments diversos de recanvi per a les instal·lacions de reg existents (canonades, accessoris, programadors, electrovàlvules, claus de pas, consoles de programació...) així com els elements necessaris per a dur a terme regs de forma manual (trípodes amb aspersors mòbils, mànegues, regadores, claus de connexió, etc.)

Veure llista completa i descripcions tècniques en el punt 3.2.5.

3.2.3. Contenidors de deixalles

Contenidors de paret dura i/o sacs de niló d'1 metre cúbic de capacitat, en propietat o llogats, per emmagatzemar les restes vegetals i que compleixin la normativa vigent. El tipus de contenidors i la seva ubicació a les Facultats i Centres hauran de ser autoritzats prèviament pels tècnics de la Universitat de Barcelona.

3.2.4. Tractaments fitosanitaris

Tot el personal de l'empresa, comandaments i aplicadors, disposarà de la formació i acreditació que demana la normativa vigent, per tal de poder executar i executar els tractaments.

L'empresa disposarà també de la maquinària, les proteccions individuals pels aplicadors i les proteccions col·lectives per a les zones tractades.

Veure llista completa i descripcions tècniques en el punt 3.2.5.

3.2.5. Relació mínima de Vehicles, Maquinària, Eines i Estris que ha de disposar propietat l'empresa adjudicatària i que ha de destinar de forma exclusiva per a dur a terme les operacions del Servei de Jardineria.

Tots els elements llistats en la següent relació estaran disponibles de forma permanent a les instal·lacions que la UB cedeixi a les empreses per a ús de magatzem, excepte les codificades amb **(D.E.24 H)**, que estaran disponibles en 24 hores a petició del Tècnic de la UB per a ser emprades a les zones verdes de la Universitat.

La disponibilitat serà pels 7 dies de la setmana.



3.2.5.1. Vehicles

- Vehicles tipus camió i/o furgoneta de gran capacitat o similar, per a transport de materials, eines, maquinària i trasllat de deixalles a abocador.
- Vehicles de mida mitjana i/o petita, per tal de transportar materials, eines, maquinària i trasllat de materials dins de les zones verdes.
- En els dos punts anteriors es prioritzaran vehicles que siguin tan sostenibles com sigui possible, amb etiquetes de distintiu ambiental de la DGT Zero (blau), Eco (verd i blau) i C (verd). Caldrà acomplir sempre la normativa mediambiental que determinin els organismes competents.

3.2.5.2. Maquinària

Tota la maquinària serà amb motor autònom.

Caldrà emprar de forma majoritària l'ús de maquinària amb bateries recarregables, ja que tenen un nivell sonor molt baix i que no impedeix la celebració de l'activitat docent de la Universitat, com per evitar cremar combustibles fòssils, que expulsen gasos de combustió contaminants pels mateixos jardiniers com pel personal de la Universitat de Barcelona.

En cas de no poder fer servir maquinària amb bateries recarregables, s'optarà en primera instància per motors de combustió de 4 temps i que són menys contaminats que els de 2 temps.

Per qüestions de seguretat i eficiència, no es permet l'ús de maquinària elèctrica de jardineria que es connecti directament a la xarxa elèctrica per mitjà de cables elèctrics.

- Segadora autopropulsada rotativa tipus tractor amplada de tall mínima de 0,9 m per a Facultats amb superfícies de gespa majors a 5000 m² i accessoris per a fer reciclatge. Motor de 4 temps.
- Segadora autopropulsada rotativa amb amplada de tall mínima de 0,6 m, per a Facultats amb superfícies menors de 5000 m² i accessoris per a fer reciclatge i motor de 4 temps.
- Desbrossadora per a retallar vores de gespa equipada amb capçal de fils de niló.
- Desbrossadora per a desbrossar zones amb herba gruixuda, equipada amb disc metàl·lic de tall i/o triangle de tall.
- Bufadora.
- Tallaverdisses mecànic amb llargada mínima d'espasa de 0,7 m de longitud.
- Motoserra amb llargada d'espasa de 40 cm màxim i pes màxim de 2,5 quilos.
- Motoserra amb llargada d'espasa de 60 cm màxim i pes màxim de 5 quilos. **(D.E.24 H),**
- Escarificador autònom amb motor d'explosió amb amplada de treball mínima de 0,5 m. Per a Facultats superfícies de gespa menors de 1000 m² **(D.E.24 H),**
- Escarificador accionat per tractor auxiliar, amb amplada de treball mínima de 0,8 cm d'amplada de treball. **(D.E.24 H),**
- Biotrituradora amb motor d'explosió 4T amb capacitat d'esmicolar troncs fins a 5 centímetres de gruix. **(D.E.24 H),**
- Equips de protecció Individuals i col·lectius per l'ús de la maquinària segons les recomanacions de cada aparell.

3.2.5.3. Maquinària i equips per tractaments fitosanitaris

- Bota de 100 litres amb motor d'explosió de 4 temps, amb mànega de pressió de 40 m de llargada i accessoris per aplicar els productes amb pistola i perxa desmuntable. **(D.E.24 H),**



- Motxilla de material plàstic de 16 litres de capacitat per aplicació de productes fitosanitaris per a tractaments insecticides, fungicides, nematicides.
- Motxilla de material plàstic de 16 litres de capacitat per aplicació d'herbicides.
- Equips de protecció Individuals i col·lectius per l'aplicació dels fitosanitaris.
- Pèrtigues per aplicació de fitosanitaris a capçades de palmeres de 6 metres mínim.

3.2.5.4. Equips per a la instal·lació i manteniment de xarxes de reg

- Consola de programació de caixes programables de reg amb funcionament amb piles de 9 volts dels mateixos tipus que les caixes programables instal·lades a les facultats.
- 2 Mànegues de reg de 50 metres de llarg.
- 2 Accessoris de connexió a hidrants de tipus divers, per a connectar a mànegues de reg.
- 2 Aspersioners portàtils instal·lats sobre trípodos portàtils amb connexions per mànega.
- Recanvis dels elements de reg més freqüents que formen part de les instal·lacions de reg (aspersors, difusors, toveres, bobines, collarins, terminals, taps per canonada, tisora per tallar tubs de Polietilè...).
- Tester elèctric.
- Eines de tipus divers per a reparacions de les instal·lacions de reg (caixa d'eines completa tipus lampista, claus fixes, claus Stillson de diferents mides, clau anglesa, clau anglesa tipus bec de lloro, paleta, pala de recollir...).

3.2.5.5. Eines i estris de jardineria, neteja d'espais exteriors i de taller

Per dur a terme les tasques comunes de manteniment, calen eines i estris diversos per a :

- Pel treball del sòl (cavat, anivellat, perfilat ...).
- Neteja del sòl, paviments de qualsevol mena, estanys i altres.
- Podes i retalls de vegetació.
- Per al trencament de l'escorça del terreny.
- Per a plantacions i sèmbrs.
- Pel manteniment i reparacions diverses, cal disposar de les eines habituals per a poder fer front al manteniment i ajustament de la maquinària i també de les instal·lacions de reg.

3.3. MITJANS ESPECÍFICS DEL SERVEI DE NETEJA D'ESPAIS EXTERIORS.

Tots els elements llistats en la següent relació estaran disponibles de forma permanent a les instal·lacions que la UB cedeixi a les empreses per a ús de magatzem, excepte les codificades amb **(D.E.24 H)**, que estaran disponibles en 24 hores a petició del Tècnic de la UB per a ser emprades a les zones verdes de la Universitat. La disponibilitat serà pels 7 dies de la setmana.

3.3.1. Contenidors de deixalles inorgàniques

Contenidors de paret dura, en propietat o llogats, per emmagatzemar les deixalles inorgàniques i que compleixin la normativa vigent. El tipus de contenidors i la seva ubicació a les Facultats i Centres hauran de ser autoritzats prèviament pels tècnics de la Universitat de Barcelona.



3.3.2. Contenedors per a deixalles orgàniques d'origen vegetal

Contenedors de paret dura i/o sacs de niló de 1 metre cúbic de capacitat, en propietat o llogats, per emmagatzemar les restes vegetals i que compleixin la normativa vigent. El tipus de contenidors i la seva ubicació a les Facultats i Centres hauran de ser autoritzats prèviament pels tècnics de la Universitat de Barcelona.

3.3.3. Eines i estris.

- Cabassos tipus brossaire per a recollida de deixalles amb nanses de metall.
- Raspalls curts tipus brossaire, per a recollida de deixalles.
- Altres eines i útils per a neteja (pales de punta rodona i quadrada, paleta, raspalls, mànegues de doble teixit...).
- Raspalls de pal llarg.

3.3.4. Maquinària.

- Escombradora mecànica de carrers i superfícies, model accionat per operari, amplada de treball de 0.6 metres i amb raspall circular per a fer vores. **(D.E.24 H)**.
- Hidronetejadora de 120 bars de pressió mínima de treball. **(D.E.24 H)**.
- Bomba de buidatge d'aigües brutes de cabal 5000 litres/hora per estanys i llacs **(D.E.24 H)**.

3.3.5. Material consumible

- Bosses de plàstic tipus escombraries, per a posar a l'interior de les papereres (caldrà disposar de bosses de les mateixes mides que les papereres ubicades a les facultats/centres).
- Productes químics o biològics, pel tractament de les aigües de les fonts i o estanys, que garanteixin el seu estat sanitari correcte.

4 RELACIÓ D'ACTIVITATS I FREQUÈNCIES

Aquest apartat té per objecte l'enumeració i descripció de les condicions i característiques mínimes de treball, a les quals s'ha d'ajustar l'execució del contracte del Servei de Jardineria i del Servei de Neteja d'Espais Exteriors d'acord amb els punts indicats a continuació:

4.1 RELACIÓ D'ACTIVITATS DEL SERVEI DE JARDINERIA

El personal tècnic i el personal de jardineria de les empreses adjudicatàries, acompliran les tasques següents:

4.1.1. VEGETACIÓ.

Manteniment, conservació i reg de tots els elements vegetals amb independència de la seva tipologia, alçada i ubicació, incloses les zones enjardinades situades als interiors dels edificis, així com jardineres situades en espais comuns, o plantes dels despatxos de direcció i zones comunes i identificades amb un distintiu assegurant que són del manteniment per part de l'empresa adjudicatària del Servei.

S'inclouen en aquest apartat tots els treballs per garantir el bon estat de les zones verdes com la de reposició de vegetació, adobats, ressebres, sembres, plantacions d'elements vegetals, escarificats, encebllats i altres.



4.1.2. ARBRAT I PALMÀCIES.

Per l'especial rellevància dels arbres i pel Pla de Gestió de l'Arbrat de la Universitat de Barcelona, s'inclou en aquest apartat separat de la resta de vegetació, les operacions específiques per l'arbrat i que estan incloses en el preu del contracte i que són:

- Poda d'arbrat de qualsevol classe (formació, seguretat, sanitària, en verd).
- Retirada d'elements en alçada perillosos (parts vegetals o d'altre origen).
- Revisió anual de subjeccions de seguretat tipus cobra o boa o altres.
- Substitució de subjeccions de seguretat tipus cobra, boa o altres quan el seu desgast ho requereixi o cada 3 anys com a màxim termini de temps des de la seva instal·lació.
- Subministrament i col·locació de subjeccions de seguretat tipus cobra, boa o altres en els arbres que no en tinguin de posades i que indiqui la UB.
- Retirada d'arbres sencers o parts d'arbres que impliquin perillositat/risc per les persones i/o els béns de la UB.
- Col·locació, revisió i substitució de cànules de polietilè de 16 mm a les palmeres per a poder fer tractaments preventius contra morrut.

Per a dur a terme aquests treballs descrits i altres que no ho estiguin en l'àmbit de la gestió de l'arbrat, l'empresa adjudicatària aportarà tots mitjans homologats necessaris per a poder realitzar-los, estan inclosos en el preu de licitació aquests materials-vehicles-elements-maquinària-epis personals- epis col·lectius-personal addicional a peu de terra-personal de treballs en alçada.

L'empresa adjudicatària serà l'única responsable dels danys personals i/o materials que es puguin produir derivats d'un treball de manteniment insuficient dels elements vegetals i de les operacions que calgui fer (podes de seguretat, podes de formació, podes de manteniment...).

4.1.2.1. Treballs de poda en alçada amb tècniques de grimpada.

L'empresa aportarà el personal d'arboricultura que per mitjà de tècniques de grimpada, executarà els diferents treballs que calgui realitzar pel manteniment de l'arbrat i que per la seva tipologia i/o ubicació no permeti fer per altres mitjans (podes de qualsevol tipologia, col·locació i revisió de subjeccions de seguretat, retirada d'arbres sencers, retirada de parts vegetals perilloses, revisió i instal·lació de cànules de tractaments...). Aquest personal tindrà formació específica per a dur a terme aquests treballs, tant per la seguretat pels propis grimpadors, pels treballs de poda correctament fets i per la cura dels mateixos arbres.

Els equips de treball, materials i maquinària que portaran aquests treballadors, estaran certificats per dur a terme els treballs i en bon estat d'ús.

Les empreses adjudicatàries establiran les senyalitzacions col·lectives de les zones de treball en alçada, per garantir la seguretat del seu propi personal i del personal de la Universitat de Barcelona.

Tots els costos derivats de l'aportació d'aquests treballadors, de la seva formació, així com dels equips i materials que per la realització dels treballs siguin necessaris, estaran inclosos en el preu del contracte i no es podran facturar de forma addicional.

4.1.3. INSTAL·LACIONS DE REG.

Manteniment i reparació a tot risc de tots els elements que formen part de la instal·lació de reg (reparació i reposició d'aspersors, difusors, canonades de reg per degoteig, fuites, programadors elèctrics i de piles, electrovàlvules, reductors de pressió, bateries d'electrovàlvules, canonades...). Seran a càrrec de les empreses adjudicatàries les instal·lacions de reg a partir de les claus de pas de les escomeses generals i que subministren aigua a les zones verdes.

Només s'exclouen d'aquest apartat els actes de vandalisme.

Caldrà fer revisions periòdiques de les instal·lacions, per garantir el seu correcte funcionament.

Els consums d'aigua deguts al mal estat de les instal·lacions de reg per manca de manteniment, seran facturats a les empreses segons la tarifa vigent d'aigües de Barcelona

4.1.4. RESTES DE JARDINERIA.

Retirada, transport i abocament selectiu en contenidors homologats de les restes de poda i vegetals derivades de l'execució del servei de jardineria, a càrrec de l'adjudicatari. S'inclouen també les despeses ocasionades per a llogar contenidors, transport de deixalles a abocadors autoritzats i taxes de gestió, que són a càrrec de l'empresa adjudicatària.

4.1.5. TRACTAMENTS FITOSANITARIS.

Tractaments fitosanitaris, amb productes, materials i tècniques que respectin el medi ambient i no generin problemes als aplicadors i als usuaris dels espais. Caldrà seguir les indicacions de la normativa catalana, espanyola i europea vigent a cada moment.

Les lleis vigents amb data 10/5/2023 són el Reial Decret d'Espanya 1311/2012, del 14 de setembre i la Directiva Europea 2009-128-CE.

Estan inclosos en el preu del contracte de manteniment tots els tipus de tractaments fitosanitaris que es puguin realitzar, inclosa la endoteràpia.

Les empreses que apliquin els tractaments han de disposar dels permisos oficials, per a poder dur-los a terme d'acord amb la normativa vigent.

Cal que les empreses disposin del personal qualificat segons la normativa, tant per la direcció dels tractaments, com el personal que hagi de fer les aplicacions. Les empreses disposaran d'un Gestor Integrat de Plagues propi, el qual complimentarà i signarà els Plans de Treball de les aplicacions que hagi de fer l'empresa.

Els equips d'aplicació, han de complir també, les exigències que marqui la norma vigent (per exemple les inscripcions als registres oficials i les inspeccions tècniques d'equips per aplicar fitosanitaris).

Les matèries actives a emprar, seran les autoritzades per al seu ús pel Ministerio de Agricultura de España i pel seu ús específic (espais verds, solars, camps de conreu...), segons marqui el llistat actualitzat:

<https://www.mapa.gob.es/es/agricultura/temas/sanidad-vegetal/productos-fitosanitarios/registro-productos/>

Amb una antelació mínima de 7 dies laborables abans de l'aplicació fitosanitària, caldrà que l'empresa trameti el Pla de Treball al TUB. Aquest Pla de Treball estarà autoritzat per l'Autoritat Local competent, segons marca la normativa.

Tots els tractaments fitosanitaris es realitzaran sempre en dies laborables i sempre entre les 23.00 i les 05:00 hores per garantir la seguretat dels usuaris dels espais.

Mentre es duguin a terme els tractaments es senyalitzarà la zona adequadament i es mantindran els espais i temps de seguretat adients.

4.1.6. SUBMINISTRAMENTS.

Seràn a càrrec de l'adjudicatari dels materials i productes necessaris per dur a terme amb correcció les operacions descrites en aquest Plec de Prescripcions Tècniques i referents al Servei de Jardineria.



4.1.7. FACILITAR DADES REQUERIDES PER LA UNIVERSITAT DE BARCELONA.

Facilitar l'empresa adjudicatària els registres o documentació que la Universitat de Barcelona pugui sol·licitar per a fer el seguiment (per exemple lectures de comptadors d'aigua de reg, enviament de registres assistència de personal en centres sense control de presència, actualització de fulls de programacions de reg, estat de la marxa dels treballs extraordinaris, pressupostos per actuacions diverses...).

4.1.8. INFORME MENSUAL DE TREBALLS EXECUTATS.

Informe mensual sobre els treballs realitzats per l'empresa adjudicatària del servei i que caldrà trametre dins dels 5 dies laborables una vegada finalitzi cada mes. El model de l'informe a presentar estarà consensuat entre el tècnic de l'empresa adjudicatària (TEA) i el tècnic de jardineria de la UB (TUB).

4.1.9. INVENTARI.

Realització i manteniment actualitzat d'un inventari d'arbres, arbustos, vivaces i entapissants dels jardins objecte del contracte. Es trametrà l'inventari actualitzat cada primer més de cada any natural de prestació del servei

4.1.10 PROGRAMA DE MANTENIMENT ANUAL DE LES ZONES VERDES DE LA UNIVERSITAT DE BARCELONA

Al final d'aquest PPT, a l'apartat d'Annexos, s'afegeix el Programa de Manteniment Anual (PMA) per les Zones Verdes de la Universitat de Barcelona, el qual descriu en forma de partides d'obra les freqüències mínimes mensuals amb què s'han de dur a terme les operacions del Servei de Jardineria de la Universitat de Barcelona.

4.1.11. REALITZACIÓ DE TREBALLS ADDICIONALS A L'ABAST DEL CONTRACTE. PREUS I RATIS DE TREBALL. PRESSUPOSTOS.

A les zones objecte de contracte, es podrà sol·licitar per part de la UB la realització de treballs addicionals a l'abast del contracte de manteniment, acomplint sempre les limitacions econòmiques que determina la normativa de Contractació Administrativa per garantir la lliure concurrència d'empreses.

Si el sostre econòmic ho permet, l'empresa adjudicatària realitzarà un pressupost en el qual desglossarà de forma clara els preus de la mà d'obra (segons els quadres de preus que presenta en aquesta Licitació i que són vàlids per tota la durada del contracte), materials, maquinària, vehicles, elements auxiliars i posteriorment les despeses generals (13 %), benefici industrial (6 %) i els iva's corresponents al 21 % i al 10 %.

En el cas que el treball es dugui a terme amb la mà d'obra del personal objecte del contracte, aquesta mà d'obra no serà comptabilitzada. Únicament serà comptabilitzada la mà d'obra aliena al contracte de manteniment.

Els preus màxims dels elements, vegetació, terres, materials de reg, vehicles i qualsevol element que sigui necessari per a la realització dels treballs, seran els que determini l'opció ITEC que esculli l'empresa en la documentació presentada en la seva oferta i que serà vàlida per tota la fase de contracte de manteniment.

Els ratis de treball per dur a terme les operacions seran com a màxim les que determini l'opció ITEC escollida per l'empresa en la seva oferta.

Si no existeix acord entre l'empresa adjudicatària del manteniment per la realització de treballs addicionals al contracte, la limitació econòmica de la Normativa de Contractació



Administrativa no ho permet o per altres causes que no permetin la correcta execució dels treballs a realitzar, la UB podrà sol·licitar a diverses empreses externes pressupostos per la realització dels treballs. En el cas que alguna d'aquestes propostes es consideri correcta, l'empresa aliena al contracte de manteniment de jardineria realitzarà els treballs encomanats. En aquest cas l'empresa adjudicatària del contracte de manteniment s'haurà de fer càrrec del manteniment que generi el nou treball executat per l'empresa externa.

4.2. RELACIÓ D'ACTIVITATS DEL SERVEI DE NETEJA D'ESPAIS EXTERIORS.

4.2.1. RECOLLIDA DE DEIXALLES EN TOTA MENA DE SUPERFÍCIES.

Recollida de deixalles de qualsevol tipus, orgàniques i inorgàniques, de totes les zones objecte de contracte com zones verdes, camins, terrats, cobertes, solars, aparcaments, patis, voreres... (veure punt 1.1.2).

4.2.2. PAPERERES

Buidat i retirada selectiva del contingut de les papereres situades en els jardins dintre de les tanques perimetrals de les finques. Subministrament i substitució de les bosses quan ja no estiguin en bones condicions per a contenir els residus i/o tinguin poca salubritat.

4.2.3. DEIXALLES I RESTES

Retirada, transport i abocament selectiu en contenidors homologats de les deixalles i restes diverses recollides en les zones objecte de contracte. S'inclouen també les despeses ocasionades en lloguer de contenidors, transport de deixalles a abocadors autoritzats i taxes de gestió, que són a càrrec de l'empresa adjudicatària.

4.2.4. LÀMINES D'AIGUA I ELEMENTS AQUÀTICS.

Neteja d'estanys i elements aquàtics, amb el tractament químic/biològic de les aigües per a mantenir el seu bon estat sanitari i estètic i alimentació de fauna aquàtica, si n'hi ha.

Buidat dels elements aquàtics amb la freqüència adient, per fer neteja a fons i mantenir en bon estat de salubritat.

4.2.5. EMBORNALS, REIXES, DESGUASSOS.

Neteja i recollida de deixalles de tota mena de forma periòdica d'embornals, reixes de desguàs i elements d'evacuació d'aigües pluvials, situades en qualsevol punt (paviments, terrats, patis interiors...) per tal de facilitar el seu bon ús i evitar entollaments d'aigües pluvials que puguin ocasionar danys a les Facultats.

4.2.6. SUBMINISTRAMENTS DE MATERIALS I ALTRES.

Són a càrrec de l'adjudicatari dels materials i productes necessaris per dur a terme amb correcció les operacions descrites en aquest Plec de Prescripcions Tècniques i referents al Servei de Neteja d'Espais Exteriors.

4.2.7. INVENTARI.

Realització i manteniment actualitzat d'un inventari d'embornals, reixes, papereres, làmines d'aigua i altres elements objecte del contracte. Es trametrà l'inventari actualitzat cada primer més de cada any natural de prestació del servei.



4.2.8. PROGRAMA DE MANTENIMENT ANUAL DE LES ZONES VERDES DE LA UNIVERSITAT DE BARCELONA

Al final d'aquest PPT, a l'apartat d'Annexos, s'afegeix el Programa de Manteniment Anual per la Neteja d'Espais Exteriors de la Universitat de Barcelona, el qual descriu en forma de partides d'obra les freqüències mínimes mensuals amb què s'han de realitzar les operacions.

4.3. FREQÜÈNCIES DE LES OPERACIONS DELS SERVEIS DE JARDINERIA I NETEJA D'ESPAIS EXTERIORS

4.3.1. Servei de Jardineria.

4.3.1.1. Freqüència diària

- Notificació del TEA al TUB i al Responsable que designi cada Facultat/Centre, de les incidències que puguin sorgir.
- Retirada de forma diària a l'abocador autoritzat de totes les restes vegetals produïdes.
- Comunicació diària per part del Tècnic de l'empresa cap al Tècnic de la Universitat, de totes les variacions de personal de jardineria que presta servei a la Universitat de Barcelona, degudes a baixes mèdiques i altres causes imprevistes del seu personal. La comunicació es farà per escrit, per correu electrònic al Tècnic de la Universitat de Barcelona.
- Anotació dels consums setmanals d'aigua freàtica, en funció de l'època de l'any (primavera-estiu)
- Control de la sanitat vegetal de la vegetació i comunicació de les incidències detectades al Tècnic de la Universitat per mitjà de correu electrònic.

4.3.1.2. Freqüència setmanal

- Sega de la gespa i retall de les vores de gespa segons freqüència del PMA (aquestes operacions es faran sempre de forma paral·lela en el temps).
- Repàs dels parterres d'heura o un altre planta entapissant (neteja i retirada d'herbes, etc.).
- Neteja de flors, fulles i fruits marcits.
- Manteniment de les plantes d'interior ubicades en zones comunes i despatxos i que formen part del manteniment.
- Conservació de la xarxa de reg amb tots els elements que la componen, així com els brolladors d'estanys i fonts.
- Anotació dels consums setmanals d'aigua freàtica (tardor-hivern).
- Altres treballs segons la temporada, època de l'any o condicions meteorològiques.

4.3.1.3. Freqüència mensual

Tasques que es realitzaran almenys 1 cop al mes:

- Tall de branques d'arbres i arbustos, així com de plantes que destorbin els usuaris i vianants.
- Control dels arbustos enfiladissos que s'aboquen al carrer o exterior i que poden entorpir o molestar als vianants i retallar.
- Eliminació de l'herba en places i camins de forma mecànica o química, emprant tècniques amb autorització de la UB.
- Neteja i manteniment dels escocells dels arbres i arbustos i refer si s'escau, per



tal que recullin la quantitat més gran d'aigua possible.

- Informe mensual de les incidències referents a l'estat sanitari de les espècies vegetals.
- Recull i trasllat de les lectures dels comptadors d'aigua específics de les zones verdes.
- Avís de la programació de vacances, permisos, llicències dels operaris pel pròxim mes.

4.3.1.4. **Freqüència semestral**

- Retall de tanques vegetals de qualsevol tipologia i d'altres arbustos que tenen forma (es retirarà a abocador de forma diària les restes vegetals generades).
- Escarificat i/o punxat de les superfícies de gespa, recollida i trasllat de les restes extretes de forma diària a abocador.
- Aportació d'enceball orgànic de granulometria fina a les zones escarificades de gespa a raó de 4 cm de gruix (enceball format per 20% de matèria orgànica compostada i 80% de sauló).
- Adobat de les zones verdes, amb adob químic d'equilibri 15-15-15, preferentment de lent alliberament, i amb dosi de 40 grams/ m2 o el seu equivalent en funció del marc de plantació.
- En els enceballs de procedència orgànica, cal verificar l'absència de metalls pesants (plom, cadmi, níquel...), així com que no presenti problemes sanitaris per a les persones per no estar ben compostat. No es poden emprar fangs de depuradores.
- Els adobats han de comptar sempre prèviament amb l'autorització del TUB.
- Poda d'arbres i palmàcies durant l'hivern, sempre d'acord amb els criteris marcats pel Tècnic de la Universitat de Barcelona. Caldrà retirar de forma diària les restes de poda generades cap a abocador. Durant els treballs de poda caldrà senyalitzar de forma visible les zones de treball, per evitar accidents dels usuaris dels espais.
- Poda en verd a la primavera/estiu.
- Perfilat de les vores dels parterres de gespa, així com escocells d'arbres i arbustos, per mantenir controlat el creixement de la gespa.
- Verificació de les sondes de pluja que tallen el reg dels programadors.

4.3.1.5. **Freqüència variable**

Tots aquells treballs que per la seva tipologia es poden dur a terme en qualsevol època de l'any diverses vegades en funció de les necessitats:

- Control i retirada de vegetació adventícia (herba).
- Tractaments fitosanitaris per combatre plagues per a la vegetació (exemple, morrut de les palmeres, processionària dels pins, fongs basals) o que puguin causar problemes al·lèrgics a les persones (tigre dels plataners, gal·leruca dels oms...).
- Retirada d'arbres i/o branques en mal estat sanitari o mecànic.
- Reposició de terres, grava, sorra, etc., degut a accidents naturals (tempestes) o fortuïts (fuites d'aigua).
- Desbrossat de vegetació adventícia, recollida i retirada dels residus vegetals d'aquelles zones propietat de la UB, no urbanitzades, no enjardinades o en estat erm existents en l'àrea d'influència dels edificis objecte del servei
- Tancament i reobertura de tots els sistemes de control de reg, programadors i o claus de pas generals, en funció de les precipitacions que es produeixen a cada moment. En funció de la precipitació caiguda i depenent de l'època de

l'any, el TUB donarà la instrucció a les empreses adjudicatàries de procedir al tancament de tots els sistemes de reg. El tancament s'ha de fer el mateix dia de la instrucció. Se seguirà la mateixa metodologia per obrir de nou els sistemes de reg.

- Actualització dels fulls de programació de reg.
- Reprogramació dels elements de control de les instal·lacions de reg, programadors, amb la temporització, dies i temps, pertinent per a cada època.
- Col·laboració dels operaris i tècnics de les empreses adjudicatàries amb els Tècnics de la Universitat de Barcelona en els treballs de control i desinfecció de Legionel·losi tant a les instal·lacions de reg com als estanys i làmines d'aigua.

En tot cas, qualsevol acció o tractament que per la seva tipologia o mitjans utilitzats puguin causar problemes als usuaris dels espais, haurà de comunicar-se prèviament a la UB i garantir l'adopció de les mesures adequades per tal de prevenir qualsevol risc.

4.3.2. Servei de Neteja d'Espais Exteriors.

4.3.2.1. Freqüència diària

- Neteja general de totes les zones objecte de Licitació, amb qualsevol mena de coberta (grava, voreres, paviments tous i durs, parterres amb vegetació, estanys...) i de tota mena de deixalles (orgàniques i inorgàniques).
- Buidat de papereres i substitució de les bosses de plàstic si s'escau.
- Notificació al Tècnic de la Universitat i al Responsable que designi cada Facultat/Centre de les incidències que puguin sorgir.
- Retirada de forma diària a abocador autoritzat i/o sistema de recollida selectiva, de totes les restes i de les deixalles inorgàniques recollides.

4.3.2.2. Freqüència setmanal

- Neteja general de camins i places.
- Altres treballs segons la temporada, època de l'any o condicions meteorològiques.

4.3.2.3. Freqüència mensual

Tasques que es realitzaran almenys 1 cop al mes:

- Neteja general de deixalles i restes vegetals dels terrats i patis.
- Neteja dels embornals i reixes de desguàs d'aigua de totes les superfícies (inclosos terrats i patis).

4.3.2.4. Freqüència variable

Tots aquells treballs que per la seva tipologia es poden dur a terme en qualsevol època de l'any diverses vegades en funció de les necessitats:

- Neteja de les zones de qualsevol tipologia incloses en el present contracte, a causa d'actes que la UB hi dugui a terme. La neteja es farà abans i després de fer els actes.
- Recollida de deixalles de tota mena, en funció de la climatologia i època de l'any.

En tot cas, qualsevol acció o tractament que per la seva tipologia o mitjans utilitzats puguin causar problemes als usuaris dels espais, haurà de comunicar-se prèviament a la UB i garantir l'adopció de les mesures adequades per tal de prevenir qualsevol risc.



5. DESCRIPCIÓ DELS TREBALLS AGRUPATS EN CAPÍTOLS DELS SERVEIS DE JARDINERIA I NETEJA DELS ESPAIS EXTERIORS.

En l'organització dels treballs a realitzar a les diverses zones objecte de contracte, caldrà programar-los de forma conjunta amb les diverses Facultats/Centres per tal que no alterin el normal desenvolupament de l'activitat acadèmica de la Universitat de Barcelona a causa de sorolls, fums o altres causes.

Caldrà programar aquests treballs que puguin causar molèsties en horaris concrets i o en períodes de temps, tancament de Nadal per exemple per a fer les tasques de poda d'arbrat, per a minimitzar el seu efecte, sempre que sigui possible.

5.1 SERVEI DE JARDINERIA.

5.1.1. Gespa

La gespa de la UB és, en general, una superfície composta de diferents espècies vegetals entapissant, generalment de la família de les gramínies.

Sega:

Mantenir l'alçada del tapís de la gespa dins d'un interval de valors prèviament determinats, depenent de la diferent tipologia de la barreja d'espècies vegetals i de l'època de l'any (de forma general es considera l'alçada màxima de 10 cm i la mínima de 5 cm). Per tal que la sega sigui correcta, cal evitar segar la gespa mullada, elevar l'alçada de sega a l'estiu per contrarestar els efectes de l'estrès tèrmic, i elevar l'alçada de sega sempre que la gespa es vegi sotmesa a algun tipus d'accident (restriccions de reg, malalties, etc.).

Com a norma general, és preferible segar regularment i periòdicament més vegades que segar arran de terra menys vegades.

Quan la sega es realitza amb poca freqüència (més de 5 dies entre sega i sega) és necessari emprar una màquina que reculli les restes de la superfície i retirar-les a abocador. En canvi, quan el manteniment requereix segues freqüents, les restes vegetals es poden reutilitzar per aportar matèria orgànica al sòl. En aquest cas caldrà fer servir tallagespes equipats amb ganivetes de tall i carcasses de tipus "recicladores".

Aireig:

Es procedirà com a mínim un cop a l'any al punxat de la gespa per tal de facilitar el pas de l'aire, i la filtració de l'aigua i dels adobs químics o orgànics.

L'aireig s'ha de fer abans del període principal de creixement, primavera, o en finalitza la tardor i sempre en condicions atmosfèriques que no siguin d'estrès hídric.

En executar aquesta operació, s'ha de tenir en compte la distribució dels serveis i instal·lacions per evitar danyar-los, en especial els sistemes de reg soterrats, i les arrels d'arbres i arbusts.

Les restes d'aireig generades durant una jornada, s'hauran de retirar de forma diària a abocador.

Escarificat:

Es procedirà com a mínim 1 cop a l'any a l'escarificat, operació consistent en el trencament amb ganivetes transversals de la capa superficial de la terra on està implantada la gespa. Aquesta capa normalment està constituïda pel feltre, procedent de restes de les segues anteriors que s'han anat acumulant a sobre del sòl, dificultant la penetració de l'aigua i de l'aire en el mateix.

En l'execució d'aquestes operacions s'han de tenir en compte la distribució dels serveis i instal·lacions en les àrees de gespa, particularment la presència de sistemes de reg localitzats enterrats, així com la presència d'arrels i arbusts per evitar danys.

L'escarificat s'ha de fer en gespes preferentment durant el període de creixement i no subjecte a condicions atmosfèriques d'estrès, i amb un període suficient amb condicions favorables de creixement per poder-se recuperar. Normalment, s'efectuarà aquesta operació al començament de primavera o en finalitzar la tardor.

Les restes d'escarificar generades durant una jornada, s'hauran de retirar de forma diària a abocador, no poden quedar damunt les zones de gespa sense recollir.

Ressebra:

Per tal de proveir les mancances anuals de la capa de llavors de les diferents espècies i sempre amb l'autorització de la UB.

La ressebra es farà amb barreges de gramínies semblants a les existents a les zones. La dosificació serà de 40 grams de llavor/ m² a ressebrar.

Per fer la ressebra, s'aprofitarà el moment posterior a que es faci l'aireig de la gespa o l'escarificat (preferentment primavera).

La llavor de gespa serà coberta amb una capa d'un cm de gruix d'enceball, compost per 80-90% de sauló i un 20-10% de matèria orgànica compostada i sense residus.

Enceball orgànic:

Amb freqüència mínima 1 vegada/any, cal afegir una capa de terra adobada especial per gespa de 4 cm de gruix i de composició 80-90% de sauló i un 20-10% de matèria orgànica compostada no procedent d'EDAR (estació depuradora d'aigües residuals).

Les matèries orgàniques estaran igualment lliures de metalls pesants (Crom, Plom, Mercuri...). La granulometria serà fina.

Adob:

Adobat químic dos cops a l'any, primavera i tardor, d'equilibri 15-15-15, preferentment de lent alliberament i amb dosi de 40 grams/m².

Perfilat de vores:

L'objectiu d'aquesta operació és limitar de forma clara l'espai ocupat per la gespa i que creixement d'aquesta, va envaint els espais de terra que l'envolten.

Es faran com a mínim dos perfilats/any dels escocells dels arbres i altres espais amb vegetació ubicats dins dels parterres de gespa. Aquesta operació es farà fent un tall amb un element mecànic, pala de retallar, i retirant les restes.

5.1.2. Poda d'arbrat

La poda es justifica en primer terme per a garantir la seguretat de les persones i o dels béns en els espais on estan situats els arbres. En segon terme, la poda es justifica per a garantir la vida dels arbres en les millors condicions tan estàtiques, sanitàries i estètiques.

Com indica l'apartat 1.4.1.a, estan incloses dins del preu d'adjudicació del contracte totes les operacions a realitzar a tots els arbres, incloses podes i retirades, de les zones objecte de contracte amb independència de la seva alçada i/o ubicació.

Les podes d'arbrat programades es faran de forma preferent durant el tancament de Nadal dels centres, així com la retirada de totes les restes vegetals produïdes. També es podran realitzar de forma preferent durant els dissabtes per no ocasionar molèsties a l'activitat acadèmica habitual.

Per garantir el bon estat dels arbres i en condicions meteorològiques habituals, totes les operacions de poda hivernal s'hauran de dur a terme entre els mesos de novembre-desembre-gener-febrer. No es podran realitzar operacions de poda hivernal més enllà del mes de febrer. Les podes hivernals fetes més enllà del mes de febrer, tindran penalització

diària pel retard en la seva execució.

Els tipus de podes a efectuar són:

- **Poda de formació**, realitzada en exemplars joves per facilitar la seva bona conformació de branques. Aquesta operació es du a terme entre el novembre-febrer.
- **Poda de manteniment**, duta a terme en exemplars adults, consistent en l'eliminació de branques seques, malaltes o mal conformades. També estan incloses les branques que presentin problemes de pas als vials de pas, properes a enllumenat, senyalització.
Aquesta operació es du a terme entre el novembre-febrer.
- **Poda de seguretat**. És la que es realitza quan el desenvolupament de l'arbre o el seu estat sanitari, fan que una part del mateix o la seva totalitat, pugui implicar problemes de seguretat física per a les persones i/o els béns de les Facultats.
A causa d'accidents climatològics (tempestes, ventades...) els arbres es poden veure afectats en la seva estructura, raó per la qual també s'haurà de valorar si és recomanable la realització d'una poda per eliminar brancatge perillós.
Les podes de seguretat seran proposades per l'empresa adjudicatària que serà la responsable de detectar aquelles situacions de risc. Aquestes podes es duran a terme en qualsevol moment de l'any i sempre consultant els criteris d'execució amb el tècnic de la Universitat de Barcelona, essent l'empresa de jardineria la responsable de la seva execució i bon criteri de treball.
- **Poda sanitària**. És la que es realitza quan una plaga o malaltia afecta l'arbre, malmetent o matant una part del brancatge del mateix i deixant-lo sense capacitat de recuperació.
És necessari doncs eliminar i/o sanejar el brancatge afectat, per restablir l'equilibri de la copa.
Es pot dur a terme en qualsevol moment de l'any (exemple, cirurgia de l'ull de les palmeres afectades per atac de morrut vermell).

El tall de poda serà el més llis possible i buscant sempre que sigui possible la branca de menor diàmetre, per facilitar la posterior cicatrització. El tall es farà a nivell de la base de la branca a eliminar, deixant la ferida enrassada amb l'arruga de la branca, que és el punt d'unió entre tronc i branca. No es deixaran monyons que sobresurtin perquè s'assequen i constitueixen un focus d'infecció i impedeixin la cicatrització.

5.1.3. El reg

És una prioritat de la Universitat de Barcelona fer un consum responsable dels recursos disponibles, en aquest cas de l'aigua de reg. Per aquesta raó es demana a les empreses adjudicatàries fer-ne un consum ajustat, tant pel que fa a les freqüències de reg com a mantenir correctament les instal·lacions de reg i els seus elements, per evitar fuites i o funcionaments incorrectes que puguin ocasionar una despesa d'aigua major a la necessària.

Per tal de fer una gestió acurada dels regs, la Universitat de Barcelona podrà implantar mesures de control i de seguiment per a verificar que els consums són els adients per a cada època i tipus de vegetació (per exemple lectures de comptadors d'aigua de forma mensual, inspeccions visuals de l'estat dels elements de control, mantenir les empreses adjudicatàries els llistats actualitzats amb les freqüències de reg ...).



En el cas que es detectin consums excessius per part dels Tècnics de la Universitat de Barcelona a les zones verdes i les empreses adjudicatàries no regularitzin aquests consums, la Universitat podrà imposar les sancions pertinents a les empreses, a banda de repercutir el cost de l'aigua malbaratada a les empreses.

El reg s'ha de fer d'acord amb el sistema que estigui instal·lat a l'espai que cal mantenir (aspersió, difusió, degoteig o amb mànega), i al tipus de vegetació existent. Tanmateix, sempre que sigui possible s'utilitzaran els sistemes que siguin més eficients i que requereixen una menor quantitat d'aigua. En els regs amb mànega, s'ha d'evitar una pressió excessiva per prevenir que es formin escorrenties o que es puguin malmetre els vegetals.

Els regs que es realitzin de forma diària, tindran com a dosi de reg orientativa l'ETO diària (evapotranspiració).

En el reg de les àrees de gespa cal tenir en compte les següents especificacions:

- Aportar la quantitat d'aigua estrictament necessària, regant preferentment de nit (entre les 23:00 i les 05:00 hores), tant per incrementar l'efectivitat dels regs com per evitar causar molèsties als usuaris de les zones verdes. En èpoques fredes amb risc de gelades serà aconsellable no realitzar regs a les zones verdes.
- En cap cas s'ha de regar durant els períodes amb una pluviometria igual o superior als requeriments hídrics diaris.
- En zones on hi hagi instal·lats sistemes de reg automàtic, es faran els ajustos necessaris manualment o per mitjà de sondes de pluja, per evitar que aquests es posin en funcionament si la pluja ha proporcionat la quantitat d'aigua necessària per al reg.
- Una gespa acabada de plantar requereix regs freqüents i poc abundants, en tant que amb una gespa consolidada els regs poden ser més abundants i menys freqüents.
- L'aportació de l'aigua s'ha de fer uniformement, de manera que arribi al sòl sense superar la capacitat d'infiltració pròpia de cada terreny, preferentment en forma de pluja fina.
- Evitar l'excés de reg i l'embassament o l'escorrentia superficial de l'aigua.
- S'ha d'evitar la pèrdua d'aigua per culpa de boques de reg mal tancades, fuites en canonades, electrovàlvules avariades o qualsevol altre problema de manteniment del sistema de reg.

En el reg de l'arbrat i palmàcies situades fora de parterres amb gespa, ha de seguir el criteri general de realitzar regs abundants, però de baixa periodicitat, evitant pressions excessives que provoquin escòrracs, erosions o rentats de sòl.

També s'haurà de dur a terme el control i manteniment dels següents elements a TOT RISC i a càrrec de l'empresa adjudicatària:

- Manteniment i substitució en cas d'avaria, de tots els elements emissors d'aigua (degotadors, difusors, aspersors, canonades amb degotadors integrats...), així com tots els elements que componen els capçals de reg (claus de pas, electrovàlvules, filtres, reductors de pressió...).
- Manteniment dels elements de control de la instal·lació, programadors elèctrics i



- de piles, i substitució per altres d'igual tipus en el cas d'avaría dels existents.
- Substitució periòdica cada 6 mesos de les piles dels programadors de 9 volts, per garantir el seu correcte funcionament i maniobra.
 - Manteniment de les aixetes i boques de reg per a les mànegues de reg, procedint a la seva substitució si presenten algun tipus de problemàtica (degoteig, obertura no total, rovellada, maneta no operativa...).
 - Control i reparació de les fuites de tots els elements de la instal·lació.
 - Manteniment i reparació de les canonades, amb independència del material (PE, PVC, Ferro...).
 - Col·locació de tots els elements d'estanquitat a tots els elements de les instal·lacions (junttes i altres elements).
 - Lectures de forma mensual, dels comptadors d'aigua instal·lats en les arquetes de reg específiques per a reg de zones verdes. Aquesta informació serà traslladada al Tècnic de la Universitat de Barcelona en els 3 primers dies laborables de cada mes.

Als efectes de racionalització i optimització del consum de l'aigua de reg, es podran modificar els sistemes de reg existents, o bé, instal·lar un sistema nou, sempre d'acord amb el Tècnic de la Universitat de Barcelona.

Durant els tres primers mesos del contracte, cal la presentació d'un Pla d'Eficiència en el reg on es detallin en un calendari anual per mesos, les freqüències i sistemes de reg que s'aplicaran, així com un càlcul estimatiu de la despesa d'aigua de reg prevista per a cada mes de l'any.

En els regs es prioritzarà la utilització de recursos d'aigua no potable (freàtica, pluvial, etc.) allà on sigui tècnicament viable.

5.1.4. Sanitat vegetal i tractaments fitosanitaris.

S'haurà d'avisar al Tècnic de la Universitat de Barcelona de totes les afectacions provocades per animals, vegetals, fongs, virus, insectes, etc., que malmetin un o diversos elements vegetals i provoquin deformació, caiguda de fulles, assecament de branques i fins i tot la mort de la planta o plantes afectades.

Caldrà invertir els recursos necessaris en el coneixement de les plagues que afectin els vegetals i emprar els medis de lluita fitosanitària necessaris per a evitar que les plagues causin la mort dels vegetals, com el cas del morrut vermell de les palmeres (*Ryncophorus ferrugineus*). En aquest tipus de plagues, caldrà estar també pendent de la normativa oficial que fa recomanacions pel seu tractament i control així com de les instruccions del TUB.

De forma orientativa durant els darrers anys s'han realitzat 6 tractaments anuals preventius contra morrut a totes les palmàcies de la Universitat de Barcelona.

Cadascun d'aquests atacs o malalties es tractarà amb els productes adients, sempre que el llindar de plaga o malaltia pugui afectar la vida dels elements vegetals, fins a causar-ne la mort. També es tractaran aquelles plagues que puguin actuar com a vectors d'altres patògens que sí puguin causar la mort de la vegetació.

Com a profilaxi per a evitar els problemes de sanitat vegetal, es farà una bona planificació i execució de les tasques de manteniment de les zones verdes, que ajudin a reduir el nivell de plaga fins a límits tolerables. Els productes químics per a control de plagues i



malalties només s'aplicaran puntualment en cas necessari, evitant específicament el seu ús continuat com a tractament preventiu i la utilització de productes classificats com a molt tòxics.

Les matèries actives a emprar, seran les autoritzades per al seu ús pel Ministerio de Agricultura de España i pel seu ús específic (espais verds, solars, camps de conreu...) segons marqui el llistat actualitzat a cada moment.

Caldrà seguir les indicacions de la normativa catalana, espanyola i europea vigent a cada moment.

La llei vigent amb data 10/5/2023 és:

- Reial Decret d'Espanya 1311/2012, del 14 de setembre.
- Directiva Europea 2009-128-CE.

Les empreses que apliquin els tractaments han de disposar dels permisos oficials, per a poder dur a terme les aplicacions fitosanitàries.

Cal que les empreses disposin del personal qualificat segons la normativa, tant per la direcció dels tractaments, com el personal que hagi de realitzar les aplicacions.

Els equips d'aplicació, han d'acomplir també les exigències que marqui la norma vigent i tenir al dia les inspeccions tècniques dels equips mecànics d'aplicació.

En cas que s'elabori per part de la Universitat de Barcelona un procediment de seguretat per a la realització de tractaments fitosanitaris, l'empresa estarà obligada a seguir-lo des del moment que li sigui comunicat.

Es tindrà especial cura a l'hora de fer tractaments de vegetació que estigui propera a làmines d'aigua (estanys, pous, fonts...), protegint aquests espais amb sistemes de barrera per evitar la contaminació de les aigües amb els fitosanitaris.

Amb 7 dies laborables d'antelació abans d'efectuar el tractament fitosanitari, les empreses trametran el Pla de Treball per correu electrònic i en format PDF al TUB, emplenant tots els camps que determina la normativa vigent que ha de tenir el pla de treball.

Els tractaments fitosanitaris es realitzaran en horari nocturn, de 23:00 a 05:00 hores i en dies laborables. Caldrà senyalitzar prèviament les zones a tractar amb cartells informatius tipus indicant les dades generals del tractament per dur a terme.

Els envasos que contenen les matèries actives s'emmagatzemaran sempre a les instal·lacions pròpies de les empreses de jardineria i en els espais habilitats a tal efecte. Només es traslladaran als centres de la Universitat de Barcelona el dia del tractament. No es podran emmagatzemar els productes fitosanitaris, purs o diluïts per la seva aplicació a cap recinte interior o exterior de la Universitat de Barcelona. L'incompliment d'aquest apartat es considera falta molt greu segons el Plec de Condicions Administratives i comportarà les sancions pertinents.

Endoteràpia. S'estudiarà per part del TEA i del TUB el tractament amb endoteràpia de les diverses opcions que hi hagi, per a combatre malalties i patògens de la vegetació. Caldrà actuar pels procediments i normativa com en el cas de la resta de tractaments

fitosanitaris.

Les empreses gestionaran a càrrec seu tant els envasos buits de productes, així com altres elements emprats per la realització dels tractaments fitosanitaris (màscares, filtres, guants...) i sempre seguint les indicacions de la normativa respecte del tractament dels residus i envasos generats.

5.1.5. Plantes d'interior i jardineres ubicades en despatxos i espais comuns

- La vegetació objecte de manteniment per part de l'empresa de jardineria, portarà un distintiu visible per a diferenciar-la d'altres plantes que són propietat dels treballadors dels centres i de les quals no fa manteniment l'empresa adjudicatària.
- Caldrà fer les operacions de manteniment de la vegetació (reg, adobat, eliminació de parts mortes, vaporització amb aigua...), per tal de mantenir el seu bon estat, amb una freqüència d'una intervenció per setmana.
- No es poden fer tractaments fitosanitaris a les plantes ubicades a l'interior d'edificis amb agroquímics inscrits al "Registro de Productos Fitosanitarios del Ministerio de Agricultura". En aquest cas i per tractar-les a l'interior caldrà emprar solucions innòcues per les persones o treure les jardineres a un espai exterior, aplicar el fitosanitari i posteriorment quan s'hagin ventilat, entrar-les a l'interior dels edificis.

5.1.6. Planta de temporada

L'adjudicatari haurà de realitzar 2 canvis de planta de temporada en els espais destinats a aquesta espècie i amb una densitat de 20 plantes/m².

Els períodes de plantació orientativament seran:

- Plantació de tardor. Realitzada durant la primera quinzena de novembre.
- Plantació de primavera-. Realitzada durant la segona quinzena d'abril.

La mida dels tests de planta de temporada seran de diàmetre mínim d'11 cm en general i les espècies per plantar poden són:

- tardor (pensament, ciclamen en test de 14, cols d'hivern o similars),
- primavera estiu (petúnia, begònia, sàlvia o similar).

En tot cas l'adjudicatari haurà d'informar de les varietats que plantarà i tenir el vistiplau de la Universitat de Barcelona.

El Tècnic de la Universitat de Barcelona pot fer una reducció en el nombre de plantacions a l'any i o en el nombre d'unitats a plantar. Si alguna de les plantacions no es du a terme o es redueix el nombre d'unitats a plantar, l'import equivalent d'aquesta planta de temporada, serà retornada per part de l'empresa adjudicatària en forma de vegetació arbustiva i/o arbòria i que serà plantada en la mateixa Facultat/Centre.

Les superfícies destinades a planta de temporada a cada Facultat estan quantificades a les Condicions Particulars de cada Lot.

5.2. SERVEI DE NETEJA D'ESP AIS EXTERIORS.

5.2.1. Neteja i recollida de deixalles en qualsevol mena de superfícies, embornals, reixes de desguàs i altres

Cada conjunt d'edificis està associat a determinades superfícies exteriors a l'aire lliure que cal considerar-les en l'abast del Servei de Neteja d'Espais Exteriors. Les tasques a



realitzar són:

- Superfícies amb paviments durs i tous (panot, asfalt, formigó, grava, sauló, etc). Fer neteja diària de tota mena de deixalles i restes. Cal eliminar de forma química o mecànica la vegetació espontània, herba, amb una periodicitat mínima d'un cop al mes.
- Superfícies de terra no enjardinades (solars, bosquets...). Caldrà mantenir-les sense deixalles en superfície. Es faran els desbrossats d'aquestes superfícies amb una freqüència que les mantingui en bon estat. El Tècnic de la UB determinarà la freqüència d'aquestes operacions, però com a mínim es farà un cop cada 3 mesos i sempre determinada per la incidència estètica o funcional que tingui per als edificis o usuaris de les dependències associades.
- Terrats, patis, cobertes transitables i cobertes no transitables que disposin de mesures de seguretat. Es farà la recollida de deixalles orgàniques i inorgàniques amb la freqüència necessària per a garantir que no s'embossen els embornals i reixes de desguàs ubicats en aquests espais. L'eliminació de plantes de qualsevol tipologia que creixi als terrats, patis i cobertes es farà per mitjans químics i amb una freqüència mínima de 6 vegades/any.
- Les reixes de desguàs i embornals ubicats en zones pavimentades, terrats, patis, cobertes i aparcaments es netejaran amb freqüència mínim 1 cop al mes per facilitar la seva correcta evacuació de les aigües.

5.2.2. NeteGES especials abans i després de la celebració d'actes

L'empresa adjudicatària serà l'encarregada del subministrament de les bosses de plàstic necessàries per a la recollida de residus de les papereres ubicades a les zones objecte de la Licitació, així com de la neteja de les principals zones, abans i després d'un acte universitari.

5.2.3. Estanys

En els estanys i fonts que disposin de circuits de recirculació d'aigua cal conservar i fomentar l'existència de vegetació aquàtica, així com la resta de biodiversitat existent de tota mena. Les plantes aquàtiques s'han de mantenir lliures de males herbes, però en cap cas es faran servir productes químics.

S'haurà de dur a terme un manteniment dels nivells i el color de l'aigua, un control de fuites en les canalitzacions d'aigua i una neteja del fons de l'estany segons el seu estat, de manera orientativa 1 cop cada any (buidant-lo d'aigua i fent una neteja a fons de les superfícies, tant la base com les parets laterals i retirant els llots d'acumulació a abocador). També es farà la retirada de la part seca de les plantes que viuen en el medi, i una neteja diària de les restes inorgàniques que suren a la superfície.

Anirà a càrrec de l'empresa de jardineria, el subministrament del pinso per alimentar la fauna existent als estanys.

En els estanys es farà el tractament químic de l'aigua (clorat, floculant, algicides...) o biològic, amb la freqüència i dosi necessàries per a mantenir l'aigua neta i també, per a controlar i evitar la proliferació de mosquits durant els mesos de primavera i estiu. També es farà el tractament químic de l'aigua per evitar la proliferació de microorganismes bacterians, per exemple legionel·losi, que puguin causar problemes sanitaris a les persones. El control químic de les aigües es farà sempre d'acord amb les indicacions del Tècnic de la Universitat.



El cost dels productes químics o biològics per mantenir les aigües en correcte estat sanitari i/o visual anirà a càrrec de l'empresa adjudicatària.

6. ALTRES ASPECTES RELACIONATS AMB EL SERVEI DE JARDINERIA.

6.1. PLANTACIÓ DE VEGETACIÓ SUBMINISTRADA PER LA UNIVERSITAT DE BARCELONA. INSTAL·LACIÓ I COL·LOCACIÓ D'ALTRES ELEMENTS PROPIS DE LES ZONES VERDES SUBMINISTRATS PER LA UNIVERSITAT DE BARCELONA.

- La Universitat de Barcelona podrà adquirir vegetació de qualsevol mena (arbres, arbustos, vivaces, grimpadores...) i l'empresa de jardineria haurà d'aportar els mitjans humans i materials que apliqui normalment al desenvolupament del contracte per a la seva plantació sense cost. En el cas que siguin necessaris mitjans addicionals als habituals en l'execució del contracte, es pagaran per part de la Universitat de Barcelona, tenint com a base els preus ITEC escollits per l'empresa en la seva oferta.
- La Universitat de Barcelona també podrà adquirir materials propis de les zones verdes i demanar a les empreses adjudicatàries que els col·loquin/instal·lin a les seves zones verdes (papereres, travesses, borades de jardineria, materials de reg...). Seran aplicables les mateixes condicions pel que fa a mitjans humans i mitjans auxiliars que en el cas del subministrament de vegetació per part de la Universitat de Barcelona.

6.2. RETIRADA D'ELEMENTS VEGETALS MORTS. RETIRADA DE PARTS VEGETALS QUE IMPLIQUEN RISCOS DE SEGURETAT.

Serà a càrrec de l'empresa contractada, tots els costos de mà d'obra, treballs de poda en alçada per mitjà de tècniques de grimpada, vehicles, materials i maquinària necessària per a:

- Retirada de tot tipus de vegetació que per qualsevol causa hagi mort.
- Retirada de parts vegetals, branques, fulles o altres, vives o mortes i que impliquin riscos de seguretat.

La retirada dels elements morts o la retirada parcial d'elements que puguin causar perill, es realitzarà en qualsevol moment de l'any i en un termini màxim de 1 dia a la instrucció que doni el TUB a l'empresa adjudicatària.

En cas que sigui necessari i possible i mentre no es retirin els elements morts o amb parts que impliquin perill, l'empresa de jardineria senyalitzarà i perimetrarà la zona on existeix el risc, per tal d'evitar el pas de persones per la zona.

La seva substitució serà a càrrec de l'empresa adjudicatària si es determina que la mort d'aquest element vegetal ha estat conseqüència d'una mala praxi per part de l'empresa i/o els seus treballadors. En aquest cas s'aplicarà el punt 6.3.

L'empresa adjudicatària, per mitjà del seu personal tècnic com del personal a peu d'obra, estarà alerta de forma permanent per tal d'inspeccionar l'estat dels elements vegetals. En cas de trobar alguna deficiència i sobretot les que tenen a veure amb la seguretat, per risc de trencament de fragments vegetals, ho comunicarà de forma urgent al Tècnic de la Universitat de Barcelona.

La determinació de quins elements vegetals són perillosos, es dictaminarà per un informe realitzat per un Tècnic de la Universitat de Barcelona.



6.3. VALORACIÓ ECONÒMICA DE VEGETACIÓ MORTA, MALMESA TOTAL I/O PARCIALMENT. NORMA GRANADA.

6.3.1. En el cas de mort de vegetació de qualsevol mena o vegetació malmesa en una part o en la seva totalitat, es valorarà el seu valor econòmic segons la darrera versió de la Norma Granada per part de la Universitat de Barcelona.

6.3.2. Causes imputables a l'empresa. Si la causa de la mort, afectació parcial o afectació total de la vegetació ha estat degut a alguna actuació indeguda a l'empresa de manteniment o per una actuació no realitzada (per exemple tractament fitosanitari no realitzat) serà l'import equivalent obtingut per la Norma Granada el que servirà per a reposar nova vegetació per part de l'empresa adjudicatària. Els altres costos derivats de la reposició de la vegetació morta/malmesa (mà d'obra, maquinària, transports...) aniran a càrrec de l'empresa adjudicatària, sense que la Universitat de Barcelona n'assumeixi cap càrrec.

La reposició equivalent es farà en el termini màxim de 2 mesos des de la detecció de la mort/afectació de la vegetació.

7. COL·LABORACIÓ DE LES EMPRESES ADJUDICATÀRIES EN LES TASQUES DE CONTROL, REVISIÓ I DESINFECCIÓ DE LES INSTAL·LACIONS DE REG I ESTANYS PEL CONTROL DE LEGIONEL·LOSI I ALTRES TIPUS DE MICROORGANISMES.

Caldrà que els operaris i tècnics de les empreses adjudicatàries de jardineria col·laborin amb els Tècnics de la Universitat de Barcelona i amb el personal de les empreses adjudicatàries dels treballs de control de Legionel·losi, tant a les instal·lacions de reg, estanys, làmines d'aigua i fonts ornamentals.

La freqüència dels treballs per dur a terme per part de les empreses adjudicatàries de jardineria, dependrà de les necessitats de cada moment i de les normatives vigents, essent vigent en el moment de redactar aquest PPT el RD 487/2022 de 21 de juny de 2022 pel que s'estableixen els requisits sanitaris per la prevenció i control de la legionel·losi.

8. COL·LABORACIÓ DE LES EMPRESES ADJUDICATÀRIES EN ALTRES ACTIVITATS/TREBALLS QUE ELS SIGUIN REQUERITS.

Els operaris i tècnics de les empreses adjudicatàries de jardineria hauran de col·laborar amb els Tècnics de la Universitat de Barcelona i/o amb altres empreses que realitzin treballs per la Universitat de Barcelona, quan es requereixi per part del TUB o de les Administracions de Centre.

9. SISTEMA D'ENREGISTRAMENT DE L'ASSISTÈNCIA DEL PERSONAL DE JARDINERIA, PERSONAL D'OFICIS I PERSONAL TÈCNIC.

L'empresa adjudicatària que presti el servei de manteniment haurà d'implantar i mantenir a càrrec seu un sistema de control de presència que s'ajusti al que a continuació s'exposa, podent aprofitar el hardware i infraestructura d'un sistema actualment en



funcionament en els edificis de la UB per contractes de serveis, o bé instal·lant tot un sistema alternatiu de característiques i funcionalitats equivalents.

Els sistemes a implantar són els següents:

- 1) Sistema principal: Control de presència per lectura de l'empremta dactilar. Aquest serà el sistema habitual i principal que s'haurà d'utilitzar.
- 2) Sistema auxiliar: Control de presència mitjançant trucada telefònica. Aquest sistema s'haurà d'utilitzar en cas d'avaría del sistema de lectura d'empremta dactilar, o en cas que en algun edifici petit i aïllat el sistema d'empremta dactilar no existeixi.
- 3) Sistema de signatura en llibre. Aquest sistema no es descarta i seria d'aplicació, en cas que els sistemes anteriors estiguin espatllats. En aquest cas els llibres són subministrats per la UB, però la informació recollida en ells (si no es disposa per empremta dactilar) caldria que fos traspassada mensualment a la mateixa base de dades informatitzada dels sistemes anteriors.

El personal que presti servei restarà obligat a utilitzar aquests sistemes de control de presència exposats segons el que en cada moment estableixi la UB.

L'empresa Adjudicatària pot aprofitar el sistema de hardware i cablejat existent actualment en les dependències de la UB, que actualment està en servei per a realitzar el control de presència de treballadors dels serveis de neteja, i jardineria. El sistema no obstant per si mateix només permet registrar les entrades i sortides de personal, i per aquest motiu l'empresa adjudicatària en cas d'aprofitar aquest sistema haurà de complementar (mitjançant la contractació de llicències d'usuari del sistema YOYASTOY® sistemes equivalents o altres) amb un sistema que dugui a terme la captura d'aquesta informació dels registres horaris dels marcatges (d'empremta i telefònics) i els integri i emmagatzemi mitjançant un software de consulta en un servidor accessible per a la UB a través d'internet. L'empresa adjudicatària haurà de realitzar el servei exposat assumint de manera directa o mitjançant subcontractació, i assumint tots els costos que aquesta tasca i servei comportin.

Alternativament l'adjudicatari pot optar per instal·lar un sistema de hardware i comunicacions alternatiu a l'actual, i un software de consulta en un servidor accessible per a la UB a través d'internet però assumint la totalitat de despeses que això comportaria.

Com a complement d'aquest Sistema de hardware i cablejat (aprofitat o de nova instal·lació), caldria contractar i implantar a càrrec de l'adjudicatari un Sistema del tipus YOYASTOY® o equivalent de les següents característiques:

- 1) El Sistema ha d'integrar tant les dades provinents del sistema de registre de l'empremta dactilar, com les provinents del sistema de trucades telefòniques i també les que es puguin incorporar manualment des dels llibres en cas d'avaría dels sistemes informatitzats.
- 2) S'ha de poder accedir online a través d'una pàgina web segura/encriptada (https), permanentment actualitzada i accessible les 24 Hores/365 Dies de l'any, que permeti accedir a les dades i consultes des de qualsevol ordinador o dispositiu amb navegador – accessible via internet – que mostri tots els registres d'entrada i sortida de cada operari/ària a temps real, actualitzats de forma constant (requisit indispensable).



- 3) El Sistema ha de tenir la possibilitat d'establir planificacions prèvies de torns de treball individuals de cadascun dels operaris/àries en cada centre de treball, d'acord al seu horari diari previst i planificat.
 - 4) El Sistema ha de tenir la possibilitat també de controlar torns de treball no planificats de prestació del servei– operaris/es itinerants, reforços puntuals, suplències, treballs extraordinaris, etc.
 - 5) El Sistema ha de tenir la possibilitat de generar alertes/alarmes quan una determinada planificació d'entrada no s'ha complert dins d'un marge de temps prudencial (exemple: 30 minuts), de manera que aquesta alarma permeti facilitar una immediata detecció a temps de la no assistència de l'operari/ària al centre dintre del temps previst i poder establir mesures correctores per a substituir el personal que no assisteix al seu lloc de treball (baixes imprevistes) en el menor temps possible.
 - 6) El Sistema ha de tenir la possibilitat de verificar de forma fàcil la veracitat i autenticitat dels registres/marcatges del/s operaris/àries, mitjançant la identificació prèvia del/s operaris/àries corresponents.
 - 7) El sistema ha de permetre editar i modificar els marcatges, però deixant constància que la informació ha estat modificada.
 - 8) El Sistema ha de permetre l'exportació immediata de totes les dades i registres a fulls de càlcul.
 - 9) El Sistema ha de permetre accedir a informes online sobre el total:
 - a. D'hores de dedicació per centre.
 - b. Nombre de marcatges de manteniment per edifici o zona controlada.
 - c. Nombre de persones diferents que han accedit al centre.
- És a dir, una visualització de consulta que faciliti la confecció dels resums d'hores de dedicació reals efectuats dels serveis contractats de manteniment d'edificis i dependències que sol·licitin els responsables de la UB, segons les seves necessitats de seguiment i control del nivell d'execució del servei.
- 10) El Sistema ha de tenir la possibilitat d'integrar els registres horaris amb una central de comunicació d'incidències/deficiències relatives al servei, que permeti una ràpida i eficaç comunicació d'incidències/deficiències relatives al servei per part del personal de la UB en cada centre dirigides als responsables de les empreses adjudicatàries, que faciliti un adequat seguiment del procés i estat en què es troba la resolució de la incidència comunicada, així com del temps transcorregut per a la seva efectiva resolució.
 - 11) El Sistema ha de permetre de disposar d'un Quadre de Comandament Integral amb els ratis que es considerin rellevants per part dels responsables de la UB.
 - 12) El Sistema ha de tenir la capacitat d'escalabilitat i adaptabilitat al contracte podent combinar varies tecnologies en una única plataforma de visualització i seguiment.
 - 13) Les despeses de targetes SIM en cas de ser necessàries a causa de la implantació d'un nou sistema, anirien a càrrec de l'empresa adjudicatària.



Possibilitat d'aprofitament del sistema actualment implantat per la UB.

La UB és usuària de llicències d'accés i visualització d'accés del sistema YOYASTOY®, així com és propietària dels dispositius d'empremta dactilar i telèfons. Aquestes llicències i dispositius estan integrats en un servei que compleix amb les especificacions anteriorment esmentades, i del que les empreses adjudicatàries podrien utilitzar la infraestructura però assumir els costos derivats de la implantació d'un sistema de captació, integració i gestió de dades de les característiques anteriorment exposades.

La Universitat de Barcelona no disposa per aquest contracte de mitjans propis de software, llicències i servidors dedicats a la captació d'aquesta informació per part de l'adjudicatari d'aquesta licitació.

Existeix la possibilitat per part de l'adjudicatari de contractar les llicències utilitzades amb l'actual proveïdor del sistema que aquests moments està realitzant el servei de control de presència per als serveis de neteja i jardineria de la UB. (En aquest any 2023 el cost de contractar aquest servei està valorat en 4,00 € + IVA per empleat al mes amb tots els serveis de suport i gestió d'usuaris inclosos) així com la càrrega de dades (valorada en 250,00 € + IVA d'únic pagament).

Disponibilitat de la informació dels registres del control de presència

Es responsabilitat de l'empresa adjudicatària que les dades registrades mitjançant la lectura de l'empremta dactilar o trucada de telèfon, siguin exposades en un software de consulta accessible per a les persones acreditades de la UB.

La informació haurà d'estar disponible per a la seva consulta amb un decalatge màxim d'1 hora respecte al moment del registre en el cas de l'empremta dactilar, i un dia en el cas del registre mitjançant trucada telefònica. Mensualment, també s'incorporaran els marcatges que s'hagin pogut produir mitjançant el llibre de signatures.

La informació haurà d'estar ordenada per Lots, Edificis, i treballadors, i estarà exposada per mensualitats, i hauran de figurar la totalitat de registres, així com la suma de les hores de presència de cada dia, de cada mes, i de cada anualitat de contracte.

Informe trimestral

Trimestralment, l'empresa adjudicatària realitzarà un informe per a cada Lot referent a la quantitat d'hores de contracte executades, comparada amb les que hauria d'haver executat d'acord amb les prescripcions del contracte. L'informe serà acumulatiu, apareixent la informació i resultats dels trimestres anteriors. L'informe es lliurarà abans de la finalització del mes següent al trimestre en qüestió.

Personal que enregistrarà la seva assistència en els centres de treball per mitjà del sistema d'empremta digital.

- Personal d'oficis. Enregistrarà l'inici i final de jornada en el mateix terminal.
- Personal tècnic. En els lots on hi ha diversos centres/facultat, el TEA enregistrarà el temps de visita a cada Facultat/Centre de forma separada, per tenir constància de la seva presència. En els lots on hi hagi un únic centre, el TEA farà una única entrada i sortida.
El temps de presència obligatòria setmanal del tècnic serà el que es determina en les condicions específiques per a cada lot.



El control de l'assistència del personal és un dels indicadors efectius de l'acompliment del contracte d'adjudicació de Jardineria i Neteja d'Espais Exteriors de la Universitat de Barcelona. L'enregistrament de la presència del personal incomplet, defectuós o no realitzat, comportarà les sancions i penalitzacions previstes en el PCAP.

10. CONTROL I EMPLENAT DELS DIPÒSITS DE LES BOMBES INJECTORES PER CLORACIÓ D'AIGUA FREÀTICA.

A la Universitat de Barcelona actualment hi ha tres centres que disposen d'aigua freàtica que s'emmagatzema en dipòsits d'acumulació (Edifici Històric Lot 1, Finca Pedro Pons Lot 3 i Esports UB Lot 4).

A l'entrada dels dipòsits d'acumulació s'instal·laran unes bombes dosificadores que injectaran de forma automatitzada biocida per tal de mantenir els nivells de microorganismes de l'aigua en nivell de salubritat adient pel seu ús com aigües de reg.

Les empreses adjudicatàries de cada espai amb dipòsits d'aigua freàtica, hauran de:

- Controlar els nivells de biocida dels dipòsits de les bombes injectores de forma diària.
- Emplenar quan calgui, els dipòsits de biocida de les bombes injectores, per tal de mantenir-los plens i en correcte estat de funcionament.
- Avisar de forma urgent al TUB de la detecció d'anomalies en el funcionament del sistema d'injecció de biocida.

11.0. MAGATZEMS I ESPAIS CEDITS A LES EMPRESES ADJUDICATÀRIES.

En alguns centres se cedeixen espais que són emprats per les empreses de jardineria, tant per fer-los servir amb usos diversos pel personal de servei (vestuari, espai per a poder menjar...) com per a us de magatzem d'eines, maquinària i subministraments de tipus divers.

Cal que aquests espais:

- Estiguin sempre nets i endreçats, amb bones condicions d'higiene i seguretat.
- Aquests espais serveixen per a emmagatzemar la maquinària i altres estris propis per donar servei al contracte de Jardineria i Neteja d'Espais Exteriors de la Universitat de Barcelona, no com a un magatzem addicional per a l'empresa.
- En el magatzem no hi pot haver productes químics de cap mena, inclosos fitosanitaris en cap format, siguin purs o diluïts. Tampoc es poden emmagatzemar combustibles en recipients de cap mena.
- Durant les inspeccions del servei de Jardineria i Neteja d'Espais Exteriors, es visitaran aquests magatzems per a verificar que el seu estat i us és el correcte.

12. RETORN DE COMPOST I BIOTRITURATS EN COMPENSACIÓ PER LES RESTES VEGETALS RETIRADES DE LES ZONES VERDES.

Les empreses de jardineria, retornaran a les zones verdes objecte de contracte, el percentatge de compost vegetal que n'extreguin per tal d'evitar l'empobriment dels sols i millorar la fertilitat.

Aquest compost es produirà en plantes de compostatge alienes a la UB i autoritzades per les Administracions Competents i on les empreses de jardineria portaran les restes vegetals que extreguin de les zones verdes de la UB.

En el cas de brancatge de poda, podrà ser biotriturat i aportat de nou a les zones verdes. Aquest biotriturat haurà de fer-se madurar en espais aliens a les instal·lacions de la UB



i una vegada compostat, retornar-lo a les zones verdes.

Conjuntament, entre el TUB i les empreses adjudicatàries, es realitzaran les aportacions de compost i biotriturats a les zones que es determinin i en la dosi que es determini. El retorn d'aquest material orgànic es farà dos cops a l'any, primavera i tardor.

13.0. SERVEIS EXTRES. SERVEIS D'URGÈNCIA INCLOSOS CAPS DE SETMANA.

13.1. SERVEIS EXTRES.

A petició de la Universitat de Barcelona, l'adjudicatari haurà d'atendre, en el termini màxim de 48 hores, els serveis extres que se sol·licitin de tipus general tan pel Servei de Jardineria com pel Servei de Neteja d'Espais Exteriors.

13.2. SERVEIS D'URGÈNCIA INCLOSOS CAPS DE SETMANA.

En el cas de treballs que siguin sol·licitats per a evitar situacions de perill per a les persones i/o béns de la Universitat de Barcelona (per exemple branca trencada grossa que penja en un arbre en una zona de pas), hauran de ser retirats amb urgència i en un termini inferior de 8 hores des de la comunicació a l'empresa adjudicatària per part de la Universitat de Barcelona.

En el temps d'espera fins que es faci efectiva la feina sol·licitada i que pot implicar perill, l'empresa adjudicatària haurà de senyalitzar la zona on existeixi el risc, per tal d'impedir l'entrada a la zona de persones. Aquesta senyalització es farà en el termini màxim de 2 hores des de la comunicació de la incidència.

El preu unitari dels serveis extres no ha de superar el que resulti de l'oferta de mà d'obra de l'empresa adjudicatària.

14.0. TELÈFONS DE CONTACTE DEL PERSONAL DE L'EMPRESA ADJUDICATÀRIA. TELÈFON D'URGÈNCIES 24 HORES. APLICACIÓ DE MISSATGERIA INSTANTÀNIA. ACTUALITZACIÓ DELS NÚMEROS DE TELÈFON.

14.1. TELÈFONS DE CONTACTE PER TÈCNICS I JARDINERS.

El tècnic de referència de l'empresa adjudicatària ha de disposar d'un número de telèfon en servei diari de 8:00 a 18:00 hores en dies laborables que permeti la seva localització per part del personal responsable de la Universitat de Barcelona.

La totalitat dels operaris de l'empresa adjudicatària que presten el servei, disposaran d'un telèfon mòbil d'empresa o personal, en el qual es puguin localitzar durant la seva jornada laboral per part del personal de la Universitat de Barcelona.

14.2. TELÈFON 24 HORES.

L'empresa adjudicatària disposarà d'un telèfon per avisar en cas d'urgència, disponible les 24 hores del dia els 365 dies de l'any. Si l'empresa adjudicatària així ho comunica, aquest telèfon d'urgència podrà ser el del tècnic de referència del contracte.

14.3. MISSATGERIA INSTANTÀNIA

Tots els telèfons del personal tècnic, jardiniers i telèfon d'urgència disposaran d'un programa de missatgeria instantània, tipus Whatsapp o similar, que permeti enviar i rebre fotografies. La comunicació principal es farà entre el TUB i el TEA. En casos de molta importància/urgència i quan no es pugui contactar amb el TEA, el TUB podrà rebre i enviar informació directament en els operaris de camp de les empreses. L'ús d'aquesta aplicació

serà per casos de necessitat i per a enviar informació estrictament necessària, important o urgent.

14.4. ACTUALITZACIÓ DEL LLISTAT DE TELÈFONS.

Els números dels telèfons mòbils de tot el personal implicat en el contracte (personal tècnic i personal a peu d'obra) seran facilitats per l'empresa abans d'iniciar-se el contracte al TUB, així com als Responsables de cada Facultat/Centre en els quals prestin servei.

L'empresa mantindrà actualitzat el llistat dels números de telèfons del seu personal i quan es produeixin canvis, els comunicarà al Tècnic de Jardineria i als Responsables de cada Facultat/Centre de la Universitat de Barcelona.

15.0. TREBALLS NO INCLOSOS EN EL CONTRACTE

Els costos materials derivats dels danys per actes de vandalisme o fenòmens meteorològics extrems.

16.0. NORMATIVA TÈCNICA D'APLICACIÓ

A banda de les descripcions tècniques d'aquest Plec de Prescripcions Tècniques, serà d'aplicació també la següent normativa tècnica:

- Normes Tecnològiques de Jardineria i Paisatgisme (NTJ) del Col·legi Oficial d'Enginyers Tècnics Agrícoles i Perits Agrícoles de Catalunya.
- Mètode per a la valoració d'arbres i arbustos ornamentals. Norma Granada (última revisió)
- Decrets i ordres sobre plagues i malalties. Seguiment dels protocols establerts pel Servei de Sanitat Vegetal del Departament d'Agricultura, Alimentació i Acció Rural.
- Llibre blanc sobre control de plagues en espais verds, segona edició- Departament d'Acció Climàtica, Alimentació i Agenda Rural. Servei de Sanitat Vegetal (2022)
- Plec de Prescripcions Tècniques de manteniment dels espais verds. Diputació de Barcelona. Associació de Professionals dels Espais Verds de Catalunya.(2001).
- Llei 15/2003, de 13 de juny, de modificació de la Llei 6/1993, de 15 de juliol, reguladora dels residus.
- Llei 31/1995 de Prevenció de Riscos Laborals i el seu reglament RD 39/1197.
- RD 374/2001 sobre protecció i salut i seguretat dels treballadors contra els riscos relacionats amb els agents químics.
- Real Decreto 1311/2012, de 14 de septiembre, pel que s'estableix el marc d'actuació per aconseguir un us sostenible dels productes fitosanitaris.
- Directiva 2009/128/CE que estableix el marc d'actuació comunitària per l'ús sostenible dels productes fitosanitaris.
- Reial Decret 1702/2011, de 18 de novembre, d'inspeccions periòdiques dels equips d'aplicació dels productes fitosanitaris (BOE 296, 09/12/2011)
- Reial decret 506/2013, de 28 de juny, sobre productes fertilitzants (BOE 164, 10/07/2013)
- Real Decreto nº 487/2022 de 21 de junio. Prevención y control de la legionelosis.
- Decret de la Generalitat de Catalunya nº 352/2004. Prevenció i Control de la Legionel·losi.



17.0. OMISSIONS

Les omissions en aquest Plec de Prescripcions Tècniques, o les descripcions dels detalls que siguin indispensables per portar a terme correctament els treballs de Jardineria, per una banda, i Neteja d'Espais Exteriors, no eximeixen al contractista de l'execució dels esmentats treballs, que s'hauran de realitzar segons el bon ofici i costum dels treballs de Jardineria i Neteja d'Espais Exteriors, com si haguessin estat efectivament descrits.

Barcelona, 22 d'abril de 2024.

El Servei Promotor de la Contractació

Andrés Lezcano Horno
Director de l'Àrea d'Infraestructures i
Serveis Generals de la Universitat de
Barcelona



18.CONDICIONS ESPECÍFIQUES DEL LOT 4, ESPORTS UB.

18.1. Dependències objecte de la prestació del servei

Tota la superfície de terreny que compona Esports UB de la Universitat de Barcelona, zona enjardinada i camps esportius (Av. Diagonal, núm. 695- 701 de Barcelona).

18.2. Pressupost i preu

Veure Plec de Condicions Administratives Particulars (PCAP).

18.3. Número i hores del personal que ha de realitzar el servei

Sense perjudici que en l'oferta l'empresa proposi unes millors condicions, la dedicació mínima serà:

2 operaris a jornada completa, de dilluns a divendres. El servei ha d'estar cobert 12 mesos a l'any, sense interrupció. Caldrà per tant, cobrir les vacances d'aquest operari amb d'altra d'igual categoria professional i sense cap càrrec per la Universitat de Barcelona.

1 operari a mitja jornada (4 hores/dia) en dies no festius, de dimarts a dissabte. El servei ha d'estar cobert 12 mesos a l'any, sense interrupció. Caldrà per tant, cobrir les vacances d'aquest operari amb d'altra d'igual categoria professional i sense cap càrrec per la Universitat de Barcelona.

La jornada de dissabte la dedicarà bàsicament a tasques de neteja general de grava, voreres i sobretot, del parc infantil. També realitzarà tasques de marcatge de camps esportius i ancoratge de les banderoles del camp de rugbi.

6 hores de tècnic a la setmana. (3 presencials + 3 tasques de despatx a la setmana).

3 hores de dedicació presencial/setmanals en les dependències objecte del contracte i que haurà de justificar enregistrant en el sistema que es determini. (L'horari serà fix en jornada de matí en franja horària a decidir de mutu acord entre TEA i TUB). Serà en aquest temps de presència física del TEA en què es faran les visites de seguiment del contracte amb el TUB o altra personal de la Universitat de Barcelona.

Les 3 hores restants/setmana es dedicaran a tasques de despatx tècnic i organitzatives.

Suport de brigada addicional per a tasques de poda, tractaments fitosanitaris, millores en jardineria, eliminació de deixalles, eliminació d'arbres morts i branques que puguin representar qualsevol risc. Aquestes tasques es realitzaran de dilluns a divendres laborables, si alguna d'aquestes tasques obstaculitzés el normal funcionament dels recintes objecte d'aquest contracte s'hauran de fer en dissabte o dia festiu. Aquestes actuacions estan incloses dins del preu del contracte.

18.4. Horaris personal de jardineria durant els mesos de l'any.

Per tal de quadrar les hores anuals del personal d'oficis segons el conveni vigent de jardineria, amb els dies laborables anuals i els dies de vacances del personal, els horaris anuals del personal d'ofici a preu d'obra seran:

- Mesos de novembre-desembre-gener-febrier: Horari diari de 08.00-15.00 hores.
- Resta de mesos. Horari diari de 07.00-15.00 hores

18.5. Temps destinat a tasques de jardineria i neteja d'espais exteriors.

L'empresa adjudicatària ha de tenir en compte que el volum d'hores de treball destinades a cada servei seran aproximadament :

- Servei de Jardineria : 65 %
- Servei de Neteja d'Espais Exteriors : 35 %

18.6. Neteja i conservació d'espais diversos.

Està inclosa la neteja regular de totes les superfícies que formen part del centre i que estan a l'espai exterior, sigui quin sigui el seu ús.

- **Àrea d'atraccions infantils.**

Inclou la neteja del sorral i la reposició de sauló. També el repintat dels elements que en formen part per tal que tingui bon estat de manteniment.

- **Pistes esportives de Pàdel, Tennis, Futbol sobre gespa artificial i altres.**

Neteja i recollida de deixalles de tota mena en pistes esportives amb la freqüència adient per tal que es pugui dur a terme la pràctica esportiva.

- **Carrers i vials de comunicació.**
- **Grades.**
- **Superfícies de qualsevol tipus, dures i/o toves.**
- **Altres.**
- **Papereres.**

18.7. MANTENIMENT DE ZONES VERDES COMUNES.

Pel manteniment de zones verdes comunes se seguiran les indicacions, descripcions, el Programa de Manteniment Anual de Jardineria i Neteja d'Espais Exteriors i altres descripcions del present PPT.

18.8. MANTENIMENT ESPECIALITZAT DE LES GESPES DEL CAMP D'ATLETISME I DEL CAMP DE RUGBI.

En aquest apartat es descriu el manteniment i tractament diferenciat dels 2 camps esportius existents i que per la seva especificitat d'ús, no poden ser tractats com una zona verda comuna.

Per tractar-se de dues superfícies destinades a la pràctica esportiva diària, la maquinària emprada per a realitzar les diferents tasques de manteniment ha de ser de tipus professional per a camps esportius, no sent aptes les màquines de jardineria per a ús convencional.

En els dos camps hi ha pràctica esportiva federada i un calendari d'activitats no federades intenses, per aquestes raons caldrà ajustar les tasques de manteniment de jardineria als calendaris d'ús dels dos estadis.

18.8.1. SEGA.

S'ha d'efectuar amb una segadora helicoidal, amb d'una amplada de treball de 2 metres.



El residu de la sega ha de ser recollit per a evitar l'aparició de malalties criptogàmiques, així com la presència de restes que malmeten l'aspecte estètic.

El tall s'ha de fer sempre que l'herba arribi als 3,5 cm i l'alçada de tall serà de 3 cm, en el cas que per qualsevol causa la gespa es deixés molt llarga, la sega ha de ser gradual, no tallant més d'un terç de la superfície foliar.

A l'estiu, en els dies de molta calor i abans dels primers freds, es tallarà més alta, a fi que la mateixa herba es defensi amb la seva protecció natural del fred i de la calor.

La freqüència de sega varia en funció d'alguns factors com: època de l'any, pluges, recs, adobats, etc. No obstant això, la freqüència mínima serà la següent:

- Gener, febrer, març, octubre, novembre i desembre: 1 vegada per setmana.
- Abril, maig, juny, juliol, agost i setembre: 2 vegades per setmana.

Els marges es retallaran amb la mateixa freqüència, preferentment amb una màquina de tall rotatiu o si no pot ser, amb una desbrossadora.

Per aquesta operació es farà servir tallagespes de tall helicoidal:

- simple, d'11 cv de potència i ampla de treball 0,9 m.
- triple de 21 cv de potència i ampla de treball de 1,8 m.

18.8.2. AIREIG.

Els camps esportius amb coberta de gespa natural, a causa del seu ús intensiu i a la potència de la trepitjada formen a la superfície del terreny una capa molt compactada (thatch), la qual dificulta tant l'intercanvi gasós (necessari per a la respiració de les arrels) com la infiltració d'aigua, de reg o de pluja. Aquests dos elements poden provocar problemes d'asfíxia radicular en una primera fase i posteriorment, podriments dels colls i les arrels de les gramínies que formen part de la barreja de la coberta. Per tal de minimitzar aquests efectes, de forma periòdica es fa un aireig profund, el qual millora l'intercanvi de gasos i la infiltració de l'aigua.

Durant l'execució de l'aireig caldrà tenir en compte la distribució dels serveis i instal·lacions, per evitar de causar-los danys.

18.8.3. AIREIG SUPERFICIAL (ESCARIFICAT).

Escarificat. Aquesta operació es fa amb una màquina equipada amb un eix paral·lel al sòl, el qual disposa de forma longitudinal de diferents elements plans i estrets i metàl·lics, els quals en entrar en contacte amb el sol, trenquen la capa superficial del terreny, eliminant la capa superficial de compactació i també fent una reducció de la densitat de la vegetació.

Una vegada feta aquesta operació, cal recollir totes les restes que quedin en superfície al terreny i retirar-les a abocador.

La freqüència anual d'aquesta operació serà de 2 escarificats, els quals es faran coincidint en els moments de major creixement vegetatiu i depenent de la tipologia de vegetació:

- Plantes C3 (Agrostis, Festuca, Lolium...). Preferentment, es farà l'escarificat a la fi de l'estiu o al començament de la tardor.
- Plantes C4 (Cynodon, Paspalum, Pennisetum...). Escarificat a la fi de primavera o al començament d'estiu.

Aquesta operació s'ha de realitzar amb una màquina de tipus professional i que tingui una amplada de treball d'1,5 m, una tremuja d'acumulació d'enceball de 2 m³ i tot l'equip estigui estirat per un tractor.

Enceballat. Una vegada fet l'escarificat i recollides les restes superficials, cal fer una aportació d'enceball, el qual aportarà, per una banda, matèria orgànica i per altra, material sorrenc el qual millorarà les propietats físiques i d'anivellat de la zona.

La composició de l'enceball ha de ser 80% en volum de sauló de granulometria silícica i un 20% en volum de matèria orgànica compostada i sense presència d'elements químics i/o biològics tòxics (es descarten les procedents de depuradores d'aigües residuals urbanes). L'enceball tindrà textura fina i sense presència d'elements grollers.

La dosi serà de 4 mm de gruix. Dosi de 40 m³/ha.

La distribució de l'enceball es farà amb tractor equipat amb tremuja i d'una amplada de treball de 1,7-2,0 metres amplada.

Caldrà anivellar la superfície posteriorment amb una anivelladora i posteriorment passar el rul·lo.

18.8.4. AIREIG PROFUND AMB TREPANTS.

Aireig. La freqüència serà de 3 vegades a l'any, de forma orientativa a l'abril, agost i octubre (encara que la direcció tècnica de la Universitat decidirà en quins moments realitzar-los).

La profunditat de treball serà entre 15 cm i 20 cm i amb un rendiment aproximat de 1.000 forats per m². Després de l'aireig, es recolliran els daus extrets del terreny, així com les altres restes en superfície i es retiraran a abocador autoritzat, emprant una màquina d'amplada 1,5 metres i ús professional.

Aportació de material de reblert. Una vegada extrets els daus, cal fer una aportació superficial de sorra de granulometria mitjana o fina, preferentment de tipus silícic i amb una dosi de 30 a 50 m³/hectàrea. Aquesta sorra cal introduir-la per mitjans mecànics a l'interior del terreny airejat, per mitjà d'una anivelladora i pas posterior de rul·lo.

La maquinària per a realitzar aquestes operacions ha de ser:

- Airejadora d'1,7 m d'amplada amb capacitat de treball, arrossegada per tractor de 43 CV de potència.
- Escombradora de daus amb amplada de treball d'1,4 m autònoma.
- Anivelladora d'amplada 2,00 metres arrossegada per tractor
- Rul·lo d'amplada 1,7 m.



18.8.5. RESEMBRES.

L'objectiu de la ressebra és el d'incrementar la densitat del tapís verd i que en el cas de gespes esportives, disminueix de forma gradual pel seu elevat ús.

Per tal de millorar el nivell de germinació i implantació de la nova gespa, caldrà aprofitar tant els escarificats com els airejos profunds per a dur a terme les sembres (abril, agost i octubre de forma orientativa) i així estalviar el treball de sòl necessari per assegurar la correcta implantació de la nova gespa.

El número de ressembres de forma anual serà de 3.

La dosi mínima de sembra serà de 40 grams/m² i la llavor emprada serà certificada, amb màxima puresa i capacitat de germinació superior al 95 %.

La composició de la barreja de llavors (percentatge de cada espècie) serà determinat en cada moment per la Direcció Facultativa.

La sembra es farà amb sembradora d'arrossegament, amb una amplada de treball de 1600 cm i arrossegada per tractor de 21 CV (s'exclouen sembres de qualsevol mena fetes per mitjans manuals o amb maquinària inferior a la descrita).

18.8.6. ADOBAT DELS ESTADIS.

A causa de l'alt ús dels camps esportius, es faran 6 adobats a l'any, per tal de mantenir la gespa dels camps en el millor estat nutritiu possible i així mantenir el seu bon aspecte i funcionalitat.

De forma orientativa, els adobats es faran els mesos parells del calendari i sempre coincidint amb el final dels escarificats o airejats profunds del terreny.

L'adob serà sempre de tipus químic, mai de qualsevol tipus de procedència orgànica (sang, restes d'escorxadors, residus orgànics de depuradora...).

La dosi d'adob serà de 30-35 grams/m².

L'equilibri químic de l'adob serà el millor en cada moment i sempre acordat amb el Tècnic de la Universitat de Barcelona. Els adobs contindran com a mínim nitrogen, fòsfor, potassi i magnesi, en formes químiques fàcilment assimilables per la gespa.

Es podrà estudiar a cada cas, la utilització d'adobs de lent alliberament.

L'escampat de l'adob pels dos camps, es farà amb una adobadora centrífuga, suspesa en un tractor de 21 CV de potència i que tingui una amplada de treball de 14 m.

18.8.7. TRACTAMENTS FITOSANITARIS.

En els tractaments fitosanitaris que sigui necessari realitzar, les matèries actives sempre hauran de tenir un ús autoritzat segons el llistat actualitzat del MAGRAMA i/o qualsevol



altra que sigui vigent a cada moment.

Per la tipologia d'espai d'ús esportiu, els tractaments a la gespa dels dos estadis s'hauran de fer sempre en horaris que no hi hagi usuaris i que també deixin un espai de temps per tal que els productes aplicats es volatilitzin i no tinguin cap efecte nociu sobre els usuaris. (horari d'aplicació i temps d'espera entre les 24:00 hores i les 06:00 hores del matí). Es realitzaran els tractaments curatius necessaris per garantir les condicions sanitàries òptimes per a la vegetació .

18.8.8. ELIMINACIÓ DE VEGETACIÓ ESPONTÀNIA A LA GESPA.

18.8.8.1. Per mitjans químics.

Sempre que existeixi una matèria activa autoritzada pel registre de productes fitosanitaris del MAGRAMA i per aquest ús específic.

Caldrà diferenciar entre vegetació adventícia a eliminar dicotiledònia i monocotiledònia.

18.8.8.2. Per mitjans mecànics.

En el cas de petites superfícies ocupades per plantes adventícies i o que la seva eliminació per mitjans químics no sigui possible, caldrà fer la retirada d'aquesta vegetació per mitjans manuals.

La neteja de les plantes adventícies, herbes, s'ha de realitzar periòdicament i de forma variable segons l'època de l'any i les condicions climatològiques.

Les èpoques de major intensitat i sobre les que s'estableix la freqüència mínima d'intervenció són des de març a octubre.

18.8.9. MAQUINÀRIA A UTILITZAR.

Tota la maquinària i les eines que s'utilitzin en els treballs objecte d'aquesta memòria seran aportats per l'empresa adjudicatària.

La maquinària emprada per dur a terme les operacions de manteniment dels dos camps esportius, atletisme i rugbi, seran de tipus professional i exclusives pel seu ús en manteniment de gespes esportives.

18.8.10. SUBMINISTRAMENTS PER A DUR A TERME LES TASQUES DE JARDINERIA.

Les ofertes econòmiques inclouran l'aportació de tots els adobs, productes fitosanitaris, insecticides, llavors, enceballs, sorres, material de reg i altres elements o materials que siguin necessaris per a complir amb els requisits exigits en els apartats del Plec de Prescripcions Tècniques i/o en els requisits per a Zones Verdes Comunes, pel Manteniment de les Gespes dels Estadis d'Atletisme i Rugbi o altres.



10.8.11. RETIRADA DE RESTES VEGETALS.

La gestió dels residus orgànics generats per l'activitat de jardineria, serà realitzada per l'empresa adjudicatària del servei i sempre al seu càrrec i sota la seva responsabilitat.

18.8.12. RULAT.

Després de cada partit, tant a l'estadi de rugbi com al d'atletisme, es farà un rulat de la coberta vegetal per homogeneïtzar-la.

18.8.13. MARCATGE DE LES LÍNIES DELS CAMPS D'ATLETISME I RUGBI.

L'empresa adjudicatària del manteniment de la zona verda farà el repintat de les línies dels dos estadis amb la freqüència que indiqui Esports UB, per garantir la correcta senyalització dels camps.

El subministrament de la calç i la pintura per a senyalitzar els camps, serà a càrrec d'Esports UB i l'empresa adjudicatària haurà d'encarregar-se de controlar l'estoc i comunicar a Esports UB quan calgui fer una nova comanda.

18.8.14. CAMP D'ATLETISME, MANTENIMENT DEL FOSSAR I NETEJA DE LA PISTA.

Es farà amb la freqüència que indiqui el centre, la neteja del fossar de la ria de la pista de longitud 3000 metres i el seu desguàs, per evitar acumulacions d'aigua i deixalles en aquests punts.

A banda i de forma mensual, es farà la neteja de la superfície del tartrà, per a retirar elements solts de la mateixa i qualsevol mena de deixalles i restes.

18.8.15. MANTENIMENT DELS 2 DIPÒSITS D'AIGÜES FREÀTIQUES QUE FORMEN PART DEL SISTEMA DE REG.

Hi ha dos dipòsits d'aigua a la instal·lació, un fet amb materials d'obra de construcció i l'altre fet amb una xapa metàl·lica exterior cobert per un film butíric interior.

El manteniment del dipòsit d'obra consistirà en el buidatge, neteja i segellat amb pintura impermeabilitzant tipus piscines i de color blau, com a mínim, un cop a l'any i preferentment durant el mes de gener.

L'empresa adjudicatària farà una proposta de pintura impermeabilitzant amb les seves característiques tècniques als Tècnics de la Universitat de Barcelona, els quals hauran d'aprovar el tipus a emprar.

La pintura impermeabilitzant haurà de ser aportada per l'empresa adjudicatària sense cap cost per la Universitat de Barcelona.

El manteniment del dipòsit fet amb xapa metàl·lica exterior consistirà en el buidatge i neteja del seu interior com a mínim, un cop a l'any i preferentment durant el mes de gener.

18.8.16. ALTRES TASQUES ESPECÍFIQUES DE LA PISTA D'ATLETISME.

- 1- Remoure i netejar amb una freqüència d'un cop/setmana dels 4 sorral·ls de la pista.
- 2- Eliminació setmanal de vegetació adventícia que creixi a les parts on no està prevista la seva presència (canals de la vora, sorral·ls, vores del tartrà...).

18.8.17. INSTAL·LACIÓ DE REG.

La instal·lació de reg del d'Esports UB està formada per dos tipus d'alimentació:



- Reg amb aigua freàtica i que abasteix actualment els dos camps esportius de gespa (rugbi i atletisme). Aquesta instal·lació emmagatzema l'aigua en dos dipòsits i un equip de bombament (a banda d'altres elements de control de la instal·lació), la impulsa per a realitzar els regs.
- Reg amb aigua de xarxa urbana. Es reguen per aquest mitjà la resta de zones verdes de la instal·lació.

18.8.17.1. Sala de Bombes (situada al costat de l'estadi de Rugbi).

- En aquest magatzem estan ubicats els elements d'impulsió de l'aigua freàtica emmagatzemada, 2 bombes, les quals treballen de forma alterna per setmanes completes.
- El magatzem també disposa dels elements de control, programadors de reg i temporitzador de les bombes, que efectuen els regs dels estadis.
- L'empresa adjudicatària del servei de jardineria, gestionarà, mantindrà i si cal, repararà de forma íntegra tots els elements que formen part de la sala de bombes (quadres elèctrics, programadors de reg, vas d'expansió, canonades, connexions, electrovàlvules...) i que tenen ús directe pel reg dels camps d'atletisme i rugbi.
- Les actuacions que calgui realitzar en aquests elements els podrà fer l'empresa adjudicatària de forma directa o subcontractant el servei. Totes les operacions

que calgui realitzar i els elements que calgui reparar i/o substituir, seran sense cap cost per la Universitat de Barcelona.

18.8.18. EXCLUSIONS.

- L'empresa adjudicatària del servei de jardineria no farà ni el manteniment ni la reparació ni substitució de cap dels elements de la instal·lació que condueix l'aigua freàtica entre el pou de captació i les 2 basses d'acumulació d'aquesta.
- L'empresa adjudicatària del servei tampoc es farà càrrec dels costos de subministrament i/o substitució de les 2 bombes d'impulsió de l'aigua de reg ubicades dins de la caseta, en cas que aquestes s'hagin de substituir.

18.8.19. INSTAL·LACIÓ DE REG DELS DOS ESTADIS (ATLETISME I RUGBI).

La instal·lació de reg dels estadis està formada per aspersors professionals de gran abast Rain Bird sèrie 900 (360 graus de gir) i aspersors Rain Bird sèrie 950 (gir parcial menor de 360 graus). Aquests aspersors porten incorporat cadascun un solenoide i actua com a electrovàlvula de forma separada.

Per unir els aspersors en grups de cabals similars, hi ha un cablejat soterrat que uneix aspersors i el programador central de reg de cada estadi.

Soterrades en el camp hi ha canonades de conducció de l'aigua de diversos materials i seccions.

Estan inclosos en el preu de contracte tots els treballs de revisió, reglatge, substitució i reparació del tots els elements que formen part d'aquestes dues instal·lacions de pràctica esportiva federada.

18.9. REALITZACIÓ D'UN PROGRAMA DE MANTENIMENT ANUAL DE LES ZONES VERDES DEL LOT.

Elaboració i presentació per part de l'empresa adjudicatària al Tècnic de la Universitat d'un programa de manteniment amb temporalització de totes les operacions a realitzar a les zones verdes del Lot i dins d'un any natural i que contindrà com a mínim les freqüències de treball d'aquest Plec de Prescripcions Tècniques i que estan recollides a l'Annex 1. El programa tindrà format esquemàtic per mesos i inclourà també la maquinària necessària per a realitzar els treballs quotidians de manteniment.

Les partides es faran en forma d'ítems fàcilment quantificables i que seran revisats durant les visites d'obra.

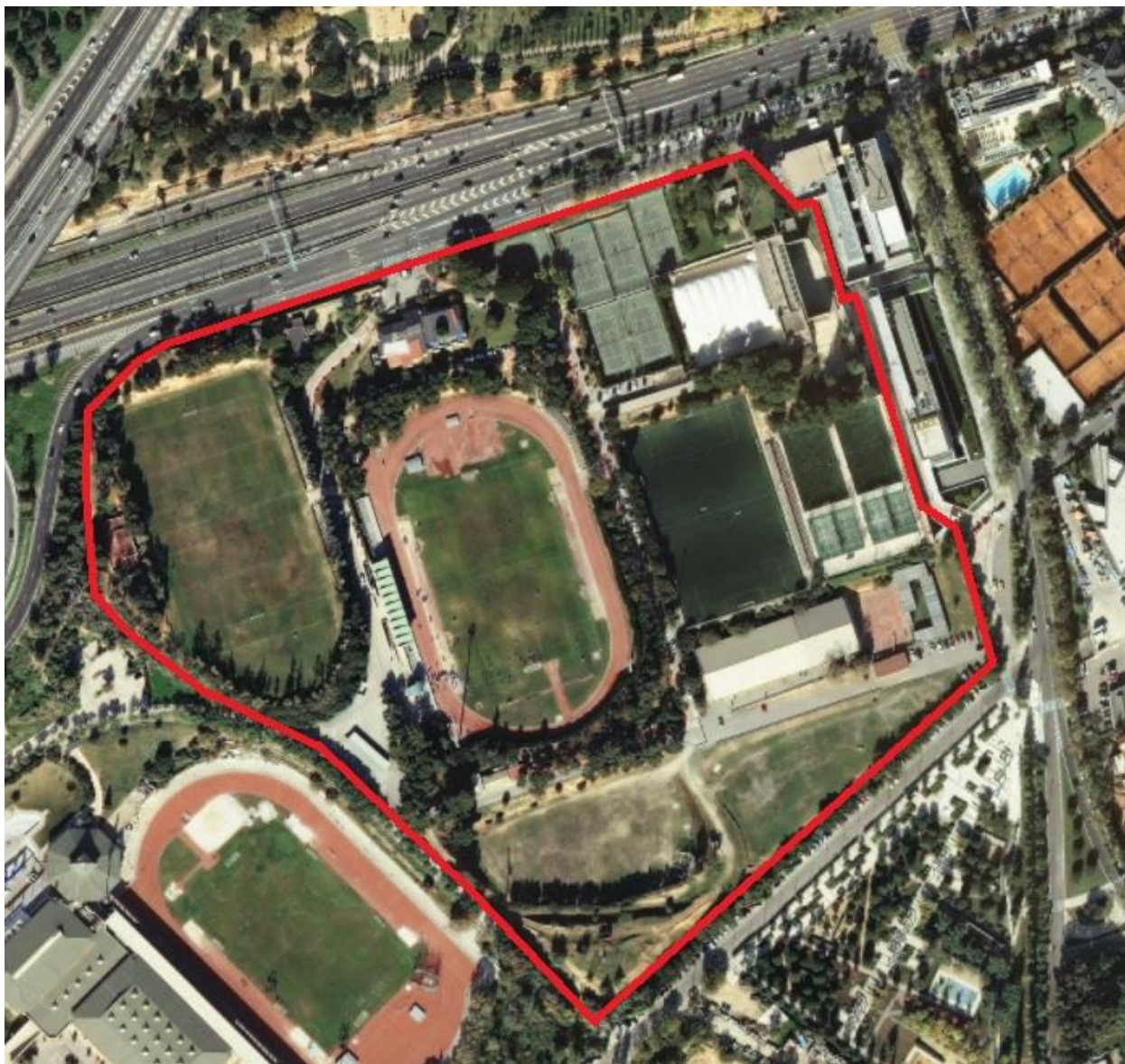
Aquest Programa inicial haurà de ser presentat durant el primer mes d'inici de contracte al Tècnic de la Universitat de Barcelona i haurà de ser aprovat per ell per executar-lo.

El programa es presentarà de nou durant el primer mes de cada any natural i es podran fer les modificacions necessàries per a millorar el nivell de manteniment de les zones verdes.

18.10. INFORMACIÓ GRÀFICA DE L'ESPAI QUE FORMA PART DEL LOT 4.

1. ESPORTS UB

Els límits estan marcats en color vermell a la imatge aèria i en color blau en el plànol topogràfic.







18.11.TAULA RESUM DE LA INSTAL·LACIÓ DE REG DEL LOT 4.

LOT	FACTUTAT	CODI PROGRAMADOR+ARQUETA AL PLÀNOL	número electrovàlvules	total electrovàlvules	electrovàlvules de difusió/aspersió	marca i tipus de programador	TIPUS EMISSORS AIGUA SECTOR	observacions
4	ESPORTS	1 ESP	1	1	1	pires 9 volts	1 ASPERSIÓ TURBINA	AIGUA DE XARXA
4	ESPORTS	2 ESP	1	1	1	pires 9 volts	ASPERSIÓ TURBINA	AIGUA DE XARXA
4	ESPORTS	3 ESP	1	1	1	pires 9 volts	ASPERSIÓ TURBINA	AIGUA DE XARXA
4	ESPORTS	4 ESP	1	1	1	pires 9 volts	ASPERSIÓ TURBINA	AIGUA DE XARXA
4	ESPORTS	5 ESP	1	1	1	pires 9 volts	ASPERSIÓ TURBINA	AIGUA DE XARXA
4	ESPORTS	6 ESP	1	1	0	pires 9 volts	GOTEIG	AIGUA DE XARXA
4	ESPORTS	7 ESP	2	2	1	pires 9 volts	ASPERSIÓ TURBINA	AIGUA DE XARXA
4	ESPORTS	8 ESP	2	2	2	pires 9 volts	ASPERSIÓ TURBINA	AIGUA DE XARXA
4	ESPORTS	9 ESP	1	1	1	pires 9 volts	GOTEIG TECHLINE	AIGUA DE XARXA
4	ESPORTS	10 ESP	1	1	0	pires 9 volts	GOTEIG techline	AIGUA DE XARXA
4	ESPORTS	11 ESP	1	1	0	pires 9 volts	GOTEIG (goters) despatx carlos	AIGUA DE XARXA
4	ESPORTS	12 ESP Rugbi	9	9	9	electric	ASPERSIÓ GRAN ABAST EAIGLE RB	AIGUA FREÀTICA + 2 DIPÒSITS D'AIGUA FREÀTICA DE 55
4	ESPORTS	13 ESP Atletisme	6	6	6	electric	ASPERSIÓ GRAN ABAST EAIGLE RB	MA3 CADA UN. Un d'obra i l'altra de xapa.
4	ESPORTS	14 goteig xalet	1	0	0	pires	GOTEIG	AIGUA DE XARXA
4	ESPORTS	15 goteig talus f7	1	1	0	pires	GOTEIG	AIGUA DE XARXA
			total	29	24			



18.12.TAULA RESUM D'AMIDAMENTS I ELEMENTS QUE FORMEN PART DE LES ZONES VERDES DEL LOT 4

UNITATS	DESCRIPCIÓ GRUP	FACULTAT DE FARMÀCIA
	SUPERFÍCIES AMB VEGETACIÓ I PAVIMENTS DE TOT TIPUS	
m2	Gespes i praderes	22.606
m2	Entapissants	356
m2	Superfícies de terra	17.054
m2	Paviments durs	SI
m2	Bosc o bosquet	NO
ml	tanques vegetals	SI
m2	superfícies amb vegetació	11.298
ut	palmeres Phoenix canariensis	SI
ut	palmeres Phoenix dactilifera	SI
ut	altres palmàcies	SI
ut	pins i coníferes que cal tractar contra processionària	SI
m2	Superfície total de contracte	105.181
	TERRATS I TERRACES.	
	Terrats i terraces practicables on cal fer neteja d'embornalss, reixes, recollida deixalles.	SI
	Presència d'embornals i reixes de desguas en paviments de qualsevol tipus	SI
	PLANTA D'INTERIOR	
ut	planta interior en hidrojardineres	15
ut	planta interior en altres recipients diferents a hidrojardineres	1
ut	jardineres de qualsevol material amb vegetació ubicades en espais exteriors	12
	ESTANYS	
ut	estanys, làmines d'aigua i altres	NO
ut	estanys amb fauna i/o vegetació	NO



19.ANNEXOS



19.1.ANEXOS . PROGRAMES DE MANTENIMENT ANUAL AMB QUADRES DE FREQUÈNCIES MÍNIMES PELS SERVEIS DE:

- **JARDINERIA.**
- **NETEJA D'ESP AIS EXTERIORS.**



19.1.1.PROGRAMA DE MANTENIMENT ANUAL DE JARDINERIA AMB QUADRE DE FREQUÈNCIES MÍNIMES.

PARTIDA	gen	feb	març	abril	maig	juny	juli	ago	setem	octu	nov	desem.	total
1. ARBRAT (inclou Palmàcies).													
1.1. REG													
1.1.1.Reg d'arbres situats fora de parterres amb reg , amb mànega de reg acoplada a hidrant (segons demanda.)	SN	SN	SN	SN	SN	SN	SN	SN	SN	SN	SN	SN	SN
1.2.TRACTAMENTS FITOSSANITARIS (quan calgui)													
1.2.1.Tractament fitossanitari per combatre fongs o insectes sobre arbres de qualsevol mida, a aplicar en funció de la plaga i en qualsevol moment.(segons demanda i gravetat)	SN	SN	SN	SN	SN	SN	SN	SN	SN	SN	SN	SN	SN
1.2.2. Endoteràpia. Fer tractaments amb endoteràpia per combatre plagues/malalties de tot tipus.	SN	SN	SN	SN	SN	SN	SN	SN	SN	SN	SN	SN	SN
1.7.2. Tractaments fitossanitaris preventius contra morrut en Phoenix dactilifera, P. Canariensis i resta de palmàcies, segons programa establert per l'Àrea d'Infraestructures i Serveis Generals		1		1		1		1		1		1	6
1.3. NETEJA D'ESCOSELLS													
1.3.1.Cavat i neteja d'escossell d'arbre situat en parterre de gespa o terra. Eliminació d'herba i deixalles.		1				1				1			3
1.4. ADOBAT I ESMENAT ORGÀNIC													
1.4.1.Aplicació d'adob tipus 15-15-15 sense labor d'incorporació al sòl. Dosi 40 grs/m2 per superfície de capçada.				1						1			2
1.4.2. Aport de matèria orgànica sobre grups d'arbres amb una dosi de 5 lts/peu sense labor d'incorporació.				1									1
1.5. PODA													
1.5.1.Poda d'arbres a brocada per equip d'operaris, amb recollida de branques, càrrega i transport a abocador.												1	1
1.5.2.Poda d'arbres de qualsevol tipus, per equip format per plataforma i operaris , amb recollida de branques, càrrega i transport a abocador.												1	1
1.5.3. Treballs de poda en alçada emprant tècniques d'escalada/grimpada.	SN	SN	SN	SN	SN	SN	SN	SN	SN	SN	SN	1	1
1.5.3. Aportació de Triturat de branca procedent de la poda d'arbrat.			1										1
1.5.4. PALMÀCIES. Poda de fulles verdes i/o seques i fruits.	1												1
1.5.5. Phoenix canariensis i Phoenix dactilifera. Operacions de poda de valona.	1												1
1.5.6. Retirada de branques i/o arbres que puguin comportar riscos de seguretat en persones i o bens,per qualsevol tècnica per accedir (trepa, plataforma, escala...).	SN	SN	SN	SN	SN	SN	SN	SN	SN	SN	SN	SN	SN
1.5.7. Unions de seguretat.Verificar estat unions tipus boa o cobra en arbres,accedint a l'arbre amb plataformes o tècniques de grimpada. Substitució de les unions malmeses per altres de mida igual o superior en capacitat si cal.	1	SN	SN	SN	SN	SN	SN	SN	SN	SN	SN	SN	1

PARTIDA	gen	feb	març	abril	maig	juny	juli	ago	setem	octu	nov	desem.	total
1.5.8. Cànules tractament palmàcies. Verificar el seu estat correcte i que la part superior empleni la valona de la palmàcia. En cas de cànula en mal estat, substitució de la mateixa per altra de característiques similars.	1	SN	SN	SN	SN	SN	SN	SN	SN	SN	SN	SN	1
1.6. CONDICIONAT DE SUPERFÍCIES													
1.6.1.Cavat d'escossell amb recollida de restes i retirada de les mateixes	SN	SN	SN	SN	SN	SN	SN	SN	SN	SN	SN	SN	SN
1.6.2. Eliminació d'herba en escossells situats fora de parterres de gespa (per mitjans mecànics o químics)		1		1		1		1		1			5
1.7. ALTRES OPERACIONS													
1.7.1. Retall de branques que entorpeixen el pas de persones i o vehicles, quan calgui (segons necessitat)	SN	SN	SN	SN	SN	SN	SN	SN	SN	SN	SN	SN	SN
1.7.2. Reposició arbres. Reposició arbres en format test + doble aspratge + aportació 60 litres terra adobada + adob de fons	SN	SN									SN	SN	SN
2. ARBUSTOS.	gen	feb	març	abril	maig	juny	juli	ago	setem	octu	nov	desem.	total
2.1.REG													
2.1.1.Reg d'arbustos amb mànega acoplada a hidrant de reg en parterres i espais sense sistema de reg instal.lat (segons necessitat)	SN	SN	SN	SN	SN	SN	SN	SN	SN	SN	SN	SN	SN
2.1.PODA													
2.1.2.Poda d'arbustos, carrega de restes vegetals a camió i transport de restes vegetals a abocador			1								1		2
2.1.3.Poda de vores de boix o similar amb alçada inferior a 0'5m. d'alçada, inclosa recollida i retirada de restes			1			1				1			3
2.1.4.Poda d'enfiladisses tipus wisteria sobre mur.											1		1
2.2.ADOBAT I ESMENES.													
2.2.1. Aplicació de 40 grs/m2 d'adob tipus 15-15-15 més 3 lts/m2 de matèria orgànica sense labor d'incorporació.			1										1
2.2.2. Aplicació de 40 grs/m2 d'adob tipus 15-15-15.										1			1
2.3. SUPERFÍCIES DE TERRA.													
2.3.1.Cavat de la terra per mitjans mecànics amb eliminació d'herba i retirada de deixalles.			1				1			1			3
2.4.TRACTAMENTS FITOSSANITARIS													
2.4.1.Tractament fitossanitari contra fongs o insectes aplicat amb bota o màquina d'ensulfatar (segons necessitat)	SN	SN	SN	SN	SN	SN	SN	SN	SN	SN	SN	SN	SN

2.5. TANQUES VEGETALS.	gen	feb	març	abril	maig	juny	juli	ago	setem	octu	nov	desem.	total
2.5.1.Retall de tanca d'arbust de fins a 1'5 m.d'alçada amb tisora o tallaverdisses, recollida de restes vegetals, carrega i transport a abocador			1		SN	SN	SN	SN		1			2
2.5.3.Retall de tanca d'arbust fins a 3'5 m d'alçada amb tallavardes, recollida de branques, càrrega i transport a abocador			1		SN	SN	SN	SN		1			2
2.5.4.Tractament fitosanitari sobre tanques per les tres cares, tractaments preventius/curatius (segons necessitat).	SN	SN	SN	SN	SN	SN	SN	SN	SN	SN	SN	SN	SN
2.5.5.Eliminació d'herba per mitjans manuals de tanques amb retirada de restes		1		1		1			1		1		5
2.5.6.Cavat de tanques, amb retirada de restes		1								1			2
2.5.7.Adobat de tanca amb adob tipus 15-15-15 a raó de 50 grs/ml sense labor d'incorporació al sol		1								1			2
2.5.8.Aportació d'enceball orgànic a raó de 3 l per ml sense labor d'incorporació			1							1			2
2.6. ALTRES OPERACIONS ARBUSTOS I TANQUES													
2.6.1.Retall branques que envaeixin voreres o vials de pas (segons necessitat).	SN	SN	SN	SN	SN	SN	SN	SN	SN	SN	SN	SN	SN
2.6.2, Reposició arbustos morts, malmesos o noves plantacions										SN	SN	SN	SN
3.GESPA	gen	feb	març	abril	maig	juny	juli	ago	setem	octu	nov	desem.	total
3.1. SEGA													
3.1.1.Sega de gespa amb tallagespes autopropulsat, prèvia retirada de deixalles de la superfície ,recollida de gespa tallada i transport a abocador.	1	1	2	3	4	4	4	4	3	3	2	1	32
3.1.2.Sega de gespa amb tallagespes tipus tractor , prèvia retirada de deixalles de la superfície ,recollida de gespa tallada i transport a abocador.	1	1	2	3	4	4	4	4	3	3	2	1	32
3.1.5.Sega amb desbrossadora amb capçal de nylon en rodals i tal.lusos de difícil mecanització i amb pradera de tipus extensiu,amb retirada de restes	1	1	2	3	4	4	4	4	3	3	2	1	32
3.1.6.Recollida manual de restes de sega i o desbrossat , amb retirada a abocador	1	1	2	3	4	4	4	4	3	3	2	1	32
3.2. RETALL DE VORES.													
3.2.1.Retall de vores de gespa de parterres i escossells dels arbres amb desbrossadora equipada amb fils de Nylon	1	1	2	3	4	4	4	4	3	3	2	1	32
3.2.2.Perfilat manual de vores de gespa i praderes amb recollida i retirada de restes a abocador.		1								1			2
3.2.3.Neteja de vores de camins amb bufadora per eliminar restes de gespa procedents de la sega i/o el desbrossat.	1	1	2	3	4	4	4	4	3	3	2	1	32
3.3. TRACTAMENTS FITOSSANITARIS.													
3.3.1.Tractament fitosanitari aplicat amb bota de tractaments (segons necessitat i gravetat de l'afectació)	SN	SN	SN	SN	SN	SN	SN	SN	SN	SN	SN	SN	SN

PARTIDA	gen	feb	març	abril	maig	juny	juli	ago	setem	octu	nov	desem.	total
3.4. ESCARIFICAT.													
3.4.1. Escarificat de gespa amb escarificador de ganivetes verticals			1										1
3.4.2. Airejat profund de gespa amb extracció de fragments ." sacabocados", amb una amplada de treball de 100 cm, d'amplada			1										1
3.4.2. Recollida de restes de gespa i altres elements de fer airejat profund i/o escarificat i trasllat a abocador.			1										1
3.4.3. Recollida manual de restes d'airejat superficial (verticut) i trasllat a abocador			1										1
3.5.1. Aplicació d'adob de lenta alliberació 15-9-15 a raó de 40 grs/m2 per mitjans mecànics o manuals.			1						1				2
3.5.2. Aplicació de 10 lts/m2 d'encaball orgànic per mitjans manuals			1										1
3.6. TRACTAMENT CONTRA FULLA AMPLA													
3.6.1. Aplicació d'herbicida selectiu contra herbes de fulla ampla en gespa (segons necessitat i demanda).	SN	SN	SN	SN	SN	SN	SN	SN	SN	SN	SN	SN	SN
3.7. SEMBRA I RESSEMBRA													
3.7.1. Sembra de gespa amb preparació del terreny, despedregat, adició de M.O., nivellat, 40 grs de llavor /m2, enterrat de la llavor, curronat i primer reg. (segons necessitat).			SN	SN	SN				SN	SN	SN		SN
3.7.2. Resembra de gespa amb preparació del terreny, afegir 40 grs de llavor /m2, coberta de la llavor amb 1cm d'enceball orgànic (80% sauló i 20% matèria orgànica), curronat i primer reg.			SN	SN	SN				SN	SN	SN		SN
3.8. REG													
3.8.1. Reg de gespa amb mànega directa i o per mitjà de pericons en parterres sense sistema de reg automatitzat (freqüència en funció de la demanda).	SN	SN	SN	SN	SN	SN	SN	SN	SN	SN	SN	SN	SN
3.9. ALTRES OPERACIONS													
4. ENTAPISSANTS.	gen	feb	març	abril	maig	juny	juli	ago	setem	octu	nov	desem.	total
4.1. REG													
4.1.1. Reg de superfície de plantes tapitzants amb mànega de reg acoplada a hidrant en llocs sense sistema de reg automatitzat (en funció de la demanda)	SN	SN	SN	SN	SN	SN	SN	SN	SN	SN	SN	SN	SN
4.2. RETALL DE VORES.													
4.2.1. Retall de vores amb creixement excessiu i delimitar escossells d'arbres i o grups vegetals, tall fet per mitjans manuals o mecànics, amb recollida de restes.		1			1			1		1			4
4.3. ELIMINACIO D'HERBA.													
4.3.1. Eliminació d'herba per mitjans manuals amb recollida de restes i transport a abocador.		1			1			1		1			4

4.4. ADOBAT.													
4.4.1.Esmenat de terreny amb tapitzants amb 3lts de matèria orgànica per m2.			1										1
4.4.2.Adobat de tapitzants amb adob tipus 15-15-15 a dosi de 40 grs/m2			1							1			2
4.5. TRACTAMENT FITOSSANITARI													
4.5.1.Tractament fitossanitari per combatre fongs i/o parasits aplicat amb bota o motxil.la (en funció de la demanda)	SN	SN	SN	SN	SN	SN	SN	SN	SN	SN	SN	SN	SN
4.6. REPOSICIÓ													
4.6.1.Reposició d'heures amb una densitat de 12 unitats/m2, presentades en alveols de com a mínim 100 cm3 de capacitat i llargada de brot de 20 cm mínim. Aportació de 3lts/m2 de matèria orgànica + 30 grs/m2 d'adob tipus 15-15-15. (segons necessitat).		SN	SN	SN						SN	SN	SN	SN
5. PLANTA DE TEMPORADA I VIVAÇ	gen	feb	març	abril	maig	juny	juli	ago	setem	octu	nov	desem.	total
5.1.Reg amb mànega acoplada a hidrant de grups de planta sense sistema de reg automatitzat(segons demanda)	SN	SN	SN	SN	SN	SN	SN	SN	SN	SN	SN	SN	SN
5.2.Subministrament i plantació de grups de planta de temporada a una densitat de 20 plantes/m2, amb incorporació al terreny de 40 grs m2 adob tipus 15-15-15 i 3 litres/m2 de matèria orgànica. Retirada de planta de temporada eliminada a abocador autoritzat			1				1				1		3
5.3.Entrecavat de grup de plantes de temporada amb eliminació d'herba i tresllat a abocador				1			1					1	3
5.4.Tractament fitossanitari aplicat contra fongs o contra insectes, en funció de la demanda	SN	SN	SN	SN	SN	SN	SN	SN	SN	SN	SN	SN	SN
5.5.Eliminació de fulles seques/ flors marcides de la planta de temporada per mantenir bon aspecte dels grups.	SN	SN	SN	SN	SN	SN	SN	SN	SN	SN	SN	SN	SN
6. MANTENIMENT I CONDICIONAMENT DE TOT TIPUS DE SUPERFÍCIES.	gen	feb	març	abril	maig	juny	juli	ago	setem	octu	nov	desem.	total
6.2.Eliminació d'herba per mitjans químics en qualsevol tipus de superfícies de terra i o grava, paviments durs i tous , ubicats a les facultats i/o als terrenys annexes.			1		1		1		1		1		5
6.7.Desbrossat de vegetació adventícia de solars i superfícies de terra no enjardinades, amb tractor desbrossador i/o desbrossadora manual. Retirada prèvia de residus inorgànics a abocador.		1		1		1			1		1		5
6.8.Retirada de restes vegetals procedents de fer desbrossat de zones no enjardinades i o solars.		1		1		1			1		1		5
7. MANTENIMENT D'ESTANYS I LÀMINES D'AIGUA.	gen	feb	març	abril	maig	juny	juli	ago	setem	octu	nov	desem.	total
7.1. Posta a punt de la vegetació dels estanys aprofitant els treballs de manteniment (poda, reposició,adobat...).			1				1			1			3

7.2. Neteja anuals d'estanys, abuidant d'aigua i retirant la vegetació i fauna a emplaçament protegit fins que es pugui retornar a lloc. Cal retirar les restes de matèria orgànica dipositades al fons i netejar les parets. Els llocs i restes que s'extreguin cal portar-los a abocador autoritzat. que es treguin cal port (Lot 1 Edifici Històric 4 estanys- Lot 2 Dret 1 estany, Economia 2 estanys- Lot 3 Finca Pedro Pons 2 estanys).		1											1
7.3. Tractament químic/biològic de l'aigua per q evitar la proliferació d'algues i o reproducció de mosquits.(Lot 2, estanys de DRET i Economia)	1	1	2	3	3	3	3	3	3	3	2	1	28
8. TERRATS I TEULADES (TRANSITABLES I/O AMB LÍNIES DE VIDA) .	gen	feb	març	abril	maig	juny	juli	ago	setem	octu	nov	desem.	total
8.3. Eliminació d'herba i altra vegetació adventícia que creix a terrats i teulades emprant herbicida.		1			1			1		1			4
9.MANTENIMENT INSTAL.LACIÓ DE REG	gen	feb	març	abril	maig	juny	juli	ago	setem	octu	nov	desem.	total
9.1. MANTENIMENT dels elements de control de la instal.lació (electrovàlvules, sol.lenoides, accessoris, elements aïllants,) i substitució si es detecta mal funcionament	1	1	1	1	1	1	1	1	1	1	1	1	12
9.2 Canvi dels temps de reg dels programadors electrics i o de piles adient a la climatologia o altres instruccions de la Universitat de Barcelona	SN	SN	SN	SN	SN	SN	SN	SN	SN	SN	SN	SN	SN
9.3. Reglatge d'emissors de reg (aspersors, difussors, goters...)per tal que l'aigua caigui dins dels parterres.		1	1	1	1	1	1	1	1	1			9
9.4. Canvi de piles de programadors de 9 volts que fan maniobra directe a electrovàlvules(programadors de 9 volts)			1				1			1			3
9.5. Lectura comptadors d'aigua parcials a cada parterre i facilitar lectures a començament de mes a la Universitat de Barcelona	1	1	1	1	1	1	1	1	1	1	1	1	12
9.6. Actualització dades de reg dels diferents espais i escriure-les en el full on-line de programacions de reg de la Universitat de Barcelona. Periodicitat segons canvis que es facin	SN	SN	SN	SN	SN	SN	SN	SN	SN	SN	SN	SN	SN
9.7. Verificació del funcionament de les sondes de pluja dels programadors	1		1		1		1		1		1		6
9.8. Facultat amb reg d'aigua freàtica (actualment Històric-Pedro Pons-Servei Esports) Lectura i anotació en fulls online dels consums d'aigua(diari o setmanal en funció època de l'any)	4	4	4	4	20	20	20	20	20	4	4	4	128
9.9.Bombes injectores de biocida per potabilitzar aigua freàtica.(actualment Històric-Pedro Pons-Servei Esports). Revisió diària del nivell de biocida dels dipòsits i si cal, emplenar nivell amb biocida.	20	20	20	20	20	20	20	20	20	20	20	20	240
9.10. Tancament-obertura d'instal.lacions de reg de tot tipus per pluges, obres o altres raons. Segons necessitat.	SN	SN	SN	SN	SN	SN	SN	SN	SN	SN	SN	SN	SN

9.11. CONTROL DE LEGIONELOSI. Col.laboració de les empreses adjudicatàries de jardineria amb els tècnics de la UB i/o amb les empreses de control i desinfecció de les xarxes de reg, en els treballs que es puguin requerir (obrir/tancar sistemes de reg, ensenyar zones de reg	SN	SN	SN	SN	SN	SN	SN	SN	SN	SN	SN	SN	SN
10.PLANTES D'INTERIOR I JARDINERES EN ESPAIS COMUNS	gen	feb	març	abril	maig	juny	juli	ago	setem	octu	nov	desem.	total
10.1 Reg de vegetació fins a capacitat de camp (en jardineres sense dipòst) o fins a emplenar el dipòsit de la hidrojardineria.	2	2	2	2	2	2	2	2	2	2	2	2	24
10.2.Manteniment de la vegetació i de les jardineres i testos (retirada fulles seques, recollida deixalles, entutorat)	2	2	2	2	2	2	2	2	2	2	2	2	24
10.3. Adobat de la vegetació amb adob soluble en aigua.amb equilibri químic 1-1-1 o amb adob sòlid d'equilibri 15-15-15 i a raó de 50 grams/m2 de superfície		1				1				1			3
10.4. Reposició de plantes mortes i/o en mal estat (segons demanda)		1				1			1				3
10.5. Aportació de substrate per a plantes d'interior (tipus asb o altra) a les jardineres.			1						1				2



**19.1.2.PROGRAMA DE MANTENIMENT ANUAL DE NETEJA D'ESP AIS EXTERIORS
AMB QUADRE DE FREQUÈNCIES MÍNIMES.**

PARTIDA	gen	feb	març	abril	maig	juny	juli	ago	setem	octu	nov	desem.	total
A. MANTENIMENT I CONDICIONAMENT DE TOT TIPUS DE SUPERFÍCIES.													
A.1. Eliminació d'herbes per mitjans manuals en zones residencials i de passeig sobre superfícies de terra, inclosa recollida i transport a abocador			1		1		1		1		1		5
A.2. Rasclejat de superfícies per a recollida de restes de tipus orgànic o inorgànic (segons necessitat).	SN	SN	SN	SN	SN	SN	SN	SN	SN	SN	SN	SN	SN
A.3. Neteja diària de superfícies de qualsevol tipus amb vegetació (gespa, arbustos, planta de temporada...) i/o sobre paviments de qualsevol tipus, amb retirada de restes orgàniques i inorgàniques de forma manual, fent tractament dels residus de forma separada.	20	20	20	20	20	20	20	20	20	20	20	20	240
A.4. Neteja regular diària de superfícies pavimentades amb màquina d'escombrar per a recollir de restes de tot tipus	SN	SN	SN	SN	SN	SN	SN	SN	SN	SN	SN	SN	SN
A.5. Recollida de fulles a la tardor-hivern de forma diària, inclosos amuntegat i retirada a abocador (segons necessitat).	SN	SN								SN	SN	SN	SN
A.6. Buidat diari de les paperes del centre i substitució de les bosses de plàstic. Gestió dels residus de forma selectiva.	20	20	20	20	20	20	20	20	20	20	20	20	240
A.7. Neteja d'espais abans i després de realització d'actes de la Universitat (en funció de la demanda de la Universitat de Barcelona).	SN	SN	SN	SN	SN	SN	SN	SN	SN	SN	SN	SN	SN
A.8. Neteja a fons de superfícies pavimentades dures.			1			1			1		1		4
A.9. Neteja d'embornals, reixes de deguàs i altres elements d'evacuació d'aigua de pluja ubicats en paviments de tota mena a nivell del sol.	1		1		1		1		1	1	1	1	8
PARTIDA	gen	feb	març	abril	maig	juny	juli	ago	setem	octu	nov	desem.	
B. MANTENIMENT D'ESTANYS I LÀMINES D'AIGUA.													
B.1. Recollida diària de deixalles de tot tipus de dins dels llacs, estanys i làmines d'aigua.	20	20	20	20	20	20	20	20	20	20	20	20	240
B.2. Buidat dels estanys i llacs i neteja a fons de les parets de l'interior.			1							1			2
B.3. Tractament químic/biològic de l'aigua per a evitar la proliferació d'algues i o reproducció de mosquits.	1	1	2	3	3	3	3	3	3	3	2	1	28
B.4. Neteja d'embornals i canals de desguàs d'aigua.	1	1	1	1	1	1	1	1	1	1	1	1	12
PARTIDA	gen	feb	març	abril	maig	juny	juli	ago	setem	octu	nov	desem.	
C. TERRATS I TERRACES (TRANSITABLES I/O AMB LÍNIES DE VIDA).													
C.1. Eliminació de restes orgàniques i inorgàniques de terrats de tota mena amb mesures de seguretat per a poder accedir	1		1		1		1		1		1		6
C.2. Neteja d'embornals, reixes de deguàs i altres elements d'evacuació d'aigua de pluja.	1		1		1		1	1	1	1	1		8
C.3. Aplicació d'herbicida sistèmic per eliminar vegetació adventícia.		1				1		1		1			4
C.4. Retirada manual d'herba morta per acció de l'herbicida (passades 3 setmanes de l'aplicació de l'herbicida)			1				1		1		1		4



**19.2. ANNEX 2. RELACIÓ DE TREBALLADORS A SUBROGAR QUE PRESTEN
ACTUALMENT SERVEI EN EL LOT 4. (Taules, TC's).**

CERTIFICAT DE SUBROGACIÓ LOT 4 UB

LOT 4. SERVEI ESPORTS
DADES DE FEBRER DE 2024
CONVENI COL.LECTIU JARDINERIA
EMPRESA CULTICESPED JARDINERIA FLORISTERIA ELIA, SL

	OPERARI/IES	DATA ANTIGUITAT	DATA VENCIMENT CONTRACTE	CATEGORIA PROFESSIONAL	TIPUS DE CONTRACTE	% DE JORNADA	SALARI ANUAL	COMPLEMENTS	SEGURETAT SOCIAL	COST TOTAL ANUAL
1	CARUA	23/10/2023	22/10/2024	AUX.JARDINER	TEMPORAL	100%	13.510,68 €	6.487,32 €	7.055,40 €	27.053,40 €
2	BAAVC	27/06/2022	INDEFINIT	AUX.JARDINER	INDEFINIT	100%	14.283,84 €	5.375,64 €	6.699,96 €	26.359,44 €
3	BAFES	09/07/2007	INDEFINIT	OFIC.JARDINER	INDEFINIT	50%	7.829,88 €	6.180,90 €	4.774,98 €	18.785,76 €
4										
5										
6										
									TOTAL OPERARIS	72.198,60 €



Número de autorización 00000606

Datos identificativos de la liquidación			
Razón social	CULTICESPED JARDINERIA FLORISTERIA ELIA,S.L.	Código de empresario	9 0B58817925
Código cuenta cotización	0111 08046326717	Número de la liquidación	08202400256597896
Periodo de liquidación	02/2024-02/2024	Número de trabajadores	35
Calificador de la liquidación	L00-NORMAL	Liquidación	Total
Fecha de control		Entidad de AT/EP	151 - ASEPEYO

NAF	I.P.F.	C.A.F.	Fechas Tramo Desde	Fechas Tramo Hasta	Días Coti.	Horas Coti.	Horas Compl	Bases y compensaciones	
								Descripción	Importe

081274982416	1030306066R	BAAVC	01-02-2024	29-02-2024	30 D			BASE DE CONTINGENCIAS COMUNES	1.638,29
								BASE DE ACCIDENTES DE TRABAJO	1.638,29

141017570382	1080155098Y	BAFES	01-02-2024	29-02-2024	30 D			BASE DE CONTINGENCIAS COMUNES	2.335,13
								BASE DE ACCIDENTES DE TRABAJO	2.335,13

SUMA DE BASES				SUMA DE COMPENSACIONES					
BASE DE CONTINGENCIAS COMUNES									
BASE DE ACCIDENTES DE TRABAJO									

CODIFICACIONES INFORMÁTICAS									
Referencia	73	Fecha	12-03-2024	Hora	04:45:49	Huella	FUM4ND00	Página	Página 2 de 2



Recibo de Liquidación de Cotizaciones

Liquidación Total
Cuota a Liquidar Total

Datos de envío
Número de autorización: 00000606

Datos identificativos de la liquidación	
Razón Social: CULTICESPED JARDINERIA FLORISTERIA ELIA,S.L.	Número de liquidación: 08202400256597896
Código de Cuenta de Cotización: 0111 08046326717	Código de Empresario: 9 0B58817925
Período de Liquidación: 02/2024 - 02/2024	Número de trabajadores confirmados: 35
Calificador de Liquidación: L00 NORMAL	Entidad AT/EP: 151 - ASEPEYO
Fecha de Control:	Modalidad Pago: Cargo en Cuenta

Codificaciones informáticas:				
Referencia: CRLC2403000001	Fecha: 12-03-2024	Hora: 04:45:46	Huella: K2JEK8JL	Página 1 de 1

Descripción	Base	Importe
CONTINGENCIAS COMUNES	59.887,12	16.305,58
COTIZ.ADICIONAL CONTRATOS TEMP.CORTA DUR		29,74
MECANISMO EQUIDAD INTERGENERACIONAL	57.485,28	402,38
LIQUIDO CONTINGENCIAS COMUNES		16.737,70
IT DE ACCIDENTES DE TRABAJO	59.887,12	1.193,46
IMS DE ACCIDENTES DE TRABAJO	59.887,12	858,87
LIQUIDO DE ACCIDENTES DE TRABAJO		2.052,33
OTRAS COTIZACIONES	57.485,28	4.715,67
BONIF.Y SUBVENC.CON CARGO AL INEM		262,98
LIQUIDO DE OTRAS COTIZACIONES		4.452,69
LIQUIDO DE TOTALES		23.242,72



Recibo de Liquidación de Cotizaciones

Liquidación Total
Cuota a Liquidar Total

Datos de envío

Número de autorización: 00000606

Datos identificativos de la liquidación

Razón Social: CULTICESPED JARDINERIA FLORISTERIA ELIA,S.L.	Número de liquidación: 08202400256616791
Código de Cuenta de Cotización: 0111 08046326717	Código de Empresario: 9 0B58817925
Período de Liquidación: 02/2024 - 03/2024	Número de trabajadores confirmados: 1
Calificador de Liquidación: L13 VACACIONES RETRIB.	Entidad AT/EP: 151 - ASEPEYO
Fecha de Control:	Modalidad Pago: Cargo en Cuenta

Codificaciones informáticas:

Referencia: CRLC2403000001	Fecha: 14-03-2024	Hora: 11:05:19	Huella: GBAJXK1L	Página 1 de 1
----------------------------	-------------------	----------------	------------------	---------------

Descripción	Base	Importe
CONTINGENCIAS COMUNES	103,96	29,42
MECANISMO EQUIDAD INTERGENERACIONAL	103,96	0,73
LIQUIDO CONTINGENCIAS COMUNES		30,15
IT DE ACCIDENTES DE TRABAJO	103,96	2,18
IMS DE ACCIDENTES DE TRABAJO	103,96	1,56
LIQUIDO DE ACCIDENTES DE TRABAJO		3,74
OTRAS COTIZACIONES	103,96	9,57
LIQUIDO DE OTRAS COTIZACIONES		9,57
LIQUIDO DE TOTALES		43,46



Recibo de Liquidación de Cotizaciones

Liquidación Total
Cuota a Liquidar Total

Datos de envío
Número de autorización: 00000606

Datos identificativos de la liquidación	
Razón Social: CULTICESPED JARDINERIA FLORISTERIA ELIA,S.L.	Número de liquidación: 08202400272234401
Código de Cuenta de Cotización: 0111 08046326717	Código de Empresario: 9 0B58817925
Período de Liquidación: 03/2022 - 10/2022	Número de trabajadores confirmados: 1
Calificador de Liquidación: L03 COMP SALARIOS RETROA	Entidad AT/EP: 151 - ASEPEYO
Fecha de Control: 02/2024	Modalidad Pago: Cargo en Cuenta

Codificaciones informáticas:				
Referencia: CRLC2403000001	Fecha: 13-03-2024	Hora: 15:17:45	Huella: 2RO3AGCL	Página 1 de 1

Descripción	Base	Importe
CONTINGENCIAS COMUNES	201,12	47,24
LIQUIDO CONTINGENCIAS COMUNES		47,24
IT DE ACCIDENTES DE TRABAJO	201,12	4,24
IMS DE ACCIDENTES DE TRABAJO	201,12	3,04
LIQUIDO DE ACCIDENTES DE TRABAJO		7,28
OTRAS COTIZACIONES	164,88	13,12
LIQUIDO DE OTRAS COTIZACIONES		13,12
LIQUIDO DE TOTALES		67,64