

PLEC DE PRESCRIPCIONS TÈCNiques DEL CONTRACTE DE SERVEIS
TREBALLS D'ENGINYERIA PER A LA REDACCIÓ DE PROJECTES,
DOCUMENTS AMBIENTALS i DIRECCIÓ D'OBRA
TERME MUNICIPAL DE MONTSENY

1 DEFINICIÓ DEL CONTRACTE

1.1 OBJECTE DEL CONTRACTE

Es tracta del contracte del Serveis Tècnics necessaris per a cadascuna de les 6 actuacions que es defineixen a continuació:

1.-Actuació: REDACCIÓ DOCUMENT AMBIENTAL del Projecte per a la Renovació de la xarxa en baixa del sector oest - Vilaseca del municipi de Montseny Exp. X2023000365.

El Projecte redactat i aprovat per l'Ajuntament de Montseny pretén renovar la xarxa de distribució del tram que alimenta les masies de Can Sort, Can Jaumet, Can Mató i Can Pere de l'Alzinar, i que en els darrers anys ha donat tants problemes de fuites com a conseqüència del seu grau de deteriorament, reduint així les pèrdues d'aigua en el sistema. Amb l'actuació s'aprofitarà també per aconseguir que l'abastament de la totalitat del veïnat s'efectuï des dels dos dipòsits de capçalera, Can Cervera i el Forn de Dalt, (actualment només s'efectua des del primer), doncs el punt de connexió es realitza des d'un punt entremig de la canonada que els uneix, i en cas de que un s'estigui mantenint o reparant, poder treballar amb l'altre.

Pressupost d'Execució Material previst de les obres segons projecte es 114.412,03 €.

Honoraris corresponents a la redacció del Document Ambiental: **1.200 € més IVA**

2.-Actuació: DIRECCIÓ D'OBRA del Projecte per a la Renovació de la xarxa d'aigua en alta municipi de Montseny Expedient X2021000577

El Projecte redactat i aprovat per l'Ajuntament de Montseny. Les obres del projecte tenen l'objectiu de millorar la xarxa en alta d'aigua potable del municipi de Montseny, entre la captació, ubicada a la Riera Xica, i els dos dipòsits en alta de Can Cervera i del Forn de Dalt.

Pressupost d'Execució Material previst de les obres segons projecte 141.490,73 €

Honoraris corresponents Direcció d'Obra 17.000 €*0,50= **8.500,00 € més IVA**

3.-Actuació: DIRECCIÓ D'OBRA del Condicionament i millora de la captació aigua en boca a la Riera Xica Expedient X2021000578.

El projecte aprovat per l'Ajuntament descriu les obres per al condicionament i millora de la captació d'aigua de boca de la riera Xica al terme municipal de Montseny i es justifica com una actuació



destinada a millorar de la captació d'aigua de boca de la riera Xica, tot garantint un mínim de cabal ecològic.

Pressupost d'Execució Material previst de les obres segons projecte 11.320,61 €

Honoraris corresponents a la Direcció d'Obra. 1.600 €*0,50= **800,00 € més IVA**

4.-Actuació: REDACCIÓ DEL PROJECTE, DOCUMENTACIÓ AMBIENTAL I POSTERIOR DIRECCIÓ D'OBRA del Projecte Camins de Montseny 2024:

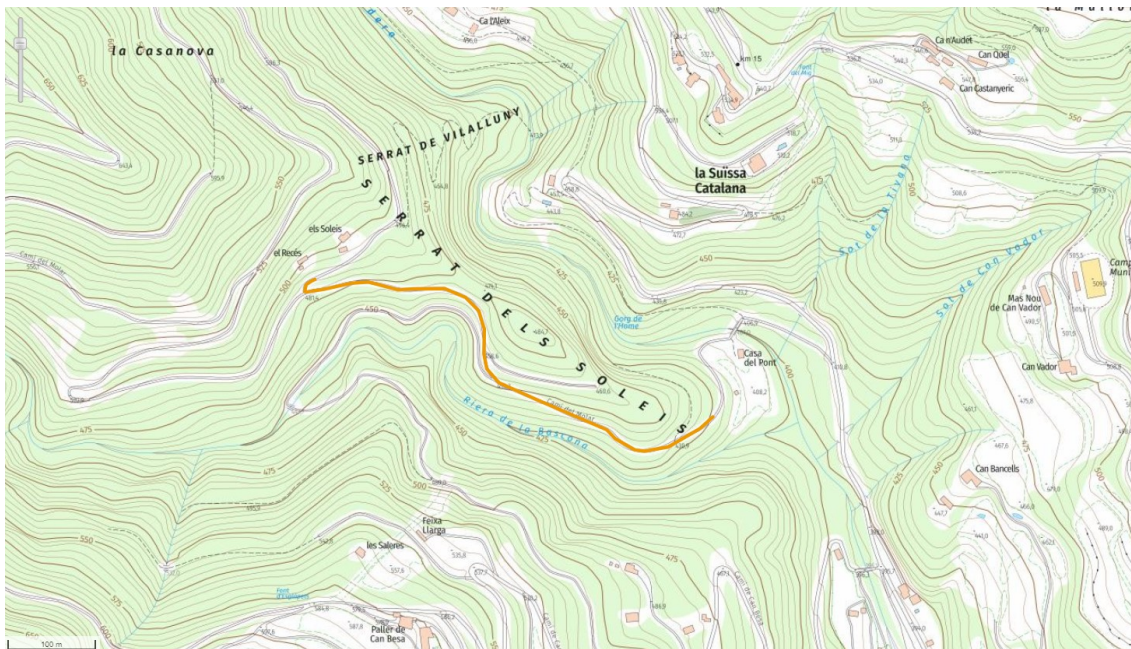
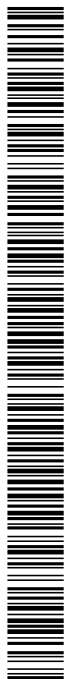


Pressupost total per a l'execució de l'actuació 56.799,60 euros menys les despeses corresponents als serveis tècnics de redacció del projecte i document ambiental, tant de Camins de Montseny 2024 com 2025, i la direcció d'obra de Camins de Montseny 2024.

Honoraris corresponents:	Projecte	2.366,50 €
	Direcció Obra	1.366,50 €
	Document Ambiental	850,50 €

Total 4583,50 € més IVA

5.-Actuació: REDACCIÓ DEL PROJECTE, DOCUMENTACIÓ AMBIENTAL del Projecte Camins 2025:



Pressupost total per a l'execució de l'actuació 56.799,60 euros menys les despeses corresponents als serveis tècnics de direcció de l'obra Camins 2025.

Honoraris corresponents: Projecte 2.366,50 €
 Document Ambiental 850,00 €

Total 3.217,00 € més IVA

6.-Actuació: DIRECCIÓ D'OBRA del Projecte de Pacificació del nucli de Montseny Expedient X2022000494

El projecte consisteix en la Millora cruïlla de Can Blanc i del gir des del camí de circumval·lació a l'hostal Montserrat. Les obres que es volen dur a terme consisteixen en: - Rebaix del paviment del tram del passeig del Pujol a la confluència amb el camí de circumval·lació. - Pavimentació amb aglomerat asfàltic de color terrós de l'àmbit d'actuació i pintat horitzontal lineal i de senyalització, així com la re col·locació de la senyalització vertical existent. - Mur de formigó amb sabata d'uns 80 cm d'altura. Aquestes obres fan referència a la fase 3 del conjunt de fases encaminades a la pacificació del nucli del poble del Montseny. Les fases 1 i 2 ja estan executades.

Pressupost d'Execució Material previst de les obres segons projecte 32.967,26 €

Honoraris corresponents a la Direcció d'Obra 3.956,04 €*0,49= **1.961,55 € més IVA**

2 CRITERIS A SEGUIR EN EL DESENVOLUPAMENT DELS TREBALLS



2.1 BASES PER A LA REDACCIÓ DEL PROJECTE

L'encàrrec comprèn tots els treballs previs i l'elaboració de tota la documentació necessària que possibiliti la total execució de les obres a projectar, i en qualsevol cas, s'ha d'ajustar al que estableix a la Llei 9/2017, de 8 de novembre, de contractes del sector públic, el Reial Decret 1098/2001, de 12 d'octubre, pel qual s'aprova el Reglament general de la Llei de contractes de les administracions públiques en tot allò que no s'oposi a la nova llei, el Reglament d'obres, activitats i serveis dels ens locals (Decret 179/1995 de 13 de juny), i la resta de la normativa aplicable.

També és d'aplicació la "Orden VIV/561/2010, de 1 de febrero", per la que es desenvolupa el document tècnic de condicions bàsiques d'accessibilitat i no discriminació per l'accés i utilització dels espais públics.

Els diferents documents que en conjunt constitueixen el projecte s'han de definir de manera que un/a facultatiu/va competent diferent a l'autor/a pugui dirigir, d'acord amb el projecte d'urbanització, els treballs d'execució de les obres.

2.2 PARÀMETRES DE DEFINICIÓ DEL PROJECTE

El projecte haurà d'aportar una solució que s'ajusti als següents paràmetres:

- Adequar-se a la realitat i voluntat del promotor municipal. Adaptar-se al programa d'actuacions aprovat per l'Ajuntament i definit al punt 2.2. de la present definició d'encàrrec.



- Tenir en compte criteris de sostenibilitat.
- Tenir en compte els criteris d'accessibilitat tot i complint la legislació vigent.
- Incorporar els criteris d'integració del manteniment de l'obra a projectar buscant-ne la minimització dels costos.
- Planificar la construcció en fases successives d'acord amb l'ajuntament, sis'escau.
- Ajustar-se al pressupost d'execució per contracte de referència definit.
- Ajustar-se als criteris específics de l'estudi de programació, si s'escau.

2.3 AUTORIA DELS TREBALLS

Els Documents de Projecte i documents ambientals objecte del present encàrrec seran signades pel tècnic redactor, en la seva qualitat d'Autor. En qualsevol cas haurà de signar: la memòria, el pressupost, els quadres de preus núm. 1 i núm. 2, el plec de prescripcions tècniques, els plànols i l'estudi deseguretat i salut. En cas que alguna part del treball requereixi un altre tècnic especialitzat, anirà signada per ambdós tècnics.

3 DOCUMENTACIÓ A PRESENTAR

La documentació d'aquest projecte s'ajustarà al següent esquema general:

3.1 MEMÒRIA

Aquest document recollirà, en forma resumida i tan entenedora com sigui possible, l'exposició de la totalitat del projecte i dels criteris bàsics utilitzats en la seva elaboració, de forma que de la seva lectura se'n despregui un coneixement complet i suficient del projecte.

Índex

Relació paginada de la documentació de la memòria.

4.1.1 Antecedents

Estudis previs al projecte.

- Resum de l'estudi topogràfic: límits i condicionants físics propers, morfologia, edificacions, vegetació, determinació d'elements a enderrocar i elements singulars a conservar.
- Resum de les característiques geotècniques bàsiques que incideixen en el projecte.
- Característiques climatològiques: insolació, pluviometria, temperatura i higrometria, vents dominants, etc.

Localització i característiques dels serveis existents (clavegueram, aigua potable, il·luminació, baixa tensió, gas, telefonia i altres instal·lacions).

4.1.2 Descripció del projecte

Descripció de la solució adoptada, d'acord amb els paràmetres de definició de l'apartat 3.2.

Descripció de l'obra: Haurà d'incloure totes les unitats d'actuació principals (retirada de vegetació, enderrocs, desmuntatges, condicionament del terreny i moviment de terres, estructures, pavimentació, mobiliari urbà, desenvolupament de les instal·lacions proposades i de la seva connexió amb les xarxes existents i legalitzacions, etc.).

Descripció de fases en què es preveu desglossar l'obra, si s'escau.

4.1.3 Manifestació expressa i justificada que el treball comprèn una obra completada fraccionada

(Segons els articles 13 i 14 del Reglament d'obres, activitats i serveis dels ens locals. Decret 179/1995 del 13 de juny).

4.1.4 Proposta de classificació del contractista

Per projecte amb PEC (sense IVA) > 350.000 €.

(Segons article 65.1 i la Disposició Transitòria 4^a del Text Refós de la Llei de Contractes del Sector Públic, aprovat per Reial Decret Legislatiu número 3/2011, de 14 de novembre, continua vigent fins a l'aprovació de la nova classificació, el paràgraf primer de l'apartat 1 de l'article 25 del TRLCAP i la classificació establerta en el RLCAP)

4.1.5 Resum del pressupost

a) Pressupost de l'obra (per fases, o per tipologia de treballs, segons criteri dels Serveis Territorials de l'Ajuntament):

- Pressupost d'Execució per Contracte (PEC), inclou les despeses generals i el benefici industrial, indicant l'IVA desglossat.





- Cost total de la inversió o Pressupost per al coneixement de l'Administració (PCA), inclou els honoraris de direcció d'obra i coordinació de seguretat i salut, i expropiacions i serveis afectats.

b) Costos Unitaris:

- Preu per metre quadrat.
- Preu per metre lineal.

3.2 ANNEXES A LA MEMÒRIA

4.2.1 Justificació de compliment de la normativa vigent

Es justificarà que el projecte s'ajusta a la normativa vigent, i en especial:

- Normativa urbanística.
- Normativa d'accessibilitat i no discriminació per a l'accés i utilització dels espais públics.
- Normativa de supressió de barreres arquitectòniques, segons el Codi d'accessibilitat de Catalunya.
- Normativa d'eficiència energètica en instal·lacions d'enllumenat exterior i Instruccions Tècniques complementàries (si s'escau).
- Normativa de contaminació lumínica del medi nocturn (si s'escau).
- Normativa de protecció contra incendis (si s'escau).
- Normativa d'enderrocs i altres residus de la construcció.
- Normativa de proteccions a instal·lar entre xarxes de diferents serveis i subministraments públic.
- Altra normativa d'aplicació.

4.2.2 Estudi geotècnic, si s'escau

Aquest estudi comprendrà com a mínim els següents punts:

- Litologia i tectònica.
- Nivell freàtic.
- Estabilitat dels terrenys amb anàlisi dels possibles problemes d'esllavissament. Mètodes d'apuntament i constructius.
- Excavabilitat dels terrenys.
- Influències en les estructures limítrofs.
- Capacitat portant i assentaments previsibles.

4.2.3 Annex d'enderrocs

Aquest annex inclourà el projecte d'enderroc, si s'escau, compost per la memòria, el pressupost i amidaments, el plec de condicions tècniques i els plànols, que permetin la contractació de l'enderroc per separat.

4.2.4 Annex de càlculs estructurals, si s'escau

- Estat de càrregues.
- Característiques dels materials.
- Coeficients de seguretat.
- Justificació de la resistència dels diferents elements estructurals d'acord amb la normativa vigent.
- Llistat de càlculs.

4.2.5 Annex de càlculs de les instal·lacions

De cada una de les instal·lacions existents s'adjuntaran les comunicacions amb totes les companyies afectades i tota la documentació aportada per aquestes, incloent una proposta consensuada amb la companyia.

Xarxa d'electricitat:

- S'ajustarà al establert en el Reial Decret 842/2002, de 2 d'agost, pel qual s'aprova el Reglament electrotècnic per a la baixa tensió (REBT) i Instruccions Tècniques complementàries.
- Es justificarà per cada subministrament la tarifa òptima a contractar.

Instal·lació d'il·luminació:

- Justificar els nivells d'il·luminació que garanteixen la seguretat de vianants i vehicles en les cruïlles, passos de vianants, etc.
- S'introduirà un equip de reconexió automàtica en el quadre general permagnetotèrmic i diferencial, per evitar les desconexions intempestives.
- La connexió i desconexió de cada escomesa es realitzarà per rellotge o programador astronòmic.
- El nivell d'emissió lumínica a l'hemisferi superior s'ajustarà a l'establert segons la tipologia descrita.

Xarxa d'abastament d'aigua, incloent les escomeses i preveient la instal·lació d'hidrants i la xarxa de reg si s'escau. Ha d'incloure els càlculs hidràulics i mecànics de les canonades.

Xarxa de clavegueram, ha d'incloure els càlculs hidràulics i mecànics de les canonades.





Xarxa de telefonia, informàtica i comunicacions, previsió de futures instal·lacions segons criteris de l'Ajuntament o de la companyia subministradora del servei.

Instal·lació de gasos i fluids, s'ajustarà a allò establert en la reglamentació específica degasos i combustibles, així com a la normativa de dipòsit de magatzematge, si s'escau.

4.2.6 Programa de desenvolupament dels treballs de l'obra

Es definirà de manera esquemàtica i indicativa, les previsions dels terminis d'execució i dels parcials de les fases d'execució de l'obra i de les activitats previstes.

4.2.7 Annex de pavimentació i senyalització

Amplada i longituds de carrers, amb la seva secció estructural i pendents. Es justificarà el tipus de paviment (calçada i vorera), el tipus de vorada i tots els elements d'acabats superficials. Es farà esment a la senyalització horitzontal i vertical.

Es justificarà una proposta de mobilitat en funció del règim de funcionament del trànsit de vianants i transport, si s'escau.

4.2.8 Annex d'expropiacions i béns i serveis afectats, si s'escau

Quan calgui, s'ha d'incloure la relació detallada dels béns i els drets que s'hagin d'ocupar i en el seu cas d'expropiar, com també la valoració individualitzada.

En l'esmentada relació s'ha d'expressar la situació material i jurídica de cadascun dels béns necessaris, com també la identitat dels titulars i la seva nomenclatura cadastral.

S'haurà de redactar una memòria descriptiva definint el tipus d'afectació: expropiació, servitud de pas i ocupació temporal. S'adjuntaran els plànols necessaris on quedin reflectits tots els béns i serveis afectats i les expropiacions que s'hagin de realitzar.

4.2.9 Justificació de preus

S'especificarà la relació de cost horari de la mà d'obra i de la maquinària necessària i el cost unitari dels materials a peu d'obra.

Per cada unitat d'obra es justificarà la composició del preu amb les hores necessàries demà d'obra, maquinària i les unitats dels diferents materials que la componen.



4.2.10 Estudi de Seguretat i Salut (o Estudi Bàsic de Seguretat i Salut, si s'escau)

Haurà de ser redactat per un tècnic competent designat pel tècnic contractat i haurà d'ajustar-se al següent contingut:

a) Memòria descriptiva:

- Justificació de la redacció de l'Estudi de Seguretat i Salut (RD 1627/1997 de 24 d'octubre).
- Es relacionaran els procediments, equips i mitjans a emprar, especificant els riscos evitables amb les seves mesures tècniques, així com els inevitables amb indicació de les mesures preventives.
- Caldrà tenir en compte les condicions de l'entorn, i es determinarà el procés constructiu i l'ordre d'execució dels treballs, establint l'anàlisi de riscos i mesures preventives.
- Es descriurà la dotació de serveis sanitaris en l'obra.
- Continuarà mesures específiques relatives als treballs que impliquin riscos especials (proximitat a línies d'alta tensió, ús d'explosius, muntatge i desmuntatge d'elements prefabricats pesats ...).
- També es farà esment de les previsions i informacions per realitzar, amb la deguda seguretat, els treballs posteriors de reparació i manteniment.

b) Plec de condicions particulars

Es relacionaran les normes i reglaments aplicables i les prescripcions sobre l'ús i conservació dels equips i mitjans de seguretat de protecció personal i col·lectiva.

c) Plànols

Es poden emprar els plànols de plantes i seccions del Projecte per indicar les proteccions a establir, complementant-se amb esquemes i gràfics per a una millor comprensió de les mesures preventives proposades.

d) Amidaments

Contemplarà les unitats de seguretat i salut projectades.

e) Pressupost

Quantificarà la despesa per a l'execució del que es preveu en l'Estudi de Seguretat i Salut. Cal incloure aquest pressupost com un capítol més del Pressupost general de l'obra.

4.2.11 Serveis afectats

Memòria descriptiva definint el tipus d'afecció: servitud de pas i ocupació temporal. Al document de plànols s'adjuntaran els necessaris perquè quedin reflectits tots els serveis afectats.



3.3 PLEC DE PRESCRIPCIONS TÈCNiques PARTICULARS PER A L'EXECUCIÓ DE L'OBRA

Aquest plec haurà de ser redactat amb la màxima claredat, cura i detall i incloure una revisió de totes les incidències susceptible de presentar-se en l'execució de les obres.

4.3.1 Introducció i generalitats

a) Objecte del plec i àmbit d'aplicació

L'objecte del plec és constituir un conjunt de normes que defineixin tots els requisits tècnics de les obres, juntament amb les normes establertes en els plànols.

Té per objecte: estructurar l'organització general de l'obra, fixar les característiques dels materials a emprar, establir les condicions que ha de complir el procés d'execució de l'obra, instal·lacions que s'han d'exigir (inclòs les precaucions a adoptar durant la construcció); i per últim organitzar la manera en què s'han de realitzar els amidaments i abonament de les obres, el termini de garantia, les condicions i les proves a realitzar per a la recepció de les obres.

b) Disposicions generals

Indicar les disposicions i normativa que seran d'aplicació en aquest plec, com a supletòries i complementàries, sempre que no modifiquin ni s'oposin a allò que en ell s'especifica.

c) Descripció de les obres

Indicar els documents que defineixen les obres. En cas de contradiccions, l'ordre de preferència serà: plec de prescripcions tècniques particulars, plànols, quadre de preus, la justificació de preus i el pressupost. Fer referència als plànols d'obres, modificacions que es poden realitzar sobre el projecte original, contradiccions o errors.

d) Inspecció i iniciació de les obres:

- Localització dels serveis i propietats que s'indiquen als plànols.
- Revisió d'edificacions properes.
- Ordre d'iniciació de les obres.

e) Desenvolupament i control de les obres:

- Acta de comprovació del replanteig.
- Assaigs i control de qualitat.
- Conservació de les obres executades durant el termini de garantia.
- Conservació del medi.
- Equip del contractista.
- Precaucions a adoptar durant l'execució de les obres i mesures de protecció.
- Construccions auxiliars i provisionals.



f) Responsabilitats especials del contractista

Indicar les responsabilitats del contractista: qualitat dels materials, permisos i llicències que es necessitin per l'execució de l'obra i plànols actualitzats segons l'execució real de l'obra a efectes de liquidació.

4.3.2 Materials bàsics

a) Qualitat dels materials

- Condicions generals
- Normes oficials
- Examen i prova dels materials

b) Materials que no compleixen les especificacions

- Materials col·locats en obra.
- Materials aplegats.
- Altres materials (que no tinguin les característiques indicades en aquest plec).

c) Dels materials

Per cada tipus de material i instal·lacions s'indicarà:

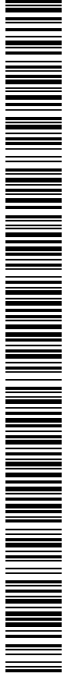
- Característiques generals (origen, definició, tipus i utilització)
- Condicions generals que han de complir (indicar normativa de referència i reglaments, forma, toleràncies geomètriques)
- Subministrament, transport, emmagatzematge i recepció de cada partida
- Control de qualitat (assaigs en laboratori i en obra) per comprovar-ne la seva idoneïtat, indicant la periodicitat.

4.3.3 Execució i control de les obres

- Indicar les operacions necessàries per a la correcta execució de les obres i instal·lacions, i els mitjans auxiliars necessaris per a la bona conservació.
- Fixació de l'ordre d'execució dels treballs, replanteig de les obres, condicions d'admissió i refús de les unitats d'obra. Protecció d'encreuaments amb altres serveis, instal·lació d'accessoris, senyalització, etc.).
- Proves a realitzar i control de qualitat.

4.3.4 Amidament i valoració de les obres

Criteris d'amidament i valoració de les unitats d'obra i partides alçades, indicant totes les operacions que comprèn el preu.



4.3.5 Altres prescripcions

- Recepció de l'obra. Condicions i proves necessàries.
- Avaluació ambiental, obres de reposició i recondicionament ambiental.
- Termini de garantia de les obres (no inferior a un any).
- Penalitzacions: defectes de qualitat, incompliment de terminis.
- Personal tècnic del contractista a l'obra.
- Mesures i pla de seguretat de l'obra (precaucions a adoptar durant laconstrucció): senyalització i seguretat vial, drenatge, gelades i incendis.
- Camins d'accés a l'obra.
- Obligacions generals i compliment de la legislació vigent.
- Obligació a redactar els plànols al final d'obra.

3.4 PRESSUPOST

El pressupost contemplarà els treballs a realitzar per fases, o per apartats, segons tipologia de treballs. Per a l'organització del pressupost segons tipologia de treball, es tindrà en compte l'indicat al l'apartat 2.3 del present document, i les indicacions dels Serveis Territorials de l'Ajuntament.

Estat d'amidaments desglossats en cada un dels apartats que correspongui a un pressupost parcial (incloure llistats auxiliars per als amidaments, criteris que s'han emprat, etc.).

Quadre de preus núm. 1 . En aquest document només figurarà la descripció de cada partida, així com el preu corresponent en números i lletres.

Quadre de preus núm. 2 . Figurarà la descripció de cada partida i els preus es descomposaran en mà d'obra, materials i maquinària.

Pressupost. Aplicació dels amidaments als preus unitaris obtenint el pressupost d'execució material (PEM), que inclourà les partides alçades i la part corresponent de seguretat i salut.

Pressupost d'execució per contracte (PEC)

PEM*	A (pressupost d'execució material)
Despeses generals	B = 13% de A
Benefici industrial	C = 6% de A
SUMA	D = A+B+C
IVA (XX%)	E
PEC	F = D+E

El pressupost d'execució per contracte de l'obra puja a (F en lletra) euros.

Cost total de la inversió

Honoraris de: direcció d'obra, coordinació de seguretat i salut i de les instal·lacions, i expropiacions.

Cost total de la inversió per fases, que inclourà la suma del pressupost d'execució per contracte per fases i els honoraris anteriors.

3.5 PLÀNOLS

Els plànols han de contenir les representacions gràfiques que permetin situar, replantejar i construir les obres. Han de ser suficientment descriptius perquè se'n puguin deduir els amidaments.

4.5.1 Situació i índex de plànols

- Plànol de situació a nivell comarcal (E:1/50.000) i local (E: 1/5.000).
- Relació de tots els plànols que conté el projecte.

4.5.2 Plantes d'emplacament

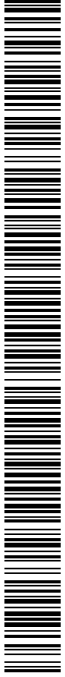
- Topogràfic, preferiblement en coordenades UTM, indicant les bases de replanteig. Indicar el Nord.
- Planta de replanteig.
- Planta general d'urbanització i elements urbans.
- Plànols dels serveis existents.
- Plànols amb eixos de traçat.

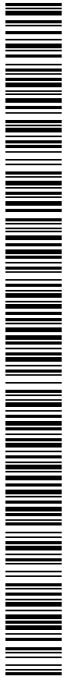
4.5.3 Planta d'enderroc, si s'escau

- Plantes d'enderroc. Es reflectiran els elements a enderrocar. S'indicaran les espècies vegetals que s'hauran de talar o trasplantar.

4.5.4 Urbanització

En aquest plànol es grafiarà la planta viària del projecte, acotant els vials, les illes, etc.





4 FORMA DE PRESENTACIÓ I NOMBRE D'EXEMPLARS

Planificació dels treballs.

- Es presentarà el calendari estimat de tots els treballs a realitzar. El calendari dels treballs a realitzar es presentarà conjuntament amb l'oferta econòmica.

Document de Propostes.

- Suport informàtic: s'enviarà arxiu, amb les propostes, en format pdf.

El Projecte es presentarà imprès i en suport informàtic

- Presentació impresa: es lliuraran 2 exemplars del treball, en format *DIN A4*. Els plànols aniran doblgats en mida *DIN A4*.

- Suport informàtic: es lliurà *un* CD-ROM amb una còpia sencera del treball, amb tots els documents que formin part del projecte, tant en pdf com en el formatoriginal de l'arxiu.

5 TERMINI DE PRESENTACIÓ

La previsió d'inici dels treballs de redacció és que sigui immediata a la signatura del Contracte per part del redactor

La durada estimada dels treballs de projectes i documents ambientals és de 1 MES. Direccions d'obra segons plaços definits en els corresponents contractes d'obra.

Tal com s'explicita en l'Apartat 5, al final de cadascuna de les fases es lliurà una documentació que serà revisada pels Serveis Tècnics municipals.

6 FUNCIONS DE L'EXERCICI DE LA DIRECCIÓ D'OBRA

El/La Director/a d'obra és el responsable del compliment dels projectes de les diferents actuacions.

En el marc de les seves funcions el/la Director/a d'obra haurà de:

- Supervisar el desenvolupament general de les obres, aportant el seu coneixement i experiència.
- Efectuar els reconeixements i definicions necessaris per a garantir la correcta execució del projecte.
- Signar les actes sobre replanteig, començament i desenvolupament de l'obra, certificacions mensuals, el Llibre d'Ordres i el Certificat Final d'Obra visat.
- Interpretar els documents del projecte i l'establiment d'adequacions i detalls a l'esmentat projecte durant l'execució de l'obra a fi que es mantinguin les condicions de funcionalitat, estabilitat, seguretat i qualitat previstes en el projecte.
- Resoldre el problemes i d'imprevistos que puguin sorgir quan s'executi el projecte.



- En cas d'incompliment de l'obra que s'executa amb la seva definició o amb les condicions prescrites, ordenar al Contractista de les obres, la seva substitució o correcció, paralitzant els treballs si ho estima convenient, donant compte al Promotor de les mesures adoptades i dels motius per prendre-les.
 - Valorar les incidències d'obra amb repercussió econòmica; la realització de les reformes o alteracions del projecte, la necessitat o conveniència de les quals s'observi durant l'execució d'aquestes, incloent-hi la possible proposta de preus contradictoris.
 - Col·laborar amb el Contractista de les obres en la definició del Pla de Treballs, i en el seguiment econòmic de l'obra segons el Pla de Treballs aprovat; establint les mesures correctores oportunes si es detecta algun incompliment o incidència.
 - Supervisar el tancament i liquidació de les unitats d'obra.
 - Lliurar abans de la recepció de l'obra la Documentació Tècnica de l'Obra Executada signada.
 - Altres funcions que li siguin encomanades, dins la seva competència (regulades per LOE, CTE i legislació vigent).
 - Assumir les funcions de responsable del contracte d'execució de les obres, d'acord amb l'article 62.2 de la LCSP.
 - Vetllar pels valors inherents a l'arquitectura del projecte, d'acord amb el previst per l'article 2 de la Llei 12/2007, de 6 de juliol, de l'Arquitectura.
- .- Les ordres de la Direcció d'obra conjuntament amb la resta de la Direcció facultativa són vinculants per a l'empresa constructora i han de quedar degudament reflectides en un suport documental que impedeixi alteracions o manipulacions posteriors. Si el Promotor considera que el suport documental proposat per la Direcció d'obra no garanteix les esmentades condicions, aquesta el substituirà per un altre suport que sí les garanteixi. El Promotor tindrà accés puntual al contingut d'aquest suport documental i la Direcció d'obra s'obliga a facilitar-ho.
- L'Adjudicatari s'obliga a facilitar al tècnic que tingui assignada la supervisió del contracte, el telèfon de localització del/la Director/a d'obra durant les 24 hores del dia per a eventuais incidents greus a l'obra.

7 HONORARIS I FORMA DE PAGAMENT

Honoraris del contracte es tan definits per cadascuna de les 6 actuacions al punt 1.

Codi Segur de Verificació: a458fc0b-3280-4ac0-968c-2a23fd4f20e3
Origen: Administració
Identificador document original: ES_L01081000_2024_2661009
Data d'impressió: 06/06/2024 14:22:08
Pàgina 17 de 17

SIGNATURES
1.- NÚRIA MASNOU PUJOL (Alcaldesa), 06/06/2024 08:28:24
2.- ELISABET CLARO TOLSAU (), 06/06/2024 10:02:25



AJUNTAMENT DE MONTSENY

Plaça de la Vila, 11 – C.P. 08469-Tel.938473003-Fax 938473114 -C.I.F. P-0813600-D
montseny@diba.cat- www.montseny.cat

Aquestes quantitats incorporen la part proporcional als corresponents treballs de gestió, planificació i control de les actuacions, als treballs de redacció, als treballs de delineació, de suport administratiu i tots aquells que siguin necessaris per a la redacció dels documents i la direcció d'obra per part del l'adjudicatari.

Els honoraris de redacció del projecte es facturaran de la manera següent:

- 100% al lliurament del projecte definitiu per a la seva aprovació
- Els treballs de direcció d'obra es facturarà amb l'expedició del Certificat Final d'obra per part del tècnic adjudicatari i responsable de les mateixes.

Document signat electrònicament