

**Contracte de les obres de renovació de la pintura interior de l'escola Pau Casals de Montmeló**

Em complau comunicar-vos que la Junta de Govern Local en sessió ordinària del dia 11 de juny de 2024, va adoptar, entre d'altres, l'acord que literalment transcrit diu:

Antecedents

L'Ajuntament de Montmeló és el titular de l'equipament municipal, escola Pau Casals.

En aquest moment es considera necessari pintar l'interior de tota l'escola, per tal de mantenir la qualitat de l'equipament.

Atès que l'Ajuntament de Montmeló no disposa de mitjans personals suficients per atendre aquesta necessitat.

Els serveis tècnics i jurídics municipals han redactat el Plec de clàusules administratives particulars i el Plec de prescripcions tècniques particulars que ha de regir la referida contractació.

Vist que el risc per a la correcta prestació del servei implica la necessitat de coordinar l'execució de diferents prestacions, qüestió que podria veure's impossibilitada per la seva divisió en lots i l'execució per una pluralitat de contractistes diferents.

La necessitat de coordinar als diferents contractistes per als diversos lots podria comportar greument el risc de socavar l'execució adequada del contracte.

La licitació conjunta del contracte sense divisió de lots, el que es pretén és dotar d'una major eficiència i coordinació dels treballs i, a més, l'aprofitament d'economies d'escala que no s'aconseguiria en cas de fraccionament del seu objecte en diferents.

Vista la necessitat d'aquesta obra, és necessari procedir a licitar, per tal de donar compliment a la Llei 9/2017, de 8 de novembre, de Contractes del Sector Públic, i aconseguir la seva realització amb un seguit de materials.

El codi corresponent d'acord amb el Vocabulari Comú dels Contractes Públics (CPV) d'acord amb la Directiva 2014/24/UE del Parlament Europeu i del Consell, de 26 de febrer, i en aplicació del Reglament (CE) 2195/2002, de 5 de novembre, del Parlament Europeu i del Consell, modificat pel Reglament (CE) núm. 213/2008, de 28 de novembre de 2007, tenint en compte l'objecte del contracte, és el següent:
45440000-3 Treballs de pintura

El valor estimat del contracte, als efectes d'allò que disposen l'article 101 i concordants de la LCSP, és de 34.472,43 euros (IVA exclòs).

El pressupost base de licitació d'aquest contracte té un import total de 41.711,64 euros (IVA inclòs) amb el següent detall:

Pressupost màxim contracte IVA exclòs	21% IVA	Pressupost màxim contracte IVA inclòs
34.472,43 €	7.239,21 €	41.711,64 €

Fonaments de Dret

1. Els articles 1, 28, 116 i 117 de la Llei 9/2017, de 8 de novembre, de Contractes del Sector Públic, per la que es transposen a l'ordenament jurídic espanyol les directives del Parlament Europeu i del Consell 2014/23/UE i 2014/24/UE, de 26 de febrer de 2014 (LCSP).

2. La naturalesa jurídica del contracte que es pretén adjudicar és la de contracte administratiu d'obres, d'acord amb la definició que del mateix estableix l'article 13 de la LCSP.

**AJUNTAMENT DE
MONTMELÓ**

3. L'article 25.1 a) i el capítol I del títol II del llibre II (art. 231 a 246) de la LCSP, que regulen el contracte administratiu d'obres.
4. L'article 29 de la LCSP, relatiu al termini d'execució dels contractes administratius.
5. L'article 101 de la LCSP, relatiu al càlcul del valor estimat dels contractes, que estableix que el valor estimat dels contractes el determina l'import total, sense incloure-hi l'impost sobre el valor afegit (IVA), pagador segons les estimacions de l'òrgan de contractació. En el càlcul de l'import total estimat s'hi ha de tenir en compte qualsevol forma d'opció eventual i les eventuais pròrrogues, així com la possibilitat de que el contracte sigui modificat.
6. L'article 131.2. de la LCSP, que estableix la forma d'adjudicació mitjançant procediment obert.
7. Els articles 135 i 159.6.a) de la LCSP, en funció dels quals, per raó de la quantia del contracte procedeix anunciar la licitació al Perfil del Contractant de l'Ajuntament Montmeló, amb una antelació mínima de 10 dies hàbils a l'assenyalat com a últim per a la presentació de les proposicions.
8. L'article 63 de la LCSP, relatiu al perfil del contractant.
9. Els articles 122 i 124 de la LCSP, que regulen els plecs de clàusules administratives particulars i de prescripcions tècniques, els quals estableixen les condicions d'execució del contracte, el qual consta a l'expedient i reuneix els requisits establerts a la LCSP.

D'acord amb els següents informes:

- Informe tècnic sobre la necessitat de contractació.
- Informe de l'interventor de l'existència i retenció de crèdit.
- Informe jurídic.

Atès que l'adopció d'aquest acord és competència d'aquesta Junta de Govern en virtut de les delegacions efectuades per l'Alcalde d'aquest Ajuntament mitjançant Decret d'Alcaldia núm. 528 de data 20 de juny de 2023 (publicat al BOPB de data 27 de juny de 2023).

Per tot el que s'exposa i a proposta del regidor de l'Àrea de Desenvolupament Urbà, Habitatge i Sostenibilitat, la Junta de Govern Local adopta els següents

A C O R D S

Primer. Iniciar i tramitar l'expedient administratiu de contractació per a l'adjudicació, mitjançant procediment obert simplificat sumari i tramitació ordinària, del Contracte de les obres de renovació de la pintura interior de l'escola Pau Casals de Montmeló, amb un pressupost base de licitació segons les dades següents:

Pressupost màxim contracte IVA exclòs	21% IVA	Pressupost màxim contracte IVA inclòs
34.472,43 €	7.239,21 €	41.711,64 €

El contracte tindrà una durada de 6 setmanes des de la seva formalització.
La data màxima per a la finalització del contracte serà el 31 d'agost de 2024.

Segon. Aprovar el Plec de clàusules administratives i tècniques particulars que hauran de regir el contracte.

Tercer. Aprovar l'autorització i disposició de la despesa per import de 41.711,64 euros, IVA inclòs, amb càrrec a la partida pressupostaria del pressupost vigent per a l'any 2024, 3200 212001 "Manteniment edifici escola Pau Casals".

Quart. Facultar a l'alcalde, o membre de la corporació en qui delegui, per a dur a terme totes les actuacions necessàries per a la tramitació i l'execució d'aquests acords.

Cinquè. Publicar l'anunci de licitació al Perfil del contractant de l'ajuntament de Montmeló.

**AJUNTAMENT DE
MONTMELÓ****PLEC DE CLÀUSULES ADMINISTRATIVES I TÈCNiques PARTICULARS (PCATP) PEL CONTRACTE DE
LES OBRES DE RENOVACIÓ DE LA PINTURA INTERIOR DE L'ESCOLA PAU CASALS DE MONTMELÓ.
Procediment Obert Simplificat Abreujat
Expedient X2024001953 Obres**

- 1) DADES RELATIVES A LA FASE DE LICITACIÓ I D'ADJUDICACIÓ**
 - 1.1) Definició de l'objecte del contracte.
 - 1.2) Necessitat i idoneïtat del contracte.
 - 1.3) Pressupost base de licitació.
 - 1.4) Existència de crèdit.
 - 1.5) Durada del contracte i possibles pròrrogues.
 - 1.6) Valor estimat.
 - 1.7) Tramitació de l'expedient i procediment d'adjudicació.
 - 1.8) Perfil de contractant.
 - 1.9) Presentació de proposicions.
 - 1.10) Condicions mínimes i mitjans d'acreditació de la solvència econòmica i financera i professional o tècnica i altres requeriments.
 - 1.11) Criteris d'adjudicació.
 - 1.12) Criteris de desempat.
 - 1.13) Termini per a l'adjudicació.
 - 1.14) Variants.
 - 1.15) Ofertes anormalment baixes.
 - 1.16) Garantia provisional.
 - 1.17) Garantia definitiva.
 - 1.18) Presentació de documentació.
 - 1.19) Formalització del contracte.
 - 1.20) Mesa de contractació.
- 2) DADES RELATIVES A LA FASE D'EXECUCIÓ**
 - 2.1) Drets i obligacions de les parts.
 - 2.2) Condicions especials d'execució.
 - 2.3) Modificació del contracte.
 - 2.4) Règim de pagament.
 - 2.5) Revisió de preus.

**AJUNTAMENT DE
MONTMELO**

- 2.6) Penalitats.
 - 2.7) Causes de resolució.
 - 2.8) Termini de recepció de les prestacions del contracte.
 - 2.9) Termini de garantia del contracte.
 - 2.10) Cessió.
 - 2.11) Subcontractació.
 - 2.12) Confidencialitat de la informació.
 - 2.13) Règim jurídic de la contractació.
 - 2.14) Notificacions i ús de mitjans electrònics.
 - 2.15) Obligacions laborals, socials, fiscals, de protecció de dades personals, i mediambientals del contractista.
 - 2.16) Assegurances.
 - 2.17) Lloc de realització objecte del contracte.
 - 2.18) Responsable del contracte.
 - 2.19) Protecció de dades de caràcter personal.
- 3.) DADES ESPECÍFIQUES DELS CONTRACTES D'OBRES**
- 3.1) Delegació i personal d'obra del contractista.
 - 3.2) Despeses conseqüència d'assaigs i anàlisi de materials i unitats d'obra.
 - 3.3) Pla de seguretat i salut.
 - 3.4) Acta de comprovació de replanteig i d'inici de les obres.
 - 3.5) Legalització de les instal·lacions.
 - 3.6) Permisos i llicències.
 - 3.7) Gestió dels residus.
 - 3.8) Senyalització de les obres.

Annex 1 al PCATP: Model de Declaració responsable per al compliment de normativa nacional

Annex 2 al PCATP: Model de Proposició econòmica d'acord amb criteris automàtics

Annex 3 al PCATP: Plànols Escola Pau Casals

Annex 4 al PCATP: Mesures Escola Pau Casals

**AJUNTAMENT DE
MONTMELÓ****1) DADES RELATIVES A LA FASE DE LICITACIÓ I D'ADJUDICACIÓ:****1.1) Definició de l'objecte del contracte**

L'objecte del present contracte és l'execució de les obres de renovació de pintura a l'interior de l'escola Pau Casals de Montmeló.

Es tracta d'una obra de conservació i manteniment segons la classificació establerta a l'article 232 de la Llei 9/2017, de 8 de novembre, de contractes del sector públic (LCSP).

Les actuacions consistiran en l'aplicació de pintura als paraments horitzontals i verticals de les dependències de les escoles relacionades a l'annex de superfícies, sent el resum de la pintura el quadre següent:

RESUM PLANTES	PLANTA	TOTAL Sostres m2	m2 de parets	m2 a descomptar	TOTAL sup. Parets m2
	planta semisoterrani	0,00	0,00	-	0,00
planta baixa	830,75	1.635,24	-	285,33	1.349,91
planta primera	809,58	1.510,11	-	263,44	1.246,67
sotacoberta -claraboia	0,00	252,02	-	0,00	252,02
TOTAL m2 SOSTRES		1.640,33			
TOTAL m2 PARETS					2.848,60

El risc per a la correcta prestació del contracte procedeix de la naturalesa de l'objecte del mateix, al implicar la necessitat de coordinar l'execució de les diferents prestacions, qüestió que podria veure's impossibilitada per la seva divisió en lots i execució per una pluralitat de contractistes diferents. La necessitat de coordinar als diferents contractistes per als diversos lots podria comportar greument el risc de soscarvar l'execució adequada del contracte.

A més, en el supòsit que aquí ens ocupa amb la licitació conjunta del contracte sense divisió en lots, el que es pretén es dotar d'una major eficiència i coordinació dels treballs i, a més, l'aprofitament d'economies d'escala que no s'aconseguiria en cas de fraccionament del seu objecte en diferents lots.

El codi corresponent d'acord amb el Vocabulari Comú dels Contractes Públics (CPV) d'acord amb la Directiva 2014/24/UE del Parlament Europeu i del Consell, de 26 de febrer, i en aplicació del Reglament (CE) 2195/2002, de 5 de novembre, del Parlament Europeu i del Consell, modificat pel Reglament (CE) núm. 213/2008, de 28 de novembre de 2007, tenint en compte l'objecte del contracte, és el següent:
45440000-3 Treballs de pintura.

1.2) Necessitat i idoneïtat del contracte

Les necessitats administratives a satisfer, la idoneïtat de l'objecte del contracte, la justificació del procediment, la no divisió en lots, dels criteris d'adjudicació i la resta de requeriments recollits a la Llei 9/2017, de 8 de novembre, de Contractes del Sector Públic (en endavant, LCSP) estan acreditats a l'expedient.

1.3) Pressupost base de licitació

- a) El pressupost base de licitació de la contractació es fixa en la quantitat de 34.472,43 euros (IVA exclòs).

L'IVA que correspon aplicar és del 21% tipus d'IVA i ascendeix a la quantitat de 7.239,21 euros.

Pressupost Base de Licitació contracte IVA exclòs	21% IVA	Pressupost Base de licitació contracte IVA inclòs
34.472,43 €	7.239,21 €	41.711,64 €

**AJUNTAMENT DE
MONTMELÓ**

El pressupost base de licitació de la contractació, te el següent detall.

unitat	descripció	preu	amidament	import
m2	Pintat de parament vertical amb dues capes de pintura plàstica a l'aigua, rentable, textura llisa, de màxima qualitat i durada, composició exempta de dissolvents, antifloridura, resistent al frec humit, incloent l'aplicació d'una capa d'imprimació en cas de ser necessari, preparació prèvia de la superfície consistent en la neteja de taques i allisat d'imperficcions i desnivells, desplaçament i cobriment de mobiliari i recol·locació en les mateixes condicions, resolució de punts singulars, neteja dels espais i gestió dels residus generats en aquestes actuacions mitjançant recollida, transport i via de gestió normativament adequada en funció a cada residu.	6,02	2.848,60	17.148,57
m2	Pintat de parament horitzontal amb dues capes de pintura plàstica a l'aigua, rentable, textura llisa, de màxima qualitat i durada, composició exempta de dissolvents, antifloridura, resistent al frec humit, incloent l'aplicació d'una capa d'imprimació en cas de ser necessari, preparació prèvia de la superfície consistent en la neteja de taques i allisat d'imperficcions i desnivells, desplaçament i cobriment de mobiliari i recol·locació en les mateixes condicions, resolució de punts singulars, neteja dels espais i gestió dels residus generats en aquestes actuacions mitjançant recollida, transport i via de gestió normativament adequada en funció a cada residu.	6,84	1.640,33	11.219,86
ut	Seguretat i salut en les obres d'execució, d'acord amb la normativa d'aplicació. Inclou totes les mesures de protecció individual i col·lectiva de les obres.	600,00	1,00	600,00
	Pressupost execució material PEM			28.968,43
	Despeses Generals 13%			3.765,90
	Benefici Industrial 6%			1.738,11
	Valor estimat contracte VEC			34.472,43
	IVA 21%			7.239,21
	Pressupost execució per contracte PEC			41.711,64

El pressupost inclou els elements auxiliars necessaris, així com les bastides necessàries.

Els licitadors hauran d'igualar o disminuir en la seva oferta els esmentats preus unitaris màxims definits com a tipus de licitació, indicant l'IVA a aplicar mitjançant partida independent.

El pressupost comprèn la totalitat del contracte. El preu consignat és indiscutible, no admetent-se cap prova d'insuficiència i porta implícits tots aquells conceptes previstos a l'art. 100 LCSP i concordants.

1.4) Existència de crèdit

La despesa derivada d'aquesta contractació de 41.711,64 € IVA inclòs, es farà efectiva amb càrrec a l'aplicació pressupostària número 3200 212001 "Manteniment edifici escola Pau Casals" del vigent pressupost de l'ajuntament de Montmeló.



AJUNTAMENT DE MONTMELO

1.5) Durada del contracte i possibles pròrroques

Quant a la durada:

El contracte, un cop acceptada l'adjudicació pel contractista tindrà una durada de 6 setmanes a comptar des de l'inici de l'obra. En tot cas haurà d'estar acabada el 31 d'agost de 2024.

La data d'inici de la prestació del servei es fixarà en la resolució de l'adjudicació d'acord amb l'article 35.1.g) LCSP.

Quant a la pròrroga:

El contracte no serà prorrogable.

1.6) Valor estimat

El valor estimat del contracte, als efectes d'allò que disposen l'article 101 i concordants de la LCSP, és 34.472,43 € IVA exclòs.

El mètode de càlcul per determinar l'import del VEC és el dels amidaments de la memòria valorada.

1.7) Tramitació de l'expedient i procediment d'adjudicació

La contractació, que es tramitarà de forma ordinària està subjecta a regulació harmonitzada i no és susceptible de recurs especial en matèria de contractació, es durà a terme mitjançant:

Procediment **obert simplificat sumari** -per a contractes d'obres (amb VEC inferior a 80.000€)- i adjudicació d'un únic criteri d'adjudicació, en virtut d'allò que estableixen els articles 145, 146, 159.6 i concordants de la LCSP.

1.8) Perfil de contractant

Per a consultar els plecs i resta de documents relacionats amb la present contractació, així com la composició de la Mesa de Contractació, en el seu cas, s'ha d'accedir al Perfil de contractant a través de l'adreça següent:

<https://contractaciopublica.cat/ca/perfils-contractant/detall/8040068?categoria=0>

1.9) Presentació de proposicions

Les proposicions es presentaran en la forma, termini i lloc indicats a l'anunci de licitació, mitjançant la **PRESENTACIÓ TELEMÀTICA**, integrada en la Plataforma de Serveis de Contractació Pública de Catalunya, accessible en el perfil de contractant indicat en la clàusula 1.8 del present plec.

Tota la informació relativa a la presentació electrònica d'ofertes es pot consultar a:

- Material d'ajuda per a persones usuàries, <https://contractaciopublica.cat/ca/manuals/usuari>

- "**Instruccions sobre l'ús de mitjans electrònics en els procediments de contractació**" publicat en el perfil de contractant, https://contractaciopublica.cat/ecofin_sobre/AppJava/views/ajuda/empreses/index.xhtml

Estan facultades per participar en aquesta licitació i subscriure, si escau, el contracte corresponent les persones naturals o jurídiques, espanyoles o estrangeres, que tinguin personalitat jurídica, plena capacitat d'obrar, que no incorrin en cap prohibició de contractar, de les recollides en l'article 71 LCSP, d'acord amb el que preveu l'article 65 LCSP; i que gaudeixin de l'habilitació empresarial o professional que, si s'escau, sigui exigible per dur a terme l'activitat o prestació que constitueixi l'objecte del contracte.

Així mateix, cal que les prestacions objecte d'aquest contracte estiguin compreses dins de les finalitats, objecte o àmbit d'activitat de les empreses licitadores, segons resulti dels seus estatuts o de les seves regles fundacionals, i s'acrediti degudament, tal com disposa l'article 66 LCSP.

La capacitat d'obrar de les empreses espanyoles persones jurídiques s'acredita mitjançant l'escriptura de constitució o modificació inscrita en el Registre Mercantil, quan sigui exigible conforme a la legislació mercantil. Quan no ho sigui, s'acredita mitjançant l'escriptura o document de constitució, estatuts o acta fundacional, en què constin les normes que regulen la seva activitat, inscrits, si s'escau, en el corresponent registre oficial. També cal



AJUNTAMENT DE MONTMELO

aportar el CIF de l'empresa. La capacitat d'obrar de les empreses espanyoles persones físiques s'acredita amb la presentació del NIF.

La capacitat d'obrar de les empreses no espanyoles d'Estats membres de la Unió Europea o signataris de l'Acord sobre Espai Econòmic Europeu s'ha d'acreditar mitjançant la inscripció en els registres professionals o comercials adients o la presentació d'una declaració jurada o una de les certificacions que s'indiquen en l'apartat 3 de l'annex I del RGLCAP.

La capacitat d'obrar de les empreses estrangeres d'Estats no membres de la Unió Europea ni signataris de l'Acord sobre Espai Econòmic Europeu s'acredita amb l'aportació d'un informe que l'Estat de procedència de l'empresa estrangera admet, al mateix temps, la participació d'empreses espanyoles en la contractació amb els ens del sector públic assimilables als enumerats en l'article 3 LCSP, en forma substancialment anàloga. Aquest informe serà elaborat per la corresponent Oficina Econòmica i Comercial d'Espanya en l'exterior.

L'Administració pot contractar amb unions d'empreses que es constitueixin temporalment (UTE) a aquest efecte, sense que sigui necessària formalitzar-les en escriptura pública fins que no se'ls hagi adjudicat el contracte. Aquestes empreses queden obligades solidàriament davant l'Administració i han de nomenar una persona representant o apoderada única amb poders suficients per exercir els drets i complir les obligacions que es deriven del contracte fins a la seva extinció, sense perjudici que les empreses atorguin poders mancomunats per a cobraments i pagaments d'una quantia significativa.

Les UTE no es podran extingir mentre estigui vigent el contracte, i haurà de subsistir en quant a la responsabilitat derivada i fins a la finalització del període de garantia.

No poden concórrer a la licitació les empreses que hagin participat en l'elaboració de les especificacions tècniques o dels documents preparatoris del contracte, sempre que aquesta participació pugui provocar restriccions a la lliure concurrència o suposar un tracte privilegiat respecte a la resta de les empreses licitadores.

La documentació haurà de presentar-se en **UN ÚNIC SOBRE**, en els termes següents:

- en qualsevol de les llengües cooficials de Catalunya,
- signada electrònicament,
- en format .pdf, excepte que s'indiqui en altre format.

La presentació d'una proposició suposa l'acceptació incondicionada per l'empresari/a de les clàusules del present plec i de les prescripcions tècniques.

La signatura de l'oferta es durà a terme mitjançant la signatura del resum de l'oferta, que incorpora l'empremta electrònica de la resta de documents que la integren.

PRESENTACIÓ TELEMÀTICA

Contindrà la documentació administrativa següent:

- a) Declaració responsable de compliment de les condicions establertes per contractar amb el sector públic conforme a la normativa nacional, d'acord amb el model que consta com **Annex 1 d'aquest PCAP**.

Les condicions establertes legalment per contractar han de complir-se abans de la finalització del termini de presentació de proposicions i subsistir en el moment de perfecció del contracte, d'acord amb l'article 140.4 LCSP.

De conformitat amb l'article 140.3 LCSP, els licitadors s'obliguen a aportar, en qualsevol moment abans de la proposta d'adjudicació, tota la documentació exigida quan els hi sigui requerida, i sens perjudici d'allò establert a la clàusula 1.18) del present Plec.

- b) Proposició econòmica, d'acord amb el model que consta com a **Annex 2 d'aquest PCAP**.

RECOMANACIÓ:

Es recomana als licitadors que per evitar problemes tècnics d'últim moment la presentació de l'oferta es realitzi amb la suficient antelació.



AJUNTAMENT DE MONTMELÓ

Les empreses licitadores poden substituir i/o modificar l'oferta presentada, durant el termini de presentació d'ofertes, mitjançant la presentació d'una segona oferta, que suposarà la retirada de la primera, sempre que l'empresa licitadora així ho hagi advertit expressament i fefaent a l'òrgan de contractació: en cas contrari, les ofertes seran excloses, per incompliment de la prohibició de presentació de proposicions simultànies (Art. 139.3 de la LCSP)

L'acte d'obertura dels sobres no serà públic, atès que es preveu en la licitació que s'han d'utilitzar mitjans electrònics. El sistema informàtic que suporta la plataforma de licitació electrònica té un dispositiu que permet acreditar fefaentment el moment de l'obertura dels sobres i el secret de la informació que hi estigui inclosa.

L'Òrgan de contractació podrà consultar d'ofici, en la fase procedimental que correspongui, si hi ha la informació registral, en relació als anteriors apartats, de les empreses licitadores.

El moment decisiu per apreciar la concurrència dels requisits de personalitat, capacitat, habilitació i solvència exigits per a contractar amb l'Administració és el darrer dia del termini de presentació de les proposicions, si bé per les empreses seleccionades aquests requisits hauran de continuar vigents en la data de formalització del contracte, tal i com es determina a l'article 140.4 de la L CSP.

Les empreses licitadores en què recaigui la proposta de selecció, d'acord amb la clàusula 1.18), hauran d'acreditar davant de l'Òrgan de contractació, prèviament a la resolució de d'adjudicació del contracte, la possessió i validesa dels documents acreditatius dels requisits de personalitat, capacitat, habilitació i solvència exigits.

La Mesa de contractació podrà requerir el lliurament d'aquells documents o certificacions que estimi adients per a tal de comprovar la veracitat de qualsevol de les declaracions.

La veracitat de la informació aportada i declarada en la Declaració responsable (**Annex 1**), constitueixen obligació de caràcter essencial.

1.10) Condicions mínimes i mitjans d'acreditació de la solvència econòmica i financera i professional o tècnica i altres requeriments

El licitador haurà de complir les condicions següents:

a) Solvència econòmica i financera:

No necessària al ser un procediment obert simplificat abreujat.

b) Solvència professional o tècnica:

No necessària al ser un procediment obert simplificat abreujat.

1.11) Criteris d'adjudicació

Els criteris a tenir en compte a l'hora de considerar quina és la millor proposició relació qualitat-preu seran, de forma decreixent, els que tot seguit s'indiquen, d'acord amb la ponderació que es detalla per a cadascun d'ells:

Criteris avaluable de forma automàtica (100%)

Criteri 1: Reducció del Pressupost Base de Licitació, IVA no inclòs, fins un màxim 100 punts

S'assignarà la màxima puntuació a la millor oferta vàlidament presentada (IVA exclòs) i que no sigui considera anormalment baixa o desproporcionada respecte al pressupost base de licitació.

La resta d'ofertes es puntuaran en funció de les baixes de manera proporcional, atenent a la següent fórmula:

$$P_v = \left[1 - \left(\frac{O_v - O_m}{IL} \right) \right] \times P$$

**AJUNTAMENT DE
MONTMELÓ**

P_v = Puntuació de l'oferta a Valorar
 P = Punts criteri econòmic
 O_m = Oferta Millor
 O_v = Oferta a Valorar
 IL = Import de Licitació

L'oferta econòmica dels licitadors no podrà superar el preu base de licitació.

En tot cas, l'ajuntament de Montmeló es reserva la facultat d'adjudicar el contracte a qui reuneixi, al seu entendre, les condicions més avantatjoses en relació qualitat-preu d'acord amb els criteris assenyalats o a declarar-lo desert en els termes d'allò que disposa l'article 150.3 LCSP.

1.12) Criteris de desempat

En cas d'igualació de proposicions, els criteris per al desempat seran els establerts a la Llei.

1.13) Termini per a l'adjudicació

L'adjudicació es realitzarà dins el termini de 15 dies a comptar des de la data d'obertura de les ofertes rebudes.

1.14) Variants

Els licitadors no podran presentar en les seves ofertes variants.

1.15) Ofertes anormalment baixes

Si s'identifiquen proposicions com a presumptament anormals (*) o desproporcionades, la Mesa de contractació sol·licitarà als licitadors afectats, per escrit, la informació i les justificacions que consideri oportunes en relació als diferents components de la seva proposició, el que haurà de complimentar-se en el termini de 3 dies hàbils.

Un cop rebuda la informació i les justificacions sol·licitades, la Mesa de contractació demanarà un informe dels serveis tècnics de l'entitat de valoració de les justificacions dels licitadors incorreguts en presumpció oferta anormal o desproporcionada.

En base a la justificació del licitador i l'informe tècnic, la Mesa de Contractació determinarà si l'oferta pot o no ser complerta pel licitador com a conseqüència de la inclusió de valors anormals o desproporcionats. Si l'oferta es considera anormal o desproporcionada, la Mesa de Contractació l'exclourà del procediment de licitació.

(*) Es considerarà oferta anormalment baixa en relació al **Criteri 1: Reducció del Pressupost Base de Licitació, IVA no inclòs**, el que diu l'article 149 de la LCSP i a l'article 85 del Real Decret 1098/2001, de 12 d'octubre, pel qual s'aprova el Reglament general de la Llei de Contractes de les Administracions Públiques:

- Quan concorri només un licitador, si l'oferta presentada, és inferior al pressupost base de licitació en més de 25 unitats percentuals.
- Quan concorrin dos licitadors, la que sigui inferior en 20 unitats percentuals a l'oferta més elevada.
- Quan concorrin tres licitadors, la que sigui inferior en 10 unitats percentuals a la mitjana aritmètica de totes les ofertes presentades. No obstant, s'exclourà per al càlcul d'aquesta mitjana l'oferta de quantia més elevada quan sigui superior en més de 10 unitats percentuals a aquesta mitjana. En qualsevol cas es considerarà desproporcionada la baixa superior a 25 unitats percentuals.
- Quan concorrin quatre o més licitadors, la que sigui inferior en 10 unitats percentuals a la mitjana aritmètica de totes les ofertes. No obstant, si hi ha ofertes que siguin superiors a aquesta mitjana en més



AJUNTAMENT DE MONTMELÓ

de 10 unitats percentuals, es calcularà una nova mitjana només amb les ofertes que no es trobin en aquest supòsit.

En tot cas, si el nombre de les ofertes que resten és inferior a tres, la nova mitjana es calcularà sobre les tres ofertes de menor quantia.

1.16) Garantia provisional

No procedeix la constitució de garantia provisional, en tractar-se d'un procediment obert simplificat sumari.

1.17) Garantia definitiva

No procedeix la constitució de garantia definitiva, en tractar-se d'un procediment obert simplificat sumari.

1.18) Presentació de documentació

El licitador proposat com a adjudicatari abans de l'adjudicació i dins del termini de 7 dies hàbils comptadors des de la data d'enviament del requeriment electrònic que preveu l'article 159.4 de la LCSP haurà de:

Presentar els documents següents:

- a) La documentació que acrediti la disposició dels mitjans que es va comprometre a adscriure al contracte en els termes de la clàusula 1.10 del present Plec i, si, s'escau, compromís d'integració efectiva de la solvència amb mitjans externs.
- b) La documentació acreditativa de la resta de circumstàncies consignades en la/les declaració/ns responsable/s aportada/es i la resta que sigui exigible. En cap cas caldrà acreditar la solvència. Els certificats acreditatius de trobar-se al corrent del compliment de les seves obligacions tributàries i amb la Seguretat Social.
- c) La pòlissa i el rebut de l'assegurança indicada al la Clàusula 2.16) Assegurances.

Cas de no presentar-se la documentació en el termini previst, s'entendrà que el licitador ha retirat la seva oferta, se li exigirà l'import del 3% del pressupost base de licitació, IVA exclòs, en concepte de penalitat, i es procedirà en els termes assenyalats a l'article 159.4.f).4º de la LCSP.

1.19) Formalització del contracte

La formalització s'entendrà efectuada mitjançant l'acceptació de l'adjudicació per part del proposat contractista, que haurà de tenir lloc dins del termini de 15 dies hàbils, a comptar des del següent a la remissió de la notificació de l'adjudicació.

En el supòsit que l'adjudicatari sigui una unió temporal d'empreses, aquesta haurà d'estar formalment constituïda abans de l'acceptació de l'adjudicació.

Si, per causes imputables a l'adjudicatari, el contracte no es formalitza mitjançant l'acceptació de l'adjudicació en el termini assenyalat, es procedirà a imposar una penalitat equivalent al 3% del pressupost base de licitació, IVA exclòs, de conformitat amb el que disposa l'article 153.4 LCSP.

1.20) Mesa de contractació

La Mesa de contractació estarà constituïda per:

President:

- Regidor de l'àrea de Territori

Vocals:

- Secretària de l'Ajuntament de Montmeló o en qui delegui.
- Interventor de l'Ajuntament de Montmeló o en qui delegui.
- Assessora jurídica de l'Ajuntament de Montmeló o en qui delegui.
- Cap d'Àrea de Territori de l'Ajuntament de Montmeló o en qui delegui.

Secretària:

Funcionària administrativa del departament de Secretaria de l'Ajuntament de Montmeló o en qui delegui.



AJUNTAMENT DE MONTMELÓ

Per a la vàlida constitució de la Mesa, hauran d'estar presents la majoria absoluta dels seus membres i, en tot cas, el/la President/a, el Secretari/a de la Mesa, el Secretari/a de la Corporació i l'Interventor/a o les persones en qui deleguin.

La Mesa podrà sol·licitar els informes tècnics que consideri necessaris abans de formular la seva proposta d'adjudicació. També podrà sol·licitar aquests informes quan consideri necessari verificar que les ofertes compleixen amb les especificacions tècniques dels plecs. Les proposicions que no compleixin dites prescripcions no seran objecte de valoració. També podrà requerir informes a les organitzacions socials d'usuaris destinataris de la prestació, a les organitzacions representatives de l'àmbit d'activitat al qual correspongui l'objecte del contracte, a les organitzacions sindicals, a les organitzacions que defensin la igualtat de gènere i a altres organitzacions per verificar les consideracions socials i ambientals.

2) DADES RELATIVES A LA FASE D'EXECUCIÓ:

2.1) Drets i obligacions de les parts

Els drets i les obligacions de les parts seran, a més dels indicats a les clàusules de les dades específiques del contracte, aquells que resultin de la documentació contractual i la normativa aplicable i, en particular, els següents:

- El contractista s'obliga a adequar la seva activitat, en el marc de la seva relació contractual amb l'Ajuntament de Montmeló, als principis ètics i a les regles de conducta que permetin assegurar el compliment dels principis d'igualtat, d'imparcialitat i d'integritat, d'objectivitat i de transparència. En particular, s'obliga a:

- Facilitar a l'Ajuntament de Montmeló la informació establerta per la Llei 19/2014, de 29 de desembre, de transparència, accés a la informació pública i bon govern i qualsevol d'altra que li sigui requerida d'acord amb la normativa vigent.

- Comunicar a l'Ajuntament de Montmeló les possibles situacions de conflicte d'interessos o d'altres anàlogues de les què tingui coneixement que afectin, directa o indirectament, a la present contractació i puguin posar en risc l'interès públic.

Per conflicte d'interessos s'entén qualsevol situació en la què el personal al servei de l'òrgan de contractació, que a més participi en el desenvolupament del procediment de licitació o pugui influir en el seu resultat, tingui directa o indirectament un interès financer, econòmic o personal que pugui semblar que compromet la seva imparcialitat i independència en el context de dit procediment de licitació.

- No celebrar cap acord amb altres operadors econòmics que, en el marc de la present contractació, no respectin els principis de lliure mercat i de concurrència competitiva, abstenint-se de realitzar cap pràctica col·lusòria.

- Abstenir-se de realitzar, fomentar, proposar o promoure qualsevol mena de pràctica corrupta que afecti o pugui afectar la relació contractual en els termes previstos en el Codi Penal vigent en cada moment.

- Facilitar tota la documentació que li sigui requerida en relació amb els seus subcontractistes o subministradors (cas d'admetre's la subcontractació) en els termes que estableix l'article 217 LCSP.

- En relació a l'execució dels treballs s'obliga:

En relació a FUMS I GASOS:

- Vehicles:

Els motors únicament estaran en funcionament el temps estrictament necessari per a desenvolupar l'activitat. S'ha de parar el motor dels vehicles quan aquests hagin d'estar aturats més de 3 minuts.

Cal circular per l'interior del recinte de l'obra sense fer acceleracions brusques i a una velocitat reduïda.

S'ha de garantir que tots els vehicles emprats a l'obra no emeten més fums/gasos que els que permet la normativa vigent i comprova la ITV.

- Maquinària:

Els motors de la maquinària únicament estaran en funcionament el temps estrictament necessari per a desenvolupar l'activitat. S'ha de parar el motor de la maquinària quan hagi d'estar aturada més de 3 minuts.

S'ha de garantir que tota la maquinària emprada a l'obra no emet més fums o gasos que els que estan fixats a les seves especificacions tècniques. Per aquest motiu, tota la maquinària ha d'estar sotmesa al control periòdic necessari per tal de poder-ho garantir.

- Producció d'olors a l'obra:

Cal que els processos que comportin emissions oloroses que superin el llindar de percepció olfactiva, de reconeixement o de molèstia es duiguin a terme en tallers, sempre que sigui possible. Alguns d'aquests processos són, principalment, la pintura i la soldadura.

En els casos que no sigui possible, els processos que comportin emissions oloroses caldrà realitzar-los en condicions de mínima molèstia: en zones el més allunyades possible dels habitatges, en absència de vent, substituint el pintat a pistola per altres mitjans, etc.)



AJUNTAMENT DE MONTMELÓ

- Fums i gasos a causa de l'encesa de focs a l'obra:
Està prohibit encendre foc dins o fora de l'àrea de treball de l'obra.

En relació a POLS:

- Activitats amb materials pulverulents:
En general, en condicions de vents forts, cal evitar la realització d'operacions que impliquin l'ús de materials pulverulents o que puguin generar pols.
- Treballs d'enderroc:
Quan les condicions climatològiques ho permetin es regaran les runes i materials que es vagin desprenent durant l'enderroc per tal de minimitzar la formació de núvols de pols.
Una setmana abans d'iniciar els treballs d'enderroc, cal haver informat els veïns limítrofs del dia i l'hora en que es realitzaran els treballs per tal que es puguin prendre les mesures que considerin oportunes.
- Càrrega i descàrrega de materials pulverulents:
Qualsevol càrrega o descàrrega de runes o material pulverulent es realitzarà en contenidors o saques, cobrint-los sempre amb lones o plàstics estancs.
La descàrrega de materials d'edificis es realitzarà mitjançant conducció per tubs, per tal d'evitar les emissions de pols.
- Roderes de fang a la via pública:
Cal prendre les mesures pertinents per tal d'evitar les roderes de fang sobre la xarxa viària a la sortida dels camions de l'obra. Per tal d'evitar-les, en aquelles obres que disposin de l'espai suficient, destinaran un espai mínim de 2x1m, previ a la sortida de l'obra, de neteja de les rodes dels vehicles (per exemple, zona de graves o solera de formigó o planxes tipus "religa" on es realitzarà la neteja de les rodes mitjançant aigua a pressió, emprant aigua reutilitzada d'altres processos sempre que sigui possible).
- Emmagatzematge de materials pulverulents:
Qualsevol emmagatzematge de runes o material pulverulent es realitzarà sempre en contenidors, saques o sitges, cobrint-los sempre amb lones o plàstics estancs.
Els emmagatzematges de material mai superaran en més de 30 cm d'alçada del contenidor que els conté.
El temps màxim permès per a l'emmagatzematge de materials pulverulents a l'obra és de 2 dies, durant els quals hauran d'estar en contenidors o saques.
En les grans obres, en general, s'han de traslladar tal i com es vagin generant a l'abocador de runes controlat i/o gestionar el préstec de terres de qualitat acceptable per reblliments.
- Vehicles:
Els motors únicament estaran en funcionament el temps estrictament necessari per a desenvolupar l'activitat. S'ha de parar el motor dels vehicles quan aquests hagin d'estar aturats més de 3 minuts.
Cal circular per l'interior del recinte de l'obra sense fer acceleracions brusques.
- Circulació de vehicles i maquinària:
Quan es tracti d'espais de pas de vehicles o maquinària pavimentats, caldrà escombrar-los mecànicament per tal de minimitzar la formació de núvols de pols deguda a la circulació.
Caldrà posar una capa de graves a les zones de pas dels vehicles i regar-la per tal d'evitar la formació de núvols de pols. El rec es realitzarà quan les condicions meteorològiques ho permetin, és a dir, quan no s'estigui en condicions de sequera.
- Operacions de tall a l'obra:
En treballs de pavimentació, sempre que la geometria i les característiques del tall i del material ho permetin, s'utilitzarà la guillotina com a eina de tall. Quan la guillotina no es pugui utilitzar i sigui necessari l'ús de disc es realitzarà el tall amb aigua per tal de minimitzar els núvols de pols. Quan no hi hagi una altra alternativa, es realitzarà el tall en sec (amb radial), en les zones de l'àmbit d'obra que puguin ocasionar menys molèstia, procurant realitzar l'aspiració de la runa localitzada.

En relació a SOROLL:

- Horari de treball:
Les obres es realitzaran de dilluns a divendres entre les 8:00 i les 21:00 hores excepte les obres de canalitzacions, que es realitzaran entre les 8:00 i les 18:00 hores. Fora d'aquests dies i horaris, únicament estan permeses les actuacions que tinguin autorització específica per part de l'Ajuntament. L'autorització haurà d'estar disponible, en paper, a peu d'obra.
- Soroll produït per la maquinària:
Totes les màquines i equips utilitzats a les obres realitzades a la ciutat de Barcelona hauran de disposar de certificat d'homologació CE o certificat de conformitat CE i d'una placa en la qual s'indiqui el nivell màxim de potència acústica.
S'ha de garantir que la maquinària no supera els nivells de soroll establerts a les seves especificacions tècniques, realitzant un correcte manteniment de la mateixa.
- Característiques de la maquinària:
Els motors de combustió aniran equipats amb silenciadors de gasos de combustió i sistemes esmorteïdors de soroll i vibracions.



AJUNTAMENT DE MONTMELÓ

Els martells pneumàtics, autònoms o no, disposaran d'un mecanisme silenciador de l'admissió i expulsió de l'aire. Els compressors i la resta de maquinària sorollosa hauran de funcionar amb el capot tancat i amb tots els elements de protecció instal·lats, bé pel fabricant o bé amb posterioritat, per amortir els sorolls.

Cal evitar les conductes que directament o indirectament suposin la supressió dels elements aïllants o esmorteïdors del soroll de la maquinària, especialment de martells i motors.

- Generadors elèctrics:

Els generadors elèctrics que s'instal·lin a la via pública, donada l'elevada emissió sonora que suposen, hauran de complir una sèrie de requisits:

- Tenir un nivell de potència sonora de com a màxim 95 dB PWL (87 dB de pressió acústica a 1m).

- No presentar components tonals en l'espectre de soroll.

No obstant, en obres que tinguin una durada superior a 3 mesos, no podrà haver-hi generador elèctric, sinó que s'haurà de substituir per una escamesa.

- Soroll produït per vehicles:

Els motors dels vehicles únicament estaran en funcionament el temps estrictament necessari per a desenvolupar l'activitat. S'ha de parar el motor dels vehicles quan aquests hagin d'estar aturats més de 3 minuts.

Cal circular per l'interior del recinte de l'obra sense fer acceleracions brusques i amb una velocitat reduïda.

S'ha de garantir que els vehicles emprats a l'obra no emeten més soroll que el permès per la normativa vigent i que comprova la ITV.

- Soroll produït per planxes metàl·liques i tanques:

S'han de col·locar les planxes metàl·liques sobre les rases fixades correctament, utilitzant elements que evitin el contacte planxa - planxa o planxa - paviment, de manera que no facin soroll al pas de vehicles o vianants.

Mantenir i fixar les tanques de manera que no provoquin soroll al xocar entre elles.

- Soroll produït per l'acció dels operaris:

Cal que el personal de l'obra es comuniqui sense cridar i eviti l'ús d'equips de música per tal d'evitar molèsties a la ciutadania.

Les tanques i les planxes de pas s'han de manipular amb cura, evitant arrossegar-les.

En relació a NETEJA:

- Neteja de l'exterior de l'obra:

Els contractistes de les obres hauran de protegir l'espai públic que es pugui veure afectat per l'obra amb els mitjans que siguin necessaris, (tanques, lones, etc.) per tal d'impedir el seu embrutiment.

Totes les actuacions que puguin generar brutícia o acumulació de materials es realitzaran dins de l'àmbit de tancament de l'obra i s'hauran de prendre les mesures necessàries per tal de minimitzar la brutícia que puguin generar.

S'haurà de netejar tants cops com sigui necessari, l'espai públic afectat per l'activitat de l'obra, especialment després d'haver efectuat càrregues o descàrregues de materials o altres operacions que potencialment puguin embrutir.

- Embrutiment per operacions de càrrega i descàrrega:

En les operacions de descàrrega de materials, una persona controlarà el procés per tal d'evitar abocaments sobre la calçada o la vorera.

En cas que fortuïtament es produeixi l'embrutiment de la via pública, es netejarà de forma immediata un cop finalitzada l'activitat.

- Neteja de l'interior de l'obra:

Cal que el contractista mantingui net de deixalles i fullaraca l'àmbit d'obra.

S'han d'evitar les acumulacions i restes de materials d'obra, com morter o sorres sobre l'espai públic de l'àmbit de l'obra, havent-se d'acumular mitjançant sacs o contenidors.

- Acumulació de terres i runa:

No es poden acumular terres ni runa en l'àmbit de domini públic de l'obra, excepte en el cas d'aprofitar les terres procedents de l'excavació per ús posterior a la mateixa obra. En aquest cas: s'apilaran al llarg del traçat de l'obra si el rebliment es realitza el mateix dia, o bé s'acumularan en contenidors o sacs situats dins el mateix perímetre de l'obra si el rebliment es realitza en dies posteriors.

En qualsevol cas s'haurà d'evitar el despreniment de les terres o runes cap a l'exterior de l'àmbit d'obra.

- Contenedors i sacs de runa:

En cap cas l'alçada del contingut del sac o contenidor de runes pot superar en més de 30 centímetres l'alçada del sac o contenidor que el conté.

S'ha de cobrir el contenidor o sac amb lones per tal d'evitar que s'hi dipositin altres residus.

Un cop ple, s'ha de retirar el sac o contenidor de runes abans de les 24 hores següents, tal i com requereix l'Ordenança General del Medi Ambient Urbà. Material granular a la via pública:

En tot moment s'haurà de mantenir la calçada i la resta d'espais exteriors a l'obra lliures de material granular. A més de constituir una font d'embrutiment de la via pública, pot produir accidents a vehicles i vianants.

S'ha de vetllar per mantenir l'aglomerat en fred aplicat prèviament a la reposició definitiva de l'asfalt en bon estat de conservació, evitant la formació de grava.

- Roderes de fang a la via pública:



AJUNTAMENT DE MONTMELÓ

Cal prendre les mesures pertinents per tal d'evitar les roderes de fang sobre la xarxa viària a la sortida dels camions de l'obra. Per tal d'evitar-les, en aquelles obres que disposin de l'espai suficient, destinaran un espai mínim de 2x1m, previ a la sortida de l'obra, de neteja de les rodes dels vehicles (per exemple, zona de graves o solera de formigó o planxes tipus "religa" on es realitzarà la neteja de les rodes mitjançant aigua a pressió, emprant aigua reutilitzada d'altres processos sempre que sigui possible).

En relació a RESIDUS:

- Gestió dels residus a l'obra:

La gestió dels residus generats a l'obra s'haurà de realitzar a través d'una empresa inscrita al Registre General de Gestors de Residus de Catalunya. Es poden consultar els gestors inscrits al citat Registre al web de l'Agència de Residus de Catalunya.

Quan es tracti de residus especials, a més, s'hauran d'haver transportat al Gestor Autoritzat a través d'un transportista autoritzat per la Junta de Residus. Es poden consultar els transportistes autoritzats al web de l'Agència de Residus de Catalunya.

- Identificació i disposició dels residus:

A l'obra s'han de crear espais per emmagatzemar els residus, correctament identificats, i segregar-los per fraccions dins l'àmbit de l'obra, en contenidors especials o amb tancat perimetral.

En aquest sentit s'ha de disposar d'un llistat dels residus que es generen, identificats per codi, segons el Catàleg Europeu de Residus vigent (codi CER). Segons aquest catàleg els residus es classifiquen en especials i no perillosos.

- Disposició dels residus perillosos a l'obra:

Els materials o residus que puguin ser perillosos, que en obra poden ser olis usats, lubricants, bateries, piles, restes de pintures, etc., s'han d'emmagatzemar separatament de la resta de residus, en indrets estancs i a ser possible, tancats (fora de les zones de trànsit, sobre superfícies impermeabilitzades o cubetes de contenció, protegides de la pluja i els raigs del sol, etc.) Tenir-los molt clarament identificats i localitzats, dins l'obra, indicant la data d'inici de l'emmagatzematge.

Els materials o residus perillosos no podran estar a l'obra més de 6 mesos.

- Residus tòxics o perillosos:

Si en les excavacions i buidats de terres apareixen antics dipòsits o canonades no detectats prèviament que continguin o hagin pogut contenir productes tòxics i contaminants, es buidaran prèviament i s'aïllaran els productes corresponents de l'excavació per tal de ser evacuats independentment de la resta i es lliuraran a un gestor autoritzat, tot seguint el protocol de prevenció de riscos laborals.

Quan es tracti de fibrociment o amiant es procedirà a la retirada dels materials a través d'una empresa inscrita al Registre d'Empreses amb Risc d'Amiant (RERA), tal i com estableix la legislació vigent.

- Reutilització dels residus:

Sempre que sigui possible es reutilitzaran els residus generats a l'obra com roques, terres menys bones i àrids en general.

- Prevenció de la generació de residus:

S'han d'emmagatzemar correctament totes les matèries primeres de l'obra per tal d'evitar que es malmetin i siguin inservibles: sobre palets o contenidors, convenientment tapats amb materials impermeables quan sigui necessari protegir-les de la pluja, protegint dels raigs del sol els materials perillosos o fotosensibles, etc.

Obligacions específiques:

- Disposar d'una organització tècnica, econòmica, de recursos i d'equip adequada per executar, amb la deguda qualitat i eficàcia, la prestació objecte del contracte.

- Garantir el funcionament i la continuïtat de l'obra, de conformitat amb les condicions establertes en els plecs tècnics i administratius.

- Comunicar per escrit a la persona responsable municipal de l'obra, qualsevol incidència que pugui perjudicar o entorpir el funcionament de l'obra, en un termini màxim de 24 hores

- Garantir els mecanismes necessaris per fer efectiva la coordinació prevista en el contracte.

- Garantir la prestació de l'obra, destinant la infraestructura i recursos necessaris i suficients, així com ajudes tècniques en els casos que sigui necessari.

- Facilitar a l'Ajuntament, en qualsevol moment, tota la documentació que consideri necessària per poder comprovar la plena legalitat de l'empresa en l'ordre fiscal, laboral, administratiu, jurídic, etc., requeriment que s'haurà d'entendre en el termini que en cada moment s'assenyali.

- Ser responsable de les obres realitzades, així com també de les conseqüències que es dedueixin per a l'administració o per a terceres persones de les omissions, errors, mètodes inadequats o conclusions incorrectes en l'execució del contracte.

- Contractar una pòlissa d'assegurança de Responsabilitat Civil per danys a persones o coses amb motiu de la realització de l'obra per un import mínim de 300.000,00 €.

- Garantir la afiliació i l'alta en la Seguretat Social de les persones treballadores destinades a l'execució del contracte. A efecte de comprovació, el contractista haurà de remetre a l'òrgan de contractació, quan aquest ho sol·liciti, una declaració on constin les dades que permetin comprovar aquest compliment.



AJUNTAMENT DE MONTMELÓ

- Garantir el pagament en temps i forma dels salaris del personal adscrit al contracte. A efectes de comprovació, el contractista haurà de remetre a l'òrgan de contractació, quan aquest ho sol·liciti, una declaració on constin les dades que permetin comprovar aquest compliment.

2.2) Condicions especials d'execució

Les condicions especials d'execució del contracte seran les que tot seguit s'indiquen:

En relació a Clàusules d'estabilitat i qualitat laboral:

- L'empresa contractista ha d'assumir durant tota la prestació l'obligació d'aplicar a la plantilla que executarà el contracte les condicions laborals establertes pel darrer conveni col·lectiu del sector aplicable al lloc i sector o branca d'activitat que s'enquadra i desenvolupa la prestació contractual. Aquesta condició tindrà caràcter essencial.

En relació a les condicions medi ambientals:

- L'empresa contractista disposarà d'un sistema de gestió mediambiental d'acord amb la legislació vigent. Aquesta condició tindrà caràcter essencial.

En relació a la Protecció de dades:

- L'empresa es sotmet a la normativa nacional i de la Unió Europea vigent en matèria de protecció de dades. Aquesta obligació es considera essencial.

En relació a Clàusules per a la igualtat de gènere:

- L'empresa contractista, en l'elaboració i presentació de l'objecte del contracte, ha d'incorporar la perspectiva de gènere i evitar els elements de discriminació sexista en l'ús del llenguatge i de la imatge. Aquesta condició tindrà caràcter essencial.

En relació a Clàusules de transparència fiscal:

- Els contractistes i els subcontractistes, incloses les filials o empreses vinculades que executin el contracte, es comprometen a executar el contracte amb criteris d'equitat i transparència fiscal, per la qual cosa els ingressos o beneficis procedents d'aquest contracte públic han de ser íntegrament declarats i tributs d'acord amb la legislació fiscal vigent, sense que en cap cas es puguin utilitzar domicilis fiscals inclosos en algun país de la llista de paradisos fiscals establerta per l'OCD o la Comissió Europea, bé sigui de forma directa o a través de les empreses filials. Aquesta condició tindrà caràcter essencial.

En relació a Clàusules ètiques:

- Els licitadors i els contractistes assumeixen les obligacions següents:

- Observar els principis, les normes i els cànons ètics propis de les activitats, els oficis i/o les professions corresponents a les prestacions objecte dels contractes.
- No realitzar accions que posin en risc l'interès públic.
- Denunciar les situacions irregulars que es puguin presentar en els processos de contractació pública o durant l'execució dels contractes.
- Abstenir-se de realitzar conductes que tinguin per objecte o puguin produir l'efecte d'impedir, restringir o falsejar la competència, com per exemple els comportaments col·lusoris o de competència fraudulenta (ofertes de resguard, eliminació d'ofertes, assignació de mercats, rotació d'ofertes, etc.).
- Respectar els acords i les normes de confidencialitat.
- Col·laborar amb l'òrgan de contractació en les actuacions que aquest realitzi per al seguiment i/o l'avaluació del compliment del contracte, particularment facilitant la informació que li sigui sol·licitada per a aquestes finalitats i que la legislació de transparència i els contractes del sector públic imposen als adjudicataris en relació amb l'administració o administracions de referència, sens perjudici del compliment de les obligacions de transparència que els pertocin de forma directa per previsió legal. Aquesta condició tindrà caràcter essencial.

2.3) Modificació del contracte

El contracte només podrà modificar-se per raons d'interès públic en els supòsits i en la forma prevista en els articles 203 a 207 i concordants de la LCSP i la resta de normativa aplicable. No es preveu la modificació del contracte.



AJUNTAMENT DE MONTMELÓ

2.4) Règim de pagament

El contractista presentarà factura en finalitzar les obres.

Les factures s'han de presentar en el Registre de Factures de l'ajuntament de Montmeló, depenent d'intervenció, que és l'òrgan que té les competències en matèria de comptabilitat, i han d'incloure la identificació "**Contracte de les obres de renovació de la pintura interior de l'escola Pau Casals de Montmeló**".

Les factures indicaran, com a mínim: Dades del contractista, data d'emissió de la factura, número de factura, l'import sense IVA / amb IVA, segons els tràmits establerts en el PPTP, i d'acord amb la proposició presentada.

Les societats anònimes, les societats de responsabilitat limitada i la resta d'entitats compreses en l'article 4 de la Llei 25/2013, de 27 de desembre, d'impuls de la factura electrònica i creació del registre comptable de factures en el sector públic han de presentar factures electròniques d'acord amb la normativa vigent, tot complint els requeriments tècnics detallats en el portal de tràmits del proveïdor de la seu electrònica de l'Ajuntament de Montmeló

<https://bit.ly/3NANdjO>

En totes les factures electròniques, la identificació dels centres gestors destinataris es farà mitjançant els següents codis DIR3:

- Oficina comptable: L01081350
- Òrgan gestor: L01081350
- Unitat tramitadora: L01081350

Les dades per a la facturació són:

Ajuntament de Montmeló
Plaça de la Vila, 1
08160 – Montmeló
NIF núm. P-0813400-I

El pagament es realitzarà per l'Ajuntament de Montmeló, en els terminis establerts en l'article 198.4 LCSP, sens perjudici que se li pugui exigir la presentació dels documents de cotització del personal destinat a l'execució del contracte, als efectes de comprovar que es troba al corrent del compliment de les seves obligacions amb la Seguretat Social.

2.5) Revisió de preus

No s'admet la revisió de preus.

2.6) Penalitats

L'adjudicatària haurà de rescabalar a l'Ajuntament de Montmeló o al personal que en depèn pels danys i indemnitzar-la pels perjudicis derivats de dol o negligència en el compliment de les obligacions resultants de l'adjudicació. Igualment serà responsable dels danys i perjudicis ocasionats a terceres persones durant l'execució del contracte.

En els supòsits d'incompliment o compliment defectuós de les obligacions assumides per l'adjudicatària, l'Ajuntament de Montmeló podrà resoldre el contracte o compel·lir-lo al compliment del mateix.

A) Incompliments

En cas de no resoldre, l'incompliment o compliment defectuós de les obligacions contractuals, donarà lloc a la imposició de penalitzacions. La tipificació de les faltes als efectes del present contracte, es descriuen a continuació:

Lleus:

- l'incompliment de l'execució parcial de les prestacions definides en el contracte que no constitueixi incompliment greu.
- l'ocupació indeguda d'espais de domini públic.
- l'incompliment o compliment defectuós de les obligacions i/o condicions d'execució del contracte establertes en aquest plec i en el plec de condicions tècniques, quan no constitueixi incompliment molt greu o greu.
- l'incompliment de les obligacions de caràcter formal o documental exigides en la normativa de prevenció de riscos laborals.



AJUNTAMENT DE MONTMELÓ

- l'ocupació temporal d'espais de domini públic amb material d'obra que estigui fora de l'àmbit del projecte i del Pla de seguretat i salut.
- totes aquelles que s'hagin qualificat com a tal en aquest plec.

Greus:

- la resistència als requeriments efectuats per l'Ajuntament de Montmeló, o la seva inobservança. Que perjudiqui l'execució del contracte.
- l'incompliment de l'execució parcial de les prestacions definides en el contracte que no constitueixi incompliment molt greu.
- la utilització de sistemes de treball, elements, materials, màquines o personal diferents als previstos en el projecte, en els plecs i en l'oferta de la contractista, si escau.
- l'incompliment greu de les obligacions de tipus fiscal, laboral i de seguretat social que es derivin per l'execució del contracte.
- la reiteració en la comissió de dos o més incompliments lleus.
- l'incompliment o compliment defectuós de les obligacions i/o condicions d'execució del contracte establertes en aquest plec i en el plec de condicions tècniques, quan no constitueixi incompliment molt greu.
- l'incompliment de les prescripcions municipals sobre comunicació de les obres.
- l'incompliment, que no constitueixi incompliment molt greu, de les obligacions derivades de la normativa general sobre prevenció de riscos laborals i del Reial decret 1627/1997, de 24 d'octubre, i, en especial, de les del Pla de seguretat i salut en les obres.
- l'incompliment, que no constitueixi incompliment molt greu, de les obligacions derivades de la normativa general sobre prevenció de riscos laborals.
- l'incompliment, que no constitueixi incompliment molt greu, de les mesures establertes en l'Estudi de residus.
- Totes aquelles que s'hagin qualificat com a tal en el clausulat d'aquest plec.

Molt greus:

- l'incompliment del termini d'inici de l'execució de les prestacions.
- l'incompliment de l'execució parcial indicades al Programa detallat de l'obra presentat de les prestacions definides en el contracte quan produeixi un perjudici substancial en l'execució del contracte.
- la paralització en l'execució de les prestacions per causes imputables a l'empresa contractista.
- la resistència als requeriments efectuats per l'Ajuntament de Montmeló, o la seva inobservança, quan produeixi un perjudici que perjudiqui substancialment l'execució del contracte.
- la utilització de sistemes de treball, elements, materials, màquines o personal diferents als previstos en el projecte, en aquest plec i en l'oferta de l'empresa contractista, si escau, quan produeixi un perjudici a l'execució del contracte.
- el falsejament de la informació facilitada per l'empresa contractista als efectes de l'elaboració de la relació valorada o de la valoració i de les certificacions o el falsejament de les prestacions consignades per la contractista en el document cobrador.
- l'incompliment de les prescripcions relatives a la subcontractació.
- l'establiment de pactes entre contractista i subcontractista que superin el termini de pagament establert per l'Ajuntament de Montmeló.
- l'incompliment de les obligacions de tipus fiscal, laboral i de seguretat social que es derivin per l'execució del contracte quan produeixi un perjudici substancial en l'execució del contracte i especialment en les seves condicions de seguretat.
- l'incompliment de les obligacions contractuals essencials qualificades com a tals en aquest plec.
- l'incompliment de les condicions d'execució de caràcter social i ambiental.
- la reiteració en la comissió de dos o més incompliments greus.
- l'incompliment de les prescripcions sobre senyalització i seguretat de tercers en les obres públiques.
- l'incompliment de les obligacions derivades de la normativa general sobre prevenció de riscos laborals i del Reial decret 1627/1997, de 24 d'octubre, i, en especial, de les del Pla de seguretat i salut en les obres.
- les actuacions que, per acció o omissió, generen riscos greus sobre el medi ambient d'acord amb la legislació vigent.
- la no presentació dels documents acreditatius de la retribució del personal en el termini indicat pel responsable del contracte.
- l'incompliment molt greu de les mesures establertes en l'Estudi de residus.
- totes aquelles que s'hagin qualificat com a tal en el clausulat d'aquest plec.

B) Penalitats

Independentment del rescabament per danys i perjudicis, en cas d'incompliment que no produeixi resolució del contracte, l'Ajuntament de Montmeló pot aplicar les penalitats següents, graduades en atenció al grau de perjudici, perillositat i/o reiteració:



AJUNTAMENT DE MONTMELÓ

- a) Incompliments molt greus: multa de fins a un 10 per 100 del preu del contracte.
- b) Incompliments greus: multa de fins a un 6 per 100 del preu del contracte.
- c) Incompliments lleus: multa de fins a un 3 per 100 del preu del contracte.

En cas que l'empresa adjudicatària subcontracti part de l'execució del contracte sense donar compliment a l'obligació legal de la seva comunicació a l'Ajuntament de Montmeló s'imposarà a la contractista una penalitat de fins a un 50 % de l'import del subcontracte o es podrà resoldre el contracte si comporta incompliment de l'obligació principal del contracte.

C) Tramitació

En la tramitació de l'expedient, es donarà audiència al contractista perquè pugui formular al·legacions, i l'òrgan de contractació resoldrà, prèvia emissió dels informes pertinents.

Els imports de les penaltats que s'imposin es faran efectius mitjançant la deducció de les quantitats que, en concepte de pagament, s'hagin d'abonar a l'empresa contractista, o sobre la garantia que, si s'escau, s'hagués constituït, quan no es puguin deduir dels pagaments esmentats.

En els supòsits d'incompliment parcial o compliment defectuós o de demora en l'execució en què no estigui prevista penalitat, o aquesta no cobreixi els danys causats a l'AJUNTAMENT, s'exigirà al CONTRACTISTA la indemnització per danys i perjudicis.

D) Òrgan competent

L'òrgan competent per imposar les penalitzacions serà la Junta de Govern de l'Ajuntament amb l'audiència prèvia de l'afectat, i a proposta del responsable del contracte. La imposició de penalitzacions pecuniàries que es regulen en el present Plec no exclou la indemnització dels danys i perjudicis ocasionats a l'Ajuntament, a la qual aquest tingui dret.

L'Ajuntament de Montmeló es reserva el dret de resoldre el contracte per reiteració en les deficiències d'execució del servei, si s'apliquen més de TRES de les penalitzacions assenyalades en els apartats anteriors d'aquest punt.

2.7) Causes de resolució

Són causes de resolució del contracte, a més de les previstes als articles 211 i concordants de la LCSP, les següents:

- El fet d'incórrer el contractista en qualsevol de les causes de prohibició per a contractar amb l'Administració Pública estipulades a l'article 71 LCSP.
- L'incompliment de la proposta presentada.
- L'incompliment de les obligacions essencials del contracte previstes en el present plec:
 - Informació declarada en la Declaració responsable (**Annex 1**)
 - En relació a Clàusules d'estabilitat i qualitat laboral
 - En relació a Clàusules d'estabilitat i qualitat laboral
 - En relació a les condicions medi ambientals
 - En relació a la Protecció de dades
 - En relació a Clàusules per a la igualtat de gènere
 - En relació a Clàusules de transparència fiscal
 - En relació a Clàusules ètiques

2.8) Termini de recepció de les prestacions del contracte

La recepció i la liquidació del contracte es realitzarà conforme al que disposen els articles 210 i 243 de la LCSP i l'article 204 del RGLCAP.

L'Ajuntament determinarà si la prestació realitzada per l'empresa contractista s'ajusta a les prescripcions establertes per a la seva execució i compliment i, si s'escau, requerirà la realització de les prestacions contractades i l'esmena dels defectes observats amb ocasió de la seva recepció.

Si els treballs efectuats no s'adeqüen a la prestació contractada, com a conseqüència de vicis o defectes imputables al contractista, podrà rebutjar-la de manera que quedarà exempta de l'obligació de pagament o tindrà dret, si s'escau, a la recuperació del preu satisfet.



2.9) Termini de garantia del contracte

El període de garantia es fixa en un DOS (2) ANYS a comptar des de la recepció provisional. Durant aquest període, o aquell altre superior que, en el seu cas, hagués resultat de la proposició, el contractista serà responsable i s'obliga a executar totes les reparacions, esmenes i correccions de les deficiències o defectes que es puguin posar de manifest a l'Obra.

D'acord amb l'article 244 de la Llei 9/2017 de LCSP, si l'obra s'arruïna per vicis ocults de la construcció, degut a l'incompliment del contracte per part del contractista, aquest respondrà dels danys i perjudicis durant el termini de 15 anys.

Transcorregut aquest termini sense que s'hagi manifestat cap dany o perjudici, el contractista quedarà totalment extingit de responsabilitat

2.10) Cessió

No s'admet la cessió atesa la naturalesa del contracte.

2.11) Subcontractació

El contractista solament podrà subcontractar vàlidament la realització del contracte, fins al 50 % de l'import d'adjudicació, IVA exclòs, i amb excepció de les tasques següents
- personal

de conformitat amb els requisits assenyalats a l'article 215 LCSP.

Si no s'ha indicat prèviament a l'oferta, el contractista comunicarà per escrit a l'Ajuntament de Montmeló, després de l'adjudicació del contracte o a l'inici de la seva execució, la intenció de celebrar subcontractes o qualsevol modificació d'aquesta, tot indicant la part de la prestació a subcontractar i la seva identitat, les dades de contacte i els representats legals del subcontractista així com justificant l'aptitud d'aquest per executar-la de conformitat amb l'establert per la normativa i el present plec i que no està incurs en cap supòsit de prohibició per contractar.

2.12) Confidencialitat de la informació

La declaració de confidencialitat dels licitadors ha de ser necessària i proporcional a la finalitat o interès que es vol protegir i ha de determinar de forma expressa i justificada els documents i/o les dades facilitades que considerin confidencials. No s'admeten declaracions genèriques o no justificades del caràcter confidencial.

No tenen en cap cas caràcter confidencial l'oferta econòmica de l'empresa, ni les dades incloses en el DEUC o declaració anàloga.

En el cas de manca d'indicació, s'entendrà que la documentació facilitada no té caràcter confidencial.

D'acord amb l'article 133.2 LCSP, el contractista haurà de respectar el caràcter confidencial de la informació a la qual tingui accés degut a l'execució del contracte.

El deure de confidencialitat tindrà una vigència de cinc anys a comptar des del coneixement de la informació de referència.

De conformitat amb l'article 133.1 LCSP, l'òrgan de contractació no podrà divulgar la informació facilitada pels licitadors i designada, de forma expressa i justificada, per aquests com a confidencial.

2.13) Règim jurídic de la contractació

El règim jurídic del contracte es troba constituït pel present Plec de Clàusules Administratives i Tècniques Particulars i la Memòria Valorada, per la Llei 9/2017, de 8 de novembre, de Contractes del Sector Públic, mitjançant la qual es transposen a l'ordenament jurídic espanyol les Directives del Parlament Europeu i del Consell



AJUNTAMENT DE MONTMELÓ

2014/23/UE i 2014/24/UE, de 26 de febrer de 2014, i la seva normativa de desplegament, pel Decret Llei 3/2016, de 31 de maig, de mesures urgents en matèria de contractació pública.

El contracte actual té caràcter administratiu, de conformitat amb el que es disposa en l'article 25 de la Llei 9/2017, de 8 de novembre, de Contractes del Sector Públic, per la qual es transposen a l'ordenament jurídic espanyol les Directives del Parlament Europeu i del Consell 2014/23/UE i 2014/24/UE, de 26 de febrer de 2014 (d'ara endavant LCSP). Les parts queden sotmeses expressament al que s'estableix en aquest plec. El plec té caràcter contractual, per la qual cosa hauran de ser signats, en prova de conformitat per l'adjudicatari, en el mateix acte de formalització del contracte.

Per al no previst en els plecs, el contracte es regirà per la LCSP, pel Reial decret 817/2009, de 8 de maig, pel qual es desenvolupa parcialment la Llei 30/2007, de 30 d'octubre, de Contractes del Sector Públic (RD 817/2009); pel Reglament General de la Llei de Contractes de les Administracions Públiques, aprovat mitjançant Reial decret 1098/2001, de 12 d'Octubre (RGLCAP), en tot el que no s'oposi a l'anterior. L'aplicació d'aquestes normes es durà a terme en relació amb tot el que no hagi resultat afectat per la disposició derogatòria de la LCSP. En tot cas, les normes legals i reglamentàries citades anteriorment seran aplicable en tot el que no s'oposi a la LCSP.

El contracte actual és un contracte d'obres, per a qual cosa per a determinar les normes que han de regir l'adjudicació d'aquest tipus de contractes cal acudir a les regles que es preveuen en el art. 13 de la LCSP.

2.14) Notificacions i ús de mitjans electrònics

Les notificacions derivades de l'expedient de contractació s'efectuaran per mitjans electrònics

S'efectuaran mitjançant un sistema que garanteix la posada a disposició i l'accés al seu contingut a través del servei de notificacions electròniques e-NOTUM del Consorci de l'Administració Oberta de Catalunya (AOC).

El sistema enviarà un correu electrònic a l'adreça electrònica que a tal efecte s'indiqui, en el qual s'informarà del dipòsit de la notificació. També es podrà enviar un SMS, en cas que s'hagi facilitat un número de telèfon mòbil.

L'accés a les notificacions electròniques serà efectuat pel representant legal o les persones autoritzades en l'apartat de notificacions de la pàgina web <https://usuari.enotum.cat/webCiutada/> o a la seu electrònica de l'ajuntament de Montmeló: <https://bit.ly/3NANdJO>.

Les notificacions electròniques s'entendran rebutjades a tots els efectes si, un cop s'ha acreditat la seva posada a disposició, han transcorregut 10 dies naturals sense que s'hagi accedit al seu contingut.

L'ús de mitjans electrònics en aquest procediment seguirà les instruccions accessibles al Perfil de Contractant.

2.15) Obligacions laborals, socials, fiscals, de protecció de dades personals, i mediambientals del contractista

El contractista restarà obligat al compliment de les disposicions vigents en matèria laboral, de seguretat social, de seguretat i salut en el treball, de prevenció de riscos laborals, d'integració social de les persones amb discapacitat, d'igualtat efectiva de dones i homes, fiscal, de protecció de dades personals, i en matèria mediambiental.

2.16) Assegurances

El contractista s'obliga a disposar d'una pòlissa d'assegurança de responsabilitat civil per un import mínim de 300.000,00 €.

2.17) Lloc de realització objecte del contracte

El lloc fixat per a la realització de les obres objecte del contracte és l'Escola Pau Casals, que està al carrer de Prat de la Riba número 26 de Montmeló.



2.18) Responsable del contracte

Es designa responsable del contracte, amb les funcions previstes a l'article 62 LCSP, al cap de l'Àrea de Territori de l'ajuntament de Montmeló.

El responsable del contracte no podrà, en cap cas, ni per compte propi ni aliè, intervenir en aquest procés de contractació com a licitador.

En qualsevol cas, la impossibilitat d'intervenció abastarà les persones jurídiques en quin capital aquell o els seus cònjuges, convivents i/o descendents sobre els que tinguin representació legal ostentant una participació superior al 10% i/o en siguin administradors.

2.19) Protecció de dades de caràcter personal

D'acord amb el Reglament europeu 2016/679, de 27 d'abril de 2016, relatiu a la protecció de les persones físiques pel que respecta al tractament de dades personals i la lliure circulació d'aquestes dades i pel qual es deroga la Directiva 95/46/CE i la Llei orgànica 3/2018, de 5 de desembre, de Protecció de Dades Personals i garanties dels drets digitals i resta de normativa estatal o autonòmica que la desenvolupi, s'informa al contractista i al seu personal que no hi ha tractament de dades previst ni accés a instal·lacions o sistemes corporatius.

3.) DADES ESPECÍFIQUES DELS CONTRACTES D'OBRES

3.1) Delegació i personal d'obra del contractista.

El Delegat d'obra designat pel contractista, haurà de tenir la capacitat tècnica o experiència necessària.

Si escau, el contractista s'obliga a designar un suplent amb les mateixes característiques.

3.2) Despeses conseqüència d'assaigs i anàlisi de materials i unitats d'obra.

El director de les obres ordenarà els assaigs de control de qualitat necessaris per a l'acceptació dels materials i unitats d'obra executades. Aquests assaigs de control de qualitat seran executats per un laboratori degudament homologat, contractat a tal efectes. Les despeses que s'originin seran a càrrec del contractista fins el límit de l'u per cent (1%) de l'import del tipus de licitació, mitjançant el corresponent descompte de la certificació mensual d'obres o de la certificació final.

3.3) Pla de seguretat i salut.

El contractista estarà obligat a elaborar un Pla de Seguretat i Salut en el Treball, en aplicació de l'Estudi de Seguretat i Salut o Estudi Bàsic de Seguretat i Salut i en els termes que preveu l'article 7 del RD 1627/1997, de 24 d'octubre. Així mateix, durant l'execució dels treballs, l'adjudicatari estarà obligat al compliment dels "principis generals aplicables durant l'execució de l'obra" continguts en els articles 10 i 11 i en l'annex IV de l'esmentat Reial Decret i obligacions concordants.

En el cas que el contractista sigui un treballador autònom, restarà obligat igualment a l'elaboració del Pla de Seguretat i Salut en el Treball a què es refereix el paràgraf anterior, si bé pot assumir aquesta obligació efectuant l'encàrrec al tècnic competent que consideri oportú, sense que aquest fet pugui comportar cap augment del preu del contracte a què es refereix el present Plec.

Igualment s'obliga al treballador autònom al compliment dels principis contemplats en els articles 10 i 11 i annex IV i especialment en l'article 12 del RD 1627/1997, de 24 d'octubre, així com a complir exactament i fidelment les instruccions que rebí en aquesta matèria de la direcció facultativa.



AJUNTAMENT DE MONTMEIÓ

El Pla de Seguretat i Salut en el Treball haurà de ser informat pel tècnic competent en matèria de seguretat i salut i pel tècnic del promotor de les obres, i elevat a l'Òrgan de Contractació competent per a la seva aprovació.

Cas que el Pla de Seguretat i Salut en el Treball no obtingui la conformitat prèvia del servei promotor, es requerirà al contractista, perquè en un nou termini de 10 dies hàbils realitzi les esmenes que se li indiquin.

3.4) Acta de comprovació de replanteig i d'inici de les obres.

Dins un termini no superior a un mes des de la data de formalització del contracte es procedirà en presència del contractista a efectuar la comprovació del replanteig i s'estendrà una acta del resultat que serà signada pel contractista i per la direcció facultativa de l'obra.

Quan el resultat de la comprovació del replanteig sigui conforme, la Direcció facultativa autoritzarà expressament l'inici de les obres en la mateixa acta, sempre que s'hagi notificat al contractista l'acord d'aprovació del Pla de Seguretat i Salut en el Treball.

En cas de no haver-se notificat, aquesta incidència es farà constar a l'acta de comprovació del replanteig, i el contractista i l'Ajuntament signaran una acta d'inici de les obres en un termini màxim de 7 dies naturals comptats a partir de l'endemà d'aquesta notificació.

3.5) Legalització de les instal·lacions.

No és procedent.

3.6) Permisos i llicències

Tots els permisos i llicències necessaris per a l'execució de l'obra seran obtinguts per l'adjudicatari i al seu càrrec, excepte els relatius a expropiacions, imposició de servituds respecte a organismes de l'Administració i llicències municipals i tributs locals.

3.7) Gestió dels residus.

Així mateix, el contractista estarà obligat a donar compliment estricte a les determinacions que es fixin a la llicència municipal sobre la gestió dels residus que generi durant l'execució de les obres i, específicament, les de lliurar-los al gestor de residus autoritzat, assumint, si escau, els costos de gestió, inclòs l'import del dipòsit per garantir el destí correcte dels residus, en cas que aquest no sigui retornat, i les despeses derivades de la constitució d'aquest dipòsit, de conformitat amb el que disposa la normativa de gestió de residus de la construcció de Catalunya.

3.8) Senyalització de les obres.

Es senyalitzarà segons les indicacions de la direcció de l'obra.

L'Interventor que subscriu, informa favorablement el present Plec de Clàusules, la qual cosa es fa constar als efectes del que disposa la D.A. 3ª de la Llei 9/2017 de 8 de novembre de Llei de Contractes del Sector Públic.

L'Interventor accidental
(*signat electrònicament*)

La Secretària que subscriu, informa favorablement el present Plec de Clàusules, la qual cosa es fa constar als efectes del que disposa la D.A. 3ª de la Llei 9/2017 de 8 de novembre de Llei de Contractes del Sector Públic.

La Secretària
(*signat electrònicament*)

**AJUNTAMENT DE
MONTMELO****Annex 1 al PCATP
Procediment Obert Simplificat Abreujat
Expedient X2024001953 Obres – Contracte de les obres de renovació de la pintura interior de l'escola Pau
Casals de Montmeló****Model de Declaració responsable per al compliment de normativa nacional****A INSERIR EN EL SOBRE ÚNIC**

El Sr./La Sra..... amb NIF núm....., *en nom propi / en representació de l'empresa* *en qualitat de* ..., *i segons escriptura pública autoritzada davant Notari* *de*(població)....., *en data* *i amb número de protocol* .../o *document* ..., *NIF núm.* *domiciliada a*....(població)..... *carrer* *núm.*....., *(persona de contacte*....., *adreça de correu electrònic* *telèfon* núm. *i fax núm.*....., opta a la contractació relativa al **Contracte de les obres de renovació de la pintura interior de l'escola Pau Casals de Montmeló** i **DECLARA RESPONSABLEMENT:**

- Que el perfil de l'empresa és el següent:

Tipus d'empresa	Característiques	Marcar amb una creu
Microempresa	Menys de 10 treballadors, amb un volum de negocis anual o balanç general anual no superior als 2 milions d'euros	
Petita empresa	Menys de 50 treballadors, amb un volum de negocis anual o balanç general anual no superior als 10 milions d'euros.	
Mitjana empresa	Menys de 250 treballadors, amb un volum de negocis anual no superior als 50 milions d'euros o balanç general anual no superior als 43 milions d'euros.	
Gran empresa	250 o més treballadors, amb un volum de negocis anual superior als 50 milions d'euros o balanç general anual superior als 43 milions d'euros	

- Que les facultats de representació que ostenta són suficients i vigents (si s'actua per representació); que reuneix totes i cadascuna de les condicions establertes legalment i no incorre en cap de les prohibicions per contractar amb l'Administració previstes als articles 65 a 97 de la LCSP.

Que l'activitat que desenvolupa l'empresa i que consta com a objecte social als seus estatuts o regles fundacionals és la següent

Que la informació d'aquesta Declaració responsable es pot consultar a (marcar si està inscrit en algun dels següents registres:

- RELI (Registre electrònic d'empreses licitadores de la Generalitat de Catalunya) i tota la documentació que hi figura manté la seva vigència i no ha estat modificada.
- ROLECE (Registro oficial de licitadores y empresas clasificadas del Estado) i tota la documentació que hi figura manté la seva vigència i no ha estat modificada.

- Que es troba al corrent del compliment de les obligacions tributàries i amb la Seguretat Social.
- Que disposa de l'habilitació empresarial o professional, i que es compromet a adscriure a l'execució del contracte els mitjans personals i materials necessaris per a la realització del contracte.
- Que, en el cas de recórrer a solvència externa, compta amb el compromís per escrit de les entitats corresponents per a disposar dels seus recursos i capacitats per a utilitzar-los en l'execució del contracte.
- Que, en cas que les activitats objecte del contracte impliquin contacte habitual amb menors d'edat, disposa de les certificacions legalment establertes i vigents per acreditar que totes les persones que s'adscriu a la

**AJUNTAMENT DE
MONTMELÓ**

realització de dites activitats no han estat condemnades per sentència ferma per algun delictes contra la llibertat i indemnitat sexual.

- Que compleix amb tots els deures que en matèria preventiva estableix la Llei 31/1995, de 8 de novembre, de prevenció de riscos laborals i que disposa dels recursos humans i tècnics necessaris per fer front a les obligacions que puguin derivar-se del Reial Decret 171/2004, de 30 de gener, pel qual es desenvolupa l'article 24 de la Llei 31/1995, en matèria de coordinació d'activitats empresarials.

- Que, en cas que es tracti d'empresa estrangera, es sotmet a la jurisdicció dels Jutjats i Tribunals espanyols.

- Que la plantilla de l'empresa està integrada per un nombre de persones treballadores amb discapacitat no inferior al 2% o que s'ha adoptat alguna de les mesures alternatives previstes en la legislació vigent *<marcar amb una creu>*:

SÍ NO NO obligat per normativa

- Que l'empresa disposa d'un pla d'igualtat d'oportunitats entre les dones i els homes *<marcar amb una creu>*:

SÍ NO NO obligat per normativa

- Que reuneix algun/s dels criteris de preferència en cas d'igualació de proposicions previstos al PCAP *<marcar amb una creu>*:

SÍ NO

- Respecte l'Impost sobre el valor afegit (IVA) l'empresa *<marcar amb una creu>*:

- Està subjecta a l'IVA.
- Està no subjecta o exempta de l'IVA i són vigents les circumstàncies que donaren lloc a la no-subjecció o l'exempció.

- Respecte l'Impost d'Activitats Econòmiques (IAE) l'empresa *<marcar amb una creu>*:

- Està subjecta a l'IAE.
- Està no subjecta o exempta de l'IAE i són vigents les circumstàncies que donaren lloc a la no-subjecció o l'exempció.

- Es designa com a persona/es autoritzada/es per a rebre l'avis de les notificacions, comunicacions i requeriments per mitjans electrònics a:

Persona/es autoritzada/es*	DNI*	Correu electrònic professional*	Mòbil professional

*Camps obligatoris.

Si l'adreça electrònica o el número de telèfon mòbil facilitats a efectes d'avis de notificació, comunicacions i requeriments quedessin en desús, s'haurà de comunicar la dita circumstància, per escrit, a l'Ajuntament de Montmeló per tal de fer la modificació corresponent.

Codi Segur de Verificació: 15602681-2c87-4bb8-897f-caaf019b69ed
Origen: Ciutadà
Identificador document original: ES_L813500000_2024_425437
Data d'impressió: 13/06/2024 11:48:53
Pàgina 26 de 31

SIGNATURES
1.- Rosa March Escué (SIG), 13/06/2024 11:43



AJUNTAMENT DE MONTMELÓ

El licitador/contractista declara que ha obtingut el consentiment exprés de les persones a qui autoritza per rebre les notificacions, comunicacions i requeriments derivades d'aquesta contractació, per tal que l'Ajuntament de Montmeló pugui facilitar-les al servei e-Notum a aquests efectes.

- Que, en el cas que formulin ofertes empreses vinculades, el grup empresarial a què pertanyen és *(indicar les empreses que el componen)*.

- Que, cas de resultar proposat com a adjudicatari, es compromet a aportar la documentació assenyalada en la clàusula 1.18) del PCAP.

- Que, cas de resultar proposat com a adjudicatari, te previst de subcontractar les següents tasques, d'acord amb la clàusula 2.11) del PCAP:
 -
 -
 -

El/La representant legal del contractista ha signat el Resum de l'oferta presentada, amb la qual cosa es valida aquest document.

**AJUNTAMENT DE
MONTMELÓ****Annex 2 al PCATP
Procediment Obert Simplificat Abreujat
Expedient X2024001953 Obres – Contracte de les obres de renovació de la pintura interior de l'escola Pau
Casals de Montmeló****Model de Proposició econòmica d'acord amb criteris automàtics****A INSERIR EN EL SOBRE ÚNIC**

El Sr./La Sra..... amb NIF núm....., *en nom propi / en representació de l'empresa* , *en qualitat de ... , i segons escriptura pública autoritzada davant Notari* de(població)....., *en data* i *amb número de protocol .../o document* ..., NIF núm., *domiciliada a*.....(població)..... *carrer* , *núm.*....., (*persona de contacte*....., *adreça de correu electrònic* , *telèfon* núm. i *fax* núm.), opta a la contractació relativa al **Contracte de les obres de renovació de la pintura interior de l'escola Pau Casals de Montmeló**, es compromet a portar-la a terme amb subjecció al Plec de Clàusules Administratives i Tècniques Particulars, i que accepta íntegrament, per la quantitat de:

- Criteri 1. Reducció del Pressupost Base de Licitació, IVA no inclòs, fins un màxim de 100 punts.

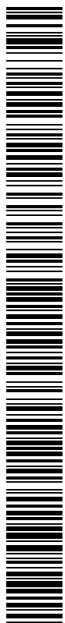
PROPOSTA de Pressupost Base de Licitació contracte IVA exclòs	PROPOSTA ___% IVA	PROPOSTA de Pressupost Base de licitació contracte IVA inclòs

Pressupost màxim IVA exclòs és de 34.472,43 € (IVA exclòs).

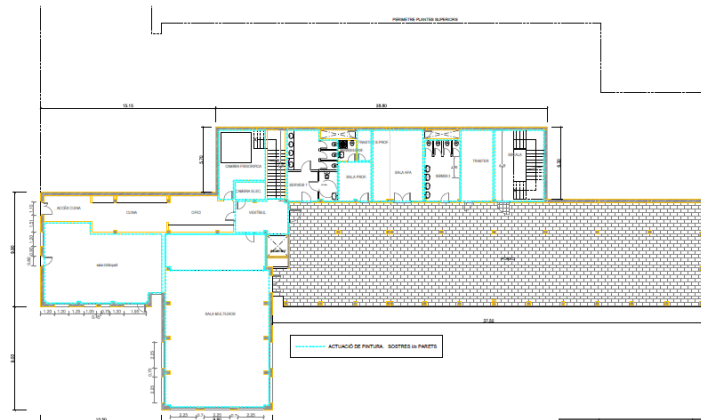
El/La representant legal del contractista ha signat el Resum de l'oferta presentada, amb la qual cosa es valida aquest document.

Codi Segur de Verificació: 15602681-2c87-4bb8-897f-caaf019b69ed
Origen: Ciutadà
Identificador document original: ES_L813500000_2024_425437
Data d'impressió: 13/06/2024 11:48:53
Pàgina 28 de 31

SIGNATURES
1.- Rosa March Escué (SIG), 13/06/2024 11:43



Annex 3 al PCATP. Plànols Escola Pau Casals



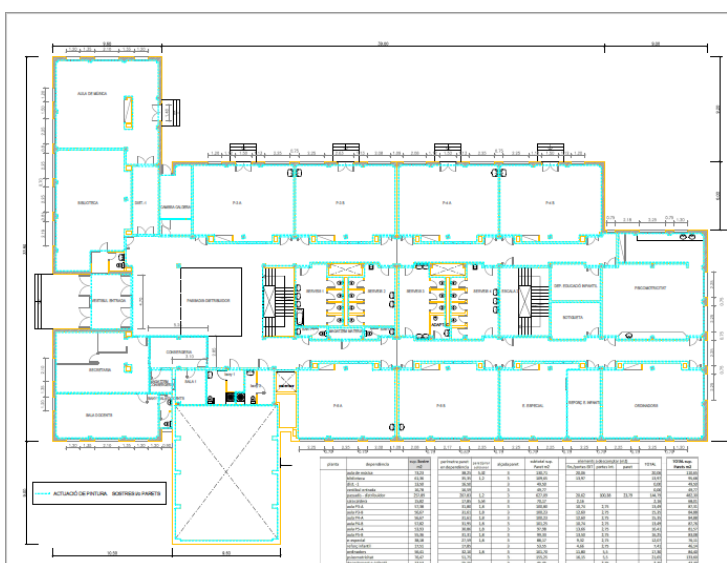
RESUM PLANES	PLANTA		TOTAL		TOTAL Hqs. Pavts	
	Superfície m ²	m ² de pavts	Superfície m ²	m ² de pavts	m ²	m ²
planta soterrani	363,54	0,00	363,54	0,00	363,54	0,00
planta baixa	3.246,47	2.078,22	3.246,47	2.078,22	2.208,12	2.208,12
planta primera	3.246,47	2.078,22	3.246,47	2.078,22	2.208,12	2.208,12
planta segona	0,00	0,00	0,00	0,00	0,00	0,00
TOTAL m² SUPERFÍCIES	2.630,22				2.630,22	
					TOTAL Hqs. PAVETS	5.375,83

PLANTA	SUPERFÍCIES		MURALS		MURALS		MURALS		MURALS		MURALS	
	Superfície m ²	MURALS	Superfície m ²	MURALS	Superfície m ²	MURALS	Superfície m ²	MURALS	Superfície m ²	MURALS	Superfície m ²	MURALS
planta soterrani	363,54	0,00	363,54	0,00	363,54	0,00	363,54	0,00	363,54	0,00	363,54	0,00
planta baixa	3.246,47	2.078,22	3.246,47	2.078,22	3.246,47	2.078,22	3.246,47	2.078,22	3.246,47	2.078,22	3.246,47	2.078,22
planta primera	3.246,47	2.078,22	3.246,47	2.078,22	3.246,47	2.078,22	3.246,47	2.078,22	3.246,47	2.078,22	3.246,47	2.078,22
planta segona	0,00	0,00	0,00	0,00	0,00	0,00	0,00	0,00	0,00	0,00	0,00	0,00
TOTAL	2.630,22											

COLLEGI PÚBLIC PAU CASALS

PLANTA SOTERRANI

1



PLANTA	SUPERFÍCIES		MURALS		MURALS		MURALS		MURALS		MURALS	
	Superfície m ²	MURALS	Superfície m ²	MURALS	Superfície m ²	MURALS	Superfície m ²	MURALS	Superfície m ²	MURALS	Superfície m ²	MURALS
planta soterrani	363,54	0,00	363,54	0,00	363,54	0,00	363,54	0,00	363,54	0,00	363,54	0,00
planta baixa	3.246,47	2.078,22	3.246,47	2.078,22	3.246,47	2.078,22	3.246,47	2.078,22	3.246,47	2.078,22	3.246,47	2.078,22
planta primera	3.246,47	2.078,22	3.246,47	2.078,22	3.246,47	2.078,22	3.246,47	2.078,22	3.246,47	2.078,22	3.246,47	2.078,22
planta segona	0,00	0,00	0,00	0,00	0,00	0,00	0,00	0,00	0,00	0,00	0,00	0,00
TOTAL	2.630,22											

COLLEGI PÚBLIC PAU CASALS

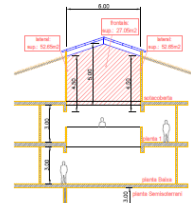
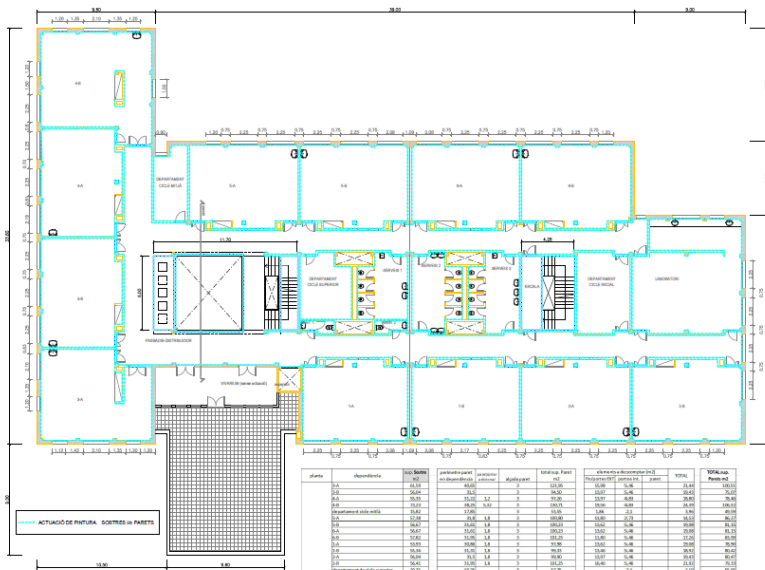
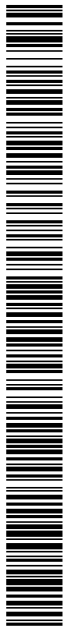
PLANTA BAIXA

2

AJUNTAMENT DE MONTMELÓ
Aquest document es una còpia autèntica del document electrònic original.

Codi Segur de Verificació: 15602681-2c87-4bb8-897f-caaf019b69ed
Origen: Ciutadà
Identificador document original: ES_L813500000_2024_425437
Data d'impressió: 13/06/2024 11:48:53
Pàgina 29 de 31

SIGNATURES
1.- Rosa March Escué (SIG), 13/06/2024 11:43



Summary table with columns: Descripció, Unitat, Cantitat, Preu Unitari, Preu Total, etc.

Main table with columns: planta, Descripció, Unitat, Cantitat, Preu Unitari, Preu Total, etc.

COLLEGI PÚBLIC PAU CASALS
Projecte: PLANTA PRIMERA
Scale: 1:500

AJUNTAMENT DE MONTMELÓ
Aquest document es una còpia autèntica del document electrònic original.

Codi Segur de Verificació: 15602681-2c87-4bb8-897f-caaf019b69ed
Origen: Ciutadà
Identificador document original: ES_L813500000_2024_425437
Data d'impressió: 13/06/2024 11:48:53
Pàgina 30 de 31

SIGNATURES
1.- Rosa March Escué (SIG), 13/06/2024 11:43



Annex 4 al PCATP: Mesures Escola Pau Casals

planta	sostres		parets				elements a descomptar (m2)			TOTAL sup. Parets m2	
	dependència	sup. Sostre m2	perímetre paret en dependència	paret/pilar addicional	alçada paret	total sup. Parets m2	fin/portes EXT	portes int.	paret		
semisoterrà	sala bibliopati	0,00	0,00		3	0,00	12,90			0,00	
	accés cuina	0,00	0,00		3	0,00				0,00	
	cucina	0,00	0,00	0,00	3	0,00				0,00	
	ofici	0,00	0,00	0,00	3	0,00		2,1		0,00	
	sala multiusos	0,00	0,00	0,00	3	0,00	15,75	2,1		0,00	
	cambrà frigorífica	0,00	0,00	0,00	3	0,00		2,1		0,00	
	vestíbul	0,00	0,00	0,00	3	0,00		2,1		0,00	
	canonja electricitat	0,00	0,00	0,00	3	0,00		2,1		0,00	
	serveis 1	0,00	0,00	0,00	3	0,00		1,89	2,1	0,00	
	sala professorat	0,00	0,00	0,00	3	0,00		1,89	2,1	0,00	
	serveis professorat	0,00	0,00	0,00	1	0,00			2,1	0,00	
	traster professorat	0,00	0,00	0,00	3	0,00			2,1	0,00	
	sala AFA	0,00	0,00	0,00	3	0,00		1,89	2,1	0,00	
	serveis 2	0,00	0,00	0,00	3	0,00		1,89	2,1	0,00	
	traster	0,00	0,00	0,00	3	0,00		1,89	2,1	0,00	
	escala	0,00	0,00	0,00	3	0,00		1,89	2,1	0,00	
	TOTAL SOSTRES		0,00								0,00
	TOTAL PARETS					0,00				0	0,00

nota: els nombres en color vermell i negatiu indiquen el NO comput de superfície de sostre a pintar.

planta	dependència	sup. Sostre m2	perímetre paret en dependència	paret/pilar addicional	alçada paret	subtotal sup. Paret m2	elements a descomptar (m2)			TOTAL	TOTAL sup. Parets m2
							fin/portes EXT	portes int.	paret		
baixa	aula de música	73,23	38,25	5,32	3	130,71	20,06			20,06	110,65
	biblioteca	61,36	35,35	1,2	3	109,65	13,97			13,97	95,68
	dist. -1	0,00	0,00		3	0,00					0,00
	vestíbul entrada	0,00	0,00		3	0,00					0,00
	passadis - distr/buidor	0,00	0,00	1,2	3	0,00	20,62	100,38	23,79	0,00	0,00
	sala caldera	15,82	17,85	5,54	3	70,17	2,16			2,16	68,01
	aula P3-A	57,38	31,80	1,8	3	100,80	10,74	2,75		13,49	87,31
	aula P3-B	56,67	31,61	1,8	3	100,23	12,60	2,75		15,35	84,88
	aula P4-A	56,67	31,61	1,8	3	100,23	12,60	2,75		15,35	84,88
	aula P4-B	57,82	31,95	1,8	3	101,25	10,74	2,75		13,49	87,76
	aula P5-A	53,93	30,86	1,8	3	97,98	13,66	2,75		16,41	81,57
	aula P5-B	55,36	31,31	1,8	3	99,33	13,50	2,75		16,25	83,08
	e-especial	38,18	27,59	1,8	3	88,17	9,32	2,75		12,07	76,11
	reforç infantil	17,51	17,85		3	53,55	4,66	2,75		7,41	46,14
	ordinadors	56,41	32,10	1,8	3	101,70	11,80	5,5		17,30	84,40
	psicomotricitat	76,47	51,75		3	155,25	16,15	5,5		21,65	133,60
	departament e-infantil	13,57	15,15		3	45,45		2,75		2,75	42,70
	botigueta	13,56	15,14		3	45,42		2,75		2,75	42,67
	serveis 1	0,00	0,00		1	0,00					0,00
	serveis 2	0,00	0,00		1	0,00					0,00
	serveis 3	0,00	0,00		1	0,00					0,00
	serveis 4	0,00	0,00		1	0,00					0,00
	escala 2	0,00	0,00		3	0,00		5,5			-5,50
	secretaria	42,27	20,97	2,94	3	71,73	4,35	2,1	29,37	35,82	35,91
bany sala docents	3,30	8,20		1	8,20	1,86	4,2	2	8,06	0,14	
sala professors	34,96	26,40		3	79,20	11,80	2,1		13,90	65,30	
sala 1	8,14	11,50		1	11,50		2,1		2,10	9,40	
bany 1	9,15	12,68		1	12,68				0,00	12,68	
bany 2	8,63	12,81		1	12,81				0,00	12,81	
consergeria	13,59	3,80		3	11,40			2,1	23,19	25,29	
magatzem consergeria	3,86	3,83		1	3,83			2,1	2,10	1,73	
bany 1	0,00	0,00		1	0,00					0,00	
bany 2	0,00	0,00		3	0,00					0,00	
doble espai de sala multiusos	0,00	0,00		3	0,00					0,00	
magatzem material	2,91	8,00		3	24,00			2,1	2,10	21,90	
TOTAL m2 SOSTRES		830,75									
TOTAL m2 PARETS					1.635,24				285,3259	1.349,91	

nota: els nombres en color vermell i negatiu indiquen el NO comput de superfície de sostre a pintar.

planta	dependència	sup. Sostre m2	perímetre paret en dependència	paret/pilar addicional	alçada paret	total sup. Paret m2	elements a descomptar (m2)			TOTAL	TOTAL sup. Parets m2
							fin/portes EXT	portes int.	paret		
primera	3-A	61,59	40,65		3	121,95	15,98	5,46		21,44	100,51
	3-B	56,04	31,5		3	94,50	13,97	5,46		19,43	75,07
	4-A	55,35	31,22	1,2	3	97,26	13,97	4,83		18,80	78,46
	4-B	73,23	38,25	5,32	3	130,71	19,56	4,83		24,39	106,32
	departament cicle mitjà	15,82	17,85		3	53,55	1,86	2,1		3,96	49,59
	5-A	57,38	31,8	1,8	3	100,80	11,80	2,73		14,53	86,27
	5-B	56,67	31,61	1,8	3	100,23	13,62	5,46		19,08	81,15
	6-A	56,67	31,61	1,8	3	100,23	13,62	5,46		19,08	81,15
	6-B	57,82	31,95	1,8	3	101,25	11,80	5,46		17,26	83,99
	1-A	53,93	30,86	1,8	3	97,98	13,62	5,46		19,08	78,90
	1-B	55,36	31,31	1,8	3	99,33	13,46	5,46		18,92	80,42
	2-A	56,04	31,5	1,8	3	99,90	13,97	5,46		19,43	80,47
	2-B	56,41	31,95	1,8	3	101,25	16,46	5,46		21,92	79,33
	departament de cicle superior	20,71	19,25		3	57,75		2,1		2,10	55,65
	serveis 1	0,00	0		1	0,00				2,1	0,00
	bany 1	0,00	0		1	0,00				2,1	0,00
	bany 2	0,00	0		1	0,00				4,2	0,00
	serveis 2	0,00	0		1	0,00				4,2	0,00
	serveis 3	0,00	0		1	0,00				4,2	0,00
	escala	0,00	0		3	0,00				5,46	0,00
	dep. cicle inicial	0,00	0		3	0,00				5,46	0,00
	laboratori	75,56	51,14		3	153,42	16,46	7,56		24,02	129,40
	passadis-distribuidor	0,00	0		3	0,00	6,21	109,62		0,00	0,00
	doble espai (sostre parcial)	0,00									0,00
	doble espai (barana de paret pint)	-		0	23,91	1,4	0,00				0,00
	vivarium (sense actuació)	0,00									0,00
	TOTAL m2 SOSTRES		809,58								
TOTAL m2 PARETS					1.510,11				263,44	1.246,67	

nota: els nombres en color vermell i negatiu indiquen el NO comput de superfície de sostre a pintar.

AJUNTAMENT DE MONTMELÓ
Aquest document es una còpia autèntica del document electrònic original.



planta	espai claraboia	sup. Sostre m2	sup. Frontal	sup. Lateral	unitats	total sup. Paret m2
	sobre vestíbul i escala d'entrada	0,00	27,05	52,65	2	159,40
	sobre escala	0,00	27,05	19,26	2	92,62
	TOTAL m2 SOSTRES	0,00	<i>veure planol Planta 1a</i>			
	TOTAL m2 PARETS					252,02

paret lateral claraboia		
long. (m)	long. (m)	
11,7	4,5	52,65
4,28	4,5	19,26

RESUM PLANTES	PLANTA	TOTAL Sostres m2	m2 de parets	m2 a descomptar	TOTAL sup. Parets m2
	planta semisoterrani	0,00	0,00	-	0,00
planta baixa	830,75	1.635,24	-	285,33	1.349,91
planta primera	809,58	1.510,11	-	263,44	1.246,67
sotacoberta -claraboia	0,00	252,02	-	0,00	252,02
	TOTAL m2 SOSTRES	1.640,33			
			TOTAL m2 PARETS		2.848,60

Us ho notifico i alhora us faig saber que contra els acords anteriors, que són definitius en via administrativa, podeu interposar els recursos següents:

a) Recurs de reposició, de caràcter potestatiu, a interposar davant l'òrgan que ha dictat l'acte, en el termini d'un mes des de l'endemà de la recepció d'aquesta notificació, d'acord amb l'article 124 de la Llei 39/2015, de l'1 d'octubre del procediment administratiu comú de les administracions públiques. Si la resolució d'aquest recurs no és dictada i notificada en el termini d'un mes des del moment d'interposar-lo, s'entendrà produït l'acte presumpte de desestimació per silenci administratiu i en aquest cas podreu interposar recurs contenciós administratiu en el termini de sis mesos a comptar des de l'endemà de la data de producció de l'acte presumpte de desestimació del recurs de reposició.

b) Directament, recurs contenciós en el termini de dos mesos a comptar des de l'endemà de la data de recepció d'aquesta notificació.

No obstant això, podeu interposar qualsevol altre recurs o acció si ho considereu convenient.

La qual cosa us comunico perquè en prengueu coneixement, a l'empara de l'article 206 del ROF de les entitats locals i amb la salvetat del text definitiu de l'acta.

La secretària / Rosa March Escué
(signat electrònicament)