

PLEC DE CLÀUSULES ADMINISTRATIVES I DE PRESCRIPCIONS TÈCNiques PER A L'ADJUDICACIÓ DEL CONTRACTE DELS SERVEIS D'IL·LUMINACIÓ, SO, BACKLINE I PERSONAL TÈCNIC PER A DIFERENTS ACTIVITATS DE LA PROGRAMACIÓ DE LA FESTA MAJOR DE SANTA ANNA I LA FESTA DELS COPATRONS 2024, MITJANÇANT UN PROCEDIMENT OBERT SIMPLIFICAT ABREUJAT

Exp. Núm. 2024/5884L

ÍNDEX

QUADRE DE CARACTERÍSTIQUES DEL CONTRACTE	4
A. Objecte.....	4
B. Dades econòmiques	4
C. Existència de crèdit	5
D. Durada del contracte	5
E. Variants.....	6
F. Tramitació de l'expedient i procediment d'adjudicació	6
G. Adscripció de mitjans personals i materials	6
H. Criteris d'adjudicació	6
I. Criteris per a la determinació de l'existència de baixes presumptament anormals.....	7
J. Altra documentació a presentar per les empreses licitadores	7
K. Garantia definitiva.....	7
L. Condicions especials d'execució	7
M. Modificació del contracte prevista	7
N. Cessió del contracte	7
O. Subcontractació.....	8
P. Revisió de preus	8
Q. Termini de garantia	8
R. Penalitats	8
I. DISPOSICIONS GENERALS	10
1a. Objecte del contracte	10
2a. Necessitats administratives que cal satisfer i idoneïtat del contracte.....	10
3a. Dades econòmiques del contracte i existència de crèdit.....	10
4a. Termini de durada del contracte	10
5a. Règim jurídic del contracte.....	10
6a. Admissió de variants	11
7a. Tramitació de l'expedient i procediment d'adjudicació	11
8a. Notificacions i ús de mitjans electrònics	11
9a. Aptitud per contractar	13
10a. Solvència de les empreses licitadores.....	13
II. DISPOSICIONS RELATIVES A LA LICITACIÓ, L'ADJUDICACIÓ I LA FORMALITZACIÓ DEL CONTRACTE	13
11a. Presentació de documentació i de proposicions	13
12a. Determinació de l'oferta més avantatjosa	16
13a. Classificació de les ofertes.....	17
14a. Decisió de no adjudicar o subscriure el contracte i desistiment	17
15a. Adjudicació del contracte i perfecció del contracte	17
III. DISPOSICIONS RELATIVES A L'EXECUCIÓ DEL CONTRACTE	18
16a. Condicions especials d'execució	18
17a. Execució del contracte	18
18a. Protecció de dades personals.....	18
19a. Compliment de terminis i correcta execució del contracte. Penalitats	18
20a. Persona responsable del contracte	19
21a. Interpretació dels contractes	19
22a. Resolució d'incidències.....	19
IV. DISPOSICIONS RELATIVES ALS DRETS I OBLIGACIONS DE LES PARTS	20
23a. Presentació, tramitació i pagament de factures.....	20
24a. Responsabilitat de l'empresa contractista	20
25a. Altres obligacions de l'empresa contractista.....	21
26a. Prerogatives de l'Administració	21
27a. Modificació del contracte.....	21
28a. Suspensió del contracte.....	22
V. DISPOSICIONS RELATIVES A LA SUCCESSION, CESSIÓ, LA SUBCONTRACTACIÓ I LA REVISIÓ DE PREUS DEL CONTRACTE	22
29a. Successió i Cessió del contracte	22
30a. Subcontractació	23

31a. Revisió de preus	23
VI. DISPOSICIONS RELATIVES A L'EXTINCIÓ DEL CONTRACTE	23
32a. Recepció i liquidació	23
33a. Resolució del contracte	23
VII. RECURSOS I JURISDICCIO	23
34a. Règim de recursos	23
35a. Jurisdicció competent.....	24
PLEC DE CONDICIONS TÈCNiques PARTICULARS	25
ANNEX 1. OFERTA ECONÒMICA I ALTRES CRITERIS AVALUABLES AUTOMÀTICAMENT	32
ANNEX 2. MODEL DECLARACIÓ PROCEDIMENT OBERT SIMPLIFICAT ABREUJAT	34
ANNEX 3. ADSCRIPCIÓ DE MITJANS PERSONALS I MATERIALS.....	37
ANNEX 4. DECLARACIÓ RESPONSABLE CONDICIÓ ESPECIAL D'EXECUCIÓ.....	40
ANNEX 5. RIDER TÈCNIC.....	44

QUADRE DE CARACTERÍSTIQUES DEL CONTRACTE

A. Objecte

Aquest contracte consisteix en l'arrendament d'equips de so i il·luminació, així com el personal tècnic necessari, per a les activitats a desenvolupar per l'Ajuntament de Blanes durant l'estiu de 2024: la Festa Major de Santa Anna i la festa dels Copatrons.

Codis CPV:

51313000: Serveis d'instal·lació d'equip de so.
71318100: Serveis de luminotècnia i d'il·luminació natural.
79952000: Serveis d'esdeveniments.

B. Dades econòmiques

B.1. Determinació del preu:

Tenint en compte l'article 101 de la Llei de Contractes del Sector Públic, el mètode de càlcul per determinar el pressupost del contracte s'ha considerat el valor real de diferents contractes anàlegs consultats i formalitzats en edicions anteriors tant de la Festa Major com de la Festa dels Copatrons, ajustat en funció dels preus habituals en el mercat. Aquesta consideració inclou, sense caràcter limitatiu, els costos de transport, muntatge i desmuntatge del material, així com els del personal tècnic necessari per a cada servei, amb independència de que hagi de prestar-se en dia laborable o festiu. També s'han inclòs els costos generals i el benefici industrial.

Tot i que el pressupost base de licitació és ajustat per a aquest tipus de servei i el material que se sol·licita és de primeres marques, s'ha tingut en compte que moltes de les activitats es realitzaran en un mateix espai. Per tant, no comporta el treball de muntatge i desmuntatge diari de tots els equips y les hores de muntatge de personal.

Tenint en compte que la durada total del servei és de 9 dies, el cost mitjà per dia de prestació del servei se situa en 4.091,83 euros més IVA. Si es considerés únicament un dia de servei, la viabilitat econòmica podria ser de difícil justificació. No obstant això, en considerar la totalitat de les activitats en conjunt, es pot concloure que el preu proposat presenta un atractiu rellevant.

Aquesta consideració és important per a la valoració global de la proposta, ja que proporciona una visió més completa del valor que es pot obtenir de la contractació del servei.

B.2. Valor estimat del contracte i mètode aplicat per al seu càlcul:

Considerant el pressupost base de licitació, atès que no hi ha modificacions previstes ni pròrrogues, el valor estimat del contracte sense incloure l'Impost sobre el Valor Afegit, als efectes de determinar el procediment d'adjudicació i la publicitat és 36.826,47 euros,

B.3. Pressupost base de licitació:

El pressupost base de licitació que determina el límit màxim de despesa al qual es compromet l'Ajuntament, és el següent:

Pressupost IVA exclòs: 36.826,47 euros
Import corresponent a l'IVA: 7.733,56 euros. Tipus d'IVA aplicable: 21%.
Pressupost base de licitació IVA inclòs: 44.560,03 euros

Aquest pressupost es desglossa en els imports següents:

Dia	Número de grups	Nom dels grups	Import (€)
22 de juliol	1	Pregó	4.091,83 €
23 de juliol	2	Alambre's i dj's Flaix	4.091,83 €
24 de juliol	2	Les que falta Band i dj local	4.091,83 €
25 de juliol	2	La Reina del Pop i Encanto del Loco	4.091,83 €
26 de juliol	1	Nit Dj's 90's night	4.091,83 €
27 de juliol	2	31Fam i nsecrets	4.091,83 €
28 de juliol	1	Manu Guix	4.091,83 €
21 d'agost	4	Nit d'haveneres	4.091,83 €
23 d'agost	2	Kanela i Dj's	4.091,83 €
Total	17		36.826,47 €

L'Ajuntament no està obligat a exhaurir aquesta despesa en el cas que les unitats executades siguin inferiors a les unitats previstes en el Plec. L'Ajuntament no resta obligat a exhaurir l'import adjudicat, sinó que ho farà en funció dels preus unitaris previstos en el Plec i realment executats.

B.4. Preu del Contracte

Als efectes d'allò que disposen l'article 102 i concordants de la LCSP, el preu del contracte esdevindrà el preu cert que s'abonarà al contractista en funció de la prestació realment executada i d'acord amb el pactat. En el preu s'entendrà inclòs l'import a abonar en concepte d'IVA, que en tot cas s'indicarà com a partida independent.

C. Existència de crèdit

L'import del contracte anirà a càrrec del Pressupost municipal aplicació 060/338/22603 i 060/338/22607

D. Durada del contracte

Del 22 al 28 de juliol de 2024, i del 21 al 23 d'agost de 2024.

E. Variants

No

F. Tramitació de l'expedient i procediment d'adjudicació

Forma de tramitació: ordinària

Subjecte a regulació harmonitzada: No

Procediment d'adjudicació: Procediment obert simplificat abreujat i adjudicació amb més d'un criteri d'adjudicació, en virtut d'allò que estableixen els articles 145, 146, 159 i concordants de la LCSP.

Termini de presentació: 10 dies hàbils

Presentació d'ofertes mitjançant eina de Sobre Digital: Sí

G. Adscripció de mitjans personals i materials

Per poder participar en aquesta licitació, els licitadors han de complir el següent:

Adscriure a l'execució del contracte el personal i el material detallat en els apartats 6 i 7 de les prescripcions tècniques.

En el Sobre únic haurà de presentar una declaració responsable (d'acord amb l'annex 3) indicant el nom dels tècnics que destinarà a l'execució del contracte i els currículums incloent la formació i experiència del personal en l'àmbit de la llum i el so. També caldrà detallar el material que adscriurà a l'execució del contracte.

L'adscripció dels mitjans personals i materials és una obligació essencial i el seu incompliment pot comportar la imposició de les penalitats previstes en aquest contracte.

H. Criteris d'adjudicació

La selecció de la millor oferta es determinarà tenint en compte la millor relació qualitat-preu. Els criteris d'adjudicació es valoraran amb un màxim de 100 punts, tots ells de caràcter automàtic.

Aquests 100 punts que s'obtidran de conformitat amb la ponderació dels criteris següents:

H.1 Oferta econòmica: màxim 85 punts.

Per a la valoració de la proposta econòmica es tindrà en compte el preu ofert. La millor oferta tindrà la màxima puntuació. Es valoraran les ofertes econòmiques mitjançant un procés de ponderació en relació a l'oferta proposada per cada licitador. S'emprarà la següent fórmula:

$$\text{TOTAL PUNTUACIÓ} = \frac{\text{Oferta més econòmica}}{\text{Oferta proposada}} \times 85$$

H.2 Criteris qualitatius: qualificació del personal tècnic màxim 15 punts.

- Es valorarà la qualificació del personal tècnic de llum de la següent manera:

- Formació específica en tecnologia d'il·luminació (0,5 punts per cada hora de formació del tècnic d'il·luminació fins a un màxim de 5 punts).
- Es valorarà la qualificació del personal tècnic de so
 - Formació específica en tecnologia de sonorització (0,5 punts per cada hora de formació del tècnic de so fins a un màxim de 5 punts).
- Es valorarà la qualificació del coordinador-cap de muntatge
 - Formació referent a la gestió tècnica d'esdeveniments (0,5 punts per cada hora de formació del tècnic de so fins a un màxim de 5 punts).

I. Criteris per a la determinació de l'existència de baixes presumptament anormals

Atès que un dels criteris d'adjudicació és el preu, per determinar si les ofertes contenen valors anormals o desproporcionats s'aplicaran els paràmetres objectius previstos en l'article 85 del Real Decret 1098/2001, de 12 d'octubre, pel qual s'aprova el Reglament general de la Llei de Contractes de les Administracions Públiques.

J. Altra documentació a presentar per les empreses licitadores

No

K. Garantia definitiva

No es requereix la constitució de garantia definitiva d'acord amb l'apartat f) de l'article 159.6 LCSP.

L. Condicions especials d'execució

D'acord amb l'article 202 LCSP, s'estableixen les següents condicions especials d'execució de caràcter ambiental:

S'haurà de garantir l'ús predominant de bombetes LED i altres materials de baix consum energètic: el licitador es compromet a negociar els contraraiders i desenvolupar els dissenys d'il·luminació per als espectacles tenint en compte l'ús predominant de bombetes LED i altres materials de baix consum energètic.

Aquest compromís implica que la elecció dels dissenys d'il·luminació i la selecció dels equips corresponents hauran de fomentar l'eficiència energètica i la sostenibilitat ambiental. El licitador haurà de presentar una declaració jurada sobre el compliment d'aquestes condicions. Aquesta declaració haurà d'incloure un inventari detallat dels elements luminotècnics que s'utilitzaran en els espectacles.

M. Modificació del contracte prevista

No.

N. Cessió del contracte

No

O. Subcontractació

No

P. Revisió de preus

No

Q. Termini de garantia

No procedeix

R. Penalitats

Incompliments. En cas de compliment defectuós de la prestació objecte del contracte o d'incompliment dels compromisos assumits per l'empresa o les empreses contractistes, els incompliments es tipificaran de la forma següent:

a) Incompliments molts greus:

- L'incompliment o compliment defectuós de les obligacions i/o condicions d'execució del contracte establertes en aquest plec i en el plec de condicions tècniques, quan produeixi un perjudici molt greu i no doni lloc a la resolució del contracte.
- L'incompliment molt greu de les obligacions derivades de la normativa general sobre prevenció de riscos laborals.
- Les actuacions que, per acció o omissió, generen riscos greus sobre el medi ambient d'acord amb la legislació vigent. Paràgraf opcional. Per al cas en què s'hagi establert l'obligació de reserva.
- L'incompliment de l'obligació de reserva en la nova contractació de personal, establerta en el present plec.
- Totes aquelles que s'hagin qualificat com a tal en aquest plec.

b) Incompliments greus

- L'incompliment o compliment defectuós de les obligacions i/o condicions d'execució del contracte establertes en aquest plec i en el plec de condicions tècniques, quan no constitueixi falta molt greu.
- L'incompliment de les obligacions de caràcter formal o documental exigides en la normativa de prevenció de riscos laborals i que no estiguin tipificades com a greus.

c) Incompliments lleus

- a) L'incompliment o compliment defectuós de les obligacions i/o condicions d'execució del contracte establertes en aquest plec i en el plec de condicions tècniques, quan no constitueixi falta molt greu o greu.
- b) No comunicar immediatament al responsable del contracte les deficiències o irregularitats en la prestació del servei.
- c) Incorreccions repetitives en la facturació per part del contractista.
- d) Els retards reiterats en el pagament, durant l'execució del contracte, dels salaris per part del contractista als treballadors que estiguessin participant en la prestació.
- e) Aquells incompliments no previstos anteriorment i que suposin l'incompliment de les obligacions o condicions establertes en aquest plec o el plec de prescripcions tècniques.

Penalitats i sancions contractuals. La comissió d'infraccions contractuals per part de l'empresa adjudicatària comportarà, previ procediment contradictori instruït a l'efecte, la imposició de les següents penalitzacions contractuals:

a) Lleus: Amb caràcter general la penalitat aplicable per la comissió d'una falta lleu queda taxada en la quantitat de fins a 1.000,00 €, sense perjudici dels costos i reparacions a què la comissió de cada falta lleu hagi donat lloc, ni dels reembossaments dels costos que per reclamacions hagi calgut atendre. La no execució de les mesures correctores establertes per a les faltes «Greus» i «Molt Greus» en el termini de temps especificat suposarà la comptabilització addicional d'una falta «Greu» o «Molt Greu», respectivament.

b) Greus: La penalitat aplicable per la comissió d'una falta greu queda taxada en la quantitat de 1.001,00 € fins a 3.000,00 €, sense perjudici dels costos i reparacions a què la comissió de cada falta lleu hagi donat lloc, ni dels reemborsaments dels costos que per reclamacions hagi calgut atendre.

c) Molt greus: La comissió de faltes molt greus pot comportar la resolució anticipada del contracte amb les conseqüències contractuals o normatives que corresponguin. No obstant en el cas que l'entitat contractant decideixi no resoldre el contracte, s'aplicarà una penalitat de 3.001,00 € fins a 4.800,00 € per falta, sens perjudici de la reparació dels danys i perjudicis causats.

I. DISPOSICIONS GENERALS

1a. Objecte del contracte

1.1 L'objecte del contracte és la prestació dels serveis que es descriuen en l'**apartat A del quadre de característiques**.

1.2 El contracte no es divideix en lots.

1.3 L'expressió de la codificació corresponent a la nomenclatura del Vocabulari Comú de Contractes (CPV) és la que consta en l'**apartat A del quadre de característiques**.

2a. Necessitats administratives que cal satisfer i idoneïtat del contracte

Les necessitats administratives a satisfer, la idoneïtat de l'objecte del contracte, la justificació del procediment, dels criteris d'adjudicació i la resta de requeriments recollits a la Llei 9/2017, de 8 de novembre, de Contractes del Sector Públic (en endavant, LCSP) estan acreditats a l'expedient.

3a. Dades econòmiques del contracte i existència de crèdit

3.1 El sistema per a la determinació del preu del contracte és el que s'indica en l'**apartat B.1 del quadre de característiques**.

3.2 El valor estimat del contracte i el mètode aplicat per al seu càlcul són els que s'assenyalen en l'**apartat B.2 del quadre de característiques**.

3.3 El **pressupost base de licitació** és el que s'assenyala en l'**apartat B.3 del quadre de característiques**. Aquest és el límit màxim de despesa (IVA inclòs) que, en virtut d'aquest contracte, pot comprometre l'òrgan de contractació, i constitueix el preu màxim que poden ofertar les empreses que concorrin a la licitació d'aquest contracte.

3.4 El **preu del contracte** és el d'adjudicació i ha d'incloure, com a partida independent, l'Impost sobre el Valor Afegit. En el preu es consideraran inclosos els tributs, les taxes, els cànon de qualsevol tipus que siguin d'aplicació, així com totes les despeses que s'originin com a conseqüència de les obligacions establertes en aquest plec que s'han de complir durant l'execució del contracte.

3.5 L'import del contracte anirà a càrrec del Pressupost municipal aplicació pressupostària 060/338/22603

4a. Termini de durada del contracte

4.1 El termini de durada del contracte és el que s'estableix en l'**apartat D del quadre de característiques**.

4.2 El contracte no es podrà prorrogar.

5a. Règim jurídic del contracte

5.1 El contracte, que té caràcter administratiu i es tipifica com un contracte de serveis, es regeix per aquest plec de clàusules administratives i pel plec de prescripcions tècniques particulars, les clàusules

dels quals es consideren part integrant del contracte. A més, es regeix per la normativa en matèria de contractació pública continguda, principalment, en les disposicions següents:

- a) Llei 9/2017, de 8 de novembre, de contractes del sector públic, per la qual es transposen a l'ordenament jurídic espanyol les Directives del Parlament Europeu i del Consell 2014/23/UE i 2014/24/UE, de 26 de febrer de 2014.
- b) Decret Llei 3/2016, de 31 de maig, de mesures urgents en matèria de contractació pública.
- c) Reial decret 817/2009, de 8 de maig, pel qual es desenvolupa parcialment la Llei 30/2007, de 30 d'octubre, de contractes del sector públic (d'ara endavant, RD 817/2009).
- d) Reglament general de la Llei de contractes de les administracions públiques aprovat pel Reial decret 1098/2001, de 12 d'octubre, en tot allò no modificat ni derogat per les disposicions esmentades anteriorment (d'ara endavant, RGLCAP).
- e) Llei orgànica 3/2018, de 5 de desembre, de protecció de dades personals i garantia dels drets digitals.
- f) Reglament (UE) 2016/679 del Parlament Europeu i del Consell, de 27 d'abril de 2016, relatiu a la protecció de les persones físiques pel que fa al tractament de dades personals i a la lliure circulació d'aquestes dades i pel qual es deroga la Directiva 95/46/CE.
- g) Reial decret 203/2021, de 30 de març, pel qual s'aprova el Reglament d'actuació i funcionament del sector públic per mitjans electrònics.

Adicionalment, també es regeix per les normes aplicables als contractes del sector públic en l'àmbit de Catalunya i per la seva normativa sectorial que resulti d'aplicació. Supletòriament al contracte li resulten d'aplicació les normes de dret administratiu i, en el seu defecte, les normes de dret privat.

5.2 El desconeixement de les clàusules del contracte en qualsevol dels seus termes, dels altres documents contractuals que en formen part i també de les instruccions o altres normes que resultin d'aplicació en l'execució de la cosa pactada, no eximeix l'empresa adjudicatària de l'obligació de complir-les.

6a. Admissió de variants

No s'admeten variants, tal com consta en l'**apartat E del quadre de característiques del contracte**.

7a. Tramitació de l'expedient i procediment d'adjudicació

La forma de tramitació de l'expedient i el procediment d'adjudicació del contracte són els establerts en l'**apartat F del quadre de característiques**.

8a. Notificacions i ús de mitjans electrònics

8.1 D'acord amb la Disposició addicional quinzena de la LCSP, la tramitació d'aquesta licitació comporta la pràctica de les notificacions i comunicacions que en derivin per mitjans exclusivament electrònics.

No obstant això, es podrà utilitzar la comunicació oral per a comunicacions diferents de les relatives als elements essencials, això és, els plecs i les ofertes, deixant-ne el contingut de la comunicació oral documentat degudament, per exemple, mitjançant els arxius o resums escrits o sonsors dels principals elements de la comunicació.

8.2 Les comunicacions i les notificacions que es facin durant el procediment de contractació i durant la vigència del contracte s'efectuaran per mitjans electrònics a través del sistema de notificació e-NOTUM, d'acord amb la LCSP, la Llei 39/2015, d'1 d'octubre, del procediment administratiu comú de les administracions públiques. A aquests efectes, s'enviaran els avisos de la posada a disposició de les notificacions i les comunicacions a les adreces de correu electrònic i als telèfons mòbils que les empreses hagin facilitat a aquest efecte en el DEUC, d'acord amb el que s'indica en la clàusula onzena d'aquest plec. Un cop rebuts el/s correu/s electrònic/s i, en el cas que s'hagin facilitat també telèfons mòbils, els SMS, indicant que la notificació corresponent s'ha posat a disposició en l'e-NOTUM, haurà/n d'accedir-hi la/les persones designada/es, mitjançant l'enllaç que s'enviarà a aquest efecte. En l'espai virtual on hi ha dipositada la notificació, es permet accedir a dita notificació amb certificat digital o amb contrasenya.

Els terminis a comptar des de la notificació es computaran des de la data d'enviament de l'avís de notificació, si l'acte objecte de notificació s'ha publicat el mateix dia en el perfil de contractant de l'òrgan de contractació. En cas contrari, els terminis es computaran des de la recepció de la notificació per part de l'empresa a qui s'adreça. No obstant això, els terminis de les notificacions practicades amb motiu del procediment de recurs especial pel Tribunal Català de Contractes computen en tot cas des de la data d'enviament de l'avís de notificació.

8.3 D'altra banda, per tal de rebre tota la informació relativa a aquesta licitació, les empreses que ho vulguin i, en tot cas, les empreses licitadores s'han de subscriure com a interessades en aquesta licitació, a través del servei de subscripció a les novetats de l'espai virtual de licitació que a tal efecte es posa a disposició a l'adreça web del perfil de contractant de l'òrgan de contractació, accessible a la Plataforma de Serveis de Contractació Pública de la Generalitat: <https://www.blanes.cat/perfilcontractant>

Així mateix, determinades comunicacions que s'hagin de fer amb ocasió o com a conseqüència del procediment de licitació i d'adjudicació del present contracte es realitzaran mitjançant el tauler d'anuncis associat a l'espai virtual de licitació d'aquesta licitació de la Plataforma de Serveis de Contractació Pública. En aquest tauler d'anuncis electrònic, que deixa constància fefaent de l'autenticitat, la integritat i la data i hora de publicació de la informació publicada, també es publicarà informació relativa tant a la licitació, com al contracte. A més, les empreses licitadores també es poden donar d'alta en el Perfil del licitador, prèvia l'autenticació requerida. El Perfil del licitador està constituït per un conjunt de serveis adreçats a les empreses licitadores amb l'objectiu de proveir un espai propi a cada empresa licitadora, amb un seguit d'eines que faciliten l'accés i la gestió d'expedients de contractació del seu interès. Per donar-se d'alta cal fer "clic" en l'apartat "Perfil de licitador" de la Plataforma de Serveis de Contractació Pública i disposar del certificat digital requerit.

8.4 Certificats digitals:

D'acord amb la disposició addicional primera del DL 3/2016, serà suficient l'ús de la signatura electrònica avançada basada en un certificat qualificat o reconegut de signatura electrònica en els termes previstos en el Reglament (UE) 910/2014/UE, del Parlament Europeu i del Consell, de 23 de juliol de 2014, relatiu a la identificació electrònica i els serveis de confiança per a les transaccions electròniques en el mercat interior i pel qual es deroga la Directiva 1999/93/CE. Per tant, aquest és el nivell de seguretat mínim necessari del certificat de signatura electrònica admesa per a la signatura del DEUC i de l'oferta.

Pel que fa als certificats estrangers comunitaris, s'acceptaran els certificats qualificats a qualsevol país de la Unió Europea d'acord amb l'article 25.3 del Reglament (UE)

910/2014/UE sobre identificació electrònica i serveis de confiança, esmentat, el qual disposa que “una signatura electrònica qualificada basada en un certificat qualificat emès a un Estat membre serà reconeguda com a signatura electrònica qualificada a la resta dels Estats membres”.

9a. Aptitud per contractar

Estan facultades per participar en aquesta licitació i subscriure, si escau, el contracte corresponent, les persones naturals o jurídiques, espanyoles o estrangeres, que tinguin personalitat jurídica i plena capacitat d'obrar d'acord amb el que preveuen els articles 65 i següents de la LCSP, que acreditin la solvència requerida en aquest plec de clàusules, i que no estiguin incurses en alguna de les circumstàncies de prohibició de contractar recollides en l'article 71 de la LCSP.

Les circumstàncies relatives a la capacitat, solvència i absència de prohibicions de contractar han de concórrer en la data final de presentació d'ofertes i subsistir en el moment de perfecció del contracte.

Quan es tracti de persones jurídiques, el seu objecte social o activitat econòmica ha de tenir relació directa amb l'objecte del contracte, d'acord amb els estatuts o regles fundacionals.

En el supòsit de persones jurídiques dominants d'un grup de societats, es podrà tenir en compte a les societats pertanyents al grup, a efectes d'acreditació de la solvència econòmica, financera i tècnica o professional, o de la corresponent classificació, en el seu cas, de la persona jurídica dominant, sempre i quan aquesta acrediti que té efectivament a la seva disposició els mitjans d'aquestes societats necessaris per a l'execució dels contractes.

També poden presentar propostes les unions temporals d'empresaris que es constitueixin temporalment a l'efecte d'acord amb l'art. 69 LCSP. Cada un dels empresaris que componen l'agrupació, haurà d'acreditar la seva capacitat d'obrar i la solvència econòmica, financera i tècnica o professional, amb la presentació de la documentació a què fan referència les clàusules següents, havent d'indicar en document privat els noms i circumstàncies dels empresaris que la subscriuen, la participació de cada un d'ells i la persona o entitat que, durant la vigència del contracte ha de tenir la plena representació de tots ells front a l'Administració i que assumeixen el compromís de constituir-se en Unió Temporal d'Empreses (art. 24 RGLCAP)

La presentació de propostes pressuposa per part del licitador l'acceptació sense condicions de les clàusules d'aquest Plec i la declaració responsable que reuneix totes les condicions exigides per contractar amb l'Administració.

10a. Solvència de les empreses licitadores

De conformitat amb el que s'estableix en l'apartat b de l'article 159.6 de la LCSP, s'eximeix als licitadors de l'acreditació de la solvència econòmica i financera i tècnica o professional.

En el Sobre únic haurà de presentar una declaració responsable (d'acord amb l'annex 3) indicant el nom dels tècnics que destinarà a l'execució del contracte i els currículums incloent la formació i experiència del personal en l'àmbit de la llum i el so. També caldrà detallar el material que adscriurà a l'execució del contracte.

II. DISPOSICIONS RELATIVES A LA LICITACIÓ, L'ADJUDICACIÓ I LA FORMALITZACIÓ DEL CONTRACTE

11a. Presentació de documentació i de proposicions

11.1 Les empreses licitadores han de presentar la documentació que conformi les seves ofertes en un únic sobre, en la forma, termini i lloc indicats a l'anunci de licitació. **El termini de presentació serà de 10 dies hàbils a comptar de l'endemà de la publicació de l'anunci de licitació en el perfil del contractant.** Per tal de poder donar suport a les empreses en la presentació de la documentació, **el termini de presentació s'allargarà fins a les 14h del dia següent.**

Les proposicions s'hauran de presentar en la forma, termini i lloc indicats en aquest plec mitjançant l'eina **Sobre Digital**, integrada en la Plataforma de Serveis de Contractació Pública de Catalunya, accessible a l'adreça web següent: <https://www.blanes.cat/perfilcontractant>

Les proposicions que no es presentin per mitjans electrònics, en la forma que determina aquest plec, seran excloses.

Tota la documentació administrativa així com la corresponent a les ofertes haurà d'anar signada pel representant legal de l'empresa licitadora (o per aquell que ostenti poders per a la presentació d'ofertes).

Un cop accedeixin a través d'aquest enllaç a l'eina web de sobre Digital, les empreses licitadores hauran d'omplir un formulari per donar-se d'alta a l'eina i, a continuació, rebran un missatge, al/s correu/s electrònic/s indicat/s en aquest formulari d'alta, d'activació de l'oferta.

Les adreces electròniques que les empreses licitadores indiquin en el formulari d'inscripció de l'eina de Sobre Digital, que seran les emprades per enviar correus electrònics relacionats amb l'ús de l'eina de Sobre Digital, han de ser les mateixes que en el seu cas designin en el DEUC per a rebre els avisos de notificacions i comunicacions i les que designin en la seva declaració responsable per a rebre els avisos de notificacions i comunicacions mitjançant l'e-NOTUM.

Per poder iniciar la tramesa de la documentació, l'eina requerirà a les empreses licitadores que introdueixin una paraula clau per a cada sobre amb documentació xifrada que formi part de la licitació. Quan les empreses licitadores introdueixin les paraules clau s'iniciarà el procés de desxifrat de la documentació, que es trobarà guardada en un espai virtual securitzat que garanteix la inaccessibilitat a la documentació abans, en el seu cas, de la constitució de la Mesa i de l'acte d'obertura dels sobres, en la data i l'hora establertes.

Les empreses licitadores han de conservar el correu electrònic d'activació de l'oferta, atès que l'enllaç que es conté en el missatge d'activació és l'accés exclusiu de què disposaran per presentar les seves ofertes a través de l'eina de Sobre Digital.

En cas que alguna empresa licitadora no introdueixi la paraula clau, no es podrà accedir al contingut del sobre xifrat. Així, atès que la presentació d'ofertes a través de l'eina de Sobre Digital es basa en el xifratge de la documentació i requereix necessàriament la introducció per part de les empreses licitadores de la/les paraula/es clau que només elles custodien durant tot el procés, no es podrà efectuar la valoració de la documentació de la seva oferta que no es pugui desxifrar per no haver introduït l'empresa la paraula clau.

Per tant, en cas que les empreses licitadores no introdueixin les paraules clau abans l'obertura dels sobres, s'estableix com a norma general l'exclusió de la licitació d'aquella empresa.

En cas de fallida tècnica que impossibiliti l'ús de l'eina de Sobre Digital el darrer dia de presentació de les proposicions, l'òrgan de contractació ampliarà el termini de presentació de les mateixes el temps que es consideri imprescindible, modificant el termini de presentació d'ofertes, publicant a la Plataforma de Serveis de Contractació Pública l'esmena corresponent.

En tot cas, recaurà en l'empresa licitadora l'acreditació de la fallida tècnica que impossibiliti la presentació de l'oferta mitjançant l'enviament d'un correu electrònic a l'adreça contractacio@blanes.cat en el qual s'adjunti una impressió de la pantalla en el moment de l'enviament on es mostri l'error de l'enviament, dintre del termini establert a l'anunci de licitació.

Els licitadors poden trobar material de suport sobre com preparar una oferta mitjançant l'eina de sobre digital a l'apartat de "Licitació electrònica" de la Plataforma de Serveis de Contractació Pública, a l'adreça web següent:

https://contractaciopublica.gencat.cat/ecofin_sobre/AppJava/views/ajuda/empreses/index.xhtml

Les ofertes presentades han d'estar lliures de virus informàtics i de qualsevol tipus de programa o codi nociu, ja que en cap cas es poden obrir els documents afectats per un virus amb les eines corporatives de la Generalitat de Catalunya. Així, és obligació de les empreses contractistes passar els documents per un antivirus i, en cas d'arribar documents de les seves ofertes amb virus, serà responsabilitat d'elles que l'Administració no pugui accedir al contingut d'aquests.

En cas que algun document presentat per les empreses licitadores estigui malmès, en blanc o sigui il·legible o estigui afectat per algun virus informàtic, la Mesa de contractació valorarà, en funció de quina sigui la documentació afectada, les conseqüències jurídiques respecte de la participació d'aquesta empresa en el procediment, que s'hagin de derivar de la impossibilitat d'accedir al contingut d'algun dels documents de l'oferta. En cas de tractar-se de documents imprescindibles per conèixer o valorar l'oferta, la mesa podrà acordar l'exclusió de l'empresa.

11.2 Les persones interessades en el procediment de licitació poden dirigir-se a l'òrgan de contractació per sol·licitar aclariments del que estableixen els plecs o la resta de documentació, a través de l'apartat de preguntes i respostes del tauler d'avisos de l'espai virtual de la licitació. Aquestes preguntes i respostes seran públiques i accessibles a través del tauler esmentat, residenciat en el perfil de contractant de l'Ajuntament de Blanes.

11.3 Les proposicions són secretes i la seva presentació suposa l'acceptació incondicionada per part de l'empresa licitadora del contingut del present plec, així com del plec de prescripcions tècniques, així com l'autorització a la mesa i a l'òrgan de contractació per consultar les dades que recullen el Registre Electrònic d'Empreses Licitadores de la Generalitat de Catalunya o el Registre oficial de licitadors i empreses classificades del sector públic, o les llistes oficials d'operadors econòmics d'un Estat membre de la Unió Europea.

11.4 Cada empresa licitadora no pot presentar més d'una proposició. Tampoc pot subscriure cap proposta en unió temporal amb d'altres si ho ha fet individualment o figurar en més d'una unió temporal. La infracció d'aquestes normes dóna lloc a la no-admissió de cap de les propostes que hagi subscrit.

11.5 Contingut dels sobres

SOBRE ÚNIC

Contindrà la documentació administrativa següent:

- a) La declaració responsable de compliment de les condicions establertes legalment per contractar amb el sector públic, d'acord amb el model que consta com **annex 2 a aquest Plec**.
- b) La declaració responsable conforme complirà les condicions especials d'execució establertes en l'apartat L del quadre de característiques del contracte d'acord amb **l'annex 4**
- c) Declaració responsable d'acord amb l'Annex 3 i documentació acreditativa de l'adscripció de mitjans personals i materials, d'acord amb l'apartat G del quadre de característiques del contracte.
- d) L'oferta econòmica i altres criteris avaluables objectivament de conformitat amb **l'annex 1** d'aquest Plec. I documentació acreditativa de la formació si escau.

11.6 No s'acceptaran les proposicions econòmiques que tinguin omissions, errades o esmenes que no permetin conèixer clarament allò que es considera fonamental per valorar-les.

Les proposicions s'han de signar pels representants legals de les empreses licitadores i, en cas de tractar-se d'empreses que concorrin amb el compromís de constituir-se en UTE si resulten adjudicatàries, s'han de signar pels representants de totes les empreses que la componen. La persona o les persones que signin l'oferta ha o han de ser la persona o una de les persones signants del DEUC, si cal la presentació d'aquest document.

11.7 Els òrgans de contractació no poden divulgar la informació facilitada pels empresaris que aquesta hagin designat com a confidencial en el moment de presentar la seva oferta. El caràcter de confidencial afecta, entre d'altres, els secrets tècnics o comercials, els aspectes confidencials de les ofertes i qualsevol altra informació amb un contingut que es pugui utilitzar per falsejar la competència, ja sigui en aquest procediment de licitació o en altres de posteriors.

No tenen en cap cas caràcter confidencial l'oferta econòmica de l'empresa, ni les dades incloses en el DEUC.

La declaració de confidencialitat de les empreses ha de ser necessària i proporcional a la finalitat o interès que es vol protegir i ha de determinar de forma expressa i justificada els documents i/o les dades facilitades que considerin confidencials. No s'admeten declaracions genèriques o no justificades del caràcter confidencial.

En tot cas, correspon a l'òrgan de contractació valorar si la qualificació de confidencial de determinada documentació és adequada i, en conseqüència, decidir sobre la possibilitat d'accés o de vista de dita documentació, prèvia audiència de l'empresa o les empreses licitadores afectades.

12a. Determinació de l'oferta més avantatjosa

12.1 Criteris d'adjudicació del contracte

Per a la valoració de les proposicions i la determinació de la millor oferta s'ha d'atendre als criteris d'adjudicació establerts en l'**apartat H del quadre de característiques del contracte**.

12.2 Valoració i classificació de les ofertes

Un cop finalitzat el termini de presentació de proposicions, el servei de Contractació com a unitat tècnica d'auxili de l'òrgan de Contractació, obrirà el sobre presentat per les empreses i les valorarà d'acord amb els criteris d'adjudicació quantificables de forma automàtica establerts en els plecs.

Per a la pràctica de la valoració de les ofertes no és necessària la constitució d'una Mesa de Contractació ni l'obertura de les proposicions es realitzarà en un acte públic. Els informes de valoració es publicaran al perfil del contractant un cop s'hagi notificat l'adjudicació del contracte.

12.3 En casos d'**empat** en les puntuacions obtingudes per les ofertes de les empreses licitadores, el desempat es resoldrà a favor de les proposicions presentades per entitats sense ànim de lucre, amb personalitat jurídica, sempre que la seva finalitat o activitat tingui relació directa amb l'objecte del contracte segons resulti dels seus respectius estatuts o regles fundacionals i figurin inscrites en el corresponent registre oficial.

De persistir l'empat entre dues o més proposicions, s'aplicaran els criteris establerts en l'article 147.2 de la LCSP.

Les empreses licitadores hauran d'aportar la documentació acreditativa dels criteris de desempat en el moment en què es produeixi l'empat.

12.4 Ofertes amb valors anormals o desproporcionats

La determinació de les ofertes que presentin uns valors anormals s'ha de dur a terme en funció dels límits i els paràmetres objectius establerts en l'**apartat I del quadre de característiques del contracte**.

En el supòsit que una o diverses de les ofertes presentades incorrin en presumpció d'anormalitat es procedirà de conformitat amb el que estableix l'article 149 de la LCSP.

13a. Classificació de les ofertes

Un cop valorades les ofertes, el servei de Contractació les classificarà per ordre decreixent i, posteriorment, remetrà a l'òrgan de contractació la corresponent proposta d'adjudicació. No serà necessari el requeriment de documentació previ a l'adjudicació atès que l'article 159.6 LCSP determina que el licitador que ha obtingut la millor puntuació no haurà d'acreditar la solvència econòmica i financera i tècnica o professional, ni es requerirà la constitució de la garantia definitiva.

14a. Decisió de no adjudicar o subscriure el contracte i desistiment

L'òrgan de contractació podrà decidir no adjudicar o subscriure el contracte, per raons d'interès públic degudament justificades i amb la corresponent notificació a les empreses licitadores,

També podrà desistir del procediment, abans de la formalització del contracte, notificant-ho a les empreses licitadores, quan apreciï una infracció no esmenable de les normes de preparació del contracte o de les reguladores del procediment d'adjudicació.

En ambdós supòsits es compensarà a les empreses licitadores per les despeses en què hagin incorregut.

La decisió de no adjudicar o subscriure el contracte i el desistiment del procediment d'adjudicació es publicarà en el perfil del contractant.

15a. Adjudicació del contracte i perfecció del contracte

15.1 L'òrgan de contractació acordarà l'adjudicació del contracte a l'empresa proposada com a adjudicatària, dins del termini de 5 dies hàbils a la recepció de l'informe de valoració. Abans de l'adjudicació del contracte l'empresa haurà de presentar la documentació establerta en l'apartat G del quadre de característiques del contracte.

La licitació no es declararà deserta si hi ha alguna proposició que sigui admissible d'acord amb els criteris que figuren en aquest plec. La declaració, en el seu cas, que aquest procediment ha quedat desert es publicarà en el perfil de contractant.

15.2 La resolució de l'adjudicació del contracte es notificarà a les empreses licitadores mitjançant notificació electrònica a través de l'E-NOTUM. A aquest efecte, s'enviarà a l'adreça de correu electrònic que les empreses licitadores hagin designat en presentar les seves proposicions i un avís de posada a disposició de la notificació. Així mateix, el correu electrònic contindrà l'enllaç per accedir-hi.

15.3 El contracte es perfeccionarà amb l'acceptació de la notificació de la resolució de l'adjudicació del contractista i aquesta serà requisit imprescindible per poder iniciar-ne l'execució. No serà necessària la formalització del contracte en document administratiu.

D'acord amb el previst en l'article 13.2 de la Llei 39/2015, d'1 d'octubre, del procediment administratiu comú de les administracions públiques, la notificació s'entendrà rebutjada quan hagin transcorreguts deu dies naturals des de la posada a disposició de la notificació sense que s'accedeixi al seu contingut.

III. DISPOSICIONS RELATIVES A L'EXECUCIÓ DEL CONTRACTE

16a. Condicions especials d'execució

La condició especial en relació amb l'execució és la que s'estableix en l'**apartat L del quadre de característiques**.

17a. Execució del contracte

El contracte s'executarà amb subjecció al que estableixin les seves clàusules i els plecs i conforme amb les instruccions que en la seva interpretació doni a l'empresa o empreses contractistes la persona responsable del contracte a la qual es refereix la clàusula 20a d'aquest plec.

18a. Protecció de dades personals

18.1. En el tractament de dades personals el contracte es regirà pel Reglament (UE) 2016/679 del Parlament Europeu i del Consell, de 27 d'abril de 2016, relatiu a la protecció de les persones físiques pel que fa al tractament de dades personals i a la lliure circulació d'aquestes dades (Reglament general de protecció de dades) i per la Llei orgànica 3/2018, de 5 de desembre, de protecció de dades personals i garantia dels drets digitals (LOPDGDD). El contractista quedarà obligat al seu compliment i a les seves normes de desenvolupament. Aquesta obligació té el caràcter d'obligació essencial d'acord amb la lletra f) de l'apartat 1 de l'article 211 de la Llei 9/2017, de 8 de novembre, de contractes del sector públic.

18.2. Les dades personals que s'obtinguin dels licitadors seran tractades per l'òrgan de contractació com a Responsable del tractament, en el sentit de l'article 4.7 del Reglament general de protecció de dades. La finalitat del tractament serà gestionar el procediment de contractació. Les dades personals del contractista es tractaran per la mateixa finalitat, seguiment del contracte i actuacions que se'n deriven. La legitimació del tractament es fonamentarà en el compliment de les relacions precontractuals i contractuals. Es publicaran dades del contractista d'acord amb la normativa de transparència i de contractes del sector públic. Per a l'exercici dels drets reconeguts al Reglament general de protecció de dades (accés a les dades, rectificació, supressió, sol·licitar-ne la portabilitat, o la limitació o oposició al tractament) els licitadors es podran adreçar en qualsevol moment a l'òrgan de contractació.

18.3. El contractista s'obliga al secret professional i haurà de respectar el caràcter confidencial de la informació d'accés restringit que coneixerà amb motiu de l'execució del contracte. Aquest deure es mantindrà també amb posterioritat a la finalització de la relació contractual.

19a. Compliment de terminis i correcta execució del contracte. Penalitats

19.1 L'empresa contractista està obligada a complir l'objecte del contracte dins els terminis marcats pel responsable del mateix i segons les instruccions rebudes necessàries per assegurar la correcta realització de la prestació

19.2 Si l'empresa contractista incorregués en demora respecte del compliment del termini del contracte per causes que li siguin imputables, l'Administració podrà optar, ateses les circumstàncies del cas, per la resolució del contracte amb pèrdua de la garantia o per la imposició de les penalitats, en la forma i condicions establertes en els articles 193 i 194 de la LCSP i en l'**apartat R del quadre de característiques**. Si les penalitats per demora arriben a un múltiple del 5% del preu del contracte, IVA exclòs, l'òrgan de contractació podrà resoldre el contracte o bé acordar la continuïtat de la seva execució amb imposició de noves penalitats.

Si el retard respecte al compliment dels terminis fos produït per motius no imputables a l'empresa contractista i aquesta ofereix complir si se li amplia el termini inicial d'execució, se li concedirà un termini, almenys, igual al temps perdut, a menys que el contractista en demani un altre de més curt.

En tot cas, la constitució en demora de l'empresa contractista no requerirà intimació prèvia per part de l'Administració.

19.3 En cas de compliment defectuós de la prestació objecte del contracte o d'incompliment dels compromisos assumits per l'empresa o les empreses contractistes o de les condicions especials d'execució establertes en la clàusula 16a d'aquest plec es podrà acordar la imposició de penalitats d'acord amb l'**apartat L del quadre de característiques**.

En cas d'incompliment de les obligacions en matèria mediambiental, social o laboral a què es refereix la clàusula 25a d'aquest plec, s'imposaran les penalitats corresponents en els termes i condicions establertes a l'**apartat R del quadre de característiques**.

19.4 Els imports de les penalitats que s'imposin es faran efectius mitjançant la deducció de les quantitats que, en concepte de pagament total o parcial, s'hagin d'abonar a l'empresa contractista.

L'import de la penalitat no exclou la indemnització de danys i perjudicis a què pugui tenir dret l'Administració originats per la demora de l'empresa contractista.

20a. Persona responsable del contracte

De conformitat amb l'article 62 de la LCSP, l'òrgan de contractació designarà un responsable del contracte, el qual podrà ser una persona física o jurídica, vinculada a l'entitat contractant o aliena a ella. Aquest responsable del contracte exercirà les funcions següents:

- Supervisar l'execució del contracte, prendre les decisions i dictar les instruccions necessàries per assegurar la correcta realització de la prestació pactada, en defensa de l'interès general i sempre dins de les facultats que li atorgui l'òrgan de contractació.
- Acreditar la conformitat de la prestació (conformitat de factures) amb el que preveu el contracte. - Exercir les facultats inherents a la potestat de direcció del contracte.
- Informar i proposar a l'òrgan de contractació, si s'escau, la imposició de penalitats i tots aquells altres aspectes que, per raó de l'interès públic, es derivin de les tasques assignades de supervisió de l'execució del contracte i requereixin acord de l'òrgan de contractació.
- Emetre un informe on determini si el retard en l'execució, en cas d'haver-ne, és produït per motius imputables al contractista.

Les instruccions donades per la persona responsable del contracte respectaran els plecs i les clàusules del contracte. Aquestes instruccions, els plecs i les clàusules configuren les obligacions que el contractista ha de complir.

21a. Interpretació dels contractes

Entre d'altres, l'Administració Pública té la prerrogativa d'interpretar els contractes administratius i resoldre els dubtes que ofereixi el seu compliment.

22a. Resolució d'incidències

Les incidències que puguin sorgir entre l'Administració i l'empresa contractista en l'execució del contracte, per diferències en la interpretació del que s'ha convingut o bé per la necessitat de modificar les condicions contractuals, es tramitaran mitjançant expedient contradictori que inclourà necessàriament les actuacions descrites en l'article 97 del RGLCAP.

Llevat que motius d'interès públic ho justifiquin o la naturalesa de les incidències ho requereixi, la seva tramitació no determinarà la paralització del contracte.

IV. DISPOSICIONS RELATIVES ALS DRETS I OBLIGACIONS DE LES PARTS

23a. Presentació, tramitació i pagament de factures

1 Emissió i presentació de factures i la seva documentació adjunta. Les factures correspondran sempre a prestacions efectivament realitzades i rebudes formalment per l'Ajuntament, i en el seu cas aniran acompanyades dels documents justificatius necessaris per detallar suficientment els serveis prestats. Si per causa no imputable a l'empresa, s'hagués de suspendre alguna actuació, l'Ajuntament abonarà la totalitat de la remuneració establerta per aquella actuació.

Una vegada finalitzada la Festa Major i la Festa dels Copatrons es podrà presentar separatament factura per cada activitat.

Les factures i els seus annexos hauran de ser presentades en el Registre Municipal de Factures, a través de la plataforma e-fact, dins els 30 dies següents a la data de finalització de la prestació mensual.

2 Procés de verificació i acreditació tècnica. És preceptiu, d'acord amb la normativa legal d'aplicació. El responsable del contracte també ho serà d'aquest procés de verificació i acreditació tècnica i de la presentació de la documentació justificativa annexa a la factura.

La Intervenció municipal podrà requerir a qualsevol de les persones esmentades els aclariments o documents que consideri necessaris per tal d'atorgar conformitat. Si el requeriment no és atès correctament la factura serà retornada a l'emissor.

3 Aprovació i pagament de la factura. Quan el procés de verificació i acreditació tècnica de l'execució del contracte hagi finalitzat correctament, la factura serà presentada a l'aprovació de la Junta de Govern Local, que es reuneix setmanalment.

L'acord d'aprovació per part de la Junta de Govern suposarà el reconeixement de l'obligació de pagament inherent a la factura. El pagament es farà efectiu els dies següents i sempre dins els 30 dies naturals posteriors al registre de la documentació en el Registre electrònic de Factures e-FACT (si s'ha presentat la documentació correctament i sense problemes d'execució del contracte).

En conseqüència, no s'acceptarà cessió del dret de cobrament, endossament o pignoració, ja que aquests tràmits provocarien l'incompliment del termini legal de pagament a proveïdors.

4 Deduccions en el pagament de la factura. En cas que correspongui l'aplicació de penalitats, o altres deduccions previstes en el contracte, el seu import es deduirà de l'import de les factures i emetrà, per compensació, rebut de les quantitats deduïdes.

24a. Responsabilitat de l'empresa contractista

L'empresa contractista és responsable de la qualitat tècnica dels treballs que dugui a terme i de les prestacions i serveis realitzats, així com també de les conseqüències que es dedueixin per a l'Administració o per a terceres persones de les omissions, errors, mètodes inadequats o conclusions incorrectes en l'execució del contracte.

L'empresa contractista executa el contracte al seu risc i ventura i està obligada a indemnitzar els danys i perjudicis que es causin a terceres persones com a conseqüència de les operacions que requereixi l'execució del contracte, excepte en el cas que els danys siguin ocasionats com a conseqüència immediata i directa d'una ordre de l'Administració.

25a. Altres obligacions de l'empresa contractista

a) L'empresa contractista està obligada en l'execució del contracte al compliment de les obligacions aplicables en matèria mediambiental, social o laboral que estableixen el dret de la Unió Europea, el dret nacional, els convenis col·lectius o les disposicions de dret internacional mediambiental, social i laboral que vinculin a l'Estat, i en particular les que estableix l'annex V de la LCSP.

També està obligada a complir les disposicions vigents en matèria d'integració social de persones amb discapacitat i fiscals. L'incompliment de les obligacions en matèria mediambiental, social o laboral esmentades i, en especial, els incompliments o els retards reiterats en el pagament dels salaris o l'aplicació de condicions salarials inferiors a les derivades dels convenis col·lectius que sigui greu i dolosa, donarà lloc a la imposició de penalitats a què es refereix la clàusula 19a d'aquest plec.

b) L'empresa contractista s'obliga a complir les condicions salarials dels treballadors de conformitat amb el conveni col·lectiu sectorial aplicable.

c) L'empresa contractista s'obliga a aplicar en executar les prestacions pròpies del servei les mesures destinades a promoure la igualtat entre homes i dones.

d) L'empresa contractista s'obliga al compliment de tot allò que estableix el Reglament (UE) 2016/679, del Parlament Europeu i del Consell, de 27 d'abril de 2016, relatiu a la protecció de les persones físiques pel que fa al tractament de dades personals i a la lliure circulació d'aquestes dades i pel qual es deroga la Directiva 95/46/CE, en relació amb les dades personals a les quals tingui accés amb ocasió del contracte.

La documentació i la informació que es desprengui o a la qual es tingui accés amb ocasió de l'execució de les prestacions objecte d'aquest contracte i que correspon a l'Administració contractant responsable del fitxer de dades personals, té caràcter confidencial i no podrà ésser objecte de reproducció total o parcial per cap mitjà o suport. Per tant, no se'n podrà fer ni tractament ni edició informàtica, ni transmissió a terceres persones fora de l'estricta àmbit de l'execució directa del contracte.

26a. Prerogatives de l'Administració

Dins dels límits i amb subjecció als requisits i efectes assenyalats en la LCSP, l'òrgan de contractació ostenta les prerogatives d'interpretar el contracte, resoldre els dubtes que ofereixi el seu compliment, modificar-lo per raons d'interès públic, declarar la responsabilitat imputable a l'empresa contractista arran de la seva execució, suspendre'n l'execució, acordar la seva resolució i determinar-ne els efectes.

Així mateix, l'òrgan de contractació té les facultats d'inspecció de les activitats desenvolupades per l'empresa contractista durant l'execució del contracte, en els termes i amb els límits que estableix la LCSP.

Els acords que adopti l'òrgan de contractació en l'exercici de les prerogatives esmentades exhaureixen la via administrativa i són immediatament executius.

L'exercici de les prerogatives de l'Administració es durà a terme mitjançant el procediment establert en l'article 191 de la LCSP.

27a. Modificació del contracte

27.1 El contracte només es pot modificar per raons d'interès públic, en els casos i en la forma que s'especifiquen en aquesta clàusula i de conformitat amb el que es preveu en els articles 203 a 207 de la LCSP.

27.2 Modificacions previstes

No es preveuen

27.3 Modificacions no previstes

La modificació del contracte no prevista en aquesta clàusula només podrà efectuar-se quan es compleixin els requisits i concorrin els supòsits previstos en l'article 205 de la LCSP, de conformitat amb el procediment regulat en l'article 191 de la LCSP i amb les particularitats previstes en l'article 207 de la LCSP.

Aquestes modificacions són obligatòries per a l'empresa contractista, llevat que impliquin, aïlladament o conjuntament, una alteració en la seva quantia que excedeixi el 20% del preu inicial del contracte, IVA exclòs. En aquest cas, la modificació s'acordarà per l'òrgan de contractació amb la conformitat prèvia per escrit de l'empresa contractista; en cas contrari, el contracte es resoldrà d'acord amb la causa prevista en l'article 211.1.g) de la LCSP.

27.4 Les modificacions del contracte es formalitzaran de conformitat amb el que estableix l'article 153 de la LCSP.

28a. Suspensió del contracte

El contracte podrà ser suspès de conformitat amb el que estableix l'article 208 de la LCSP.

V. DISPOSICIONS RELATIVES A LA SUCCESSION, CESSIÓ, LA SUBCONTRACTACIÓ I LA REVISIÓ DE PREUS DEL CONTRACTE

29a. Successió i Cessió del contracte

29.1 Successió en la persona del contractista

En el supòsit de fusió d'empreses en què participi la societat contractista, el contracte continuarà vigent amb l'entitat absorbent o amb la resultant de la fusió, que quedarà subrogada en tots els drets i obligacions que en dimanen.

En supòsits d'escissió, aportació o transmissió d'empreses o branques d'activitat, el contracte continuarà amb l'entitat a la qual s'atribueixi el contracte, que quedarà subrogada en els drets i les obligacions que en dimanen, sempre que reuneixi les condicions de capacitat, absència de prohibició de contractar i la solvència exigida en acordar-se l'adjudicació del contracte o que les societats beneficiàries d'aquestes operacions i, en cas de subsistir, la societat de la qual provinguin el patrimoni, empreses o branques segregades, es responsabilitzin solidàriament de l'execució del contracte.

L'empresa contractista ha de comunicar a l'òrgan de contractació la circumstància que s'hagi produït.

En cas que l'empresa contractista sigui una UTE, quan tinguin lloc respecte d'alguna o algunes empreses integrants de la unió temporal operacions de fusió, escissió o transmissió de branca d'activitat, continuarà l'execució del contracte amb la unió temporal adjudicatària. En cas que la societat absorbent, la resultant de la fusió, la beneficiària de l'escissió o l'adquirent de la branca d'activitat, no siguin empreses integrants de la unió temporal, serà necessari que tinguin plena capacitat d'obrar, no estiguin incurses en prohibició de contractar i que es mantinguin la solvència, la capacitat o classificació exigida.

Si la subrogació no es pot produir perquè l'entitat a la qual s'hauria d'atribuir el contracte no reuneix les condicions de solvència necessàries, el contracte es resoldrà, considerant-se a tots els efectes com un supòsit de resolució per culpa de l'empresa contractista.

29.2 Cessió del contracte

Els drets i obligacions que dimanen d'aquest contracte no podran ser cedits per l'empresa contractista a una tercera persona.

30a. Subcontractació

30.1 L'empresa contractista no pot concertar amb altres empreses la realització parcial de la prestació objecte d'aquest contracte, d'acord amb el que es preveu en l'**apartat O del "Quadre de característiques"**.

31a. Revisió de preus

No procedeix la revisió de preus tal com s'estableix en l'**apartat P del quadre de característiques del contracte**.

VI. DISPOSICIONS RELATIVES A L'EXTINCIÓ DEL CONTRACTE

32a. Recepció i liquidació

La recepció i la liquidació del contracte es realitzarà conforme al que disposen els articles 210 i 311 de la LCSP i l'article 204 del RGLCAP.

No s'estableix termini especial de recepció i regirà el termini general d'un mes a comptar des del lliurament o la realització de l'objecte del contracte, recepció que s'haurà de formalitzar mitjançant el corresponent document acreditatiu.

L'Administració determinarà si la prestació realitzada per l'empresa contractista s'ajusta a les prescripcions establertes per a la seva execució i compliment i, si s'escau, requerirà la realització de les prestacions contractades i l'esmena dels defectes observats amb ocasió de la seva recepció.

Si els treballs efectuats no s'adeqüen a la prestació contractada, com a conseqüència de vicis o defectes imputables a l'empresa contractista, podrà rebutjar-la de manera que quedarà exempta de l'obligació de pagament o tindrà dret, si s'escau, a la recuperació del preu satisfet.

33a. Resolució del contracte

33.1 Són causes de resolució del contracte, a més de les previstes als articles 211 i 306 de la LCSP, el fet d'incórrer el contractista en qualsevol de les causes de prohibició per a contractar amb l'Administració Pública estipulades a l'article 71 LCSP.

33.2 L'aplicació i els efectes d'aquestes causes de resolució són les que s'estableixin en els articles 212, 213 i 307 de la LCSP.

33.3 En tots els casos, la resolució del contracte es durà a terme seguint el procediment establert en l'article 191 de la LCSP i en l'article 109 del RGLCAP.

VII. RECURSOS I JURISDICCIO

34a. Règim de recursos

34.1 Els actes de preparació i d'adjudicació, i els adoptats en relació amb els efectes, la modificació i l'extinció d'aquest contracte, són susceptibles del recurs potestatiu de reposició o del recurs contenciós administratiu, de conformitat amb el que disposa la Llei 29/1998, de 13 de juliol, reguladora de la jurisdicció contenciosa administrativa.

34.2 Els acords que adopti l'òrgan de contractació en l'exercici de les prerrogatives de l'Administració són susceptibles de recurs potestatiu de reposició o de recurs contenciós administratiu, de conformitat amb el que disposa la Llei 29/1998, de 13 de juliol, reguladora de la jurisdicció contenciosa administrativa.

35a. Jurisdicció competent

L'ordre jurisdiccional contenciós administratiu és el competent per a la resolució de les qüestions litigioses que es plantegin en relació amb la preparació, l'adjudicació, els efectes, la modificació i l'extinció d'aquest contracte.

PLEC DE CONDICIONS TÈCNIQUES PARTICULARS QUE REGEIXEN EL CONTRACTE MIXT DE SUBMINISTRAMENT I SERVEIS D'IL·LUMINACIÓ, SO, BACKLINE I PERSONAL TÈCNIC PER A DIFERENTS ACTIVITATS DE LA FESTA MAJOR DE SANTA ANNA I LA FESTA DE COPATRONS 2024

1. Objecte del contracte

Arrendament d'equips d'il·luminació i so i personal tècnic necessari per a les activitats a desenvolupar per l'Ajuntament de Blanes durant l'estiu 2024: la Festa Major de Santa Anna i la Festa de Copatrons.

El servei inclou el muntatge, proves, operació i desmuntatge del material necessari amb el personal tècnic que es detalla en l'apartat 6 i 7.

2. Normativa aplicable al servei

Per a la correcta execució del contracte l'empresa adjudicatària haurà de regir-se i complir com a mínim les normatives tècniques següents:

- Reglament Electrotècnic de Baixa Tensió R.D. 842/2002 de 2 d'agost, i les Instruccions Tècniques complementàries (ITC).

-UNE-CWA 15902-2:2014 Equips d'elevació i suspensió de càrregues en escenaris i altres àrees de producció dins de la indústria de l'entreteniment. Part 2. Truss i escenaris.

-Directiva de Màquines 2006/462/CE i 98/37/CE

- RD 171/2004 de 30 de gener, en el qual es desenvolupa la Llei 31/1995, de 8 de novembre, de prevenció de riscos laborals.

D'altra banda, tots els equips, infraestructures i cablatges que el licitador posi al servei del contracte hauran de sortir del magatzem en perfecte estat operatiu i de manteniment, degudament senyalitzat i etiquetat per facilitar la seva identificació durant el muntatge.

Tots els equips estaran al corrent de totes les revisions de manteniment recomanades per cadascun dels fabricants. Els equips que requereixen software o aplicatius (taules de so i llum, amplificadors digitals, ordinadors, etc) estaran al corrent de les darreres actualitzacions de software i firmware disponibles.

3. Emplaçament de l'execució.

Cal prestar el servei en els següents espais:

- Aparcament del CAP 2
- Plaça dels Dies Feiners
- Cala Bona
- Altres espais en cas que ho estableix l'Ajuntament.

4. Dies d'execució

Caldrà realitzar les tasques prèvies necessàries de localització i prospecció dels espais, reunions tècniques, producció i preparació de la documentació tècnica, legal i administrativa necessària per a la correcta execució del contracte.

Els dies i les actuacions que cal cobrir amb el servei són:

22 de juliol: Pregó de Festa Major

23 de juliol: Alambre's i dj's Flaix FM

24 de juliol: Les que falta band i dj local

25 de juliol: La Reina del Pop i Encanto del Loco

26 de juliol: Nit de Dj's 90's night

27 de juliol: 31 fam i nsecretsmusic

28 de juliol: Manu Guix

21 d'agost: Nit d'havaneres

23 d'agost: Kanela i DJs

Prèviament a l'acte, l'empresa adjudicatària haurà de desenvolupar els treballs de producció tècnica, preparació dels materials, muntatge, proves i assaig.

5. Condicions d'execució de la prestació

L'adjudicatari haurà de prestar el servei i subministraments d'acord amb les condicions següents: a) Subministrar els elements que es detallen en aquest plec i prestar els serveis de transport, subministrament i recollida, descàrrega i càrrega, manipulació del material, el muntatge, que es realitzarà durant(el dia abans/les hores prèvies a l'actuació), i el desmuntatge, que es realitzarà durant les hores posteriors a la finalització de l'acte, mitjançant personal tècnic amb l'experiència i els coneixements adequats per assumir la correcta instal·lació del material. Caldrà tenir previst material de recanvi per a possibles desperfectes.

b) Tots els elements tècnics del servei s'ajustaran a l'establert al vigent Reglament Electrotècnic de Baixa Tensió R.D. 842/2002 de 2 d'agost, i les Instruccions Tècniques complementàries (ITC).

c) Fer-se càrrec de senyalitzar, protegir les zones de treball per evitar interferències amb els vianants.

d) Tot el material cal que estigui preparat per a la intempèrie.

e) Fer-se càrrec de la vigilància de totes les seves instal·lacions i equips tant de dia com de nit.

f) el matí abans de l'actuació tota la instal·lació haurà d'estar a punt per tal de realitzar les proves de llum i so que haurà de completar-se a l'hora pactada amb els tècnics.

g) coordinar la descàrrega del material amb la resta de proveïdors que puguin intervenir, per tal de facilitar el trànsit de vehicles a la zona de descàrrega. Descarregar el material i retirar immediatament els vehicles per deixar el carrer lliure.

h) Muntar el control central a l'espai designat per l'organització.

i) Atendre i contactar immediatament amb el tècnic responsable del contracte designat per l'Ajuntament, en cas d'incidències urgents o d'actuacions que requereixin d'una atenció extraordinària, com ara desperfectes o riscos de desperfectes ocasionats per causes meteorològiques, incidències produïdes per causes alienes a la organització de l'esdeveniment o que suposin un retard en la prestació del servei.

j) Tots els elements hauran d'estar en perfecte estat de funcionament i en el cas que algun d'ells presenti qualsevol tipus d'incidència que el faci inefectiu, totalment o parcialment, es procedirà a la reparació/substitució de l'element, les despeses que això pugui generar aniran a càrrec de l'adjudicatària.

k) Aniran a càrrec de l'adjudicatària el trasllat de tot el material i les despeses que això pugui ocasionar.

l) El desmuntatge s'iniciarà una vegada l'esdeveniment i es buidi de públic el recinte. El desmuntatge de totes les instal·lacions haurà d'estar finalitzat abans de les 6h del matí del dia següent, excepte el material que sigui necessari en el cas que hi ha un altre espectacle l'endemà. En aquest cas, el desmuntatge començarà després de l'espectacle de diumenge, i haurà d'estar finalitzat abans de les 4h del matí de dilluns.

6. Mitjans materials i equips.

La dotació de microfonia i il·luminació serà la necessària segons els requeriments de "rider" de cada grup.

L'adjudicatari aportarà tots els recursos materials, equips i eines necessàries per a dur a terme les tasques objecte d'aquesta licitació.

Totes les eines han d'estar homologades i calibrades, si escau, segons la normativa vigent. L'empresa adjudicatària aportarà pels seus mitjans propis els elements necessaris per al correcte muntatge de l'esdeveniment, inclosos els mitjans auxiliars com escales, torres elevadores, bastides, carretilles...

L'adjudicatari es farà càrrec totalment dels vehicles i la logística necessària per al transport de tots els materials i els equips necessaris per cada actuació. També haurà de disposar dels mitjans necessaris per la descàrrega dels vehicles.

De manera genèrica, els materials necessaris per l'execució del contracte són:

CONCEPTE	MODEL / OBSERVACIONS
SO	
P.A.	
Equip volat de quatre vies Line Array. Pressió sonora uniforme en tota la Plaça 110 dB(A). Mínim. 48.000 W. Perfectament ajustat i sense distorsió ni sorolls. Enviaments L, R, Subgreus, Frontfill L i R i Outfill.	L'Acoustics / D&B / Adamson / Meyer
Taula mínim 60 canals	Midas Serie Pro Avid 6L6
Canals des d'escenari a control	60 ch / 4 CAT6E SFTP
Enviaments Control a escenari	24 enviaments
Il·luminació en taula i racks.	
Processador controlable des de FOH	
Previ extern	
Reproductor de CD	
Front Fill i Outfill mateixa marca de PA	4 enviaments
MONITORS	

Taula 60 canals i 24 sortides la resta. Stage rack independent sense guanys compartits amb FOH.	Midas Serie Pro Avid 6L6
10 monitors sòl iguals min 400W dues vies i altaveu de 12" o 15" + amplificació adequada.	L'Acoustics / D&B / Adamson / Meyer
Subgreu	Un subgreu de 18" o 2x15" per completar el monitor del bateria L'Acoustics / D&B / Adamson / Meyer
Sidefill tres vies mínim amb subgreu 2000W min.	L'Acoustics / D&B / Adamson / Meyer
Sistemes IN EAR: 8 sistemes IEM. Combiners, antenes, cables RJ58 imprescindibles, Sistema de monitoratge, scanner i intermodulació de freqüències per al correcte funcionament del sistema de IEM.	IEM EW300 G3 / Shure PSM 1000
1 x Mesa Midas Serie Pro o similar	Midas Sèrie Pro o similar
MICROFONIA	
Material necessari per a les diferents activitats segons les fitxes tècniques.	Primeres marques: AKG, Sennheiser, Shure, DPA, etc.
4 sistemes inalámbrics	Shure SM-58 Beta.
Peus de micro amb braç llargs i curts, en bon estat, un parell d'ells rectes.	Aproximadament 30
Cablejat suficient per a totes les línies d'escenari i connexió d'equips, a més de: Cable minijack-XLR. Possibilitat de connectar efectes externs a la taula de FOH (XLR)	
IL·LUMINACIÓ	
Taula de llums	Grand MA, Road-hog, Avolite
2 cables CAT6E entre el control i l'escenari	Nodo DMX en escenari
24 caps mòbils Wash	ROBE, MARTIN, CLAY PAKY, (no copies ni imitacions)
16 caps mòbils Spot	ROBE, MARTIN, CLAY PAKY, (no copies ni imitacions)

16 caps mòbils Beam	ROBE, MARTIN, CLAY PAKY, (no còpies ni imitacions))
16 cegadores	
20 Par Led	Martin Rush Par 2 o similar (Zoom)
6 Strobo controlable DMX	Tipo Clay Paky stormy
2 màquines de fum/boira	Robe
VIDEO	
1 x Pantalla LED	
INFRAESTRUCTURA	
2 ponts: 1 davanter i 1 darrere	Sistema Ground Support
2 sistemes de torres elevadores de PA	Tipus PIRAM o similar
Sistema d'intercomunicació de 3 punts (FOH, monitors, il·luminació mínima).	
Tarimes de 2x1, amb alçades segons els riders (des de 20 cm fins a 1 m).	
Distribució de corrent elèctrica homologada	

A part de les consideracions generals de l'apartat anterior, s'haurà de complir i/o pactar el Rider que s'adjunta en l'annex 5.

7. Mitjans personals i professionals tècnics adscrits al servei

Per al compliment del contracte, l'empresa adjudicatària haurà de comptar amb els Mitjans personals i professionals necessaris i suficients que garanteixin un servei segur, amb qualitat i professionalitat. L'empresa haurà de dotar el servei del suport tècnic i professionals adequat a l'objecte del contracte com a mínim amb els perfils professionals que a continuació es detallen:

Un/a coordinador- cap de muntatge: actuarà com a coordinador/a i encarregat de l'execució, canalitzant la comunicació entre l'empresa i el personal integrant de l'equip de treball adscrit al contracte. A la vegada actuarà com a interlocutor de l'empresa adjudicatària davant del responsable del contracte. Caldrà tenir experiència acreditada en aquest tipus de muntatges.

Funcions del/la coordinador/a:

- Coordinar el Servei i vetllar pel correcte compliment del contracte.
- Supervisar el correcte desenvolupament del personal integrant de l'equip de treball de les funcions que tenen encomanades.
- Distribuir el treball entre el personal encarregat de l'execució del contracte, i impartir a aquests treballadors les ordres i instruccions de treball que siguin necessàries en relació amb la prestació del servei contractat.
- Vetllar pel compliment de les condicions de comportament i disciplina del personal tècnic destinat al servei.

El/la coordinador/a i encarregat/da de l'execució, haurà de tenir un mínim de 3 anys d'experiència en la execució de muntatges i esdeveniment de llum, so i vídeo de característiques similars a l'objecte del contracte.

Un/a tècnic/a d'il·luminació: Serà el responsable de la il·luminació de l'acte i assistirà als tècnics dels grups i serà l'operador en els grups que no comptin amb tècnic. Realitzarà les tasques de muntatge, desmuntatge dels elements tècnics, projectors, cablatge, patch, taula de control i dimmers. Realitzarà les operacions de muntatge, reglatge dels aparells i programació de la taula de control. Realitzarà els assaigs i la operació durant les representacions.

Coordinarà i serà responsable dels auxiliars tècnics de il·luminació que es posin a la seva disposició així com el personal de càrrega i descàrrega en cas que no ho faci el coordinador tècnic de l'esdeveniment. Haurà de tenir experiència acreditada en aquest tipus de muntatges.

Un/a tècnic/a de so principal: Serà el responsable de l'àrea de sonorització. Previ a l'inici del muntatge, analitzarà els plànols i documents tècnics particulars i planificarà les tasques tècniques i organitzatives de la seva parcel·la. Es farà càrrec de la direcció del muntatge dels equips de sol. Realitzarà les operacions de muntatge, ajustament i equalitzacions necessàries. Realitzarà els assaigs i la operació de la taula de mesclades de F.O.H durant les proves, assaigs i representacions.

Coordinarà i serà responsable dels tècnics de so d'escenari, microfonistes i auxiliars tècnics de so que es posin a la seva disposició així com el personal de càrrega i descàrrega en cas que no ho faci el coordinador tècnic de l'esdeveniment.

Assistirà als tècnics dels grups i serà l'operador en els grups que no comptin amb tècnic. Amb experiència acreditada en aquest tipus de muntatges.

Un/a tècnic/a de so monitors: Serà el responsable de la sonorització i funcionament dels monitors de so a l'escenari. Previ a l'inici del muntatge, analitzarà els plànols i documents tècnics particulars i planificarà les tasques tècniques i organitzatives de la seva parcel·la. Tindrà especial cura dels "riders" dels grups per a connectar i muntar el monitoratge seguint les indicacions dels "riders". Realitzarà les operacions de muntatge, ajustament i equalitzacions necessàries de la taula de mesclades de monitors. Realitzarà els assaigs i la operació de la taula de mesclades de Monitors durant les proves, assaigs i representacions.

Assistirà als tècnics dels grups i serà l'operador en els grups que no comptin amb tècnic. Amb experiència acreditada en aquest tipus de muntatges.

Un/a tècnic/a d'escenari: Amb experiència acreditada en aquest tipus de muntatges.

Un/a regidor/a d'escenari: Es la persona responsable de marcar els temps d'execució de l'esdeveniment. El perfil professional de regidor d'escena té com a competència general organitzar i coordinar tècnicament els assajos i la representació de l'espectacle en viu, assegurant la presència tant del personal tècnic i artístic com dels materials necessaris, i facilitant als participants la seva tasca. També marcar els temps d'execució de l'acte, el muntatge i els assaigs, coordinar els moviments del backline. També es la persona encarregada de vetllar per les pràctiques laborals saludables. Amb experiència acreditada en aquest tipus de muntatges.

Un/a responsable de la producció: Amb experiència acreditada en aquest tipus de muntatges

Funcions del/la responsable de la producció:

- Assistir a les reunions prèvies necessàries (si així ho considera l'IPEP) per a la producció i coordinació de l'esdeveniment.
- Redactar, confeccionar i lliurar els plànols, "riders", contrariders i documents necessaris per al correcte muntatge de totes les infraestructures i equipaments de so, llum i vídeo.

Sis operaris de càrrega i descàrrega.

8. Condicions de la prestació en relació amb el personal tècnic

Vestuari, comportament i disciplina. L'adjudicatari haurà de dotar al personal que executi els treballs objecte del present contracte de roba de treball adequada i d'elements de protecció si cal, d'acord amb la línia i colors corporatius de l'empresa (preferiblement color negre). Aquesta roba de treball ha d'incorporar el logotip o distintiu propi de l'empresa i haurà de ser conservada en bon estat de neteja. Queda prohibit que el personal de l'adjudicatari desenvolupi la seva activitat laboral sense la roba de treball específica i adequada.

9. Mesures de seguretat i salut

És responsabilitat de l'adjudicatari:

- a. Complir en tot moment les indicacions rebudes per part del responsable del contracte.
- b. Garantir que totes les activitats s'ajustin a la normativa vigent en matèria de Prevenció, Higiene i Seguretat en el Treball i als corresponents reglaments i disposicions legals.
- c. Complir amb la legislació general en matèria de seguretat i prevenció de riscos laborals.
- d. Fer-se responsable dels danys i perjudicis que puguin originar-se per l'incompliment, per la seva banda o pel seu personal, de les normes de seguretat establertes per la direcció de l'esdeveniment.

ANNEX 1. OFERTA ECONÒMICA I ALTRES CRITERIS AVALUABLES AUTOMÀTICAMENT

En/Na..... amb NIF núm., en nom propi / en representació de l'empresa
....., CIF núm., domiciliada a carrer, núm.,

MANIFESTO:

Que estic assabentat de les condicions exigides per optar a l'adjudicació del **CONTRACTE DELS SERVEIS D'IL·LUMINACIÓ, SO, BACKLINE I PERSONAL TÈCNIC PER A DIFERENTS ACTIVITATS DE LA PROGRAMACIÓ DE LA FESTA MAJOR DE SANTA ANNA I LA FESTA DELS COPATRONS 2024** i que em comprometo a portar-lo a terme amb subjecció als Plecs de clàusules administratives particulars i de prescripcions tècniques que el regeixen, els quals accepto íntegrament, i assumeixo el compliment del contracte pels imports següents:

Pressupost IVA exclòs: euros*
 Import corresponent a l'IVA: Tipus d'IVA aplicable: 21%.
 Pressupost base de licitació IVA inclòs: euros

Aquest import no pot ser superior a 36.826,47 euros i es desglossa en

Dia	Número de grups	Nom dels grups	Import (€)
22 de juliol	1	Pregó	
23 de juliol	2	Alambre's i dj's Flaix	
24 de juliol	2	Les que falta Band i dj local	
25 de juliol	2	La Reina del Pop i Encanto del Loco	
26 de juliol	1	Nit Dj's 90's night	
27 de juliol	2	31Fam i nsecrets	
28 de juliol	1	Manu Guix	
21 d'agost	4	Nit d'haveneres	
23 d'agost	2	Kanela i Dj's	
Total	17		

Cal omplir la columna ombrejada, els imports de cada casella no poden ser superiors a 4.091,83 €

En relació amb el criteri H.2 acreditat mitjançant documentació adjunta les hores de formació del personal, següent:

- Tècnic de llum hores en formació específica en tecnologia d'il·luminació
- Tècnic de so hores en formació específica en tecnologia de sonorització
- Coordinador-cap de muntatge hores en formació referent a la gestió tècnica d'esdeveniments

Cal aportar la documentació que acrediti les hores indicades per cada tècnic.

(Lloc, data i signatura)

ANNEX 2. MODEL DECLARACIÓ PROCEDIMENT OBERT SIMPLIFICAT ABREUJAT

CONTRACTE DELS SERVEIS D'IL·LUMINACIÓ, SO, BACKLINE I PERSONAL TÈCNIC PER A DIFERENTS ACTIVITATS DE LA PROGRAMACIÓ DE LA FESTA MAJOR DE SANTA ANNA I LA FESTA DELS COPATRONS 2024

Model de declaració responsable

(a inserir en el sobre únic)

En/Na..... amb NIF núm., en nom propi / en representació de l'empresa, CIF núm., domiciliada a carrer, núm., opto a la contractació relativa al **CONTRACTE DELS SERVEIS D'IL·LUMINACIÓ, SO, BACKLINE I PERSONAL TÈCNIC PER A DIFERENTS ACTIVITATS DE LA PROGRAMACIÓ DE LA FESTA MAJOR DE SANTA ANNA I LA FESTA DELS COPATRONS 2024** i **DECLARO RESPONSABLEMENT:**

1. Que les facultats de representació que ostenta són suficients i vigents (si s'actua per representació); que reuneix totes i cadascuna de les condicions establertes legalment i no incorre en cap de les prohibicions per contractar amb l'Administració previstes als articles 65 a 97 de la LCSP.
2. Que es troba al corrent del compliment de les obligacions tributàries i amb la Seguretat Social, i amb l'Ajuntament de Blanes.
3. Que l'empresa compleix tots els requisits i obligacions exigides per la normativa vigent per a la seva obertura, instal·lació i funcionament legal.
4. Que **NO** realitza operacions financeres en paradisos fiscals considerades delictives, segons la llista de països elaborada per les Institucions Europees o avalades per aquestes o, en el seu defecte, l'Estat espanyol o fora d'ells, en els termes legalment establerts, com delictes de blanqueig de capitals, frau fiscal o contra la Hisenda Pública.
5. Que **SI/NO** té relacions legals amb paradisos fiscals.
En cas afirmatiu: presenta documentació, adjunta a aquesta declaració, descriptiva dels moviments financers i tota la informació relativa a aquestes actuacions.
6. Que compleix amb les obligacions legals en matèria d'igualtat efectiva de dones i homes.
7. Que s'adhereix al Codi d'Ètica i Bon Govern de l'Ajuntament de Blanes aprovat en el Ple de 29 de setembre de 2016.
8. Que, en cas que sigui necessari, autoritza a l'Ajuntament de Blanes a obtenir directament dels òrgans administratius competents les dades o documents registrals i els relatius a les obligacions tributàries i amb la Seguretat Social que es requereixin per procedir a l'adjudicació del contracte.
9. Que el perfil d'empresa és el següent:

Tipus d'empresa	Característiques	Marcar amb una creu
Microempresa	Menys de 10 treballadors, amb un volum de negocis anual o balanç general anual no superior als 2 milions d'euros.	
Petita empresa	Menys de 50 treballadors, amb un volum de negocis anual o balanç general anual no superior als 10 milions d'euros.	

Mitjana empresa	Menys de 250 treballadors, amb un volum de negocis anual no superior als 50 milions d'euros o balanç general anual no superior als 43 milions d'euros.	
Gran empresa	250 o més treballadors, amb un volum de negocis anual superior als 50 milions d'euros o balanç general anual superior als 43 milions d'euros.	

10. Que està inscrit en el Registre de Licitadors de la Generalitat de Catalunya i/o de l'Administració General de l'Estat i que les dades que hi consten no han experimentat cap variació.

11. Que compleix amb tots els deures que en matèria preventiva estableix la Llei 31/1995, de 8 de novembre, de prevenció de riscos laborals i que disposa dels recursos humans i tècnics necessaris per fer front a les obligacions que puguin derivar-se del Reial Decret 171/2004, de 30 de gener, pel qual es desenvolupa l'article 24 de la Llei 31/1995, en matèria de coordinació d'activitats empresarials.

12. Que no ha celebrat cap acord amb altres operadors econòmics destinats a falsejar la competència en l'àmbit d'aquest contracte i que no coneix cap conflicte d'interessos vinculat a la seva participació en aquest procediment de contractació.

13. Que, en cas que es tracti d'empresa estrangera, es sotmet a la jurisdicció dels Jutjats i Tribunals espanyols.

14. Que la plantilla de l'empresa està integrada per un nombre de persones treballadores amb discapacitat no inferior al 2% o que s'ha adoptat alguna de les mesures alternatives previstes en la legislació vigent.

SÍ NO NO obligat per normativa

15. Que l'empresa disposa d'un pla d'igualtat d'oportunitats entre les dones i els homes.

SÍ NO NO obligat per normativa

16. Que reuneix algun/s dels criteris de preferència en cas d'igualació de proposicions previstos al PCAP.

SÍ NO

17. Respecte l'Impost sobre el valor afegit (IVA) l'empresa:

Està subjecte a l'IVA.

Està no subjecte o exempt de l'IVA i són vigents les circumstàncies que donaren lloc a la no-subjecció o l'exempció.

18. Respecte l'Impost d'Activitats Econòmiques (IAE) l'empresa:

Està subjecte a l'IAE.

Està no subjecte o exempt de l'IAE i són vigents les circumstàncies que donaren lloc a la no-subjecció o l'exempció.

19. Que, en cas que el licitador tingui intenció de concórrer en unió temporal d'empreses, declara:

SÍ té intenció de concórrer en unió temporal d'empreses:

(indicar noms i circumstàncies dels integrants i la participació de cadascun, així com l'assumpció del compromís de constituir-se formalment en unió temporal en cas de resultar adjudicatari)

NO té intenció de concórrer en unió temporal d'empreses

20. Es designa com a persona/es autoritzada/es per a rebre l'avís de les notificacions, comunicacions i requeriments per mitjans electrònics a:

Persona/es autoritzada/es	DNI	Correu electrònic professional	Mòbil professional

Si l'adreça electrònica o el número de telèfon mòbil facilitats a efectes d'avís de notificació, comunicacions i requeriments quedessin en desús, s'haurà de comunicar la dita circumstància, per escrit, a l'Ajuntament de Blanes per tal de fer la modificació corresponent.

El licitador/contractista declara que ha obtingut el consentiment exprés de les persones a qui autoritza per rebre les notificacions, comunicacions i requeriments derivades d'aquesta contractació, per tal que l'Ajuntament de Blanes pugui facilitar-les al servei e-Notum a aquests efectes.

21. Que, en el cas que formulin ofertes empreses vinculades, el grup empresarial a què pertanyen és *(indicar les empreses que el componen)*.

22. Que es declara informat que l'Ajuntament de Blanes tractarà les seves dades personals en qualitat de responsable del tractament per a gestionar les actuacions prèvies a una contractació. Podrà exercir els drets d'accés, rectificació, supressió, oposició al tractament i sol·licitud de la limitació del tractament adreçant-se a l'Ajuntament de Blanes. Podrà consultar informació addicional i detallada sobre protecció de dades a www.blanes.cat.

(Data i signatura)."

ANNEX 3. ADSCRIPCIÓ DE MITJANS PERSONALS I MATERIALS

En/Na..... amb NIF núm., en nom propi / en representació de l'empresa, CIF núm., domiciliada a carrer, núm., opto a la contractació relativa al **CONTRACTE DELS SERVEIS D'IL·LUMINACIÓ, SO, BACKLINE I PERSONAL TÈCNIC PER A DIFERENTS ACTIVITATS DE LA PROGRAMACIÓ DE LA FESTA MAJOR DE SANTA ANNA I LA FESTA DELS COPATRONS 2024** i **DECLARO RESPONSABLEMENT:**

Que adscriuré a l'execució del contracte el personal següent:

Un/a coordinador- cap de muntatge amb experiència acreditada en aquest tipus de muntatges.

Un/a tècnic/a d'il·luminació amb experiència acreditada en aquest tipus de muntatges.

Un/a tècnic/a de so principal amb experiència acreditada en aquest tipus de muntatges.

Un/a tècnic/a de so monitors amb experiència acreditada en aquest tipus de muntatges.

Un/a tècnic/a d'escenari amb experiència acreditada en aquest tipus de muntatges.

Un/a regidor/a d'escenari amb experiència acreditada en aquest tipus de muntatges.

Un/a responsable de la producció amb experiència acreditada en aquest tipus de muntatges

Sis operaris de càrrega i descàrrega.

Que adscriuré al contracte tot el material indicat en la clàusula 6 del plec de prescripcions tècniques. El detall del material que adscriuré a l'execució del contracte és el següent (*cal omplir la columna indicant el model que adscriureu al contracte*):

CONCEPTE	MODEL
SO	
P.A.	
Equip volat de quatre vies Line Array. Pressió sonora uniforme en tota la Plaça 110 dB(A). Mínim. 48.000 W. Perfectament ajustat i sense distorsió ni sorolls. Enviaments L, R, Subgreus, Frontfill L i R i Outfill.	
Taula mínim 60 canals	
Canals des d'escenari a control	
Enviaments Control a escenari	
Il·luminació en taula i racks.	
Processador controlable des de FOH	
Previ extern	
Reproductor de CD	
Front Fill i Outfill mateixa marca de PA	

MONITORS	
Taula 60 canals i 24 sortides la resta. Stage rack independent sense guanys compartits amb FOH.	
10 monitors sòl iguals min 400W dues vies i altaveu de 12" o 15" + amplificació adequada.	
Subgreu	
Sidefill tres vies mínim amb subgreu 2000W min.	
Sistemes IN EAR: 8 sistemes IEM. Combiners, antenes, cables RJ58 imprescindibles, Sistema de monitoratge, scanner i intermodulació de freqüències per al correcte funcionament del sistema de IEM.	
1 x Mesa Midas Serie Pro o similar	
MICROFONIA	
Material necessari per a les diferents activitats segons les fitxes tècniques.	
4 sistemes inalámbrics	
Peus de micro amb braç llargs i curts, en bon estat, un parell d'ells rectes.	
Cablejat suficient per a totes les línies d'escenari i connexió d'equips, a més de: Cable minijack-XLR. Possibilitat de connectar efectes externs a la taula de FOH (XLR)	
IL·LUMINACIÓ	
Taula de llums	
2 cables CAT6E entre el control i l'escenari	
24 caps mòbils Wash	
16 caps mòbils Spot	
16 caps mòbils Beam	
16 cegadores	

20 Par Led	
6 Strobo controlable DMX	
2 màquines de fum/boira	
VIDEO	
1 x Pantalla LED	
INFRAESTRUCTURA	
2 ponts: 1 davanter i 1 darrere	
2 sistemes de torres elevadores de PA	
Sistema d'intercomunicació de 3 punts (FOH, monitors, il·luminació mínima).	
Tarimes de 2x1, amb alçades segons els riders (des de 20 cm fins a 1 m).	
Distribució de corrent elèctrica homologada	

ANNEX 4. DECLARACIÓ RESPONSABLE CONDICIÓ ESPECIAL D'EXECUCIÓ

En/Na..... amb NIF núm., en nom propi / en representació de l'empresa, CIF núm., domiciliada a carrer, núm., opto a la contractació relativa al **CONTRACTE DELS SERVEIS D'IL·LUMINACIÓ, SO, BACKLINE I PERSONAL TÈCNIC PER A DIFERENTS ACTIVITATS DE LA PROGRAMACIÓ DE LA FESTA MAJOR DE SANTA ANNA I LA FESTA DELS COPATRONS 2024** i **DECLARO RESPONSABLEMENT:**

Que compliré amb la condició especial d'execució establerta en la clàusula L del quadre de característiques del contracte que indica:

S'haurà de garantir l'ús predominant de bombetes LED i altres materials de baix consum energètic: el licitador es compromet a negociar els contraraiders i desenvolupar els dissenys d'il·luminació per als espectacles tenint en compte l'ús predominant de bombetes LED i altres materials de baix consum energètic.

Aquest compromís implica que la elecció dels dissenys d'il·luminació i la selecció dels equips corresponents hauran de fomentar l'eficiència energètica i la sostenibilitat ambiental

Cal incloure un inventari detallat dels elements luminotècnics que s'utilitzaran en els espectacles.

ANNEX 5. RIDER TÈCNIC



RIDER 31 FAM 2024

Rider tècnic v1–21/12/2023

Aquesta versió anul·la totes les anteriors i forma part del contracte.

El contrarider, així com tota la informació tècnica i logística hauran de ser enviats no més tard d'un mes abans de la realització del concert. Aquest llistat de material haurà de respectar aquest rider i ser aprovat per escrit pel grup a partir de la data de rebuda per a poder fer el concert.

1. Informació General
2. Requisits tècnics, escenari i temps
3. So i monitoratge
4. Backline
5. Llums
6. Material aportat
7. Tarimatge
8. Hands
9. Stage plot
10. Contactes



1. INFORMACIÓ GENERAL

El grup viatja amb personal tècnic propi de PA i llums i personal de suport en escenari. **El control de monitors es fa des de taula de PA.** Requerim l'assistència de personal qualificat i experimentat per part de l'empresa de so i llums local, el qual ha de conèixer a la perfecció el material proporcionat.

2. REQUISITS TÈCNICS

2.1. ESCENARI

L'escenari mínim serà de 12 m de boca x 10 m profunditat x 1,5 m alçada.

- L'equip de producció haurà de ser informat sobre les mides d'escenari que hi haurà en l'esdeveniment, així com la seva tipologia (si és Òrbit, Layer, etc).
- L'escenari **haurà de garantir totes les mesures i normatives de seguretat actuals**, així com tenir **total estabilitat** i no estar en pendent. **No s'acceptaran escenaris que no compleixin amb aquestes característiques.**
- D'igual manera l'accès a l'escenari ha de garantir les mesures de seguretat i normatives (rampes, escales, etc).
- És important remarcar que hi ha un cos de ball que actua dins el show, el qual necessita que l'escenari sigui totalment pla, sense forats ni separacions i lliure al màxim possible d'elements que impedeixin el ball o el moviment. És un show de molt moviment.

2.2 TIMINGS. 31 FAM requereix

Fora de l'escenari:

- 30 minuts per descàrrega i muntatge darrere de l'escenari a l'arribada de l'equip.
- 60 minuts per desmuntatge a l'acabar el concert.

A l'escenari:

- 30 minuts per muntar el backline/decoració/etc a l'escenari.
- 60 minuts per proves de so

Al moment del concert, es requereix:

- 30 minuts a cada canvi (**imprescindibles**), en cas d'haver-hi un grup anterior i/o posterior.
- 75 minuts de concert

Tot l'equip local de so/llums/vídeo ha d'estar a punt i provat abans que comenci la prova de so del grup.



3. SO

3.1. Necessitats tècniques

Un sistema **P.A. LINE ARRAY (imprescindible)** dels següents fabricants: D&B, ADAMSON, L.ACOUSTICS, TW ÀUDIO, ELECTRO-VOICE, TURBOSOUND o de gama i qualitat equiparable.

- És necessària una resposta plana d'aquest equip de 20 a 20.000 Hz sense distorsió.
- Un realç a la via de subgreus de +12dB i cobertura constant a tota l'audiència.
- Imprescindible que tingui prou potència per cobrir de manera uniforme 105 dB, i que estigui correctament ajustat abans de l'arribada de l'equip tècnic i sense zones discriminades de SUB.
- Serà necessari un sistema de Frontfill amb sortida i EQ independent.
- El nivell màxim SPL en dB A serà l'adequat segons la normativa vigent.

IMPRESINDIBLE AVISAR AMB ANTELACIÓ DE QUALSEVOL LIMITACIÓ LEGAL DE SO I INFORMAR DELS NIVELLS AMB ELS QUALS ES TREBALLARÀ. Totes les limitacions seran respectades per l'equip tècnic, i és imprescindible que els limitadors o similars no afectin la qualitat del sistema.

El control dels SUBS i FrontFills haurà de ser fet de manera independent (amb dues matrius) controlables des de la Taula de FOH.

3.2. F.O.H.

- Es requereix centrat respecte a PA i amb correcta visibilitat de l'escenari.
- En cas de llocs tancats, en platea i que no estigui sota balconades.

IMPRESINDIBLE: L'àrea de FOH ha d'estar vigilada durant les proves, concert i desmuntatge, i correctament protegida amb tanques/vallat.

3.3 Taula de mescles:

- Taula Yamaha CL5 / PM3 / QL5 (imprescindible).
- Amb connexió Dante
- **IMPRESINDIBLE: plena llibertat per fer Patch al mateix control a través del Dante Controller (no negociable). En cas de no poder utilitzar el Rio general, s'haurà de proveir per part de l'organització i l'empresa de so un Rio extra dedicat i exclusiu al show del grup 31 FAM.**
- El grup aporta una targeta de so amb protocol DANTE model RME Digiface Dante, la qual haurà de poder connectar a la taula de so.
- Per connexionar-la, requerim dos cables, aportats per l'empresa encarregada de proveir la taula.
- **Requerim que a control hi hagi 2 switchs, un pel port primari i un per al port secundari.**



- IMPORTANT: treballem amb Redundància i NO amb Dasy Chain (per cada pas de switch d'ethernet, n'hi ha d'haver 2, un pel primari i un pel secundari).
- En cap cas se superarà els dos commutadors o Switch (s'ha d'evitar latència innecessària)
- Necessitem un espai de 60cm x 60cm al costat de la taula de so per col·locar el rack amb la targeta de so i l'ordinador que realitza el processat.

La taula de mesclades s'ha de col·locar al centre de l'audiència, formant un triangle equilàter amb la P.A. (NO contra parets/laterals/balcó... etc).

3.4 Monitoratge

- Tot el monitoratge es farà des de PA pel tècnic de so del grup.
- El grup viatja amb els seus 8 sistemes d'inears Sennheiser G4. 4 sistemes son amb rang G i 4 sistemes amb rang B

3.5 Equip de Monitoratge a aportar per la organització.

- 1 monitor de 15" (model: L'Acoustics, D&B)
- Un DJfill (top de 15" + subgreu de 18").
- Un sistema Sidefill (L / R SUB + TOP) .

3.4 Microfonia a aportar per la organització.

- 6 sistemes inalàmbrics Shure amb transmissor de ma i capsula BETA58 de sèrie QLXD o superior.
- Per al saxofòn: 1 DPA 4099 (o semblant) amb sistema inalàmbric.

3.5 Cablejat Cat6

- Imprescindible aportar 4 cables CAT6 de control a escenari. (NECESSARIS PER AL SHOW I NO NEGOCIABLES).

4. BACKLINE A APORTAR PER LA ORGANITZACIÓ:

- Es requereix un set de DJ format per 2 CDJ 2000 NX2 (o superior) + DJM 900. (NECESSARIS PER AL SHOW I NO NEGOCIABLES).
- Aquestes CDJ'S hauran d'estar interconnectades mitjançant un commutador o switch d'ethernet (NECESSARI PER AL SHOW I NO NEGOCIABLE).
- Paral·lelament, requerim un switch al set de DJ que connecti amb FOH (NECESSARI PER AL SHOW I NO NEGOCIABLE).



5. IL·LUMINACIÓ.

És necessari complir el Rider d'il·luminació per al correcte desenvolupament del show.

- Portem una matriu LED de 2.5m x 2x5m, de 400 kg de pes (aportada pel grup)
- Necessitem un tram de 4 metres penjat a motors (veure plànols, es pot utilitzar el mateix tram del backdrop reservat per a artistes), o en el seu defecte disposar de dos torres tipus Fantek FT 7045 de càrrega frontal + tram de truss negre de 40cm/4mt
- Necessitem una pressa trifàsica de 32A amb connector CETAC al mig de l'escenari a darrere de la matriu LED.
- Portem un Node a escenari amb 5 universos. En cas de no treballar amb xarxa Artnet demanarem connectar-nos al vostre Cató d'escenari.
- Necessitem 4 circuits de corrent a la zona frontal de l'escenari (2 per cada costat)
- Com a part del contrarider, s'haurà d'enviar la implantació de llums, la qual haurà de respectar el disseny de llums.
- Els ponts han d'estar com a mínim a 7 mts d'alçada

5.1 Taula de llums:

Es requereix una taula de Llums Avolites Titan, Tiger Touch, Arena, Zafire o superior (sempre amb l'última versió).

5.2 Llistat de material de llums a aportar per l'organització (plànol a l'annex). Imprescindible sistema CMY.

LX Back:

8 Rogue R3 Wash

8 Opus SP5

LX Front:

6 Rogue R3 Wash

4 Molefay Cell Blinder 2ch

Floor:

6 Rogue R3 Wash

9 Zenit W600

6 Rush Par 2 RGBW Zoom

2 Tour Hazer II 2 ch

FX



4x Jets de CO2

6. MATERIAL APORTAT PER LA BANDA:

6.1 FX

2x Spark Machine

El grup es reserva la decisió de treure, reduir o ampliar aquest material

6.2 Matriu LED

- 1 matriu LED de 2'5x2,5m a fons escenari, amb cablejats, node i altres necessaris

El grup es reserva la decisió de treure, reduir o ampliar aquest material

6.3 Atrezzo / Escenografia

El grup gira amb el següent atrezzo, el qual serà col·locat en escenari per l'equip tècnic intern de la banda. Mirar Annex per ubicació i esquema:

- 8 boles inflables platejades (4 de 1m diàmetre i 4 de 1,5m diàmetre)
- 2x sistema de pipe'n'drape per suportar els inflables

El grup es reserva la decisió de treure, reduir o ampliar aquest material

7. Tarimatge

Les tarimes requerides, repartides de la següent manera i alçades (mirar plànol per distribució):

- un 6x2 a 40 cm d'alçada
- un 6x1 a 20 cm d'alçada
- 1 tarima de 2x1 a 100 cms d'alçada per al DJ: aquesta tarima va a sobre del 6x2 a 40 cm (veure Annex per plànol).

IMPORTANT: Les tarimes no són negociables, són indispensables pel show.

8. Hands

És necessiten 2 persones "hands" a l'arribada del grup i al moment de la sortida d'aquests.

Aquestes persones realitzaran les següents funcions:

- Ajuda a la càrrega i descàrrega del material
- Suport en el muntatge dels atrezzo i FX durant el temps dedicat a muntatge i prova de so.
- Suport en el desmuntatge dels atrezzo i FX en acabar el concert.

**9. INPUT LIST**

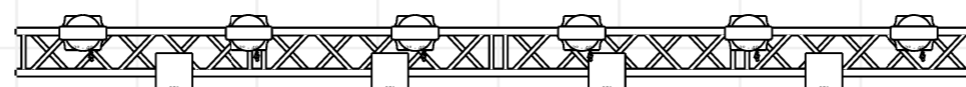
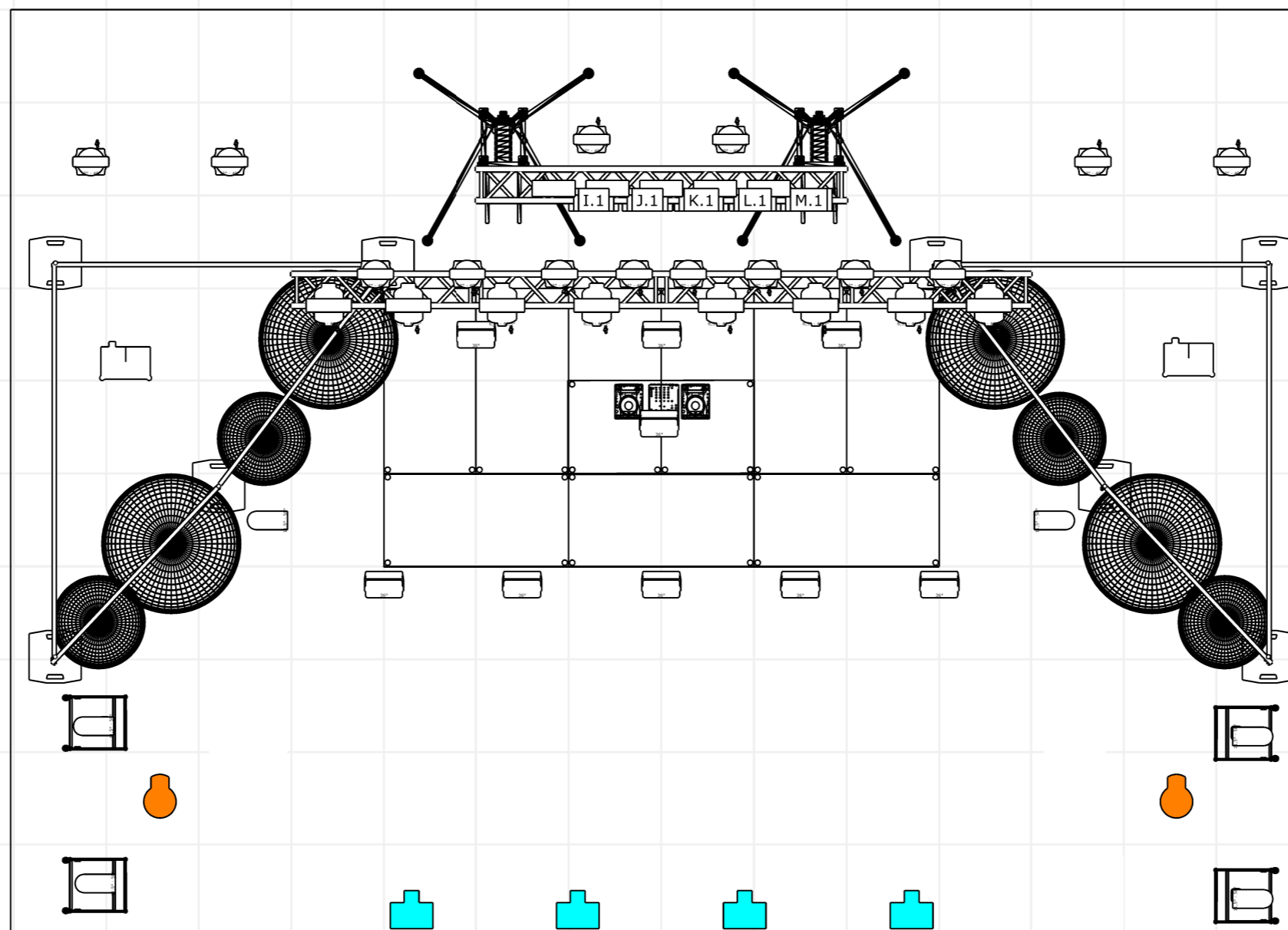
CH	MICROFONIA	MIC/DI	ESPAI PER OBSERVACIONS (TÈCNICS LOCALS ESDEVENIMENT)
1	QLXD4	Beta 58 S/F	
2	QLXD4	Beta 58 S/F	
3	QLXD4	Beta 58 S/F	
4	QLXD4	Beta 58 S/F	
5	QLXD4	Beta 58 S/F	
6	QLXD4	Beta 58 S/F	
7	DJ L	-	
8	DJ R	-	
9	DJ Booth L	DI	
10	DJ Booth R	DI	
11	DI Guitarra	BSS AR133	
12	Saxo	DPA 4099 R/F	
13	Piano L	DI	
14	Piano R	DI	
15	LiveKEY L	BSS AR133	
16	LiveKEY R	BSS AR133	



TALENT

10. Contactes

Booking	Lluís de Puig	booking@talent.barcelona	+34 647 505 074
Producció 31 FAM	Miguel Zamarripa	miguelzama.prod@gmail.com	+34 652 115 045
Tècnic P. A.	Sergi Madriles	mrmadonthetrack@gmail.com	+34 678 683 668
Tècnic de Llums	Jonàs Serri	jscamprubi@gmail.com	+34 687 895 545



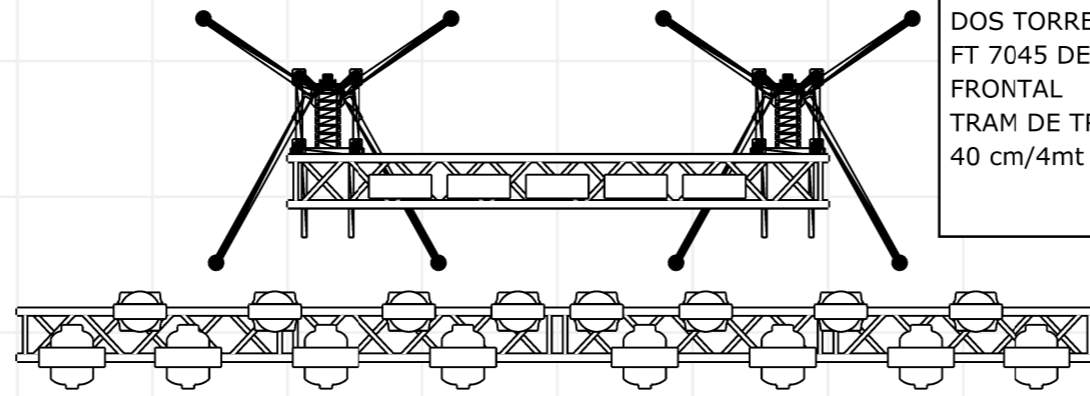
Projecte	31 FAM / 2024 OPCIÓ B
Localització	
Lighting designer	Joan Teixidó "Teixi"
Programació	Jonas serri

Data	7_12_2023
Versió	V 1.0 / 7_12_2023

Llegenda			
	Matrix Panel 10 W RGB 78ch (25)		Rush Par 2 RGBW Zoom (6)
	Rogue R3 Wash (20)		CO2 (6)
	Zenit W600 (9)		Molefay 4 Cell Blinder (4)
	OPUS SP5 (8)		FOC FRED (4)
			Tour-Hazer II (2)

1 TAULA AVOLITES ARENA TITAN V16
 /TAULA TIGUER TOUCH 2 TITAN V 16
 2 CAT 6 DE CONTROL A ESCENARI

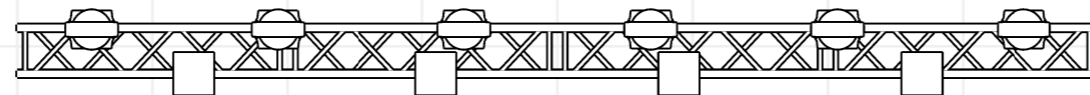




DOS TORRES TIPUS FANTEK
 FT 7045 DE CÀRREGA
 FRONTAL
 TRAM DE TRUSS NEGRE
 40 cm/4mt

7m

2m



Projecte	31 FAM / 2024 OPCIÓ B
Localització	
Lighting designer	Joan Teixidó "Teixi"
Programació	Jonas serri

Data
7_12_2023

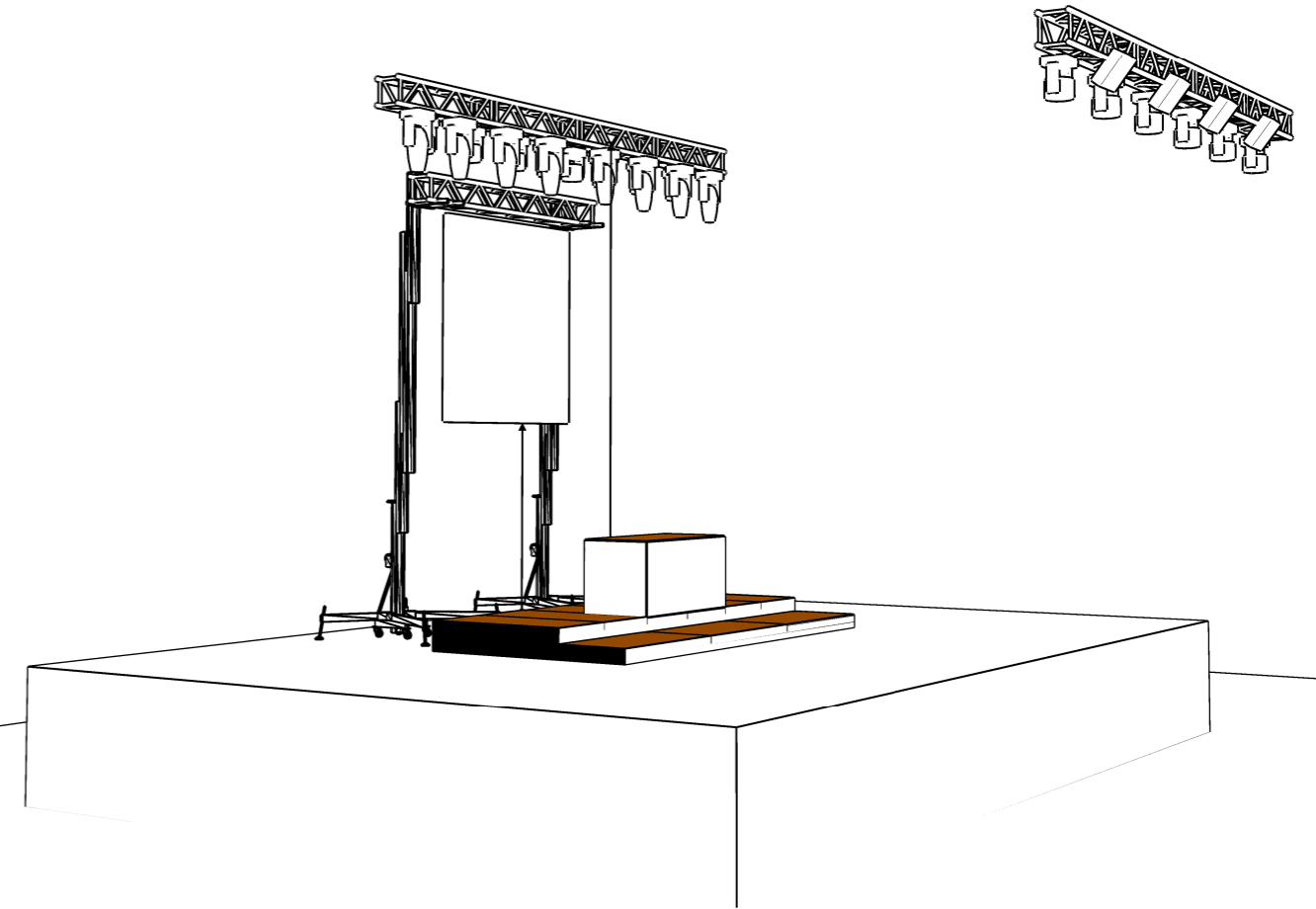
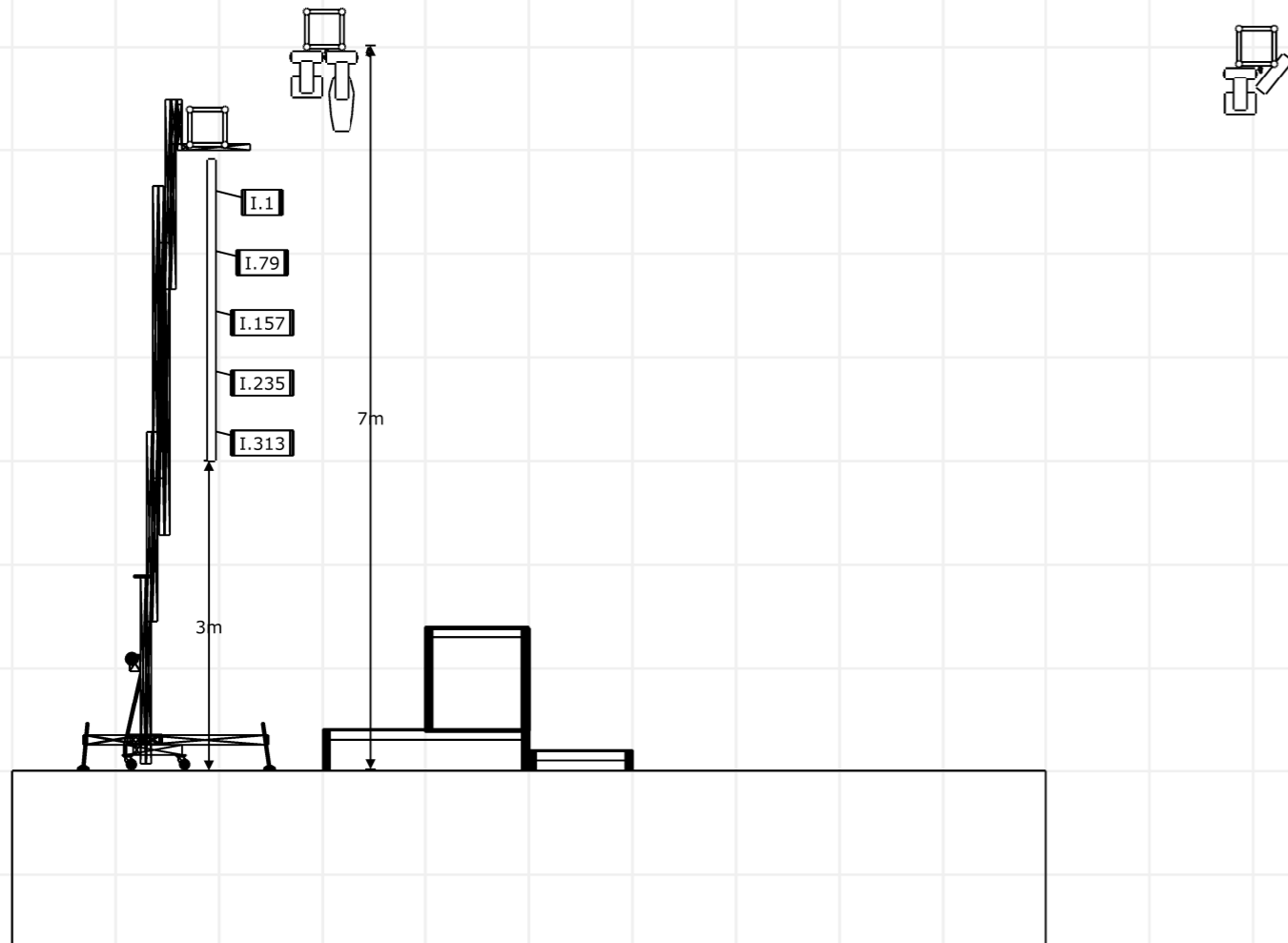
Versió
V 1.0 /7_12_2023

Llegenda

- Matrix Panel 10 W RGB 78ch (25)
- Rogue R3 Wash (14)
- OPUS SP5 (8)
- Molefay 4 Cell Blinder (4)

PONTS PLANTA





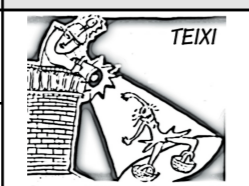
Projecte
31 FAM / 2024 OPCIÓ B

Data
7_12_2023

Localització

Versió
V 1.0 /7_12_2023

Lighting designer
Joan Teixidó "Teixi"

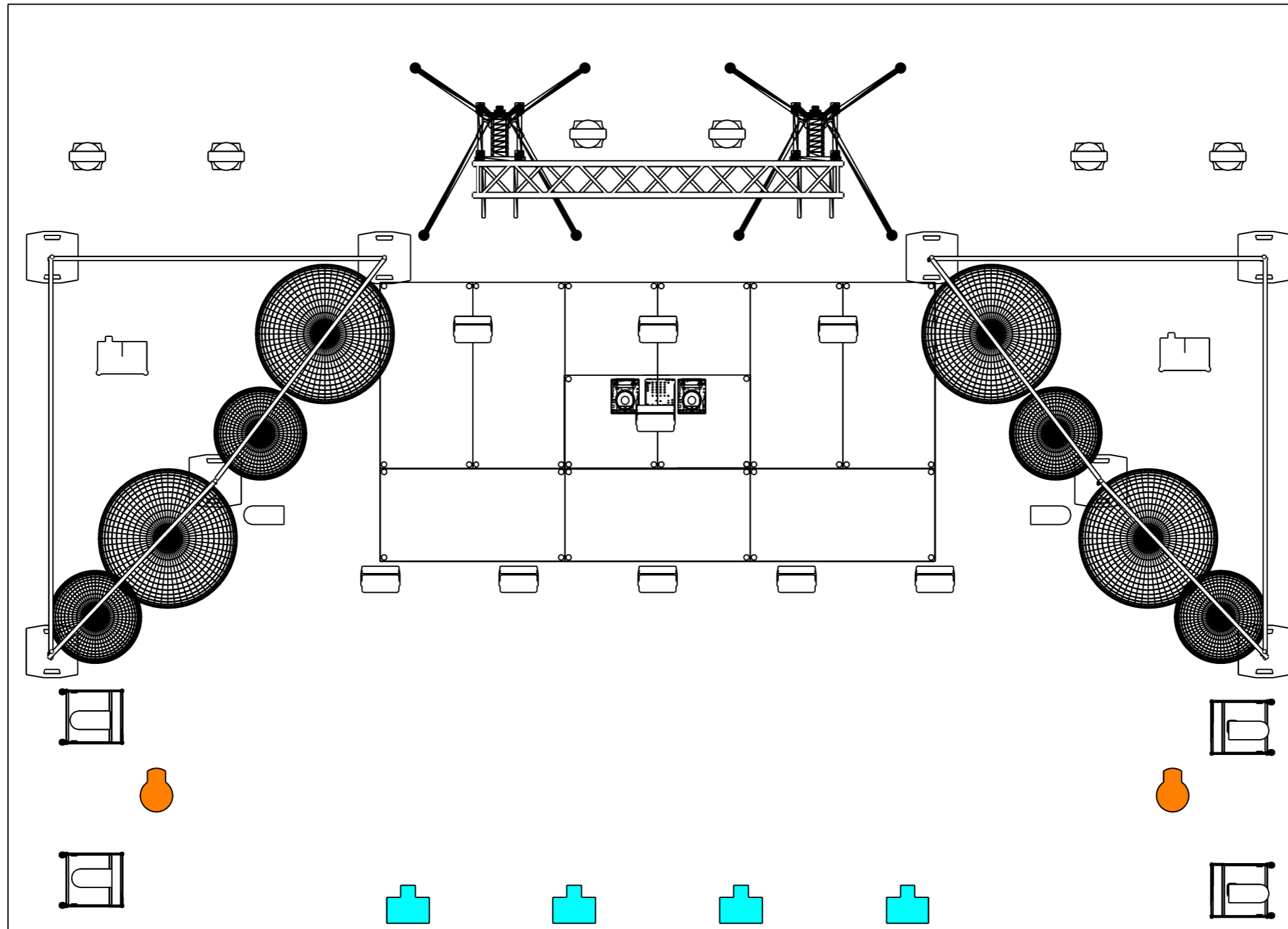


Programació
Jonas serri

- Llegenda
- Matrix Panel 10 W RGB 78ch (25)
 - Rogue R3 Wash (14)
 - OPUS SP5 (8)
 - Molefay 4 Cell Blinder (4)

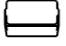



PONTS SECCIÓ


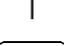




Projecte	31 FAM / 2024 OPCIÓ B	Data	7_12_2023
Localització		Versió	V 1.0 / 7_12_2023
Lighting designer	Joan Teixidó "Teixi"		
Programació	Jonas serri		

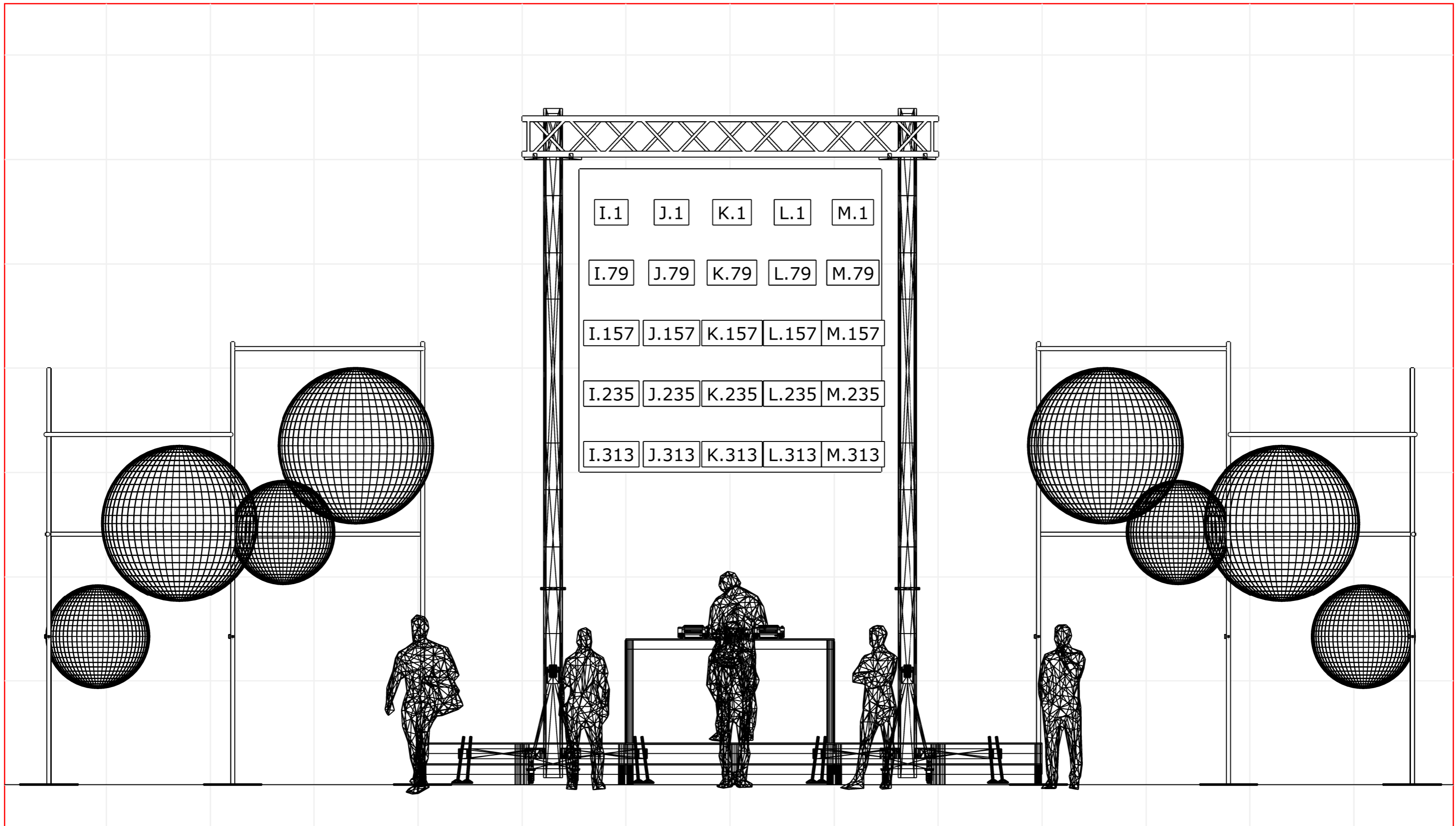
Llegenda

-  Zenit W600 (9)
-  Rogue R3 Wash (6)
-  H-C04 (6)
-  Rush Par 2 RGBW Zoom (6)

-  MK-CN04 (4)
-  Tour-Hazer II 2ch (2)

TERRA/EFFECTES





Projecte	31 FAM / 2024 OPCIÓ B
Localització	
Lighting designer	Joan Teixidó "Teixi"
Programació	Jonas serri

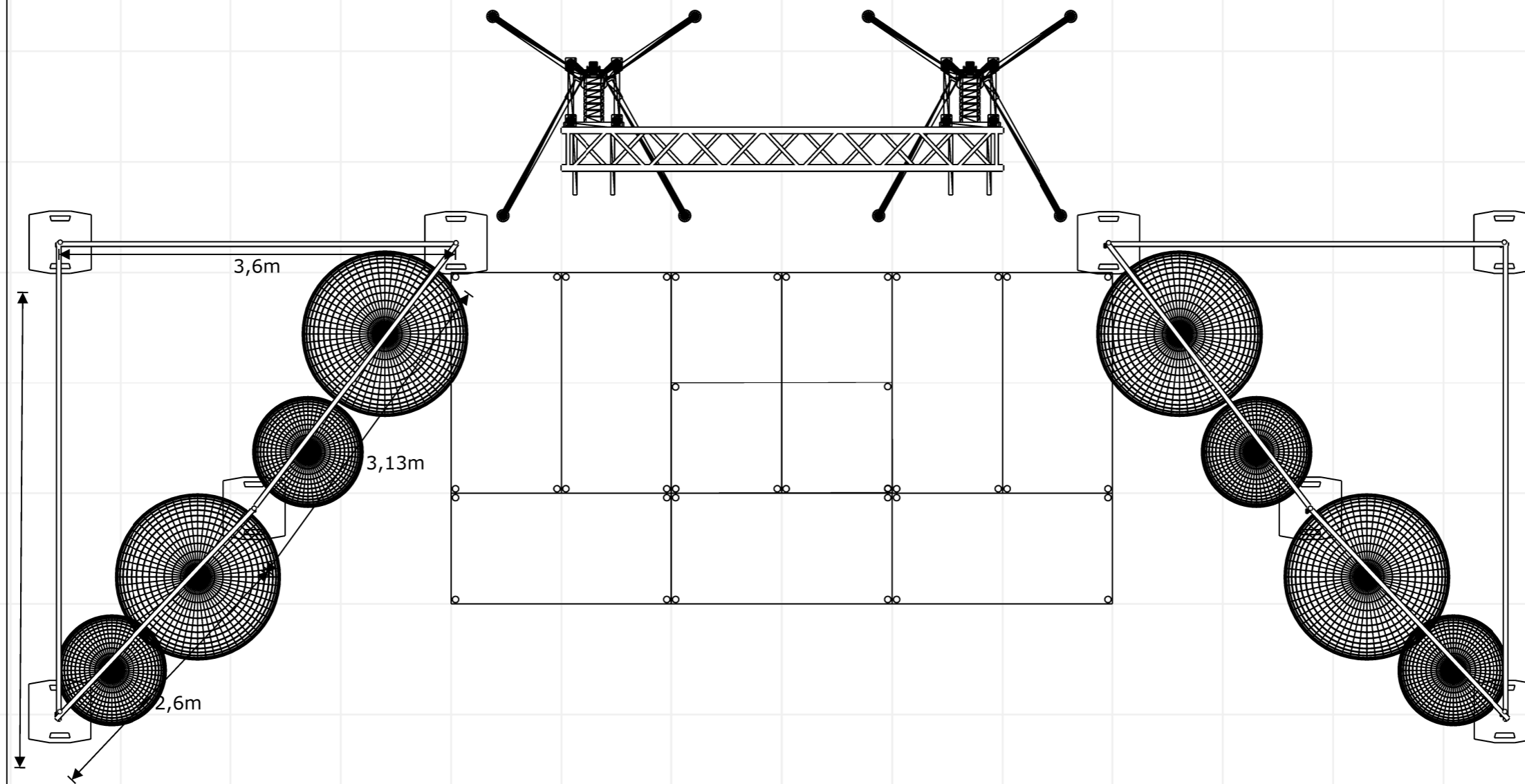
Data	7_12_2023
Versió	V 1.0 /7_12_2023

Llegenda	
	Matrix Panel 10 W RGB 78ch (25)

ELS CAMEO DE LA MATRIU ELS PORTA EL GRUP PORTEM UN NODE PER AL DMX DE LA MATRIU
 SERAN NECESSARIS DOS CAT6 DE CONTROL AL CENTRE SOTA EL PONT DE LA MATRIU
 NECESSITAREM UNA INFRA 32A AL CENTRE SOTA EL PONT DE LA MATRIU
 EL PES DE LA MATRIU I EL SEU CABLEJAT ÉS DE 400 Kg

MATRIU CAMEO



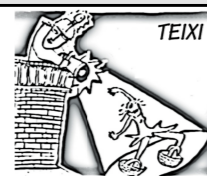


ESFERES/PIPES



Data 7_12_2023

Versió V 1.0 /7_12_2023

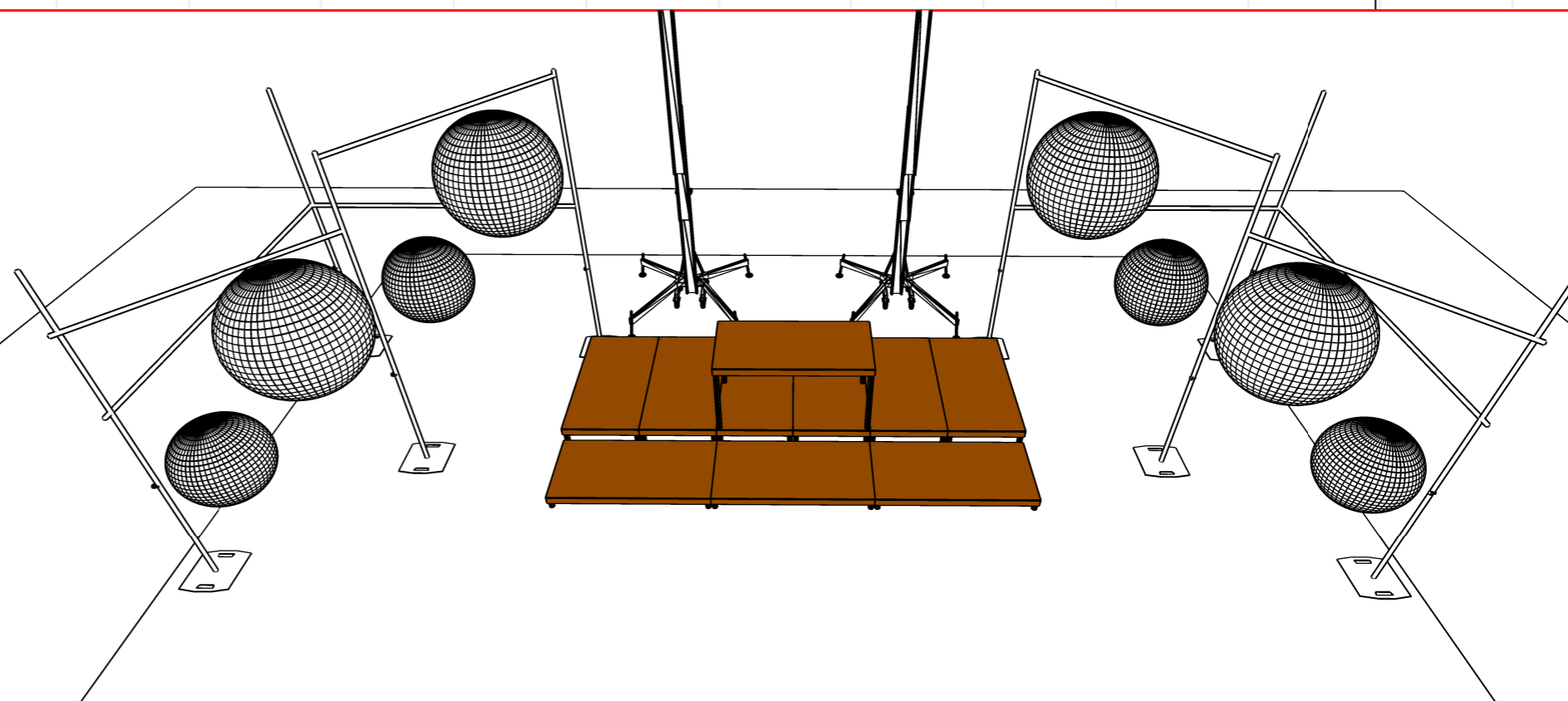


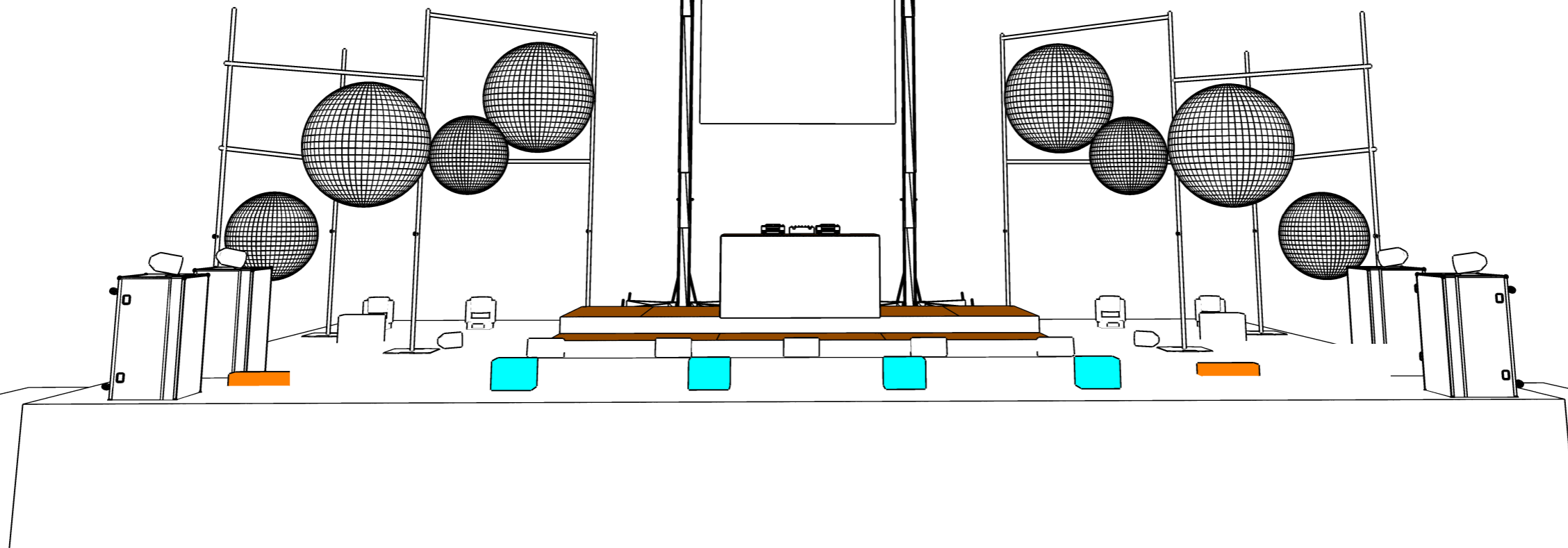
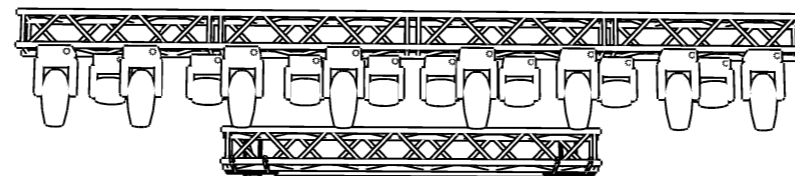
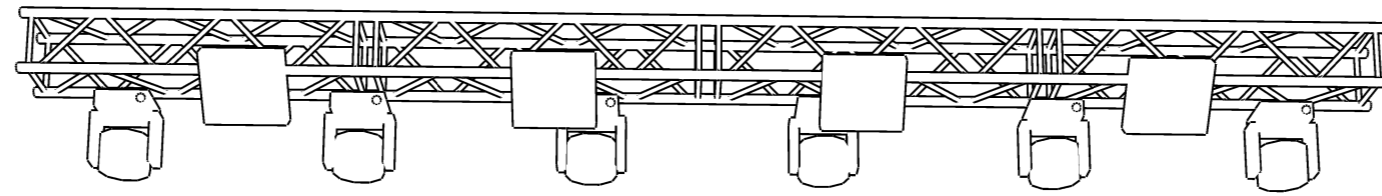
Projecte 31 FAM / 2024 OPCIÓ B

Localització

Lighting designer Joan Teixidó "Teixi"

Programació Jonas serri





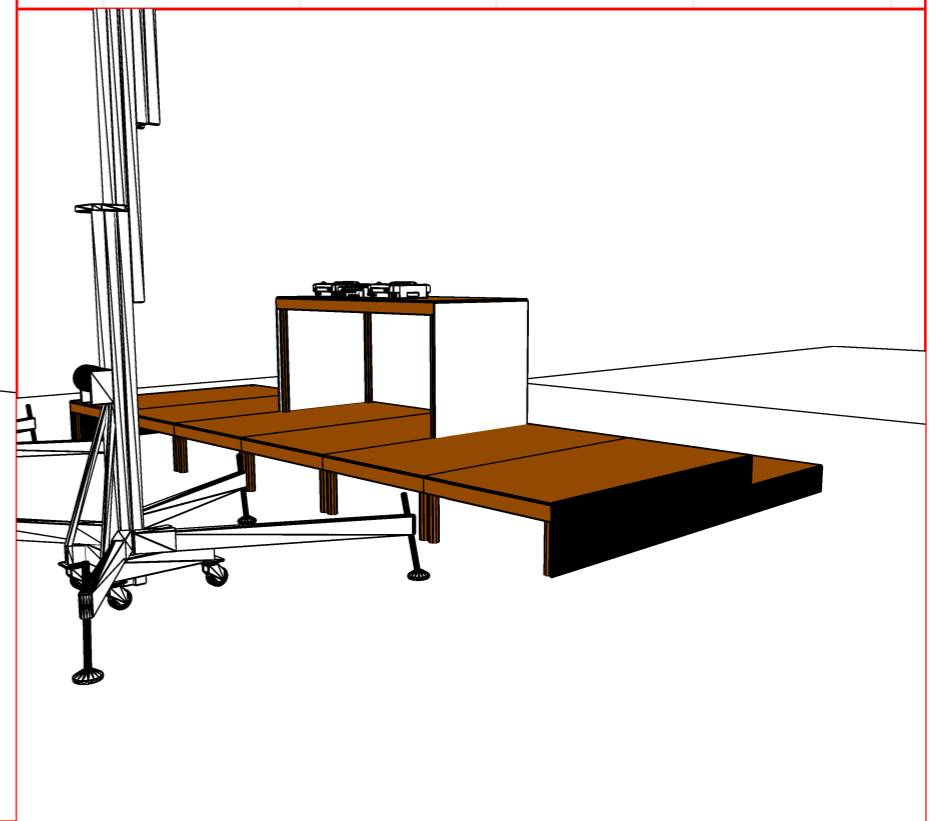
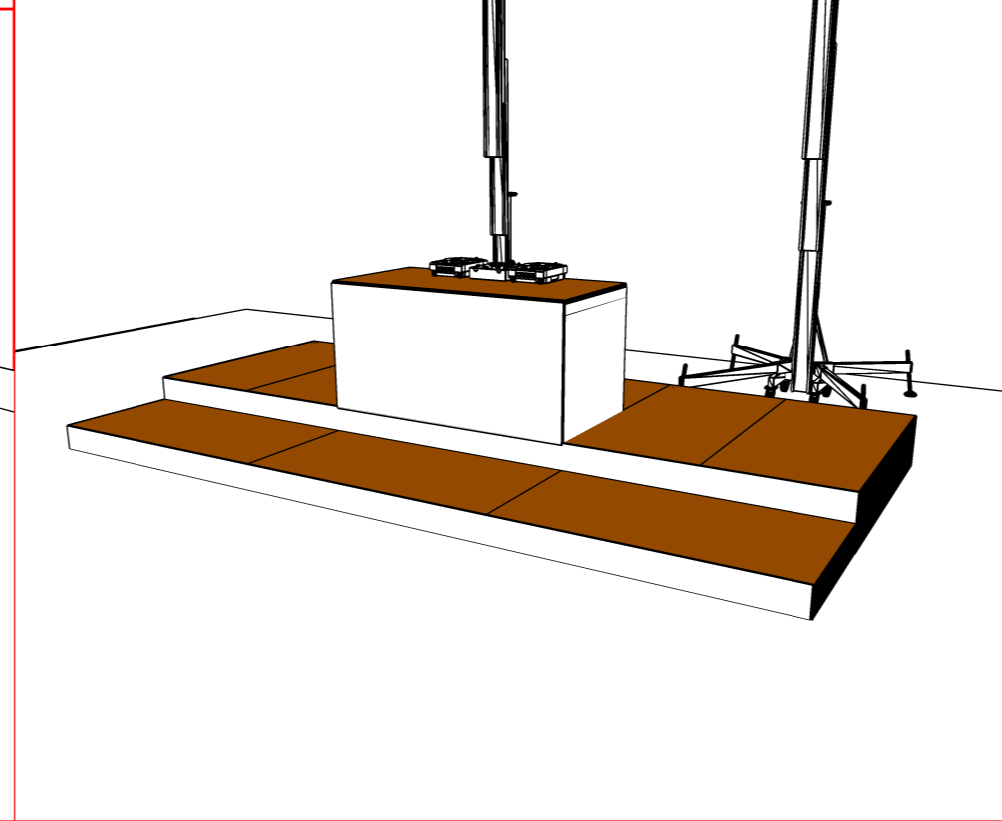
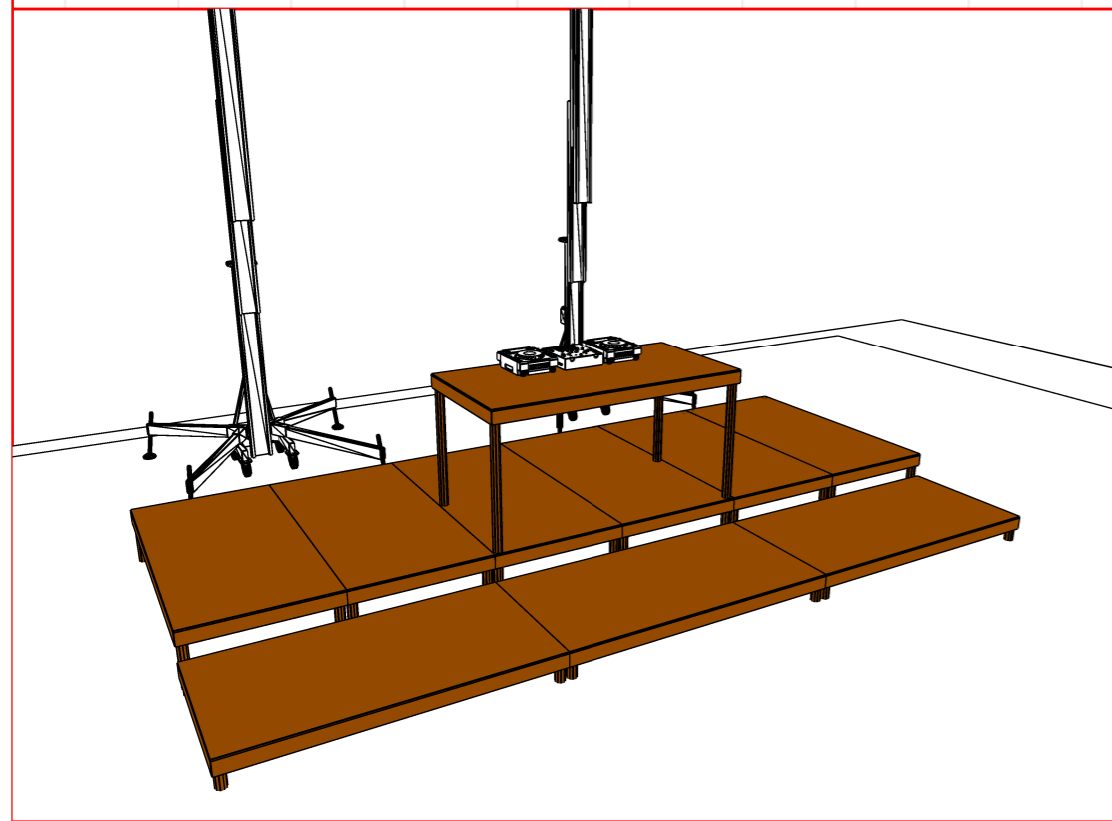
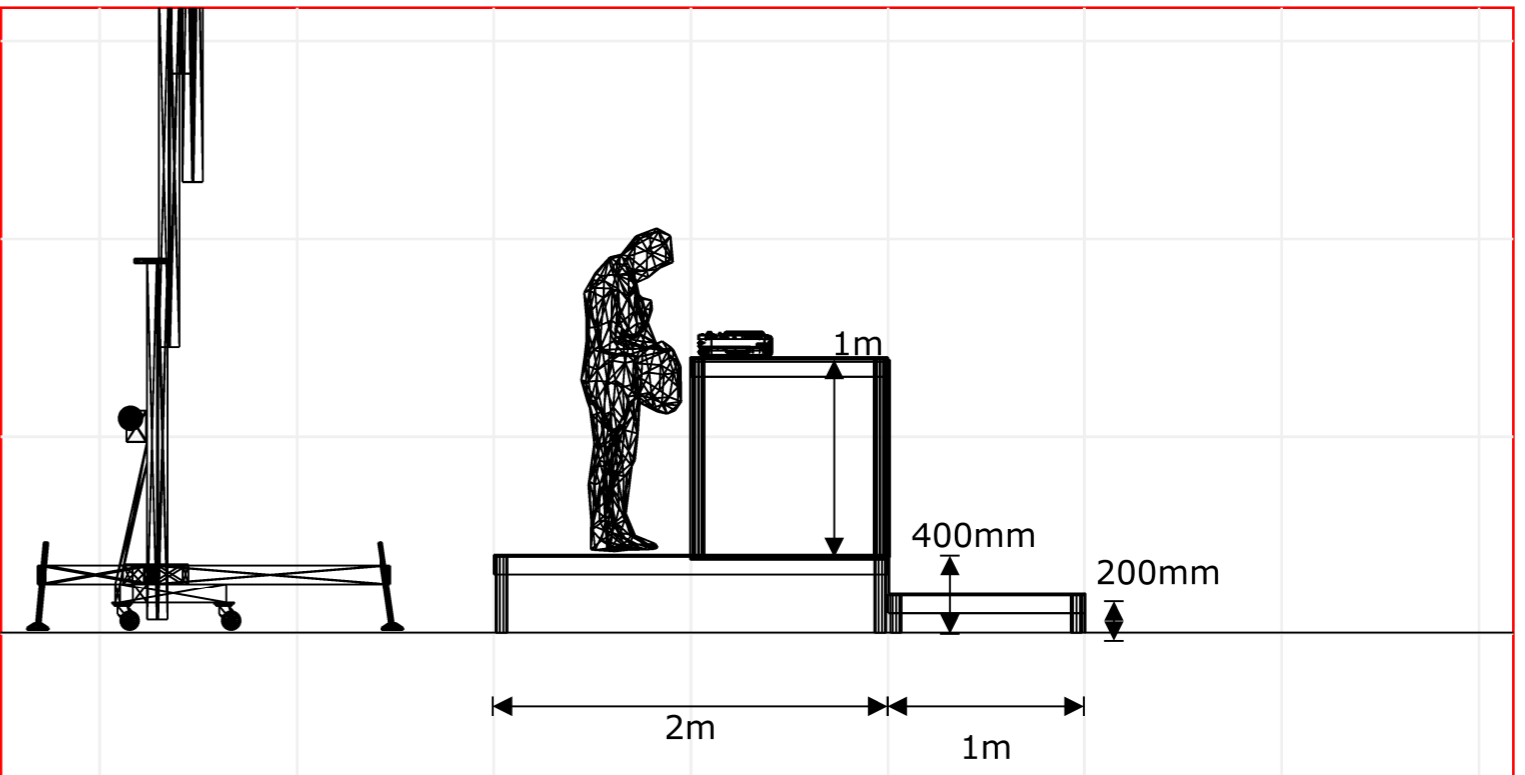
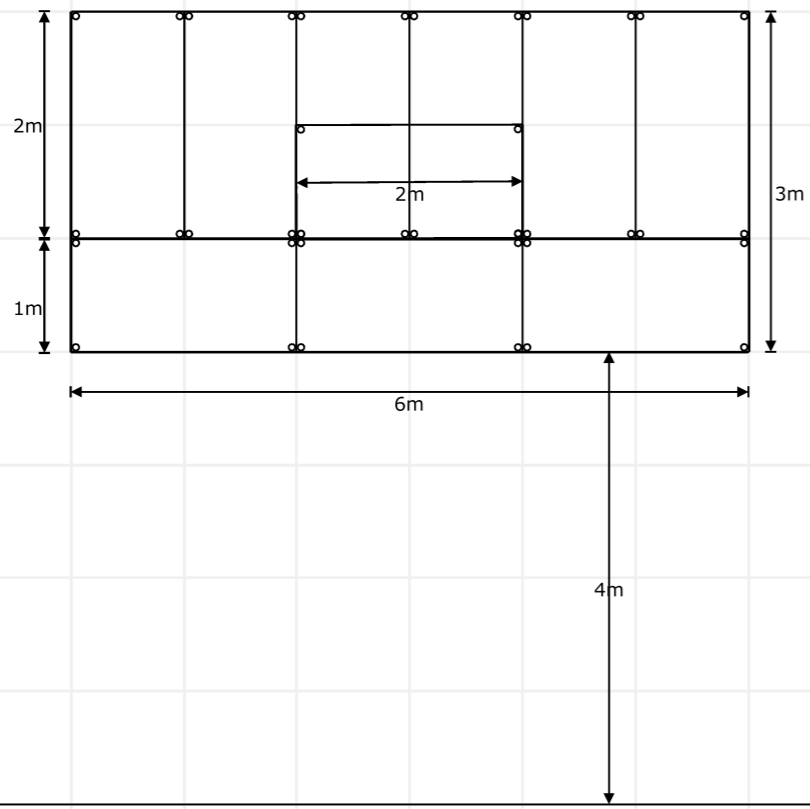
Projecte	31 FAM / 2024 OPCIÓ B
Localització	
Lighting designer	Joan Teixidó "Teixi"
Programació	Jonas serri

Data	7_12_2023
Versió	V 1.0 / 7_12_2023

Llegenda			
	Matrix Panel 10 W RGB 78ch (25)		Rush Par 2 RGBW Zoom (6)
	Rogue R3 Wash (20)		CO2 (6)
	Zenit W600 (9)		Molefay 4 Cell Blinder (4)
	OPUS SP5 (8)		FOC FRED (4)
			Tour-Hazer II (2)

1 TAULA AVOLITES ARENA TITAN V16
 1 TAULA TIGUER TOUCH 2 TITAN V 16
 2 CAT 6 DE CONTROL A ESCENARI





Projecte	31 FAM / 2024 OPCIÓ B	Data	7_12_2023
Localització		Versió	V 1.0 / 7_12_2023
Lighting designer	Joan Teixidó "Teixi"		
Programació	Jonas serri		

TARIMES

