



REUNITS

D'UNA PART:

José Ignacio Aparicio Ciria, en qualitat d'Alcalde-President de l'Ajuntament de Cervelló, i assistit per Jordi Esteban Español, Secretari de la Corporació.

I D'UNA ALTRA PART:

Pedro Manuel Puerto Benítez, major d'edat, amb DNI núm. [REDACTED] que actua en qualitat d'administrador de la societat mercantil LA CYCA PROJECTS AND SERVICES SL, amb CIF B63876494, i domicili a l'Hospitalet de Llobregat, carrer Aprestadora, núm. 27 2º 4ª.

Reconeixent-se totes dues parts respectivament competència i capacitat legal suficient, convenen subscriure el contracte actual del servei de conservació i manteniment de la jardineria pública al municipi de Cervelló, els antecedents administratius de les quals i clàusules són:

ANTECEDENTS ADMINISTRATIUS

I. Mitjançant acord de la Junta de Govern Local de data 24 de juliol de 2023 es va aprovar l'inici de l'expedient de contractació tramitat mitjançant procediment obert per a l'adjudicació del contracte del servei de conservació i manteniment de la jardineria pública al municipi de Cervelló.

II. Després de la tramitació de l'expedient de contractació, mitjançant acord de la Junta de Govern Local de data 5 de febrer de 2024 es va disposar l'adjudicació de dit contracte a favor de la mercantil LA CYCA PROJECTES AND SERVICES SL amb NIF B63876494, per import de cent quaranta-un mil cinc-cents trenta-un euros amb quaranta-set cèntims (141.531,47 EUR) IVA exclòs i vint-i-nou mil set-cents vint-i-un euros amb seixanta-un cèntims (29.721,61 EUR) en concepte d'IVA i un termini d'execució d'un any amb possibilitat de prorrogar-se per una anualitat més.

III. L'adjudicatari va presentar autorització per constituir la garantia definitiva corresponent al 5% del preu d'adjudicació, mitjançant la retenció en el preu del contracte.

CLÀUSULES DEL CONTRACTE

PRIMERA.- El Sr. Pedro Manuel Puerto Benítez, en nom i representació de l'empresa LA CYCA PROJECTS AND SERVICES SL. amb NIF B63876494 es compromet, amb estricta subjecció als plecs de clàusules administratives particulars i de prescripcions tècniques que li són aplicable, a realitzar l'objecte del contracte.

SEGONA.- El preu del contracte és de cent quaranta-un mil cinc-cents trenta-un euros amb quaranta-set cèntims (141.531,47 EUR) IVA exclòs i vint-i-nou mil set-cents vint-i-un euros amb seixanta-un cèntims (29.721,61 EUR) en concepte d'IVA.

TERCERA.- El termini d'execució del contracte és d'un any a comptar des de l'inici de la prestació, que serà el dia 10 de juny de 2024, amb possibilitat de prorrogar-se per un any més.

QUARTA.- El contractista presta la seva conformitat tant al plec de clàusules administratives particulars com al Projecte d'obres/Plec de prescripcions tècniques que regeixen aquest



contracte, i totes dues parts se sotmeten, per a quant no es trobi en ells establert, al Reglament (UE) 2016/679 del Parlament Europeu i del Consell, de 27 d'abril de 2016, relatiu a la protecció de les persones físiques pel que fa al tractament de dades personals i a la lliure circulació d'aquestes dades i pel qual es deroga la Directiva 95/46/CE (Reglament general de protecció de dades) -RGPD-, a la Llei orgànica 3/2018, de 5 de desembre, de Protecció de Dades Personals i garantia dels drets digitals -LOPD/18-, a la Llei 9/2017, de 8 de novembre, de Contractes del Sector Públic -LCSP 2017-, al Reglament General de la Llei de Contractes del Sector Públic, aprovat pel Reial decret 1098/2001, i a les altres disposicions reglamentàries de desenvolupament, a les dictades per la Comunitat Autònoma de Catalunya, en el marc de les seves respectives competències, i supletòriament, a la Llei 39/2015, d'1 d'octubre, del Procediment Administratiu Comú de les Administracions Públiques -LPACAP-.

Les qüestions litigioses sorgides sobre la interpretació, modificació, resolució i efectes d'aquesta, seran resoltes per l'òrgan de contractació, els acords de la qual posaran fi a la via administrativa i seran immediatament executius, podent ser recorregut d'acord amb la Llei 39/2015, d'1 d'octubre, del Procediment Administratiu Comú de les Administracions Públiques -LPACAP i la Llei 9/2017, de 8 de novembre, de Contractes del Sector Públic -LCSP 2017, o ser impugnat mitjançant recurs contenciós administratiu, conforme al que es disposa en la Llei 29/1998, de 13 de juliol, Reguladora d'aquesta Jurisdicció.

Per a la deguda constància de tot el convingut, se signa aquest contracte en el lloc i data al principi esmentat.

L'empresa contractista

L'alcalde

El Secretari municipal

ANNEXOS

Plec de clàusules administratives
Plec de prescripcions tècniques
Oferta presentada
Autorització de retenció en el preu

46965731F Firmado
digitalmente por
PEDRO [REDACTED]
MANUEL PEDRO MANUEL
PUERTO (R: B63876494)
PUERTO (R: B63876494) Fecha: 2024.06.06
B63876494 10:09:40 +02'00'



**PLEC DE CLÀUSULES ADMINISTRATIVES PARTICULARS PER L'ADJUDICACIÓ DEL
CONTRACTE DE SERVEIS DE LA CONSERVACIÓ I EL MANTENIMENT DE LA JARDINERIA
PÚBLICA DE CERVELLÓ**

ÍNDEX

- 1) DADES RELATIVES A LA FASE DE LICITACIÓ I D'ADJUDICACIÓ**
 - 1.1) Definició de l'objecte del contracte.
 - 1.2) Necessitat i idoneïtat del contracte.
 - 1.3) Pressupost base de licitació.
 - 1.4) Existència de crèdit.
 - 1.5) Durada del contracte i possibles pròrrogues.
 - 1.6) Valor estimat.
 - 1.7) Tramitació de l'expedient i procediment d'adjudicació.
 - 1.8) Perfil de contractant.
 - 1.9) Presentació de proposicions.
 - 1.10) Condicions mínimes i mitjans d'acreditació de la solvència econòmica i financera i professional o tècnica i altres requeriments.
 - 1.11) Criteris d'adjudicació.
 - 1.12) Criteris de desempat.
 - 1.13) Terminis per a l'adjudicació.
 - 1.14) Variants.
 - 1.15) Ofertes anormalment baixes.
 - 1.16) Garantia provisional.
 - 1.17) Garantia definitiva.
 - 1.18) Presentació de documentació.
 - 1.19) Formalització del contracte.
- 2) DADES RELATIVES A LA FASE D'EXECUCIÓ**
 - 2.1) Drets i obligacions de les parts.
 - 2.2) Condicions especials d'execució.



- 2.3) Modificació del contracte.
- 2.4) Règim de pagament.
- 2.5) Revisió de preus.
- 2.6) Penalitats.
- 2.7) Causes de resolució.
- 2.8) Termini de recepció de les prestacions del contracte.
- 2.9) Termini de garantia del contracte.
- 2.10) Cessió.
- 2.11) Subcontractació.
- 2.12) Confidencialitat de la informació.
- 2.13) Règim jurídic de la contractació.
- 2.14) Notificacions i ús de mitjans electrònics.
- 2.15) Obligacions laborals, socials, fiscals, de protecció de dades personals, i mediambientals del contractista.
- 2.16) Assegurances.
- 2.17) Lloc de prestació/realització/lliurament objecte del contracte.
- 2.18) Responsable del contracte.
- 2.19) Protecció de dades de caràcter personal.
- 2.20) Sistema de determinació del preu del contracte.
- 2.21) Facultat de l'Ajuntament de Cervelló sobre manteniment d'estàndards de qualitat en la prestació del servei.
- 2.22) Informació sobre les condicions de subrogació en contractes de treball.

- Annex 1 Model de declaració responsable**
- Annex 2 Model de proposició econòmica**
- Annex 3 Model aval**
- Annex 4 Model assegurança caució**
- Annex 5 Model garantia mitjançant retenció en el preu**



1) DADES RELATIVES A LA FASE DE LICITACIÓ I D'ADJUDICACIÓ:

1.1) Definició de l'objecte del contracte

L'objecte del contracte és el servei de conservació i manteniment de totes les zones de parcs, jardins, places enjardinades i d'altres espais verds i rústics públics, configuradors del verd urbà i periurbà del municipi de Cervelló, definits a la clàusula 2 del Plec de Prescripcions Tècniques.

El Codi CPV que correspon és 77311000-3 (Serveis de manteniment de jardins i parcs).

1.2) Necessitat i idoneïtat del contracte

El municipi de Cervelló compta amb un gran nombre d'espais verds dispersos arreu del territori, tant en el nucli urbà com a les 15 urbanitzacions que el conformen. Totes aquestes zones de parcs, jardins, places enjardinades i d'altres espais verds i rústics públics precisen d'una sèrie d'operacions de manteniment periòdiques per garantir la perdurabilitat i el bon estat de la vegetació, les quals precisen d'unes eines i coneixements especialitzats en la matèria per porta-les a terme.

A través de la formalització del present contracte amb una empresa especialitzada es pretén garantir la correcta prestació del servei de manteniment de jardineria, destinant el personal especialitzat i els mitjans adequats per poder portar a terme totes les operacions de manteniment necessàries, que no es podrien garantir amb mitjans propis atesa la manca d'adequació del personal i maquinària dels que disposa l'Ajuntament per portar-lo a terme.

La necessitat administrativa a satisfer, la idoneïtat de l'objecte del contracte, la justificació del procediment, dels criteris d'adjudicació i la resta de requeriments recollits a la Llei 9/2017, de 8 de novembre de contractes del sector públic, estan acreditats a l'expedient, del qual en formarà part la present memòria justificativa.

D'acord amb les previsions de l'article 116.4 f) de la LCSP, els mitjans de què disposa l'Ajuntament de Cervelló són insuficients per tal de dur a terme el servei objecte de contractació, motiu pel qual és necessari contractar una empresa per a dur-los a terme.

D'acord amb les previsions de l'article 308.2 de la LCSP, en cap cas aquest contracte suposa la contractació de personal per part de l'Ajuntament de Cervelló, sinó única i exclusivament la contractació de la prestació d'un servei per a les raons exposades a l'acord d'inici i per no disposar dels mitjans per portar-lo a terme. A l'extinció del contracte no es produirà cap consolidació de les persones que hagin realitzat els treballs objecte del contracte com a personal propi de l'Ajuntament de Cervelló.

1.3). Pressupost base de licitació

El pressupost base de licitació de la contractació es fixa en la quantitat de dos-cents quatre mil dos-cents euros amb setanta-dos cèntims (204.200,72 EUR) IVA 21% inclòs

Concepte	Import
Preu base de licitació	168.760,93€
IVA	35.439,79€
Total	204.200,72€

Els licitadors hauran d'igualar o disminuir en la seva oferta el pressupost de licitació, indicant l'IVA a aplicar mitjançant partida independent.



La justificació del pressupost base de licitació es pot consultar a l'annex de la memòria justificativa.

1.4) Existència de crèdit

La despesa derivada d'aquesta contractació de dos-cents quatre mil dos-cents euros amb setanta-dos cèntims (204.200,72 EUR) IVA 21% inclòs, es farà efectiva amb càrrec a l'aplicació pressupostària 34 1710 21002 *Manteniment parcs i jardins públics*, i a càrrec de les anualitats pressupostàries que es detallen en la taula següent, tot d'acord amb el que estableix l'article 174 del Text refós de la Llei reguladora de les hisendes locals, aprovat pel Reial decret legislatiu 2/2004, de 5 de març. L'Ajuntament assumeix el compromís de consignar en els pressupostos corresponents el crèdit adequat i suficient per finançar les despeses derivades del contracte:

Any	Mesos	Import IVA exclòs	% IVA	Import IVA	Import total IVA inclòs
2023	4	56.253,64 €	21	11.813,27 €	68.066,91 €
2024	8	112.507,28 €	21	23.626,53 €	136.133,81 €
TOTAL		168.760,92 €		35.439,80 €	204.200,72 €

1.5) Durada del contracte i possibles pròrrogues

El contracte tindrà una durada d'un any, a comptar des de l'inici de la prestació del servei. L'inici del servei s'establirà en el contracte, d'acord amb l'article 35.1g de la LCSP

Es preveu una possible pròrroga d'una anualitat essent la durada total del contracte de dos anys inclosa la pròrroga.

1.6) Valor estimat del contracte

El valor estimat del contracte, als efectes d'allò que disposen l'article 101 i concordants de la LCSP, és de cent seixanta-vuit mil set-cents seixanta euros amb noranta-tres cèntims (168.760,93 EUR) IVA exclòs.

Concepte	Import
Contracte inicial	168.760,93 €
Pròrrogues	168.760,93 €
Modificacions	18.000,00 €
Total VEC	355.521,86 €

1.7) Tramitació de l'expedient i procediment d'adjudicació

La impossibilitat de prestar aquest servei amb els mitjans propis de l'Ajuntament, la necessitat de regularitzar la situació contractual de dit servei que es presta en l'actualitat mitjançant pròrroga extraordinària fan aconsellable la tramitació del present procediment mitjançant la tramitació per urgència a l'empara de l'article 119 de la LCSP.

La contractació, que està subjecta a regulació harmonitzada, es durà a terme mitjançant procediment obert.

Aquest procediment ha estat escollit perquè permet presentar oferta a tot empresari interessat, sempre i quan compleixi amb els requisits de solvència exigits en els plecs, quedant exclosa qualsevol negociació dels termes del contracte.



1.8) Perfil del contractant

Amb la finalitat d'assegurar la transparència i l'accés públic a la informació relativa a l'activitat contractual, i sense perjudici de la utilització d'altres mitjans de publicitat, aquest Ajuntament compta amb el Perfil del Contractant. Per a consultar els plecs i resta de documents relacionats amb la present contractació, així com la composició de la Mesa de Contractació, en el seu cas, s'haurà d'accedir al Perfil de contractant a través de l'adreça següent:

https://contractaciopublica.gencat.cat/ecofin_pscp/AppJava/es_ES/cap.pscp?reqCode=viewDetail&idCap=6642936

1.9) Presentació de proposicions

Les proposicions es presentaran en la forma, termini i lloc indicats a l'anunci de licitació, mitjançant l'eina Sobre Digital, integrada en la Plataforma de Serveis de Contractació Pública de Catalunya, accessible en el perfil de contractant.

Tota la informació relativa al Sobre Digital es pot consultar a https://contractaciopublica.gencat.cat/ecofin_sobre/AppJava/views/ajuda/empreses/index.xhtml

Un cop les empreses licitadores accedeixin a través d'aquest enllaç a l'eina web de sobre Digital, les empreses licitadores hauran d'omplir un formulari per donar-se d'alta a l'eina i, a continuació, rebran un missatge, al/s correu/s electrònic/s indicat/s en aquest formulari d'alta, d'activació de l'oferta.

Les adreces electròniques que les empreses licitadores indiquin en el formulari d'inscripció de l'eina de Sobre Digital, que seran les utilitzades per enviar correus electrònics relacionats amb l'ús de l'eina de Sobre Digital, han de ser les mateixes que les que designin en el seu Document de declaració responsable per participar en la licitació per a rebre els avisos de notificacions i comunicacions mitjançant l'e-NOTUM.

Les empreses licitadores han de conservar el correu electrònic d'activació de l'oferta, atès que l'enllaç que es conté en el missatge d'activació és l'accés exclusiu de què disposaran per presentar les seves ofertes a través de l'eina de Sobre Digital.

Accedint a l'espai web de presentació d'ofertes a través d'aquest enllaç tramès, les empreses licitadores hauran de preparar tota la documentació requerida i adjuntar-la en format electrònic en els sobres corresponents. Les empreses licitadores poden preparar i enviar aquesta documentació de forma esglaonada, abans de fer la presentació de l'oferta.

Per poder iniciar la tramesa de la documentació, l'eina requerirà a les empreses licitadores que introdueixin una paraula clau per a cada sobre amb documentació xifrada que formi part de la licitació (pel sobre A no es requereix paraula clau, atès que la documentació no està xifrada). Amb aquesta paraula clau es xifrarà la documentació en el moment de l'enviament de les ofertes. Així mateix, el desxifrat dels documents de les ofertes es realitza mitjançant la mateixa paraula clau, la qual han de custodiar les empreses licitadores.

Cal tenir en compte la importància de custodiar correctament aquesta clau /o aquestes claus (poden ser la mateixa per tots els sobres o diferents per cadascun d'ells), ja que només les empreses licitadores la/les tenen (l'eina de Sobre Digital no guarda, ni recorda, les contrasenyes introduïdes) i són imprescindibles per al desxifrat de les ofertes i, per tant, per l'accés al seu contingut.

Una vegada complimentada tota la documentació de l'oferta i adjuntats els documents que la conformen, es farà la presentació pròpiament dita de l'oferta. A partir del moment en què l'oferta s'hagi presentat, ja no es podrà modificar la documentació tramesa. No obstant això, en cas de fallida tècnica que impossibiliti l'ús de l'eina de Sobre Digital el darrer dia de presentació de les



proposicions, l'òrgan de contractació pot ampliar el termini de presentació de les mateixes el temps que es consideri imprescindible, modificant el termini de presentació d'ofertes; publicant a la Plataforma de Serveis de Contractació Pública l'esmena corresponent; i, addicionalment, comunicant el canvi de data de termini de presentació de les proposicions i nova data d'obertura del sobre, a totes les empreses que haguessin activat oferta.

D'acord amb el que disposa l'apartat 1.h) de la Disposició addicional setzena de la LCSP, l'enviament de les ofertes mitjançant l'eina de sobre Digital es podrà fer en dues fases, transmetent primer l'empremta electrònica de la documentació de l'oferta, dins del termini de presentació d'ofertes, amb la recepció de la qual es considerarà efectuada la seva presentació a tots els efectes, i després fent l'enviament de la documentació de l'oferta pròpiament dita, en un termini màxim de 24 hores. En cas de no efectuar-se aquesta segona remissió en el termini de 24 hores, es considerarà que l'oferta ha estat retirada.

Si es fa ús d'aquesta possibilitat, cal tenir en compte que la documentació tramesa en aquesta segona fase ha de coincidir totalment amb aquella respecte de la que s'ha enviat l'empremta digital prèviament, de manera que no es pot produir cap modificació dels fitxers electrònics que configuren la documentació de l'oferta. En aquest sentit, cal assenyalar la importància de no manipular aquests arxius (ni, per exemple, fer-ne còpies, encara que siguin de contingut idèntic) per tal de no variar-ne l'empremta electrònica, que és la que es comprovarà per assegurar la coincidència de documents en les ofertes trameses en dues fases.

Des del Departament de Compres i Contractació es demanarà, mitjançant el correu electrònic assenyalat en el formulari d'inscripció a l'oferta de l'eina de Sobre Digital, a les empreses licitadores que introdueixin la paraula clau 24 hores després de finalitzat el termini de presentació d'ofertes a través de l'eina web de Sobre Digital i, en tot cas, l'han d'introduir dins del termini establert abans de l'obertura del primer sobre xifrat.

Quan les empreses licitadores introdueixin les paraules clau s'iniciarà el procés de desxifrat de la documentació, que es trobarà guardada en un espai virtual securitzat que garanteix la inaccessibilitat a la documentació abans, en el seu cas, de la constitució de la Mesa i de l'acte d'obertura dels sobres, en la data i l'hora establertes.

En cas que alguna empresa licitadora no introdueixi la paraula clau, no es podrà accedir al contingut del sobre xifrat. Així, atès que la presentació d'ofertes a través de l'eina de Sobre Digital es basa en el xifratge de la documentació i requereix necessàriament la introducció per part de les empreses licitadores de la/les paraula/es clau, que només elles custodien durant tot el procés, per poder accedir al contingut xifrat dels sobres, no es podrà efectuar la valoració de la documentació de la seva oferta que no es pugui desxifrar per no haver introduït l'empresa la paraula clau.

Les proposicions presentades fora de termini no seran admeses sota cap concepte.

Les ofertes presentades han d'estar lliures de virus informàtics i de qualsevol tipus de programa o codi nociu, ja que en cap cas es poden obrir els documents afectats per un virus amb les eines corporatives de l'ajuntament de Cervelló. Així, és obligació de les empreses contractistes passar els documents per un antivirus i, en cas d'arribar documents de les seves ofertes amb virus, serà responsabilitat d'elles que l'Administració no pugui accedir al contingut d'aquests.

En cas que algun document presentat per les empreses licitadores estigui malmès, en blanc o sigui il·legible o estigui afectat per algun virus informàtic, la Mesa de contractació valorarà, en funció de quina sigui la documentació afectada, les conseqüències jurídiques respecte de la participació d'aquesta empresa en el procediment, que s'hagin de derivar de la impossibilitat d'accedir al contingut d'algun dels documents de l'oferta. En cas de tractar-se de documents imprescindibles per conèixer o valorar l'oferta, la mesa podrà acordar l'exclusió de l'empresa. En cas que el virus informàtic esborri, malmeti, deteriori, alteri, suprimeixi o faci inaccessible dades informàtiques, programes informàtics o documents electrònics, per causes imputables a l'empresa licitadora, es podran reclamar indemnitzacions per danys i perjudicis, sense perjudici de les



possibles accions penals, segons allò que preveu l'article 264 de la Llei Orgànica 10/1995, de 23 de novembre, del codi penal.

Les empreses licitadores podran presentar una còpia de seguretat dels mateixos documents, amb les mateixes empremtes digitals, que els aportats en l'oferta mitjançant l'eina de Sobre Digital, en suport físic electrònic, que serà sol·licitada a les empreses licitadores en cas de necessitat, per tal de poder accedir al contingut dels documents en cas que estiguin malmesos o que sorgeixin problemes a l'utilitzar l'eina que no permetin l'obertura dels sobres, d'acord amb la previsió introduïda a l'apartat i) de la disposició addicional setzena de la LCSP.

En aquest sentit, cal recordar la importància de no manipular aquests arxius per tal de no variar-ne l'empremta electrònica, que és la que es comprovarà per assegurar la coincidència dels documents de la còpia de seguretat, tramesos en suport físic electrònic, de conformitat amb l'apartat 1.i de la disposició addicional setzena de la LCSP, i dels tramesos en l'oferta, a través de l'eina de Sobre Digital. Així mateix, cal tenir en compte que aquesta còpia no podrà ser emprada en el cas d'haver enviat documents amb virus a través de l'eina de Sobre Digital, atesa la impossibilitat tècnica en aquests casos de poder fer la comparació de les empremtes electròniques i, per tant, de poder garantir la no modificació de les ofertes un cop finalitzat el termini de presentació.

Per donar compliment a l'apartat 1.j de la disposició addicional setzena de la LCSP, es dona coneixement a les empreses que els formats de documents electrònics admissibles són els següents: Pdf, word, excel, tcq, dwg, zip, rar.

La documentació haurà de presentar-se en qualsevol de les llengües cooficials de Catalunya, signada electrònicament en dos arxius electrònics en els termes següents:

ARXIU ELECTRÒNIC A

Contindrà la documentació administrativa següent:

- a) Declaració responsable que s'ajustarà al formulari de document europeu únic de contractació. (DEUC) d'acord amb les indicacions que es troben al Perfil del Contractant.
- b) Declaració responsable de compliment de les condicions establertes per contractar amb el sector públic conforme a la normativa nacional, d'acord amb el model que consta com annex 1 al PCAP.

Les condicions establertes legalment per contractar han de complir-se abans de la finalització del termini de presentació de proposicions i subsistir en el moment de perfecció del contracte, d'acord amb l'article 140.4 LCSP.

De conformitat amb l'article 140.3 LCSP, els licitadors s'obliguen a aportar, en qualsevol moment abans de la proposta d'adjudicació, tota la documentació exigida quan els hi sigui requerida, i sens perjudici d'allò establert a la clàusula 1.18) del present Plec.

ARXIU ELECTRÒNIC B

Criteris avaluables amb judici de valor.

Contindrà la proposta tècnica i de servei al que fa referència la clàusula 6 del plec de prescripcions tècniques, de conformitat amb la clàusula 1.11 del present Plec.



La inclusió en aquest sobre de l'oferta econòmica o de qualsevol informació de caràcter rellevant avaluable automàticament i que correspon incloure-la en el sobre C, comportarà l'exclusió de l'empresa licitadora del procediment de contractació per la vulneració del secret en les ofertes, en donar coneixement de la documentació relativa als criteris avaluables objectivament abans de la relativa als criteris de valoració subjectiva.

ARXIU ELECTRÒNIC C

Continuarà la proposició econòmica. (model Annex 2)

1.10) Condicions mínimes i mitjans d'acreditació de la solvència econòmica i financera i professional o tècnica i altres requeriments

El licitador haurà de complir les condicions següents:

La documentació acreditativa de la solvència haurà de ser presentada únicament pel licitador proposat com a adjudicatari en el termini previst en la clàusula 1.18 del present plec i en els termes que es detallin en el requeriment.

■ Disposar de la solvència següent:

a) Solvència econòmica i financera

- Volum anual de negocis referit al millor exercici dins dels tres últims disponibles
Import mínim: Per un import mínim de 533,282,79 EUR en algun dels tres exercicis esmentats.

Acreditació documental: Comptes anuals aprovats i dipositats en el Registre Mercantil, si l'empresari hi estigués inscrit; en cas contrari, pels dipositats en el registre oficial en què hagi d'estar inscrit. Els empresaris individuals no inscrits en el Registre Mercantil acreditaran el volum anual de negocis mitjançant els llibres d'inventaris i comptes anuals legalitzats pel Registre Mercantil.

b) Solvència tècnica o professional

- Relació dels principals serveis o treballs realitzats d'igual o similar naturalesa que els que constitueixen l'objecte del contracte, en el curs de com a màxim, els tres (3) últims anys, que inclogui objecte, import, dates i el destinatari, públic o privat d'aquests, signada pel representant legal de l'empresa.

Valors o requisits mínims: En aquesta relació ha de constar serveis, de característiques similars a l'objecte del contracte, per un import mínim de 118.132,65 EUR en algun dels tres (3) exercicis esmentats.

Acreditació documental:

Quan els treballs o serveis s'hagin realitzat en entitats del sector públic, cal aportar certificats expedits o visats per l'òrgan competent.

Quan els treballs o serveis s'hagin realitzat en entitats del sector privat, mitjançant un certificat expedit per l'empresa destinatària d'aquests treballs/ serveis o a falta d'aquest certificat, mitjançant una declaració signada pel representant legal de l'empresa licitadora acompanyada dels documents en poder seu que acreditin la realització de la prestació.



- Mesures de gestió ambiental que l'empresari podrà aplicar durant l'execució del contracte.

Documentació acreditativa: Certificat vigent de tenir implantat un Sistema de Gestió Ambiental, segons el Reglament EMAS o la norma ISO 14001, o bé un manual de bones pràctiques ambientals practicades a la seva empresa en el que es faci referència, entre d'altres, al menys al tractament de l'aigua, l'energia, els residus, el consum, la mobilitat i el medi urbà i natura.

c) Classificació empresarial

La classificació empresarial no és exigible pels contractes de subministraments ni de serveis, tal com estableix l'article 77 punt b) LCSP. No obstant això, la solvència econòmica i tècnica mínima es podrà acreditar, **alternativament**, amb la classificació empresarial en el grup, subgrup i categoria que tot seguit es detallen:

Grup: 0
Subgrup: 6
Categoria: 3

- d) Adscriure, d'acord amb l'art. 76 LCSP, els mitjans personals i materials que indicarà mitjançant relació, i que en particular, haurà de comprendre els següents:**

Mitjans personals: l'adjudicatari haurà de comptar amb el personal necessari per a la correcta execució del contracte de tots els serveis que s'hi defineixen amb les freqüències establertes amb les condicions d'aptitud i pràctica adequades.

Com a personal directe mínim associat al servei s'haurà de disposar d'un encarregat/da i d'un/a auxiliar en jardineria a temps complet durant l'any de contracte, a més, durant els 6 mesos compresos entre maig i octubre (ambdós inclosos) es disposarà d'un oficial de primera i un auxiliar addicionals especialitzats en jardineria. Haurà de disposar de personal tècnic qualificat, amb capacitat per resoldre qualsevol eventualitat que es pugui produir en relació als serveis i que actuï com a interlocutor amb els Serveis Tècnics Municipals. Aquest tècnic haurà de tenir la titulació d'Enginyer Agrònom o Enginyer Tècnic Agrícola. Qualsevol baixa de personal, comportarà la seva immediata substitució pel contractista, de tal forma que s'eviti es produeixi cap paralització o interrupció en la prestació del servei. S'inclouen en aquest punt els períodes de vacances.

Mitjans materials: l'adjudicatari haurà de disposar dels mitjans materials necessaris per a la correcta execució dels serveis i com a mínim del següent:

- 1 Vehicle rígid amb un pes màxim autoritzat de 3500 Kg amb caixa oberta.
- 1 Vehicle lleuger amb capacitat de transport de totes les eines i estris necessaris per tal de desenvolupar el servei de manera autònoma.
- 2 segadores model TORO 530 GTK o similar
- 1 desbrossadora tipus WALKER o similar
- 2 desbrossadores de fil tipus STIHL FS450 o similar
- 1 motocultor model HONDA F560 m o similar
- 1 bufador





- 2 retallabardisses model STIHL HS 45 o similar
- 1 motoserra model STIHL MS 460 o similar
- 1 tractor desbrossador
- 1 plataforma de poda
- 1 molí triturador

1.11) Criteris d'adjudicació

Per tal de valorar les ofertes presentades per part dels licitadors es consideraran fins a 60 punts com a criteris avaluables de forma automàtica, i fins a 40 punts criteris avaluables mitjançant judici de valor.

	Puntuació	Puntuació total fins a 40 punts
Criteris sotmesos a judici de valor		
1. Presentació d'una proposta tècnica i de servei		Fins a 30 punts
1.1 Memòria organitzativa i de desenvolupament del servei	Fins a 15 punts	
1.2 Planificació i execució del servei	Fins a 15 punts	
2. Increment de freqüències mínimes		Fins a 10 punts

Els conceptes per a la valoració de cada criteri i subcriteri són els que es detallen a continuació:

Per l'apartat 1.1. "Memòria organitzativa i desenvolupament del servei" es tindrà en compte l'adequació de les propostes presentades, la seva organització, el seu desenvolupament i la coherència dels serveis amb les especificacions tècniques del PPT.

La memòria tècnica tindrà una **extensió màxima de 30 pàgines** a una cara (tipus de lletra igual o equivalent a l'arial 11) que serà el que es farà servir per a la valoració de l'oferta.

Caldrà que faci referència expressa als següents conceptes:

- Descripció de la planificació. Fins a 3 punts
- Personal assignat al servei. Fins a 3 punts
- Supervisió i control dels treballs. Fins a 3 punts
- Sistema de comunicació entre empresa i Serveis tècnics municipals. Fins a 3 punts
- Descripció de les bones pràctiques ambientals. Fins a 3 punts

La valoració es realitzarà per cadascun dels punts enumerats anteriorment, com a màxim de 15 punts en total, de la següent manera:

- Bona: quan s'inclouin mesures ben detallades i precises que millorin substancialment els requeriments del plec tècnic. Es valorarà fins el 100% dels punts de cada apartat.





- Regular: quan s'inclouin mesures detallades que millorin lleugerament els requeriments del plec tècnic. Es valorarà fins el 50% dels punts de cada apartat.
- Deficient: quan la proposta es limiti a un lleuger plantejament amb detall poc acurat que no suposin una millora destacable respecte els requeriments del plec tècnic. Es valorarà fins el 20% dels punts de cada apartat.

Per l'apartat 1.2 "Planificació i execució del servei". En base als requisits del Plec Tècnic caldrà presentar la següent documentació:

Diagrama de barres – Gantt de l'execució del servei. L'estructura de la planificació haurà de ser la que s'especifica a continuació:

- **Nivell 1:** Ubicació de places, jardins, elements enjardinats i verd rústic, definits a l'annex 1 del PPT
- **Nivell 2:** Tipologia d'elements a mantenir, segons s'especifica al PPT, apartat 4. En concret seria: "conservació de gespes i prats", "conservació de parterres, jardineres, massissos i qualsevol element constructiu enjardinat a més d'arbres", "conservació i manteniment de zones amb sauló i grava", "conservació de verd rústic, semiforestal i periurbans" i "conservació i manteniment de l'arbrat d'alineació incloent les palmeres".
- **Nivell 3:** Actuacions a realitzar en els elements a mantenir (nivell 2), segons s'especifica al PPT apartat 4.

Com a mínim, el diagrama de Gantt estarà desglossat en el nivell 1 definit al paràgraf anterior. Es valora **màxim tres pàgines A3**, la informació que excedeixi d'aquestes tres pàgines A3 no es tindrà en consideració en la valoració. S'entén per pàgina una cara d'un full (si es fa impressió a doble cara, cada full tindria dues pàgines).

En aquest diagrama, caldrà especificar:

- Si s'escau per a aquell nivell de planificació, les fases en les quals s'executarà l'acció, indicant si s'executarà en continu o en diversos moments al llarg del servei (cada barra representarà una acció).
- Els solapaments que preveu entre accions, o sigui, diferents actuacions que es fan en paral·lel a d'altres accions del mateix servei.
- Els terminis parcials de les accions i el total previst del servei.

La forma mitjançant la qual s'atorgaran les puntuacions, és la següent:

- Fins a 15 punts, si:
 - o La informació aportada és correcta i aporta la informació requerida garantint la correcta execució i dins del termini, i
 - o El desglossament de les accions s'ha fet a nivell més detallat que el mínim exigít (nivell 1), això vol dir desglossat a nivell 2 i nivell 3, i
 - o Les accions i fases previstes s'ajusten a la realitat del servei i són totalment creïbles tècnicament, i
 - o L'ordre de les accions proposades a nivell de diagrama és encertat i garanteix la correcta execució del servei.
- Fins a 5 punts, si presenta alguna de les següents incidències (5 punts si només es constata una incidència, i 1 punt de menys per cada incidència addicional de les relacionades a continuació):
 - o En general, la documentació o part de la documentació presentada genera problemes de comprensió o interpretació per manca d'informació suficient, o



- La descripció és correcta però l'estructura de la planificació només s'ha fet fins al nivell 1, no havent-se detallat a nivells 2 o 3, o
 - Les accions, les fases previstes no s'ajusten a la realitat del servei o generen dubtes tècnics i sobre el correcte plantejament i execució del servei, o
 - L'ordre d'execució, dates proposades de les diferents accions o fases proposades a nivell de diagrama generen dubtes sobre la correcta execució del servei.
- 0 punts, si:
- Es presenten totes les incidències parcials de l'anterior apartat, o
 - No s'especifica el termini total del servei o durades parcials, o
 - La informació aportada no és comprensible, o no ho és fins al punt de poder-la valorar adequadament, o
 - No s'ha fet, com a mínim, a nivell 1, o
 - Les fases i accions previstes són totalment errònies o no garanteixen l'execució del servei dins del termini previst, o
 - L'ordre d'execució, o dates proposades són totalment errònies i no garanteix la correcta execució.

Per l'apartat 2 "Increment de les freqüències mínimes" es valoraran fins a un màxim de 10 punts els increments de servei proposat que superin la freqüència mínima requerida.

Els licitadors hauran d'aportar una programació diferenciada per cadascun dels treballs especificats en el plec de prescripcions tècniques que es proposi millorar, indicant la programació detallada de les freqüències proposades.

L'oferta presentada pel licitador haurà d'indicar les diferències respecte als requeriments mínims i es puntuarà amb la màxima puntuació les ofertes amb propostes d'un increment més alt sobre el mínim previst en el Plec Tècnic, com a màxim de 10 punts en total, de la següent manera:

- Bona: quan l'increment de freqüències millori substancialment els requeriments del plec tècnic. Es valorarà fins el 100% dels punts.
- Regular: quan l'increment de freqüències millori lleugerament els requeriments del plec tècnic. Es valorarà fins el 50% dels punts.
- Deficient: quan l'increment de freqüències no suposi una millora destacable respecte els requeriments del plec tècnic. Es valorarà fins el 20% dels punts.

Criteris avaluable de manera automàtica

Criteris automàtics		
1. Oferta econòmica	55 punts	60 punts
2. Disposar d'un vehicle elèctric o híbrid per la realització del servei	5 punts	

Pel que fa a l'apartat 1 "Oferta econòmica", l'oferta més baixa serà la que obtingui la puntuació màxima (55 punts). Es farà el repartiment de punts entre l'oferta més econòmica i el pressupost de licitació segons la següent fórmula:

$$P_i = 55 - 55 * \frac{B_{\max} - B_i}{B_{\max}}$$



P_i: Puntuació obtinguda de l'oferta que es valora
B_i: Baixa oferida expressada en tant per cent
B_{max}: Baixa màxima admesa de les ofertes presentades expressada en tant per cent.

Pel que fa a l'apartat 2 "Vehicle elèctric o híbrid" s'atorgarà una puntuació de 5 punts a les ofertes que assignin al servei un vehicle de qualsevol d'aquestes dues característiques.

1.12) Criteris de desempat

En cas d'igualació de proposicions, els criteris per al desempat seran, per ordre de prelación, els següents:

- Tindran preferència en l'adjudicació del contracte les proposicions presentades per empreses públiques o privades que, en el moment de la finalització del termini per a la presentació d'ofertes, tinguin a la plantilla un nombre de persones treballadores amb discapacitat superior al 2 per cent, sempre que aquestes proposicions igualin en els seus termes les més avantajoses des del punt de vista dels criteris que serveixin de base per a l'adjudicació.

A aquests efectes, en el cas d'empreses amb menys de 50 persones treballadores fixes, al % de persones treballadores fixes amb discapacitat en plantilla que acreditin caldrà sumar-li un 2%, amb la finalitat de, en el seu cas, poder fer la comparativa de manera equitativa amb el % que acrediten les empreses amb més de 50 persones treballadores fixes.

Si diverses empreses licitadores queden igualades quant a la proposició més avantajosa i, a més, acreditin tenir relació laboral amb persones amb discapacitat en un percentatge superior al 2 per cent, tindrà preferència en l'adjudicació del contracte l'empresa licitadora que disposi en la seva plantilla d'un percentatge més elevat de persones treballadores fixes amb discapacitat.

- En cas de persistir l'empat, la situació de desempat es resoldrà en favor de la empresa que, al venciment del termini de presentació d'ofertes, inclogui mesures de caràcter social i laboral que afavoreixi la igualtat d'oportunitat entre dones i homes.

- En cas de persistir l'empat, la situació de desempat es resoldrà mitjançant sorteig que es durà a terme en acte públic, prèvia la perceptiva convocatòria.

1.13) Termini per a l'adjudicació

L'adjudicació es realitzarà dins el termini d'1 mes a comptar des de la data d'obertura de les ofertes rebudes.

1.14) Variants

Els licitadors no podran presentar en les seves ofertes variants.

1.15) Ofertes anormalment baixes

Pel càlcul de les ofertes anormalment baixes només es tindrà en compte l'oferta econòmica. Es consideren ofertes anormalment baixes o desproporcionades aquelles incloses en els supòsits previstos a l'article 85 del RGLCAP.

1.16) Garantia provisional

No s'exigeix la constitució de garantia provisional, de conformitat amb allò que disposa l'article 106 LCSP.



1.17) Garantia definitiva

La garantia definitiva a constituir pel licitador que hagi presentat l'oferta econòmicament més avantatjosa serà la corresponent al 5% de l'import d'adjudicació, IVA exclòs.

La garantia ha de constituir-se a la Tresoreria de l'Ajuntament de Cervelló i s'admetran qualsevol de les formes establertes a l'article 108 de la LCSP com a mitjà de garantia.

En cas de que la garantia es presti mitjançant aval, aquest s'ha d'ajustar al model adjunt a l'**Annex 3** d'aquest plec. En cas de que la garantia es presti mitjançant assegurança de caució, aquest s'ha d'ajustar al model adjunt a l'**Annex 4** d'aquest plec. En aquests casos, les garanties s'estendran en document intervingut per notari i es presentarà el document original presencialment a l'Oficina d'Atenció Ciutadana de l'Ajuntament de Cervelló.

També es podrà constituir mitjançant retenció en el preu. A aquest efecte l'empresa adjudicatària haurà de signar un document (model adjunt a l'**Annex 5** d'aquest Plec) en el que manifesti la seva voluntat d'utilitzar aquest mitjà. La retenció es practicarà de la/les factura/es inicials fins a la retenció del preu corresponent al percentatge de l'import d'adjudicació.

La garantia assegurarà el compliment de l'objecte del contracte i les obligacions del/de la contractista en els termes que preveu l'article 110 de la LCSP i no es retornarà a l'adjudicatari/a fins que no es produeixi la finalització del contracte (que s'entendrà efectuat, als efectes d'allò recollit en l'article 210 de la LCSP, amb l'abonament de la darrera factura) i previ informe favorable del responsable del contracte corresponent.

1.18) Presentació de documentació

El licitador proposat com a adjudicatari abans de l'adjudicació i dins del termini de 10 dies hàbils comptadors des de l'endemà de la recepció del requeriment que preveu l'article 150.2 de la LCSP haurà de:

- Acreditar la constitució de la garantia definitiva, (llevat que s'instrumenti mitjançant retenció en el preu).
- Presentar els documents següents:
 - a) La documentació que acrediti la personalitat de l'empresari, mitjançant DNI o document que el substitueixi. Quan no actuï en nom propi o es tracti de societat o persona jurídica, a més del seu DNI, haurà d'aportar l'escriptura de nomenament de càrrec social o bé el poder notarial per representar a la persona o entitat, i l'escriptura de constitució o d'adaptació, si escau, de la societat o entitat i/o aquella en què consti el darrer objecte social vigent, en el que hauran d'estar compreses les prestacions objecte del contracte. Així mateix, els actes i acords continguts en les escriptures abans assenyalades hauran d'estar inscrits en el corresponent Registre quan l'esmentada inscripció els sigui exigible. En el cas que no ho fos, la capacitat d'obrar s'acreditarà mitjançant l'escriptura o document de constitució, estatuts o acte fundacional, inscrits, si s'escau, en el corresponent registre oficial.

Caldrà que la documentació que acrediti la representació i les facultats del licitador sigui validada per l'Assessoria Jurídica de la Secretaria General de l'Ajuntament de Cervelló

Les empreses no espanyoles d'Estats membres de la Unió Europea o dels Estats signataris de l'acord sobre l'Espai Econòmic Europeu hauran d'acreditar la seva capacitat d'obrar, en els termes d'allò que disposen els articles 67 i 84 de la LCSP, mitjançant la inscripció en els registres comercials o professionals que s'estableixen a l'annex I del RGLCAP.

La capacitat d'obrar de la resta de les empreses estrangeres s'acreditarà de conformitat amb el que disposen els articles 68 i 84 de la LCSP.



- b) Els certificats acreditatius de trobar-se al corrent del compliment de les seves obligacions tributàries i amb la Seguretat Social.
- c) La documentació que acrediti l'habilitació professional, la solvència econòmica i financera i tècnica o professional, així com la documentació que acrediti la disposició dels mitjans que es va comprometre a adscriure al contracte en els termes de la clàusula 1.10 del present Plec, i, si, s'escau, del compromís d'integració efectiva de la solvència amb mitjans externs.
- El licitador proposat com a adjudicatari, cas que estigui inscrit en el Registre de Licitadors de la Generalitat de Catalunya i/o de l'Administració General de l'Estat, restarà eximit de presentar la documentació si consta en algun dels dits Registres.
- d) Programa d'actuacions o projecte tècnic amb la descripció de les funcions a desenvolupar en cada espai relacionat a l'annex 1 del PPT i d'acord amb els condicionants tècnics especificats a la clàusula 4 del Plec de prescripcions tècniques.
- e) La documentació acreditativa de la resta de circumstàncies consignades en la/les declaració/ns responsable/s aportada/es i la resta que sigui exigible.

En cas de no presentar-se la documentació en el termini previst, s'entendrà que el licitador ha retirat la seva oferta, se li exigirà l'import del 3% del pressupost base de licitació, IVA exclòs, en concepte de penalitat, i es procedirà en els termes assenyalats a l'article 150 de la LCSP.

1.19) Formalització del contracte

El contracte es formalitzarà de conformitat amb el que disposa l'article 153 LCSP.

En tractar-se d'un contracte susceptible de recurs especial en matèria de contractació, no es podrà efectuar la formalització fins que passin quinze dies hàbils a comptar des que es remeti la notificació d'adjudicació. L'adjudicatari s'obliga a formalitzar-lo mitjançant document administratiu quan sigui requerit. L'adjudicatari s'obliga a formalitzar-lo mitjançant document administratiu quan sigui requerit i, en qualsevol cas, en un termini màxim de 5 dies naturals a comptar des de l'endemà de la recepció del requeriment.

En el supòsit que l'adjudicatari sigui una unió temporal d'empreses aquesta haurà d'estar formalment constituïda abans de la formalització del contracte.

Si, per causes imputables a l'adjudicatari, el contracte no es formalitza en el termini assenyalat, es procedirà a imposar una penalitat equivalent al 3% del pressupost base de licitació, IVA exclòs, de conformitat amb el que disposa l'article 153.4 LCSP.

2) DADES RELATIVES A LA FASE D'EXECUCIÓ:

2.1) Drets i obligacions de les parts

Els drets i les obligacions de les parts seran, a més dels indicats en les clàusules de les dades específiques del contracte, aquells que resultin de la documentació contractual i la normativa aplicable i, en particular, els següents:

- El contractista haurà d'estar en possessió de quantes acreditacions/habilitacions legals siguin necessàries per desenvolupar correctament l'objecte del contracte



- El personal dependent del contractista per al compliment de les prestacions objecte de la present contractació no tindran cap dret ni vinculació davant la l'Ajuntament de Cervelló.
- El contractista s'obliga a adequar la seva activitat, en el marc de la seva relació contractual amb l'Ajuntament de Cervelló, als principis ètics i a les regles de conducta que permetin assegurar el compliment dels principis d'igualtat, d'imparcialitat i d'integritat d'objectivitat i de transparència i, en particular, s'obliga a:
 - Facilitar a l'Ajuntament de Cervelló la informació establerta per la Llei 19/2014, de 29 de desembre, de transparència, accés a la informació pública i bon govern i qualsevol d'altra que li sigui requerida d'acord amb la normativa vigent.
 - Comunicar a l'Ajuntament de Cervelló les possibles situacions de conflicte d'interessos o d'altres anàlogues de les que tingui coneixement que afectin, directa o indirectament, a la present contractació i puguin posar en risc l'interès públic.

Per conflicte d'interessos s'entén qualsevol situació en la que el personal al servei de l'òrgan de contractació, que a més participi en el desenvolupament del procediment de licitació o pugui influir en el seu resultat, tingui directa o indirectament un interès financer, econòmic o personal que pugui semblar que compromet la seva imparcialitat i independència en el context de l'esmentat procediment de licitació.

- No celebrar cap acord amb altres operadors econòmics que, en el marc de la present contractació, no respectin els principis de lliure mercat i de concurrència competitiva, abstenint-se de realitzar cap pràctica col·lusòria.
 - Abstenir-se de realitzar, fomentar, proposar o promoure qualsevol mena de pràctica corrupta que afecti o pugui afectar la relació contractual en els termes previstos en el Codi Penal vigent en cada moment.
- El contractista s'obliga a facilitar tota la documentació que li sigui requerida en relació amb els seus subcontractistes o subministradors en els termes de l'article 217 de la LCSP.
 - D'acord amb l'article 130 de la LCSP, l'empresa contractista, a requeriment de l'Ajuntament de Cervelló, 4 mesos abans de la data de finalització del contracte, s'obliga a presentar una declaració signada pel representant legal de l'empresa on s'informi de les condicions dels contractes laborals dels treballadors afectats a efectes de la seva subrogació. Les dades mínimes necessàries que haurà de trametre són les que consten a la taula de la clàusula 2.22 del present plec. Si hi hagués algun litigi que pogués afectar a la subrogació del personal, s'haurà de fer constar.
 - Sens perjudici de l'establert a l'article 44 del text refós de la Llei de l'Estatut dels treballadors, aprovat per Reial Decret 2/2015, de 23 d'octubre, el contractista també s'obliga a respondre dels salaris impagats d'aquests treballadors i de les respectives cotitzacions a la Seguretat Social meritades.
 - L'empresa contractista haurà de facilitar als treballadors subrogats la signatura del contracte de treball. En el cas que, la ubicació de les seves oficines estiguin fora de la població d'execució del servei, l'Ajuntament de Cervelló facilitarà un espai al Centre de treball per a la seva signatura.
 - El contractista haurà d'adscriure a l'execució del contracte els mitjans personals que consten detallats a la clàusula 1.10 del present plec.
 - Es consideren obligacions essencials:





- La presentació dels plans o programes d'actuació detallats a la clàusula 7.2 del Plec de Prescripcions Tècniques.
- El compliment dels requisits ambientals dels productes descrits al punt 2 de la clàusula 4.5 del Plec de Prescripcions Tècniques.
- El compliment de utilitzar els mitjans mecànics i humans adscrits al servei d'acord amb la clàusula 6 del plec de Prescripcions Tècniques.

2.2) Condicions especials d'execució

Les condicions especials d'execució del contracte, que es consideren, a més, obligacions essencials, seran les que tot seguit s'indiquen:

CONDICIÓ ESPECIAL	FINALITAT
L'empresa contractista ha de garantir el pagament en temps i forma dels salaris del personal adscrit al contracte	Contribuir al compliment de les condicions laborals
L'empresa contractista ha de garantir el compliment del disposat en el conveni que resulti d'aplicació	Contribuir al compliment de les condicions laborals
L'empresa contractista ha de garantir que el salari de les persones adscrites a l'execució del contracte siguin iguals per a dones i homes en aquelles categories/grups professionals equivalents	Foment de la Igualtat de gènere

A efectes de comprovació, el contractista haurà de remetre a l'òrgan de contractació, quan aquest ho sol·liciti, una declaració en què constin les dades que permetin comprovar aquest compliment

2.3) Modificació del contracte

De conformitat amb l'article 204 de la LCSP, es preveu la possibilitat de modificació del contracte en el supòsit que es detalla a continuació:

- En cas de que l'Ajuntament necessités revertir la cessió del local municipal del que disposarà l'adjudicatari, es contempla una modificació, amb una ampliació del preu del contracte de com a màxim 18.000,00 euros corresponent al preu del lloguer que l'adjudicatari hagi d'assumir per aquest concepte.

La modificació s'aprovarà per l'òrgan de contractació, previ informe favorable del tècnic responsable del contracte.

2.4) Règim de pagament

El contractista presentarà factures mensuals pel mateix import amb la descripció del servei realitzat i el període de la prestació efectuada.

El pagament es realitzarà per l'Ajuntament de Cervelló, en els terminis establerts en l'article 198.4 LCSP, sens perjudici que se li pugui exigir la presentació dels documents de cotització del personal destinat a l'execució del contracte, als efectes de comprovar que es troba al corrent del compliment de les seves obligacions amb la Seguretat Social.

Les factures s'han de presentar en el Registre de Factures de l'Ajuntament de Cervelló i han d'incloure la identificació del destinatari de la contractació que és el Departament de Medi Ambient.

Les societats anònimes, les societats de responsabilitat limitada i la resta d'entitats compreses en l'article 4 de la Llei 25/2013, de 27 de desembre, d'impuls de la factura electrònica i creació del



registre comptable de factures en el sector públic han de presentar factures electròniques d'acord amb la normativa vigent.

En totes les factures electròniques la identificació dels centres gestors destinataris es farà mitjançant els següents codis DIR3:

- Oficina comptable: L01080689 Intervenció
- Òrgan gestor: L01080689 Regidora d'Hisenda
- Unitat tramitadora: L01080689 Coordinació tècnica

2.5) Revisió de preus

No s'admet la revisió de preus.

2.6) Penalitats

Cas que l'Ajuntament opti per la no resolució del contracte, s'imposaran al contractista les penalitats següents:

- Per l'incompliment del termini, total o parcial, s'imposarà una penalitat diària en la proporció de 0,20 per cada 1.000 EUR del preu del contracte.

- Pel compliment defectuós de la prestació com a conseqüència de l'incompliment parcial de l'execució de les prestacions definides al contracte, s'imposaran penalitats de fins al 10 % sobre el preu del contracte, que hauran de ser proporcionals al grau d'incompliment, en els termes següents:

Infraccions.

- Seran infraccions molt greus:

1. La prestació manifestament defectuosa o irregular del servei, amb incompliment de les condicions establertes en els documents contractuals en base als informes dels tècnics responsables.
2. Per no proporcionar a l'Ajuntament qualsevol informació requerida sobre el servei, sense una justificació, comportarà una penalitat econòmica de l'1 % del contracte, IVA exclòs.
3. La demora en l'inici de l'execució del contracte superior a un dia, sempre que no hi hagi una causa de força major.
4. L'incompliment de les obligacions laborals i de Seguretat Social amb el seu personal i prevenció de riscos laborals.
5. La realització de treballs defectuosos que provoquin danys greus a la propietat o a tercers.
6. La no utilització dels mitjans mecànics i humans ofertats o adscrits als serveis.
7. Destinar els vehicles, béns o equips afectes a usos i/o serveis en tasques, destinacions o serveis diferents de les pròpies de l'adjudicació, o bé a la prestació de serveis públics anàlegs en altres municipis

- Seran infraccions greus:

1. Incompliment dels terminis previstos en el plec de condicions per a la realització del servei
2. La manca de realització i de registre d'una intervenció de manteniment descrita en el corresponent pla





3. Modificació d'un servei sense causa justificada i sense autorització prèvia
4. La prestació defectuosa o irregular del servei o deixant restes de residus, de forma recurrent.
5. Les irregularitats que causin o puguin causar lesions a la seguretat, la salubritat i els interessos legítims de les persones usuàries.
6. Incompliment de les diferents freqüències establertes en el plec de prescripcions tècniques en els treballs de jardineria definits.
7. Que els registres de serveis realitzats estiguin en contradicció amb els informes emesos pel personal d'inspecció de l'Ajuntament.
8. Cada tres incompliments de cobertura del servei en la freqüència establerts al punt 4 de la clàusula 4.5 del plec de prescripcions tècniques
9. L'incompliment dels requisits ambientals dels productes descrits al punt 2 de la clàusula 4.5 del plec de prescripcions tècniques

– **Seran infraccions lleus:**

1. El retard en la prestació dels serveis dins de l'horari assenyalat, a partir de una hora.
2. Els treballs realitzats de forma defectuosa o que deixin restes de residus en la via pública prenent en consideració el criteri del tècnic responsable de l'Ajuntament.
3. El mal estat de conservació i falta de manteniment dels diferents espais definits en l'annex I del Plec de Prescripcions Tècniques.
4. No presentar l'inventari de totes les zones enjardinades en suport digital, dintre del termini de 6 mesos posteriors a la formalització del contracte, així com la seva actualització al finalitzar el contracte.

Sancions

La comissió d'infraccions contractuals per part de l'empresa adjudicatària comportarà, previ procediment contradictori instruït a l'efecte, la imposició de les següents penalitats contractuals:

1. Per infraccions molt greus, s'estableixen penalitzacions de fins al 2% del valor d'adjudicació del contracte.
2. Per infraccions greus, s'estableixen penalitzacions de fins al 1% del valor d'adjudicació del contracte.
3. Per infraccions lleus, s'estableixen penalitzacions de fins al 0,25% del valor d'adjudicació del contracte

2.7) Causes de resolució

Són causes de resolució del contracte, a més de les previstes als articles 211 i concordants de la LCSP, les següents:

- El fet d'incórrer el contractista en qualsevol de les causes de prohibició per a contractar amb l'Administració Pública estipulades a l'article 71 LCSP.
- L'incompliment de les condicions essencials del contracte previstes en el Plec.

2.8) Termini de recepció de les prestacions del contracte

No s'estableix termini especial de recepció i regirà el termini general d'un mes a comptar des del lliurament o la realització de l'objecte del contracte, recepció que s'haurà de formalitzar mitjançant el corresponent document acreditatiu.



2.9) Termini de garantia del contracte

El termini de garantia del contracte serà d'un any, d'acord amb l'establert en la clàusula 10 del Plec de prescripcions tècniques que regeix la present licitació.

2.10) Cessió

Els drets i obligacions relatius a aquest contracte podran ser cedits per l'empresa contractista a una tercera persona, sempre que les qualitats tècniques o personals de qui cedeix no hagin estat raó determinant de l'adjudicació del contracte i prèvia autorització expressa de l'Administració, quan es compleixin els requisits establerts en l'article 214 LCSP, i de la cessió no resulti una restricció efectiva de la competència en el mercat. No es pot autoritzar la cessió a una tercera persona quan la cessió suposi una alteració substancial de les característiques de l'empresa contractista si aquestes constitueixen un element essencial del contracte.

2.11) Subcontractació

No s'admet la subcontractació, atesa la naturalesa i les condicions de la contractació.

2.12) Confidencialitat de la informació

La declaració de confidencialitat dels licitadors ha de ser necessària i proporcional a la finalitat o interès que es vol protegir i ha de determinar de forma expressa i justificada els documents i/o les dades facilitades que considerin confidencials. No s'admeten declaracions genèriques o no justificades del caràcter confidencial.

No tenen en cap cas caràcter confidencial l'oferta econòmica de l'empresa, ni les dades incloses en el DEUC o declaració anàloga.

En el cas de manca d'indicació, s'entendrà que la documentació facilitada no té caràcter confidencial.

D'acord amb l'article 133.2 LCSP, el contractista haurà de respectar el caràcter confidencial de la informació a la qual tingui accés degut a l'execució del contracte.

El deure de confidencialitat tindrà una vigència de cinc anys a comptar des del coneixement de la informació de referència.

De conformitat amb l'article 133.1 LCSP, l'òrgan de contractació no podrà divulgar la informació facilitada pels licitadors i designada, de forma expressa i justificada, per aquests com a confidencial.

2.13) Règim jurídic de la contractació

El règim jurídic del contracte es troba constituït pel present Plec de Clàusules Administratives Particulars, pel Plec de Prescripcions Tècniques Particulars, per la Llei 9/2017, de 8 de novembre, de Contractes del Sector Públic, mitjançant la qual es transposen a l'ordenament jurídic espanyol les Directives del Parlament Europeu i del Consell 2014/23/UE i 2014/24/UE, de 26 de febrer de 2014, i la seva normativa de desplegament, pel Decret Llei 3/2016, de 31 de maig, de mesures urgents en matèria de contractació pública, pel Plec de Clàusules Administratives Generals de l'Ajuntament de Cervelló publicat en el BOPB de 30 de desembre de 2013 en allò que no contradigui la normativa citada, així com per la resta de normativa legal aplicable.



2.14) Notificacions i ús de mitjans electrònics

Les notificacions derivades de l'expedient de contractació s'efectuaran per mitjans electrònics, en els termes de la Llei 39/2015, d'1 d'octubre, del procediment administratiu comú de les Administracions Públiques.

S'efectuaran mitjançant un sistema que garanteix la posada a disposició i l'accés al seu contingut a través del servei de notificacions electròniques e-NOTUM del Consorci de l'Administració Oberta de Catalunya (AOC).

El sistema enviarà un correu electrònic a l'adreça electrònica que a tal efecte s'indiqui, en el qual s'informarà del dipòsit de la notificació. També es podrà enviar un SMS, en cas que s'hagi facilitat un número de telèfon mòbil.

L'accés a les notificacions electròniques serà efectuat pel representant legal o les persones autoritzades en l'apartat de notificacions de la pàgina web del Consorci AOC (<https://www.seu.cat/consorciaoc>).

Les notificacions electròniques s'entendran rebutjades a tots els efectes si, un cop s'ha acreditat la seva posada a disposició, no s'hagi accedit en el termini establert.

En el cas que el sistema de notificació electrònica no estigui operatiu, les notificacions s'efectuaran d'acord amb el que prevegi Llei 39/2015, d'1 d'octubre, del procediment administratiu comú de les Administracions Públiques.

2.15) Obligacions laborals, socials, fiscals, de protecció de dades personals, i mediambientals del contractista

El contractista restarà obligat al compliment de les disposicions vigents en matèria laboral, de seguretat social, de seguretat i salut en el treball, de prevenció de riscos laborals, d'integració social de les persones amb discapacitat, d'igualtat efectiva de dones i homes, fiscal, de protecció de dades personals tant nacional com de la Unió Europea, i en matèria mediambiental.

2.16) Assegurances

El contractista s'obliga a disposar d'una pòlissa d'assegurança de responsabilitat civil per un import mínim de 600.000,00 EUR.

2.17) Lloc de prestació objecte del contracte

Els llocs fixats per a la prestació del servei objecte del contracte són els assenyalats a la clàusula 2 del plec de prescripcions tècniques.

2.18) Responsable del contracte

Es designa responsable del contracte, amb les funcions previstes a l'article 62 LCSP, al tècnic municipal de Medi ambient

El responsable del contracte no podrà, en cap cas, ni per compte propi ni aliè, intervenir en aquest procés de contractació com a licitador.

En qualsevol cas, la impossibilitat de intervenció abastarà les persones jurídiques en quin capital aquell o els seus cònjuges, convivents i/o descendents sobre els que tinguin representació legal ostentin una participació superior al 10% i/o en siguin administradors.

2.19) Protecció de dades de caràcter personal



D'acord amb el Reglament europeu 2016/679, de 27 d'abril de 2016, relatiu a la protecció de les persones físiques pel que respecta al tractament de dades personals i la lliure circulació d'aquestes dades i pel qual es deroga la Directiva 95/46/CE i la Llei orgànica 3/2018, de 5 de desembre, de Protecció de Dades Personals i garanties dels drets digitals i resta de normativa estatal o autonòmica que la desenvolupi, s'informa al contractista i al seu personal:

INFORMACIÓ BÀSICA SOBRE PROTECCIÓ DE DADES	
Responsable del tractament	Ajuntament de Cervelló. Carrer Major 146-148, 08758 Cervelló, 936600070 ajuntament@cervello.cat , www.cervello.cat .
Finalitat del tractament	La finalitat del tractament és tramitar i resoldre la vostra sol·licitud. Les dades seran conservades durant el temps previst a la normativa de procediment administratiu i d'arxiu històric.
Base jurídica del tractament	El tractament és necessari per complir una obligació legal aplicable al responsable del tractament o per complir una missió realitzada en interès públic o en l'exercici de poder públics conferits al responsable del tractament. Existeix l'obligació de facilitar les dades que es demanen en la sol·licitud i l'Ajuntament es reserva el dret a no tramitar, a no resoldre o a denegar la vostra sol·licitud si no les faciliteu quan us siguin requerides.
Destinatari	Les vostres dades no es comunicaran a tercers, excepte si una llei ho autoritza. Les vostres dades no es transferiran fora de la Unió Europea.
Drets de les persones	Podeu accedir a les vostres dades personals, rectificar-les, suprimir-les, oposar-vos al tractament i sol·licitar-ne la limitació, presentant la vostra sol·licitud a l'Ajuntament de Cervelló, o mitjançant la seu electrònica https://www.seu-e.cat/ca/web/cervello . Si considereu que el tractament de dades personals es contraria a la normativa de protecció de dades, us podeu adreçar al delegat de protecció de dades o podeu presentar una reclamació davant de l'Autoritat Catalana de Protecció de Dades (APDCAT) a través de la seva web o per mitjans no electrònics.
Informació addicional	Podeu consultar la informació addicional i detallada sobre protecció de dades en la web de l'Ajuntament de Cervelló http://www.cervello.cat/altres-continguts/proteccio-de-dades/ .

2.20) Sistema de determinació del preu del contracte

El preu del contracte s'ha determinat, d'acord amb la justificació que consta en l'expedient, basant-se en preus referits a components de la prestació

2.21) Facultat de l'Ajuntament de Cervelló sobre manteniment d'estàndards de qualitat en la prestació del servei

El contractista haurà de mantenir els estàndards de qualitat i les prestacions equivalents als criteris econòmics que van servir de base per a l'adjudicació del contracte i el personal que adscriuï a la prestació del servei haurà d'observar els nivells mínims de comportament i les regles de decòrum adients a la prestació contractada; quan alguna de les persones no observi aquests nivells i regles, l'Ajuntament n'informarà al contractista i aquell haurà de substituir-la en el termini més breu possible.



El contractista haurà de disposar de personal suplent amb la formació i l'experiència suficients per poder substituir les persones que prestin els serveis objecte del contracte en supòsits de vacances, absències i/o malalties.

2.22) Subrogació de personal

Als efectes previstos a l'article 130 LCSP, es fa constar que les prestacions objecte el contracte s'executen en l'actualitat, essent les condicions dels contractes laborals dels treballadors afectats a efectes d'avaluar els costos laborals d'aquests, les comunicades per l'actual adjudicatari i que es detallen a continuació:

Les dades comunicades per l'actual adjudicatari del contracte, Moix Serveis i Obres són les següents:

Conveni col·lectiu aplicable: <i>Conveni col·lectiu estatal de jardineria 2021-2021 codi 99002995011981 de 13 de juliol de 2022 BOE num. 167</i>							
	Categoria professional	Tipus de contracte (codi)	Jornada/ Hores setmanals	Antiguitat	Meritament del contracte	Salari brut anual €	Altres pactes
1	Encarregada	189	40 hores	26/07/2002	Indefinit	27.463,08	NO
2	Auxiliar jardiner	100	40 hores	11/07/2022	Indefinit	19.118,88	NO

El contractista haurà de subrogar, en el moment d'iniciar el contracte, tots els treballadors que integrin la plantilla de l'actual servei de manteniment de la jardineria. Se subrogaran les seves relacions laborals vigents, segons el conveni estatal de jardineria vigent que regeix l'actual contracte.

L'Ajuntament serà totalment aliè a les relacions laborals que estableixi l'adjudicatari amb el personal que treballi en el servei, no fent-se càrrec del mateix un cop finalitzat el contracte.

El present Plec de clàusules administratives particulars s'informa favorablement als efectes d'allò que estableix la disposició addicional 3a, apartat 8è, LCSP.

La secretaria accidental,
Montserrat Baqués Bruno



ANNEX 1

Model de declaració responsable per al compliment de normativa nacional A INSERIR COM A ARXIU ELECTRÒNIC A

El Sr./La Sra..... amb NIF núm....., *en nom propi / en representació de l'empresa, en qualitat de ..., i segons escriptura pública autoritzada davant Notari, en data i amb número de protocol .../o document ..., CIF núm., domiciliada a..... carrer, núm....., (persona de contacte....., adreça de correu electrònic, telèfon núm. i fax núm.)*, opta a la contractació relativa a servei de conservació i manteniment de la jardineria pública de Cervelló i DECLARA RESPONSABLEMENT:

- Que el perfil de l'empresa és el següent <marcar amb una creu>:
 - Gran empresa.
 - Mitjana, petita o microempresa.
- Que les facultats de representació que ostenta són suficients i vigents (si s'actua per representació); que reuneix totes i cadascuna de les condicions establertes legalment i no incorre en cap de les prohibicions per contractar amb l'Administració previstes als articles 65 a 97 de la LCSP.
- Que es troba al corrent del compliment de les obligacions tributàries i amb la Seguretat Social.
- Que està inscrit en el Registre de Licitadors de la Generalitat de Catalunya i/o de l'Administració General de l'Estat, i que les dades que hi consten no han experimentat cap variació en la data final de presentació d'ofertes sempre que no es vegi limitada la concurrència. A aquests efectes, també es considerarà admissible la proposició del licitador que acrediti haver presentat la sol·licitud d'inscripció en el corresponent Registre juntament amb la documentació preceptiva per a això, sempre que aquesta sol·licitud sigui de data anterior a la data final de presentació de les ofertes. L'acreditació d'aquesta circumstància tindrà lloc mitjançant l'aportació de l'acusament de rebut de la sol·licitud emès pel registre corresponent i d'una declaració responsable d'haver aportat la documentació preceptiva i de no haver rebut requeriment d'esmena.
 - SÍ (número d'inscripció en el Registre Electrònic d'Empreses Licitadores- RELI:; o número d'inscripció en el Registre Oficial de licitadores y empresas clasificadas del Estado-ROLECE):)
 - NO (però ha presentat la sol·licitud d'inscripció en el corresponent Registre amb número de sol·licitud.....)
- Que disposa de l'habilitació empresarial o professional, així com de la solvència econòmica i financera i tècnica o professional exigides en els termes de la clàusula 1.10) del PCAP i que es compromet a adscriure a l'execució del contracte els mitjans personals / materials descrits a la dita clàusula.
- Que, en el cas de recórrer a solvència externa, compta amb el compromís per escrit de les entitats corresponents per a disposar dels seus recursos i capacitats per a utilitzar-los en l'execució del contracte.
- Que, en cas que les activitats objecte del contracte impliquin contacte habitual amb menors d'edat, disposa de les certificacions legalment establertes i vigents per acreditar que totes les





persones que s'adscriuïn a la realització de dites activitats no han estat condemnades per sentència ferma per algun delictes contra la llibertat i indemnitat sexuals.

- Que compleix amb tots els deures que en matèria preventiva estableix la Llei 31/1995, de 8 de novembre, de prevenció de riscos laborals i que disposa dels recursos humans i tècnics necessaris per fer front a les obligacions que puguin derivar-se del Reial Decret 1711/2004, de 30 de gener, pel qual es desenvolupa l'article 24 de la Llei 31/1995, en matèria de coordinació d'activitats empresarials.
- Que garanteix que es mantindrà la més estricta confidencialitat i exprés compliment del deure de secret professional en relació als assumptes de l'Ajuntament de Cervelló, així com de les dades a que tingui accés per l'execució del contracte durant la prestació del servei i després de la seva terminació, complint amb la Ley Orgánica 3/2018, de 5 de diciembre, de Protección de Datos Personales y garantía de los derechos digitales, i de la normativa en matèria de protecció de dades que es trobi en vigor a l'adjudicació d'aquest contracte o que pugui estar-ho durant la seva vigència i els seus corresponents disposicions de desplegament.
- Que, en cas que el contracte requereixi que el contractista faci tractament de dades personals segons la clàusula 2.19 del Plec de Clàusules Administratives Particulars, s'ha d'indicar la següent informació:

- No té previst subcontractar els servidors ni els serveis associats a aquests.
- Té previst subcontractar els servidors o els serveis associats a aquests.

<i>En el cas de subcontractació, indicar el nom o perfil empresarial del subcontractista que s'haurà de definir per referència a les condicions de solvència professional o tècnica</i>	
---	--

- Que no ha celebrat cap acord amb altres operadors econòmics destinats a falsejar la competència en l'àmbit d'aquest contracte i que no coneix cap conflicte d'interessos vinculat a la seva participació en aquest procediment de contractació.
- Que, en cas que es tracti d'empresa estrangera, es sotmet a la jurisdicció dels Jutjats i Tribunals espanyols.
- Que la plantilla de l'empresa està integrada per un nombre de persones treballadores amb discapacitat no inferior al 2% o que s'ha adoptat alguna de les mesures alternatives previstes en la legislació vigent.

Sí NO NO obligat per normativa

- Que l'empresa disposa d'un pla d'igualtat d'oportunitats entre les dones i els homes.

Sí NO NO obligat per normativa

- Que reuneix algun/s dels criteris de preferència en cas d'igualació de proposicions previstos al PCAP.

Sí NO

- Respecte l'Impost sobre el valor afegit (IVA) l'empresa:

Està subjecta a l'IVA.



- Està no subjecta o exempta de l'IVA i són vigents les circumstàncies que donaren lloc a la no-subjecció o l'exempció.
- Respecte l'Impost d'Activitats Econòmiques (IAE) l'empresa:
- Està subjecta a l'IAE.
- Està no subjecta o exempta de l'IAE i són vigents les circumstàncies que donaren lloc a la no-subjecció o l'exempció.
- Que, en cas que el licitador tingui intenció de concórrer en unió temporal d'empreses, declara:
- Sí té intenció de concórrer en unió temporal d'empreses:
- (indicar noms i circumstàncies dels integrants i la participació de cadascun, així com l'assumpció del compromís de constituir-se formalment en unió temporal en cas de resultar adjudicatari)*
- NO té intenció de concórrer en unió temporal d'empreses
- Es designa com a persona/es autoritzada/es per a rebre l'avís de les notificacions, comunicacions i requeriments per mitjans electrònics a:

Persona/es autoritzada/es*	DNI*	Correu electrònic professional*	Mòbil professional

*Camps obligatoris.

Si l'adreça electrònica o el número de telèfon mòbil facilitats a efectes d'avís de notificació, comunicacions i requeriments quedessin en desús, s'haurà de comunicar la dita circumstància, per escrit, a la Ajuntament de Cervelló per tal de fer la modificació corresponent.

El licitador/contractista declara que ha obtingut el consentiment exprés de les persones a qui autoritza per rebre les notificacions, comunicacions i requeriments derivades d'aquesta contractació, per tal que l'Ajuntament de Cervelló pugui facilitar-les al servei e-Notum a aquests efectes.

- Que, en el cas que formulin ofertes empreses vinculades, el grup empresarial a què pertanyen és *(indicar les empreses que el componen)*.
- Que, cas de resultar proposat com a adjudicatari, es compromet a aportar la documentació assenyalada en la clàusula 1.18) del PCAP.

(Data i signatura)."



ANNEX 2

Model de proposició econòmica

A INSERIR COM A ARXIU ELECTRÒNIC C

El Sr./La Sra..... amb NIF núm....., en nom propi / en representació de l'empresa, en qualitat de, i segons escriptura pública autoritzada davant Notari, en data i amb número de protocol .../o document, CIF núm., domiciliada a..... carrer, núm....., (persona de contacte....., adreça de correu electrònic, telèfon núm. i fax núm.), assabentat/da de les condicions exigides per optar a la contractació del servei de conservació i manteniment de la jardineria pública de Cervelló, es compromet a portar-la a terme amb subjecció al Plec de Clàusules Administratives Particulars i al Plec de Prescripcions tècniques, documents que accepta íntegrament, pel següent import:

Preu sense IVA:.....EUR

.....% d'IVA.....EUR

Preu total (inclòs el% d'IVA).....EUR

(s'han d'expressar clarament les quantitats en lletres i en xifres)

(Data, signatura i segell).

(*) el preu ofert no podrà superar l'assenyalat en la clàusula 1.3 del PCAP

() en cas de discordança en les quantitats indicades prevaldrà l'import en euros indicat en lletres**

(*) el preu ha d'estar referit al total de la durada del contracte**



ANNEX 3: MODEL D'AVAL

(Es formalitzarà en paper amb la capçalera de l'entitat avalista en document intervingut per notari i es presentarà el document original presencialment a l'Oficina d'Atenció Ciutadana de l'Ajuntament de Cervelló)

L'entitat (1) _____, CIF _____, amb domicili a l'efecte de notificacions a (2) _____ i en el seu nom (3) _____, amb poders suficients per obligar-la en aquest acte. AVALA (4) _____ NIF/CIF _____, en virtut del que disposen els articles 106 i següents de la Llei 9/2017, de 8 de novembre, de Contractes del Sector Públic, en concepte de garantia definitiva de les obligacions derivades del contracte (5) _____, davant l'Ajuntament de Cervelló, per import de _____ (en lletres) euros, _____ (en xifres) €.

L'entitat avaladora declara sota la seva responsabilitat que compleix els requisits previstos en l'article 56.2 del Reglament General de Llei de Contractes de les Administracions Públiques.

Aquest aval s'atorga solidàriament respecte de l'obligat principal, amb renúncia expressa al benefici d'excussió i amb el compromís de pagament a la tresoreria municipal al primer requeriment de l'Ajuntament de Cervelló, en subjecció als termes previstos en la legislació de Contractes del Sector Públic i en la seva normativa de desenvolupament.

El present aval estarà en vigor fins que l'Ajuntament de Cervelló n'autoritzi la cancel·lació o la devolució.

(Lloc i data)

(Raó social de l'Entitat)

(Signatura dels apoderats i segell de l'entitat)

- (1).- Raó social de l'entitat de crèdit
- (2).- Població, província, carrer, plaça, avinguda, número i codi postal
- (3).- Nom, cognoms i DNI dels apoderats
- (4).- Nom i cognoms o raó social de l'avalat
- (5).- Detallar l'objecte del contracte o l'obligació assumida per l'avalat.



ANNEX 4: MODEL D'ASSEGURANÇA DE CAUCIÓ

(Es formalitzarà en paper amb la capçalera de l'entitat asseguradora, en document intervingut per notari i es presentarà el document original presencialment a l'Oficina d'Atenció Ciutadana de l'Ajuntament de Cervelló)

L'entitat (1) _____, (d'ara endavant assegurador), NIF/CIF _____, amb domicili a l'efecte de notificacions a (2) _____ i en el seu nom (3) _____, amb poders suficients per obligar-la en aquest acte, segons resulta de la validació de poders que consta al peu del present document.

ASSEGURA: (4) _____, NIF/CIF _____, en concepte de prenedor de l'assegurança, davant (5) _____, d'ara endavant assegurat, fins a l'import de _____ (en lletres) euros, _____ (en xifres) €, en els termes i les condicions establerts en la Llei de Contractes del Sector Públic, normativa de desenvolupament i plec de clàusules administratives particulars pel qual es regeix el contracte (6) _____ en concepte de garantia _____ (7) per respondre de les obligacions, responsabilitats, penalitzacions i altres despeses que es puguin derivar d'acord amb les normes i les altres condicions administratives precitades davant l'assegurat.

L'assegurat declara sota la seva responsabilitat que compleix els requisits previstos a l'article 57.1 del Reial Decret 1098/2001, de 12 d'octubre, pel qual s'aprova el Reglament General de Llei de Contractes de les Administracions Públiques.

La falta de pagament de la prima, sigui única, primera o següents, no donarà dret a l'assegurador a resoldre el contracte, ni quedarà extingit, ni la cobertura de l'assegurador suspesa, ni aquest alliberat de la seva obligació, en el cas que l'assegurador hagi de fer efectiva la garantia. L'assegurador no podrà oposar a l'assegurat les excepcions que puguin correspondre-li contra el prenedor de l'assegurança.

L'assegurador assumeix el compromís d'indemnitzar l'assegurat al primer requeriment de la Caixa General de Dipòsits, en els termes establerts la Llei de Contractes del Sector Públic i normes de desenvolupament.

La present assegurança de caució continuarà vigent fins que (6) autoritzi la cancel·lació o devolució, d'acord amb el que estableix la Llei de Contractes del Sector Públic i legislació complementària.

(Lloc i data)

(Raó social de l'Entitat)

(Signatura dels apoderats i segell de l'entitat)

- (1) Raó social completa de l'entitat asseguradora
- (2) Població, província, carrer o plaça, número i districte postal.
- (3) Nom, cognoms i DNI de l'apoderat o apoderats.
- (4) Raó social, o nom i cognoms de l'empresa contractista assegurat.
- (5) Òrgan de contractació
- (6) Identificació individualitzada del contracte en virtut del qual es presta l'assegurança i del número d'expedient de l'Ajuntament.
- (7) Expressió de la modalitat de garantia de què es tracta: provisional, definitiva, complementària, per provisió de materials, etc.



**ANNEX 5:
AUTORIZACIÓ DE CONSTITUCIÓ DE GARANTIA DEFINITIVA MITJANÇANT LA RETENCIÓ
DEL PREU DEL CONTRACTE**

En/Na..... amb NIF núm., actuant en nom propi, (o en representació de l'empresa, en qualitat de, i segons escriptura pública autoritzada davant Notari, en data i amb número de protocol, amb CIF núm., domiciliada a..... carrer, núm., en virtut del dispostat pels articles 106, 107 i 108 de la Llei 9/2017, de 8 de novembre, de contractes del sector públic, per a respondre de les obligacions per haver resultat adjudicatari del contracte de, autoritza l'Ajuntament de Cervelló a retenir la quantitat corresponent a la garantia definitiva, que ascendeix a euros, de part del preu del contracte adjudicat. La retenció es practicarà de la/les factura/es inicials i fins que s'assoleixi la quantitat total corresponent a la garantia definitiva, corresponent al 5% del total de l'import d'adjudicació, que quedarà retinguda fins que es disposi la cancel·lació o devolució de la mateixa, segons l'establert en la Llei 9/2017, de 8 de novembre, de contractes del sector públic i la seva normativa de desenvolupament.

....., a de de

(Lloc i data)

(Raó social de l'Entitat)

(Signatura dels apoderats i segell de l'entitat)





Ajuntament de
Cervelló

**PLEC DE PRESCRIPCIONS TÈCNIQUES PARTICULARS PER A LA CONTRACTACIÓ
MITJANÇANT CONTRACTE DE SERVEIS DE LA CONSERVACIÓ I MANTENIMENT DE LA
JARDINERIA PÚBLICA AL MUNICIPI DE CERVELLÓ (BAIX LLOBREGAT).**

CSV: 364333dc-acc92-43af-a497-40af48845fe2
Aquest document és Còpia en paper autèntica segons l'article 27 de la Llei
39/2015, de 2 d'octubre. La seva autenticitat pot ser comprovada a l'adreça
<https://tramits.cervello.cat/Ciutadania/ValidarDocuments.aspx>



INDEX

1. Objecte.....	3
2. Serveis objecte del contracte.....	3
2.1. Serveis objecte del contracte	3
2.2. Escoles.....	3
2.3. Situacions de sequera.....	3
2.4. Serveis no inclosos	3
2.5. Urbanitzacions	3
3. Àmbit d'actuació i d'aplicació.....	4
3.1. Treballs.....	4
3.2. Altres actuacions incloses	4
4. Característiques i detall dels serveis o treballs objecte del contracte.....	4
4.1 Conservació de gespes i prats	4
4.2 Conservació de parterres, jardineres, massissos i qualsevol element constructiu enjardinat a més d'arbres.....	5
4.3 Conservació i manteniment de zones amb sauló i grava.....	6
4.4 Conservació de verd rústic, semiforestal i periurbans.....	6
4.5 Conservació i manteniment de l'arbrat d'alineació incloent les palmeres	7
5. Gestió dels residus generats	8
6. Elements i mitjans del contracte.....	8
6.1 Programa d'actuacions.....	8
6.2 Personal. Responsabilitat del contractista.....	8
6.3 Maquinària, eines i vehicles	9
6.4 Magatzem.....	10
6.5 Boques de reg i sistemes de reg automàtic	11
7. Procediments de treball i informació.....	11
7.1 Responsabilitats	11
7.2 Programa de jardineria.....	11
7.3 Anomalies.....	11
7.4 Tècnic municipal responsable.....	12
7.5 Circumstàncies extraordinàries	12
8. Preus dels treballs: facturació.....	12
9. Terminis de garantia	13
10. Inventari.....	13
Annex 1: Places, jardins, elements enjardinats i verd rústic.....	14
Annex 2: Característiques mínimes de la maquinària a disposar.....	17



1. OBJECTE

L'objecte del present plec de condicions és la concreció per a l'execució del contracte de conservació i manteniment dels parcs, jardins, places enjardinades i d'altres espais verds i rústics públics, configuradors del verd urbà i periurbà del municipi de Cervelló (Baix Llobregat), serveis que estan detallats en el present plec.

2. SERVEIS OBJECTE DEL CONTRACTE

2.1. Serveis objecte del contracte

Els serveis objecte del contracte comprenen els treballs de conservació i manteniment de totes les zones de parcs, jardins i verd rústic relacionades a l'annex núm.1 del present plec.

Atès que hi ha algunes zones incloses a la relació d'espais a mantenir i definides en els annexos que en aquests moments no tenen vegetació, o n'hi ha però és de baixa qualitat, el contractista realitzarà les reposicions necessàries perquè dites zones tinguin un nivell òptim i s'encarregarà del manteniment de les mateixes sense que pugui ser considerat una ampliació del contracte i, per tant, un increment del seu preu.

Caldrà que totes les actuacions que es portin a terme vagin adreçades a la reducció del consum d'aigua, afavorint la substitució de zones amb regs on es produeixen elevats consums d'aigua per espais enjardinats associats al clima mediterrani. No obstant l'establert, caldrà que a l'inici de la contractació es realitzi una posada a punt de la totalitat de sistemes de reg automàtic que hagin de donar servei i que pel motiu que sigui no funcionin o estiguin avariats, incloent les reparacions i reposicions que facin falta.

2.2. Escoles.

El contracte també comprèn la conservació i manteniment dels patis de les escoles relacionats a l'annex número 1, incloent els tractaments anuals contra la processionària en els pins que envolten els centres educatius (franja perimetral a protegir de com a mínim 15 metres). No inclou la escola bressol ni l'institut. La resta de dependències i edificis municipals estan exempts de la present contractació llevat dels casos en què explícitament es digui el contrari.

2.3. Situacions de sequera.

Degut a les cada cop més freqüents situacions de sequera que comporten limitacions i/o restriccions d'usos d'aigües potables per a reg, es fa necessari el reg mitjançant la utilització d'aigües regenerades obtingudes al punt d'abastament establert per l'AMB a l'ERA del Prat de Llobregat . És objecte del present contracte l'abastament de dites aigües regenerades mitjançant el/s vehicle/s adequat/s i el reg dels espais enjardinats que ho necessitin, durant el temps que les condicions climatològiques així ho requereixin.

2.4. Serveis no inclosos.

No són objecte del present contracte els treballs de conservació del mobiliari urbà dels parcs i jardins, com són fanals, fonts, bancs, jocs infantils, papereres i d'altres elements similars, per bé que el contractista vetllarà pel bon estat d'aquest mobiliari i, quan hi hagi desperfectes o elements desgastats, avisarà per escrit i immediatament al tècnic municipal responsable del servei.

2.5. Urbanitzacions.

L'adjudicatari també haurà de realitzar el manteniment de les places i parcs urbans que es detallen a l'annex número 1. Aquest manteniment es fa tenint en compte consideracions i necessitats de caire botànic, i implica la recollida de les restes vegetals que es generin en dits espais. Aquestes actuacions es realitzaran com a mínim cada 15 dies.



3. ÀMBIT D'ACTUACIÓ I D'APLICACIÓ.

Els treballs que s'han de realitzar abasten totes les zones enjardinades públiques, places, parcs, jardins i zones verdes rústiques del municipi de Cervelló relacionades en l'annex núm. 1.

4. CARACTERÍSTIQUES I DETALL DELS SERVEIS O TREBALLS OBJECTE DEL CONTRACTE.

En aquest apartat es descriuen les funcions de conservació, manteniment i neteja a realitzar. S'ha de tenir en compte que en funció del tipus de jardí, parc o zona verda rústica aquestes funcions variaran. L'adjudicatari haurà de presentar un programa d'actuacions o projecte tècnic en el qual descrigui per cada espai relacionat als annexos d'aquest plec quines funcions realitzarà, tenint en compte els següents condicionants tècnics:

4.1 Conservació de gespes i prats.

Les feines per a conservació de les gespes i prats es poden dividir en les següents tasques: regs, segues, retall de vores, neteja de superfícies verdes, escardes i males herbes, perforació i aireig, escarificació, reencebament, tractaments fitosanitaris i adobs.

1. Regs: S'haurà de regar com a mínim 3 cops a la setmana d'abril a setembre i 1-2 cops a la setmana la resta de l'any, tenint sempre en compte l'estrès hídric i l'estat visual de la plantació. Els regs podran espaiar-se més o menys segons l'època de sembra, condicions meteorològiques, tipus de sòl i l'orientació de la zona verda.

2. Segues: La sega s'haurà de realitzar amb la freqüència necessària de manera que l'herba no arribi a una alçada tal que estèticament o fisiològicament suposi un perjudici per la gespa. No s'admetran alçades superiors a 10 cm. Tanmateix, el tècnic municipal responsable del servei podrà fixar d'altres criteris quan tècnicament ho consideri escaient.

3. Retall de vores: En els límits de les àrees de gespes i prats urbans, i amb l'objecte de què aquesta no envaeixi les zones de camins o parterres, es realitzarà periòdicament i almenys 6 vegades a l'any. Tanmateix, el tècnic municipal responsable del servei podrà fixar d'altres criteris quan tècnicament ho consideri escaient.

Freqüència mínima	
de 1 de març a 31 d'octubre	4 vegades
de 1 de novembre a 28 de febrer	2 vegades

Cada cop que es realitzi una sega, sigui de forma mecanitzada o manual, i segons les exigències de la zona i tipus d'enjardinament, l'adjudicatari realitzarà els retalls de vores necessaris.

4. Neteja de superfícies verdes: l'adjudicatari haurà de mantenir netes de deixalles, papers, i escombraries en general les zones de gespa. La freqüència serà la necessària per aconseguir aquest objectiu.

5. Escardes i eliminació de males herbes: l'escarda o neteja d'herbes indesitjables, haurà de fer-se quan aquestes resultin visibles en la superfície de la gespa i facin desmerèixer el seu aspecte. L'eliminació podrà realitzar-se prioritàriament de forma manual, o mitjançant fitosanitaris (herbicides, excepte glifosat). En gespes implantades de menys d'un any l'escarda es farà de manera manual i eliminant tot el sistema radicular de les males herbes.



6. Perforació i aireig: consisteix en la perforació mitjançant corró espacial de la capa d'herba, amb l'obligació d'extreure i evacuar els fragments obtinguts mitjançant aquesta operació i amb aportació d'humus "mantillo" i sorra sílice novament als orificis resultants. La freqüència serà la necessària per obtenir el màxim rendiment de la gespa però, com a mínim, 1 cop a l'any. Tanmateix, el tècnic municipal responsable del servei podrà fixar d'altres criteris quan tècnicament ho consideri escaient.

7. Escarificació (aireig superficial): amb aquesta operació es tallen les capes superficials del sòl, amb acumulacions de matèria orgànica, formadores de la de feltre o "thatch" a base de fulles, rizomes, estolons, arrels, etc., amb objecte d'airejar les capes superficials i les arrels.

8. Reencebament (aportació d'humus i sorra): Després de les operacions de referència en l'apartat 5 i 6 i a causa de l'ús, erosió o compactació, haurà d'aportar-se humus i reencebament ràpidament a la gespa. A continuació s'haurà de passar el corró.

9. Tractaments fitosanitaris: Es realitzaran periòdicament els tractaments que siguin necessaris. En les zones de tractament s'haurà d'evitar qualsevol perjudici a les persones o animals, i amb especial atenció a nens, animals domèstics i plantes. Les zones tractades seran senyalitzades, si s'escau. Els productes a utilitzar hauran de ser preferentment els emprats per agricultura ecològica. No es permet l'ús de glifosat. En tot cas els productes a utilitzar per l'adjudicatari hauran de ser validats pel tècnic municipal responsable del servei.

10. Adobs: s'hauran de realitzar 3 cop a l'any com a mínim. L'adob a utilitzar serà una combinació d'adobs orgànics i minerals, en dosi adequada per tal de maximitzar la conservació i manteniment de la gespa objecte de l'aplicació.

4.2 Conservació de parterres, jardineres, massissos i qualsevol element constructiu enjardinat a més d'arbres.

Les feines per a conservació de parterres, jardineres, massissos i qualsevol element constructiu enjardinat es poden dividir en les següents tasques: cava profunda, adob de fons, entrecavat i neteja de males herbes, adob de cobertura, regs, tractaments fitosanitaris, esporga i reformació dels arbres i arbustos, retalls de bardisses, i reposicions.

1. Cava profunda: s'haurà de remoure la terra uns 20 cms manual o mecànicament, separant les pedres i cossos estranys, refinant a la superfície del terreny i retirant les pedres, rocs i altres cossos extrets. Es realitzarà 1 cop a l'any, durant els mesos de març-abril, i sempre que s'encrosti el sòl.

2. Adob de fons: S'haurà d'aportar adob orgànic i químic a incorporar en la cava profunda, barrejant-lo adequadament amb el sòl, per tal d'homogeneïtzar-lo.

3. Entrecavat i neteja de males herbes: s'haurà de fer sempre que aquestes resultin visibles a la superfície.

4. Adob de cobertura: s'haurà de realitzar l'adobat amb una freqüència de 4 vegades a l'any i sempre que s'escaigui per tal de millorar l'aportació de nutrients a les plantes objecte de l'adobat.

5. Netejes de males herbes: S'hauran d'enretirar les males herbes, amb la periodicitat adequada per tal de què la seva aparició no desmereixi l'aspecte de les jardineres, parterres, elements enjardinats, etc.

6. Regs: el reg es fixarà amb una freqüència per cada estació i serà el necessari per mantenir en bon estat vegetatiu les plantes, però per norma general es realitzaran 25 regs anuals, i un mínim de 4 regs mensuals durant els mesos de juliol i agost, 3 mensuals durant juny i setembre, i 1 reg mensual de novembre a maig. Tanmateix, i per tal d'anar implantar una política de contenció en la despesa d'aigua en funció de la pluviometria, es podran eximir regs d'acord amb les determinacions del tècnic municipal responsable.

7. Tractaments fitosanitaris: comprèn els tractaments necessaris contra insectes i plagues d'animals



i dos tractaments fungicides preventius a la primavera i a la tardor mantenint-se un constant servei de vigilància per detectar qualsevol atac o malaltia imprevista i actuar el més ràpidament possible. Sempre es comunicarà al tècnic municipal responsable del servei qualsevol d'aquestes incidències i, conjuntament, es decidirà la solució per resoldre'ls.

8. Retall de bardisses: retalls amb mitjans normals o mecànics de bardisses i vores de separació o delimitació d'espais, a l'alçada i gruix que fixi l'Ajuntament. Es realitzarà amb una freqüència segons criteri, i en general quan es sobrepassin els 7 cm en qualsevol sentit.

9. Reposicions: En el cas que morin les arbustives existents, es procedirà a la plantació de noves arbustives. Les espècies a replantar seran acordades amb el tècnic municipal responsable del servei, com a norma general les espècies a plantar seran autòctones i de baixa demanda hídrica.

4.3 Conservació i manteniment de zones amb sauló i grava.

Els sorrals i superfícies de graves dels parcs i jardins municipals s'hauran de reposar amb sauló i/o grava amb la periodicitat adequada, i com a mínim un cop a l'any, per tal d'evitar la disminució del nivell de sauló i/o grava a conseqüència de diferents processos erosius. S'utilitzaran sorres rentades de riu, degudament garbellades i exemptes d'impureses. No hauran de contenir pols, ja que cal evitar la compactació. El Tècnic municipal responsable del servei imposarà les prescripcions necessàries per a la correcta execució dels treballs.

De la mateixa manera es procedirà per part de l'adjudicatari del servei a la retirada de qualsevol mala herba existent en aquestes zones.

4.4 Conservació de verd rústic, semiforestal i periurbans.

1. Segar i neteja: Anirà determinat segons l'emplaçament, grau d'inclinació i superfície, però com a mínim es realitzarà amb una periodicitat de dos cops a l'any. Al verd rústic de la perifèria del parc de la Timba i de les terrasses inferiors annexes, i al de la zona de Josep Jové (adjacent als pisos de protecció oficial) s'haurà d'incrementar la freqüència per tal que l'herba mai tingui una alçada superior 10 cm, de manera que com a mínim s'hauran de fer 12 segues anuals.

L'adjudicatari haurà de mantenir netes de deixalles, papers, i escombraries en general aquestes zones. La freqüència serà la necessària per aconseguir aquest objectiu.

2. Tractaments fitosanitaris: només en casos excepcionals o de produir-se una malura i plaga, ja sigui d'origen animal, vegetal o d'altri, es procedirà al seu tractament.

3. Danys: Si es produeixen danys per causes abiòtiques, sigui quin sigui el seu origen, es procedirà a restaurar i sanejar les plantacions afectades, retirant i transportant les restes a la planta de compostatge o on determini el tècnic municipal responsable del servei

4.5 Conservació i manteniment de l'arbrat d'alineació incloent les palmeres.

Les feines de conservació de l'arbrat d'alineació es poden dividir en regs, tractaments fitosanitaris i manteniment.

1. Regs: s'hauran de regar amb la periodicitat necessària però tenint en compte que al juliol i l'agost s'hauran de regar 1 vegada al mes. La resta de mesos, serà cada 2 mesos i en funció de la pluviometria i d'acord amb les determinacions del tècnic municipal responsable del servei es programaran els regs necessaris. Tanmateix, i per tal d'anar implantant una política de contenció en la despesa d'aigua en funció de la pluviometria, es podran eximir regs d'acord amb les determinacions del tècnic municipal.

2. Tractaments fitosanitaris: s'hauran de realitzar els necessaris per a les plagues, insectes i qualsevol altre paràsit, de manera preventiva. Tanmateix, s'haurà de mantenir un servei de vigilància per detectar qualsevol atac o malaltia imprevista i realitzar el tractament corresponent. Els treballs esmentats es realitzaran per un equip de treball extra al que realitzi les tasques de jardineria habituals en el municipi, estant aquests treballs inclosos en el preu del contracte. Els productes a utilitzar hauran de ser preferentment els emprats per agricultura ecològica, no es permet l'ús de glifosat, en tot cas els productes a utilitzar per l'adjudicatari hauran de ser validats pel tècnic municipal responsable



del servei.

3. Manteniment: s'haurà de realitzar la neteja de males herbes de l'escossell, la formació de l'olla de reg quan sigui precisa, i l'abonament químic i orgànic pertinent. En els arbres que ho precisin i amb les determinacions que imposi el tècnic municipal responsable del servei, s'hauran de col·locar tutors per afiançar l'arbre. Els tutors hauran de penetrar en el terreny almenys 80 cm, tindran resistència i diàmetre superior a qui han de tutorar. El punt de subjecció es protegirà prèviament. Pel lligat s'utilitzarà material resistent adequat que no produeixi ferides a l'arbre en qüestió.

5. GESTIÓ DELS RESIDUS GENERATS.

Els residus generats pels treballs objecte del present contracte s'hauran de gestionar d'acord amb les previsions del Decret Legislatiu 1/2009, de 21 de juliol, pel qual s'aprova el Text refós de la Llei reguladora dels residus, i legislació concordant. El cost de l'abocament d'aquest residus a la planta de compostatge anirà a càrrec de l'adjudicatari. Tanmateix, si l'Ajuntament pot valoritzar aquests residus, atès que aquests són de la seva propietat, l'adjudicatari haurà de seguir les indicacions que imposi el tècnic municipal responsable del servei. En qualsevol cas, anirà a càrrec del contractista el transport dels residus a la planta de valorització o compostatge, o al lloc que indiqui el tècnic municipal responsable del servei.

6. ELEMENTS I MITJANS DEL CONTRACTE.

6.1 Programa d'actuacions.

El contractista haurà de preveure els mitjans i l'organització necessaris per tal de dirigir, planificar, i controlar les actuacions especificades a la clàusula 4 mitjançant el programa d'actuacions o projecte tècnic que haurà de presentar a la licitació.

6.2 Personal. Responsabilitat del contractista.

El contractista disposarà del personal necessari per a la correcta execució del contracte i de tots els serveis que s'hi defineixen amb les freqüències establertes amb les condicions d'aptitud i pràctica adequades.

Com a personal directe mínim associat al servei s'haurà de disposar d'un encarregat/da i d'un/a auxiliar en jardineria a temps complert durant l'any de contracte, a més, durant els 6 mesos compresos entre maig i octubre (ambdós inclosos) es disposarà d'un oficial de primera i un auxiliar addicional especialitzats en jardineria. Haurà de disposar de personal tècnic qualificat, capacitat per resoldre qualsevol eventualitat que es pugui produir en relació als serveis i que actuï com a interlocutor amb els Serveis Tècnics Municipals. Aquest tècnic haurà de tenir la titulació d'Enginyer Agrònom o Enginyer Tècnic Agrícola. Qualsevol baixa de personal, comportarà la seva immediata substitució pel contractista, de tal forma que s'eviti es produeixi cap paralització o interrupció en la prestació del servei. S'inclouen en aquest punt els períodes de vacances.

Malgrat això, el tècnic municipal responsable del servei podrà realitzar les tasques de comandament necessàries pel bon funcionament del mateix, en relació amb el personal afecte, per la qual cosa, els jardineros disposaran de telèfon mòbil permanent connectat perquè, en cas necessari, l'Ajuntament pugui comunicar-s'hi i donar-los les ordres que cregui convenientes.

El contractista es subrogarà en tots els drets i obligacions laborals dels treballadors que actualment estan contractats per l'empresa MOIX, SERVEIS I OBRES S.L., que es troben prestant el servei en el municipi de Cervelló i que es defineixen en el Plec de clàusules administratives.

El contractista s'obliga al més exacte compliment de totes les lleis i disposicions vigents en matèria social, laboral, d'higiene i seguretat en el treball, per la qual cosa l'Ajuntament, en qualsevol moment, podrà requerir al contractista per tal que acrediti **documentalment el compliment de la Llei 31/1995, de 8 de novembre**, i a complir i fer complir als seus treballadors les següents prescripcions:



- a) Senyalització i altres mesures accessòries de protecció dels seus treballadors i de tercers en general, sempre que els treballs a realitzar puguin representar cap perill.
- b) Els treballadors hauran d'anar uniformats d'acord amb les indicacions de l'Ajuntament per tal d'identificar els serveis municipals de jardineria.
- c) El contractista haurà de tenir cura que els seus treballadors tinguin un tracte correcte amb els usuaris dels parcs i jardins municipals i el públic en general.
- d) Així mateix, l'adjudicatari haurà de tenir cura de la neteja de la maquinària i materials utilitzats per la prestació dels serveis i del decòrum dels seus treballadors.

L'Ajuntament no serà, en cap cas, responsable dels danys o perjudicis ocasionats a persones o a béns com a conseqüència de l'incompliment d'aquestes normes pel contractista o de la realització de qualsevol operació o treball que requereixi l'execució del contracte.

6.3 Maquinària, eines i vehicles.

MITJANS MATERIALS

L'empresa adjudicatària disposarà del suficient parc de material mòbil propi de retén que posarà, sense càrrec addicional, al servei del contracte de Cervelló en el cas d'avaria o manteniment del material adscrit i en substitució d'aquest mentre durin les operacions de taller.

Les condicions que haurà de complir el nou material adscrit a aquest contracte seran:

- El material mòbil i maquinària haurà de ser homologat per part dels serveis tècnics del municipi. L'adjudicatari, haurà de presentar abans de la signatura del contracte la suficient documentació i detall dels nous equips que es proposin per tal de poder ser homologats pels serveis tècnics municipals.

L'increment del cost del manteniment, assegurances, carburants o qualsevol tipus de reparacions anirà a càrrec de l'adjudicatari i en cap cas serà motiu de modificació contractual.

MANTENIMENT DEL MATERIAL

Les tasques de manteniment seran les adequades i no es realitzaran en cap cas en horari de servei. D'aquesta manera la realització de les mateixes no pot ser causa d'alteració dels serveis.

L'adjudicatari vetllarà per tal que els serveis d'aquesta contracta compleixin les ordenances mediambientals de l'Ajuntament amb la finalitat de que siguin el menys molest possible pels veïns.

Els vehicles estaran sempre nets, ben pintats i retolats d'acord amb els criteris municipals i en perfecte estat de la planxa. L'Ajuntament podrà fer repassar, pintar o reparar vehicles sempre que no es compleixin aquestes condicions, a càrrec de l'empresa adjudicatària. El retolat i imatge corporativa anirà a càrrec de l'empresa adjudicatària.

ESPECIFICACIONS TÈCNIQUES DELS VEHICLES

L'empresa adjudicatària presentarà tota la informació tècnica emesa pel fabricant de la maquinària que proposa incloure a l'inici del servei i també fotografies de cada un d'ells essent requisit indispensable la disposició del material que es defineix en l'Annex II del present Plec de Condicions Tècniques.

Una vegada presentada l'oferta no s'admetran canvis d'especificacions tècniques, i en cap cas s'acceptarà oferta amb la paraula "o similar".

En cas que per motius extraordinaris no es pugui subministrar l'equip previst a l'oferta, s'aplicarà automàticament un descompte de 1,2 vegades l'import previst de l'opció que es deixi de subministrar.

En cas que es canviï una marca, s'aplicarà com a preu del nou equip el de tarifa ordinària del subministrador menys un 10%, i, en cas que l'equip inicialment ofert fos més car, s'aplicarà la clàusula anterior.



Tots els transports derivats dels treballs contractats aniran a càrrec i risc del contractista.

L'adjudicatari haurà de disposar de:

- 1 Vehicle rígid amb un pes màxim autoritzat de 3500 Kg amb caixa oberta.
- 1 Vehicle lleuger amb capacitat de transport de totes les eines i estris necessaris per tal de desenvolupar el servei de manera autònoma

En tot cas serà l'adjudicatari qui es farà càrrec del manteniment dels vehicles, assegurances, combustible i despeses associades a reparacions.

Els vehicles utilitzats hauran de retolar-se d'acord amb les indicacions de l'Ajuntament amb càrrec a l'adjudicatari per tal d'identificar els serveis municipals de jardineria; tanmateix quedaran exempts d'aquesta prescripció els vehicles que no s'utilitzin de manera continuada en la prestació dels mateixos. Tota la maquinària necessària per a prestar correctament els serveis, s'haurà d'aportar des del primer dia de l'inici efectiu d'aquests.

- Acta de comprovació dels mitjans materials.

En l'espai temporal corresponent als dos primers mesos del contracte s'aixecarà acta per part del responsable del mateix on es deixarà constància dels mitjans materials aportats al contracte. Els citats mitjans hauran de coincidir en tot cas amb els oferts, complint amb els requisits mínims establerts en el plec.

6.4 Magatzem.

L'Ajuntament de Cervelló posarà a disposició de l'empresa adjudicatària un local per fer servir com a espai d'emmagatzematge del material necessari per realitzar les tasques pròpies del servei, així com el material propi del personal de treball.

6.5 Boques de reg i sistemes de reg automàtic.

El contractista podrà utilitzar les boques de reg existents, el manteniment de les quals anirà a càrrec de l'Ajuntament.

El manteniment, millora i reparació d'avaries en els sistemes de reg automàtic i aspersió aniran a càrrec del contractista. S'inclouen els actes de vandalisme.

7. PROCEDIMENTS DE TREBALL I INFORMACIÓ.

7.1 Responsabilitats.

El contractista és responsable del compliment exacte de la totalitat dels serveis contractats. En conseqüència, no l'excusaran les faltes que cometin proveïdors o treballadors que realitzin subministraments o treballs per ell.

7.2 Programa de jardineria.

Els treballadors afectes als serveis de jardineria disposaran en tot moment del Programa de jardineria que s'haurà d'incloure en la proposta tècnica presentada en la oferta corresponent al present concurs. El present programa s'anirà actualitzant al llarg del contracte tot adaptant-se a la dinàmica de les necessitats municipals. Dita actualització haurà de ser aprovada per part dels tècnics municipals.

El Programa de jardineria serà un document personal i intransferible de l'equip de treball, constarà del nom/s del/s treballador/s, data, vehicle si s'escau, itinerari, plànols si s'escauen i relació de les operacions a realitzar. El coordinador del servei podrà imposar les prescripcions que consideri necessàries per a garantir el bon funcionament del servei.



L'operari haurà d'omplir les següents dades de les operacions a realitzar: **hora d'inici i de finalització per a cada ubicació objecte del servei, incidències del servei i qualsevol altra dada d'interès.**

El contractista restarà obligat a subministrar puntualment a l'Ajuntament de Cervelló, la informació següent:

1. Informació diària.

- Programa de jardineria diari.

2. Informació mensual

- Relació dels serveis prestats, dia a dia.
- Suggeriments per a la millora del servei.
- Informació resum del servei de jardineria.
- Propostes de modificació del Programa de jardineria.
- Altres

La informació s'haurà de trametre a l'Ajuntament per instància genèrica.

7.3 Anomalies.

L'adjudicatari haurà de comunicar al tècnic municipal responsable totes aquelles anomalies que detecti en el desenvolupament dels seus treballs, així com fer suggeriments en ordre a la major racionalització i eficàcia dels mateixos. Igualment haurà de facilitar-li tota la informació que li sigui requerida, a efectes de control estadístic o coneixement de les operacions en curs a realitzar, tant en l'aspecte tècnic, com econòmic. Així mateix, el contractista haurà de sol·licitar, en els casos que ho precisi, autorització del tècnic municipal responsable per intervenir en instal·lacions d'infraestructura (telèfons, senyals de trànsit, enllumenat, vials, etc..)

7.4 Tècnic municipal responsable.

En qualsevol cas, l'adjudicatari haurà de seguir totes les instruccions que imposi el tècnic municipal responsable dels serveis, per a qualsevol aspecte d'aquest contracte.

7.5 Circumstàncies extraordinàries.

En circumstàncies extraordinàries o per causes de força major (nevades, incendis, inundacions, i qualsevol altre que alteri la dinàmica municipal) que poguessin presentar-se, el personal afecte passarà directament a les ordres del tècnic municipal responsable del servei. El contractista realitzarà i prestarà l'ajut precís amb els medis disponibles, no incrementant-se la remuneració o major cost que dit servei extraordinari representi, excepte pel que fa a les hores treballades fora de jornada, que es retribuiran al preu unitaris del contracte o es compensaran a raó de l'equivalència (una hora fora de jornada equival a una hora de festa)

8. FACTURACIÓ DELS TREBALLS REALITZATS.

Les factures es realitzaran mensualment, el muntant de les mateixes serà el resultat de dividir el preu d'adjudicació anual per 12 mensualitats. Per a la valoració dels serveis no prestats a deduir de la certificació mensual, es consideraran les ponderacions establertes en el global del contracte per a cada una de les zones a mantenir que es defineixen a l'Annex I. Independentment, en el cas d'incompliments de contracte es portaran a terme els procediments sancionadors que corresponguin.

El cost de l'adob, fertilitzants i productes utilitzats en els tractaments fitosanitaris, hauran d'incloure's en la proposta econòmica considerant que el compost es subministrarà per part de l'Ajuntament i



L'adjudicatari haurà d'anar a buscar-lo en el lloc indicat per part dels tècnics municipals.

Per tots aquells treballs no previstos en aquest plec, l'adjudicatari presentarà una oferta econòmica que podrà o no ser acceptada per l'Ajuntament.

En el cas d'ampliacions, o modificacions de les superfícies a conservar, l'Ajuntament aportarà plànol i amidaments detallats. Acordada l'ampliació o la modificació, que haurà de ser acceptada per les parts, la variació econòmica pertinent es tindrà en compte a partir de la factura del mes següent al que s'hagi produït l'acceptació oportuna, d'acord amb els preus oferts.

En el cas que durant el contracte s'absorbís el manteniment d'algun dels espais inclosos en l'Annex I per part de l'Àrea Metropolitana de Barcelona, caldrà descomptar de l'import de la contracte, d'acord amb la ponderació establerta en el marc del contracte en l'Annex I del present Plec, l'import associat al manteniment d'aquest parc. L'Ajuntament avisarà a l'adjudicatari d'aquest aspecte en un termini previ d'un mes.

9. TERMINIS DE GARANTIA

Pels elements de vegetals plantats i subministrats pel titular del contracte, s'establiran els períodes de garantia següents:

Arbres 1 any
Arbusts 6 mesos

L'adjudicatari estarà obligat a reposar, pel seu compte, les baixes que hi hagin a l'acabar el període de garantia per cada grup de plantes incloses les associades a actes de vandalisme.

10. INVENTARI

L'adjudicatari, en un termini de 6 mesos a comptar des de la data de formalització del contracte, presentarà un inventari de totes les zones enjardinades, que haurà d'actualitzar a la finalització del contracte. Aquest inventari comprendrà les espècies vegetals i les superfícies. Al finalitzar el contracte, s'hauran d'aportar plànols d'aquest inventari en format shapefile i en format compatible per a introduir a la plataforma SITMUN que recull les dades a nivell GIS de l'Ajuntament de Cervelló.

Cervelló, a data de la signatura electrònica

Sergio Sanz Mata
Tècnic de Medi Ambient municipal



ANNEX 1: PLACES, JARDINS, ELEMENTS ENJARDINATS I VERD RÚSTIC

	Nom	superfície (m2)	Ratio
1	Exteriors camp de futbol municipal a la Plana de Can Esteve	6091	6,95%
2	Zona esportiva Av Catalunya	5976	6,81%
3	Parc de Can Guitart Vell	5235	5,97%
4	Parc de Can Castany	4080	4,65%
5	Parc de la Timba	3063	3,49%
6	Pati Escola Santa Maria	2987	3,41%
7	Verd rústic C/ Font de Can Esteve i pipican C/ Font de Can Esteve	2949	3,36%
8	Verd rústic C/ Vidriers amb C/ Josep Jové	2674	3,05%
9	Espai de la petanca	2629	3,00%
10	Verd rústic C/Canigó amb C/ Montseny	2474	2,82%
11	Verd rústic entrada urbanització Can Guitart Vell	2313	2,64%
12	Rambla Josep Tarradellas	2093	2,39%
13	Parc Interclub C/ dels Pins	2065	2,35%
14	Plaça 11 de setembre	1913	2,18%
15	Arbrat alineació C/Prullans i C/ Pont	1725	1,97%
16	Espai verd al costat del C/ Serra Corredora amb C/ Mercè	1629	1,86%
17	Arbres d'alineació C/ Prullans i C/ Pomes de Torre Vileta 2ª fase	1586	1,81%
18	Parc de Torre Vileta	1564	1,78%
19	Jardineres C/ Riera	1545	1,76%
20	Pati Escola Nova	1534	1,75%
21	Plaça C/ Frederic Soler Pitarra	1486	1,69%
22	Parc de la Masia	1386	1,58%
23	Verd rústic al costat del cementiri	1330	1,52%
24	Verd rústic C/ Montserrat	1202	1,37%
25	Jardineres C/ 12 d'octubre	1169	1,33%
26	Parc de Can Pi (plaça de la petanca)	1089	1,24%
27	Parc C/Saturn - C/ Llobregat	1050	1,20%
28	Parc del CAP	1035	1,18%
29	Capella de Sta Rosa i illeta de la Plaça de Can Rafel	988	1,13%
30	Capella de Sta Rosa i illeta de la Plaça de Can Rafel	988	1,13%
31	Espai verd C/Font 14-16	976	1,11%
32	Pipican C/Vidriers	934	1,07%
33	Parc C/Riera de Santa Maria	906	1,03%
34	Zona enjardinada totalitat de la mitjana de l'Avinguda Catalunya	884	1,01%
35	Plaça i parc cantonada entre C/ Montseny i Puigvicenç	835	0,95%
36	Xamfrà C/ Canigó amb C/ Llívia incloent parc infantil i verd rústic	824	0,94%
37	Jardins del C/ Malvasia entre C/ Sol i C/ Joventut	801	0,91%
38	Plaça Saint Martin Le Beau	757	0,86%
39	Desbrossat dels borals del carrer Raval Bassons i part de Joaquim Mensa (antiga N-340)	735	0,84%
40	Parc de Santa Rosa C/ Issac Albènz amb Emili Vendrell	681	0,78%





41	Arbres d'alineació en C/ del Pi i C/ Antoni Gallissà	610	0,70%
42	Passatge Pau Casals	610	0,70%
43	Rotonda Can Romagosa	600	0,68%
44	Jardins de l'església	590	0,67%
45	Lladoners Avinguda Electricitat	577	0,66%
46	Jardineres del C/Major, Av Catalunya, Joaquim Mensa i Arrabal Bassons	495	0,56%
47	Plaça del Bochorno	465	0,53%
48	Xamfrà C/ del Sol amb C/ Malvasia	451	0,51%
49	Plaça del mestre	443	0,51%
50	Plaça de la Vila	442	0,50%
51	Jardineres entorn a la rotonda de Torre Vileta 2ª fase	430	0,49%
52	Plaça Països Catalans	424	0,48%
53	Triangles en cantonades conformades per C/Llobregat amb Avda Espanya, Saturno amb Avda Roma i Saturno amb Aregall (desbroçada)	421	0,48%
54	Espai verd a l'entrada de la urbanització davant dels contenidors	418	0,48%
55	Espai verd al costat del parc	418	0,48%
56	Espai verd entrada C/ Serra Corredora i C/ Orient	393	0,45%
57	Tanca verda que delimita la zona verda en el C/ Sant Miquel	387	0,44%
58	Parc del Mirador	345	0,39%
59	Rotonda entrada al Polígon industrial Parc Empresarial de Cervelló	336	0,38%
60	Verd rústic C/ Tomàs Villar	334	0,38%
61	Plaça de Can Guitart Vell	278	0,32%
62	Escales de connexió C/ del Sol amb C/ Sta Maria	247	0,28%
63	Centre Cívic l'Ateneu	199	0,23%
64	Arbres d'alineació C/Llobregat	197	0,22%
65	Plaça de l'Antic Ateneu C/ Francesc Guitart	193	0,22%
66	Xamfrà C/ Joan Torruella i Urpina amb C/ Malvasia	183	0,21%
67	Triangle enjardinat C/ Catalunya - Font Conillera	126	0,14%
68	Xamfrà C/ Tomàs Villar amb C/ Barons de Cervelló	126	0,14%
69	Illeta del C/ Sant Antoni amb N-340	101	0,12%
70	Triangle enjardinat al final del C/ Ametllers	98	0,11%
71	Jardineres Av. Dels Pins al costat de la pista	75	0,09%
72	Jardineres C/ Vidriers - Caserna ADF	63	0,07%
73	Xamfrà C/Francesc Guitart amb C/ Barons de Cervelló	59	0,07%
74	Triangle enjardinat C/Bruch amb C/ Mimoses	56	0,06%
75	Rotonda Avinguda Catalunya	52	0,06%
76	Illeta C/ Ennec Bofill amb C/ Can Rafel	43	0,05%
77	Zona bústies C/Bellavista Can Roig	39	0,04%
78	Illeta C/ Can Rafel amb Avinguda de la Font	36	0,04%
79	Triangle C/ Can Rafel amb Avinguda de la Font	36	0,04%
80	Illetes C/ Serra Corredora	33	0,04%
81	Plaça Mossèn Jacint Verdaguer	31	0,04%
82	Cantonada Av. Núria amb C/ Puigvicenç	23	0,03%
83	Jardineres final C/ Puigcastellar	19	0,02%
84	Jardineres C/ Sant Esteve	11	0,01%



Total	87694	100,00%
-------	-------	---------

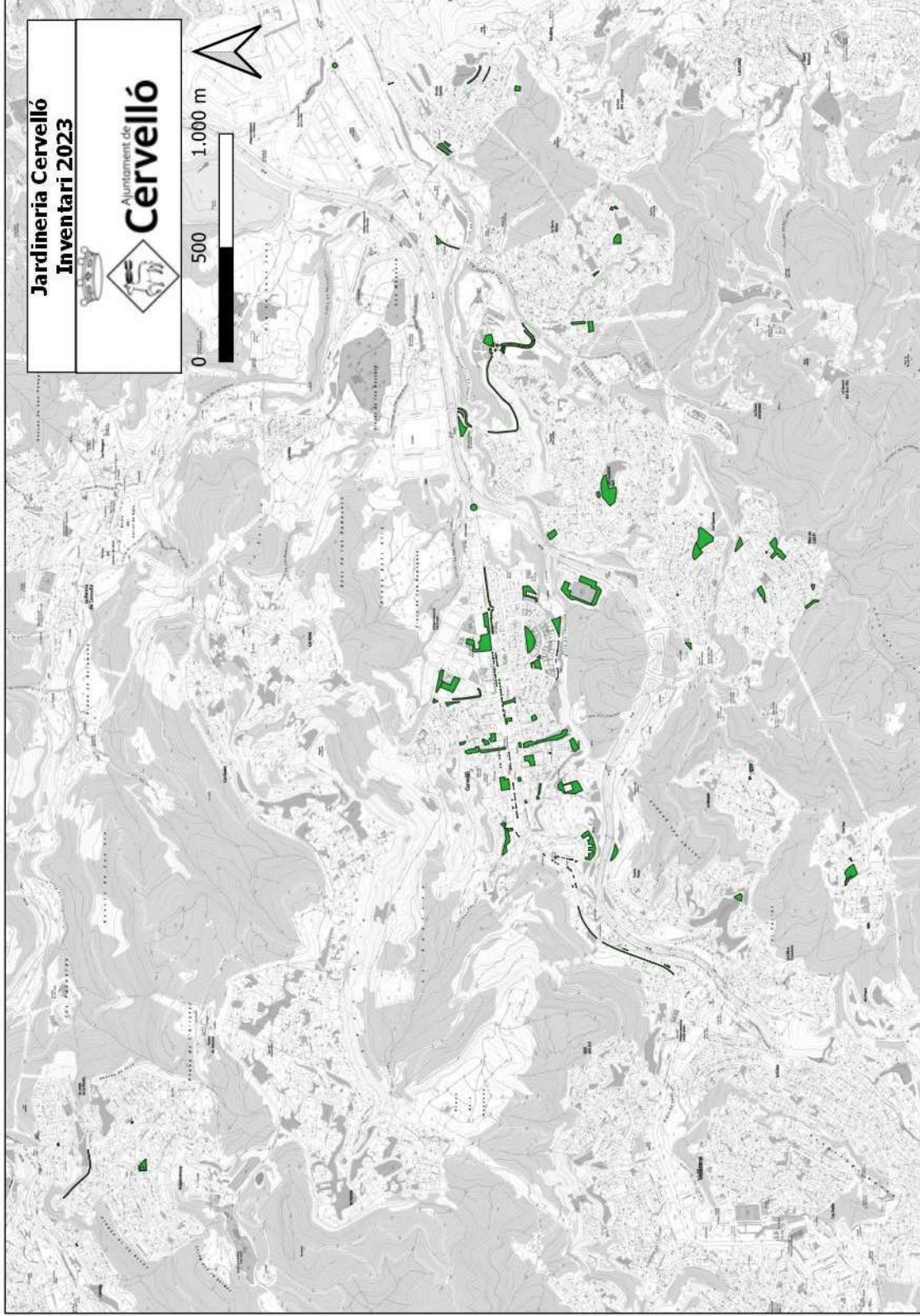
ANNEX 2: CARACTERÍSTIQUES MÍNIMES DE LA MAQUINÀRIA A DISPOSAR

- 1 Vehicle rígid amb un pes màxim autoritzat de 3500 Kg amb caixa oberta.
- 1 Vehicle lleuger amb capacitat de transport de totes les eines i estris necessaris per tal de desenvolupar el servei de manera autònoma.
- 2 Segadores model TORO 530 GTK o similar
- 1 Desbrossadora tipus WALKER o similar
- 2 Desbrossadores de fil tipus STIHL FS450 o similar
- 1 Motocultor model HONDA F560 m o similar
- 1 Bufador
- 2 Retallabardisses model STIHL HS 45 o similar
- 1 Motoserra model STIHL MS 460 o similar
- 1 Tractor desbrossador
- 1 Plataforma de poda
- 1 Molí triturador





Ajuntament de
Cervelló



CSV: 364333dc-ac92-43e8-8497-40a1488451e2
Aquest document és Còpia en paper autèntica segons l'article 27 de la Llei 39/2015, de 2 d'octubre. La seva autènticitat pot ser comprovada a l'adreça <https://tramits.cervello.cat/Ciudadania/ValidarDocuments.aspx>



c/ Major, 146-148 08758 Cervelló Tel. 936600070 Fax. 936600659 a/e: cervello@cervello.cat

www.cervello.cat

SOBRE C
PROPOSICIÓ ECONÒMICA

**PER A LA CONTRACTACIÓ DEL SERVEI
PER A LA CONSERVACIÓ I MANTENIMENT
DE LA JARDINERIA PÚBLICA AL MUNICIPI
DE CERVELLÓ**

(Expedient 1403-1132/2022)

Presentada per l'empresa
LA CYCA PROJECTS AND SERVICES SL

LA CYCA
PROJECTS & SERVICES

NIF: B-63876494

Domicili a C/ Aprestadora núm. 27, 2º4ª, 08902 Hospitalet de Llobregat
(BARCELONA)

Telèfon: 93 432 59 19 / 653 97 53 86

Persona de contacte: [REDACTED]

Adreça electrònica: [REDACTED] / estudios@lacyca.com



Relació numerada dels documents

1. Proposició econòmica (ANNEX 2)



ANNEX 2

1. Proposició econòmica

A INSERIR COM A ARXIU ELECTRÒNIC C

El Sr. PEDRO MANUEL PUERTO BENÍTEZ amb NIF núm. [REDACTED] en representació de l'empresa LA CYCA PROJECTS AND SERVICES SL, en qualitat d'administrador, i segons escriptura pública autoritzada davant Notari de Catalunya Sr. Gonzalo Veciana García-Boente, en data 20 d'octubre de 2017 i amb número de protocol 2.146, CIF núm. B-63876494, domiciliada a l'Hospitalet de Llobregat, carrer Aprestadora, núm. 27 2º 4ª (08902), persona de contacte Sr. Xavier González, adreça de correu electrònic estudios@lacyca.com / xgonzalez@lacyca.com, telèfon núm. 93 432 59 19 / 653 97 53 86 i fax núm. ---, assabentat de les condicions exigides per optar a la contractació del **Servei de conservació i manteniment de la jardineria pública de Cervelló (Exp. 1403-1132/2022)**, es compromet a portar-la a terme amb subjecció al Plec de Clàusules Administratives Particulars i al Plec de Prescripcions tècniques, documents que accepta íntegrament, pel següent import (per UN ANY DE CONTRACTE):

Preu sense IVA: CENT QUARANTA-UN MIL CINC-CENTS TRENTA-UN EUROS AMB QUARANTA-SET CÈNTIMS (141.531,47 €)

21% d'IVA: VINT-I-NOU MIL SET-CENTS VINT-I-UN EUROS AMB SEIXANTA-UN CÈNTIMS (29.721,61 €)

Preu total (inclòs el 21% d'IVA): CENT SETANTA-UN MIL DOS-CENTS CINQUANTA-TRES EUROS AMB VUIT CÈNTIMS (171.253,08 €)

2. Disposició de vehicle elèctric o híbrid

Criteri de disposició d'un vehicle elèctric o híbrid per a la realització del servei:

Criteri 2	SÍ / NO
Disposició de vehicle elèctric o híbrid	SÍ

L'Hospitalet de Llobregat, a 8 de setembre de 2023.

46965731F
PEDRO MANUEL PUERTO BENÍTEZ
PUERTO (R:
B63876494)

Firmado digitalmente
por PEDRO
MANUEL PUERTO (R:
B63876494)
Fecha: 2024.06.06
10:10:49 +02'00'

PEDRO MANUEL PUERTO BENÍTEZ
Administrador
LA CYCA PROJECTS AND SERVICES SL

(*) el preu ofert no podrà superar l'assenyalat en la clàusula 1.3 del PCAP

() en cas de discordança en les quantitats indicades prevaldrà l'import en euros indicat en lletres**

(*) el preu ha d'estar referit al total de la durada del contracte**



ANNEX 5:

**AUTORITZACIÓ DE CONSTITUCIÓ DE GARANTIA DEFINITIVA MITJANÇANT LA
RETENCIÓ DEL PREU DEL CONTRACTE**

En PEDRO MANUEL PUERTO BENÍTEZ amb NIF núm. [REDACTED] actuant en representació de l'empresa LA CYCA PROJECTS AND SERVICES SL, en qualitat d'administrador, i segons escriptura pública autoritzada davant Notari Sr. Gonzalo Veciana García-Boente, en data 20 d'octubre de 2017 i amb número de protocol 2.146, amb CIF núm. B-63876494, domiciliada a l'Hospitalet de Llobregat, carrer Aprestadora, núm. 27 2º 4ª (08902), en virtut del disposat pels articles 106, 107 i 108 de la Llei 9/2017, de 8 de novembre, de contractes del sector públic, per a respondre de les obligacions per haver resultat adjudicatari del contracte del **Servei de conservació i manteniment de la jardineria pública al municipi de Cervelló (Exp. 1403-1132/2022)**, autoritza l'Ajuntament de Cervelló a retenir la quantitat corresponent a la garantia definitiva, que ascendeix a **SET MIL SETANTA-SIS EUROS AMB CINQUANTA-SET CÈNTIMS (7.076,57 €)**, de part del preu del contracte adjudicat. La retenció es practicarà de la/les factura/es inicials i fins que s'assoleixi la quantitat total corresponent a la garantia definitiva, corresponent al 5% del total de l'import d'adjudicació, que quedarà retinguda fins que es disposi la cancel·lació o devolució de la mateixa, segons l'establert en la Llei 9/2017, de 8 de novembre, de contractes del sector públic i la seva normativa de desenvolupament.

L'Hospitalet de Llobregat, a 24 de novembre de 2023.

PEDRO MANUEL PUERTO BENÍTEZ
Administrador
LA CYCA PROJECTS AND SERVICES SL

