



ATL
Ens d'Abastament
d'Aigua Ter-Llobregat

ADDENDA AL CONTRACTE PER A L'EXECUCIÓ DE LES OBRES DE "RENOVACIÓ DELS PUNTS DE LLIURAMENT DE CERVELLÓ I LA PALMA DE CERVELLÓ, FASE 1 - CANONADES" (ID Pla 1.1.19)

ÍNDIX

1.	ANTECEDENTS.....	3
2	ADDENDA AL PROJECTE	4
2.1	Elements eliminats	4
2.2	Elements modificats	4
3	ADDENDA AL PRESSUPOST DEL PROJECTE	4
4	DOCUMENTACIÓ	5
4.1	A facilitar per ATL als licitadors	5
	APÈNDIX 1. FIGURES	7
1	NOVA IMPLANTACIÓ DEL DIPÒSIT DE CERVELLÓ-CAN NICASI	7
2	ESQUEMA HIDRÀULIC DEL RAMAL CERVELLÓ-VALLIRANA.....	7

1. ANTECEDENTS

Actualment Cervelló i la Palma de Cervelló estan connectats a la xarxa Ter-Llobregat mitjançant una presa directa. El punt de lliurament es troba al final de la derivació de Cervelló DN300 de l'artèria Abrera–Fontsanta DN2.400, al T.M. de Sant Vicenç dels Horts, on es factura als dos municipis amb un únic cabalímetre. La xarxa municipal de Cervelló es connecta en aquest punt a la xarxa d'ATL mitjançant una conducció de fibrociment DN250 (més endavant DN200) que abasteix dos dipòsits municipals de Cervelló i un tercer dipòsit municipal de la Palma de Cervelló. A l'inici de la conducció municipal es va instal·lar una bomba acceleradora degut a que el diàmetre de la canonada resulta insuficient durant determinats períodes.

L'any 2019 es redacta el "Projecte de Renovació dels punts de lliurament de Cervelló i la Palma de Cervelló", que permetrà eliminar la presa directa i deixar fora de servei la bomba acceleradora i la conducció municipal de fibrociment. L'actuació consisteix en un nou ramal de fosa dúctil DN400 d'uns 2.700 m de longitud i un nou dipòsit de 4.000 m³ a la cota 53 m (Can Nicasi, T.M. de Cervelló), a més de tres ramals de polietilè que abastiran per gravetat a partir d'aquest dipòsit d'ATL als tres dipòsits municipals esmentats abans. La nova conducció està dimensionada considerant l'ampliació de la xarxa fins a Vallirana. El futur ramal de Vallirana consistirà en una EB a Can Nicasi, una canonada d'impulsió DN300 d'acer de 8 km de longitud i un dipòsit de 3.000 m³ a la cota 240 m.

L'any 2021 s'adequa el projecte de Cervelló per raons derivades del procediment d'informació pública, principalment l'acord de la Comissió Territorial d'Urbanisme de l'Àmbit Metropolità de Barcelona (CTUAMB) de data 19/07/2021, que suspèn l'aprovació definitiva del projecte per raons del planejament urbanístic.

Per tal d'aixecar la suspensió s'han d'incorporar certes prescripcions, a més de solucionar la discrepància principal: Traslladar el nou dipòsit de Can Nicasi als sòls qualificats com a zona agrícola, o bé, canviar la qualificació del sòl destinat a protecció de sistema viari perquè sigui compatible amb la nova infraestructura.

Amb l'objecte de solucionar el problema l'Ajuntament de Cervelló procedeix a tramitar una modificació del reglament del PGOU (en relació a la zona de protecció del sistema viari), atès que considera que serà suficient per fer compatible la implantació prevista del dipòsit amb el planejament.

A finals d'abril de 2023 l'Ajuntament de Cervelló comunica a ATL que ha rebut resposta de la CTUAMB en relació a l'expedient de modificació del reglament del PGOU: per motius mediambientals es denega. La conclusió és que si es vol mantenir la ubicació del dipòsit prevista en el projecte, afectant zona agrícola i zona de protecció de sistema viari, resulta obligat tramitar una modificació del PGOU.

Tenint en compte tant el retard que això suposaria per a l'inici de les obres, com les necessitats de l'abastament a Cervelló, a la Palma de Cervelló i també a Vallirana (futura connexió a la xarxa d'ATL), esdevé necessari traslladar el dipòsit per tal de no afectar la zona de protecció de sistema viari. Això es portarà a terme modificant únicament la part del projecte corresponent al dipòsit. No obstant això, no cal modificar l'annex d'expropiacions, atès que variant la tipologia estructural és possible reubicar el dipòsit dins de la mateixa finca de propietat municipal prevista originalment. (V. Apèndix 1, fig. 1).

S'ha de destacar que el dipòsit de Cervelló–Can Nicasi no és imprescindible per l'abastament de Vallirana, atès que l'EB prevista podrà funcionar tant amb la pressió del dipòsit de Can Nicasi com amb la pressió de la xarxa (Planta del Llobregat). Aquest segon cas serà l'òptim energètic. En canvi la canonada principal DN400 sí resulta del tot imprescindible.

L'estat actual d'emergència per sequera afecta particularment al municipi de Vallirana, que únicament disposa de recursos propis subterranis. Per això finalment ATL decideix executar les obres del Ramal de Cervelló i la Palma de Cervelló en dues fases:

- Fase 1 – Canonades, incloent-hi els següents elements:
 - Canonada principal, fosa dúctil DN400, L=2.688 m
 - Caseta de vàlvules (by-pass del futur dipòsit de Can Nicasi, connexions amb els tres ramals dels dipòsits municipals, connexió amb la futura EB de Vallirana). Inclou instal·lacions elèctriques, automatització i control.
 - Canonada Can Guitart (xarxa Cervelló), polietilè DN315, L=528 m
 - Canonada Planeta Blau (xarxa Cervelló), polietilè DN200, L=905 m
 - Canonada Granja Garcia (xarxa la Palma de Cervelló), polietilè DN200, L=204 m
- Fase 2 – Dipòsit de Cervelló-Can Nicasi (4.000 m³)

L'execució de les obres de la Fase 1 és precisament l'objecte de la present licitació. (V. Apèndix 1, fig. 2).

2 ADDENDA AL PROJECTE

Les següents prescripcions s'han de considerar com una addenda contractual al projecte i prevaldran en cas de contradicció amb qualsevol dels document del mateix.

2.1 Elements eliminats

El projecte es manté en tots els seus apartats llevat del capítols corresponents a les dues cambres del dipòsit de 4.000 m³, les instal·lacions d'electrocloració i la urbanització, que s'eliminen del pressupost. Els plànols relatius a aquests elements deixen de tenir validesa.

2.2 Elements modificats

El capítol relatiu a la caseta de vàlvules es manté, encara que es preveu modificar parcialment la geometria de l'edifici i sobretot la ubicació (es traslladarà aproximadament uns 25 m cap al sud).

3 ADDENDA AL PRESSUPOST DEL PROJECTE

L'import del pressupost de licitació s'ha actualitzat respecte a l'import del pressupost del projecte per a tenir en compte el temps transcorregut des de la seva redacció fins a la licitació de les obres raó per la qual no és vigent el que figura a la documentació pdf del projecte lliurat als LICITADORS ni l'arxiu en TCQ del pressupost de projecte "HY470201-HY-PR-pressupost-D03.TCQ".

El pressupost base de licitació és el que figura a l'anunci de licitació i l'arxiu preus zero TCQ que s'ha de fer servir per a confeccionar la proposta econòmica és el lliurat per ATL, "*Pressupost Canonada Cervell_preus zero.TCQ*". L'estructura i contingut d'aquest pressupost lliurat en format TCQ per ATL presenta variació respecte al que figura a la documentació pdf del projecte lliurat als LICITADORS per a, d'una banda, eliminar els elements als quals es fa referència en aquesta addenda, i d'altra modificar els preus del projecte original.

El criteri emprat per actualitzar els preus ha estat el següent: En primer lloc s'ha calculat un coeficient multiplicador resultant d'aplicar la fórmula de revisió de preus 561 (obres hidràuliques, abastament i sanejament), considerant els índex publicats d'abril de 2019 i juny de 2023. Això suposa un increment del 18,3%. En segon lloc, atès que en aquest cas particular el pes del preu de la canonada de fosa dúctil és molt significatiu, s'han modificat aquest preu d'acord amb la base de preus actualitzada del BEDEC. El resultat d'aplicar els dos criteris ha estat un increment final del 27,1% en el conjunt de partides que es mantenen del projecte original. No s'ha incorporat cap partida nova.

4 DOCUMENTACIÓ

4.1 A facilitar per ATL als licitadors

En fase de licitació es lliurarà a les empreses licitadores la següent documentació:

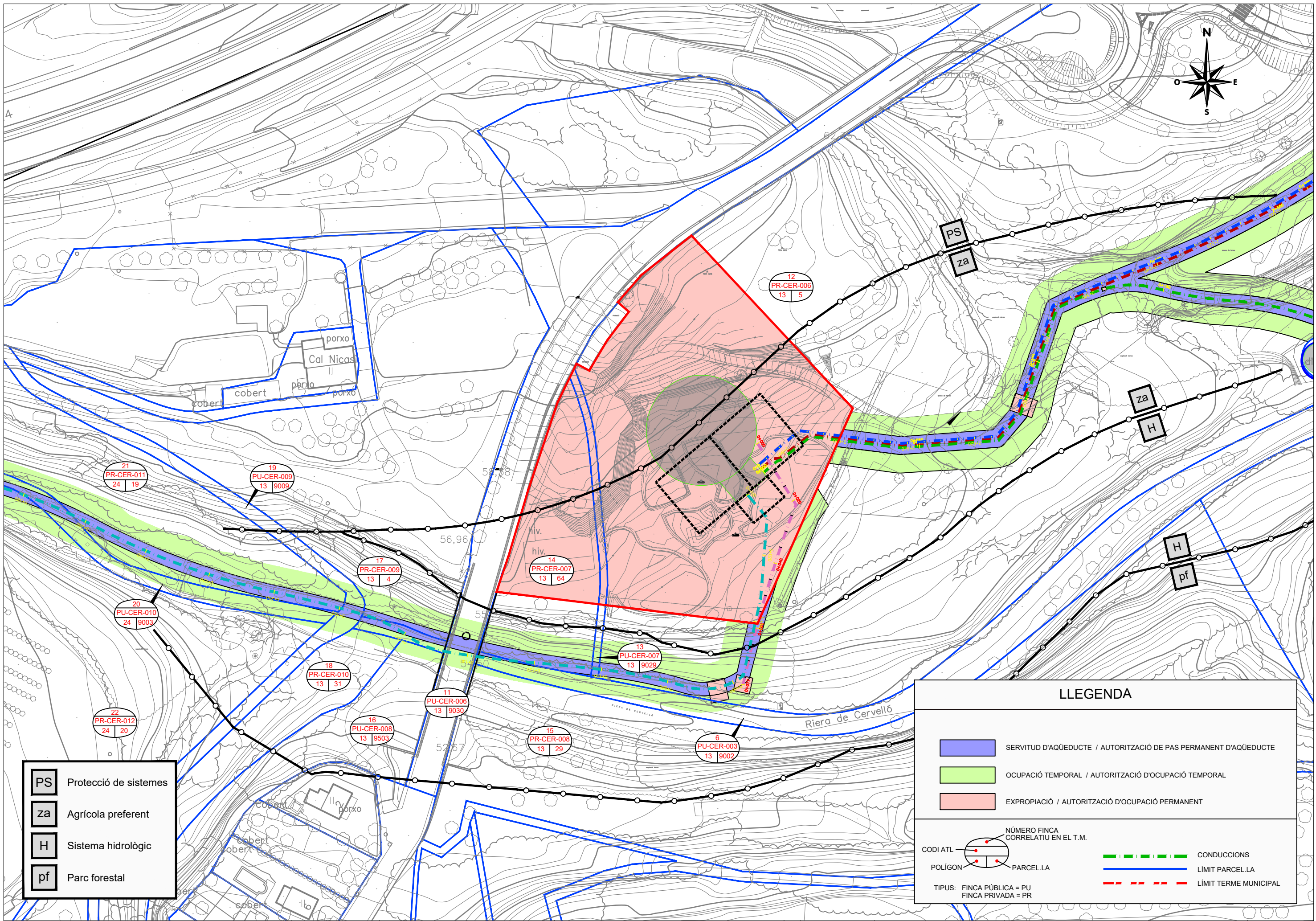
- Projecte en pdf.
- Addenda al projecte i els seus apèndix
- Instrucció IPO-002 Redacció de projectes (D'aplicació obligatòria pel que al control documental dels productes en contacte amb aigua per al consum humà)
- Instrucció IPO-003 Criteris bàsic de prevenció de riscos i accessibilitat en redacció de projectes constructius (D'aplicació obligatòria)
- Instrucció IG-034 Gestió i tramitació dels expedients de les instal·lacions i equips subjectes a reglamentació industrial (Per a realitzar les legalitzacions d'acord als criteris ATL)
- Instrucció IPO-011 Plec de prescripcions tècniques generals per a obres d'ATL
- Instrucció RTB-010 Requeriments tècnics per a punts de lliurament a través de dipòsits de regulació
- Instrucció RTB-011 Requeriments tècnics par a l'equipament dels sistemes d'automatització i telecontrol
- Instrucció IO-208 Desinfecció de canonades mitjançant l'equip portàtil dosificació d'hipoclorit

Sant Joan Despí, en la data de la signatura electrònica

UNITAT SOL·LICITANT	REPOSABLE JERÀRQUIC
Càrrec: Enginyer de Projectes i Obres	Càrrec: Director d'Obres i Patrimoni en funcions

APÈNDIX 1. FIGURES

- 1 NOVA IMPLANTACIÓ DEL DIPÒSIT DE CERVELLÓ-CAN NICASI**
- 2 ESQUEMA HIDRÀULIC DEL RAMAL CERVELLÓ-VALLIRANA**



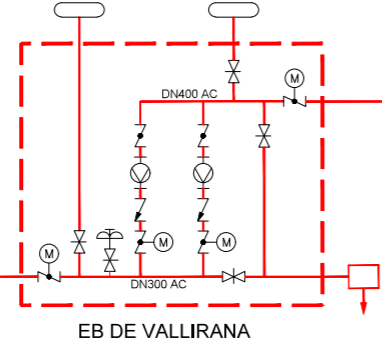
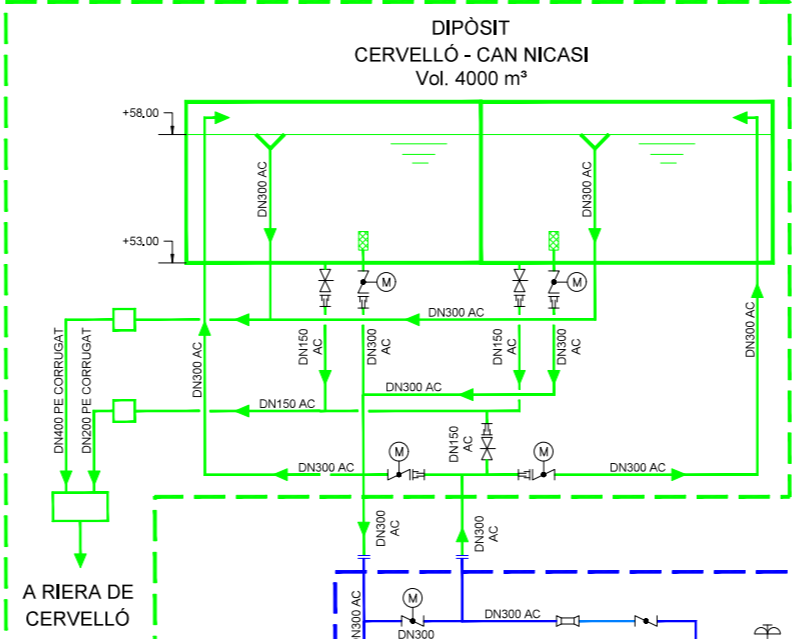
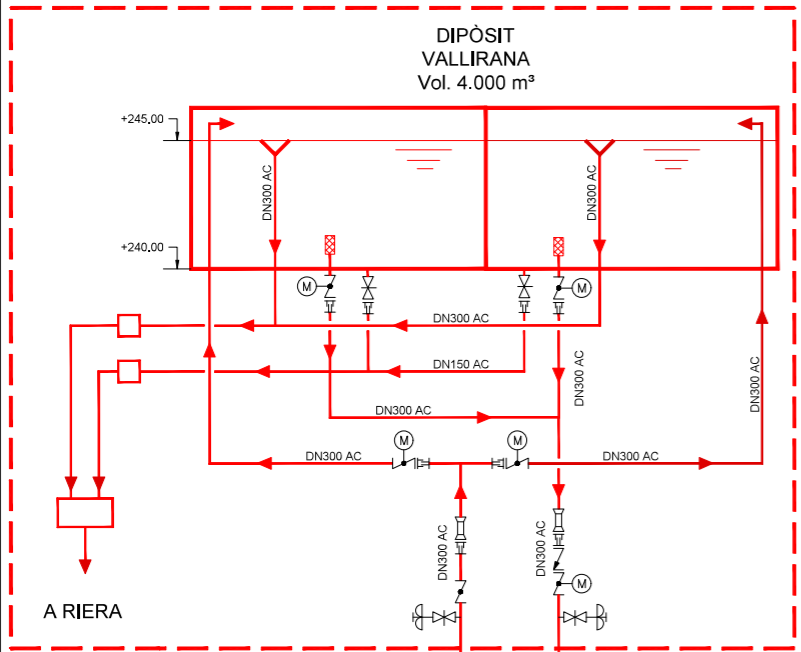
LLEGENDA

	SERVITUD D'AQUÈDUCTE / AUTORITZACIÓ DE PAS PERMANENT D'AQUÈDUCTE
	OCUPACIÓ TEMPORAL / AUTORITZACIÓ D'OCUPACIÓ TEMPORAL
	EXPROPIACIÓ / AUTORITZACIÓ D'OCUPACIÓ PERMANENT
	NÚMERO FINCA CORRELATIU EN EL T.M.
	PARCEL·LA
	CONDUCCIONS
	LÍMIT PARCEL·LA
	LÍMIT TERME MUNICIPAL
TIPUS: FINCA PÚBLICA = PU FINCA PRIVADA = PR	

PS	Protecció de sistemes
za	Agrícola preferent
H	Sistema hidrològic
pf	Parc forestal

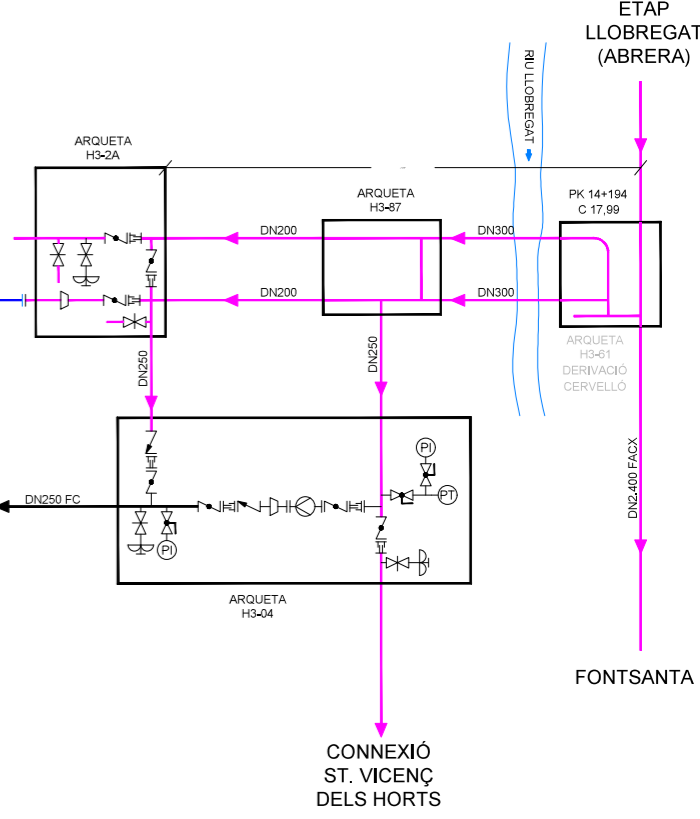
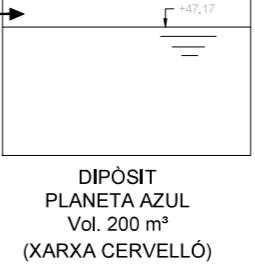
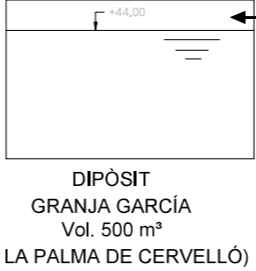
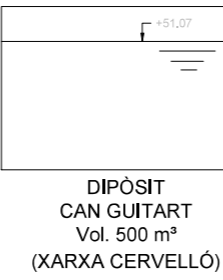
LLEGGENDA

- EXISTENT ATL
- EXISTENT MUNICIPAL
- FASE I (RAMAL CERVELLÓ I LA PALMA DE CERVELLÓ)
- FASE II (DIPÒSIT DE CAN NICASI)
- FASE III (RAMAL VALLIRANA)L



LLEGGENDA

- VÁLVULA DE COMPORTA MANUAL
- VÁLVULA DE PAPALLONA MOTORIZADA
- VÁLVULA DE PAPALLONA MANUAL
- RODET DE DESMUNTATGE
- REDUCCIÓ
- CABALÍMETRE
- VÁLVULA DE VENTOSA
- VÁLVULA DE BOLA
- VÁLVULA ANTIRETORN
- BOMBA
- SOBREEIXIDOR
- CAPTACIÓ
- VÁLVULA DE PROJECTE
- VÁLVULA EXISTENT



FC FIBROCIMENT
FD FOSA DÚCTIL
PE POLIETILÈ
AC ACER AL CARBONI
FACX FORMIGÓ ARMAT AMB CAMISA DE XAPA