



**MEMÒRIA VALORADA DE LES OBRES DE
CONDICIONAMENT DEL SISTEMA DE
CLIMATITZACIÓ DE L'ESCOLA DOLORS PIERA
DE VILAFRANCA DEL PENEDÈS**

Clau: S4-PNC-06327



ÍNDEX

1.	ANTECEDENTS	3
2.	OBJECTIU DE LA MEMÒRIA VALORADA	5
3.	DESCRIPCIÓ DE LES ACTUACIONS	5
4.	PLEC DE CONDICIONS	6
5.	SEGURETAT I SALUT	6
6.	GESTIÓ DE RESIDUS	6
7.	PRESSUPOST	6
8.	TERMINI D'EXECUCIÓ	7

Annex 1: Fotografies

Annex 2: Plànols

Annex 3: Pressupost i Resum de Pressupost

Annex 4: Protocol de coordinació d'activitats empresarials del Departament d'Educació



1. ANTECEDENTS

L'escola Dolors Piera és titularitat d'Infraestructures.cat en règim de dret de superfície i té l'obligació de conservar-lo i mantenir-lo garantint-ne la completa disponibilitat.

La producció de calor del sistema de climatització de l'edifici es realitza mitjançant una caldera de gas FER SEVEN N EL 16. L'intercanvi de calor és per radiadors d'alumini. El gimnàs i els vestidors disposen d'un sistema de producció propi que no és objecte d'aquesta memòria.

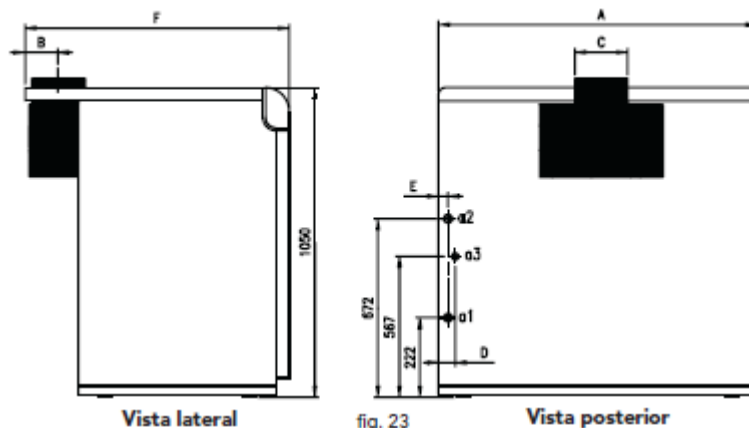


Imatge 1: Caldera actual

La instal·lació té una antiguitat de 15 anys. La caldera té avaries sistemàticament, la major part de les quals relacionades amb fuites d'aigua del cos i ja no es poden reparar.



Dades Caldera Actual:



Tipo y modelo	A	B	C	D	E	F	a1 Entrada calefacción	a2 Iny. calefacción	a3 Entrada gas
Seven N EL 8 2S	930	133	220	50	42	1050	2"	2"	1"
Seven N EL 9 2S	1020	148	250	53	45	1050	2"	2"	1"
Seven N EL 10 2S	1100	148	250	58	43	1050	2"	2"	1" 1/2
Seven N EL 11 2S	1190	173	300	60	46	1050	2"	2"	1" 1/2
Seven N EL 12 2S	1270	173	300	58	44	1050	2"	2"	1" 1/2
Seven N EL 14 2S	1440	173	300	57	45	1050	2"	2"	1" 1/2
Seven N EL 16 2S	1610	198	350	62	46	1100	2"	2"	1" 1/2
Seven N EL 18 2S	1780	198	350	66	49	1100	2"	2"	1" 1/2

MODELO	16	
Pot. tendas	P _{max}	P _{min}
Porta calorífico (P.C.I. - H)	kW	280 / 166
Potencia Útil	W	255 / 153
Alimentazione gas	P _{max}	P _{min}
Inyector piloto G20	mm	1 x 0,40
Inyector piloto G31	mm	1 x 0,24
Inyectores principales G20	mm	15 x 3,40
Presión alimentación G20	mbar	20,0
Presión en el quemador G20	mbar	12,5 / 4,8
Caudal G20	cm ³ /h	29,6 / 17,6
Inyectores principales G31	mm	15 x 2,15
Presión alimentación G31	mbar	37,0
Presión en el quemador G31	mbar	34 / 11,4
Caudal G31	kg/h	21,92 / 12,9
Calefacción		
Temperatura máxima de ejercicio	°C	90
Presión máxima de ejercicio calefacción	bar	4
Nº elementos		16
Presión mínima de ejercicio calefacción	bar	0,8
Nº rampas del quemador		15
Contenedor de agua en la caldera	litri	70
Dimensiones, pesos y conexiones		
Altura	mm	1050
Anchura	mm	1610
Profundidad	mm	1100
Peso con embalaje	kg	875
Conexión instalación de gas	pol.	1" 1/2
Ida instalación calefacción pulgadas	pol.	2"
Retorno instalación calefacción pulgadas	pol.	2"
Alimentación eléctrica		
Potencia Eléctrica Absorbida Máx.	W	60
Tensión de alimentación / frecuencia	V/Hz	230/50
Índice de protección eléctrica	IP	X00



Imatge 2: Estat de l'equip



La proposta és instal·lar un nou equip de similars característiques.

La màquina està situada a la sala de calderes, amb accés directe a nivell de planta baixa, al costat del vial.

2. OBJECTIU DE LA MEMÒRIA VALORADA

L'objectiu de la present memòria valorada és definir i valorar les actuacions a realitzar per tal substitució i legalització de la caldera.

3. DESCRIPCIÓ DE LES ACTUACIONS

Es preveu el desmuntatge i retirada de l'equip actual, i subministra, instal·lació del nou equip.

- Desmuntatge i retirada a abocador de la caldera actual, inclòs grua, transport i pagament de taxes.
- Subministra i instal·lació de Caldera YGNIS CONDCN.PIE VARPRIM 275 / 290kW(50-30°C) 6bar INOX o equivalent
- Adequació de la instal·lació hidràulica amb tots els accessoris necessaris. Inclou refer i adequar aïllaments.



- Adequació sortida de fums, instal·lació de nova xemeneia de propilè 200mm per l'interior de l'actual i instal·lació de kit de extracció de condensats.
- Posta en marxa pel servei tècnic oficial.
- Gestió de residus, inclou l'aportació de certificats
- Registre de la modificació a indústria (Projecte, memòria, taxes,...)
- Aportació de garanties, fitxes tècniques i manuals.
- Instal·lar registre practicable metàl·lic de 60x60cm al fals sostre (actualment hi ha un forat), Repàs i pintat del fals sostre en la zona de la caldera.

4. PLEC DE CONDICIONS

Per a l'execució de les activitats descrites per aquesta memòria valorada, serà d'aplicació el Plec general de Prescripcions Tècniques de Infraestructures.cat (Infraestructures de la Generalitat de Catalunya S.A.U)

5. SEGURETAT I SALUT

Per a la realització d'aquestes activitats, l'adjudicatari elaborarà un pla de seguretat i salut i aportarà les mesures de prevenció necessàries repercutides en els preus unitaris.

Serà prescriptiva la coordinació amb el centre i Infraestructures.cat. Per això, caldrà generar la documentació preceptiva als efectes de la normativa vigent en matèria de prevenció, especialment les coordinacions d'activitats empresarials necessàries en funció de l'activitat en l'edifici durant el desenvolupament de les obres.

A l'annex 3 hi ha el model de coordinació en el cas d'obres en els edificis on desenvolupa la seva activitat el Departament d'Educació.

6. GESTIÓ DE RESIDUS

L'adjudicatari haurà de preveure els mitjans per acumular, retirar i gestionar els residus generats.

7. PRESSUPOST

En base al quadre de preus d'edificació d'Infraestructures.cat i a les necessitats escrites anteriorment, s'ha fet una valoració de l'actuació, de la que es desprèn que el pressupost de l'obra és de 19.859,60 € (IVA no inclòs).



8. TERMINI D'EXECUCIÓ

El termini previst per realitzar l'actuació és de 3 mesos. Aquest termini inclou el termini per subministrar els materials al centre i la seva posterior col. locació.

Cap de la Gerència de Manteniment d'Àmbit educatiu i socioeconòmic 1



Annex 01: Fotografies



Equip Instal.lat



Estat cremador



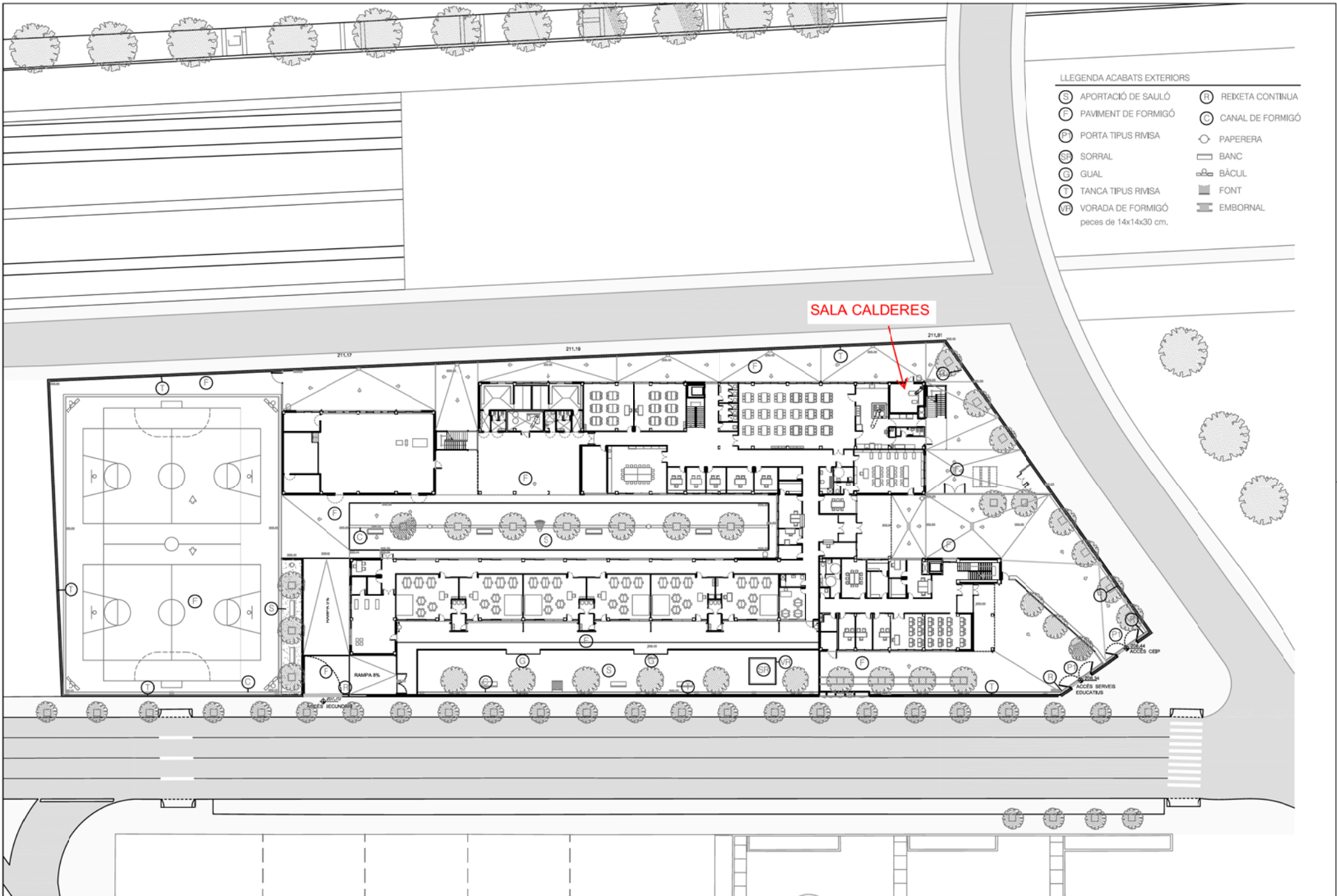
Detall Connexions



Fals sostre a reparar



Annex 02: Plànols



LLEENDA ACABATS EXTERIORS

(S) APORTACIÓ DE SAULÓ	(R) REKETA CONTINUA
(F) PAVIMENT DE FORMIGÓ	(C) CANAL DE FORMIGÓ
(P) PORTA TIPUS RIVISA	○ PAPERERA
(SR) SORRAL	▭ BANC
(G) GUAL	⊗ BÀCUL
(T) TANCA TIPUS RIVISA	■ FONT
(VF) VORADA DE FORMIGÓ	▨ EMBORNAL

peces de 14x14x30 cm.

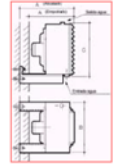
SALA CALDERES

CALDERA A GAS FERROLI - MOD. PESAGUS F2 N 25 (25) / F3 N 25 (25)



CARACTERÍSTIQUES	F2 N 25 (25)	F3 N 25 (25)
Pot. 25 kW (100%)/35 kW (100%)	25.100	35.300
Indicador d'ús (kg)	8,5	10,5
Número d'elements	6	16
Consum. (l/h)	350	875
Consum. Anual (l)	30	70
Consum. (l/m ² a)	1.1/2	3
Consum. (l/m ² a)	3/4	1.1/2
Tip. T ₁ (65/55/35)	4	4
A (mm)	720	1.610
B (mm)	168,5	119
C (mm)	200	200
D (mm)	44	38
E (mm)	36	40
F (mm)	-	-1.100

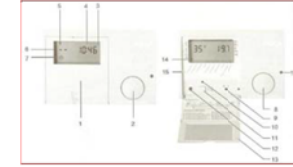
UNITARIO ROKA 1A-210



CARACTERÍSTIQUES	
Tipus: ZONALIT	
Nº de zones (ZON)	1-13
Tipus: 20A1 (100A)	1-200
Consumició	1.250
Tipus: 20A1 (100A)	1-200
Nº de zones (ZON)	1-200
Nº de zones (ZON)	1-200
Nº de zones (ZON)	1-200
Nº de zones (ZON)	1-200
Nº de zones (ZON)	1-200
Nº de zones (ZON)	1-200
Nº de zones (ZON)	1-200
Nº de zones (ZON)	1-200
Nº de zones (ZON)	1-200



CENTRAL DE REGULACIÓ ELECTRÒNICA - EA.0631



CARACTERÍSTIQUES
Tipus de controlador
2. Selectiva d'operacions
3. Indicació
4. Hora
5. Dia
6. Temp. ambient
7. Funció setpoint d'ús
8. Batx. bateria
9. Senyal de alarma
10. Senyal de alarma
11. Tauler de progr.
12. Interfície PC
13. Tipus de control
14. Funció de control
15. T'ext de diagnòstic

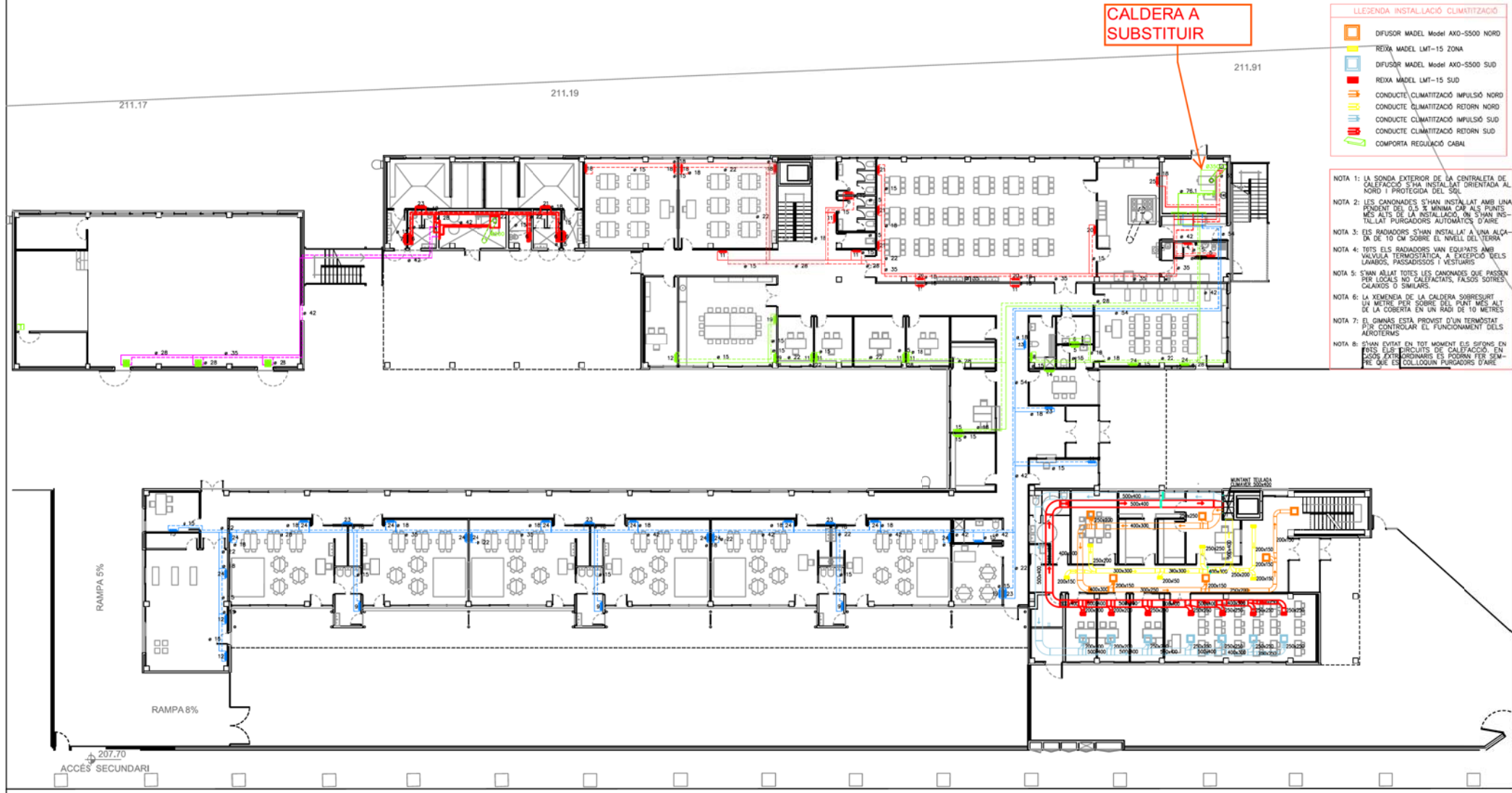
LLEGENDA INSTAL·LACIÓ CALEFACCIÓ

- RADADOR D'ALUMINI h=70 cm
- CIRCUIT 1 CALEFACCIÓ - IMPULSIÓ
- CIRCUIT 1 CALEFACCIÓ - RETORN
- CIRCUIT 2 CALEFACCIÓ - IMPULSIÓ
- CIRCUIT 2 CALEFACCIÓ - RETORN
- CIRCUIT 3 CALEFACCIÓ - IMPULSIÓ
- CIRCUIT 3 CALEFACCIÓ - RETORN
- CIRCUIT 4 CALEFACCIÓ - IMPULSIÓ
- CIRCUIT 4 CALEFACCIÓ - RETORN
- CIRCUIT 5 CALEFACCIÓ - IMPULSIÓ
- CIRCUIT 5 CALEFACCIÓ - RETORN
- CIRCUIT PLAQUES SOLARS - IMPULSIÓ
- CIRCUIT PLAQUES SOLARS - RETORN
- MUNTANT DE CALEFACCIÓ
- TÈRMOSTAT AMBIENT
- AEROTÈRM

LLEGENDA INSTAL·LACIÓ CLIMATITZACIÓ

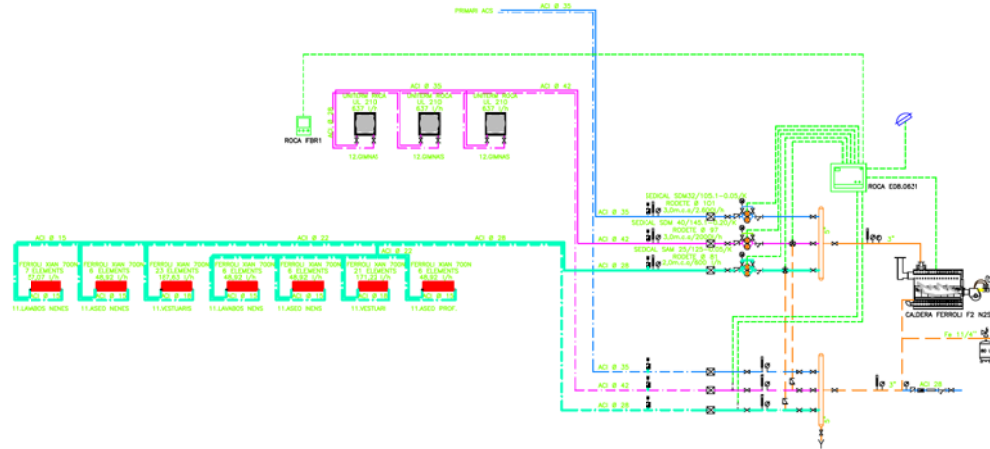
- DIFUSOR MADEL Model AXO-5500 NORD
- DIFUSOR MADEL Model AXO-5500 SUD
- DIFUSOR MADEL LMT-15 ZONA
- DIFUSOR MADEL LMT-15 SUD
- CONDUCTE CLIMATITZACIÓ IMPULSIÓ NORD
- CONDUCTE CLIMATITZACIÓ RETORN NORD
- CONDUCTE CLIMATITZACIÓ IMPULSIÓ SUD
- CONDUCTE CLIMATITZACIÓ RETORN SUD
- COMPORTA REGULACIÓ CABAL

CALDERA A SUBSTITUIR



- NOTA 1: LA SONDA EXTERIOR DE LA CENTRALETA DE CALEFACCIÓ S'HA INSTAL·LAT ORIENTADA AL NORD I PROTEGIDA DEL SOL
- NOTA 2: LES CANOANES S'HAN INSTAL·LAT AMB UNA PENDENT DEL 0,5 % MÍNIMA CAP ALS PUNTS MÉS ALTS DE LA INSTAL·LACIÓ DE S'HA INSTAL·LAT PURGADORS AUTOMÀTICS D'AIRÈ
- NOTA 3: ELS RADADORS S'HAN INSTAL·LAT A UNA ALÇADA DE 10 CM SOBRE EL NIVELL DEL TERRENY
- NOTA 4: TOTS ELS RADADORS VAN EQUIPATS AMB VALVULA TÈRMOSTÀTICA, A EXCEPCIÓ DELS LAVABOS, PASSADISSOS I VESTIBULARS
- NOTA 5: S'HAN ABILITAT TOTES LES CANOANES QUE PASSEN PER LOCALS NO CALEFATS, FASOS SOTRES CALAORS O SIMILARS.
- NOTA 6: LA MEMENA DE LA CALDERA SOBRESURT UN METRE PER SOBRE DEL PUNT MÉS ALT DE LA CORTINA EN UN RADI DE 10 METRES
- NOTA 7: EL CIMAS ESTÀ PROVISAT D'UN TÈRMOSTAT PER CONTROLAR EL FUNCIONAMENT DELS AEROTÈRMS
- NOTA 8: S'HAN EVITAT EN TOT MOMENT ELS SIFONS EN PUNTS ELS CIRCUITS DE CALEFACCIÓ. EN CASOS EXTRAORDINARIS ES PODRÀ FER SEMPRE QUE ES COL·LOQUIN PURGADORS D'AIRÈ

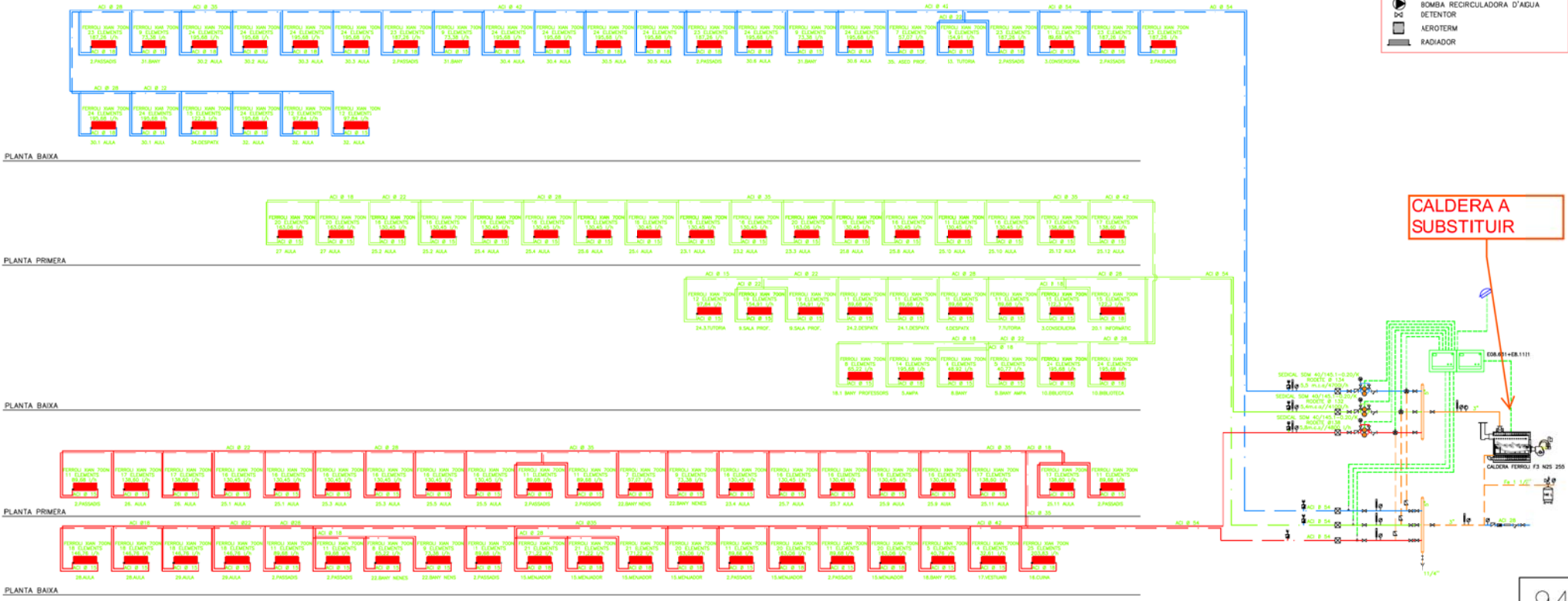
ESQUEMA CALIFACCIÓ GIMNAS



- LEGENDA INSTAL·LACIÓ PRODUCCIÓ A.C.S.**
- BOMBA RECIRCULADORA D'AIGUA
 - TERMÒMETRE DE CAPELLA
 - MANOMETRE
 - SONDA DE TEMPERATURA
 - VAS D'EXPANSIÓ
 - PURGADOR AUTOMÀTIC
 - SENSOR RADIACIÓ SOLAR
 - VÀLVULA D'ESFERA
 - VÀLVULA MICROMÈTRICA
 - FILTRE D'AIGUA
 - VÀLVULA RETENCIÓ
 - VÀLVULA DE 3 VIES
 - SERVOMOTOR
 - VÀLVULA DE SOBREPRESSIÓ
 - ANINGUET ANTIELECTROLISI

- LEGENDA INSTAL·LACIÓ CALEFACCIÓ**
- CENTRAL DE REGULACIÓ
 - VÀLVULA D'ESFERA
 - VÀLVULA MICROMÈTRICA
 - FILTRE D'AIGUA
 - VÀLVULA RETENCIÓ
 - TERMÒMETRE DE CAPELLA
 - MANOMETRE
 - PURGADOR AUTOMÀTIC
 - PURGADOR MANUAL
 - VÀLVULA DE SEGURETAT CONNEXIÓ FLEXIBLE
 - CLAVEGUERA
 - VÀLVULA DE 3 VIES
 - ELECTROVÀLVULA
 - SENTIT DE FLUX
 - SONDA DE TEMPERATURA
 - TERMOSTAT D'AMBIENT
 - TERMOSTAT DE SEGURETAT
 - BOMBA RECIRCULADORA D'AIGUA
 - DETENTOR
 - AEROTERM
 - RADIADOR

ESQUEMA CALIFACCIÓ CEIP



CALDERA A SUBSTITUIR

VARPRIM de Ygnis, Nueva caldera de condensación para instalaciones de mediana potencia



Ygnis, empresa líder en soluciones globales para instalaciones centralizadas y especialista en calefacción y ACS, presenta el nuevo diseño de VARPRIM, la caldera de pie de condensación a gas construida en acero inoxidable y con gran volumen de agua. Sin duda, un gran avance en la más alta tecnología para instalaciones de calefacción de mediana potencia.

VARPRIM, disponible en 6 modelos de potencias comprendidas entre 120 y 320kW, es la nueva caldera de pie de condensación a gas construida con cuerpo de acero inoxidable para una mayor vida útil y con un diseño compacto de tan sólo 1m2 de huella para 320kW. Además, ha sido diseñada para atender los requisitos de la mayoría de las instalaciones del mercado, gracias a su amplia gama de kits de conexión para instalación en cascada, que incluye un pack pre-montado de conexión hidráulica para caldera sola o en cascada de hasta 4 calderas en línea.

Esta caldera de condensación está homologada para sistemas de evacuación de humos estancos (C13 y C33). De esta forma, se convierte en una opción perfecta para su implantación en una gran variedad de instalaciones, ya sea de obra nueva o reformas.

Otra ventaja de VARPRIM es su quemador modulante a premezcla total de 19% a 100%, con un rendimiento excelente hasta el 109%. Asimismo, incorpora un equipamiento de regulación interno por caldera con gestión de modulación del quemador, centralita de seguridad del quemador, gestión de circuito de calefacción directo y gestión de un circuito de ACS sobre bomba.

Cabe destacar que esta caldera de condensación constituye una simplificación hidráulica con gran volumen de agua y sin necesidad de caudal mínimo. También, incluye el regulador Navistem B3000, un sistema con gestión de cascada que permite gestionar remotamente, y de forma local, el funcionamiento de las calderas y equipos Ygnis.

Estas elevadas prestaciones de VARPRIM de Ygnis permiten beneficiarse de una solución para ACS y calefacción de alta tecnología, optimizando al máximo las infraestructuras y logrando así edificios energicamente más eficientes. Gracias a su calidad, diseño y tecnología constituye la mejor opción para aportar un elevado nivel de fiabilidad a sus instalaciones.

+ información / 902 454 511 - www.ygnis.es

Síguenos en





PRESSUPOST

Pàg.: 1

Obra 01 Pressupost S4-PNC-06327
 Capítol 01 Desmuntatge i Retirada d'equips

NUM. CODI	UA	DESCRIPCIÓ	PREU	AMIDAMENT	IMPORT
1 K21E5421	u	Desmuntatge per a substitució de caldera existent, amb mitjans manuals i càrrega manual sobre camió o contenidor (P - 6)	81,14	1,000	81,14
2 K21E5444	u	Retirada a centre de reciclatge de caldera, amb grua de 20T i transport de centre de reciclatge a una distància màxima de 100 km. Inclou pagament de taxes i certificats de gestió de residus. (P - 7)	354,65	1,000	354,65
TOTAL	Capítol	01.01			435,79

Obra 01 Pressupost S4-PNC-06327
 Capítol 02 Subministrament i Instal.lació de Caldera

NUM. CODI	UA	DESCRIPCIÓ	PREU	AMIDAMENT	IMPORT
1 EE21UT70	u	Caldera presuritzada compacta de condensació per a la producció d'aigua calenta per a calefacció i/o ACS en instal.lacions centralitzades, de 302 kW de potència útil màxima, amb bescanviador del tipus aquatubular d'acer inoxidable i cremador de malla d'aliatge refractari, temperatura màxima de 90°C (retorn sense límit) i pressió màxima de 5 bar, rendiment del 108%, ventilador de velocitat variable i electrovàlvula de gas modulant apte per GN/GLP, amb dispositius de seguretat hidràulica i de gas, encès electrònic, comandament digital amb display LCD amb possibilitat de control remot, col·locada i provada. (P - 3)	15.054,45	1,000	15.054,45
TOTAL	Capítol	01.02			15.054,45

Obra 01 Pressupost S4-PNC-06327
 Capítol 03 Legalització

NUM. CODI	UA	DESCRIPCIÓ	PREU	AMIDAMENT	IMPORT
1 EEGRULEG	ut	Registre de la substitució de grup productor de la instal.lació tèrmica. Inclou redacció de documentació necessària (memòria, projecte,...), presentació al portal de Gencat, pagament de taxes i entrega de documentació. (P - 5)	200,00	1,000	200,00
2 EECALEG	ut	Acta Inspecció ECA, per tancar expedient obert (P - 4)	402,50	1,000	402,50
TOTAL	Capítol	01.03			602,50

Obra 01 Pressupost S4-PNC-06327
 Capítol 04 Fals sostre registrable

NUM. CODI	UA	DESCRIPCIÓ	PREU	AMIDAMENT	IMPORT
1 E8448145	m2	Cel ras registrable de plaques de guix laminat amb acabat llis, 600x 600 mm i 12,5 mm de gruix , sistema desmuntable amb estructura d'acer galvanitzat semiocult format per perfils principals amb forma de T invertida de 15 mm de base col·locats cada 1,2 m i fixats al sostre mitjançant vareta de suspensió cada 1,2 m, amb perfils secundaris col·locats formant retícula de 600x 600 mm, per a una alçària de cel ras de 4 m com a màxim (P - 1)	52,88	8,000	423,04
2 E898K2A0	m2	Pintat de parament horitzontal de guix, amb pintura plàstica amb acabat llis, amb una capa segelladora i dues d'acabat (P - 2)	21,62	8,000	172,96

EUR

PRESSUPOST

Pàg.: 2

TOTAL	Capitol	01.04	596,00
-------	---------	-------	--------

RESUM DE PRESSUPOST

Pag.: 1

NIVELL 2: Capítol				Import
Capítol	01.01	Desmuntatge i Retirada d'equips		435,79
Capítol	01.02	Subministrament i Instal.lació de Caldera		15.054,45
Capítol	01.03	Legalització		602,50
Capítol	01.04	Fals sostre registrable		596,00
Obra	01	Pressupost S4-PNC-06327		16.688,74
				16.688,74

NIVELL 1: Obra				Import
Obra	01	Pressupost S4-PNC-06327		16.688,74
				16.688,74

PRESSUPOST D'EXECUCIÓ PER CONTRACTE

Pàg. 1

PRESSUPOST D'EXECUCIÓ MATERIAL.....	16.688,74
13 % Despeses Generals SOBRE 16.688,74.....	2.169,54
6 % Benefici industrial SOBRE 16.688,74.....	1.001,32
Subtotal	19.859,60
21 % IVA SOBRE 19.859,60.....	4.170,52
TOTAL PRESSUPOST PER CONTRACTE €	24.030,12

Aquest pressupost d'execució per contracte puja a

(VINT-I-QUATRE MIL TRENTA EUROS AMB DOTZE CÈNTIMS)



Annex 3: Protocol de coordinació d'activitats empresarials del Departament d'Educació



Procediment operatiu d'activitats no pròpies del Departament d'Ensenyament (PO/CE/12/1.2.00)

1. Objectiu

Establir les actuacions per complir la normativa vigent en matèria de coordinació d'activitats empresarials, amb l'objecte de vetllar per la seguretat i la salut del personal, tant propi com aliè, en els centres de treball dependents del Departament d'Ensenyament.

2. Àmbit d'aplicació

Qualsevol **activitat no pròpia** que té lloc en els centres de treball que pertanyen al Departament d'Ensenyament i que es contracta o s'encarrega a una empresa, persona física aliena o entitat amb competències delegades, com per exemple:

- servei de menjador,
- serveis de cuina,
- serveis de neteja,
- obres de reforma i ampliació,
- tractaments de plagues i ús de fitosanitaris,
- informàtica (primària, secundària, llar d'infants, adults, serveis educatius)
- altres activitats (vegeu la **taula 1**).

3. Normativa d'aplicació

Quan el Departament d'Ensenyament encarrega, contracta o delega la realització d'activitats no pròpies, en termes de coordinació d'activitats empresarials, cal aplicar el capítol III del Reial decret 171/2004, de 30 de gener (BOE núm. 27, de 31 de gener de 2004), pel qual es desplega l'article 24 de la Llei 31/1995, de prevenció de riscos laborals.

4. Competències

4.1. Direcció General de Professorat i Personal Docent de Centres Públics

Mitjançant el Servei de Prevenció de Riscos Laborals,

- Ha d'avaluar els riscos que es generin a causa de la concurrència d'activitats
- Ha de proposar les mesures correctores o preventives per eliminar o reduir els riscos avaluats
- Ha de comprovar l'eficàcia de les mesures adoptades
- Ha d'assessorar el o la responsable del centre de treball en el procediment de coordinació d'activitats empresarials
- Ha de requerir la informació necessària, si escau.

4.2. Unitat promotora de la contractació

- Ha d'informar el o la responsable del centre de treball, amb antelació suficient, de l'inici de les activitats no pròpies i de qui les desenvolupa.



- Ha de vetllar perquè les empreses o el personal treballador compleixi els requisits específics legals quan aquests siguin necessaris per desenvolupar els treballs contractats.
- Ha de facilitar tota la informació de què disposi i sigui necessària per a la coordinació de les activitats empresarials.
- En el cas d'obres de construcció, millora, reforma i/o adequació de les instal·lacions dels centres de treball que s'hagin realitzat simultàniament amb les activitats normals del centre, ha d'emplenar *l'Informe de seguretat i salut del personal d'un centre de treball amb obres de reforma, ampliació o millora (annex A)*.
- Si l'activitat consisteix en un tractament de control de plagues o en l'aplicació de productes fitosanitaris, cal aplicar allò que estableix la *Instrucció relativa al protocol d'actuació als centres pel control de plagues (IN/BI/12.1.0.04)*.

4.3. Direcció del centre de treball o responsable de la gestió de l'edifici dels serveis administratius

- Ha d'aplicar els mecanismes de coordinació d'activitats empresarials.
- Ha de facilitar i sol·licitar a l'empresa, de la qual depenguin el personal treballador que ha de prestar el servei al centre, la informació necessària per a la coordinació de l'activitat empresarial, d'acord amb les instruccions d'aquest procediment i els **annexos B, C, D i E**.
- Ha de custodiar la informació rebuda per part de l'empresa, entitat o persona física aliena.
- Ha de vetllar, si escau, amb l'assessorament del Servei de Prevenció de Riscos Laborals, perquè les condicions de treball del personal aliè compleixin la normativa vigent.
- Ha de supervisar la documentació rebuda i requerir a l'empresa, entitat o persona física aliena el compliment de la normativa vigent.
- Quan la contractació d'un tractament de plagues la realitza una unitat o entitat amb competències delegades, diferent de la direcció del centre de treball, ha de vetllar perquè es compleixi la *Instrucció relativa al protocol d'actuació als centres pel control de plagues (IN/BI/12.1.0.04)*.

5. Requeriments

- Cal iniciar el procediment quan el o la responsable del centre de treball tingui coneixement de l'inici de l'activitat. Si l'activitat ja s'ha iniciat, cal que es porti a terme aquest procediment al més aviat possible.
- Cal la supervisió de la documentació rebuda i, si escau, l'assessorament del Servei de Prevenció de Riscos Laborals.
- El centre de treball ha d'arxivar tota aquesta documentació seguint els criteris propis de gestió interna.
- Per iniciar obres en el centre de treball en què coexisteixen les activitats, és imprescindible haver iniciat prèviament la coordinació d'activitats empresarials.
- Quan l'activitat consisteixi en l'aplicació o l'ús de productes químics (pintures, vernissos, tractaments de superfícies...), prèviament, l'empresa que realitzi l'activitat ha de facilitar **les fitxes de seguretat** d'aquests productes.



6. Definicions

Activitat pròpia: Activitat que **és inherent** a les competències específiques del Departament d'Ensenyament.

Activitat no pròpia: Activitat que **és no és inherent** a les competències específiques del Departament d'Ensenyament (*vegeu Taula 1*).

Personal aliè: Treballador/a que no pertany a l'Administració de la Generalitat de Catalunya.

Accident laboral del personal aliè: S'entén com a tal els accidents esdevinguts dins del recinte del centre de treball i durant el desenvolupament del treball del personal aliè.

Centre de treball: Qualsevol àrea, edificada o no, en la qual el personal treballador ha de restar o ha d'accedir per raó del treball.

Concurrencia: Presència simultània de personal propi i aliè en un centre de treball.

Empresa, entitat, persona física aliena: Qualsevol empresa, entitat o persona física aliena que desenvolupi l'activitat remunerada dins dels centres de treball del Departament d'Ensenyament.

Responsable del centre: En el cas de centres docents i serveis educatius, fa referència al/a la director/a del centre; en el cas dels serveis administratius, fa referència a la persona responsable de la seva gestió.

Serveis administratius: Serveis centrals (SC), serveis territorials (ST) i Consorci d'Educació de Barcelona (CEB).

Unitats promotores de la contractació: Direcció General de Serveis (SG de Gestió Econòmica i Règim Interior), Direcció General de Centres Públics (SG de Construccions, Manteniment i Equipaments de Centres Públics, SG de Suport als Centres Públics), Direcció de Serveis Territorials, Direcció del Centre Docent i Direcció del Servei Educatiu.

7. Mètode d'actuació per a les unitats implicades del Departament d'Ensenyament

7.1 Cal fer una **relació inicial de les activitats no pròpies** que s'inclouen dins de l'àmbit d'aplicació d'aquest procediment per tal de portar-lo a terme amb cadascuna de les empreses, persones físiques alienes o entitats amb competències delegades. Els/les responsables dels centres de treball, quan tinguin coneixement de l'inici d'aquestes activitats, han de:

- 7.1.1. emplenar, signar i registrar l'original i còpia del *Justificant de recepció de documents de coordinació empresarial d'activitats no pròpies* **annex B** i adjuntar-hi la informació requerida a l'**avaluació de riscos i a l'annex C**;
- 7.1.2. entregar a l'empresa, perquè els retorni emplenats, els **annexos D i E**;
- 7.1.3. el o la responsable del centre de treball s'ha d'ocupar que aquesta documentació s'entregui o es trameti amb avís de rebuda a l'empresa o



persona física aliena que correspongui. Si la relació s'estableix amb una altra administració, la documentació s'ha de presentar en el registre d'aquesta administració.

Es recomana la realització d'una primera reunió informativa en la qual s'expliquin els models que conformen el present procediment operatiu de coordinació d'activitats empresarials;

- 7.1.4. un cop l'empresa hagi retornat la documentació, el/la responsable del centre de treball l'ha de supervisar. En cas que a (l'apartat EIII) de l'**annex E** hi figuri l'ús de productes químics o s'informi de riscos per al personal propi del centre de treball, aquesta documentació s'ha de remetre al Servei/Secció de Prevenció de Riscos Laborals. La informació d'aquests riscos i les mesures preventives que es puguin proposar s'han d'informar al personal treballador afectat;
 - 7.1.5. si l'empresa, entitat o persona física aliena no respon al requeriment, el o la responsable del centre de treball ha de tornar a sol·licitar la informació en una segona comunicació, on caldrà fer referència a la primera. Si persisteix la manca d'informació, cal comunicar l'incompliment a la unitat responsable per tal que prengui les mesures adients;
 - 7.1.6. **en cas d'aturada de l'activitat per un risc greu i imminent** (amb conseqüències molt greus per a la salut del personal treballador si no es deixa el lloc de treball) s'ha informar immediatament al Servei o Secció de Prevenció de Riscos Laborals dels serveis territorials corresponents;
 - 7.1.7. **en cas d'accident laboral del personal aliè** (definit en el punt 6 d'aquest document) el o la responsable del centre de treball ha de disposar de la notificació de l'accident i guardar-la amb la documentació de coordinació empresarial;
 - 7.1.8. el o la responsable del centre de treball ha de disposar d'un arxiu on cal guardar tota aquella documentació referent a la coordinació d'activitats empresarials, durant el període de 5 anys.
 - 7.1.9. quan l'activitat consisteixi en **el tractament de plagues** cal aplicar també amb caràcter previ la *Instrucció relativa al protocol d'actuació als centres pel control de plagues (IN/BI/12.1.0.04)*.
- 7.2.** Si l'activitat consisteixi en **la realització d'obres de millora, reforma i/o adequació de les instal·lacions dels centres de treball**, on s'hi continuïn realitzant les activitats al centre de treball;
- 7.2.1. la unitat promotora de la contractació ha d'emplenar, amb caràcter previ, l'annex A "*l'Informe de seguretat i salut d'un centre de treball amb obres de reforma o ampliació*" i l'ha de trametre al Servei de Prevenció de Riscos Laborals;
 - 7.2.2. el Servei de Prevenció de Riscos Laborals valorarà la informació continguda a l'annex A i consensuarà, si és possible, amb la unitat promotora de l'obra i el o la responsable del centre de treball les mesures preventives i/o correctores que s'han adoptar;
 - 7.2.3. en les obres RAM s'haurà de tramitar sempre **l'annex A**, al marge que el personal del centre tingui o no accés a la zona on es realitza l'obra;
 - 7.2.4. si el personal del centre té accés a la zona on es realitza l'obra RAM, a més de **l'annex A** s'hauran de tramitar els **annexos B, C, D i E**;



7.2.5. si en alguna fase de l'obra hi ha **treball amb amiant**, cal aplicar-hi el **Reial decret 396/2006, de 31 de març**;

7.2.6. cal informar al responsable del centre de treball de l'inici de les obres i de les mesures preventives que s'han adoptar.

La documentació detallada en les instruccions anteriors s'ha de formalitzar una primera vegada per a cada una de les activitats no pròpies que es desenvolupin en el centre de treball.

Taula 1 (llista no exhaustiva d'activitats no pròpies)

Departament d'Ensenyament Centres de treball	Activitat	Qui contracta, gestiona o presta el servei
1. Centres docents de primària: escoles, centres d'educació especial (CEE)	Cuina / Menjador	AMPA Consell comarcal Ajuntament
	Transport escolar	Consell comarcal
	Monitors d'activitats extraescolars	AMPA
	Neteja	Ajuntament
	Jardineria	Ajuntament
	Obres / RAM	Departament d'Ensenyament
	Reparacions / Obres menors	Ajuntament EEC Departament d'Ensenyament
	Manteniment d'instal·lacions correctiu, preventiu i normatiu d'informàtica, electricitat, calefacció...	Ajuntament EEC
	Tractaments de plagues biocides	Ajuntament
Grups de teatre, animació, etc.	AMPA, centre	
2. Centres docents de secundària (institut / institut escola / SES, EOI EASD)	Manteniment d'instal·lacions correctiu, preventiu i normatiu d'informàtica, electricitat, calefacció...	Centre docent EEC
	Menjador / Cuina	Centre docent AMPA Consell comarcal
	Servei de bar	Empresa concessionària
	Activitats extraescolars	AMPA
	Tractaments plagues (biocides)	Centre docent
	Obres / reformes	Centre docent Departament d'Ensenyament EEC
	Obres RAM	Departament d'Ensenyament EEC
	Jardineria	Centre docent
	Neteja	Centre docent
Grups de teatre, animació, etc.	AMPA, centre	

Taula 1 (llista no exhaustiva d'activitats no pròpies)

Departament d'Ensenyament Centres de treball	Activitat	Qui contracta, gestiona o presta el servei
3. Llars d'infants (EEI)	Manteniment d'instal·lacions (correctiu, preventiu i normatiu) (informàtica, electricitat, calefacció...)	Centre
	Tractaments plagues (biocides)	Centre
	Obres, reformes	Centre
	Obres RAM	Serveis territorials
	Jardineria	Centre
	Grups de teatre, animació, etc.	AMPA, centre
4. Educació d'adults (AFA, CFA) Serveis educatius (CREDV, CREDA, CRP, EAP, ELIC)	Manteniment d'instal·lacions correctiu, preventiu i normatiu d'informàtica, electricitat, calefacció...	Departament d'Ensenyament Altres departaments Ajuntament
	Tractaments de plagues (biocides)	Departament d'Ensenyament Altres departaments Ajuntament
	Obres, reformes	Departament d'Ensenyament Altres departaments Ajuntament
	Obres RAM	Departament d'Ensenyament
	Petites obres	Departament d'Ensenyament Altres departaments Ajuntament
	Neteja	Departament d'Ensenyament Altres departaments Ajuntament

Taula 1 (*llista no exhaustiva d'activitats no pròpies*)

Departament d'Ensenyament Centres de treball	Activitat	Qui contracta, gestiona o presta el servei
5. Serveis administratius. (serveis centrals, serveis territorials)	Tractaments plagues (biocides)	Departament d'Ensenyament
	Obres, reformes	Departament d'Ensenyament
	Obres RAM	Departament d'Ensenyament
	Petites obres	Departament d'Ensenyament
	Neteja	Departament d'Ensenyament
	Vigilància	Departament d'Ensenyament
	Manteniment d'instal·lacions correctiu, preventiu i normatiu d'electricitat, calefacció...	Departament d'Ensenyament

Amb relació a les activitats que no es recullen en la **taula 1**, caldrà l'estudi del Servei o Secció de Prevenció de Riscos Laborals.

8. Referències normatives

- **Llei 31/1995, de 8 de novembre**, de prevenció de riscos laborals (BOE núm. 269, de 10 de novembre de 1995), modificada per la Llei 54/2003, de 12 de desembre, de reforma del marc normatiu de la prevenció de riscos laborals (BOE 298, de 13 de desembre de 2003).
- **Llei 12/2009, de 10 de juliol**, d'educació (DOGC núm. 5422, de 16 de juliol de 2009).
- **Reial decret 171/2004, de 30 de gener**, pel qual es desplega l'article 24 de la Llei 31/1995, en matèria de coordinació d'activitats empresarials (BOE núm. 27, de 31 de gener 2004).
- **Reial decret legislatiu 3/2011, de 14 de novembre**, pel qual s'aprova el text refós de la Llei de contractes del sector públic.
- **Decret 84/2002, de 5 de febrer**, de constitució del Consorci d'Educació de Barcelona (DOGC núm. 3595, de 14 de març de 2002).
- **Decret 102/2010, de 3 d'agost**, d'autonomia dels centres educatius (DOGC núm. 5686, de 5 d'agost de 2010).
- **Decret 297/2011, de 22 de març**, de reestructuració del Departament d'Ensenyament (DOGC 5844, de 24 de març de 2011).
- **Procediment operatiu de coordinació d'activitats empresarials (PO/CE/08)**. Direcció General de la Funció Pública. Departament de Governació i Administracions Públiques, presentat i aprovat per la Comissió Paritària General de Prevenció de Riscos Laborals, en data 8 de setembre de 2008.



9. Annexos

Annex A. Informe de Seguretat i Salut del personal d'un centre de treball amb obres de reforma, ampliació o millora.

Annex B. Justificant de recepció de documents de coordinació empresarial d'activitats no pròpies

Annex C. Instruccions que cal seguir en cas d'emergència en el centre de treball

Annex D. Acreditació del compliment de la normativa vigent sobre coordinació d'activitats empresarials

Annex E. Informació dels riscos específics i de la planificació de l'activitat no pròpia

10. Difusió

Aquest procediment s'enviarà a les unitats del Departament, les quals es detallen tot seguit, i se'n farà difusió a la intranet del Departament i al Portal de Centre:

- Secretaria General del Departament
- Direcció de Serveis del Departament
- Direccions generals del Departament
- Serveis Territorials del Departament
- Consorci d'Educació de Barcelona

11. Presentació i entrada en vigor

Aquest procediment va ser aprovat el 25 de setembre de 2012 i la seva revisió ha estat acordada per la Comissió Paritària de Prevenció de Riscos Laborals del Departament d'Ensenyament en data 22 de novembre de 2013.

Maria Jesús Mier i Albert
Secretària general

Barcelona, 28 de novembre de 2013

Annex A. Informe de seguretat i salut del personal d'un centre de treball amb obres de reforma, ampliació o millora

Abans de la realització de les obres és un requisit imprescindible haver iniciat el procediment operatiu de coordinació d'activitats empresarials que **no són pròpies**.

Aquest document fa referència a l'afectació en el personal del centre de treball del Departament d'Ensenyament de les obres de reforma, ampliació o millora, quan aquestes coexisteixin amb l'activitat normal del centre.

La unitat promotora de la contractació és l'encarregada d'emplenar, amb caràcter previ, aquest "Annex A" i de trametre'l al Servei o Secció de Prevenció de Riscos Laborals, el qual en valorarà la informació i consensuarà, si és possible, les mesures preventives i/o correctores que cal adoptar amb la unitat promotora de l'obra i el o la responsable del centre de treball.

Dades del centre de treball

Nom del centre	Serveis territorials / Serveis centrals	
Adreça	Codi postal	Municipi
Tipus de dependències <input type="checkbox"/> Edifici <input type="checkbox"/> Baixos <input type="checkbox"/> Planta		
Horari de treball	Atenció al públic? <input type="checkbox"/> Sí <input type="checkbox"/> No	
Nombre de persones al centre	Nombre de persones afectades	

Descripció i durada de l'obra*

Si l'obra té més d'una fase, describiu-les, indicant-ne la data d'inici prevista i la durada de cadascuna.

Llocs de treball afectats*

Indiqueu els llocs de treball que es veuran afectats en cadascuna de les fases previstes

Les obres afecten les vies d'evacuació del centre?

Sí No

En cas afirmatiu, queda garantida l'evacuació correcta dels usuaris tenint en compte l'ocupació?

Sí No

En cas afirmatiu, indiqueu-ho per a cadascuna de les fases de l'obra:

Instal·lacions del centre que es veuran afectades

Mesures adoptades per separar l'obra dels llocs de treball del centre

Està senyalitzada la prohibició d'accés a persones alienes a l'obra?

Sí No

* En cas de manca d'espai en aquest apartat, adjunteu un full amb la resta d'informació.

Riscos per al personal treballador del centre aliè a l'obra*

Hi ha modificació dels accessos al centre? (tant si afecta les persones com els vehicles d'emergència)

Sí No

En alguna de les fases de l'obra es preveu la generació de pols que pugui afectar el personal treballador del centre?

Sí No

S'aplicaran tractaments de pintures ignífugues en elements d'estructura, pintures en estructures metàl·liques, envernissat, etc., amb pistola?

Sí (en cas afirmatiu adjunteu-hi les fitxes de seguretat) No

S'utilitzarà maquinària que generi nivells alts de soroll (martells pneumàtics, serres circulars, etc.)?

Sí No

Hi ha risc de caiguda de materials en zones ocupades pel personal treballador i usuaris del centre?

Sí No

En cas de disposar de grua torre o similar, està previst que aquesta es desplaci per damunt de zones ocupades pels treballadors i usuaris del centre?

Sí No

Hi ha previstos treballs amb riscos especialment greus per les característiques particulars de l'activitat, els procediments o l'entorn del lloc de treball?

Sí No

En cas afirmatiu, indiqueu-ne quins:

Hi ha previstos treballs en els quals l'exposició a agents químics suposi un risc d'especial gravetat?

Sí No

En cas afirmatiu, indiqueu-ne quins:

Hi ha prevista una comunicació si es produeix una emergència (incendi, emanació de productes tòxics...) que pugui afectar el centre?

Sí No

En cas de desenvolupar treballs amb risc d'exposició a l'amiant, el director o directora del centre de treball o responsable de la gestió de l'edifici dels serveis administratius garanteix la no-presència de personal treballador i/o usuari del centre de treball durant el desenvolupament de l'activitat contractada?

Sí No

Responsable de la unitat promotora

Indiqueu el nom i cognoms, la unitat i el càrrec

Lloc i data

Annex B. Justificant de recepció de documents de coordinació empresarial d'activitats no pròpies

Dades del centre de treball

Nom del centre

Adreça

Codi postal Municipi

Dades de l'empresa, entitat o persona física aliena que fa l'activitat

Nom NIF/CIF

Adreça electrònica

Justificació

Per tal de donar compliment al que disposen, en matèria de coordinació d'activitats empresarials, la Llei 31/95, de 8 de novembre, i el Reial decret 171/2004, de desplegament de l'article 24 de la citada Llei, s'estableix una relació de documentació lliurada amb avís de recepció entre el centre de treball i el/la representant de l'empresa, entitat o persona física aliena que fa l'activitat.

Data de la recepció de la documentació

Nom i cognoms de la persona que lliura la documentació
(director o directora del centre de treball o responsable de la gestió de l'edifici dels serveis administratius detallat a dalt)

Nom i cognoms de la persona que rep la documentació Càrrec
(persona de l'empresa, entitat o persona física aliena que realitza l'activitat detallada a dalt)

Documentació (marqueu la documentació que es lliura)

- Avaluació de riscos laborals del centre de treball (s'ha d'adjuntar a aquest annex).
- "Annex C". Instruccions que cal seguir en cas d'emergència en el centre de treball. Aquesta instrucció cal que sigui emplenada per la direcció del centre de treball o responsable de la gestió de l'edifici dels serveis administratius.
- "Annex D".* Acreditació del compliment de la normativa vigent sobre coordinació d'activitats empresarials.
(No és necessari per a aquelles activitats que es repeteixen de manera periòdica en el centre de treball i que no canvien respecte de l'any anterior i que ja han estat lliurades una primera vegada.)
- "Annex E".* Informació dels riscos específics i de la planificació de l'activitat no pròpia.
(No és necessari per a aquelles activitats que es repeteixen de manera periòdica en el centre de treball i que no canvien respecte de l'any anterior i que ja han estat lliurades una primera vegada.)
-

Lloc i data

Signatura del director o directora del centre de treball
o responsable de la gestió de l'edifici dels serveis administratius

Signatura del o de la representant de l'empresa aliena

Una còpia d'aquest document ha de quedar arxivada al centre de treball o serveis administratius amb la resta de documentació rebuda.

*Els annexos D i E es lliuren a títol de model per tal que siguin emplenats per l'empresa, entitat o persona física aliena que fa l'activitat i siguin retornats al centre de treball prèviament a l'inici dels treballs.

Annex C. Instruccions que cal seguir en cas d'emergència en el centre de treball

Dades del centre de treball

Nom del centre

Adreça

Codi postal Municipi

Dades de l'empresa, entitat o persona física aliena que realitza l'activitat

Nom

Adreça electrònica

Instruccions

En el supòsit de **situacions d'emergència** que requereixin l'**evacuació o el confinament** en les dependències del centre de treball, les actuacions que cal seguir, tant pel personal visitant com pel personal del centre de treball s'han d'organitzar en termes de seguretat, rapidesa i efectivitat.

I. Sistema d'alarma que activa el Pla d'emergència per a l'evacuació i/o el confinament a l'edifici (quan esteu a les dependències del centre de treball)¹

Megafonia

Missatge que indica la necessitat d'evacuació o confinament

Per a evacuació

Per a confinament

Timbre

Dibuix del senyal del timbre

Per a evacuació

Per a confinament

Sirena

Dibuix del senyal de la sirena

Per a evacuació

Per a confinament

Altres sistemes

Detall

II. Actuacions d'evacuació i de confinament

Deixeu el vostre lloc de treball en condicions segures (atureu el funcionament i l'alimentació d'energia de les màquines i dels equips de treball que utilitzeu).

Seguiu les instruccions que us donin els responsables de l'evacuació i/o del confinament del centre de treball i mantingueu la calma en tot moment.

En qualsevol cas:

- Seguiu els recorreguts i les sortides d'evacuació i/o confinament assignats a la zona on us trobeu o realitzeu les vostres tasques.
Vegeu plànols ubicats a: _____
- Dirigiu-vos al punt de reunió o a l'espai de confinament.
Ubicació del punt de reunió a: _____
Ubicació de l'espai de confinament a: _____
- En cas d'horari nocturn o festiu, si escau, ho comunicareu a: _____
- Si sou la primera persona a detectar l'emergència, aviseu immediatament a la persona del centre de treball que tingueu més a prop.
- Altres observacions:

III. Altres informacions

- No us atureu bloquejant la sortida i adreceu-vos al punt de reunió o espai de confinament indicat.
- No correu, conserveu la calma.
- No retrocediu ni torneu enrere sota cap concepte.
- No utilitzeu els ascensors.
- Tanqueu les portes i finestres dels espais a mesura que els abandoneu (no els tanqueu amb clau).
- Si hi ha fum, camineu ajupits i poseu-vos un mocador, preferiblement moll, per tapar la boca i el nas.
- No baixeu mai al soterrani, si escau.

Lloc i data

Signatura del director o directora del centre de treball o responsable de la gestió de l'edifici dels serveis administratius

Annex D. Acreditació del compliment de la normativa vigent sobre coordinació d'activitats empresarials

Dades del centre de treball

Nom del centre

Adreça

Codi postal Municipi

Dades del/de la declarant

Nom de l'empresa, entitat o persona física aliena que realitza l'activitat

NIF/CIF

Nom i cognoms de la persona que representa l'empresa, entitat o persona física aliena que realitza l'activitat

Adreça electrònica

Declaració

Declaro que:

SÍ **NO** **NP***

- | | | | |
|--------------------------|--------------------------|--------------------------|--|
| <input type="checkbox"/> | <input type="checkbox"/> | <input type="checkbox"/> | Ha impartit la informació i la formació en matèria preventiva al personal treballador que ha de prestar serveis en el centre de treball. |
| <input type="checkbox"/> | <input type="checkbox"/> | <input type="checkbox"/> | Ha lliurat al personal treballador els equips de protecció individual (EPI) necessaris per dur a terme les tasques encomanades en el centre de treball. |
| <input type="checkbox"/> | <input type="checkbox"/> | <input type="checkbox"/> | El personal que ha de prestar els serveis al centre de treball compleix els requisits d'idoneïtat per desenvolupar les tasques que tenen encomanades. |
| <input type="checkbox"/> | <input type="checkbox"/> | <input type="checkbox"/> | Els equips de treball que el personal treballador de l'empresa o entitat han d'utilitzar per desenvolupar la seva tasca en el centre de treball compleixen els requisits establerts per la normativa vigent. |
| <input type="checkbox"/> | <input type="checkbox"/> | <input type="checkbox"/> | Disposa de contracte vigent amb la mútua d'accidents de treball i malalties professionals.
Nom de la mútua: _____ |
| <input type="checkbox"/> | <input type="checkbox"/> | <input type="checkbox"/> | Està al corrent i disposa dels TC-1 i TC-2 dels treballadors que realitzaran l'activitat en el centre de treball. |
| <input type="checkbox"/> | <input type="checkbox"/> | <input type="checkbox"/> | Està al corrent del pagament de la Seguretat Social. |
| <input type="checkbox"/> | <input type="checkbox"/> | <input type="checkbox"/> | Disposa de l'avaluació de riscos laborals feta i actualitzada. |
| <input type="checkbox"/> | <input type="checkbox"/> | <input type="checkbox"/> | S'ha passat, al personal treballador, la informació rebuda del Pla d'emergència i d'avaluació de riscos laborals del centre de treball. Data de quan s'ha passat la informació: _____ |

Lloc i data

Signatura del o de la representant de l'empresa, entitat o persona física aliena



Annex E. Informació dels riscos específics i de la planificació de l'activitat no pròpia

Dades de l'empresa, entitat o persona física que fa l'activitat

(Escolliu el que correspongui)

Societat
 CIF

Nom de la societat

Autònom/a
 NIF

Nom i cognoms

Adreça

Municipi

Telèfon

Adreça electrònica

Nom de la persona de contacte

Càrrec

Nombre de treballadors que desenvolupen l'activitat contractada

S'adjunta la llista amb els noms i cognoms dels treballadors

Dades del centre de treball

Nom del centre

Adreça

Codi postal

Municipi

Riscos generals i específics

Segons el que estableix l'article 24 de la Llei 31/1995, de 8 de novembre, de prevenció de riscos laborals, detallo els riscos generals i específics derivats de l'activitat que la nostra empresa, entitat o persona física aliena desenvoluparà en el centre de treball.

I. Dades de l'activitat

Tasques	Ubicació en el centre de treball	Data d'inici	Data de finalització	Equips de treball utilitzats



Tasques	Ubicació en el centre de treball	Data d'inici	Data de finalització	Equips de treball utilitzats

II. Riscos generats pels treballadors de l'empresa, entitat o persona física aliena

Riscos generats pels treballadors	Mesures preventives que cal aplicar	Afecta als treballadors del centre? <input type="checkbox"/> No <input type="checkbox"/> Sí <input type="checkbox"/> No és procedent
		<input type="checkbox"/> No <input type="checkbox"/> Sí <input type="checkbox"/> No és procedent
		<input type="checkbox"/> No <input type="checkbox"/> Sí <input type="checkbox"/> No és procedent
		<input type="checkbox"/> No <input type="checkbox"/> Sí <input type="checkbox"/> No és procedent
		<input type="checkbox"/> No <input type="checkbox"/> Sí <input type="checkbox"/> No és procedent
		<input type="checkbox"/> No <input type="checkbox"/> Sí <input type="checkbox"/> No és procedent
		<input type="checkbox"/> No <input type="checkbox"/> Sí <input type="checkbox"/> No és procedent
		<input type="checkbox"/> No <input type="checkbox"/> Sí <input type="checkbox"/> No és procedent
		<input type="checkbox"/> No <input type="checkbox"/> Sí <input type="checkbox"/> No és procedent
		<input type="checkbox"/> No <input type="checkbox"/> Sí <input type="checkbox"/> No és procedent
		<input type="checkbox"/> No <input type="checkbox"/> Sí <input type="checkbox"/> No és procedent
		<input type="checkbox"/> No <input type="checkbox"/> Sí <input type="checkbox"/> No és procedent
		<input type="checkbox"/> No <input type="checkbox"/> Sí <input type="checkbox"/> No és procedent
		<input type="checkbox"/> No <input type="checkbox"/> Sí <input type="checkbox"/> No és procedent
		<input type="checkbox"/> No <input type="checkbox"/> Sí <input type="checkbox"/> No és procedent
		<input type="checkbox"/> No <input type="checkbox"/> Sí <input type="checkbox"/> No és procedent
		<input type="checkbox"/> No <input type="checkbox"/> Sí <input type="checkbox"/> No és procedent
		<input type="checkbox"/> No <input type="checkbox"/> Sí <input type="checkbox"/> No és procedent
		<input type="checkbox"/> No <input type="checkbox"/> Sí <input type="checkbox"/> No és procedent
		<input type="checkbox"/> No <input type="checkbox"/> Sí <input type="checkbox"/> No és procedent
		<input type="checkbox"/> No <input type="checkbox"/> Sí <input type="checkbox"/> No és procedent
		<input type="checkbox"/> No <input type="checkbox"/> Sí <input type="checkbox"/> No és procedent



III. Relació de productes químics que s'utilitzaran en els treballs previstos

Producte químic	Nom comercial del producte	Empresa que el comercialitza	Es disposa de fitxa de seguretat?
			<input type="checkbox"/> No <input type="checkbox"/> Sí ¹
			<input type="checkbox"/> No <input type="checkbox"/> Sí ¹
			<input type="checkbox"/> No <input type="checkbox"/> Sí ¹
			<input type="checkbox"/> No <input type="checkbox"/> Sí ¹
			<input type="checkbox"/> No <input type="checkbox"/> Sí ¹
			<input type="checkbox"/> No <input type="checkbox"/> Sí ¹
			<input type="checkbox"/> No <input type="checkbox"/> Sí ¹
			<input type="checkbox"/> No <input type="checkbox"/> Sí ¹
			<input type="checkbox"/> No <input type="checkbox"/> Sí ¹
			<input type="checkbox"/> No <input type="checkbox"/> Sí ¹
			<input type="checkbox"/> No <input type="checkbox"/> Sí ¹
			<input type="checkbox"/> No <input type="checkbox"/> Sí ¹
			<input type="checkbox"/> No <input type="checkbox"/> Sí ¹
			<input type="checkbox"/> No <input type="checkbox"/> Sí ¹
			<input type="checkbox"/> No <input type="checkbox"/> Sí ¹
			<input type="checkbox"/> No <input type="checkbox"/> Sí ¹

Lloc i data

Signatura del o de la representant de l'empresa, entitat o persona física aliena

1. En cas afirmatiu, adjunteu les fitxes de seguretat dels productes químics que s'utilitzaran.