



DOCUMENT DE CONCRECIÓ DE CONDICIONS

Tipus de contracte:	Subministrament		
Contractació:	Subministrament i instal·lació d'armaris compactes mòbils		
Núm. d'expedient:	PARLC-2024-119 (GEEC)		
Procediment:	Contractació basada en l'Acord marc CCS-2022-6 (Lot 16. Compactes mòbils), amb concreció de condicions		
Unitat promotora:	Departament d'Infraestructures, Equipaments i Seguretat		
Valor estimat del contracte:	97.132,82 € (sense IVA)		
Pressupost base de licitació de tota la contractació:	97.132,82 € (sense IVA)	20.397,89 € (21% IVA)	117.530,71 € (amb IVA)
Durada:	6 mesos		
Termini d'execució:	De l'1 de setembre de 2024 al 28 de febrer de 2025, sens perjudici que es pugui iniciar en una data posterior si així ho exigeixen la tramitació i la data de finiment del procediment licitatori.		

CONTRACTE BASAT EN L'ACORD MARC PER AL SUBMINISTRAMENT I INSTAL·LACIÓ DE MOBILIARI D'OFICINA (EXP. CCS-2022-6)

Termes de licitació (clàusula 38 i annex núm. 10 del plec de clàusules administratives particulars)

1. Objecte de la contractació basada

Aquest contracte basat té com a objectiu treure a licitació el subministrament i la instal·lació d'armaris compactes mòbils. El destinatari és el Parlament de Catalunya, com a entitat adherida al sistema central d'adquisicions (SCA) que consta en l'annex núm. 0 del plec de clàusules administratives particulars (PCAP).

1.1. Justificació de la idoneïtat i necessitat de subscriure el contracte

El 17 de febrer i 5 de juliol de 2023 la Comissió Central de Subministraments (CCS) va acordar l'adjudicació de l'Acord marc per al subministrament i instal·lació de mobiliari d'oficina (CCS-2022-6) i publicar-ne l'anunci al seu perfil del contractant de la Plataforma de serveis de contractació pública (PCSP).

La clàusula 48 del PCAP estableix el termini de vigència dels contractes basats en l'Acord marc CCS-2022-6. La seva durada és independent de la durada de l'Acord marc i es regeix directament pel que estableix l'article 29 de la Llei 9/2017, del 8 de novembre, de contractes del sector públic (LCSP).

Ateses les necessitats quant a armaris compactes mòbils per a l'ampliació de l'arxiu del Parlament projectada per al 2024, és necessària la tramitació d'una contractació basada d'aquest tipus de subministrament.



2. Òrgan de contractació

L'òrgan de contractació d'aquest expedient és la Presidència del Parlament de Catalunya.

Les dades de contacte són:

2.1. Adreça postal: parc de la Ciutadella, s/n, Barcelona (08003)

2.2. Correu electrònic: contractaciopublica@parlament.cat

2.3. Telèfon: 933 046 500

2.4. Enllaç al perfil del contractant del Parlament de Catalunya a la Plataforma de serveis de contractació pública (PSCP):

<https://contractaciopublica.cat/ca/perfils-contractant/detall/PARLC>

3. Divisió en lots

D'acord amb el que estableix el segon paràgraf de l'article 99.3 de la LCSP, aquesta contractació basada es treu a licitació en un únic lot, atès que l'objecte contractual coincideix amb el del lot 16 de l'Acord marc en què es basa (CCS-2022-6).

4. Termini d'execució del contracte

El contracte té una durada de sis mesos, a comptar de l'endemà de la recepció de la notificació de la resolució d'adjudicació i, d'acord amb el que estableix l'apartat 2.A.2 del PCAP, no té possibilitat de pròrroga.

5. Valor estimat del contracte

El valor estimat del contracte (VEC) ha estat calculat d'acord amb l'article 101 de la LCSP i es xifra en un total de 97.132,82 euros. D'acord amb l'apartat 2.A.2 de l'annex 10 del PCAP, no conté cap previsió de pròrroga. D'acord amb l'apartat S del quadre de característiques del PCAP, en aquesta contractació basada no es preveuen modificacions.

6. Pressupost de licitació

6.1. El pressupost base de licitació total coincideix amb el valor estimat i és de 97.132,82 euros, que amb els 20.397,89 euros corresponents al 21% d'IVA fa un total de 117.530,71 euros.

6.2. Els imports corresponents a aquesta contractació basada són a càrrec de l'aplicació pressupostària D/640000100 del Parlament de Catalunya.

6.3. Atès el que estableix l'apartat W del quadre de característiques del PCAP i l'article 103.1 de la LCSP, en aquesta contractació basada no es preveu la revisió de preus.

6.4. Atès que es tracta d'un expedient de despesa pluriennal, la previsió de la despesa, distribuïda en les anualitats corresponents a la durada inicial de sis mesos, és la següent:



Any	Import (sense IVA)	21% d'IVA	Import total (IVA inclòs)
2024 (4 mesos)	0,00 €	0,00 €	0,00 €
2025 (2 mesos)	97.132,82 €	20.397,89 €	117.530,71 €
TOTALS	97.132,82 €	20.397,89 €	117.530,71 €

Així mateix, pel fet que el termini d'execució del contracte i la despesa associada comprenen més d'un exercici pressupostari, el contracte resta sotmès a l'autorització de la despesa per l'òrgan competent del Parlament i, per tant, condicionat a aquesta autorització.

7. Articles i quantitats que se sol·licita subministrar i càlcul del preu màxim de licitació

7.1. Articles i quantitats que se sol·licita subministrar i mètode de càlcul

La licitació PARLC-2024-52, aprovada amb el mateix objecte contractual que aquesta i per idèntiques necessitats, va quedar deserta, possiblement pel fet que el preu del metre lineal fixat per la CCS per al càlcul del pressupost base de licitació no s'ajustava a les característiques dels articles concrets que necessita el Parlament. Per aquest motiu, abans d'iniciar aquesta contractació es va consultar a la CCS la nova manera de determinar el preu dels armaris.

D'acord amb les noves indicacions de la CCS, per a determinar el preu de la contractació s'han pres com a referència els catàlegs tarifats presentats per les empreses adjudicatàries de l'Acord marc CCS-2022-6 en el marc de les ofertes que hi van presentar.

En conseqüència, s'ha fet un càlcul a l'alça del preu dels productes amb les característiques més aproximades a la demanda del Parlament, i se n'ha extret una nova tarifa unitària màxima del metre lineal de prestatgeria, que es considera que pot cobrir totes les especificacions demanades en la configuració d'armaris sol·licitada, que inclou tant els mòduls detallats i descrits a continuació, com els requisits detallats en l'annex 6 d'aquest document, i que serà, per tant, una tarifa que permet d'ésser utilitzada com a import unitari màxim per al càlcul del preu de les prestatgeries utilitzant el metre lineal com a unitat.

Tanmateix, es manté el preu del metre quadrat de tarima especificat al document d'Excel compartit del Sharepoint de la CCS «Model per al càlcul del pressupost base de licitació (PBL)», ja que s'entén que aquest sí que s'ajusta com a estàndard a les necessitats del Parlament.



Així doncs, aquest import unitari màxim del metre lineal de prestatgeria i l'import unitari màxim del metre quadrat de tarima configuraran les unitats que s'empraran per al càlcul del pressupost base de licitació, segons la taula següent:

Taula 1. Imports unitaris màxims per al càlcul del pressupost base de licitació

Descripció	Import unitari màxim (sense IVA)
Metre quadrat de tarima amb rails (segons característiques de l'article recollides en l'apartat 7.1 i en l'annex 6 d'aquest document)	97,50 € per m ² (*)
Metres lineals d'armari compacte (segons característiques de l'article recollides en l'apartat 7.1 i en l'annex 6 d'aquest document)	111,53 € per m lin. (**)

(*) Import unitari màxim proposat en el full d'Excel compartit del Sharepoint de la CCS «Model per al càlcul del pressupost base de licitació (PBL)».

(**) Import unitari màxim extret de l'aplicació als elements de la configuració d'armaris, detallada en la taula 2 d'aquest document, dels imports dels catàlegs de preus presentats en l'oferta dels adjudicataris de l'Acord marc CCS-2022-6, per als productes més aproximats a la demanda.

La taula 2 reproduïx la configuració d'armaris sol·licitada, la qual s'ha establert després de les visites dels adjudicataris de l'Acord marc CCS-2022-6 al Parlament i s'ha considerat la més adequada a les necessitats del Parlament d'acord amb les possibilitats tècniques dels productes de l'Acord marc. S'inclouen les actes de visita com a annexos 5.1 i 5.2 d'aquest document:

Taula 2. Quantitats necessàries per a la configuració d'armaris sol·licitada



PARLAMENT DE CATALUNYA

	TARIMA	ARMARIS							
	Superfície (en metres quadrats)	MÒDUL	DESCRIPCIÓ (cotes en centímetres)	A. Nombre d'armaris	B. Nombre de cares per armari*	C. Profunditat del model (en metres)	D. Nombre de prestatges per armari i cara	Alçada de l'armari (en metres)	Metres lineals per al càlcul del pressupost de licitació (A x B x C x D)
Arxiu esquerra	12,6	Arxiu esq. 1	Mòbil, ample 80 (40+40). Passadís interior 80	1	2	1,1	8	2,74	17,6
		Arxiu esq. 2	Mòbil, ample 80 (40+40). Passadís interior 80	4	2	2,42	8	2,74	154,88
		Arxiu esq. 3	Fix, ample 40	1	1	2,42	8	2,74	19,36
		Arxiu esq. 4	Mòbil, de tancament amb porta corredissa ample 80 (40+40). Passadís interior 80	1	2	1,1	8	2,74	17,6
		Arxiu esq. 5	Mòbil de tancament amb porta corredissa parcial, ample 80 (40+40). Passadís interior 80	1	2	2,42	8	2,74	38,72
Arxiu dreta	14,5	Arxiu dta. 1	Fix, ample 40	1	1	3,04	8	2,74	24,32
		Arxiu dta. 2	Mòbil, ample 80 (40+40)	5	2	3,04	8	2,74	243,2
		Arxiu dta. 3	Mòbil, de tancament amb porta corredissa, ample 80 (40+40)	1	2	3,04	8	2,74	48,64
Biblioteca esquerra	7,15	Biblioteca 1	Mòbil, de tancament, ample 50	1	1	1,3	8	2,74	10,4
		Biblioteca 2	Mòbil, ample 60 (30+30). Passadís interior no inferior a 80	5	2	1,3	8	2,74	104
		Biblioteca 3	Fix, ample 60 (30+30), amb portes laterals corredisses de tancament	1	2	1,3	8	2,74	20,8
Biblioteca dreta	7,15	Biblioteca 4	Mòbil, de tancament, ample 50	1	1	1,3	8	2,74	10,4
		Biblioteca 5	Mòbil, ample 60 (30+30). Passadís interior no inferior a 80	5	2	1,3	8	2,74	104
		Biblioteca 6	Fix, ample 60 (30+30), amb portes laterals corredisses de tancament	1	2	1,3	8	2,74	20,8
TOTAL M²	41,4	TOTAL METRES LINEALS							834,72

La descripció dels espais definits en aquesta taula 2 és la següent:

— L'espai que acollirà els compactes destinats a la documentació d'arxiu es divideix en dos blocs, definits a partir del passadís central de pas, i anomenats, en endavant, «Arxiu esquerra», per al bloc que queda a la banda esquerra del pas, i «Arxiu dreta», per al bloc que queda a la banda dreta del pas.

— L'espai que acollirà els compactes destinats a publicacions en diversos formats es divideix en dos blocs, definits a partir del passadís central de pas, i anomenats en endavant «Biblioteca esquerra», per al bloc que queda a la banda esquerra del pas, i «Biblioteca dreta», per al bloc que queda a la banda dreta del pas.

La configuració gràfica de la solució detallada en la taula 2 dins de l'espai del Palau del Parlament que acollirà els armaris es recull en els plànols presentats com a annex 4 d'aquest document.

Pel que fa a la tarima, les especificacions tècniques generals no especificades en la taula 2 anterior són:

a) La superfície de tarima no comprèn el passadís central de cada un dels espais i té rails per a acoblar-hi armaris mòbils sense encastament de les guies.



- b) La pintura de la superfície de tarima ha de tenir la tonalitat RAL 1015, o similar, per a assimilar-la a la de la instal·lació actual del Parlament.
- c) S'ha de subministrar el material de la tarima, anivellar-la i fer-ne el muntatge complet.
- d) Dels 12,60 metres quadrats assignats a l'espai «Arxiu esquerra», hi ha 2,6 metres quadrats de tarima que s'han de falcar.
- e) En els 7,15 metres quadrats assignats tant als espais «Biblioteca esquerra» com «Biblioteca dreta» s'hauran d'anivellar i falcar adequadament 2,6 metres quadrats per a ajustar un desnivell de cota de 12 centímetres entre els extrems del mòdul de tancament de cada un dels espais esquerre i dret, on s'han de col·locar els mòduls Biblioteca 1 i Biblioteca 4.
- f) La resta de característiques tècniques no detallades en aquest apartat remetent a les especificacions tècniques de l'Acord marc i, si escau, als requisits que es detallen en l'annex 6.

Pel que fa als mòduls dels armaris compactes, les especificacions tècniques generals no especificades en la taula 2 anterior són:

- a) Els armaris compactes destinats a arxiu i els destinats a biblioteca han d'ésser els específics per a les finalitats respectives. En l'annex 6 es detallen els requisits per a cada tipologia de producte concreta.
- b) Els armaris compactes tenen sistema d'accionament i tracció mecànica de triple reducció incorporada.
- c) Els acabats dels compactes fixos i mòbils són iguals.
- d) El sistema de bloqueig volant dels armaris mecànics no està inclòs en la llargada detallada en la taula, que serà la llargada sobre la qual es calcularan els metres lineals útils que es treuen a licitació.
- e) Tot el material dels armaris compactes ha d'estar acabat i pintat amb pintura en pols polimeritzada al forn a 200 °C, amb la tonalitat RAL 1015.
- f) S'ha de subministrar el material, fer-ne el muntatge complet i deixar els armaris instal·lats i en funcionament.
- g) La resta de característiques tècniques no detallades en aquest apartat remetent a les especificacions tècniques de l'Acord marc i, si escau, als requisits que es detallen en l'annex 6.

7.2. Preu màxim de licitació

D'acord amb les especificacions anteriors pel que fa als imports unitaris màxims, a la configuració de la tarima i als armaris compactes necessaris, el preu total que resulta és:

Taula 3. Despesa total prevista dels articles i quantitats que se sol·licita subministrar



Descripció de l'article	Import unitari màxim (sense IVA)	Quantitat sol·licitada	Preu total (sense IVA)
Metre quadrat de tarima amb rails (segons característiques de l'article recollides en l'apartat 7.1 i en l'annex 6 d'aquest document)	97,50 € per m ²	41,40 m ²	4.036,50 €
Metres lineals d'armari compacte (segons característiques de l'article recollides en l'apartat 7.1 i en l'annex 6 d'aquest document)	111,53 € per m lin.	834,72 m lin.	93.096,32 €
Despesa total prevista (sense IVA)			97.132,82 €

Per tant, d'acord amb l'apartat 2.A.2 de l'annex 10 del PCAP, s'informa d'un **preu màxim de licitació** per als sis mesos de durada del contracte de 117.530,71 euros, dels quals 97.132,82 euros corresponen a l'import sense IVA, i 20.397,89 euros, al 21% d'IVA.

El preu s'ha calculat a partir del total d'articles que cal subministrar i que consten en la taula 2 d'aquest document, aplicant l'import unitari màxim que es fixa en la taula 1 d'aquest document.

8. Identificació del nombre d'encàrrecs

D'acord amb les normes per a l'encàrrec amb concreció de condicions que estableix l'annex 10 del PCAP, es fan els encàrrecs següents:

Encàrrec únic

Descripció de l'article	Quantitat que cal subministrar
Metre quadrat de tarima amb rails (segons característiques de l'article recollides en l'apartat 7.1 i en l'annex 6 d'aquest document)	41,40 m ²
Metres lineals d'armari compacte (segons característiques de l'article recollides en l'apartat 7.1 i en l'annex 6 d'aquest document)	834,72 m lin.



Encàrrec únic

Descripció de l'article	Quantitat que cal subministrar
Despesa total prevista (sense IVA)	97.132,82 €

9. Adreces i dates de lliurament

L'encàrrec s'ha de lliurar i instal·lar al Palau del Parlament de Catalunya, en el termini d'execució i en les dates que constin en les comandes corresponents.

D'acord amb el que estableix l'apartat 8 de l'annex 7 del PCAP de l'Acord marc CCS-2022-6, no es pot lliurar material amb vehicles que no hagin estat inclosos en l'annex 7.2.b del PCAP.

10. Criteris d'adjudicació

En aquesta contractació basada es tenen en compte els criteris d'adjudicació que estableix l'apartat 2.A.3 de l'annex 10 del PCAP de l'Acord marc CCS-2022-6 i s'apliquen de la manera com es determina a continuació:

10.1. Criteris d'apreciació objectiva i avaluable de manera automàtica

10.1.1. Preu

Aquesta puntuació té un valor màxim de **70 punts**.

L'òrgan de contractació d'aquest expedient ha determinat per a aquest criteri un paràmetre del 70% sobre la puntuació total.

S'estableix la fórmula següent per a avaluar les ofertes econòmiques de les empreses licitadores. L'import de les ofertes no pot superar el preu unitari màxim establert per a cada article.

$$PA = C_{preu} * \left(100 - 100 * \left(\left(\frac{PL - OM}{PL} \right) - \left(\frac{PL - OA}{PL} \right) \right) \right)$$

On:

PA és la puntuació que obté l'empresa que s'avalua per al criteri que és preu;

PL és el pressupost de licitació;

OA és l'import total ofert per l'empresa que s'avalua;



OM és la millor oferta entre totes les rebudes, la més baixa, i
Cpreu és el pes del criteri en qüestió (en aquest cas, el 70%).

La puntuació màxima és per a l’oferta econòmica més baixa, segons el preu total ofert per l’empresa licitadora.

Els imports que ofereixin les empreses en la licitació de l’Acord marc CCS-2022-6 són els que s’aplicaran a la contractació basada com a «Imports unitaris màxims, sense IVA».

10.2. Puntuació obtinguda en la valoració de l’Acord marc CCS-2022-6

Les empreses adjudicatàries de l’Acord marc CCS-2022-6 arrossegueu la puntuació que han obtingut en la valoració del dit Acord marc i que consta en els apartats «Criteris dels articles» i «Criteris d’empresa», la qual es detalla a continuació:

ACORD MARC PER A LA CONTRACTACIÓ DEL SUBMINISTRAMENT I INSTAL·LACIÓ DE MOBILIARI D’OFICINA (Exp. CCS 2022/6).
DADES DE L’ADJUDICACIÓ:

LOT 16: Compactes mòbils

Empresa	Fabricant	Marca	Model	PUNTUACIÓ OBTINGUDA A L’ACORD MARC			
				Criteris dels articles	Criteris de l’empresa	Puntuació total (incloent criteri preu) (*)	% de Descompte aplicat a catàlegs
EUN SISTEMAS, SL	EUN SISTEMAS, SL	EUN	EUNMOBILE - EUNTRONIC	56	22,24	87,85	50,00
EYPAR, SA	EYPAR, SA	EYPAR	E-DISC - E-LOGIC	56	21,75	87,66	25,00
BERNADÍ, SA	EUN SISTEMAS, SL	EUN	EUNMOBILE - EUNTRONIC	56	21,33	86,94	50,00
DESLI-BLOC, SL	DESLI-BLOC, SL	DESLI-BLOC	ARCHIBLOC	56	17,25	84,25	30,00

(*) La puntuació obtinguda en l’Acord marc per al criteri de valoració “Preu” no ha d’utilitzar-se en la contractació basada.

Aquesta puntuació té un valor màxim assolible de **30 punts**, que representen un 30% sobre el valor màxim dels criteris d’adjudicació (100%) i que es reparteixen de la manera següent:

10.2.1. Criteris amb relació als articles

Es valoren els criteris de qualitat, ergonomia i ambientalització dels articles i tenen una puntuació màxima de **15 punts**.

S’estableix la fórmula següent per a avaluar la puntuació obtinguda per cada licitador arrossegada de la puntuació obtinguda en la valoració de l’Acord marc CCS-2022-6:

$$PAMEA = \frac{POV1 + PACB}{POMV1}$$

On:

PAMEA és la puntuació obtinguda per l’empresa que s’avalua en aquesta contractació basada, derivada de la puntuació obtinguda en l’Acord marc per aquesta mateixa empresa;

POV1 és la suma de les puntuacions obtingudes per l’empresa que s’avalua en l’adjudicació de l’Acord marc amb relació a «Qualitat dels articles» i «Ambientalització»;



PACB	és el percentatge de puntuació que es vol aplicar en el contracte basat en concret, i
POMV1	és la millor puntuació de totes les empreses que s'avaluen en la suma de les puntuacions dels apartats «Qualitat dels articles» i «Ambientaltització».

10.2.2. Criteris amb relació a l'empresa

Es valoren l'acompliment de tasques de R+D+I, la informació de la pàgina web de l'empresa, la flota de vehicles, l'ampliació de la garantia tècnica dels articles i la disponibilitat en català de les informacions tècniques dels articles que consten en les pàgines web de les empreses. La puntuació màxima per a aquest criteri és de **15 punts**.

S'estableix la fórmula següent per a avaluar la puntuació obtinguda per cada licitador arrossegada de la puntuació obtinguda en la valoració de l'Acord marc CCS-2022-6:

$$PAMEA = \frac{POV2 + PACB}{POMV2}$$

On:

PAMEA	és la puntuació obtinguda per l'empresa que s'avalua en aquesta contractació basada, derivada de la puntuació obtinguda en l'Acord marc per aquesta mateixa empresa;
POV2	és la suma de les puntuacions obtingudes per l'empresa que s'avalua en l'adjudicació de l'Acord marc amb relació a «R+D+I», «Pàgina web», «Ampliació garantia», «Qualitat Flota vehicles», «Quantitat Flota vehicles» i «Disponibilitat català»;
PACB	és el percentatge de puntuació que es vol aplicar en el contracte basat en concret, i
POMV2	és la millor puntuació de totes les empreses que s'avaluen en la suma de les puntuacions dels apartats de «R+D+I», «Pàgina web», «Ampliació garantia», «Qualitat Flota vehicles», «Quantitat Flota vehicles» i «Disponibilitat català».

10.2.3. Criteris per al desempat

D'acord amb l'article 147.1 de la LCSP i l'apartat 3 de la clàusula 17 del PCAP, en els casos d'empat en les puntuacions obtingudes en les ofertes de les empreses licitadores, s'han d'aplicar els criteris següents i per aquest ordre:

– Primer: El fet de tenir a la plantilla, en el venciment del termini de presentació d'ofertes, un percentatge de treballadors amb discapacitat superior al que imposa la normativa (superior al 2%). Si diverses empreses licitadores de les que hagin empatat quant a la proposició més avantatjosa acrediten tenir una relació laboral amb persones amb discapacitat en un percentatge superior al que imposa la normativa, tindrà preferència en l'adjudicació del contracte l'empresa licitadora que tingui a la plantilla el percentatge més alt de treballadors fixos amb discapacitat.



- Segon: La inclusió, en el venciment del termini de presentació d'ofertes, de mesures de caràcter social i laboral que afavoreixin la igualtat d'oportunitats entre dones i homes.
- Tercer i últim: Si els criteris anteriors no resolen l'empat, es convocarà els licitadors amb ofertes empatades a un sorteig.

Les empreses hauran d'aportar la documentació acreditativa per a l'aplicació dels criteris de desempat en el moment en que aquest es produeixi, prèvia comunicació per part de l'òrgan de contractació de la situació d'empat.

10.3. Ofertes anormalment baixes: percentatge determinant de temeritat

D'acord amb l'apartat 2.A.4 de l'annex 10 del PCAP, els criteris objectius en funció dels quals una oferta es considera anormalment baixa deriven de la relació entre les magnituds obtingudes de les variables següents, que es calculen amb relació als criteris d'adjudicació que no són preu:

1. La mitjana aritmètica de la puntuació obtinguda per les empreses licitadores.
2. Desviació de cada una de les puntuacions obtingudes per les empreses licitadores respecte a la mitjana de les puntuacions.
3. Càlcul de la mitjana aritmètica de les desviacions obtingudes en valor absolut, és a dir, sense tenir en compte el signe més o menys.

Una oferta és presumptament anormal o desproporcionada, als efectes de l'article 149.4 de la LCSP, quan la puntuació obtinguda estigui per damunt del valor que resulti de la suma de les variables 1 i 3, i que, al mateix temps, la seva oferta econòmica (preu) també estigui per sota de la mitjana aritmètica de les ofertes econòmiques presentades per les empreses licitadores en un percentatge superior al 15%. No obstant això, quan hi concorrin tres empreses licitadores, per al càlcul de la mitjana s'ha d'excloure l'oferta econòmica (preu) que sigui d'un import més elevat quan sigui superior al 15%.

De la mateixa manera, quan hi concorrin quatre empreses licitadores o més, si hi ha ofertes econòmiques (preus) superiors a la mitjana en més d'un 15%, s'ha de calcular una nova mitjana només amb les ofertes que no responguin a aquest supòsit. En tot cas, si el nombre de les ofertes que no superin la mitjana en més d'un 15% és inferior a tres, la nova mitjana s'ha de calcular amb les tres ofertes de menor import.

11. Import d'adjudicació

L'import d'adjudicació depèn de les ofertes presentades per les empreses adjudicatàries durant la fase de presentació d'ofertes. L'import d'adjudicació respon a la relació directa entre el preu unitari d'oferta proposat per cada empresa per a cada article i la quantitat d'aquests que consta en la taula 2 d'aquest document.

12. Garantia definitiva

D'acord amb l'article 107.1 de la LCSP, que estableix que, un cop tingudes en compte les circumstàncies concurrents en el contracte, l'òrgan de contractació pot eximir l'adjudicatari de l'obligació de constituir una garantia definitiva, es demana expressament que s'exceptui l'exigència de la garantia definitiva, atès que es tracta d'un subministrament de béns



consumibles el lliurament i la recepció dels quals s'han d'efectuar abans del pagament del preu.

13. Presentació de les ofertes

13.1. El termini (data i hora) per a la presentació d'ofertes consta en el cos de la invitació a licitar.

13.2. Les empreses licitadores han de presentar la documentació que conforma llurs ofertes mitjançant l'eina electrònica de licitació. Les ofertes rebudes amb posterioritat al termini establert es consideraran extemporànies. En l'anunci de la plataforma de contractació aquest termini s'expressa «xx:xx hores» i equival a xx:xx:00 hores; per tant, les ofertes presentades a partir de les xx:xx:01 hores resten excloses de la licitació, llevat que s'acrediti una incidència tècnica en l'eina electrònica.

13.3. S'han de presentar les ofertes per mitjà de licitació electrònica. Per a fer-ho, la invitació a la licitació conté un enllaç d'accés exclusiu a l'anunci de licitació, on hi ha el botó «Presentar oferta» a la part superior.

14. Responsable del contracte

La cap d'Infraestructures, Equipaments i Seguretat és la persona responsable del contracte.

15. Penalitats

15.1. D'acord amb l'apartat Q.1 del quadre de característiques del PCAP de l'Acord marc CCS-2022-6, la participació de les empreses adjudicatàries en totes les contractacions basades en què siguin invitades i que derivin de l'Acord marc esmentat és obligatòria i una condició especial d'execució.

15.2. D'acord amb l'últim punt de l'apartat Q.1 del quadre de característiques del PCAP, la no participació en dues o més invitacions d'un mateix òrgan de contractació és susceptible de penalització.

15.3. D'acord amb l'apartat Q.2 del quadre de característiques del PCAP i l'apartat 5 de la clàusula 40 del PCAP, tant en el cas de compliment defectuós de la prestació objecte del contracte com en el cas d'incompliment de les condicions especials d'execució, les penalitats s'han d'aplicar proporcionalment a la gravetat de l'incompliment i amb un import econòmic per cadascuna d'elles de fins al 10% del preu del contracte, IVA exclòs. El total de les penalitats no pot superar el 50% del preu del contracte, IVA exclòs.

15.4. D'acord amb l'apartat 3 de la clàusula 33 del PCAP, els diversos compromisos i obligacions de la clàusula 33, dita «clàusula ètica», tenen la consideració de condicions especials d'execució del contracte.

15.5. D'acord amb l'apartat 4 de la clàusula 33, les penalitats que cal imposar pels incompliments relatius a la clàusula ètica són els següents:

15.5.1. En el cas d'incompliment de les lletres *a*, *b*, *c*, *f* i *g* de l'apartat 33.2.A, s'estableix una penalitat mínima de 0,60 euros per cada 1.000 euros del preu del contracte, IVA exclòs, que es pot incrementar justificadament i proporcionalment en funció de la gravetat dels fets. La gravetat dels fets és determinada pel perjudici causat a l'interès públic, la reiteració dels fets o l'obtenció d'un benefici derivat de l'incompliment. En tot cas, la quantia de cada una



de les penalitats no pot excedir el 10% del preu del contracte, IVA exclòs, ni el total pot superar en cap cas el 50% del preu del contracte.

15.5.2. En el cas d'incompliment del que estableix la lletra *d* de l'apartat 33.2.A, l'òrgan de contractació ha d'informar dels fets les autoritats competents en matèria de competència.

15.5.3. En el cas d'incompliment del que estableix la lletra *e* de l'apartat 33.2.A, l'òrgan de contractació n'ha d'informar la Comissió d'Ètica en la Contractació Pública de la Generalitat de Catalunya perquè emeti l'informe corresponent, sens perjudici d'altres penalitats que es puguin establir.

15.5.4. En el cas que la gravetat dels fets ho requereixi, l'òrgan de contractació n'ha d'informar l'Oficina Antifrau de Catalunya o els òrgans de control i fiscalització que siguin competents per raó de la matèria.

16. Documentació que han de presentar els licitadors

Per a aquesta licitació cal presentar la documentació següent:

- Oferta econòmica, d'acord amb el model de l'annex 3.
- Declaració de vigència de dades de l'Acord marc (dades DEUC), d'acord amb el model de l'annex 2.

D'acord amb l'article 107.1 de la LCSP, un cop tingudes en compte les circumstàncies concurrents en el contracte, l'òrgan de contractació eximeix l'adjudicatari de l'obligació de constituir una garantia definitiva, atès que es tracta d'un subministrament de béns consumibles el lliurament i la recepció dels quals s'han d'efectuar abans del pagament del preu.



SIGNATURA

Contractació:	Subministrament i instal·lació d'armaris compactes mòbils
Número d'expedient:	PARLC-2024-119 (GEEC)
Tipus de document:	Document de concreció de condicions

Signant: Tristan Llusà Meléndez

Càrrec: coordinador de l'Oficina de Contractació

(Aquest document és una còpia idèntica de l'original signat el 23 de maig de 2024.)



PARLAMENT DE CATALUNYA

ANNEXOS



ANNEX 1. INSTRUCCIONS PER A LA PRESENTACIÓ DELS SOBRES MITJANÇANT L'EINA eLICITA (SOBRE DIGITAL)

Contracte basat en l'Acord marc per al subministrament i instal·lació de mobiliari d'oficina (Lot 16. Compactes mòbils) (exp. CCS-2022-6)

Les empreses licitadores han de presentar la documentació que conformi llurs ofertes en el sobre únic en el termini que estableix l'anunci de licitació i mitjançant l'eina de presentació electrònica d'ofertes eLicita (Sobre Digital), accessible des del perfil de contractant del Parlament de Catalunya: <https://contractaciopublica.cat/ca/perfils-contractant/detall/PARLC>. Per a dur a terme aquest tràmit cal que segueixin les instruccions següents:

1. Les empreses licitadores poden accedir a l'eina de presentació electrònica d'ofertes eLicita (Sobre Digital) des de l'anunci de licitació mateix, clicant en el botó «Presentar oferta» del marge superior.

PARLC-2023- _Serveis de

Codi de l'expedient: PARLC-2023-

TAULER D'AVISOS

ENVIAR PREGUNTA

SUBSCRIURE'S

Anunci de licitació

Expedient en avaluació

Adjudicació

Formalització

 Presentar oferta 

Òrgan de contractació

Parlament de Catalunya

2. Per a registrar-se a l'eina eLicita, les empreses licitadores han d'emplenar un formulari. Fet això, rebran un missatge d'activació de l'oferta a l'adreça electrònica o adreces electròniques que hagin indicat en aquest formulari d'alta.

3. Les adreces electròniques que les empreses licitadores indiquin en el formulari d'inscripció de l'eina Sobre Digital, que seran les emprades per a enviar missatges electrònics relacionats amb l'ús de l'eina Sobre Digital, han d'ésser les mateixes que les que consignin en la declaració responsable per a rebre els avisos de notificacions i comunicacions mitjançant e-NOTUM.

4. Les empreses licitadores han de conservar el missatge electrònic d'activació de l'oferta, atès que l'enllaç que conté és l'accés exclusiu de què disposaran per a presentar les ofertes per mitjà de l'eina Sobre Digital. Quan s'accedeix a l'enllaç, s'obre una pàgina amb un botó per a poder activar l'oferta («Activar oferta»). Una vegada activada, s'envia un missatge electrònic als contactes informats de l'empresa amb l'enllaç per a accedir a la preparació de l'oferta.

5. Accedint a l'espai web de presentació d'ofertes per mitjà d'aquest enllaç tramès, les empreses licitadores hauran de preparar tota la documentació requerida i adjuntar-la en



format electrònic al sobre corresponent (sobre únic). Les empreses licitadores poden preparar i enviar aquesta documentació de manera esglaonada, abans de fer la presentació de l'oferta. En el cas de licitacions amb lots, apareixerà una pestanya per a cadascun dels lots per als quals l'empresa vol presentar l'oferta, d'acord amb el que informat prèviament, amb un desplegable per a cada sobre amb l'espai per a annexar-hi la documentació corresponent.

6. Per a poder iniciar la tramesa de la documentació, l'eina requerirà a les empreses licitadores que introdueixin una paraula clau per a cada sobre amb documentació xifrada que formi part de la licitació. Amb aquesta paraula clau es xifrarà, en el moment de l'enviament de les ofertes, la documentació. El procés de xifratge el duu a terme l'eina Sobre Digital, de manera que les empreses licitadores NO han de xifrar prèviament els arxius mitjançant una altra eina. Així mateix, el desxifratge dels documents de les ofertes es duu a terme mitjançant la mateixa paraula clau, la qual han de custodiar les empreses licitadores.

Cal tenir en compte la importància de custodiar correctament aquestes claus, atès que només les tenen les empreses licitadores (l'eina Sobre Digital no desa ni recorda les contrasenyes introduïdes) i són imprescindibles per al desxifratge de les ofertes i, per tant, per a poder accedir a llur contingut.

7. L'eina Sobre Digital demanarà automàticament a les empreses licitadores, mitjançant el correu electrònic que s'hagi consignat en el formulari d'inscripció a l'oferta de l'eina Sobre Digital, que accedeixin a aquesta eina per a introduir les paraules clau en el moment que correspongui.

8. Quan les empreses licitadores introdueixin les paraules clau s'iniciarà el procés de desxifratge de la documentació, que es trobarà guardada en un espai virtual protegit¹ que garanteix la inaccessibilitat a la documentació abans, si s'escau, de la constitució de la unitat tècnica que assisteix l'òrgan de contractació i de l'acte d'obertura dels sobres, en la data i l'hora establertes. Es podrà demanar a les empreses licitadores que introdueixin la paraula clau un cop exhaurit el termini de presentació d'ofertes, si cap empresa ha fet l'enviament de la documentació en dues fases i, si no, vint-i-quatre hores després que hagi finit el termini de presentació d'ofertes.

9. En el cas que alguna empresa licitadora no introdueixi la paraula clau, no es podrà accedir al contingut del sobre xifrat. Així, atès que la presentació d'ofertes a través de l'eina Sobre Digital es basa en el xifratge de la documentació i requereix necessàriament la introducció per part de les empreses licitadores de les paraules clau, que només elles custodien durant tot el procés, per a poder accedir al contingut xifrat dels sobres, no es podrà efectuar la valoració de la documentació de l'oferta que no es pugui desxifrar per no haver introduït l'empresa la paraula clau.

10. D'acord amb el que disposa l'apartat 1.h de la disposició addicional setzena de la LCSP, l'enviament de les ofertes mitjançant l'eina Sobre Digital es podrà fer en dues fases, transmetent primer l'empremta electrònica de la documentació de l'oferta, dins del termini de presentació d'ofertes, amb la recepció de la qual se'n considerarà feta la presentació a tots els efectes, i fent després l'enviament de la documentació de l'oferta pròpiament dita,

¹ Aquesta «caixa forta virtual» compleix els requisits de seguretat i garantia de no accessibilitat que estableix la disposició addicional dissetena de la LCSP.



dins del termini de vint-i-quatre hores. Si no es fa aquesta segona remissió en el termini de vint-i-quatre hores, es considerarà que l'oferta ha estat retirada.

10.1. Si es fa ús d'aquesta possibilitat, cal tenir en compte que la documentació tramesa en aquesta segona fase ha de coincidir totalment amb la documentació respecte de la qual s'ha enviat prèviament l'empremta electrònica, de manera que no es pot produir cap modificació dels fitxers electrònics que configuren la documentació de l'oferta. En aquest sentit, cal assenyalar la importància de no manipular aquests arxius (ni, per exemple, fer-ne còpies, encara que siguin de contingut idèntic) per tal de no variar-ne l'empremta electrònica, que és la que es comprovarà per a assegurar la coincidència de documents en les ofertes trameses en dues fases.

10.2. Una vegada es disposi de tota la documentació de l'oferta i s'hi hagin adjuntat els documents que la conformen, es farà la presentació pròpiament dita de l'oferta, la qual no es considera presentada fins que no ha estat registrada, amb l'apunt d'entrada corresponent per mitjà de l'eina. A partir del moment en què s'hagi presentat, ja no es podrà modificar la documentació tramesa.

10.2.1. L'eina Sobre Digital no permet suprimir o modificar les ofertes un cop presentades. En cas que una empresa licitadora presenti dues o més ofertes en un mateix lot o contracte dins el termini de presentació d'ofertes, amb la pretensió que l'oferta presentada en darrer terme substitueixi una de les ofertes anteriors o totes, n'ha d'informar fefaentment l'òrgan de contractació. L'òrgan de contractació, o la unitat tècnica que l'assisteix, si escau, ha d'adoptar respecte a aquestes ofertes l'acord que correspongui.

11. Les ofertes presentades han d'estar lliures de virus informàtics i de qualsevol tipus de programa o codi nocius, ja que en cap cas no es poden obrir els documents afectats per virus amb les eines corporatives del Parlament de Catalunya.

11.1. És obligació de les empreses licitadores comprovar amb un antivirus que llurs documents es troben en condicions òptimes. En el cas que els documents de les ofertes arribin amb virus, serà responsabilitat de les empreses concernides que el Parlament no pugui accedir al contingut d'aquests documents.

11.2. En el cas que algun document presentat per les empreses licitadores estigui malmès, en blanc, sigui il·legible o estigui afectat per algun virus informàtic, la unitat tècnica que assisteix l'òrgan de contractació valorarà, en funció de quina sigui la documentació afectada, les conseqüències jurídiques respecte de la participació d'aquesta empresa en el procediment que s'hagin de derivar de la impossibilitat d'accedir al contingut d'algun dels documents de l'oferta. Si es tracta de documents imprescindibles per a conèixer o valorar l'oferta, l'òrgan de contractació podrà acordar l'exclusió de l'empresa del procediment de licitació.

12. En cas de necessitat, el Parlament sol·licitarà a les empreses licitadores que presentin, en suport físic electrònic, una còpia de seguretat dels documents electrònics que hagin presentat per mitjà de l'eina Sobre Digital; aquesta còpia de seguretat serà sol·licitada a les empreses licitadores en cas de necessitat, per tal de poder accedir al contingut dels documents en cas que estiguin malmesos. En aquest sentit, cal recordar la importància de no manipular aquests arxius per tal de no variar-ne l'empremta electrònica, que és la que es comprovarà per a assegurar la coincidència dels documents de la còpia de seguretat, tramesos en suport físic electrònic, amb els tramesos en l'oferta per mitjà de l'eina Sobre Digital. Així mateix, cal tenir en compte que aquesta còpia no podrà ésser emprada en el cas d'haver enviat documents amb virus per mitjà de l'eina Sobre Digital, atesa la impossibilitat tècnica en aquests casos de poder fer la comparació de les empremtes electròniques i, per tant, de poder garantir la no modificació de les ofertes un cop finalitzat el termini de presentació.



13. Les especificacions tècniques necessàries per a la presentació electrònica d'ofertes, i també el material de suport sobre la manera de preparar una oferta mitjançant l'eina Sobre Digital, es troben disponibles en l'apartat «Licitació electrònica» de la Plataforma de Serveis de Contractació Pública de la Generalitat, en l'adreça electrònica següent:

<https://contractaciopublica.cat/ca/manuals/usuari>

14. El format dels documents electrònics admissible és el format PDF. Els documents digitalitzats han de tenir una resolució de 300 ppp i s'han de fer en blanc i negre o en escala de grisos, mai en color.

14.1. L'eina Sobre Digital no permet la presentació d'arxius amb una mida superior a 25 Mb. Per aquest motiu, els arxius de les ofertes d'aquesta mida o d'una mida superior s'han de comprimir o fragmentar en diverses parts. La partició s'ha de fer manualment i no es poden utilitzar eines del tipus WinZip o WinRAR de partició automàtica ni incorporar-hi cap tipus de contrasenya. Els arxius resultants de la partició s'han d'incorporar en l'apartat «Altra documentació» de manera numerada (part 1 de 2, part 2 de 2, etc.).

15. Els licitadors poden trobar material de suport sobre la manera de preparar una oferta mitjançant l'eina Sobre Digital a la mateixa adreça electrònica indicada en l'apartat 13.

16. Es recomana, per a evitar problemes deguts a possibles incidències amb la connexió via Internet, que els licitadors no esperin fins a la data límit de presentació d'ofertes per a preparar els sobres i enviar els fitxers corresponents, i també per a tancar l'oferta.

16.1. També es recomana que les empreses licitadores verifiquin amb una antelació suficient que tenen el coneixement requerit de l'eina i que coneixen els requeriments necessaris per a presentar l'oferta.

17. En cas d'una fallada tècnica que impossibiliti l'ús de l'eina Sobre Digital el darrer dia de presentació de les proposicions, l'empresa licitadora pot completar la tramitació corresponent per a la presentació de l'oferta en el moment en què això resulti possible, sense que es requereixi que l'òrgan de contractació, si s'escau, adopti una decisió prèvia expressa respecte a una possible ampliació del termini pel temps que es consideri imprescindible.



ANNEX 2. DECLARACIÓ RESPONSABLE DE VIGÈNCIA DE DADES

Contracte basat en l'Acord marc per al subministrament i instal·lació de mobiliari d'oficina (Lot 16. Compactes mòbils) (exp. CCS-2022-6)

Informació sobre l'expedient

Contractació: Subministrament i instal·lació d'armaris compactes mòbils

Número d'expedient: PARLC-2024-52 (GEEC)

Informació sobre el licitador

Nom i cognoms:

NIF/DNI/Passaport:

En representació de l'empresa:

Raó social:

NIF/CIF:

D'acord amb l'escriptura pública de data _____ atorgada davant del notari _____ amb número de protocol _____ o, si s'escau, document equivalent de data _____, vigent en data de la signatura d'aquest document.

A fi de participar en la licitació de la contractació indicada en l'encapçalament, de conformitat amb el que estableix l'article 140.1.a de la Llei de l'Estat 9/2017, del 8 de novembre, de contractes del sector públic, per la qual es transposen a l'ordenament jurídic espanyol les directives del Parlament Europeu i del Consell 2014/23/UE i 2014/24/UE, del 26 de febrer de 2014 (LCSP), i sota la meua responsabilitat,

DECLARO:

1. Que tinc poder suficient per a representar l'empresa.
2. Que l'empresa que represento, en la condició d'adjudicatària de l'Acord marc per al subministrament i instal·lació de mobiliari d'oficina, amb número d'expedient CCS-2022-6, reuneix totes les condicions exigides per a contractar amb l'Administració i que continuen vigents els requisits relatius a la personalitat jurídica, la capacitat d'obrar, la representació, la solvència tècnica i professional i la solvència economicofinancera, acreditats en el procediment d'adjudicació de l'Acord marc esmentat.*

* En el cas que variï alguna dada referida a requisits relatius a la personalitat jurídica, la capacitat i/o la representació, cal que es detalli a continuació la dada objecte de variació, acompanyada de la documentació corresponent:

I, perquè consti, signo aquesta declaració responsable.

Signatura del licitador:



ANNEX 3. OFERTA ECONÒMICA

Contracte basat en l'Acord marc per al subministrament i instal·lació de mobiliari d'oficina (Lot 16. Compactes mòbils) (exp. CCS-2022-6)

Informació sobre l'expedient	
Contractació:	Subministrament i instal·lació d'armaris compactes mòbils
Número d'expedient:	PARLC-2024-52 (GEEC)
Procediment:	Contractació basada en l'Acord marc CCS-2022-6, amb concreció de condicions
Lot únic:	Compactes mòbils (corresponent al lot 16 de l'Acord marc CCS-2022-6)
Informació sobre el licitador	
Nom i cognoms:	
NIF:	
En nom propi o en representació de l'empresa:	

A fi de participar en el procediment de contractació basada indicada en l'encapçalament, sota la meva responsabilitat,

PRESENTO:

L'oferta econòmica següent en els termes que estableix la clàusula 38 del plec de clàusules administratives particulars que regula la contractació basada en l'Acord marc per al subministrament i instal·lació de mobiliari d'oficina (exp. CCS-2022-6) i el document de concreció de condicions de la contractació de referència:

Fabricant: ¹
Marca: ¹
Model: ¹

1. El fabricant, la marca i el model han d'ésser els mateixos que té adjudicats l'empresa que licita.



PARLAMENT DE CATALUNYA

Descripció de l'article	Preu unitari màxim de licitació (IVA no inclòs) ²	Preu unitari ofert (IVA no inclòs)
Metre quadrat de tarima amb rails (segons característiques de l'article recollides en l'apartat 7.1 i en l'annex 6 del document de concreció de condicions de la contractació de referència)	97,50 € (per m ²)	■ €
Metres lineals d'armari compacte (segons característiques de l'article recollides en l'apartat 7.1 i en l'annex 6 del document de concreció de condicions de la contractació de referència)	111,53 € (per m lin.)	■ €

2. La Comissió Central de Subministraments, tenint en compte els preus de mercat, ha fixat aquests preus màxims de licitació (annex núm. 10 del plec de clàusules administratives particulars de l'Acord marc).

I, perquè consti als efectes pertinents, signo aquesta proposta.

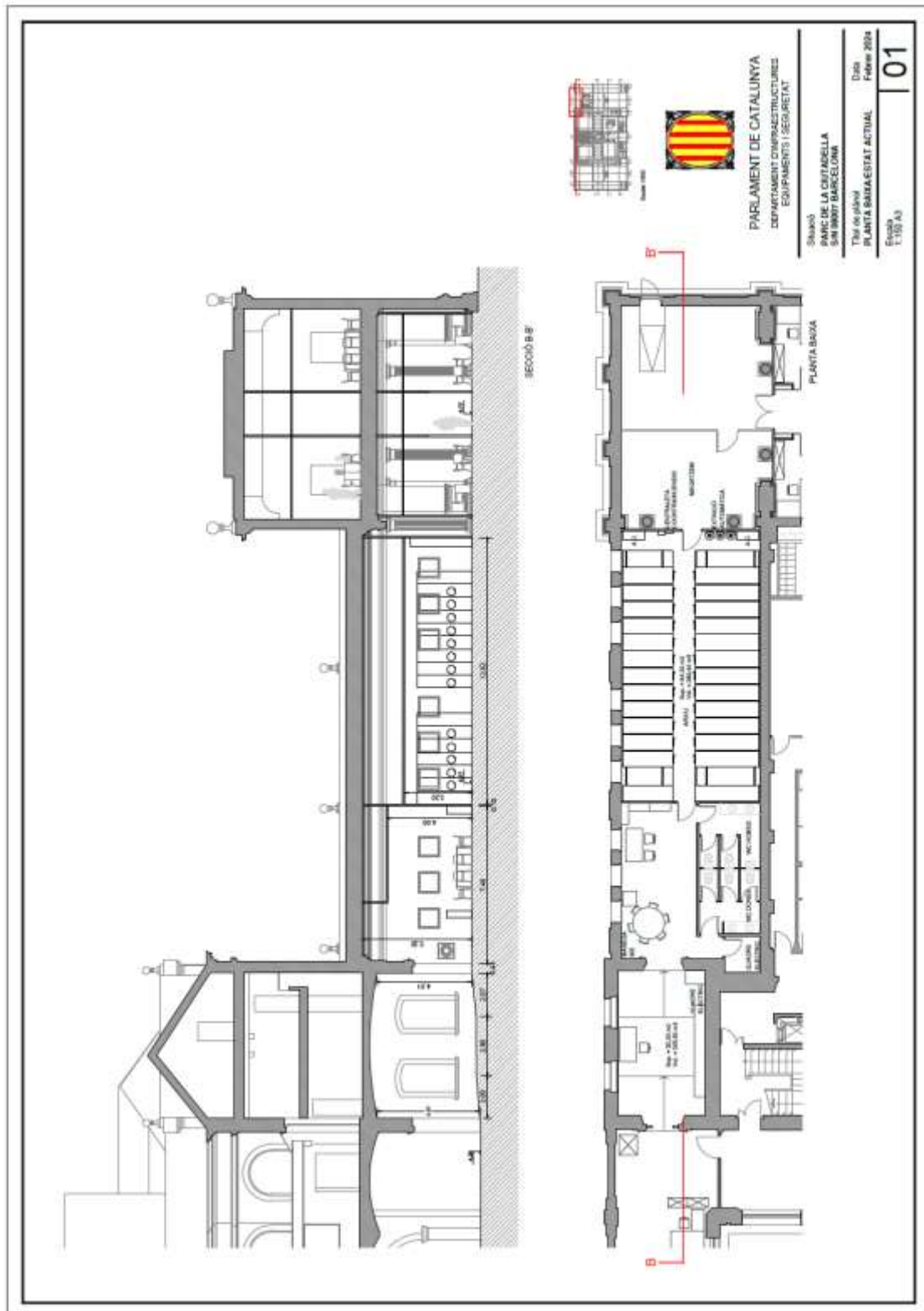
Localitat:

Signatura del licitador:



ANNEX 4. PLÀNOLS D'AMPLIACIÓ DE L'ARXIU

Contracte basat en l'Acord marc per al subministrament i instal·lació de mobiliari d'oficina (Lot 16. Compactes mòbils) (exp. CCS-2022-6)





ESCALA 1:500



PARLAMENT DE CATALUNYA
DEPARTAMENT D'INFRASTRUCTURES
EQUIPAMENTS I SEGURETAT

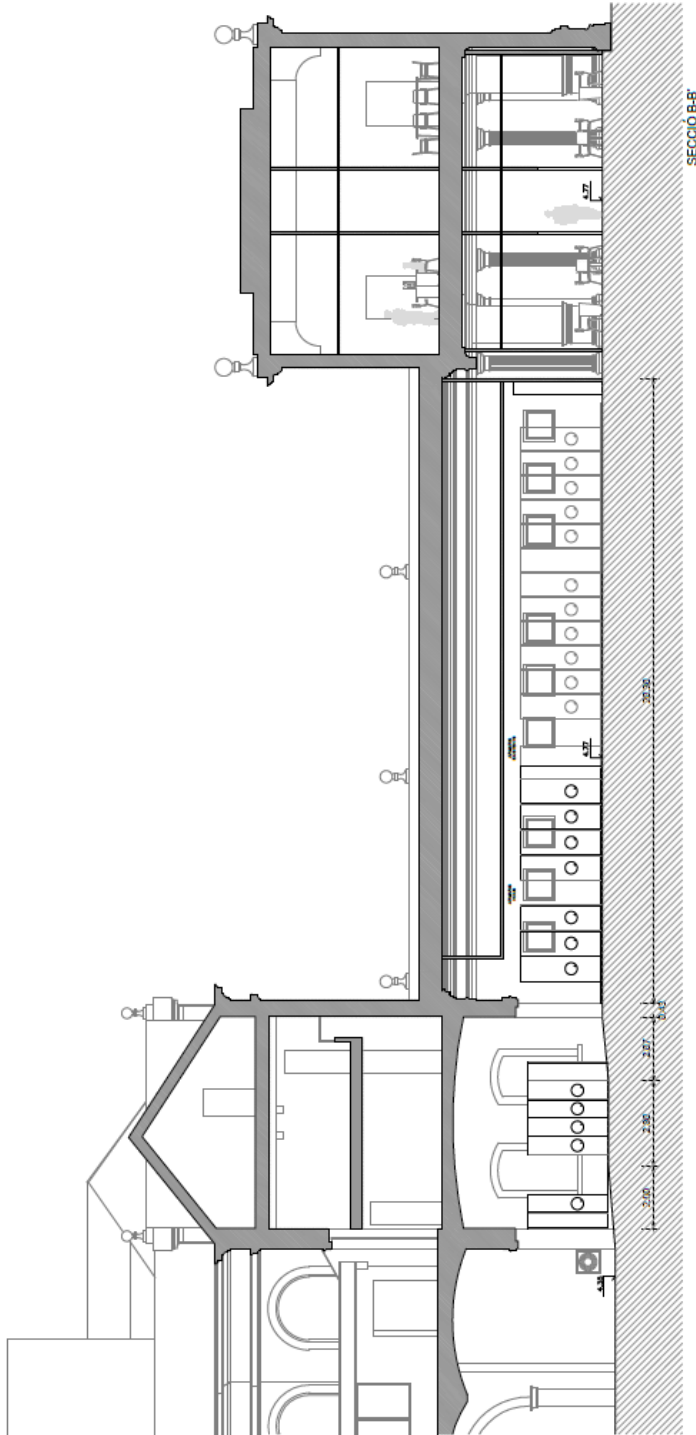
Situació
PARC DE LA CIUTADELLA
S/N 08007 BARCELONA

Títol de plànol
PLANTA BAIXA/AMPLIACIÓ ARXIU

Data
Febrer 2024

Escala
1:150 A3

02





PARLAMENT DE CATALUNYA
DEPARTAMENT D'INFRASTRUCTURES
EQUIPAMENTS I SEGURETAT

Situació
PARC DE LA CIUTADELLA
S/N 08007 BARCELONA

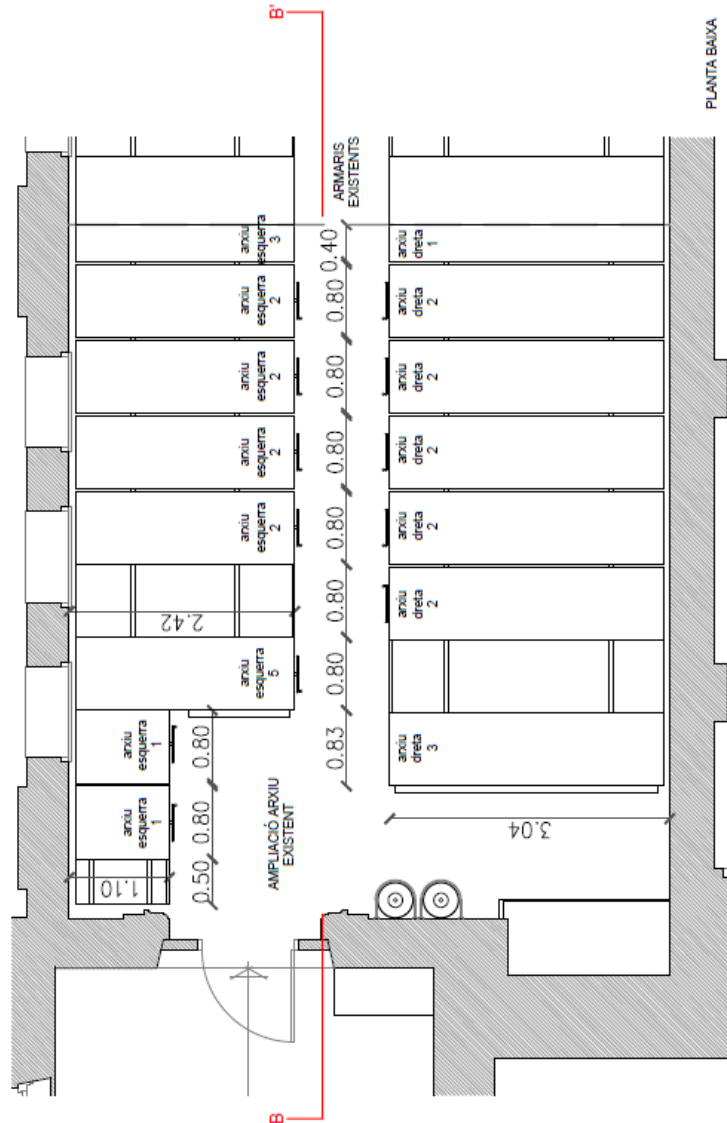
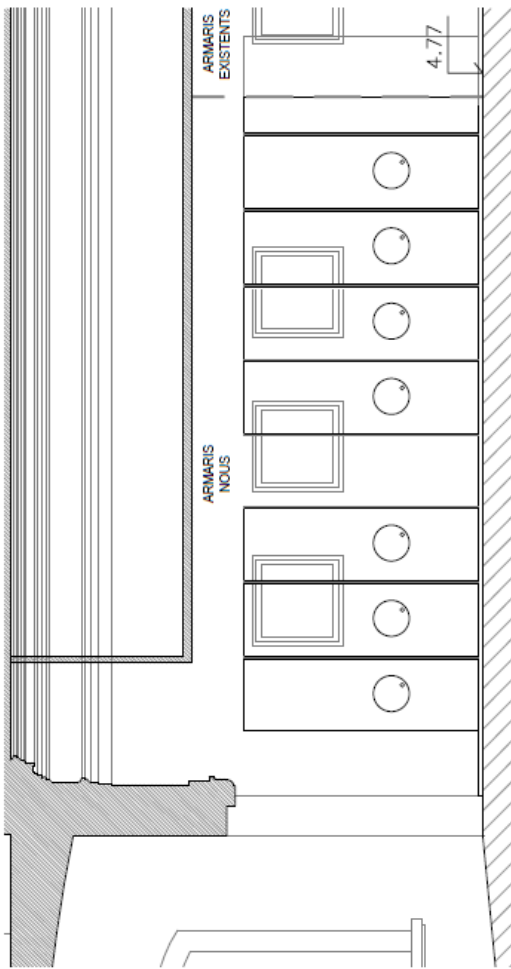
Data
Febrer 2024

Títol de plànol
ESPAI ARXIU

Escala
1:50 A3

03

SECCIO B-B'



PLANTA BAIXA

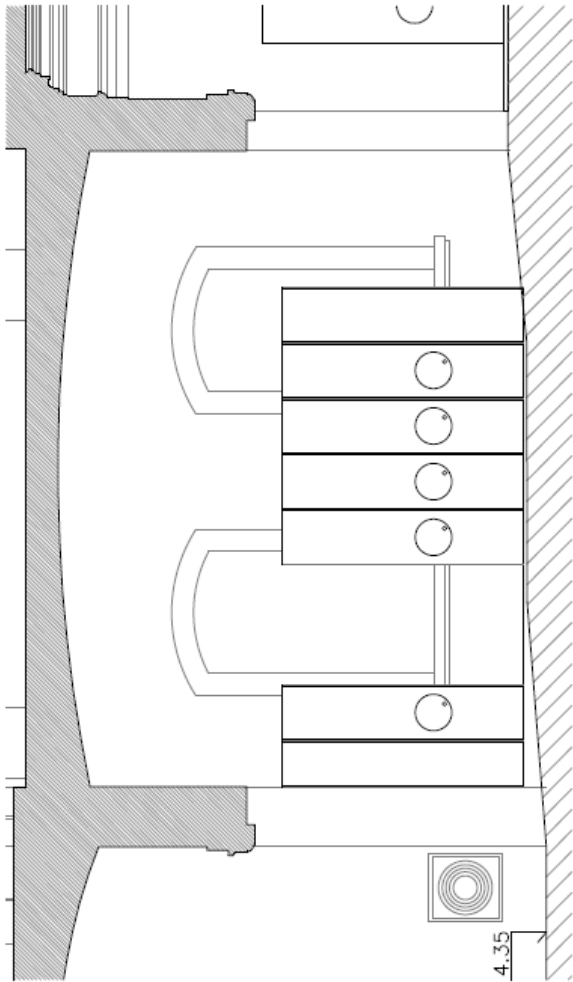


PARLAMENT DE CATALUNYA
DEPARTAMENT D'INFRASTRUCTURES
EQUIPAMENTS I SEGURETAT

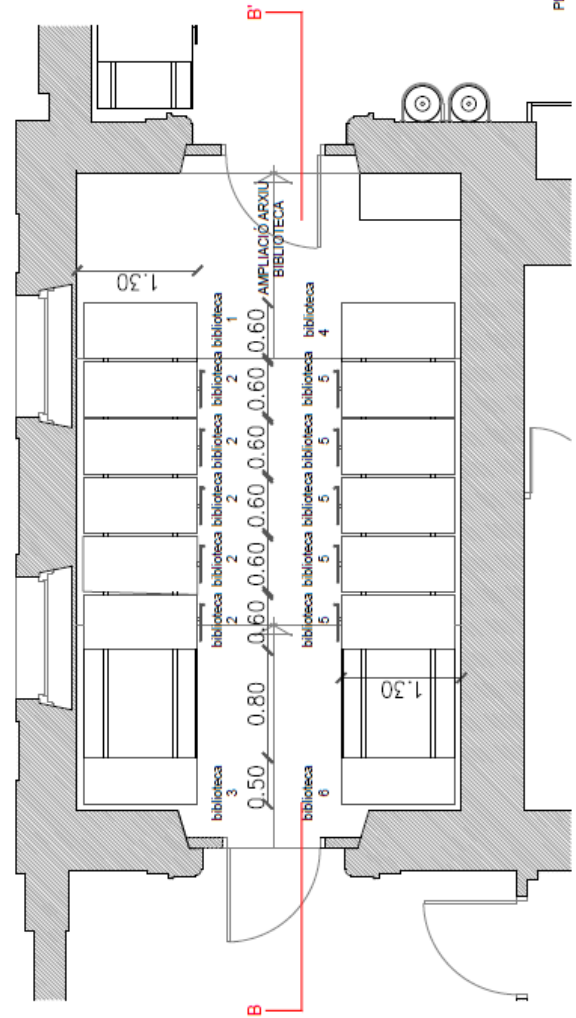
Situació	PARC DE LA CIUTADELLA SN 08007 BARCELONA	Data	Febrer 2024
Títol de plànol	ESPAI ARXIU BIBLIOTECA		
Escala	1:50 A3		

04

SECCIÓ B-B'



PLANTA BAIXA





ANNEX 5.1. ACTA DE LA VISITA DELS LICITADORS ADJUDICATARIS DEL LOT 16 DE L'ACORD MARC CCS-2022-6 A LES INSTAL·LACIONS DEL PARLAMENT PER A VALIDAR LA CONFIGURACIÓ FINAL DELS ARTICLES QUE ES TREUEN A LICITACIÓ*

Contracte basat en l'Acord marc per al subministrament i instal·lació de mobiliari d'oficina (Lot 16. Compactes mòbils) (exp. CCS-2022-6)

Tipus de contracte:	Subministrament
Contractació:	Subministrament i instal·lació d'armaris compactes mòbils
Núm. d'expedient:	PARLC-2024-52

Al Palau del Parlament, el 20 de febrer de 2024, a les 10.00 hores, davant la cap d'Infraestructures, Equipaments i Seguretat, responsable de l'expedient, i la cap del Departament de Gestió Documental i Recursos d'Informació, ambdues en representació del Parlament,

COMPAREIXEN

els licitadors adjudicatari del lot 16 de l'acord marc CCS-2022-6 de mobiliari d'oficina, en què es basa aquesta contractació, que es relacionen a continuació en la representació amb la que actuen per dur a terme la visita per a configurar els articles a licitar:

Empresa	Nom de l'assistent
Bernadí, SA:	Patricia Silva Germán
Desli-Bloc, SL:	David Pascual
EUN Sistemas, SL:	Ramon Barrio Calle

DESENVOLUPAMENT DE LA SESSIÓ

Primer. La cap d'Infraestructures, Equipaments i Seguretat recorda als reunits que l'objecte d'aquesta visita conjunta dels licitadors adjudicatari del lot 16 de l'Acord marc CCS-2022-6, i prèvia a la publicació dels documents de la licitació, és confirmar o reformular conjuntament la configuració final dels armaris mòbils sobre la qual hauran de fer la seva oferta final, a partir de les següents previsions estimatives del que caldrà subministrar amb el contracte:

- Els armaris aniran en dos espais diferenciats:
 - Espai 1: En el plànol de l'annex 1 s'han projectat en la sala de superfície total 133,55 metres quadrats, a continuació dels armaris ja existents que ocupen 84,2m².
 - Espai 2: En el plànol de l'annex 1 s'han projectat en la sala de 30,00 metres quadrats, adjunta a la sala anterior.
- Els armaris mòbils de doble cara seran amb 250 cm d'alçada i 80 cm d'amplada per cara, amb una llargada per a cada un dels armaris i dels seus respectius prestatges determinada per les especificacions del plànol presentat com a Annex 1 d'aquest



document, que ens dona tres models d'article diferents (per a l'espai 1, un model de 2,92 metres de llargada i un altre de 2,31, i, per a l'espai 2, un altre de 3). Els armaris tindran 7 forats útils d'arxiu, en prestatges regulables independentment en alçada cada 1,5 cm amb sistema elèctric. L'armari estarà dividit en 4 mòduls de 0,12 cm amb panells frontal i posterior i muntants intermedis. Tot el material estarà acabat pintat amb pintura en pols polimeritzada al forn a 200°C instal·lat i en funcionament.

El detall del còmput total de metres quadrats i lineals necessaris és el següent:

- *Metres lineals de prestatges:*

Espais	A. Nombre d'armaris	B. Nombre de cares per armari	C. Llargada del model (en metres)	D. Nombre de prestatges per armari i cara	Alçada de l'armari (en metres)	Metres lineals (A x B x C x D)
1	8,00	2,00	2,92 m	7	2,5 m	327,04 ml
1	8,00	2,00	2,31 m	7	2,5 m	258,72 ml
2	2,00	2,00	3 m	7	2,5 m	84 ml
TOTAL DE METRES LINEALS						669,76 ml

- *Metres quadrats de tarima amb rails per acollir armaris mòbils sense encastat de les guies:* El total estimat de metres quadrats de tarima sobre els que es muntaran els armaris és de 82 metres quadrats, distribuïts en els dos espais projectats de la següent manera:
 - *Espai 1:* Els armaris aniran muntats sobre una tarima de 56 metres quadrats, amb rails per acollir armaris mòbils sense encastat de les guies. Inclou subministrament de material així com l'anivellament de la tarima i el seu complet muntatge.
 - *Espai 2:* Els armaris aniran muntats sobre una tarima de 26 metres quadrats, amb rails per acollir armaris mòbils sense encastat de les guies. Inclou subministrament de material així com l'anivellament de la tarima i el seu complet muntatge.

Segon. La cap d'Infraestructures, Equipaments i Seguretat aclareix als licitadors convocats que aquestes previsions estan fetes en base a les especificacions del plànol presentat com a



Annex 1 d'aquesta acta, i que amb la visita caldrà confirmar-los i/o reformular-los en funció de si hi ha motius tècnics que aconsellin o exigeixin càlculs diferents de les quantitats dels articles (metres lineals de prestatges i metres quadrats de tarima) que finalment se sol·licitin en la licitació.

Tercer. S'informa als licitadors presents que el quart licitador no ha pogut ser present a l'acte perquè tenia compromisos previs però que queda vinculat per les solucions que es prendran com a conclusió de la present visita.

Quart. La cap del Departament de Gestió Documental i Recursos d'Informació consulta els licitadors si la tria d'armaris compactes electrificats suposa que en cas d'avaries de la motorització l'ús dels armaris queda bloquejat fins a que el servei d'assistència tècnica no els desbloquegi per permetre el seu ús manual fins a solucionar l'avaría. Els tres representants de les empreses licitadores presents confirmen que en aquest supòsit els armaris es bloquegen i no es poden utilitzar fins a que una intervenció tècnica especialitzada els desbloquegi.

Cinquè. Un cop realitzada la visita als dos espais esmentats en el primer punt on s'han d'instal·lar els articles dels compactes mòbils objectes de la licitació, i confrontades les mesures preses amb les cotes del plànol presentat com a annex 1, es reformula conjuntament per tots els assistents a la reunió la previsió que s'estima en el primer punt tant pel que fa a l'espai 1 com per a l'espai 2.

Sisè. Respecte al detall del còmput total per ambdós espais, es prenen els següents acords:

CONCLUSIONS

Primer. Pel fet exposat en el quart punt del desenvolupament de la visita, la cap del Departament de Gestió Documental i Recursos d'Informació demana que tots els càlculs i conclusions es facin en base al model d'armari compacte mecànic no electrificat, en previsió de possibles bloquejos del sistema elèctric que obliguessin a aturar les tasques del seu departament. S'opta per tant per la solució mecànica d'armaris compactes en tots els càlculs per a la proposta definitiva.

Segon. D'acord amb les determinacions que s'han obtingut de la visita conjunta, els assistents conclouen reformular els anteriorment descrits espais 1 i 2 en el punt primer del desenvolupament de la sessió, de la següent manera:

- a) L'abans dit "espai 1", que acollirà els compactes destinats a la documentació d'arxiu, es divideix en dos blocs, definits pel passadís central de pas, i anomenats en endavant "Arxiu esquerra", per al bloc que queda a l'esquerra del pas, i "Arxiu dreta", per al bloc que queda a la dreta del pas.
- b) L'abans dit "espai 2", que acollirà els compactes destinats a publicacions en diversos formats, es divideix en dos blocs, definits pel passadís central de pas, i anomenats en endavant "Biblioteca esquerra", per al bloc que queda a l'esquerra del pas, i "Biblioteca dreta", per al bloc que queda a la dreta del pas.

Tercer. D'acord amb les determinacions que s'han obtingut de la visita conjunta per a cada un dels espais redefinits en el punt segon d'aquestes conclusions, els assistents conclouen que el detall pel que fa a especificacions tècniques i del còmput total de metres lineals d'armari i de metres quadrats de tarima necessaris per al Parlament és el següent:



PARLAMENT DE CATALUNYA

TARIMA		ARMARIS							
Superfície (en metres quadrats)	MODUL	DESCRIPCIO (cotes en centímetres)	A. Nombre d'armaris	B. Nombre de cares per armari	C. Profunditat del model (en metres)	D. Nombre de prestatges per armari i cara	Alçada de l'armari (en metres)	Metres lineals per al càlcul del pressupost de licitació (A x B x C x D)	
Arxiu esquerra	12,6	Arxiu esq. 1	Mòbil, ample 80 (40+40), passadís interior 80	1	2	1,1	8	2,74	17,6
		Arxiu esq. 2	Mòbil, ample 80 (40+40), passadís interior 80	4	2	2,42	8	2,74	154,88
		Arxiu esq. 3	Fix ample 40	1	1	2,42	8	2,74	19,36
		Arxiu esq. 4	Mòbil, de tancament amb porta corredera ample 80 (40+40), passadís interior 80	1	2	1,1	8	2,74	17,6
		Arxiu esq. 5	Mòbil de tancament amb porta corredera parcial, ample 80 (40+40), passadís interior 80	1	2	2,42	8	2,74	38,72
Arxiu dreta	14,5	Arxiu dreta. 1	Fix ample 40	1	1	3,04	8	2,74	24,32
		Arxiu dreta. 2	Mòbil, ample 80 (40+40)	5	2	3,04	8	2,74	243,2
		Arxiu dreta. 3	Mòbil, de tancament amb porta corredera ample 80 (40+40)	1	2	3,04	8	2,74	48,64
Biblioteca esquerra	7,15	Biblioteca 1	Fix de tancament ample 50	1	2	1,3	8	2,74	20,8
		Biblioteca 2	Mòbil, ample 60 (30+30). Passadís interior no inferior a 80	5	2	1,3	8	2,74	104
		Biblioteca 3	Fix, ample 60 (30+30), amb portes laterals correderes de tancament	1	1	1,3	8	2,74	104
Biblioteca dreta	7,15	Biblioteca 4	Fix de tancament ample 50	1	2	1,3	8	2,74	20,8
		Biblioteca 5	Mòbil, ample 60 (30+30). Passadís interior no inferior a 80	5	2	1,3	8	2,74	104
		Biblioteca 6	Fix, ample 60 (30+30), amb portes laterals correderes de tancament	1	1	1,3	8	2,74	104
TOTAL M2	41,4	TOTAL METRES LINEALS							834,72

Quart. Pel que fa a la tarima, les especificacions tècniques generals no especificades en la taula de l'anterior punt tercer d'aquestes conclusions són:

- La tarima té rails per a acoblar-hi armaris mòbils sense encastament de les guies.
- Cal subministrar el material de la tarima, anivellar-la i fer-ne el muntatge complet.
- Dels 12,60 metres quadrats assignats a l'espai "Arxiu esquerra", hi ha 2,6 metres quadrats de tarima que cal retrancar.
- En els 7,15 metres quadrats assignats tant als espais "Biblioteca esquerra" com "Biblioteca dreta" caldrà anivellar i calçar adequadament 2,6 metres quadrats per ajustar un desnivell de cota de 12 centímetres entre els extrems del mòdul de tancament de cada un dels espais esquerra i dreta, on s'han de col·locar els mòduls Biblioteca 1 i Biblioteca 4.
- La resta de característiques tècniques no detallades en aquest punt remetent a les especificacions tècniques de l'acord marc.

Cinquè. Pel que fa als mòduls dels armaris mòbils, les especificacions tècniques generals no especificades en la taula de l'anterior punt tercer d'aquestes conclusions són:

- Els armaris compactes destinats a arxiu i els destinats a biblioteca han de ser els específics per a les respectives finalitats.



- b) Els armaris compactes tenen sistema d'accionament i tracció mecànica de triple reducció incorporada.
- c) Els armaris compactes van amb plafons amb carenat perforat frontal i posterior i muntants intermedis.
- d) Els acabats dels compactes fixes i els mòbils són iguals.
- e) El sistema de bloqueig volant dels armaris mecànics no està inclòs en la llargada detallada en la taula de l'anterior punt 2.
- f) Tot el material dels compactes estarà acabat i pintat amb pintura en pols polimeritzada al forn a 200°C, amb tonalitat RAL 1015.
- g) Cal subministrar el material, fer-ne el muntatge complet i deixar els armaris instal·lats i en funcionament.
- h) La resta de característiques tècniques no detallades en aquest punt remeten a les especificacions tècniques de l'acord marc.

Sisè. Els càlculs definitius presentats en el punt 3 d'aquestes conclusions queden reflectits en les especificacions dels plànols presentat com a Annex 1 d'aquesta acta.

Setè. Totes les especificacions d'aquests sis punts anteriors es recolliran com a solució final dels documents de concreció de condicions de la licitació sobre la que s'hagi de fer l'oferta.

Una vegada presos els acords, es dona per acabada la reunió a les 12.50 hores.

I, perquè així consti als efectes oportuns, la representació de les empreses licitadores signen electrònicament l'acta presents amb les conclusions de la visita,

Maria Beascoa Amat
Cap d'Infraestructures,
Equipaments i Seguretat

Vist-i_plau
Desli-Bloc, SL

Patricia Silva Germán
Bernadí, SA

Ramon Barrio Calle
EUN Sistemas, SL

* Aquest annex és una còpia idèntica de l'acta original signada els dies 28 i 29 de febrer de 2024. No es reproduïxen aquí els plànols de l'annex 1 d'aquesta acta, ja que són una còpia idèntica dels que es recullen en l'annex 4 d'aquest document de concreció de condicions.



ANNEX 5.2. ACTA DE LA VISITA DELS LICITADORS ADJUDICATARIS DEL LOT 16 DE L'ACORD MARC CCS-2022-6 A LES INSTAL·LACIONS DEL PARLAMENT*

Contracte basat en l'Acord marc per al subministrament i instal·lació de mobiliari d'oficina (Lot 16. Compactes mòbils) (exp. CCS-2022-6)

Tipus de contracte:	Subministrament
Contractació:	Subministrament i instal·lació d'armaris compactes mòbils
Núm. d'expedient:	PARLC-2024-52

Al Palau del Parlament, el 22 de febrer de 2024, a les 11 hores, davant l'arquitecte i gestor ambiental del Parlament, en representació de la institució,

COMPAREIX

Josefa Martínez Parejo, en representació del licitador Eypar, SA, adjudicatari del lot 16 de l'acord marc CCS-2022-6 de mobiliari d'oficina, en què es basa aquesta contractació, que compareix, una vegada acceptats els motius que li van impedir assistir a la primera visita, per a dur a terme la visita per conèixer la configuració dels articles a licitar acordada pel Parlament i duta a terme per la resta de licitadors adjudicatari del lot 16 de l'acord marc CCS-2022-6 el dia 20 de febrer de 2024.

DESENVOLUPAMENT DE LA SESSIÓ

Primer. L'arquitecte i gestor ambiental explica a la licitadora que l'objecte d'aquesta visita prèvia a la publicació dels documents de la licitació és conèixer els espais del palau del Parlament on hauran de muntar-se els armaris compactes objectes de la licitació i les mides que en data de 20 de febrer de 2024 van ser acordades pels altres tres licitadors adjudicatari del lot 16 de l'acord marc CCS-2022-6 en una prèvia visita conjunta, on aquests van donar el vist-i-plau conjunt a la configuració final dels armaris mòbils sobre la qual hauran de fer la seva oferta final, reunió a la que el licitador Eypar, SA, no va poder acudir.

Segon. L'arquitecte i gestor ambiental informa a la representant d'Eypar, SA, que, d'acord amb les determinacions que es van obtenir de la visita conjunta del dia 20 de febrer de 2024, els assistents van concloure que el detall de les especificacions i del còmput total de metres quadrats de tarima i metres lineals d'armaris compactes necessaris per al Parlament és el següent:



Taula 2. Articles i quantitats necessàries per a la configuració d'armaris sol·licitada

TARIMA		ARMARIS							
Superfície (en metres quadrats)	MODUL	DESCRIPCIO (cotes en centímetres)	A. Nombre d'armaris	B. Nombre de cares per armari	C. Profunditat del model (en metres)	D. Nombre de prestatges per armari i cara	Alçada de l'armari (en metres)	Metres lineals per al càlcul del pressupost de licitació (A x B x C x D)	
Arxiu esquerra	12,6	Arxiu esq. 1	Mòbil, ample 80 (40+40), passa d'ís interior 80	1	2	1,1	8	2,74	17,6
		Arxiu esq. 2	Mòbil, ample 80 (40+40), passa d'ís interior 80	4	2	2,42	8	2,74	154,88
		Arxiu esq. 3	Fix ample 40	1	1	2,42	8	2,74	19,36
		Arxiu esq. 4	Mòbil, de tancament amb porta corredera ample 80 (40+40), passadís interior 80	1	2	1,1	8	2,74	17,6
		Arxiu esq. 5	Mòbil de tancament amb porta corredera parcial, ample 80 (40+40), passa d'ís interior 80	1	2	2,42	8	2,74	38,72
Arxiu dreta	14,5	Arxiu dreta. 1	Fix ample 40	1	1	3,04	8	2,74	24,32
		Arxiu dreta. 2	Mòbil, ample 80 (40+40)	5	2	3,04	8	2,74	243,2
		Arxiu dreta. 3	Mòbil, de tancament amb porta corredera ample 80 (40+40)	1	2	3,04	8	2,74	48,64
Biblioteca esquerra	7,15	Biblioteca 1	Fix de tancament ample 50	1	2	1,3	8	2,74	20,8
		Biblioteca 2	Mòbil, ample 60 (30+30). Passadís interior no inferior a 80	5	2	1,3	8	2,74	104
		Biblioteca 3	Fix, ample 60 (30+30), amb portes laterals correderes de tancament	1	1	1,3	8	2,74	104
Biblioteca dreta	7,15	Biblioteca 4	Fix de tancament ample 50	1	2	1,3	8	2,74	20,8
		Biblioteca 5	Mòbil, ample 60 (30+30). Passadís interior no inferior a 80	5	2	1,3	8	2,74	104
		Biblioteca 6	Fix, ample 60 (30+30), amb portes laterals correderes de tancament	1	1	1,3	8	2,74	104
TOTAL M2	41,4	TOTAL METRES LINEALS							834,72

La descripció dels espais definits en aquesta taula 2 és la següent:

- L'espai que acollirà els compactes destinats a la documentació d'arxiu es divideix en dos blocs, definits pel passadís central de pas, i anomenats en endavant "Arxiu esquerra", per al bloc que queda a l'esquerra del pas, i "Arxiu dreta", per al bloc que queda a la dreta del pas.
- L'espai que acollirà els compactes destinats a publicacions en diversos formats, es divideix en dos blocs, definits pel passadís central de pas, i anomenats en endavant "Biblioteca esquerra", per al bloc que queda a l'esquerra del pas, i "Biblioteca dreta", per al bloc que queda a la dreta del pas.

La configuració de la solució presentada a la taula 2 dins de l'espai del Palau del Parlament que acollirà els armaris es recull en els plànols presentats com a Annex 1 d'aquest document.

Pel que fa a la tarima, les especificacions tècniques generals no especificades en la taula 2 anterior són:

- a) La superfície de tarima no comprèn el passadís central de cada un dels espais i té rails per a acoblar-hi armaris mòbils sense encastament de les guies.
- b) Cal subministrar el material de la tarima, anivellar-la i fer-ne el muntatge complet.



- c) Dels 12,60 metres quadrats assignats a l'espai "Arxiu esquerra", hi ha 2,6 metres quadrats de tarima que cal retrancar.
- d) En els 7,15 metres quadrats assignats tant als espais "Biblioteca esquerra" com "Biblioteca dreta" caldrà anivellar i calçar adequadament 2,6 metres quadrats per ajustar un desnivell de cota de 12 centímetres entre els extrems del mòdul de tancament de cada un dels espais esquerra i dreta, on s'han de col·locar els mòduls Biblioteca 1 i Biblioteca 4.
- e) La resta de característiques tècniques no detallades en aquest punt remetent a les especificacions tècniques de l'acord marc.

Pel que fa als mòduls dels armaris compactes, les especificacions tècniques generals no especificades en la taula anterior són:

- a) Els armaris compactes destinats a arxiu i els destinats a biblioteca han de ser els específics per a les respectives finalitats.
- b) Els armaris compactes tenen sistema d'accionament i tracció mecànica de triple reducció incorporada.
- c) Els armaris compactes van amb plafons amb carenat perforat frontal i posterior i muntants intermedis.
- d) Els acabats dels compactes fixes i els mòbils són iguals.
- e) El sistema de bloqueig volant dels armaris mecànics no està inclòs en la llargada detallada en la taula.
- f) Tot el material dels armaris compactes estarà acabat i pintat amb pintura en pols polimeritzada al forn a 200°C, amb tonalitat RAL 1015.
- g) Cal subministrar el material, fer-ne el muntatge complet i deixar els armaris instal·lats i en funcionament.
- f) La resta de característiques tècniques no detallades en aquest punt remetent a les especificacions tècniques de l'acord marc.

Tercer. L'arquitecte i gestor ambiental aclareix al licitador que aquesta configuració final és sobre la qual haurà de fer-se l'oferta, i que la visita que realitza no podrà modificar-la.

Quart. La representant d'Eypar realitza la visita, reconeix i pren mesures dels espais on es muntaran els armaris compactes, i pren nota de les indicacions, aclariments i determinacions preses en la reunió realitzada el 20 de febrer de 2024 pels altres licitadors.

I perquè així consti als efectes oportuns, el licitador i l'arquitecte i gestor ambiental d'Infraestructures, Equipaments i Seguretat signen aquest document.

Christian Puig García
Arquitecte i gestor ambiental del
Departament d'Infraestructures,
Equipaments i Seguretat

Josefa Martínez Parejo
Eypar, SA

* Aquest annex és una còpia idèntica de l'acta original signada els dies 29 de febrer i 1 de març de 2024. No es reproduïxen aquí els plànols de l'annex 1 d'aquesta acta, ja que són una còpia idèntica dels que es recullen en l'annex 4 d'aquest document de concreció de condicions.



ANNEX 6. REQUISITS TÈCNICS DELS ARTICLES QUE S'HAN DE SUBMINISTRAR

Contracte basat en l'Acord marc per al subministrament i instal·lació de mobiliari d'oficina (Lot 16. Compactes mòbils) (exp. CCS-2022-6)

CARACTERÍSTIQUES I ELEMENTS DELS COMPACTES D'ARXIU (ESPAI 1)

1. Els prestatges dels compactes han d'ésser sense topalls posteriors.
2. Els frontals anteriors i posteriors han d'estar perforats.
3. Els compactes han d'incloure un sistema de bloqueig o de frenada per a evitar el moviment dels armaris un cop oberts.
4. S'han de subministrar cinc prestatges extra en total.
5. Hi ha d'haver una tauleta o safata extraïble de consulta a cada passadís.

CARACTERÍSTIQUES I ELEMENTS DELS COMPACTES DE BIBLIOTECA (ESPAI 2)

1. Prestatges

1.1. Els armaris d'aquest espai són de 130 cm i permeten dues composicions diferents:

a) Amb prestatges sense panell intermedi

Aquesta opció és l'òptima perquè no es perden els 2 cm del panell que separaria cada prestatge en dos i també facilita l'ordenació del contingut. S'ha de garantir, però, l'ocupació màxima de cada prestatge sense que aquests es deformin.

b) Amb prestatges amb panell intermedi

Si l'opció que recull la lletra *a* no és viable tècnicament i cal dividir els prestatges en dos, els panells intermedis entre prestatges han d'ésser tancats i perforats. *(Se n'adjunta una imatge a tall d'exemple.)*



- 1.2. Els prestatges han d'ésser sense topalls posteriors.
2. Hi ha d'haver una tauleta abatible de consulta per a tot l'espai.
3. Els frontals anteriors i posteriors han d'estar perforats.
4. Els armaris han de tenir elements de contenció dels llibres. En concret, s'han de subministrar dos separadors de vareta per prestatge.



5. S'han de subministrar vint-i-sis prestatges extres (un prestatge extra per cada cara d'armari), distribuïts en funció dels mòduls de la manera següent:

- a) Mòduls de 50 cm: 2 prestatges en total
- b) Mòduls de 60 cm: 24 prestatges en total