



Expedient: X2024000230

**Plec de CLÀUSULES TÈCNIQUES que regiran el contracte de
Concessió del Servei de gestió integral de la llar d'infants "Les
païtides de Viladrau" de titularitat municipal**



ÍNDEX

Clàusula 1. Objecte 3
Clàusula 2. Definició i característiques del servei 3
Clàusula 3. Objectius del servei 4
Clàusula 4. Oferta de places 4
Clàusula 5. Horaris dels serveis 5
Clàusula 6. Calendari escolar 5
Clàusula 7. Recursos humans i gestió del personal 5
Clàusula 8. Organització i aspectes pedagògics del servei 7
Clàusula 9. Control i seguiment del servei 10
Clàusula 10. Finalització del contracte i traspàs 10
ANNEX 1. Calendari Curs 2024-25 11
ANNEX 2. Plànol 12



Clàusula 1. Objecte

Aquest plec de prescripcions tècniques té per objecte concretar les normes de gestió i funcionament de l'explotació del Servei municipal de la llar d'infants de Viladrau per tal que sigui gestionat mitjançant una concessió de serveis, en allò referent als treballs a realitzar i altres circumstàncies de caràcter tècnic que afectin al contracte.

El contracte del servei de la llar d'infants municipal es realitzarà pel termini d'un any a partir del dia 1 de setembre de 2024 i es prestarà conforme a les clàusules que s'exposen a continuació i d'acord amb les instruccions que emeti la Corporació.

Clàusula 2. Definició i característiques del servei

És objecte del contracte de concessió de serveis el funcionament del centre educatiu i prestació del servei a la llar d'infants en els termes d'aquest plec de clàusules tècniques i del plec de clàusules administratives.

En concret, serà objecte del contracte de concessió de serveis la gestió dels següent serveis:

1. Servei escolar central o bàsic de la llar d'infants: aquest servei és el principal i s'ofereix juntament amb els serveis de menjadors i permanència que li són propis. Consisteix en l'estada d'infants de 5 mesos a 3 anys, durant l'horari establert, així com l'atenció educativa apropiada als infants d'aquesta edat, de conformitat amb la normativa aplicable i amb les determinacions que s'especifiquen en aquest plec.

2. Servei de monitoratge de menjador i descans posterior. Aquest servei educatiu té com a objectiu bàsic facilitar l'alimentació de l'infant, però al marge d'aquesta necessitat biològica, en aquesta estona del dinar hi intervenen altres factors de socialització, adquisició d'hàbits d'higiene, de descans, etc. que caldrà tenir en compte. El dinar arribarà a la llar d'infants segons conveni amb els responsables de menjador de l'Escola d'educació infantil i primària Els Castanyers.

La llar d'infants és la modalitat educativa formal reconeguda per la LOE (Llei Orgànica 2/2006, de 3 de maig d'educació) que promou el caràcter plenament educatiu del primer cicle de l'educació infantil, el qual ha d'oferir un conjunt d'experiències educatives que promoguin el desenvolupament harmònic dels infants de fins a 3 anys en totes les seves capacitats.

Tanmateix, la llar d'infants no suplanta la funció educadora de la família, sinó que col·labora amb ella per aconseguir el benestar de l'infant en els àmbits efectius, cognitius, motrius i relacionals; per la qual cosa, es treballarà en



l'adquisició dels primers aprenentatges i hàbits quotidians d'higiene i alimentació, així com l'autonomia personal de l'infant.

Alhora, la llar d'infants té una funció socialitzadora dels infants, oferint-los un entorn segur i acollidor per a la interacció amb d'altres infants i altres adults.

La llar d'infants haurà de fer possible l'equilibri de possibles desigualtats dels infants, tan les pròpies derivades de les circumstàncies de les seves famílies i de l'entorn on es desenvolupen.

Clàusula 3. Objectius del servei

L'adjudicatari, en gestionar aquests serveis, vetllarà per complir els objectius generals següents:

Respecte als infants:

- Proporcionar als infants un marc d'activitats que permetin el progressiu descobriment i creixement personal.
- Possibilitar la relació amb els altres infants i l'adquisició de valors, hàbits i pautes de conducta que afavoreixin la seva autonomia personal i la integració a la societat.
- Donar resposta a les necessitats educatives especials dels infants.

Respecte a les famílies:

- Complementar el context educatiu familiar, potenciant el desenvolupament general dels infants i ajudant als pares i mares en l'adquisició d'habilitats i recursos per afrontar les noves situacions.
- Crear uns espais d'orientació educativa que faciliti la observació i resolució de situacions derivades de l'evolució i educació dels fills, i potenciant el treball preventiu.

Respecte al territori:

- Integrar al màxim possible tots els serveis de la població que intervenen en la petita infància per promoure la col·laboració interprofessional en les intervencions en aquesta etapa.
- Formar part de xarxes municipals i intermunicipals de serveis d'atenció a la petita infància per tal de compartir experiències i treballar conjuntament.

Clàusula 4. Oferta de places

El nombre d'alumnes a atendre és de 15 alumnes segons conveni signat amb la Generalitat de Catalunya d'acord amb la normativa vigent.





Clàusula 5. Horaris dels serveis

Sense perjudici del que en el seu moment pugui determinar les Normes Internes de Funcionament o els acords que pugui prendre l'Ajuntament sobre horaris dels serveis, inicialment es fixen els horaris següents:

- De dilluns a divendres servei escolar de 09:00 a 17:00 hores.
- Servei de monitoratge de menjador de 12:00 a 15:00 hores.

Clàusula 6. Calendari escolar

Les vacances i dies festius de les llars d'infants seran:

1. Els que determini la disposició corresponent del Departament de Treball i els dos dies de festa local.
2. Nadal i Setmana Santa, segons el que estableix al calendari de l'**Annex 1**.
3. El nombre de dies festius de lliure disposició que dictamini el Departament d'Ensenyament, coincidint amb els centres educatius del municipi. Si no hi ha acord entre els centres, els determinarà l'Ajuntament.
4. El mes d'agost.

La direcció haurà de comunicar al l'ajuntament qualsevol proposta de variació del calendari o de l'horari, justificant-ho adequadament.

El període màxim d'obertura de la llar d'infants serà d'11 mesos a l'any.

Clàusula 7. Recursos humans i gestió del personal

En matèria de recursos humans s'estableix el següent:

1. El concessionari gestionarà el Servei Municipal de la llar d'infants de Viladrau amb els seus propis mitjans personals i ha de disposar en tot moment del personal necessari per a la prestació dels serveis objectes de la concessió.
2. Tot el personal de l'adjudicatari ha de tenir la capacitat tècnica, titulació i formació necessària per dur a terme l'objecte del contracte. En el cas que per obtenir l'autorització de funcionament de la llar d'infants, el Departament d'Ensenyament de la Generalitat de Catalunya exigís una titulació diferent, el contractista hauria d'adaptar-se a aquesta exigència.
3. Tot el personal empleat per a la prestació del servei motiu d'aquest contracte ha de dependre laboralment del contractista sense que entre aquell i l'Ajuntament hi hagi cap vincle funcional ni laboral. La retribució del personal i l'assignació de les tasques laborals correspondrà a l'adjudicatari i serà el responsable d'aplicar el conveni col·lectiu que correspongui.





4. El personal serà contractat per l'adjudicatari, prèvia comunicació i conformitat de l'Ajuntament.
5. L'adjudicatari ha de facilitar a l'Ajuntament abans de l'inici de la prestació del servei, la relació de personal, juntament amb les seves funcions i titulacions. Mensualment el concessionari presentarà a l'Ajuntament els justificants de la Seguretat Social del personal contractat al seu càrrec. Qualsevol modificació en la relació inicial de personal serà comunicada seguidament a l'Ajuntament, aportant les noves dades de personal, juntament amb les funcions i titulacions.
6. Un cop constituïts els equips d'educadors a l'escola, l'empresa ha de vetllar perquè hi hagi una continuïtat en els mateixos, evitant que es produeixin canvis o substitucions, si no són estrictament necessaris.
7. L'adjudicatari haurà de garantir el cobriment de les absències del seu personal docent, cobrint l'absència al dia següent d'haver-se produït, de manera que en cap moment de la prestació del servei pugui quedar reduïda la dotació de personal de la concessió. A tal efecte, i dins de la seva proposta de gestió, presentarà el sistema previst de substitucions d'urgència per a aquests personal.
8. El concessionari promourà i vetllarà per la millora de la formació dels professionals.
9. El període de gaudi de vacances del personal adscrit al servei serà en tot cas el mes d'agost, coincidint amb el moment en què la llar d'infants romandrà tancada.
10. El concessionari és responsable davant de l'Ajuntament de les faltes comeses pels seus empleats durant la prestació del servei i està obligat a reparar-les sens perjudici de les sancions que corresponguin en cada cas concret.
11. L'adjudicatari ha de complir totes les disposicions vigents en matèria fiscal, administrativa i laboral, de Seguretat Social, de prevenció de riscos laborals i de seguretat i salut laboral, així com la normativa interna del sector que reguli l'objecte del contracte. L'incompliment d'aquestes obligacions per part del concessionari o la infracció de les disposicions vigents sobre seguretat per part del personal tècnic designat per ell no implica cap responsabilitat per a l'Ajuntament. Sense perjudici del que s'ha exposat, l'Ajuntament pot requerir que el concessionari acrediti documentalment el compliment de les seves obligacions.
12. Plantilla de personal. La plantilla de personal adscrita a la prestació del servei serà, per a aquesta llar d'infants, com a mínim, la següent:

- 1 mestre/a
- 1 educador/a
- 1 monitor/a menjador

En la proposta que formuli el licitador haurà de fer constar el cost dels mestres i els/les educadors/es, a part dels costos general del funcionament.

C/ Balcells i Morató, 3 – Tel 93 884 80 04 – 17406 VILADRAU (Girona)
www.viladrau.cat - E-mail: ajuntament@viladrau.cat



El personal que atengui als infants haurà de complir, com a mínim, els requisits de titulació que estableix el Decret 282/2006 de 4 de juliol, pel qual es regulen el primer cicle de l'educació infantil i els requisits dels centres o els que estableixi la legislació vigent, i ha de garantir el nombre mínim de mestres especialistes en Educació infantil que estableix aquesta normativa.

Clàusula 8. Organització i aspectes pedagògics del servei

El concessionari ha de garantir els aspectes organitzatius i pedagògics de la llar d'infants per mitjà dels documents i les orientacions que s'especifiquen a continuació:

- 1. Projecte Educatiu de Centre (PEC):** La llar d'infants ha de disposar d'un Projecte Educatiu de Centre (PEC) que es fonamenti en una visió educativa global, plural i integradora, que parteix de l'entorn social i cultural en el qual s'ubica i adaptat a l'especificitat del centre. L'elaboració del PEC permet explicitar i reflexionar entorn dels fonaments sobre els quals descansa la pròpia pràctica educativa, no només per dotar-se del document, sinó també per revisar, actualitzar i consensuar els principis i valors educatius del centre. Així mateix, el PEC ha de servir per concretar les qüestions d'àmbit pròpiament curricular dels alumnes, és a dir, tot el que es vol treballar a l'escola i amb quina metodologia i temporalitat perquè els infants assoleixin les competències educatives pròpies d'aquesta etapa, així com les previsions sobre l'avaluació del seu procés d'ensenyament-aprenentatge.

El PEC ha de definir i contemplar com a objectius pedagògics i de funcionament, com a mínim, els següents:

- El desenvolupament global de l'infant en cada etapa, tenint en compte la diversitat i la maduració de cada infant. L'adjudicatari ha d'especificar els seus plantejaments respecte al tractament de la diversitat del seu alumnat.
- El projecte lingüístic del centre amb el màxim detall.
- La relació entre els/les educadors/es-infants-famílies. Aquesta relació ha d'afavorir el desenvolupament dels infants, a través de l'observació i del coneixement del context físic, familiar i de relació amb el seu entorn. Caldrà afavorir la comunicació amb les famílies per tal de detectar i/o consolidar aspectes relacionats amb la maduració de l'infant, tot complementant la tasca educativa de la família.
- Les festes populars i tradicionals pròpies de l'entorn sociocultural com a element integrador.
- L'educació per la igualtat, no sexista, no discriminatòria i integradora. També ha de contemplar el seu caràcter aconfessional, tot respectant les diverses religions i cultures.



- El servei de menjador, en els seus aspectes educatius, també s'ha d'incloure dins el PEC per a tots aquells infants que l'utilitzin.
- La coordinació i treball del personal docent i no docent de tots els serveis de la llar d'infants.

El PEC serà elaborat per l'equip docent del centre tenint com a referència les característiques del servei descrites en el plec de clàusules. L'adjudicatari en presentarà la proposta a l'Ajuntament perquè sigui aprovat. Caldrà revisar-lo periòdicament per mantenir-lo actualitzat i per tal que s'adapti a les necessitats educatives i pedagògiques que vagin sorgint.

- 2. Programació general del curs:** Una vegada constituït l'equip educatiu, s'establirà la programació del curs.
- 3. Reglament de Règim Intern:** L'adjudicatari ha de presentar una proposta de Reglament de Règim Intern (RRI) que ha de preveure les normes de funcionament i organització del centre i dels diferents serveis en tots els seus aspectes. Un cop iniciat el primer curs escolar s'elaborarà la proposta definitiva del RRI, que ha de servir per regular la vida interna de la llar d'infants i establir de forma clara i coherent l'organització i les relacions entre els diferents membres que formen la comunitat educativa: els infants com a usuaris directes i les seves famílies, l'equip educatiu i el personal d'administració i serveis. La redacció definitiva del RRI ha de ser aprovada per l'Ajuntament, una vegada el concessionari n'hagi presentat la proposta. Posteriorment, caldrà també revisar-lo perquè s'adapti a les necessitats organitzatives que vagin sorgint.
- 4. Organització del personal:** L'adjudicatari ha de presentar, amb caràcter previ a l'inici de cada curs escolar, l'organització del personal per aules i/o responsabilitats, l'import detallat de la seva retribució i la seva distribució horària. Cada curs s'adaptarà a l'organització horària del personal d'acord amb les necessitats del servei i amb les propostes de millora que hagi fet l'adjudicatari en la memòria del curs anterior.
- 5. Pla anual del centre:** El centre elaborarà cada inici de curs el seu pla anual de treball, que ha d'establir els objectius generals del curs i les activitats que es realitzaran per complir-los i ha de preveure també l'organització del personal i la seva distribució horària, que s'adaptarà cada curs a les necessitats del servei. Haurà de ser presentat a l'Ajuntament i en el primer consell de participació del curs escolar.
- 6. Memòria del curs escolar:** En finalitzar el curs s'elaborarà la memòria anual de l'activitat del centre, amb informació qualitativa i quantitativa, que recollirà també l'avaluació feta, tant per l'equip de professionals com de les famílies



usuàries del servei i totes les incidències que s'hagin produït. Aquesta memòria recollirà, com a mínim, els aspectes següents:

- Introducció i valoració d'objectius del curs.
- Personal, organització; formació realitzada durant el curs; personal en pràctiques.
- Organització i funcionament de l'escola.
- Valoració del treball pedagògic.

Així mateix, la memòria incorporarà un pla de millora proposant les modificacions que el concessionari es compromet a introduir en l'organització del servei amb els recursos humans disponibles per millorar tots aquells aspectes que no hagin funcionat correctament. La memòria es lliurarà a l'Ajuntament abans de finalitzar el mes d'octubre.

- 7. Atenció a les famílies:** L'Ajuntament podrà requerir al concessionari un sistema de comunicació diari amb les famílies per mitjà de la llibreta de seguitament, agenda o full diari, per informar-los de qualsevol fet remarcable o incidència, i també per rebre comentaris o indicacions per part dels pares i les mares o tutors.

S'establiran igualment altres mecanismes que facilitin la comunicació famílies-escola, com les reunions amb els pares i mares de cada nivell amb l'equip educatiu per parlar del funcionament de la llar d'infants i les particularitats de cada grup, com a mínim a començaments de curs. També s'han de preveure les entrevistes individualitzades del tutor/a d'aula amb cada família. Totes aquestes reunions quedaran recollides en el Pla anual del centre.

Es promourà i facilitarà també la participació de les famílies mitjançant l' AMPA.

Tots els documents de l'escola (PEC, PAC, RRI...) estaran a disposició de qualsevol família de l'escola, que podrà consultar-los dins el centre.

- 8. Gestió de la preinscripció i admissió d'alumnes a la llar d'infants:** L'admissió d'alumnes al centre la realitzarà la secretaria administrativa de l'Ajuntament.

La preinscripció i matriculació es durà a terme sota el control directe de l'Ajuntament, que n'establirà el calendari i les condicions a aplicar.

El procés de preinscripció i matrícula així com els criteris del barem que donen la puntuació per ordenar l'admissió d'infants, es regirà per la normativa que estableixi la Generalitat de Catalunya.





Clàusula 9. Control i seguiment del servei

L'adjudicatari es compromet a informar a l'Ajuntament sobre la prestació del servei atenent satisfactòriament les demandes d'informació que se li formulin.

1. Coordinació de gestió del servei: el concessionari designarà un representant que serà la persona responsable de la coordinació general del servei, del seguiment del funcionament i de respondre davant qualsevol incidència en relació al desenvolupament del contracte.
La coordinació per revisar el funcionament global del servei, la distribució de recursos i la valoració de l'estat d'execució es realitzarà trimestralment amb el regidor/a competent o amb la persona en qui aquest delegui. Aquestes reunions podran efectuar-se en el centre i així facilitar un major coneixement de les instal·lacions, ambient i clima laboral. Per fer efectiu aquest seguiment, l'entitat adjudicatària elaborarà un informe trimestral.
2. Es consideren aspectes de control i seguiment del servei les obligacions de l'adjudicatari establertes en l'apartat d'obligacions de la clàusula 42 del Plec de clàusules administratives.
3. L'Ajuntament podrà establir i convocar, quan ho consideri necessari, una comissió de seguiment i control del funcionament del servei objecte de concessió.

Clàusula 10. Finalització del contracte i traspàs

En el cas de finalització del present contracte per algun dels motius previstos a la normativa sobre contractació i que la nova adjudicació del servei no es faci a la mateixa empresa que n'havia estat adjudicatària, ambdues realitzaran un traspàs d'informació sobre el funcionament i organització del servei en el termini dels vuit dies previs a l'inici de la nova prestació. L'Ajuntament supervisarà i ordenarà l'esmentat traspàs per tal de garantir que es faci adequadament.

Viladrau, maig 2024



ANNEX 1. Calendari Curs 2024-25

CALENDARI ESCOLAR CURS 2024-2025

2024

AGOST/ SETEMBRE						
DL	DM	DC	DJ	DV	DS	DG
26	27	28	29	30	31	1
2	3	4	5	6	7	8
9	10	11	12	13	14	15
16	17	18	19	20	21	22
23	24	25	26	27	28	29
30						

OCTUBRE						
DL	DM	DC	DJ	DV	DS	DG
	1	2	3	4	5	6
7	8	9	10	11	12	13
14	15	16	17	18	19	20
21	22	23	24	25	26	27
28	29	30	31			

NOVEMBRE						
DL	DM	DC	DJ	DV	DS	DG
				1	2	3
4	5	6	7	8	9	10
11	12	13	14	15	16	17
18	19	20	21	22	23	24
25	26	27	28	29	30	

2025

DESEMBRE						
DL	DM	DC	DJ	DV	DS	DG
						1
2	3	4	5	6	7	8
9	10	11	12	13	14	15
16	17	18	19	20	21	22
23	24	25	26	27	28	29
30	31					

GENER						
DL	DM	DC	DJ	DV	DS	DG
		1	2	3	4	5
6	7	8	9	10	11	12
13	14	15	16	17	18	19
20	21	22	23	24	25	26
27	28	29	30	31		

FEBRER						
DL	DM	DC	DJ	DV	DS	DG
					1	2
3	4	5	6	7	8	9
10	11	12	13	14	15	16
17	18	19	20	21	22	23
24	25	26	27	28		

MARÇ						
DL	DM	DC	DJ	DV	DS	DG
					1	2
3	4	5	6	7	8	9
10	11	12	13	14	15	16
17	18	19	20	21	22	23
24	25	26	27	28	29	30
31						

ABRIL						
DL	DM	DC	DJ	DV	DS	DG
	1	2	3	4	5	6
7	8	9	10	11	12	13
14	15	16	17	18	19	20
21	22	23	24	25	26	27
28	29	30				

MAIG						
DL	DM	DC	DJ	DV	DS	DG
			1	2	3	4
5	6	7	8	9	10	11
12	13	14	15	16	17	18
19	20	21	22	23	24	25
26	27	28	29	30	31	

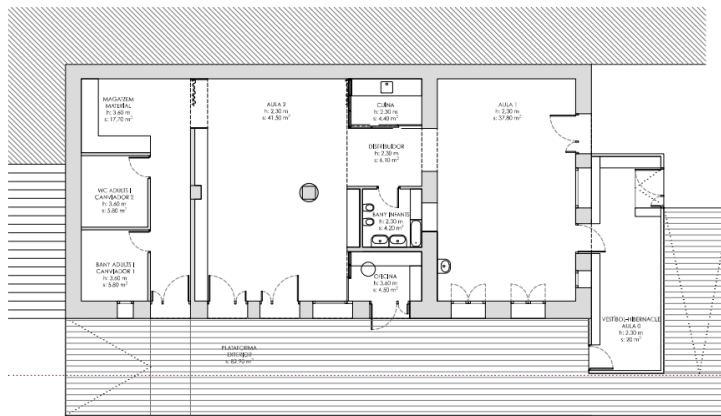
JUNY						
DL	DM	DC	DJ	DV	DS	DG
						1
2	3	4	5	6	7	8
9	10	11	12	13	14	15
16	17	18	19	20	21	22
23	24	25	26	27	28	29
30						

JULIOL						
DL	DM	DC	DJ	DV	DS	DG
	1	2	3	4	5	6
7	8	9	10	11	12	13
14	15	16	17	18	19	20
21	22	23	24	25	26	27
28	29	30	31			

	Festiu General o Local
	No hi ha classe
	Vacances
	8:30h-15h
	Treball intern educadores/formació



ANNEX 2. Plànol



SUPERFÍCIES ESTAT ACTUAL

VESTIBOL-HIBERNACLE AULA 0	20 m ²
AULA 1	37,80 m ²
AULA 2	41,50 m ²
CUINA	4,40 m ²
DISTRIBUIDOR	6,10 m ²
BANY D'INFANTS	4,20 m ²
ORCINA	3,40 m ²
MAGATZEM MATERIAL	17,70 m ²
WC ADULTS I CANVIADOR 1	5,80 m ²
WC ADULTS I CANVIADOR 2	5,80 m ²
PLATAFORMA EXTERIOR	82,90 m ²
TOTAL SUPERFÍCIES ÚTILS	146,90 m²
SUPERFÍCIE CONSTRUÏDA	184 m²

PROJECTE DE REFORMA I AMPLIACIÓ DE L'ESCOLA BRESSOL DE VILADRAU

CARRERADOCIA 1, 17404 GIRONA
JUNY 2017
AJUNTAMENT DE VILADRAU GABRIEL BARBETA SOLA
Nº/CRP: P1723400º nº col·legiat: 23.024



PROPOSTA
PLANTA
1/100 **DGA 03**