



AJUNTAMENT DE SANT FELIU DE GUÍXOLS

Núm Expedient: X2024001459 / 21342024000001

Núm Expedient: X2024001459 / 21342024000001

Plec de prescripcions tècniques per al procediment d'adjudicació de dos quioscos de menjar –gelats artesans, gelats envasats, xurreria, creperia, gofraria, entrepans, refrescos i begudes no alcohòliques, suc de fruita natural i *snacks* envasats- situats al passeig de Sant Feliu GU-5 i AC-6, i d'un servei d'Escola d'Esquí Nàutica a la platja de Sant Pol EN-2.

CONDICIONS GENERALS DE TOTS ELS SERVEIS

1. Realitzar el servei en les degudes condicions de seguretat, salubritat i bona imatge.
2. Presentar a l'Ajuntament, en el cas dels serveis que es realitzen a l'aigua del mar, la corresponent sol·licitud d'autorització a la Capitania Marítima de Palamós-Girona.
3. Tractar amb la màxima correcció els usuaris. Els adjudicataris hauran de disposar en tot moment de fulls de reclamacions i hauran de disposar d'un cartell a la zona d'informació, que ho anunciï. El servei s'haurà de poder realitzar en català, castellà i anglès, així com disposar de tota la informació impresa i en el web i altres mitjans que els adjudicataris utilitzin.
4. Presentar tot el personal en les degudes condicions de neteja i vestuari.
5. Informar els serveis tècnics municipals o altre personal municipal, de la presència d'animals o fets o elements que puguin comprometre la seguretat dels usuaris, situats en el sector de la platja on es troba el servei.
6. Presentar en la seva proposta tots els mitjans electrònics i els seus enllaços, on es trobi la informació de la seva activitat.
7. Prestar el servei amb continuïtat i sense interrupcions que les que siguin expressament autoritzades per l'Ajuntament.
8. Col·laborar amb l'Ajuntament, sempre que sigui requerit a l'efecte en l'execució de qualsevol servei de salvament o altra activitat que aquell hagués de realitzar a la platja, en compliment de les competències que li assigna la normativa vigent.
9. Renovar els equips i instal·lacions usats en el desenvolupament del servei, quan el seu nivell de desgast o d'utilització ho faci aconsellable i, en tot cas, quan sigui requerit a l'efecte per l'Ajuntament.
10. Introduir totes les modificacions en la concessió que l'Ajuntament li imposi en el marc de les seves prerrogatives legals, sens perjudici de la corresponent revisió de les obligacions econòmiques que aquesta modificació pogués suposar.
11. Començar diàriament el servei a partir de les 9:00 h del matí i finalitzar abans de les 21:00 hores, o les hores en què s'especifiquin concretament en cada tipus de servei. En aquesta hora, s'hauran d'haver replegat tots els elements mobles afectes a l'adjudicació.

Codi de Verificació electrònic firma digital : 12140e4a-910f-45ef-9408-8b9c5960141a

AJUNTAMENT DE
SANT FELIU DE GUÍXOLS

12. Netejar l'entorn de la instal·lació. Els titulars estan obligats a recollir els residus presents en aquest espai i dipositar en els contenidors municipals de recollida selectiva més propers a la instal·lació.

13. En el cas de serveis que requereixin subministrament d'energia elèctrica o aigua potable, les connexions hauran de ser soterrades i seran contractades per l'adjudicatari sota la supervisió de l'enginyer municipal. Seran a càrrec del concessionari les connexions i consums d'electricitat i d'aigua potable.

14. El sistema de sanejament haurà de garantir una eficient eliminació d'aigües residuals, així com l'absència de males olors. Amb aquest objectiu les instal·lacions hauran de connectar-se a la xarxa de sanejament general, quedant en tot cas prohibits els sistemes de drenatge o absorció a la sorra de les platges o l'abocament a les aigües de bany. Com a alternativa, el servei podrà utilitzar dipòsits situats en el mateix mòdul, amb la finalitat de recollir-les periòdicament i hauran de ser gestionats correctament.

15. Els serveis que se situïn dins del Domini Públic Marítimo-Terrestre, hauran de deixar lliure per al pas públic una franja de 6 m d'amplada, com a mínim, des de la ribera del mar.

16. També per als serveis anteriors, es deixaran passos lliures perpendiculars a la ribera del mar, amb una amplada mínima de 3 m, en la prolongació de cada accés públic.

17. El titular de l'autorització serà responsable de la retirada de totes les instal·lacions, un cop transcorregut el període d'autorització de la mateixa. En qualsevol cas, els elements i instal·lacions del servei hauran de ser retirats en la data màxima de 31 d'octubre de cada any. S'haurà de deixar en perfecte estat de neteja la part del domini públic ocupada, i havent reparat possibles danys que s'hagin produït a la via pública.

18. Exposar sempre, i en un lloc visible, el document que ha rebut de l'Ajuntament conforme gaudeix de l'autorització, i la llista de preus dels serveis. Les autoritzacions han de complir tota la normativa de consum, tant general com la sectorial.

19. Serà a compte i càrrec dels adjudicataris l'emmagatzematge i custòdia del seu material, en finalitzar cada jornada, sense tenir-ne l'Ajuntament cap responsabilitat.

20. Es prohibeix que les embarcacions de les escoles d'activitats nàutic-esportives i les embarcacions i artefactes flotants de lloguer puguin entrar a les zones de banyistes. Aquesta infracció serà considerada com a falta greu.

21. Els serveis no podran col·locar cartells ni altres elements publicitaris a la via pública, fora de l'entorn de l'ocupació del servei, per exemple, en els passejos marítims.

22. No es podran dur a terme altres serveis d'explotació econòmica no autoritzats expressament a la resolució.

23. Els serveis col·laboraran amb l'Ajuntament en la promoció turística de la destinació de Sant Feliu de Guíxols, tenint en l'activitat fulletons que seran facilitats per l'Oficina de Turisme municipal.

Codi de Verificació electrònic firma digital : 12140e4a-910f-45ef-9408-8b9c5960141a

AJUNTAMENT DE
SANT FELIU DE GUÍXOLS**PERÍODE D'OCUPACIÓ, VIGÈNCIA I CONDICIÓ D'EFICÀCIA DE LES
AUTORIZACIONS DELS ANYS SEGÜENTS**

L'autorització serà per a 4 temporades, començant l'any 2024 i finalitzant l'any 2027. No obstant això, l'eficàcia de l'autorització objecte d'aquesta licitació queda, cada any, condicionada suspensivament a que l'Ajuntament obtingui l'autorització de l'òrgan competent de gestió del litoral de la Generalitat de Catalunya –actualment la Direcció General de Polítiques de Muntanya i del Litoral, del Departament de Territori- i l'informe favorable o les condicions d'explotació de l'activitat que determini la Capitania Marítima, per a les activitats aquàtiques incloses en el Pla d'Usos.

No es podrà desenvolupar cap activitat a l'aigua ni cap ocupació en zona de domini públic marítimo-terrestre fins que no es disposi dels requisits esmentats anteriorment. En especial **no es podrà muntar cap element a la platja com per exemple la pèrgola**. En el supòsit que la Generalitat o Capitania de Marina no autoritzés a l'Ajuntament algun servei adjudicat, fins i tot després d'haver-se atorgat l'adjudicació o la pròrroga, quedarà sense efecte l'autorització i la seva pròrroga, sense dret a cap classe d'indemnització per l'adjudicatari.

La vigència de l'autorització del servei, situat en zona de domini públic marítimo-terrestre, s'estableix des de la data de la resolució d'autorització del Pla d'Usos de les platges i el Litoral del nostre municipi, aprovat per la Generalitat fins al 30 d'octubre de cada any.

Quioscos de gelats, xurreria, creperia, gofraria, entrepans, refrescos i begudes no alcohòliques, suc de fruita natural i snacks envasats.

Quioscos GU-5 i AC-6 (Sant Feliu)

Els quioscos inclosos en aquesta licitació són el GU-5, situat al passeig del Mar de Sant Feliu, prop dels jocs infantils i les lletres "Guíxols" (superfície d'ocupació de 5 m²) i l'AC-6 situat en els jardins Juli Garreta prop de l'entrada a la zona portuària.

Hauran d'adaptar la seva imatge exterior a les característiques tècniques descrites en aquest plec, havent-hi dues possibles opcions a elecció de l'empresa licitadora:

- utilització d'un quiosc de fusta.
- utilització d'una furgoteka o food-truck

Els dos elements incorporaran un espai del taulell adaptat per a persones amb mobilitat diversa, la qual es trobi a una altura de 1.20 cm.

Els quioscos hauran de disposar de mesures per a l'estalvi energètic i d'aigua, que hauran de descriure's a la proposta presentada.

Codi de Verificació electrònic firma digital : 12140e4a-910f-45ef-9408-8b9c5960141a



AJUNTAMENT DE SANT FELIU DE GUÍXOLS

Ajustaran el seu funcionament a la normativa sanitària i de manipulació d'aliments vigent en cada moment. L'Ajuntament definirà el control periòdic i el mecanisme que haurà de portar a terme en relació amb aquest supòsit, en el cas que així ho indiqui la normativa aplicable.

El servei es podrà desenvolupar dins del període temporal definit en aquest plec, entre les 9 h del matí i les 23 hores.

La proposta presentada haurà de detallar i justificar la qualitat dels productes que s'ofereixin. Els productes en concret s'hauran d'ajustar dins del ventall: gelats artesans, gelats envasats, xurros, creps, gofres, entrepans, refrescos i begudes no alcohòliques, suc de fruita naturals i *snacks* envasats (patates, fruits secs i similars). Es valorarà la diversitat de la proposta presentada, així com la seva qualitat.

Les conduccions del servei de les instal·lacions han de ser subterrànies. El sistema de sanejament ha de garantir una eficaç eliminació de les aigües residuals, així com garantir absència de males olors. A tal efecte, les instal·lacions s'han de connectar a la xarxa de sanejament general, si existeix, estant en tot cas, prohibits els sistemes de drenatge o absorció. S'admetrà la instal·lació de dipòsits estancs quan la connexió a la xarxa de sanejament no sigui possible, assegurant una gestió adequada dels residus i evitant qualsevol emissió o vessament.

L'Ajuntament procedirà a la instal·lació dels serveis d'aigua potable i energia elèctrica fins al lloc de la instal·lació d'aquestes activitats, on els adjudicataris podran realitzar la connexió. Aquesta connexió anirà a càrrec seu, així com la contractació dels comptadors necessaris, a les companyies subministradores corresponents.

A continuació es descriuen les característiques que hauran de complir els quioscos i/o furgoteques (foodtrucks).

Quioscos de fusta

Altura del quiosc:

Estarà inclosa entre els 3-3,5 m.

Estructura interna del quiosc:

Ha de disposar d'estructura portant fabricada en fusta amb el certificat de gestió forestal sostenible, sense defectes i sotmesa a un procés d'assecat per a pilars i bigues en assecador industrial de fusta. Ha de tenir l'espai necessari per als dipòsits de recollida de residus líquids provinents de l'activitat del quiosc.

Revestiment interior

Tauler estratificat d'alta pressió (qualificació M – resistència al foc), de 3,2 mm llis, amb superfície melamínica.

Codi de Verificació electrònic firma digital : 12140e4a-910f-45ef-9408-8b9c5960141a



AJUNTAMENT DE SANT FELIU DE GUÍXOLS

Revestiment exterior:

Tauler contraplacat amb cadells verticals, imitació dogo. Sòl Antilliscant amb laminat termoplàstic de 800g (m2), de color gris, de fàcil neteja i resistent als agents químics. Contracara acabada amb revestiment de polipropilè en color gris.

Coberta interior

A 4 aigües revestida amb tègola, acabada exteriorment en les seves quatre cares laterals amb un tancament d'acer inoxidable AISI 316, peces de metacrilat amb sistema corredissa.

Color exterior

El quiosc serà tot de color blanc RAL 9010. Teulat ha de comptar amb un recobriment exterior format per plaques bituminoses autoprotegides amb una capa de grànuls minerals acolorits UNE EN 544. Codi 4 x 21 (Classe 1) de mínim 6 mm de gruix, amb armadura de feltre de fibra de vidre de 110 g/m², Classe 1, fixats amb calor i reforçades amb grapes d'acer inoxidable AISI 316, amb acabament semicircular i una densitat de mínim 8 kg/m².

En el teulat no hi podrà constar cap mena de publicitat. El teulat tindrà una part voladissa al voltant de tot el quiosc.

Obertures

El servei GU-5 podrà ser a 3 o 4 costats, d'acord amb les necessitats del licitador, el servei AC-6 podrà tenir obertures a 3 costats, no podent tenir obertures a la part situada cap al pàrquing adjacent al lloc d'instal·lació. Els porticons seran de fusta, amb certificació de gestió forestal sostenible, i disposaran d'un mecanisme segur d'ancoratge un cop siguin oberts.

Instal·lacions amb les quals ha de comptar

Entrada de pressa per aigua potable.

Instal·lació elèctrica completa.

Panys de tancament de seguretat

Dipòsit de recollida dels residus líquids produïts per l'activitat del quiosc. Disposarà d'espai per als contenidors de recollida selectiva de residus: orgànica, envasos, paper-cartó, vidre i rebuig.

Fusteria La fusta del mòdul ha d'estar tractada en autoclau, nivell 3 o 4 segons les necessitats de cada part del quiosc. Tota la fusteria precisa del certificat de gestió forestal sostenible: FSC, PEFC o equivalent.

Adequació sanitària

El quiosc ha de complir les especificacions i normes sanitàries (espais diferenciats, materials, etc.) establertes pel Departament de Sanitat de la Generalitat de Catalunya.

Codi de Verificació electrònic firma digital : 12140e4a-910f-45ef-9408-8b9c5960141a



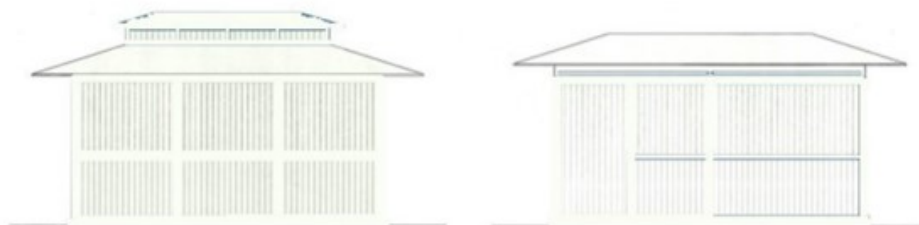
AJUNTAMENT DE SANT FELIU DE GUÍXOLS

Publicitat en el quiosc

La publicitat dels serveis o productes prestats en el quiosc no podrà ser exposada quan el quiosc sigui tancat, fora del seu horari de servei.

Taulell d'atenció al públic

Com a mesura d'adaptació de l'ús a persones amb mobilitat reduïda, un mínim d'1,5 metres de longitud de taulell perimetral del quiosc haurà d'estar a una altura compresa entre 1 m i 1,20 des del paviment o vorada del voltant del mateix.



Furgoteques (food-trucks)

S'entén com a furgoteka o food truck, aquell vehicle que pot ser motoritzat o no, amb capacitat de cuinar i vendre menjar de forma mòbil. Pot ser un vehicle motoritzat autònom que no necessita de cap vehicle extern per moure's amb llibertat. També pot ser un vehicle no motoritzat és aquell que necessita d'un altre vehicle per arribar al lloc on es vol establir, podent ser caravanes, parades o similars.

Ambdós tipus d'elements:

Tots els mòduls o furgoteques han de disposar de connexió d'aigua potable, a fi de poder procedir a la neteja d'estris i mans. Els subministraments d'aigua i desguàs, aniran a càrrec del titular de la llicència, d'acord amb les normatives vigents que li siguin d'aplicació.

Els titulars han de complir i tenir vigents tots els permisos i credencials que garanteixin la qualitat del seu producte i servei, així com tots els permisos sanitaris (declaració responsable d'establiment alimentari), de seguretat i d'activitat que siguin necessaris conforme a la legislació vigent. Els treballadors del servei hauran de disposar de les titulacions de manipulació d'aliments. Les dimensions més grans dels mòduls podran ser de 5 m² i les furgoteques seran de 8 m².

Codi de Verificació electrònic firma digital : 12140e4a-910f-45ef-9408-8b9c5960141a

AJUNTAMENT DE
SANT FELIU DE GUÍXOLS

Les instal·lacions hauran d'estar construïdes amb materials de fàcil neteja, garantir una bona conservació dels aliments, disposar de tendal o qualsevol altre sistema que impedeixi que els productes alimentaris quedin exposats al sol o a les inclemències del temps, així com disposar de vitrines exposidores que protegeixin els productes de l'accés al públic i de la contaminació de l'ambient.

En aquelles instal·lacions en què sigui necessari pel tipus de producte, caldrà disposar de: vitrina frigorífica expositora per conservar correctament els productes de fàcil alteració per la calor.

El servei de restauració ha de tenir especial cura en la tria de les propostes alimentàries i esmerçar esforços en la seva elaboració de tal manera que els aliments posats a la venda reuneixin uns estàndards de qualitat.

Els titulars han de presentar la informació relativa a la descripció del menjar que oferirà al públic i el preu de venda de cada producte. També caldrà que aportin fotografies de la furgoteka, així com imatges del menjar que oferiran.

Els titulars han de respectar en tot moment les mesures d'higiene i manipulació d'aliments, així com seguir la normativa de seguretat alimentària. Cal prestar especial atenció a la manipulació amb higiene i no trencar la cadena del fred.

Els utensilis (gots, plats i coberts) hauran de ser reutilitzables o compostables. Per mesures de seguretat en cap cas se serviran les begudes en vasos o ampolles de vidre.

Reparar els danys que s'hagin produït a la via pública a conseqüència de la instal·lació i/o el manteniment del mòdul o furgoteka.

Disposar d'una assegurança de responsabilitat civil amb una cobertura d'almenys de 600.000 euros per sinistre i any, i un sublímit per víctima de 300.000 euros.

Tot el material haurà d'estar en les degudes condicions de seguretat, salubritat i decòrum públic.

Declaració responsable del titular de cada servei.

Certificat de formació en manipulació d'aliments i seguretat alimentària del titular, actualitzat.

Declaració responsable per esdeveniments amb elaboració de menjar, Annex V.

Justificant d'inscripció al Registre Municipal d'Establiments Alimentaris (RMEA).

Codi de Verificació electrònic firma digital : 12140e4a-910f-45ef-9408-8b9c5960141a

AJUNTAMENT DE
SANT FELIU DE GUÍXOLS

Fitxa tècnica del vehicle, si s'escau.

Certificat de garantia de revisió d'equips d'extinció d'incendis.

Certificat d'instal·lació de gas butà, si s'escau.

Alta de l'IAE en l'activitat pròpia de la llicència objecte d'aquestes bases, i/o alta en el cens d'obligats tributaris mitjançant Declaració censal 036.

Alta en el règim corresponent de la Seguretat Social i últim rebut d'Autònoms, si correspon.

CRITERIS DE SELECCIÓ

Criteris d'aplicació automàtica:fins a un màxim de 80 punts

a) Millora del Cànon

La valoració d'aquests criteris es realitzarà de forma proporcional atenent les ofertes presentades

• Millora del cànonfins a 30 punts.

Valoració del cànon fix anual de l'oferta, amb un màxim de 30 punts. Obtindrà la major puntuació l'oferta amb el cànon més elevat, i la resta de puntuacions es calcularan de manera proporcional d'acord amb la fórmula següent:

$$P = 30 \times [(Oferta \text{ a valorar} - 100) / (\text{Millor oferta} - 100)]$$

b)- Contractació de col·lectius de difícil inserció laboral
.....fins a 10 punts.

Els licitadors detallaran a l'oferta el nombre de contractes per a col·lectius que presenten dificultats d'inserció laboral. Es valorarà la puntuació, mitjançant la següent fórmula:

$$P = \text{Oferta a valorar} * 10 / \text{millor oferta}$$

Millor oferta = Oferta amb el major nombre de contractes.

c)- Instal·lacions de plaques solars i sistemes d'estalvi d'aigua.....fins a 10 punts.

Codi de Verificació electrònic firma digital : 12140e4a-910f-45ef-9408-8b9c5960141a



AJUNTAMENT DE
SANT FELIU DE GUÍXOLS

S'atorgaran fins a 10 punts, al licitador que ofereixi a la seva proposta la instal·lació de plaques solars i sistemes d'estalvi d'aigua.

Instal·lació de plaques.....5 punts
Sistemes d'estalvi d'aigua.....5 punts

d)- Servei a oferir.....fins a 30 punts.

En concret es valorarà:

- a.1) la presència de tipus d'alimentació: vegana, sense gluten, etc..... 15 punts.
- a.2) la presència de productes ecològics i de proximitat..... 15 punts.

B) Criteris de judici de valor:fins a un màxim de 20 punts.

La proposta estètica, integració paisatgística i conservació de les instal·lacions.....fins a 20 punts.

- Valors estètics (Fins a 10 punts)
- Integració de materials (Fins a 4 punts)
- Reducció impacte visual (Fins a 4 punts)
- Accions de manteniment i neteja previstes (Fins a 2 punt)

ESCOLA D'ESQUÍ NÀUTIC EN-2. Platja de Sant Pol

OBJECTE DEL CONCURS

L'objecte d'aquest concurs és atorgar l'autorització municipal per dur a terme l'explotació del servei de l'escola d'esquí nàutic i sky-bus a la platja de Sant Pol.

Aquest servei no requereix instal·lacions fixes. L'explotació del domini públic se cedeix per la Direcció General de Polítiques de Muntanya i del Litoral al nostre Ajuntament, de conformitat amb els articles 49 i 113 del Reial decret 876/2014, de 10 d'octubre pel qual s'aprova el Reglament general de costes, l'apartat B.1 del Reial decret 1404/2007, de traspàs de funcions i serveis en matèria d'ordenació i gestió del litoral a la Generalitat de Catalunya.

Aquest servei, objecte d'explotació, està regulat per aquest plec de condicions i pel Pla d'usos vigent cada any de les platges del terme municipal de Sant Feliu de Guíxols. Per tal de garantir la qualitat del servei i la bona imatge tot el material que s'utilitzarà en el

Codi de Verificació electrònic firma digital : 12140e4a-910f-45ef-9408-8b9c5960141a



AJUNTAMENT DE SANT FELIU DE GUÍXOLS

servei, haurà de ser nou o estar en perfecte estat de conservació, la qual cosa s'haurà d'acreditar en les ofertes que es presentin i físicament davant dels serveis tècnics municipals uns dies abans de l'inici del servei.

DISPOSICIONS TÈCNIQUES

Aquest servei disposa del codi EN-2 Escola d'esquí nàutic en el vigent Pla d'Usos de les Platges i Litoral de Sant Feliu de Guíxols, i se situa a l'est de la platja de Sant Pol, a la dreta de la desembocadura de la riera d'Agaró -també anomenada riera dels Pescadors-.

Desenvoluparà exclusivament dues activitats: escola d'esquí nàutic i sky-bus.

Ocuparà la platja amb una superfície màxima de 20m², en la qual s'hi podrà situar una pèrgola de 10m² com a màxim, amb l'objectiu d'atendre i informar els clients. La resta d'ocupacions seran utilitzades per les embarcacions del servei. També disposarà d'un espai per assecat el material de seguretat dins d'aquesta superfície màxima.

Per a les seves activitats utilitzarà exclusivament el canal d'entrada i sortida definit en el Pla d'Usos. L'activitat de sky-bus es podrà iniciar dins del canal d'entrada i sortida, des de la mateixa ribera del mar. Al contrari, l'activitat d'esquí nàutic s'haurà de desenvolupar totalment un cop l'embarcació hagi sortit del canal. D'acord amb el Reial decret 901/1995, de 2 de juny, els centres destinats a l'ensenyament de pràctiques esportives nàutiques hauran de disposar de les autoritzacions corresponents que atorga el Departament d'Agricultura, Ramaderia, Pesca, Alimentació i Medi Natural.

El personal del servei haurà d'estar inscrit en el Registre Oficial de Professionals de l'esport de Catalunya (ROPEC). La normativa de referència és la *Resolució de 14 de enero de 2014, de la Presidencia del Consejo Superior de Deportes, por la que se publica el plan formativo de nivel I de la modalidad deportiva de esquí nàutico*.
https://www.boe.es/diario_boe/txt.php?id=BOE-A-2014-1118

D'acord amb la Instrucció de servei 2/2015 emesa per la Direcció General de la Marina Mercant sobre activitats de platja de temporada i en compliment de l'article 113.9 del Reglament general de costes, les empreses que es dediquin a activitats nàutiques hauran de tramitar a la Capitania Marítima corresponent, de forma prèvia al començament de la seva activitat, una sol·licitud d'autorització de funcionament.

L'adjudicatari de l'escola d'activitats nàutico-esportives incloses en els serveis de temporada autoritzats haurà de complir amb les obligacions de seguretat marítima.

L'escola d'esquí nàutic, per a millorar la qualitat dels serveis que es porten a terme en el nostre municipi, haurà de començar la seva activitat el dia 15 de juny de cada any, **com**

Codi de Verificació electrònic firma digital : 12140e4a-910f-45ef-9408-8b9c5960141a



AJUNTAMENT DE SANT FELIU DE GUÍXOLS

a molt tard, i acabar-la el dia 15 de setembre de cada any, **com a molt aviat**, ambdós dies inclosos. No serà permès començar l'activitat en una data posterior a la fixada com a inici, ni acabar l'activitat abans de la data fixada com a darrere del servei. Les dates d'inici i finalització hauran de ser comunicades formalment a l'Ajuntament.

L'horari d'inici diari de l'activitat serà a les 9 h del matí com a molt aviat, i finalitzarà a les 19h del vespre, com a molt tard. Durant les hores del dia de major afluència d'embarcacions a la badia de Sant Pol, l'activitat s'haurà de realitzar on la presència d'altres embarcacions i usos, permeti realitzar l'activitat amb seguretat.

La realització de les activitats d'aquest servei respectaran en tot moment els altres usos que es porten a terme a la badia de Sant Pol i els llocs on es realitzi. Caldrà tenir especial cura en la relació amb la natació -respectant les zones de bany, els canals de natació, els nedadors que realitzin l'activitat fora d'aquests espais-, les activitats nàutico -esportives -vela, caiac, paddle surf i similars, snorkeling, etc. els camps de boies d'amarratge d'embarcacions -a través dels quals no es podrà navegar, i caldrà deixar una distància de seguretat suficient en el seu perímetre-, i les embarcacions fondejades.

No serà possible començar l'activitat **més tard de l'hora establerta d'inici**, ni tampoc acabar l'activitat **més tard de l'hora establerta de finalització**.

Els titulars de l'explotació instruiran als usuaris de les normes marítimes que els siguin d'aplicació i vigilaran permanentment les seves evolucions per tal de prestar-los assistència amb l'embarcació de suport, en cas de resultar necessari. Els certificats de seguretat de cada embarcació determinarà el nombre de tripulants i clients màxim que poden transportar.

Les embarcacions adscrites al servei hauran d'estar matriculades a la llista 6a.

OBLIGACIONS TÈCNiques DELS ADJUDICATARIS DEL SERVEI

- 1) El servei es prestarà per la persona que en resulti adjudicatària, la qual quedarà subjecta a la reglamentació d'aquest plec tècnic, a les condicions especials que es puguin establir a cada autorització, a la normativa estatal i autonòmica vigent sobre la matèria, al Pla d'usos de les platges i a les ordres que es puguin dictar des de l'Ajuntament.
- 2) Quan l'exercici de l'activitat objecte del servei requereixi una determinada titulació, aquella serà realitzada exclusivament per la persona amb títol suficient, la qual haurà de constar a l'oferta presentada.
- 3) El titular de l'adjudicació assumirà la responsabilitat pels danys i perjudicis que pugui ocasionar la prestació del servei tant a les persones, com a les coses, restant

Codi de Verificació electrònic firma digital : 12140e4a-910f-45ef-9408-8b9c5960141a



AJUNTAMENT DE SANT FELIU DE GUÍXOLS

l'Ajuntament exclòs de tota responsabilitat. Amb aquesta finalitat, l'adjudicatari haurà de subscriure una pòlissa per responsabilitat civil, com a mínim, pels següents imports: 1.000.000,00 euros per sinistre i any i un sublímit de 300.000,00 € per víctima.

El titular de l'autorització haurà de presentar a l'Ajuntament l'original de la pòlissa de l'assegurança i el rebut del seu pagament abans de l'inici de l'activitat de cada any. En el cas que s'estableixin franquícies, aquestes aniran a càrrec de la persona que contracta l'assegurança.

4) Satisfer puntualment els cànon establerts en aquest plec, d'acord amb el previst a l'article 4. Satisfer amb puntualitat i diligència els impostos, taxes, tributs i les càrregues socials i altres obligacions públiques econòmiques de qualsevol caràcter, que gravin l'activitat desenvolupada.

5) Oferir el servei en les degudes condicions de seguretat, salubritat i bona imatge.

6) Obtenir la corresponent autorització de l'activitat per part de la Capitania Marítima de Palamós.

7) Prestar el servei i tractar amb la màxima correcció els usuaris. Els adjudicataris hauran de tenir en tot moment a disposició dels seus clients de fulls de reclamacions i hauran de disposar d'un cartell que ho anunciï.

8) S'haurà de disposar de com a mínim un treballador amb coneixements de Català i Castellà i parlar amb fluïdesa, com a mínim, algun d'aquests idiomes: anglès i/o francès.

9) Presentar tot el personal en les degudes condicions de vestuari i neteja.

10) Comunicar als responsables municipals l'observació de conductes que contradiguin les ordenances municipals i, especialment, l'Ordenança de convivència, com l'existència d'animals a les platges o la venda ambulat.

CRITERIS DE SELECCIÓ

A) Criteris d'aplicació automàtica:fins a un màxim de 75 punts

A.1) Valoració del cànon fix anual de l'oferta, amb un màxim de 30 punts. Obtindrà la major puntuació l'oferta amb el cànon més elevat, i la resta de puntuacions es calcularan de manera proporcional d'acord amb la fórmula següent:

Codi de Verificació electrònic firma digital : 12140e4a-910f-45ef-9408-8b9c5960141a



AJUNTAMENT DE
SANT FELIU DE GUÍXOLS

$$P= 30 \times [(Oferta \text{ a valorar}-100) / (\text{Millor oferta } -100)]$$

A.2) Compromís de disposar a l'embarcació que s'utilitzi per a les activitats, durant tota la temporada i horari de funcionament del servei de desfibril·lador extern automàtic homologat (DEA), en perfecte estat de funcionament i el compromís de disposar durant tot l'horari de prestació del servei de personal apte per a l'ús del DEA..... fins a un màxim de 10 punts.

Si es disposa d'una unitat en la instal·lació de la platja:.....5 punts.
Si es disposa de dues unitats dins l'embarcació (una és obligatòria):
.....5 punts.

A.3) Adscriure a l'equip del servei de personal que presenti algun tipus de diversitat funcional / discapacitat..... Fins a un màxim de 10 punts.

- 1 persona 5 punts
- 2 persones 10 punts

A.4) L'experiència de la persona responsable de l'activitat que estarà present diàriament en el lloc de prestació del servei.....fins a 10 punts.

-Es valorarà el nombre d'anualitats en què el coordinador de l'empresa licitadora ha participat com a responsable o coordinador d'una empresa i/o escola d'esquí nàutic, atorgant-se 10 punts a la proposta de nombre més alt i puntuant de forma proporcional a la resta de proposicions, amb una regla de tres simple.

A.5) la formació del personal que s'adscriurà al servei en socorrisme i primers auxilis, tant terrestres com aquàtics:.....fins a 5 punts.

-Es valorarà amb relació a les titulacions de què disposi cada persona de l'equip de l'empresa licitadora. Per cada titulació de socorrisme aquàtic o bé de socorrisme terrestre sumarà 1 punt, amb un màxim de 5 punts. La persona què disposi de les dues titulacions sumarà 2 punts. El personal que treballi a l'aigua (embarcacions) hauran de disposar de la titulació de socorrisme aquàtic.

A.6) En relació a la Proposta d'educació ambiental preparada per als/les alumnes de l'escola d'esquí nàutic i els participants en les activitats del servei, es valorarà de la següent manera, fins a 10 punts.

1-Es valorarà l'experiència de les persones que participin en la redacció de la proposta d'educació ambiental (número de projectes d'educació ambiental en què han participat), atorgant-se 5 punts a la proposta que en prevegi el número més alt i puntuant la resta de proposicions amb una regla de tres simple.

Codi de Verificació electrònic firma digital : 12140e4a-910f-45ef-9408-8b9c5960141a



AJUNTAMENT DE
SANT FELIU DE GUÍXOLS

2-Es valorarà el nombre d'activitats del servei, atorgant-se 5 punts a la proposta que en prevegi el número més alt i puntuant la resta de proposicions amb una regla de tres simple.

B) Criteris sotmesos a judici de valor:fins a un màxim de 25 punts

B.1) Memòria explicativa de l'organització de la prestació del servei, fins a 15 punts.

Es valorarà:

a) organització del servei que s'ofereix i de l'organització de l'equip de treballfins a 5 punts.

b) les activitats que es proposin per als centres educatius de la població (primària i secundària) i/o matriculats en els casals d'estiu del municipi, en relació amb el nombre i tipus d'activitats, el nombre d'alumnes que s'hi podran acollir, així com les bonificacions econòmiques previstes per a la realització d'aquestes activitats:.....fins a 5 punts.

De la següent manera:

Tipus d'activitats.....fins a 2 punts
Nombre d'alumnes..... fins a 2 punts
Bonificacions econòmiques.....fins a 1 punts

c) Les activitats que es proposin per a persones amb algun tipus de diversitat funcional:fins a 5 punts.

B.2) Memòria explicativa de la qualitat de les instal·lacions i material que s'utilitzarà en el servei, fins a 10 punts.

Es valorarà la descripció de les característiques tècniques, funcionals, estètiques, incloent-hi fotografies i la documentació tècnica, i amb indicació de si el material és nou o, en cas contrari, de la seva antiguitat acreditada documentalment.

Es presentarà també una fotografia amb la imatge d'instal·lació del punt de servei on s'atendran els usuaris.....fins a 10 punts.

Codi de Verificació electrònic firma digital : 12140e4a-910f-45ef-9408-8b9c5960141a