



Consell Comarcal
del Pla d'Urgell

PAVIMENTACIÓ CAMÍ DEL PALAU D'ANGLESOLA



AJUNTAMENT DE CASTELLNOU DE SEANA



ÍNDEX

I.- MEMÒRIA DESCRIPTIVA

- 1.1 Finalitat del document.
- 1.2 Peticionari.
- 1.3 Situació i estat actual.
- 1.4 Proposta d'actuació i construcció.
- 1.5 Obres a realitzar.
- 1.6 Pressupost.
- 1.7 Justificació i revisió de preus
- 1.8 Criteris d'actuació per a la divisió en lots dels contractes d'obra
- 1.9 Termini d'execució i classificació empresarial
- 1.10 Declaració d'obra complerta
- 1.11 Normativa d'obligat compliment
- 1.12 Compliment decret residus de la construcció.

II.- ESTUDI BÀSIC DE SEGURETAT I SALUT

III.-PLEC DE CONDICIONS

IV.- AMIDAMENTS I PRESSUPOST

V.- PLÀNOLS

I.- MEMÒRIA DESCRIPTIVA.

AJUNTAMENT DE CASTELLNOU DE SEANA**PROJECTE DE PAVIMENTACIÓ DEL CAMÍ DEL PALAU D'ANGLESOLA FINS A FINAL DE TERME MUNICIPAL****1.1.- FINALITAT DEL DOCUMENT.**

Es redacta aquest projecte per tal de fer una proposta per a valora la pavimentació del camí del Palau d'Anglesola, també es el camí de la ruta de sant Jaume

1.2.- PETICIONARI.

Aquest projecte ha estat encarregat per l'Ajuntament de Castellnou de Seana als serveis tècnics del Consell Comarcal del Pla d'Urgell, als quals està adherit, d'acord amb la sol·licitud efectuada per l'ajuntament al Consell Comarcal del Pla d'Urgell.

Aquest document es presentarà a la convocatòria ajuts als ens locals de les zones rurals i zones de muntanya per a millora d'infraestructures viàries d'accés a nuclis rurals habitats, als serveis bàsics i a les explotacions agràries en àrees rurals i en comarques de muntanya

Compleix els requisits de la convocatòria.

- Actuació de l'apartat 4.1.b. Pavimentació de camins de terra que donen accés al poble habitat de Castellnou de Seana 15 punts
- Per camins d'accés principal a altres municipis i que abasti la totalitat del camí dins el terme municipal que uneix 5 punts
- Puntuació densitat poblacional 5,71 punts

Total de puntuació $15+5+5,71 = 25,71$ punts

1.3.- SITUACIÓ I ESTAT ACTUAL.

En l'actualitat el camí del Palau d'Anglesola es de terra. esta situat al costat oest de la població de Castellnou de Seana. Inici de l'obra (x,y) 330.288,4.612.907 final 328.780,4.612.684 coordenades UTM 31N/ETRS89

- Dona serveis a explotacions agràries i ramaderes.
- L'actuació es realitzar fins a final del terme municipal de Castellnou de Seana
- El camí forma part de la ruta de Sant Jaume

El camí del Palau d'Anglesola esta situat alo est de la població.

1.4.- PROPOSTA D'ACTUACIÓ I CONSTRUCCIÓ.

L'actuació es realitzarà en 1.550 ml i una amplada 4 mts

La proposta es pavimentar amb secció de ferm d'una capa de 5 cm de gruix amb mescla bituminosa en calent.

1.5.- OBRES A REALITZAR

- Preparació de l'esplanada amb neteja del lateral i reperfilat de l'esplanada
- Aportació tot-ú artificial compactat al 98% del P.M. a les zones necessàries per donar pendent transversal ja que l'esplanada es d'àrid reciclat
- Reg d'imprimació amb emulsió.
- Estesa i compactació d'una capa de mescla bituminosa tipus AC16 B-60/70 amb un gruix de 5 cm
- Col·locació de senyals verticals de velocitat 40 km/h
- Pintat horitzontal de velocitat 40 km/h

1.6.- PRESSUPOST.

El pressupost previst per a la realització de les obres es:

Pressupost d'execució material PEM.....	74.408,34 €
Despeses generals 13 %	9.673,08 €
Benefici industrial 6 %	4.464,50 €
Subtotal	88.545,92 €
IVA 21 %.....	18.594,64 €
Pressupost d'execució per a contracta PEC.....	107.140,56 €

El pressupost d'execució per a contracta ascendeix a la quantitat de **cent disset mil cent quaranta euros amb cinquanta-sis cèntims**.

1.7.- JUSTIFICACIÓ I REVISIÓ DE PREUS:

JUSTIFICACIÓ DE PREUS:

- Els preus de maquinària, materials i ma d'obra s'han ajustat a la zona d'ubicació de l'obra. Per l'obtenció dels preus unitaris s'ha seguit el previst a l'article 130 del Reial Decret 1098/2001 de 12 d'octubre, pel qual s'aprova el Reglament General de la Llei de contractes de les administracions públiques, així com les normes complementàries vigents.

REVISIÓ DE PREUS:

- En compliment l'article 103 de la LCSP, com que es tracta d'una obra en que el termini d'execució no excedeix els 12 mesos, NO ÉS PROCEDENT la revisió de preus.

1.8.- CRITERIS D'ACTUACIÓ PER A LA DIVISIÓ EN LOTS DELS CONTRACTES D'OBRA

D'acord amb l'article 99.3 de la llei 9/2017, de 8 de novembre, de contractes del sector públic, per la qual es transposen a l'ordenament jurídic espanyol les Directives del parlament Europeu i del Consell 2014/23/UE i 2014/UE, de 26 de febrer de 2014, l'òrgan de contractació pot no dividir en lots l'objecte del contracta quan existeixin motius vàlids: son els següents:

- Per urgència en l'execució del contracta i ser una obra de 3 setmanes de durada.
- A efectes d'una eficient coordinació d'obres i la seva execució.
- Al ser un contracte inferior a 500.000€

Considerem oportú no dividir l'obra en lots

1.9.- TERMINI EXECUCIÓ I CLASSIFICACIÓ EMPRESARIAL

TERMINI D'EXECUCIÓ:

- El termini d'execució de l'obra és de **1 mes**

CLASSIFICACIÓ DEL CONTRACTISTA:

Segons l'article 77 de la llei 9/2017, es indispensable que l'empresari es trobi degudament classificat com a contractista d'obres de l'Administració Pública per a obres d'import igual o major de 500.000 €. Tot i així, i malgrat en el present projecte l'import es inferior, creiem convenient deixar constància de la classificació del contractista per aquest tipus d'obres:

- La classificació d'activitats – codi CPV, d'acord amb l'annex 1 del Reial Decret legislatiu 3/2011 de 14 de novembre, pel qual s'aprova el text refós de la Llei de contractes del sector públic, les activitats derivades d'aquest projecte tenen classificació CPV:

Codi CPV: 45233140-2 Obres vials

- Pel que fa a les empreses que opten a l'adjudicació, segons la llei 9/2017, com que l'import és inferior a 500.000 € no requereix classificació del contractista, tot i això tal com s'estableix l'annex II del RGLCAP, modificat pel RD 772/2015, de 28 d'agost, la classificació necessària per aquesta obra seria:

GRUP G Vials i pistes
SUBGRUP 4 Amb fermes de mesclres bituminoses
CATEGORIA 1

1.10.- DECLARACIÓ D'OBRA COMPLERTA:

El present document fa referència a una obra completa, susceptible d'ésser lliurada al servei públic un cop acabada i reuneix els requisits exigits per l'article 13 de la Llei de Contractes de les Administracions Públiques 9/2017.

1.11.- NORMATIVA D'OBLIGAT COMPLIMENT.

GENERAL

- **Llei 2/2002** d'Urbanisme
(DOGC núm. 3600 de 21/03/2002)
- **Llei 10/2004** de modificació de la Llei 2/2002, del 14 de març, d'urbanisme, per al foment de l'habitatge assequible, de la sostenibilitat territorial i de l'autonomia local.
(DOGC núm. 4291 de 30/12/2004)
- **Decret 287/2003** Reglament parcial de la Llei 2/2002, de 14 de març, d'urbanisme.
(DOGC 02/12/2003)
- **Decret 241/1994** sobre condicionants urbanístics i de protecció contra incendis en els edificis, complementaris de la NBE-CPI/91
(DOGC núm. 1954 de 30/09/1994, correccions DOGC núm. 2005 de 30/01/1995)
- **Llei 20/1991** de promoció de l'accessibilitat i de supressió de barreres arquitectòniques.
Capítol 1: Disposicions sobre barreres arquitectòniques urbanístiques
(DOGC núm. 1526 de 4/12/1991)
- **Decret 135/1995** de desplegament de la Llei 20/1991, de promoció de l'accessibilitat i de supressió de barreres arquitectòniques, i d'aprovació del Codi d'accessibilitat. (Capítol 2: Disposicions sobre barreres arquitectòniques urbanístiques –BAU-)
(DOGC núm. 2043 de 28/04/1995)

VIALITAT

- **Ordre FOM/3460/2003**, de 28 de noviembre, por la que se aprueba la norma 6.1-IC "Secciones de firme", de la instrucción de Carreteras.
(BOE núm. 297 de 12/12/2003)
- **Ordre FOM/3459/2003**, de 28 de noviembre, por la que se aprueba la norma 6.3-IC: "Rehabilitación de firmes", de la Instrucción de carreteras.
(BOE núm. 297 de 12/12/2003)
- **Ordre 27/12/1999**, Norma 3.1-IC. "Trazado, de la Instrucción de carreteras"
(BOE núm. 28 de 2/02/2000)
- **Orden de 14/05/1990** por la que se aprueba la Instrucción de carreteras 5.2-IC "Drenaje superficial"
(BOE 17/09/1990)
- **UNE-EN-124 1995**. Dispositivos de cubrimiento y de cierre para zonas de circulación utilizadas por peatones y vehículos. Principios de construcción, ensayos de tipo, marcado, control de calidad.

- **Ordre 2/07/1976, "PG-3/88, Pliego de Prescripciones Técnicas Generales para obras de carreteras"**
(BOE núm. 162 i 175 de 2/07/1976 i 7/07/1976 respectivament).

Posteriors modificacions:

Ordre Circular 292/86 T, de maig de 1986

Ordre Ministerial 31/07/86 (BOE 5/09/86)

Ordre Circular 293/86 T.

Ordre Circular 294/87 T., de 23/12/87.

Ordre Circular 295/87 T

- PG-4 Ordre Ministerial de 21/01/88 (BOE 3/02/88)** sobre modificació de determinats articles del Plec de Prescripcions Tècniques Generals per a Obres de Carreteres i Ponts. (Modificació passa a denominar-se PG-4)

Ordre Circular 297/88 T., de 29/03/88.

Ordre Circular 299/89.

Ordre Ministerial de 8/05/89 (BOE 18/05/89), modificació de determinats articles del PG.

Ordre Ministerial de 18/09/89 (BOE 910/89)

Ordre Circular 311/90, de 20 de març.

Ordre Circular 322/97, de 24 de febrer.

Ordre Circular 325/97, de 30/12/97.

Ordre Ministerial de 27/10/99 pel que s'actualitzen determinats articles del Plec de Prescripcions Tècniques Generals per a obres de Carreteres i ponts en el relatiu a conglomerants hidràulics i lligants hidrocarbonats (BOE 22/1/2000).

Ordre Ministerial de 28/10/1999 pel que s'actualitzen determinats articles del Plec de Prescripcions Tècniques Generals per a obres de Carreteres i ponts en el relatiu a senyalització, balissament i sistemes de contenció de vehicles (BOE 28/01/2000).

Ordre Circular 326/2000, de 17 de febrer.

Ordre Circular 5/2001, de 24 de maig.

Ordre Ministerial FOM/475/2002, de 13 de febrer, per la que s'actualitzen determinats articles del Plec de Prescripcions Tècniques Generals per a Obres de Carreteres i Ponts relatius a formigons i acers. (BOE 6/03/2002)

Ordre Ministerial FOM 1382/2002, de 16 de maig, per la que se actualitzen determinats articles del Plec de Prescripcions Tècniques Generals per a Obres de Carreteres i ponts relatius a la construcció d'explanacions, drenatges i fonaments (BOE, de l'11 de juliol).

Ordre Circular 8/01.

Ordre FOM/891/2004, de l'1 de març, per la que s'actualitzen determinats articles del Plec de prescripcions tècniques generals per a obres de carreteres i ponts, relatius a fermes i paviments.

GENÈRIC D'INSTAL·LACIONS URBANES

- **Decret 120/1992** del Departament d'Indústria i Energia de la Generalitat de Catalunya: Característiques que han de complir les proteccions a instal·lar entre les xarxes dels diferents subministraments públics que discorren pel subsòl.
(DOGC núm. 1606 de 12/06/1992)

Decret 196/1992 del Departament d'Indústria i Energia de la Generalitat de Catalunya pel que es modifica l'apartat a) del preàmbul i el punt 1.2 de l'article 1 del Decret 120/1992.
(DOGC núm. 1649 de 25/09/1992)

- **Especificacions Tècniques** de les companyies subministradores dels diferents serveis.
- **Normes UNE** de materials, sistemes o mètodes de col·locació i càlcul

XARXES DE PROVEÏMENT D'AIGUA POTABLE

- **Reial Decret 606/2003**, de 23 de maig de 2003, modificació del Reglament de domini públic hidràulic.
(BOE 6/6/2003)
- **Decret Legislatiu 3/2003**, de 4 de novembre de 2003, Text refós legislació en matèria d'aigües de Catalunya
(DOGC 21/11/2003)
- **Real Decreto 140/2003**, de 7 de febrer, por el que se establecen los criterios sanitarios de la calidad del agua i el consumo humano
(BOE 21/02/2003)
- **Real Decreto Legislativo 1/2001** de 20 de julio, por el que se aprueba el texto refundido de la Ley de aguas.
(BOE 24/07/01)
- **Llei 6/1999**, de 12 de juliol, d'ordenació, gestió i tributació de l'aigua.
(DOGC 22/07/99)
- **Ordre 28/07/1974**, s'aprova el "Pliego de prescripciones técnicas generales para tuberías de abastecimiento de agua
(BOE núm. 236 i 237 de 2/10/1974 i 3/10/1974 respectivament)
- **Norma Tecnològica NTE-IFA/1976**, "Instalaciones de fontanería: Abastecimiento"
- **Norma Tecnològica NTE-IFR/1974**, "Instalaciones de fontanería: Riego"
- **Reglament general del servei metropolità d'abastament domiciliari d'aigua a l'àmbit metropolità**

Hidrants d'incendi

- **Decret 241/1994** sobre condicionants urbanístics i de protecció contra incendis en els edificis, complementaris de la NBE-CPI/91
(DOGC núm. 1954 de 30/09/1994, correccions DOGC núm. 2005 de 30/01/1995)
- **Real Decret 2177/1996** pel que s'aprova la Norma Bàsica de l'Edificació "NBE-CPI/96: Condiciones de Protección contra Incendios en los edificios"
(BOE núm. 261 de 29/10/1996. Apèndix 2 art. 2.4)
- **Real Decret 1942/1993** pel que s'aprova el "Reglamento de Instalaciones de Protección contra incendios"
(BOE núm. 298 de 14/12/1993)

XARXES DE SANEJAMENT

- **Decret 130/2003**, de 13 de maig, pel qual s'aprova el Reglament dels serveis públics de sanejament
(DOGC núm. 3894 de 29/05/2003)

- **Reial Decret-Llei 11/1995**, de 28 de desembre, pel qual s'estableixen les normes aplicables al tractament de les aigües residuals urbanes.
(BOE núm. 312 de 20/12/1995)
- **Ordre 15/09/1986**. "Tuberías. Pliego de Prescripciones Técnicas Generales para Tuberías de Saneamiento de Poblaciones".
(BOE núm. 228 de 23/09/1986)

Àmbit municipal o supramunicipal:

- **Reglament metropolità d'abocaments d'aigües residuals**.
(Àrea metropolitana de Barcelona)
(BOPB núm. 128, de 29/05/1997)
- **Ordenança General del Medi Ambient Urbà** del municipi de Barcelona
Títol V: Sanejament d'aigües residuals i pluvials
(BOPB núm. 143, de 16/06/1999, correcció d'errades BOP núm. 181 de 30/07/1999)

XARXES DE DISTRIBUCIÓ DE GAS CANALITZAT

- **Llei 34/1998** del Sector d'Hidrocarburs
(BOE 7/10/1998)
- **Decret 2913/1973** "Reglamento general del Servicio Público de Gases Combustibles"
(BOE núm. 279 de 21/11/1973 i modificat per BOE 20/02/84)
Decret 1091/1975: complementari art. 27 (competències i obligacions) (BOE núm. 121 de 21/05/1975)
- **Ordre 18/11/1974** s'aprova el "Reglamento de redes y acometidas de combustibles gaseosos.
Ordre de 26/10/1983 modifica la Ordre de 18/11/74, per la que s'aprova el "Reglamento de redes y acometidas de combustibles gaseosos".
(BOE núm. 267 de 8/11/1983)

Modificacions al "Reglamento de redes y acometidas de Combustibles Gaseosos" que afecten a sus Instrucción Técnica Complementaria (ITC)

- Ordre 9/03/1994 es modifica l'apartat 3.2.1 de la ITC-MIG 5.1
(BOE núm. 68 de 21/03/1994)
- Ordre 29/05/1998 es modifiquen les ITC-MIG –R.7.1 i la ITC-MIG –R.7.2
(BOE 11/06/1998)
- **Real Decret 1085/1992**, s'aprova el "Reglamento de la actividad de distribución de gases licuados del petróleo"
(BOE núm. 243 de 9/10/92)
- **Ordre 29/01/1986**, "Reglamento sobre instalaciones y almacenaje de gases licuados del petróleo en depósito fijo"
(BOE núm. 46 de 22/02/1986 i correcció d'errors BOE núm. 138 de 10/06/1986)
- Normes de instal·lació de Gas Natural
-

XARXES DE DISTRIBUCIÓ D'ENERGIA ELÈCTRICA

Sector elèctric

- **Llei 54/1997** del Sector elèctric
- **Real Decret 1955/2000**, pel que es regulen les activitats de transport, distribució comercialització d'instal·lacions d'energia elèctrica.
(BOE núm. 310 de 27/12/2000) correcció d'errades (BOE 13/03/2001)
- **Decret 329/2001**, de 4 de desembre, pel qual s'aprova el Reglament de subministrament elèctric.
(DOGC 18/12/2001)

Alta Tensió

- **Decret 3151/1968** "Reglamento de líneas eléctricas aéreas de alta tensión".
(BOE núm. 311 de 27/12/1968, correcció d'errors BOE núm. 58 de 8/03/1969)

Real decreto 223/2008, de 15 de febrero, por el que se aprueban el Reglamento sobre condiciones técnicas y garantías de seguridad en líneas eléctricas de alta tensión y sus instrucciones técnicas complementarias ITC-LAT 01 a 09

Baixa Tensió

- **R.D. 842/2002** por el que se aprueba el Reglamento Electrotécnico de Baja Tensión.
(BOE núm. 224 18/09/2002)
En particular:
 - ITC BT-06 Redes aéreas para distribución en baja tensión
 - ITC BT-07 Redes subterráneas para distribución en baja tensión
 - ITC BT-08 Sistemas de conexión del neutro y de las masas en redes de distribución
 - ITC-BT-09 Instalaciones de alumbrado exterior
 - ITC BT-10 Previsión de cargas para suministros en baja tensión
 - ITC BT-11 Redes de distribución de energía eléctrica. Acometidas

Centres de Transformació

- **Real Decret 3275/1982**, "Reglamento sobre condiciones técnicas y garantías de seguridad en centrales eléctricas y centros de transformación"
(BOE núm. 288 de 1/12/1982, Correcció d'errors BOE núm. 15 de 18/01/83)
- **Ordre de 6/07/1984**, s'aprova les "Instrucciones Técnicas Complementarias ITC-MIE-RAT, del Reglamento sobre condiciones técnicas y garantías de seguridad en centrales eléctricas y centros de transformación"
(BOE núm. 183 de 01/08/1984)
- **Resolució 19/06/1984**: "Ventilación y acceso de ciertos centros de transformación".
(BOE núm. 152 de 26/06/1984)
- **Especificacions tècniques** de companyies subministradores

Enllumenat públic

- **Llei 6/2001**, d'ordenació ambiental de l'enllumenat per a la protecció del medi ambient
(DOGC 12/06/2001)
- **R.D. 842/2002** por el que se aprueba el Reglamento Electrotécnico de Baja Tensión, ITC-BT-09 Instalaciones de alumbrado exterior.
(BOE núm. 224 18/09/2002)
- **Norma Tecnològica NTE-IEE/1978**. "Instalaciones de electricidad: Alumbrado exterior".

XARXES DE TELECOMUNICACIONS

- Especificacions tècniques de les Companyies:
 - **NP-PI-001/1991 C.T.N.E.** "Redes Telefónicas en Urbanizaciones y Polígonos Industriales".
 - **NT-f1-003/1986 C.T.N.E.** "Canalizaciones subterráneas en urbanizaciones y polígonos industriales".
 - **Acuerdo UNESA - C.T.N.E.** del 19 d'abril de 1976
- **Plec de Condicions de LOCALRET**

1.12.- COMPLIMENT DECRET RESIDUS CONSTRUCCIÓ.

D'acord amb la tipologia d'obra no es preveu la generació de residus, excepte els normals de maniobra durant les obres, la gestió dels quals anirà a càrrec del contractista.

COMPLIMENT DECRETS DE RESIDUS:

REAL DECRET 105/2008 , d'1 de gener, Regulador de la producció i gestió de residus de construcció i enderroc

DECRET 89/2010, Regulador de la producció i gestió de residus de la construcció,i enderroc

DECRET 21/2006 Adopció de criteris ambientals i d'ecoeficiència als edificis

II.- ESTUDI BÀSIC DE SEGURETAT I SALUT.

Introducció

1.1. Introducció

Aquest Estudi Bàsic de Seguretat i Salut estableix, durant l'execució d'aquesta obra, les previsions respecte a la prevenció de riscos d'accidents i malalties professionals, així com informació útil per efectuar en el seu dia, en les degudes condicions de seguretat i salut, els previsibles treballs posteriors de manteniment.

Servirà per donar unes directrius bàsiques a l'empresa constructora per dur a terme les seves obligacions en el terreny de la prevenció de riscos professionals, facilitant el seu desenvolupament, d'acord amb el Reial Decret 1627/1997 de 24 d'octubre, pel qual s'estableixen disposicions mínimes de seguretat i de salut a les obres de construcció.

En base a l'art. 7è, i en aplicació d'aquest Estudi de Seguretat i Salut, el contractista ha d'elaborar un Pla de Seguretat i Salut en el treball en el qual s'analitzi, estudiï, desenvolupi i complementi les previsions contingudes en el present document.

El Pla de Seguretat i Salut haurà de ser aprovat abans de l'inici de l'obra pel Coordinador de Seguretat i Salut durant l'execució de l'obra o, quan no n'hi hagi, per la Direcció Facultativa. En cas d'obres de les Administracions Públiques s'haurà de sotmetre a l'aprovació d'aquesta Administració.

Es recorda l'obligatorietat de què a cada centre de treball hi hagi un Llibre d'Incidències pel seguiment del Pla. Qualsevol anotació feta al Llibre d'Incidències haurà de posar-se en coneixement de la Inspecció de Treball i Seguretat Social en el termini de 24 hores.

Tanmateix es recorda que, segons l'art. 15è del Reial Decret, els contractistes i sot-contractistes hauran de garantir que els treballadors rebin la informació adequada de totes les mesures de seguretat i salut a l'obra.

Abans del començament dels treballs el promotor haurà d'efectuar un avis a l'autoritat laboral competent, segons model inclòs a l'annex III del Reial Decret.

La comunicació d'obertura del centre de treball a l'autoritat laboral competent haurà d'incloure el Pla de Seguretat i Salut.

El Coordinador de Seguretat i Salut durant l'execució de l'obra o qualsevol integrant de la Direcció Facultativa, en cas d'apreciar un risc greu imminent per a la seguretat dels treballadors, podrà aturar l'obra parcialment o totalment, comunicant-lo a la Inspecció de Treball i Seguretat Social, al contractista, sots-contractistes i representants dels treballadors.

Les responsabilitats dels coordinadors, de la Direcció Facultativa i del promotor no eximiran de les seves responsabilitats als contractistes i als sots-contractistes (art. 11è).

1.2. Principis generals aplicables durant l'execució de l'obra.

L'article 10 del R.D.1627/1997 estableix que s'aplicaran els principis d'acció preventiva recollits en l'art. 15è de la "Ley de Prevención de Riesgos Laborales (Ley 31/1995, de 8 de noviembre)" durant l'execució de l'obra i en particular en les següents activitats:

- a) El manteniment de l'obra en bon estat d'ordre i neteja
- b) L'elecció de l'emplaçament dels llocs i àrees de treball, tenint en compte les seves condicions d'accés i la determinació de les vies o zones de desplaçament o circulació
- c) La manipulació dels diferents materials i la utilització dels mitjans auxiliars
- d) El manteniment, el control previ a la posada en servei i el control periòdic de les Instal·lacions i dispositius necessaris per a l'execució de l'obra, amb objecte de corregir els defectes que poguessin afectar a la seguretat i salut dels treballadors
- e) La delimitació i condicionament de les zones d'emmagatzematge i dipòsit dels diferents materials, en particular si es tracta de matèries i substàncies perilloses
- f) La recollida dels materials perillosos utilitzats
- g) L'emmagatzematge i l'eliminació o evacuació de residus i runes
- h) L'adaptació en funció de l'evolució de l'obra del període de temps efectiu que s'haurà de dedicar a les diferents feines o fases del treball
- i) La cooperació entre els contractistes, sots-contractistes i treballadors autònoms
- j) Les interaccions i incompatibilitats amb qualsevol altre tipus de feina o activitat que es realitzi a l'obra o prop de l'obra.

Els principis d'acció preventiva establerts a l'article 15è de la Llei 31/95 són els següents:

- 1 L'empresari aplicarà les mesures que integren el deure general de prevenció, d'acord amb els següents principis generals:
 - a) Evitar riscos

- b) Avaluar els riscos que no es puguin evitar
 - c) Combatre els riscos a l'origen
 - d) Adaptar el treball a la persona, en particular amb el que respecta a la concepció dels llocs de treball, l'elecció dels equips i els mètodes de treball i de producció, per tal de reduir el treball monòton i repetitiu i reduir els efectes del mateix a la salut
 - e) Tenir en compte l'evolució de la tècnica
 - f) Substituir allò que és perillós per allò que tingui poc o cap perill
 - g) Planificar la prevenció, buscant un conjunt coherent que integri la tècnica, l'organització del treball, les condicions de treball, les relacions socials i la influència dels factors ambientals en el treball
 - h) Adoptar mesures que posin per davant la protecció col·lectiva a la individual
 - i) Donar les degudes instruccions als treballadors
- 2 L'empresari tindrà en consideració les capacitats professionals dels treballadors en matèria de seguretat i salut en el moment d'encomanar les feines
- 3 L'empresari adoptarà les mesures necessàries per garantir que només els treballadors que hagin rebut informació suficient i adequada puguin accedir a les zones de risc greu i específic
- 4 L'efectivitat de les mesures preventives haurà de preveure les distraccions i imprudències no temeràries que pogués cometre el treballador. Per a la seva aplicació es tindran en compte els riscos addicionals que poguessin implicar determinades mesures preventives, que només podran adoptar-se quan la magnitud dels esmentats riscos sigui substancialment inferior a les dels que es pretén controlar i no existeixin alternatives més segures
- 5 Podran concertar operacions d'assegurances que tinguin com a finalitat garantir com a àmbit de cobertura la previsió de riscos derivats del treball, l'empresa respecte dels seus treballadors, els treballadors autònoms respecte d'ells mateixos i les societats cooperatives respecte els socis, l'activitat dels quals consisteixi en la prestació del seu treball personal.

1.3 IDENTIFICACIÓ DELS RISCOS

Sense perjudici de les disposicions mínimes de Seguretat i Salut aplicables a l'obra establertes a l'annex IV del Reial Decret 1627/1997 de 24 d'octubre, s'enumeren a continuació els riscos particulars de diferents treballs d'obra, tot i considerant que alguns d'ells es poden donar durant tot el procés d'execució de l'obra o bé ser aplicables a d'altres feines.

S'haurà de tenir especial cura en els riscos més usuals a les obres, com ara són, caigudes, talls, cremades, erosions i cops, havent-se d'adoptar en cada moment la postura més adient pel treball que es realitzi.

A més, s'ha de tenir en compte les possibles repercussions a les estructures d'edificació veïnes i tenir cura en minimitzar en tot moment el risc d'incendi.

Tanmateix, els riscos relacionats s'hauran de tenir en compte pels previsibles treballs posteriors (reparació, manteniment...).

Memòria

Dades Generals

Denominació

Estudi Bàsic de Seguretat i Salut Laboral per a l'execució PROJECTE DE PAVIMENTACIÓ DEL CAMÍ DEL PALAU D'ANGLESOLA

Promotor.

El promotor de l'obra és l'Ajuntament de Castellnou de Seana

Autor de l'Estudi de Seguretat i Salut

L'autor d'aquest Estudi de Seguretat i Salut és: **Serveis Tècnics de Consell Comarcal del Pla d'Urgell** (Administració local), amb domicili a c/Prat de la Riba, 1 de Mollerussa (Lleida).

Autor del Projecte

Serveis Tècnics del C.C. del Pla d'Urgell

Descripció de l'obra

Emplaçament.

L'obra se situa al camí del Palau d'Anglesola al terme municipal de Castellnou de Seana

Ús i tipus d'obra.

Aquest document té per objecte definir i valorar les obres necessàries per tal d'executar les obres de reforma de les seccions de les voreres i del pas rodat, així com els seus acabats i les instal·lacions corresponents.

Pressupost global d'execució.

El pressupost d'execució material per a les partides a executar, és de **74.408,34 €**

Termini d'execució de les obres.

El termini d'execució material de les obres que comprèn aquest Pla de Seguretat i Salut en el treball, serà de **1 mes**, a partir de la data de la firma de l'Acta de Replanteig.

Número aproximat de treballadors.

El número de treballadors simultanis s'estima que serà d'uns **6 operaris**.

Problemàtica de l'obra.

Accés a l'obra

La accessibilitat a l'obra no provoca cap problema

Instal·lacions aèries i subterrànies

S'han realitzat les pertinents consultes als organismes oficials i a les companyies de serveis públics i si s'ha constatat la presència de línies aèries no hi ha línies subterrànies d'energia elèctrica, tampoc de conductes d'aigua potable. Si que hi ha una sèquia de reg

Es consideraran els següents mitjans de seguretat per cobrir el risc de les persones alienes a l'obra, i que transiten per les immediacions de la mateixa.

Instal·lacions provisionals d'obra

En funció del nombre d'operaris que pugin coincidir a l'obra, determinarem la superfície i els elements necessaris per aquestes instal·lacions. En el nostre cas la major presència de personal simultani s'aconsegueix amb 4 treballadors.

Es dotarà a l'obra d'una caseta prefabricada destinada a vestidors.

Independent del risc i de la freqüència d'accidents, es disposarà en els vestidors d'un maletí farmaciola portàtil, amb idèntic contingut.

Prevenió de riscos de danys a tercers

Si s'escau es preveurà el tancat de la zona (destinada al treballadors i emmagatzematge de material, vestidors) mitjançant una tanca que superi els 2 metres d'alçada, incloses les portes d'accés de persones i vehicles.

S'instal·laran les respectives senyals de preferència de pas de circulació dels vehicles.

Senyalització:

En l'obra s'utilitzaran les senyalitzacions homologades d'obligatorietat, informació i prohibició.

Així doncs, en un lloc de fàcil visió (en un parament de l'oficina d'obra, per exemple), es disposarà un taulell de seguretat cobert amb plàstic transparent el qual haurà de complir els següents requisits:

Taulell de seguretat

Taulell de PVC de color verd, amb lletres i vora blanca, preït amb 8 anelles metàl·liques per la seva fixació. Donada la seva flexibilitat s'endossarà a un suport adequat i, a més, els avisos protegits amb plàstic es fixaran al taulell amb cinta adhesiva. El taulell s'utilitzarà exclusivament per temes referits a la Seguretat i Salut dirigits al personal i subcontractat de l'obra.

Avís

Per tal d'atènyer una eficaç protecció en les matèries relacionades amb la Seguretat i Salut Laboral en el treball, es comunica a tot el personal al servei de l'empresa, l'obligació d'observar en el seu treball les mesures legals i reglamentàries vigents. El que es pretén, doncs, és acomplir fidelment els preceptes continguts en la Llei de prevenció de riscos laborals i legislació annexa de la construcció, com també les ordres i instruccions que a tal efecte, hagin fet poders, els seus superiors. De la mateixa manera tot treballador ha d'avisar, amb la mateixa diligència, al seu Cap d'accidents, riscos o anomalies que es poden observar en les instal·lacions, maquinària o eines.

Es recorda, que, de conformitat amb la vigent legislació, si fos necessari l'Empresa podrà sancionar els treballadors que no compleixin les instruccions de Seguretat donades pels seus superiors o infringeixin les disposicions vigents contingudes en les normes d'aplicació general o específica.

A empreses subcontractades i al seu personal**Avís**

Es posa en coneixement de les empreses subcontractades, així com a la mà d'obra que empra en el lloc de treball, l'obligació que han de complir i fer COMPLIR TOTES LES NORMES VIGENTS, EN ORDRE A UNA EFICAÇ PREVENCIÓ DELS RISCS, derivats del treball. A tal efecte, s'haurà de proveir a tot el personal de les mesures de protecció individual i/o col·lectives que es requereixin, la Direcció de l'Empresa es reserva el dret que li permet sancionar o penalitzar en el cas que es produís l'incompliment de les normes de Seguretat i Higiene.

L'Empresa col·locarà amb les empreses subcontractades en la vigilància i la prevenció del risc d'accidents.

Descripció i execució de l'obra.**Descripció de les principals partides i unitats que componen l'obra**

Les principals unitats i partides que componen l'obra són:

- Enderroc de edificacions i tanca
- Reposició de parets a la nova alineació amb els fonaments
- Moviments de terra: excavació, carrega, transport i col·locació de tot-ú natural

Per la resolució d'aquests treballs i operacions, s'emetrà els procediments i instruccions corresponents.

Treballs previs.

Neteja i esbrossada del terreny

Moviment de terres i formació de l' explanada.

Efectuat el replanteig general de les obres, es procedirà a l'excavació de terres per la formació de l' explanada, així com a la retirada dels materials resultants. L' explanada tindrà un pendent transversal del 4%.

Es comprovarà, els perfils longitudinals i transversal del terreny, així com la qualitat dels sòls.

En aquest estudi queden definits els tipus d'estrebades i en els tipus de terrenys en que han d'ésser aplicades, però no es preveu el cots de les mateixes ja que es considera que formen part dels medis auxiliars del propi treball.

El trasllat del producte de l'excavació es farà amb camions de rodes neumàtiques de diferent cubicatge.

Després de pluges o gelades, en cas de que el obra es paralizati, es revisaran les excavacions per detectar riscos d'esllavissaments o qualsevol perjudici als edificis existents o construcció ja realitzada.

El reblert i compactació de totes les rases farà per tongades no majors de 20 cm. amb terres procedents de la pròpia excavació, si aquestes compleixen el Plec General de Condicions.

Les tongades es piconaran amb picó vibrant, amb les degudes precaucions per no danyar els conductes, fins aconseguir una densitat igual o superior al 95 % del P.M.

Paviment de calçada.

La pavimentació de calçada constarà d'una subbase de tot-ú , amb un gruix de 60 cm

Inicialment, si la Direcció Facultativa ho creu necessari, podran efectuar-se sondeigs puntuals en les zones de menor índex de CBR i posterior rebliment amb material seleccionat, abans de l'estesa del tot-ú.

Sistemes o elements de seguretat inherents o incorporats al procés constructiu. Treballs amb riscos específics

La realització dels treballs comporten operacions de moviments de terres i de rases pel pas de canalitzacions, amb els risc d'atrapament per caiguda de materials. Per impedir l'esfondrament dels materials en parets verticals, aquestes excavacions es realitzaran en talús amb pendents o s'efectuarà amb apuntalament de les parets verticals, fets que vindran determinats per la classe, qualitat del terreny i per circumstàncies de l'obra

Per a la realització d'aquests treballs, es tindrà en compte l'establert en el projecte constructiu, l'experiència en el moment de l'execució i l'Estudi de Seguretat i Salut

En les operacions de implantació de serveis, existirà perill d'enderroc i esfondrament. Abans de la seva construcció s'haurà d'estudiar el sistema de muntatge i desmuntatge del mateix, seguint en tot cas les recomanacions del fabricant i de la documentació tècnica facilitada pel mateix, havent d'ésser supervisora i comprovada la seva adequació per la persona encarregada abans d'entrar en càrrega o funcionament.

En la realització de les mateixes instal·lacions amb risc de caiguda de persones i materials, es disposaran de les seves corresponents baranes i accessos incorporats als sistema constructiu. Així mateix s'hauran de preveure els sistemes d'ancoratge per la ubicació dels sistemes de protecció generals a utilitzar.

En els treballs de ram de paleta, s'haurà d'estudiar i preveure els oportuns suports i ancoratges per les escales i els sistemes de protecció de caigudes de persones i materials.

PLA SANITARI DE PRIMERS AUXILIS, DE SERVEIS ASSISTENCIALS I D'EMERGÈNCIA

PLA D'IMPLANTACIÓ I UTILITZACIÓ DELS MITJANS I ELEMENTS DE SEGURETAT

Generalitats:

Abans de l'inici de cada treball els responsables de l'obra hauran d'haver efectuat l'aplec necessari dels materials de seguretat col·lectiva i individual a utilitzar a l'obra.

S'assignaran les **persones responsables** de la col·locació i manteniment dels elements de protecció col·lectiva.

S'establiran entre totes les empreses que intervindran a l'obra la **coordinació** i normes en el que es refereix a col·locació, anul·lació o substitució d'elements o material de seguretat.

SEGURETAT INTEGRADA AL PROCÉS CONSTRUCTIU

S'hauran d'estudiar i analitzar els riscos en activitats i llocs de treball, integrant els mitjans de seguretat al procés constructiu i als elements i materials auxiliars utilitzats en cada cas. Aquest procés ve contingut, principalment per aquesta obra, en les següents fases o activitats de la mateixa:

TREBALLS PREVIS

Són d'aplicació en aquest apartat les normes i mesures de protecció en el procés constructiu referents a:

Senyalització.

- * Taulell de seguretat.
- * Avis.
- * A empreses subcontractades i al seu personal.

Equipaments sanitaris provisionals.

Instal·lacions provisionals d'obra.

- Instal·lació provisional d'energia elèctrica.
- Instal·lació provisional contra incendis.
- Instal·lació provisional subministrament aigua potable dels equipaments sanitaris.
- Instal·lació provisional d'evacuació aigües negres dels equipaments sanitaris.

Protecció i seguretat.

- Accés de personal i maquinaria.
- Prevenició de risc de danys a tercers.
- Prevenicions en l'execució de l'obra.

Aplicació de la seguretat en l'obra

- Moviments de terres.
- Sanejament.
- Muntatge prefabricats.
- Encofrats i desencofrats.
- Manipulació de formigó.
- Instal·lacions.

Igualment són d'aplicació en aquest apartat les normes i mesures de protecció referents maquinaria, màquines eina i mitjans auxiliars següents:

Maquinaria d'obra.

- Retroexcavadora.
- Martell (barrinador, picador) pneumàtic.
- Camió formigonera.
- Camió grua.
- Camió cisterna.
- Traginadora de trabuc "Dumper".
- Compactadora.
- Petites compactadores.

Màquines eina.

- Formigonera elèctrica.
- Vibrador.
- Compressor.
- Màquina per gravar rosca als tubs.
- Serra de paviments.

Mitjans auxiliars.

- Escales
- Puntals

FORMACIÓ EXPLANADA

Són d'aplicació en aquest apartat les normes i mesures de protecció en el procés constructiu referents a:

Aplicació de la seguretat en l'obra en general.

Moviments de terres.

Igualment són d'aplicació en aquest apartat les normes i mesures de protecció referents maquinària, màquines eina i mitjans auxiliars següents:

XARXA CLAVEGUERAM

Són d'aplicació en aquest apartat les normes i mesures de protecció en el procés constructiu referents a:

Aplicació de la seguretat en l'obra en general.

Sanejament.

Muntatge prefabricats.

Encofrats i desencofrats.

Igualment són d'aplicació en aquest apartat les normes i mesures de protecció referents maquinària, màquines eina i mitjans auxiliars.

PAVIMENTS VORERA I CALÇADA

Són d'aplicació en aquest apartat les normes i mesures de protecció en el procés constructiu referents a:

Aplicació de la seguretat en l'obra en general.

Moviments de terres.

Manipulació de formigó.

Paviments.

Igualment són d'aplicació en aquest apartat les normes i mesures de protecció referents maquinària, màquines eina i mitjans auxiliars.

SEGURETAT COL·LECTIVA

Equips de protecció col·lectiva, defensa i resguards protectors en màquines i instal·lacions, sistemes de senyalització i balisament de riscos i perills en zones i llocs determinats i reposició d'aquests quan canvien les circumstàncies de les activitats u operacions, principalment l'establert en el Plec de Condicions, punt 2, d'aquest Pla:

Baranes

Tanques Autònomes de Limitació

Senyals de Trànsit i Seguretat

Extintors

Escala de mà

Topalls per a descàrrega de vehicles a diferent nivell

SEGURETAT INDIVIDUAL

Utilització dels Equips de Protecció Individual (E.P.I.) necessaris per a cada cas. Per a la seva aplicació es seguirà un procés general de seguretat sobre Peces de Roba de Protecció Personal – Utilització i, si es creu necessari, una guia específica de seguretat sobre Utilització del Cinturó de Seguretat.

La selecció de les peces de roba queda establerta en el Plec de Condicions, punt 2, d'aquest Pla.

Tots els participants en l'obra hauran de posseir i utilitzar les peces de roba de protecció necessàries per a poder romandre i treballar en les obres.

Riscs exteriors i mesures de prevenció.

D'acord amb l'establert en la Llei 31/1995 de 8 de novembre sobre Prevenció de Riscos Laborals, les empreses estan obligades a efectuar una anàlisi o valoració de riscos prèvia a l'inici dels treballs. Per a aquesta obra i desglossats per activitats de la mateixa, son:

En la maquinària d'obra.**Retroexcavadora.**

Començarem amb ella la primera fase de l'excavació així com l'eliminació de la rampa i obertura de les rases de fonamentats i sanejament. Finalitzada tota la feina retrocedint per la rampa a mesura que aquesta es elimina. El seu transport de l'obra es realitzarà mitjançant un camió.

Riscos detectables més comuns

- Atropellament.
- Lliscada de la màquina (terrenys enfangats).
- Màquina en marxa fóra de control (abandonament de la cabina de comandament sense desconnectar la màquina i bloquejar els frens).
- Bolcada de la màquina (inclinació del terreny superior a l'admissible).
- Caiguda per pendents (treballs a la vora de talussos).
- Xoc amb d'altres vehicles.
- Contacte amb línies elèctriques.
- Incendi.
- Cremades (treballs de manteniment).
- Atrapada (treballs de manteniment).
- Projecció d'objectes.
- Caigudes de persones des de la màquina.
- Cops.
- Soroll.
- Vibracions.
- Els derivats dels treballs realitzats en ambients polsosos.
- Els derivats de la realització de treballs sota condicions meteorològiques extremes.

Normes o mesures preventives

Es lliurarà als subcontractistes que hagin d'utilitzar aquest tipus de màquina les normes i exigències de seguretat que els afectin específicament segons el Pla de Seguretat.

Es lliurarà per escrit als maquinistes de les retroexcavadores a utilitzar en aquesta obra, la següent normativa d'actuació preventiva. Del lliurament quedarà constància escrita a disposició de la Direcció Facultativa:

Normes d'actuació preventiva per als maquinistes de la retroexcavadora.

- Per a pujar o baixar de la "retro", utilitzi els graons i agafadors disposats amb tal finalitat, evitarà lesions per caigudes.
- No accedeixi a la màquina pujant-se a través de les llantes, cobertes o parafangs, evitarà caigudes.
- Pugi i baixi de la màquina de forma frontal, agafant-se amb les dues mans; ho farà de forma segura.
- No salti mai directament al terra si no es per perill imminent per a la seva persona.
- No tracti de realitzar «ajustaments» amb la màquina en moviment o amb el motor en funcionament, pot patir lesions.
- No permeti l'accés de la "retro", a persones no autoritzades, poden provocar accidents, o lesionar-se.
- No treballi amb la "retro" en situació de semiavaria. Repari-la.
- Per tal d'evitar lesions durant les operacions de manteniment, recolzi primer la cullera en la terra, pari el motor, posi en servei el fre de mà i bloquegi la màquina; a continuació, realitzi les operacions de servei que necessiti.
- No guardi combustible ni draps greixosos a la "retro", poden encendre's.
- No aixequi la tapa del radiador. Els gasos despresos de forma incontrolada poden produir-li cremades.
- Protegeixi's amb guants si per alguna causa ha de tocar líquid anticorrosiu. Utilitzi a més ulleres antiprojeccions.
- Canviï l'oli del motor i del sistema hidràulic en fred per tal d'evitar cremades.
- Els líquids de la bateria desprenen gasos inflamables; si ha de manipular-los no fumi ni acosti foc.
- Si ha de tocar l'electròlit, faci-ho protegit amb guants doncs és corrosiu.
- Si desitja manipular en el sistema elèctric, desconnecti la màquina i estengui primer la clau de contacte.
- Abans de soldar canonades del sistema hidràulic, buidi-les i netegi-les d'oli. Recordi que l'oli del sistema hidràulic és inflamable.
- No alliberi els frens de la màquina en posició de parada, si abans no ha instal·lat els tacs d'immobilització de les rodes.
- Si ha d'arrancar la màquina, mitjançant la bateria d'una altra, prengui precaucions per tal d'evitar espurnes dels cables. Recordi que els electròlits emeten gasos inflamables. Les bateries poden esclatar per causa de les espurnes.
- Vigili la pressió dels pneumàtics, treballi amb l'inflat a la pressió recomanada pel fabricant de la "retro".
- Durant el replè d'aire de les rodes, situï's darrera de la banda de rodament, apartat del punt de connexió. Recordi que la rebentada de la mànega de subministrament o el trencament de la "boquilla", poden fer-la actuar com a fuet.
- Abans d'iniciar cada torn de treball, comprovi que funcionen els comandaments correctament, evitarà accidents.
- No oblidï ajustar el seient per a que pugui arribar als controls sense dificultat, es fatigarà menys.

- Totes les operacions de control del bon funcionament dels comandaments, faci-les amb marxas summament lentes. Evitarà accidents.
- Si troba cables elèctrics, no surti de la màquina fins haver interromput el contacte i allunyat a la «retro» del lloc. Salti doncs sense tocar al mateix temps el terreny i la màquina.
- S'acotarà a una distància igual a la d'abast màxim del braç excavador, l'entorn de la màquina. Es prohibeix en la zona, la realització de treballs o la permanència de persones.
- Es tindrà cura dels camins de circulació interna de l'obra, per tal d'evitar brandons i enfangaments excessius, que minvin la seguretat de la circulació.
- No s'admetran en aquesta obra «retros» desproveïdes de cabines antivolcatge.
- Les cabines antivolcatge seran exclusivament les indicades pel fabricant per a cada model de «retro» a utilitzar.
- Es revisaran periòdicament tots els punts d'escapament del motor per tal d'evitar que a la cabina es rebin gasos nocius.
- Les «retros» a utilitzar en aquesta obra, estaran dotades d'una farmaciola portàtil de primers auxilis, ubicat de forma resguardada per a conservar-lo net.
- Les «retros» a contractar en aquesta obra, acompliran tots els requisits per a que puguin autodesplaçar-se per carretera.
- Es prohibeix que els conductors abandonin la «retro» amb el motor en marxa, per tal d'evitar el risc d'atropellament.
- Es prohibeix que els conductors abandonin la «retro» sense haver dipositat la cullera en el terra.
- Es prohibeix desplaçar la «retro», si abans no s'ha recolzat sobre la màquina la cullera, per tal d'evitar balanceigs.
- Els ascensos o descensos de les culleres en càrregues es farà lentament.
- Es prohibeix el transport de persones sobre la «retro», en prevenció de cops o caigudes.
- Es prohibeix d'utilitzar el braç articulat o les culleres per a aixecar persones i accedir a treballs puntuals.
- Les retroexcavadores a utilitzar en aquesta obra, estaran dotades d'un extintor, timbrat i amb les revisions al dia.
- Es prohibeix expressament accedir a la cabina de comandament de les «retros» utilitzant vestits sense cenyir i joies (cadena, rellotges, anells), que puguin enganxar-se en els sortints i els controls.
- Les «retros» a utilitzar en aquesta obra estaran dotades de llums i botzina de retrocés.
- Es prohibeix fer maniobres de moviment de terres sense abans haver posat en servei els recolzaments hidràulics d'immobilització.
- Es prohibeix el maneig de grans càrregues sota règim de forts vents.
- Es prohibeix utilitzar la retroexcavadora com una grua, per a la introducció de peces i canonades a l'interior de les rases.
- Es prohibeix de realitzar esforços per sobre del límit de càrrega útil de la retroexcavadora.
- El canvi de posició de la «retro» a mitja vessant, es farà situant el braç cap a la part alta de la pendent amb la finalitat d'augmentar tant com sigui possible l'estabilitat de la màquina.
- Es prohibeix d'estacionar la màquina a menys de tres metres de la vora de l'excavació per tal d'evitar la bolcada per fatiga del terreny.
- Es prohibeix realitzar treballs a l'interior de les rases, en la zona d'abast del braç de la «retro».
- S'instal·larà una senyal de perill sobre un «peu dret», com a límit de la zona de seguretat de l'abast del braç de la «retro». Aquesta senyal s'anirà desplaçant a mida que avanci l'excavació.
- Es prohibeix abocar els productes de l'excavació amb la «retro» a menys de dos metres de la vora del tall superior de la rasa, per tal d'evitar riscos per sobrecàrrega del terreny.

Peces de protecció personal recomanables

- Si existeix homologació expressa del Ministeri de Treball i S.S., les peces de protecció personal a utilitzar en aquesta obra, estaran homologades.
- Casc de polietilè (solament quan hi ha risc de cops al cap).
- Ulleres antiprojeccions.
- Cinturó elàstic antivibratori.
- Roba de treball.
- Guants de cuir.
- Guants de goma o de P.V.C.
- Botes antilliscants (en terrenys secs).
- Botes impermeables (en terrenys enfangats).
- Calçat per a conducció de vehicles.
- Màscara antipols amb filtre mecànic recanviable.
- Davantal de cuir o de P.V.C. (per a manteniment).
- Polaines de cuir (per a manteniment):
- Botes de seguretat amb puntera reforçada (per a manteniment).
- El personal d'obra estarà fora del radi d'acció de la màquina.
- En circular o farà, amb una cullera plegada.
- En desviar-se la línia d'alta tensió estem esmenant el risc de electrocució per contacte directe.

Camió formigoner

Riscos detectables més comuns

- Atropellament de persones.
- Xoc amb altres màquines.
- Bolcada de camió (terrenys irregulars, enfangats...).
- Caiguda a l'interior d'una rasa.
- Caiguda de persones des del camió.
- Cops per maneig de les canaletes.

- Caiguda d'objectes sobre el conductor durant les operacions d'abocament o de neteja.
- Cops pel cubilot de formigó.
- Atrapament durant el desplegament, muntatge i desmuntatge de les canaletes.
- Els derivats del contacte amb formigó.
- Sobreesforços.
- Altres.

Normes o mesures preventives

- Les rampes d'accés als talls no superaran la pendent del 20%, en prevenció d'embussos o bolcada de camions - formigonera.
- La posada en estació i els moviments del camió durant les operacions d'abocament, seran dirigits pel senyalista, en prevenció de riscos per maniobres incorrectes.
- Les operacions d'abocament al llarg de talls de terreny es farà sense que les rodes del camió sobrepassin la línia blanca (cal o guix) de seguretat, dibuixada a 2m. de la vora.

Als conductors dels camions - formigonera, a l'entrar per la porta de l'obra se'ls hi lliurarà la següent normativa:

Normes de seguretat per a visitants:

- a) Atenció, penetra vostè en una zona de risc. Segueixi les instruccions que se li han donat per tal d'arribar al lloc d'abocament del formigó.
- b) Respecti les senyals de tràfic internes de l'obra.
- c) Quan hagi de sortir de la cabina del camió utilitzi el casc de seguretat que se li ha lliurat juntament amb aquesta nota.

Peces de protecció personal recomanables

Si existeix homologació expressa del Ministeri de Treball i S.S., les peces de protecció personal a utilitzar en aquesta obra, estaran homologades.

- Casc de polietilè.
- Botes impermeables de seguretat.
- Roba de treball.
- Davantal impermeable.
- Guants impermeabilitzats.
- Calçat per a la conducció de camions.

Camió cisterna o tractor amb cisterna

Riscos detectables més comuns

- Atropellament de persones.
- Col·lisió amb altres màquines (moviment de terres, camions, etc.).
- Bolcat del camió (terrenys irregulars, etc.).
- Caiguda a l'interior d'una rasa.
- Caiguda de persones des del camió.
- Cops per l'ús de canal (empentes als operaris guia que puguin caure).
- Caiguda d'objectes sobre el conductor durant les operacions d'abocat o de neteja.
- Enganxades durant el desplegament, muntatge i desmuntatge del canal.
- Excés d'esforços.

Normes i mesures preventives

- El recorregut dels camions cisterna en l'interior de l'obra s'efectuarà amb cura i amb poca velocitat.
- Les rampes d'accés als talls de treball no superaran el pendent del 20%, en prevenció de bolcades del camió cisterna.
- La neteja de la cuba i canal s'efectuarà en llocs adients per evitar perills per la realització de treballs en zones pròximes.
- La posada en estació i els moviments del camió cisterna durant l'abocada, seran dirigits per un operador de senyals en prevenció dels perills per maniobres incorrectes.
- Les operacions d'abocat al llarg de talls en el terreny, s'efectuarà amb les rodes del camió formigonera fora de la zona de seguretat, situada a 2 m. de la banda del tall.
- Els conductors dels camions, a l'entrada del recinte de l'obra, compliran amb les següents normes:
 - *Atenció, es troba en zona de perill, respecti les instruccions i els senyals.
 - *Al abandonar la cabina del camió utilitzar sempre el casc de seguretat.
 - *Circularà únicament pels llocs senyalitzats fins arribar al lloc de càrrega i descàrrega.

Es lliurarà a cada conductor que entri en l'obra un casc de seguretat, que retornarà al concloure l'estada en l'obra.

Peces de protecció personal recomanables

Si existeix homologació expressa del Ministeri del Treball i SS., les peces de protecció personal a utilitzar en aquesta obra, estaran homologades.

- Casc de polietilè.
 - Botes impermeables de seguretat.
 - Roba de treball.
 - Davantal impermeable (neteja del canal).
 - Guants impermeabilitzats.
 - Calçat per la conducció de camions.
- Es té que tenir amb compte que és d'aplicació al cas els riscos i mesures preventives inherents a l'operació propi estat de dels camins, així com els derivats dels treballs que es realitzin als voltants.

Traginedora de trabuc «dumper»

Riscos detectables més comuns

- Bolcada de la màquina durant l'abocament.
- Bolcada de la màquina en trànsit.
- Atropellament de persones.
- Xoc per manca de visibilitat.
- Caiguda de persones transportades.
- Els derivats de la vibració constant durant la conducció.
- Pols ambiental.
- Cops amb la maneta de posada en marxa.
- Vibracions.
- Soroll.
- Els derivats de respirar monòxid de carboni.
- Caiguda del vehicle durant les maniobres en càrrega en marxa de retrocés.
- Altres.

Normes o mesures preventives

El personal encarregat de la conducció de la traginedora, serà especialista en el maneig d'aquest vehicle. Es lliurarà al personal encarregat del maneig de la màquina la següent normativa preventiva:

Normes de seguretat per a l'ús de la traginedora de trabuc:

- 1) Abans de començar a treballar comprovi que la pressió dels pneumàtics és la recomanada pel fabricant.
- 2) Abans de començar a treballar comprovi el bon estat dels frens.
- 3) Quan posi en marxa el motor, subjecti amb força la maneta i eviti deixar-la de la mà. Els cops per aquesta clau acostumen a ser forts.
- 4) No posi el vehicle en marxa, sense abans haver comprovat que té el fre de mà en posició de frenada.
- 5) No carregui el cubilot de la traginedora per sobre de la càrrega màxima en ella gravada.
- 6) Queda prohibit portar persones dins la traginedora, per el seu perill.
- 7) Asseguri's sempre de tenir una perfecta visibilitat frontal. Les traginedores s'han de conduir mirant al front, eviti que la càrrega li faci conduir amb el cos inclinat mirant pels laterals de la màquina.
- 8) Eviti descarregar a la vora de talls del terrenys, si no existeix instal·lat un topant final de recorregut.
- 9) Respecti les senyals de circulació interna.
- 10) Si ha de remuntar pendents amb la traginedora carregada faci-ho marxa enrera, contràriament pot bolcar.
- 11) En previsió d'accidents, es prohibeix el transport de peces que sobresurtin lateralment del cubilot de la traginedora. Es prohibeix expressament conduir les traginedores a velocitats superiors a 20 Km/h. Les traginedores portaran en el cubilot un rètol en el que digui quina és la càrrega màxima admissible. Les traginedores que es dediquin al transport de masses, tindran a l'interior del cubilot una senyal que indiqui l'emplenat màxim admissible. Els conductors de les traginedores estaran en possessió del carnet de classe B, per a poder ser autoritzats a la seva conducció. Les traginedores estaran dotades de fars de marxa cap a davant i cap enrera.

Peces de protecció personal recomanables

Si existeix homologació expressa del Ministeri de Treball i S.S., les peces de protecció personal a utilitzar en aquest obra, estaran homologades.

- Casc de polietilè.
- Roba de treball.
- Cinturó elàstic antivibratori.
- Botes de seguretat.
- Botes de seguretat impermeables.
- Vestits per a temps plujós.

Compactadora.Riscos detectables més freqüents

- Ensorrament de terrenys o roques (boles de pedra, inclòs allaus).
- Bolcat de la màquina (proximitat a les coronacions de talús i talls).
- Atropellament (possible pas de la roda sobre un dels peus de l'operari control).
- Soroll ambiental (propri i dels compressors).
- Pols ambiental.
- Enganxades (manteniment).
- Excés d'esforços.
- Cops per objectes.
- Fallida humana (maniobres incorrectes).
- Els derivats dels treballs o maquinària del seu entorn.

Normes i mesures preventives

- Els conductors dels corros vibradors auto propulsats seran operaris de provada habilitat en el maneig d'aquestes màquines.
- Les compactadores estaran dotades de cabines contra bolcada i contra impactes. Aquestes cabines seran les indicades específicament per aquest model de màquina pel fabricant.
- Les compactadores estaran dotades d'una farmaciola de primers auxilis en lloc segur i net.
- Es prohibeix abandonar el corro vibrador amb el motor en marxa.
- Es prohibeix el transport de persones alienes a la conducció del corro vibratori.
- Es prohibeix l'accés a la conducció amb vestits sense cenyir, cadenes, polseres, anells, rellotges, per que poden enganxar-se en els controls.
- Els corros vibradors estaran dotats de llums marxa endavant, marxa enrera.
- Es prohibeix la permanència d'operaris en els llocs de treballs dels corros vibradors.
- Es prohibeix dormir a l'ombra projectada pel corro vibrador estacionat.

Normes de seguretat per a l'ús del corro vibrador

- Extremar les precaucions per evitar accidents, el corro vibrador és una màquina perillosa.
- Per pujar i baixar de la cabina, utilitzar els esglaons i agafadors que té la màquina per aquest menester. Es prohibeix accedir-hi enfilant-se pels corros.
- No saltar directament al terra, a excepció d'un perill imminent.
- No realitzar "ajustaments" amb la màquina en moviment o el motor en marxa.
- No es permet l'accés a la compactadora a persones alienes a la conducció.
- No es treballarà amb la compactadora en situació d'avaría. Reparar-la primer, i després continuar amb el treball.
- Per les operacions de manteniment es posarà en servei el fre de mà, bloquejar la màquina, parar el motor i extraure la clau del contacte.
- No guardar ni combustible ni draps greixosos sobre la màquina, pot produir-se incendis.
- No aixecar la tapa del motor en calent. Els gasos despresos de forma incontrolada poden produir cremades.
- Protegir-se amb guants si s'ha de tocar el líquid anticorrosiu. Utilitzar, a més, ulleres contra projeccions.
- Canviar l'oli del motor i del sistema hidràulic en fred.
- Per manipular els líquids de la bateria, no es fumarà ni s'aproparà foc, dons aquests són inflamables.
- Per tocar l'electròlit" es farà amb guants impermeables, dons el líquid és corrosiu.
- Per manipular el sistema elèctric parar el motor, desconnectar-lo i extraure la clau del contacte.
- Abans de soldar canonades del sistema hidràulic, buidar-les i netejar-les d'oli, dons aquesta s inflamable.
- Abans d'alliberar els frens de la màquina en posició d'aturada, es falcaran els corros per la seva immobilització.
- Abans de començar el treball, comprovar mitjançant maniobres pausades, que tots els comandaments responen perfectament.
- Comprovar sempre, abans de pujar a la cabina, que no hi ha cap persona dormint a l'ombra projectada per la màquina.

Peces de protecció personal recomanables

Si existeix homologació expressa del Ministeri del Treball i SS., les peces de protecció personal a utilitzar en aquesta obra, estaran homologades.

- Casc de polietilè amb protectors auditius incorporats.
- Protectors auriculars.
- Taps pels odies.
- Ulleres contra impactes antipols.
- Roba de treball.
- Roba de resguard (talls en temps o en zones fredes per l'alçada, serres,).
- Botes de seguretat.
- Botes impermeables de seguretat.
- Guants de cuir.

- Guants de goma.
- Davantal de cuir.
- Polaines de cuir.
- Mànigues de cuir.

Es té que tenir present la influència d'aquesta màquina sobre feines i viceversa.

Petites compactadores.

Riscos detectables més freqüents

- Soroll.
- Atrapaments.
- Cops.
- Explosió de combustibles.
- Màquina en marxa fóra de control.
- Projecció d'objectes.
- Vibracions.
- Caigudes al mateix nivell.
- Els derivats del treballs monòtons.
- Els derivats dels treballs realitzats en condicions meteorològiques adverses.
- Sobreesforços.
- Altres.

Normes o mesures preventives

Al personal que hagi de controlar les petites compactadores, se'ls hi lliurarà la següent normativa preventiva:

Normes de seguretat pels treballadors que utilitzen els picons mecànics.

- 1) Abans de posar en funcionament el picó, asseguri's de que estan fix les tapes i carcasses protectores.
- 2) Guiï el picó en avançament frontal, eviti els desplaçaments laterals, la màquina pot descontrolar-se.
- 3) El picó produeix pols ambiental. Regui sempre la zona a aplanar, o utilitzi una màscara de filtre mecànic recanviable antipols.
- 4) El picó produeix soroll. Utilitzi sempre cascs o tapets antisorolls.
- 5) El picó pot agafar-li un peu. Utilitzi sempre calçat amb la puntera reforçada.
- 6) No deixi el picó a cap altre treballador, pot accidentar-se per inexperiència.
- 7) La posició de la guia pot fer-li inclinar una mica l'esquena, utilitzi una faixa elàstica.
- 8) Utilitzi i segueixi les recomanacions del Vigilant de Seguretat.

Les zones en fase de compactació restaran tancades al pas, mitjançant senyalització.

El personal que hagi d'utilitzar els picons mecànics, coneixerà perfectament el seu maneig i riscos professionals propis d'aquesta màquina.

Peces de protecció personal recomanables

Si existeix homologació expressa del Ministeri de Treball i S.S., les peces de protecció personal a utilitzar en aquesta obra, estaran homologades.

- Casc de polietilè, amb protectors auditius.
- Protectors auditius.
- Guants de cuir.
- Botes de seguretat.
- Màscara antipols amb filtre mecànic recanviable.
- Ulleres de seguretat antiprojeccions.
- Roba de treball.

En màquines eina

Màquines - eina en general

Riscos detectables més freqüents

- Talls.
- Cremades.
- Cops.
- Projecció de fragments
- Caiguda d'objectes.
- Contacte amb energia elèctrica.
- Vibracions.
- Soroll.
- Explosió (tràfec de combustibles).
- Altres.

Normes o mesures preventives

- Les màquines - eina elèctriques a utilitzar, estaran protegides electrònicament mitjançant doble aïllament.
- Els motors elèctrics de les màquines - eina estaran protegits per la carcassa i resguards propis de cada aparell, per tal d'evitar els riscos d'atrapaments, o de contacte amb l'energia elèctrica.
- Les transmissions motius per corretges, estaran sempre protegides mitjançant bastidor que suporti una malla metàl·lica, disposada de tal manera, que permetent la observació de la correcta transmissió motriu, impedeixi l'atrapament dels operaris o dels objectes.
- Es prohibeix realitzar reparacions o manipulacions en la maquinària accionada per transmissions per corretges en marxa. Les reparacions, ajustaments, etcètera, es faran a motor parat, per tal d'evitar accidents.
- El muntatge i ajustament de transmissions per corretges es farà mitjançant «muntacorretges», mai amb tornavisos, les mans, ... per tal d'evitar el risc d'atrapament.
- Les transmissions mitjançant engranatges accionats mecànicament, estaran protegits mitjançant un bastidor suport d'un tancament a base de malla metàl·lica, que permetent la observació del bon funcionament de la transmissió, impedeixi l'atrapament de persones o objectes.
- Les màquines en situació d'avaria o semiavaria es paraitzaran immediatament restant senyalitzades mitjançant una senyal de perill que digui: «No connectar, equip avariati.»
- La instal·lació de rètols de «màquina avariada», «màquina fóra de servei»... seran instal·lats i retirats per la mateixa persona.
- Les màquines - eina amb capacitat de tall tindran el disc protegit mitjançant una carcassa antiprojeccions.
- Les màquines-eina no protegides electrònicament mitjançant el sistema de doble aïllament, tindran les seves carcasses de protecció de motors elèctrics, connectades a la xarxa de terres en combinació amb els disjuntors diferencials del quadre elèctric general de l'obra.
- Les màquines-eina a utilitzar en els llocs en els que hagin productes inflamables, estaran protegides mitjançant carcasses antideflagrants.
- En ambients humits, l'alimentació per les màquines-eina no protegides amb doble aïllament, es farà mitjançant connexió a transformadors a 24 V.
- El transport aeri mitjançant ganxo (grua) de les màquines-eina es farà col·locant el fleix a l'interior d'una safata emplantada resistent, per tal d'evitar el risc de caiguda de càrrega.
- En prevenció dels riscos per inhalació de pols ambiental, les màquines-eina amb producció de pols s'utilitzaran a «sotavento» per tal d'evitar el risc per treballar a l'interior d'atmosfera nocives.
- Les eines accionades mitjançant compressor s'utilitzaran a una distància mínima del mateix de 10m., per tal d'evitar el risc per alt nivell acústic.
- Les eines a utilitzar en aquesta obra, accionades mitjançant compressor estaran dotades de camises insonoritzades, per tal de disminuir el nivell acústic.
- Es prohibeix en aquesta obra la utilització d'eines accionades mitjançant combustibles líquids en llocs tancats o amb ventilació autosuficient, per tal de prevenir el risc per treballar a l'interior d'atmosfera tòxiques.
- Es prohibeix l'ús de màquines-eina al personal no autoritzat per tal d'evitar accidents per imperícia.
- Es prohibeix de deixar eines elèctriques de tall, abandonades en el terra per tal d'evitar accidents.
- Les connexions elèctriques de totes les màquines-eina, estaran sempre protegides amb la seva corresponent carcassa anti-contactes elèctrics.
- Sempre que sigui possible, les mànegues de pressió per a accionament de màquines-eina, s'instal·laran de forma aèria. Es senyalitzaran mitjançant corda de banderoles, els llocs de creuada aèria de les vies de circulació interna, per tal de prevenir riscos d'ensopegades.
- Els tambors per enrotllar els cables de la petita maquinària, estaran protegits mitjançant un bastidor suport d'una malla metàl·lica disposada de tal manera, que permetent la visió de la correcta disposició de les espirals, impedeixi l'atrapament de les persones o coses.

Peces de protecció personal recomanables

Si existeix homologació expressa del Ministeri de Treball i S.S., les peces de protecció personal a utilitzar en aquesta obra, estaran homologades.

- Casc de polietilè
- Roba de treball.
- Guants de seguretat.
- Guants de goma o P.V.C.
- Botes de goma o P.V.C.
- Plantilles anticlaus.
- Botes de seguretat.
- Davantal, polaines i polseres de cuir (cas de soldadura).
- Ulleres de seguretat antiprojeccions.
- Ulleres de seguretat anti-impactes.
- Protectors auditius.
- Màscara filtrant.
- Màscara antipols amb filtre mecànic específic recanviable.

En el procés constructiu i en l'obra en general**1.1.1.- En Replantejament****A) Riscs detectables més freqüents:**

- Caigudes al mateix nivell.
- Sobre esforços per postures incorrectes.
- Caiguda d'objectes.
- Atropellaments per maquinària i vehicles.
- Atrapaments.
- Lesions de mans i peus.
- Caigudes a diferent nivell.
- Contacte elèctric directe amb línies elèctriques en tensió.

B) Normes bàsiques de seguretat

- Anteriorment a l'inici dels treballs s'inspeccionarà el tall amb la finalitat de detectar possibles esquerdes o moviments del terreny.
- S'eliminaran totes les pedres i viseres, dels fronts d'excavació que per la seva situació tinguin perill d'esllavissada.
- El front i paraments verticals d'una excavació seran inspeccionats sempre al iniciar o finalitzar els treballs per l'encarregat de l'obra qui assenyalarà els punts que s'han de retocar en l'inici o final de les feines.
- Els coronaments dels talús permanents, als quals han d'accedir persones es protegiran amb una barra a 90 cm. d'alçària, llistó intermedi, situat com a mínim a 2 m. de la banda de coronació del talús.
- L'accés o aproximació a distància inferior a dos metres de la banda del talús no protegit, es farà subjectat amb cenyidor de seguretat.
- No s'executarà cap tipus de feina a peu d'un talús que no tingui les condicions necessàries de seguretat, definides pel tècnic encarregat de l'obra.
- S'inspeccionaran les estrebades, anteriorment a l'inici dels treballs, tant en el seu coronament com en la seva base.
- Es paraitzaran els treballs a realitzar a peu d'estrebats on la garantia de seguretat no sigui absoluta. En aquest cas, amb anterioritat a realitzar un altra feina, es reforçarà l'estrebat.
- S'han de prohibir els treballs pròxims als pals elèctrics, de telègrafs, etc., on l'estabilitat no quedi garantida abans de l'inici de les feines.
- S'eliminaran tots els arbres, arbusts i altres elements vegetals amb arrels descobertes, que minvin l'estabilitat pròpia i del tall efectuat del terreny.
- Es col·locaran testimonis que indiquin els possibles moviments del terreny que representin perill d'esllavissada. Xarxes tibants, situades sobre els talús, agafades amb força, actuaran com a prevenció, en cridar l'atenció pels embolsaments, que són l'inici de l'esllavissada. Les xarxes estaran cavalcades com a mínim 2 m.
- S'estrebaran els talús que tinguin les condicions següents:
 - pendent 1/1 terreny movedís, desmorable, pendent 1/2 terreny tou però resistent pendent 1/3 terreny molt compacte.
- Es prohibirà treballar en el peu d'un front d'excavació recentment obert, abans de procedir al seu sanejament i estrebat.
- La circulació de vehicles es realitzarà a un màxim d'aproximació a la banda d'excavació no superior a 3 m. per vehicles lleugers i de 4 m. pels pesant.
- Es retallarà la banda superior del tall vertical en bisell, amb pendent (1/1, 1/2, 1/3, segons el terreny), la distància mínima de seguretat d'aproximació a la banda del bisell serà de 2 m.
- Es construiran dos accessos a l'excavació, separats un de l'altre, un per a circulació de persones i l'altre per a circulació de maquinària i camions. En el cas de no ser possible la construcció dels dos accessos separats, es construirà una barrera d'accés de seguretat a l'excavació per els peatons.
- Es prohibirà, treballar o observar dins del radi d'acció del braç d'una màquina de moviment de terres.
- Es consideraran en aquest apartat, els perills i mesures de protecció, per a treballs en presència de línies elèctriques i del tipus de maquinària i camions per al moviment de terres.

C) Proteccions personals.

Si hi ha homologació expressa del Ministeri de Treball i S.S., les peces de protecció personal a utilitzar en aquesta obra, seran homologades.

- Roba de treball.
- Casc de polietilè (l'utilitzaran, a part de personal de peu, els maquinistes o camioners, que desitgin o hagin d'abandonar les corresponents cabines de conducció).
- Botes de seguretat.
- Botes de seguretat impermeables.
- Vestits impermeables per ambients plujosos.
- Roba de treball reflectant i de colors vius.

Moviments de terres**Perills detectables més freqüents**

- Patinat de terres

- Esllavissada de terres, per maneig de maquinària, sobrecàrrega en les bandes laterals de l'excavació, per no deixar el talús adequat, per variació en la humitat del terreny, per filtracions d'aigua, per vibracions, per alteracions del terreny a conseqüència de variacions fortes de temperatura o atmosfèriques, per errada en les estrebades o per excavacions sota nivell freàtic.
- Atropellament ,col·lisions, bolcades i falses maniobres de la maquinària.
- Caigudes del personal al mateix nivell o a nivell inferior.
- Perills derivats dels treballs realitzats amb condicions atmosfèriques dolentes (baixa temperatura, fortes ventades , pluges, etc.)
- Problemes de circulació interna, deguts al mal estat del terreny o a la falta d'espai.
- Contactes elèctrics directes o indirectes.
- Perill a tercers, derivats de la intromissió descontrolada d'aquests en l'obra.

Normes bàsiques de seguretat

- Anteriorment a l'inici dels treballs s'inspeccionarà el tall amb la finalitat de detectar possibles esquerdes o moviments del terreny.
- El front de l'excavació executat mecànicament, no sobrepassarà en més d'un metre, l'altura màxima d'actuació del braç de la màquina.
- Es prohibirà l'aplec de terres o de materials a menys de dos metres de la banda lateral de l'excavació per evitar sobrecàrregues i les possibilitats de bolcades.
- S'eliminaran totes les pedres i viseres, dels fronts d'excavació que per la seva situació tinguin perill d'esllavissada.
- El front i paraments verticals d'una excavació seran inspeccionats sempre al iniciar o finalitzar els treballs per l'encarregat de l'obra qui assenyalarà els punts que s'han de retocar en l'inici o final de les feines.
- El sanejament (de terres o pedres) mitjançant palanca (o "pertiga"),s'executarà amb cenyidor de seguretat amarrat en un punt fort (construït expressament si fos necessari).
- Se senyalitzarà amb una línia (de guix o calç)la distància de seguretat mínima d'aproximació a la banda de l'excavació.(mínim 2 metres com a norma general).
- Els coronaments dels talús permanents, als quals han d'accedir persones es protegiran amb una barra a 90 cm. d'alçària, llistó intermedi, situat com a mínim a 2 m. de la banda de coronació del talús.
- L'accés o aproximació a distancia inferior a dos metres de la banda del talús no protegit ,es farà subjectat amb cenyidor de seguretat.
- No s'executarà cap tipus de feina a peu d'un talús que no tingui les condicions necessàries de seguretat ,definides pel tècnic encarregat de l'obra.
- S'inspeccionaran les estrebades ,anteriorment a l'inici dels treballs, tant en el seu coronament com en la seva base.
- Es paraitzaran els treballs a realitzar a peu d'estrebats on la garantia de seguretat no sigui absoluta. En aquest cas ,amb anterioritat a realitzar un altra feina, es reforçarà l'estrebat.
- S'han de prohibir els treballs pròxims als pals elèctrics, de telegrafos, etc., on l'estabilitat no quedi garantida abans de l'inici de les feines.
- S'eliminaran tots els arbres, arbusts i altres elements vegetals amb arrels descobertes, que minvin l'estabilitat pròpia i del tall efectuat del terreny.
- Es col·locaran testimonis que indiquin els possibles moviments del terreny que representin perill d'esllavissada .Xarxes tibants, situades sobre els talús, agafades amb força, actuaran com a prevenció, en cridar l'atenció pels embolsaments, que són l'inici de l'esllavissada. Les xarxes estaran cavalcades com a mínim 2 m.
- S'estrebaran els talús que tinguin les condicions següents:
 - pendent 1/1 terreny movedís, desmoronable, pendent ½ terreny tou però resistent pendent 1/3 terreny molt compacte.
- Es prohibirà treballar en el peu d'un front d'excavació recentment obert, abans de procedir al seu sanejament i estrebat.
- La circulació de vehicles es realitzarà a un màxim d'aproximació a la banda d'excavació no superior a 3 m. per vehicles lleugers i de 4 m. pels pesant.
- Es retallarà la banda superior del tall vertical en bisell, amb pendent (1/1,1/2,1/3, segons el terreny),la distància mínima de seguretat d'aproximació a la banda del bisell serà de 2 m.
- Es construiran dos accessos a l'excavació, separats un de l'altre , un per a circulació de persones i l'altre per a circulació de maquinària i camions. En el cas de no ser possible la construcció dels dos accessos separats ,es construirà una barrera d'accés de seguretat a l'excavació per els peatons.
- Es prohibirà ,treballar o observar dins del radi d'acció del braç d'una màquina de moviment de terres.
- Es consideraran en aquest apartat ,els perills i mesures de protecció, per a treballs en presència de línies elèctriques i del tipus de maquinària i camions per al moviment de terres.

Proteccions personals.

Si hi ha homologació expressa del Ministeri de Treball i S.S., les peces de protecció personal a utilitzar en aquesta obra, seran homologades.

- Roba de treball.
- Casc de polietilè (l'utilitzaran, a part de personal de peu, els maquinistes o camioners, que desitgin o hagin d'abandonar les corresponents cabines de conducció).
- Botes de seguretat.
- Botes de seguretat impermeables.
- Vestits impermeables per ambients plujosos.
- Caretes antipols amb filtre mecànic recambiable.

- Caretes filtrants.
- Cinturó antivibratori (especialment per als conductors de maquinària per el moviment de terres).
- Guants de cuiro.
- Guants de goma o P.V.C.

Excavacions de pous de servei

Perills detectables més freqüents

- Caigudes de personal, en entrar i sortir, en caminar per les proximitats del pou.
- Caigudes i cops d'objectes i eines.
- Ensorrada de les parets del pou.
- Inundació.
- Interferències amb conduccions soterrades.
- Electrocutió.
- Asfíxia.

Normes bàsiques de seguretat

- El personal que executi els treballs de pueria serà especialista de demostrada vàlua en aquest tipus de treball.
- L'accés i sortida del pou serà mitjançant una escala de mà amb solidesa, ancorada en la part superior del pou i amb sabates anti-lliscants. L'escala sobresortirà un metre per la bocana del pou.
- Es prohibirà l'aplec de materials, terres i altres en un cercle de 2 m. entorn a la bocana del pou.
- Els elements auxiliars necessaris s'instal·laran amb solidesa sobre entramats de fusta perfectament assentats entorn de la bocana del pou.
- Quan la fondària del pou sigui igual o superior a 1,5 m. s'estrebarà el perímetre per evitar-ne l'ensorrada.
- Quan la fondària del pou sigui igual o superior a 2 m. s'envoltarà la boca amb una barana de solidesa de 90 cm. d'alçària de passamà, llistó entremig i sòcol, a una distància de 2 m de la banda del pou.
- En descobrir una conducció soterrada es paraitzaran les obres i es comunicarà al tècnic encarregat de l'obra perquè dicti les mesures preventives adients.
- La il·luminació de l'interior del pou es realitzarà amb portàtils aïllats.
- Es prohibeix la utilització de maquinària per combustió o explosió a l'interior dels pous en prevenció d'accidents per intoxicació.
- Es considerarà en aquest apartat l'aplicació de les mesures de prevenció referents a l'escala de mà, baranes, maquinària i eines portàtils.

Proteccions personals

Si hi ha homologació expressa del Ministeri de Treball i SS., les peces de protecció personal a utilitzar en aquesta obra, seran homologades.

- Roba de treball.
- Casc de polietilè (l'utilitzaran, a part de personal de peu, els maquinistes o camioners, que desitgin o hagin d'abandonar les corresponents cabines de conducció).
- Botes de seguretat.
- Botes de goma (o PVC.) de seguretat.
- Vestits impermeables per ambients plujosos.
- Caretes antipols senzilles.
- Cinturó de seguretat (classe A, B o C, al seu criteri).
- Guants de cuiro.
- Guants de goma o PVC.

Sanejament

Perills detectables més freqüents.

- Caiguda de personal al mateix nivell.
- Caiguda de personal a diferent nivell.
- Enfonsament.
- Desplomar i bolcat dels paraments del pou i rases.
- Cops i talls per l'ús d'eines manuals.
- Excés d'esforços per postures obligades, (caminar ajupir-se per exemple).
- Desplom de talús.
- Desplom dels talús d'una rasa.
- Els derivats dels treballs realitzats en ambients humits, enxarcats i tancats.
- Electrocutió.
- Intoxicació per gasos.
- Explosió per gasos, o líquids.
- Atac de rates (enroncà amb clavegueres).
- Dermatitis per contactes amb el ciment.
- Infeccions, (treballs en la proximitat en l'interior o pròxims a albanyals o claveguerams en servei).

Normes bàsiques de seguretat.

- El sanejament i la seva escomesa a la xarxa general s'executarà segons els plànols del projecte objecte d'aquest estudi.
- Els tubs per les conduccions s'aplegaran en una superfície el més horitzontal possible, sobre jaç de taulons de fusta en un receptacle delimitat per peu drets que impedeixin als tubs rodar o relliscar.
- Si existeix perill d'ensorrada s'estrebarà.
- L'excavació del pou s'executarà entubant-lo per evitar ensorrades sobre les persones.
- Es prohibeix la permanència en solitari a l'interior dels pous.
- La contenció de les terres s'executarà mitjançant un apuntalament i apuntalament efectuat segons avanç a l'excavació.
- L'ascensió i descens als pous es realitzarà mitjançant escala normalitzada fortament ancorada en els extrems superior i inferior.
- Els treballadors estaran units a l'exterior mitjançant una corda ancorada al cenyidor de seguretat per facilitar les tasques de rescat i extracció de l'operari en cas d'accident.
- Es prohibeix expressament utilitzar foc per la detecció de gasos, aquestos es detectaran amb tubs calorimètrics, explosímetres, etc.
- Es vigilarà l'existència de gasos nocius. En el cas de detecció de gasos, s'ordenarà immediatament la sortida dels operaris de dins del pou. Si fos necessari, la permanència s'efectuarà protegit amb equip de respiració autònom.
- Els pous tindran il·luminació suficient per poder treballar. L'energia elèctrica se subministrarà a 24 V. i tots els equips seran blindats.
- Es prohibeix fumar a l'interior dels pous.
- Al primer símptoma de mareig en l'interior d'un pou es comunicarà als companys i se sortirà a l'exterior ,informant del fet al tècnic encarregat de l'obra.
- Es prohibeix l'accés al pou a totes les persones alienes al procés de construcció.
- L'excavació de mina sota vials transitats s'efectuarà sempre estrebada, en previsió d'ensorraments.
- Els ganxos de penjat del torn portaran balda, baldés de seguretat, en previsió d'accidents per caiguda de càrrega.
- Al voltant de la boca del pou i del torn, s'instal·larà una superfície ferma de seguretat amb un entramat de taulons estrebats entre ells.
- El torn s'ancorarà fermament a la boca del pou de forma que no transmeti esforços.
- El torn estarà provís de cremallera de subjecció contra el desenroscat involuntari de la corda de recollidament prevenció d'accidents.
- L'abocat del contingut de la galleda del torn es realitzarà a una distància mínima de 2 m. de la boca del pou ,per evitar sobrecàrregues del brocal.
- Es prohibeix aplegar materials, al voltant d'un pou a una distància inferior a 2 m.
- Són d'aplicació en aquest apartat les normes i mesures de prevenció per màquines eina, muntacàrregues, moviment de terres i excavació de rases.

Proteccions personals

Si existeix homologació expressa del Ministeri del Treball i SS., les peces de Protecció personal a utilitzar en aquesta obra, estaran homologades.

- Casc de polietilè, (preferent amb morrilla).
- Guants de cuir.
- Guants de goma (o de PVC.).
- Botes de seguretat.
- Botes de goma (o de PVC.) de seguretat.
- Roba de treball.
- Equip d'il·luminació autònoma.
- Equip de respiració autònoma, (o semiautònoma).
- Cinturó de seguretat, classes A, B o C.
- Mànigues i polaines de cuir.
- Ulleres de seguretat contra projeccions.

Paviments

Perills detectables més freqüents

- Caigudes al mateix nivell.
- Caigudes a diferent nivell (per les escales).
- Tall per l'ús d'eines de tall.
- Excés d'esforços.
- Cremades per ús de bufadors.
- Contactes amb l'energia elèctrica.
- Incendi.

Normes bàsiques de seguretat

- Les zones de treball tindran una il·luminació mínima de 100 lux mesurats a una alçària sobre el paviment d'1,5 m. La il·luminació mitjançant portàtils normalitzats amb aïllament antihumitats i reixa de protecció de la bombeta, amb alimentació de 24 v. Es prohibeix la connexió de cables elèctrics directament als quadres d'alimentació sense la utilització de les clavilles mascle femella.
- Les caixes de llosetes s'aplegaran linealment, i repartides al costat dels llocs de treball, de forma que no obstaculitzin les zones de pas, situades el més allunyades possible dels trams per evitar sobrecàrregues innecessàries.
- No es permet deixar encès l'encenedor i bufador.
- Es prohibeix abandonar directament sobre el paviment les eines de tall (tisores, cutxilles, etc.).
- Es obligatori tenir el casc de seguretat i utilitzar-lo pels desplaçaments en les zones de l'obra en fase, amb risc de caiguda d'objectes o de cops.

Són d'aplicació en aquest apartat les normes i mesures de protecció referents a grues torre, camió grua, màquines eina i eines manuals.

Proteccions personals

Si existeix homologació expressa del Ministeri del Treball i S.S., les peces de protecció personal a utilitzar en aquesta obra, estaran homologades.

- Casc de polietilè, (d'ús obligatori per desplaçar-se per l'obra).
- Guants de cuir.
- Botes de seguretat.
- Genolleres encoixinades.
- Guants de P.V.C. o goma.
- Careta amb filtre químic recanviable, específic per el dissolvent o cola a utilitzar.
- Faixa elàstica de subjecció de cintura.

Serveis de prevenció**Serveis tècnics de seguretat i higiene**

L'empresa constructora, per la realització d'aquesta obra disposarà d'assessorament tècnic, contractat a l'efecte.

Servei mèdic

L'empresa constructora, disposarà de servei mèdic propi o mancomunat.

Vigilant de seguretat i higiene

Es obligatori per aquesta obra el nomenament de seguretat i higiene, anotant-se la següent diligència en aquest Plec de Condicions i el Llibre d'Incidències

PLEC DE CONDICIONS.**Reglamento de seguridad e higiene en el trabajo.**

Orden de 31 de enero de 1940, del Ministerio de Trabajo (BOE núm. 34, 03/02/1940)
Reglament derogat, excepte el Cap. VII. "Andamios", per l'"Ordenanza general de seguridad e higiene en el trabajo" (Orden de 9 de marzo de 1971).

Reglamento de seguridad e higiene en el trabajo.

Orden de 20 de mayo de 1952, del Ministerio de Trabajo (BOE núm. 167, 15/06/1952)
* Modificación del artículo 115. Orden de 10 de diciembre de 1953 (BOE núm. 356, 22/12/1953)

Ordenanza de trabajo para las industrias de la construcción, vidrio y cerámica.

Orden de 28 de agosto de 1970, del Ministerio de Trabajo (BOE núms. 213 al 216, 05, 07-09/09/1970) (C.E. - BOE núm. 249, 17/10/1970)
* Modificación de la Ordenanza. Orden de 27 de julio de 1973 (BOE núm. 182, 31/07/1973)

Ordenanza general de seguridad e higiene en el trabajo.

Orden de 9 de marzo de 1971, del Ministerio de Trabajo (BOE núms. 64 y 65, 16 y 17/03/1971) (C.E. - BOE núm. 82, 06/03/1971)

Reglamento de aparatos elevadores para obras.

Orden de 23 de mayo de 1977, del Ministerio de Industria (BOE núm. 141, 14/06/1977) (C.E. - BOE núm. 170, 18/07/1977)
* Modificación artículo 65. Orden de 7 de marzo de 1981 (BOE núm. 63, 14/03/1981)

Reglamento de explosivos.

Decreto 2114/1978, de 2 de marzo, de la Presidencia del Gobierno (BOE núm. 214, 07/09/1978)
* Modificación. Real Decreto 829/1980, de 18 de abril (BOE núm. 109, 06/05/1980)

Modificación de la instrucción técnica complementaria 10.3.01 "Explosivos

Voladuras Especiales" del capítulo X "Explosivos" del Reglamento General de Normas Básicas de Seguridad Minera.
Orden de 29 de julio de 1994, del Ministerio de Industria y Energía (BOE núm. 195, 16/08/1994) (C.E. - BOE núm. 260, 31/10/1994)

Reglamento de seguridad en las máquinas.

Real Decreto 1495/1986, de 26 de mayo, de la Presidencia del Gobierno (BOE núm. 173, 21/07/1986) (C.E. - BOE núm. 238, 04/10/1986)
* Modificación. Real Decreto 590/1989, de 19 de mayo, del Ministerio de Relaciones con las Cortes y de la Secretaría del Gobierno (BOE núm. 132, 03/06/1989)
* Instrucción técnica complementaria ITC-MSG-SM1. Orden de 8 de abril de 1991, del Ministerio de Relaciones con las Cortes y de la Secretaría del Gobierno (BOE núm. 87, 11/04/1991)
* Modificación. Real Decreto 830/1991, de 24 de mayo, del Ministerio de Relaciones con las Cortes y de la Secretaría del Gobierno (BOE núm. 130, 31/05/1991)

Infracciones y sanciones en el orden social.

Ley 8/1988, de 7 de abril, de la Jefatura del Estado (BOE núm. 91, 15/04/1988)
Disposiciones de aplicación de la Directiva del Consejo 84-528-CEE sobre aparatos elevadores y de manejo mecánico.
Real Decreto 474/1988, de 30 de marzo, del Ministerio de Industria y Energía (BOE núm. 121, 20/05/1988)

ITC-MIE-AEM2 "Grúas desmontables para obras".

Orden de 28 de junio de 1988, del Ministerio de Industria y Energía (BOE núm. 162, 07/07/1988) (C.E. - BOE núm. 239, 05/10/1988)
* Modificación. Orden de 16 de abril de 1990 (BOE núm. 98, 24/04/1990) (C.E. BOE núm 115, 14/05/1990)
Se aprueba la Instrucción Técnica Complementaria ITC-MIE-AEM4 del Reglamento de Aparatos de Elevación y Manutención, referente a "grúas móviles autopropulsadas usadas".
Real Decreto 2370/1996, de 18 de noviembre, del Ministerio de Industria y Energía (BOE núm. 24/12/1996)

Disposiciones de aplicación de la Directiva del Consejo 89-392-CEE, relativa a la aproximación de las legislaciones de los Estados miembros sobre máquinas.

Real Decreto 1435/1992, de 27 de noviembre, del Ministerio de Relaciones con las Cortes y de la Secretaría del Gobierno (BOE núm. 297, 11/12/1995)
* Modificación. Real Decreto 56/1995, de 20 de enero (BOE núm. 33, 08/02/1995)
* Relación de normas armonizadas en el ámbito del Real Decreto. Resolución de 1 de junio de 1996, del Ministerio de Industria y Energía (BOE núm. 155, 27/06/1996)

Regulación de las condiciones para la comercialización y libre circulación intracomunitaria de los equipos de protección individual.

Real Decreto 1407/1992, de 20 de noviembre, del Ministerio de Relaciones con las Cortes y de la Secretaría del Gobierno (BOE núm. 311, 28/12/1992) (C.E. - BOE núm. 42, 24/02/1993)

* Modificación. Real Decreto 159/1995, de 3 de febrero, del Ministerio de la Presidencia (BOE núm. 57, 08/03/1995) (C.E. - BOE núm. 57, 08/03/1995)

Reglamento sobre trabajos con riesgo de amianto.

Orden de 31 de octubre de 1984, del Ministerio de Trabajo (BOE núm. 267, 07/11/1984) (C.E. - BOE núm. 280, 22/11/1984)

* Normas complementarias. Orden de 7 de enero de 1987 (BOE núm. 13, 15/01/1987)

* Prevención y reducción de la contaminación del medio ambiente producida por el amianto. Real Decreto 108/1991, de 1 de febrero, del Ministerio de Relaciones con las Cortes y de la Secretaría del Gobierno (BOE núm. 32, 06/02/1991) (C.E. - BOE núm. 43, 19/02/1991)

Modificación de los artículos 2, 3 y 13 de la Orden de 31 de octubre de 1984 por la que se aprueba el Reglamento sobre trabajos con riesgo de amianto y el artículo 2 de la Orden de 7 de enero de 1987 por la que se establecen normas complementarias al citado reglamento.

Orden de 26 de julio de 1993, del Ministerio de Trabajo y seguridad Social (BOE núm. 186, 05/08/1993)

S'estableix un certificat sobre compliment de les distàncies reglamentàries d'obres i construccions a línies elèctriques.

Resolució de 4 de novembre de 1988, del Departament d'Indústria i Energia (DOGC núm. 1075, 30/11/1988)

Se establecen los requisitos y datos de las comunicaciones de apertura previa o reanudación de actividades de empresas y centros de trabajo.

Orden de 6 de mayo de 1988, del Ministerio de Trabajo y Seguridad Social (BOE núm. 117, 16/05/1988)

Protección de los trabajadores frente a los riesgos derivados de la exposición al ruido durante el trabajo.

Real Decreto 1316/1989, de 27 de octubre, del Ministerio de Relaciones con las Cortes y de la Secretaría del Gobierno (BOE núm. 263, 02/11/1989) (C.E. - BOE núm. 295, 09/12/1989 y núm. 126, 26/05/1990)

Texto Refundido de la Ley del Estatuto de los Trabajadores.

Real Decreto-Legislativo 1/1995, de 24 de marzo, del Ministerio de Trabajo y Seguridad Social (BOE 29/03/1995)

Prevención de riesgos laborales.

Ley 31/1995, de 10 de noviembre de la Jefatura del Estado (BOE núm. 269, 10/11/1995)

Se aprueba el Reglamento de los Servicios de Prevención.

Real Decreto 39/1997, de 17 de enero, del Ministerio de Trabajo y Asuntos Sociales (BOE núm. 27, 31/01/1996)

Disposiciones mínimas en materia de señalización de seguridad y salud en el trabajo.

Real Decreto 485/1997, de 14 de abril, del Ministerio de Trabajo y Asuntos Sociales (BOE núm. 97, 23/04/1997)

Disposiciones mínimas de seguridad y salud relativas a la manipulación manual de cargas que entrañe riesgos, en particular dorsolumbares, para los trabajadores.

Real Decreto 487/1997, de 14 de abril, del Ministerio de Trabajo y Asuntos Sociales (BOE núm. 97, 23/04/1997)

Disposiciones mínimas de seguridad y salud en los lugares de trabajo.

Real Decreto 486/1997, de 14 de abril, del Ministerio de Trabajo y Asuntos Sociales (BOE núm. 97, 23/04/1997)

Protección de los trabajadores contra los riesgos relacionados con la exposición a agentes cancerígenos durante el trabajo.

Real Decreto 665/1997, de 12 de mayo, del Ministerio de la Presidencia (BOE núm. 124, 24/05/1997)

Disposiciones mínimas de seguridad y salud relativas a la utilización por los trabajadores de equipos de protección individual.

Real Decreto 773/1997, de 30 de mayo, del Ministerio de la Presidencia (BOE núm. 140, 12/06/1997)

Se establecen las disposiciones mínimas de seguridad y salud para la utilización por los trabajadores de los equipos de trabajo.

Real Decreto 1215/1997, de 18 de julio, del Ministerio de la Presidencia (BOE núm. 188, 07/08/1997)

Se aprueban las disposiciones mínimas destinadas a proteger la seguridad y la salud de los trabajadores en las actividades mineras.

Real Decreto 1389/1997, de 5 de septiembre, del Ministerio de Industria y Energía (BOE núm. 240, 07/10/1997)

Se establecen disposiciones mínimas de seguridad y de salud en las obras de construcción.

Real Decreto 1627/1997, de 24 de octubre, del Ministerio de la Presidencia (BOE núm. 256, 25/10/1997)

S'aprova el model del Llibre d'incidències en obres de construcció.

Ordre de 12 de gener de 1998, del Departament de Treball (DOGC núm. 2565, 27/01/1998)

Conveni col.lectiu provincial.

Prescripcions que han de complir els mitjans de seguretat.**Condicions dels mitjans de seguretat.**

Tota la roba de protecció col·lectiva o personal, tindrà fixat un terme de vida útil, rebutjant-se el seu termini.

En el quadre de preus unitaris 3 usos, vol dir 3 obres, prenent-se aquesta norma com a general. Quan no es denomini cap usatge, vol dir que la seva amortització sols és per un obra, i per tant quan s'utilitzi un element de nou usatge, i ja hagi estat utilitzat, representarà una disminució de preu o la recepció d'un de nou. L'acceptació d'una peça usada necessitarà l'aprovació expressa. La seguretat dintre de la seguretat, representa que per la col·locació de medis de protecció col·lectius, el personal romandrà protegit individualment.

Proteccions personals.

Tot element de protecció personal s'ajustarà a les Normes d'Homologació del Ministeri de Treball, OM 17/05/74, BOE 29 de març de 1974, en els casos suposats que no existeixi homologació, seran de qualitat adequades a la missió encomanada. Quan la peça s'espatlli per qualsevol raó és reposarà de seguida.

Casc de seguretat no metàl·lics.

Classes N casc d'ús normal.

Classes E casc d'ús especial, en risc elèctric. Baixa tensió classe EB, alta tensió, es a dir, superior a 1000 volts EAT.

Condicions:

Subjecció integral i modulable.

Resistència a cops i xocs.

No superar un pes de 450 Kgs.

Fabricat de materials de combustió lenta i resistent a greixos i ambient atmosfèric.

Protectors auditius. MT 21/09/75.

Condicions:

Es col·locaran com a mínim a partir de 50 DB, o en condicions adverses.

El protector auditiu s'ajustarà convenientment.

S'aconsella el casc auditiu en lloc del tap, evitant el furúncol.

Es dimensionarà l'aïllament acústic en funció de la pressió sonora.

Viseres per soldadors.

Característiques i prescripcions:

Garantir un cert aïllament tèrmic.

Pocs conductors d'electricitat.

No superar un pes de 600 grs.

No produir dermatosi.

Vidres de protecció contra radiacions sense defectes i òpticament neutres.

Vidres resistents al calor, la humitat i a l'impacte.

Guants aïllants de l'electricitat.

Condicions:

A cada tensió correspondrà un aïllament a la corrent que circuli per evitar perforacions, expressat de manera indeleble, voltatge màxim per el qual ha estat fabricat.

Manca de costura o dermació que minvi les seves propietats.

Calçat de seguretat contra impactes mecànics.

Característiques generals:

Estaran adequades les proteccions al medi agressor, químic, calor, mecànic, humitat, electricitat i perforació.

El calçat cobrirà adequadament el peu, permetin desenvolupar un moviment normal al caminar.

Banquetes aïllants de maniobres. MT-6. BOE 05/09/75.

Condicions:

En determinats treballs en tensió quan no pugui suprimir-se aquesta, s'habilitarà una banqueta aïllant 5 vegades la tensió en circulació.

Protecció de l'aparell respiratori.

MT-7 adaptadors facials BOE 06/09/75.

MT-8 filtres mecànics BOE 08/09/75.

MT-9 caretes autofiltrants BOE 09/09/75.

MT-10 filtres químics i mixtes contra amoníac BOE 10/09/75.

MT-12 filtres químics i mixtes contra monòxid de carbó BOE 13/07/77.

MT-14 filtres químics i mixtes contra clor BOE 21/05/78.

MT-15 filtres químics i mixtes contra anhídrid sulfurós BOE 21/06/78.

MT-20 equipaments de protecció de vies respiratòries semiatòmiques d'aire fresc, amb mànega de respiració BOE 05/01/81.

MT filtres químics i mixtes contra àcid sulfúric BOE 03/04/81.

Es col·locaran els filtres d'acord amb les normes del fabricant i a la compatibilitat del tòxic a aïllar dintre del filtre, i exhalació.

Guants de protecció contra agents químics.

El tipus de protector de guant, guardarà relació de compatibilitat amb l'àcid o matèria agressora, i no presentarà minves d'estanquitat.

Cinturons de seguretat.

MT-13 cinturó de subjecció BOE 02/09/77.

MT-21 cinturó de suspensió BOE 16/03/81.

MT-22 cinturó de caiguda BOE 17/03/81.

A cada tipus de treball, subjecció, suspensió o previsió de caiguda s'assignarà el corresponent cinturó per evitar lesions, per esforços abdominals.

El conjunt de cinturons i amortitzadors garantirà una caiguda menor de 0,6 m.

L'ancoratge suportarà al menys 700 Kg., i sempre amb relació a l'esforç més favorable que pugui desenvolupar-se.

Oculars contra impactes.

MT-16 Ullera de muntura tipus universal per protecció contra impactes BOE 17/08/78.

MT-17 Oculars de protecció contra impactes BOE 09/09/78.

MT-18 Oculars filtrants per viseres de soldadors BOE 21/06/79.

S'escollirà el protector ocular en funció del tipus d'element agressor.

Seràn materials d'ús oftàlmic i neutres.

Tindran la resistència química, física i mecànica, les muntures per amortir i evitar la caiguda del protector òptic.

Portaran impresa en la muntura el tipus de resistència que tinguin.

Botes impermeables a l'aigua i la humitat.

Es faran servir botes altes de goma.

Al més petit símptoma de tenir un deteriorament seran reemplaçades.

Plantilles de protecció davant el risc de penetració.

La plantilla evitarà la filtració. No cal que sigui rígida, amb un espès mínim de 3 mm. i de material resistent al punxonament.

Roba de treball.

La roba de treball complirà, amb caràcter general, els següents requisits mínims:

Teixit lleuger i flexible, que pugui permetre una fàcil neteja i adequada condició de temperatura i humitat del lloc de treball.

S'ajustarà bé al cos.

S'eliminarà els elements addicionals, per evitar perill d'enganxada.

En casos especials, la roba de treball serà de teixit impermeable, incombustible o d'abric.

Proteccions col·lectives.

Tindran la resistència mecànica, física i química adequada a la funció que hagin de complir, estimant-se amb un coeficient de seguretat, al menys de 5.

Tancat de l'obra.

És obligatori tancar l'obra de manera que impedeixi al vianant, per negligència l'entrada al recinte de l'obra. Es col·locarà una porta de dimensions adequades per el trànsit de camions o vehicles similars.

La tanca serà de 1,90/2,00 m. d'alçada.

En els recintes de soterrani es col·locarà una protecció quan es sobrepassi l'alçada de 1,5 m. mts., o bé presència de nens per proximitats d'escoles o condicions determinades que aconsellin protegir-lo bé per manca d'il·luminació, etc...

Serveis higiènics.

Tindran la resistència al menys les senyalades en les accions gravitatòries d'edificació i la seva estabilitat complirà al menys els mateixos coeficients de seguretat.

Rampes d'accés.

Tindran la pendent màxima, adequada a la potència de la maquinària amb la seva càrrega màxima, l'objecte d'evitar retrocessos. Es dimensionarà l'ample, d'acord per evitar esllavissaments de terres. De la mateixa manera s'organitzarà perquè no coincideixin en la rampa dues màquines, quan l'ample solament fos calculat per la màquina.

Estintolaments i encofrats.

Tindrà la resistència davant l'hipotesi de l'acció més favorable considerant un coeficient de seguretat de 5.

Talls verticals als terrenys.

No es sobrepassarà un tall vertical, sense cap filtració, apuntalament o qualsevol altre sistema, la màxima alçada crítica, descrita en els plànols.

Quan hagi càrrega que afecti als cantells, s'haurà de recalcular i reduir la màxima alçada crítica en el tall vertical i adequar-la a un estat d'equilibri.

Baranes de protecció.

Es col·locaran com a màxim els suports de les baranes a 2,65 m. La resistència mínima es de 150 Kgs./m. i amb un coeficient de seguretat de 5. La secció en fusta serà de 12x4 cm. Es compondrà de passamans a una alçada d'un metre, passamà intermedi i sòcol de 15 cm. com a mínim. No es podrà emprar cordes i cintes de palet. La barana serà rígida.

Es col·locaran en totes les obertures exteriors. En les zones de descàrrega de materials, s'utilitzaran, sistemes de descàrrega que no suposin perill de caiguda de personal.

Barana a base de xarxa.

Aquest sistema requereix un passamà superior, a fi d'aconseguir unes rígides superiors, en el conjunt de la barana.

Xarxa de seguretat horitzontal.

Ha de limitar-se aquesta xarxa a una caiguda de personal, estimada com a màxim e m. car la fletxa que produeix $(f+7) 0981=E$ en kilojulis, en la xarxa, per una caiguda de 6 m. es l'ordre de 0,85 a 1,45 m. i una distància al cantell de caiguda entre 2,70 i 4,05 m., per la qual cosa no existeix certesa que la xarxa col·locada en vertical, la sortida màxima de la mateixa es de 3 m., pugui recollir al treballador en la seva caiguda, s'ha interposar-ne un element metàl·lic en la caiguda.

En ancoratges tindrà la resistència adequada a l'acció que es desenvolupa per efecte de la caiguda.

Bastides metàl·liques.

Es col·locaran inexcusablement baranes a partir de 2m d'alçada.

Així mateix s'hauran de col·locar en totes les plataformes de treball que s'imposin a diferents alçades de la bastida.

Tindran estintolaments sòlids i d'adequada resistència a la compressió en la base inferior.

S'ancorarà convenientment per evitar el seu bolcat.

Quan es facin servir acoplaments en voladissos, tenint per tant un moment de tomb, es calcularan els ancoratges, per neutralitzar-los.

S'arriostraran per evitar tombos i trams no verticals. S'organitzarà de manera que es pugui accedir a les diferents alçades, sense que existeixin perill d'entrada o de sortida.

En el muntatge i desmuntatge s'empraran cinturons de seguretat.

Es col·locaran xarxes o tendals quan existeixin perill d'emissió de partícules sobre el personal o calçada.

La plataforma mínima es de 0,6 m.

Les baranes, compostades per passamà superior, entremig i sòcol, tindran resistència de 150 KG/m².

Es protegiran les bastides de contacte de vehicles.

Es calcularà la tensió en base segons alçada i càrregues.

Escales de mà.

Tindran una amplada mínima de 0,5 m. S'ancorarà per la seva part superior i en la base tindran sabates antilliscants.

Quan siguin de fusta els esglaons estaran ajustats.

No es podrà passar de l'alçada de 5m.

L'escala de mà, passarà 1m. per sobre del pis.

Extintors.

Es revisaran quan sigui necessari, segons la periodicitat del fabricant.

Es tindrà cura del seu emplaçament de manera que quan es produeixi un incendi es pugui accedir al mateix sense perill de cremades.

Electricitat.

Es realitzarà d'acord amb el reglament electrotècnic de baixa tensió, així com el d'alta tensió i normes reglaments que el desenvolupen i complementen.

La filosofia de la prevenció elèctrica, és el conjunt de la instal·lació que garantirà una protecció contra contactes directes i indirectes, segons es descriu en l'article 628 apartat, del REBT, així com els enllaços.

Proteccions complementaries.

Les proteccions que tinguessin reflex en l'estudi de seguretat, fossin necessàries, es justificaran amb partides d'alçada a justificar amb la aprovació expressa de la Direcció Tècnica del Projecte de Seguretat.

Plec de condicions tècniques.

En tot el referent a l'adquisició, recepció i utilització de materials, eines o maquinària que es facin servir per l'obra, el constructor s'atindrà a les practiques de la bona construcció, fent servir personal especialitzat i qualificat a cada part d'obra que així ho requereixi.

El Coordinador de Seguretat podrà requerir i sol·licitar documents acreditatius a l'adequada titulació.

L'Estudi de Seguretat aporta les previsions adequades per el Pla de Seguretat. No obstant, l'evolució o la pròpia maquinària, tecnificació del constructor, o les característiques dels subcontractes, poden obligar a que el Pla s'allunyi de les previsions de l'estudi, tant en medis tècnics com valoració econòmica. Per això aquest Pla de Seguretat romandrà obert a tot el que suposi millorar la seguretat i prevenció d'accidents, d'acord sempre amb la legislació vigent.

En medis auxiliars que pertanyen a l'obra bàsica, i no al Pla de Seguretat, permetran la correcta execució de l'obra d'edificació, així com l'acompliment de la Seguretat del Projecte d'Estudi, i el Pla subsegüent, devent complir amb la seguretat que requereixi cada cas, l'estrebada de terra, (si no s'ha previst en el Pla de Seguretat), encofrats, xarxa de terres, etc...

Els treballs de muntatge i desmuntatge de sistemes de protecció des de el seu començament fins al seu acabament, deuran disposar del mateix grau de Seguretat que en el conjunt acabat.

La col·locació de medis de protecció col·lectiva, requerirà la utilització, en el seu cas, de sistemes de protecció individuals. Es l'anomenada "La Seguretat dintre de la Seguretat".

Plec de condicions jurídiques.

És competència exclusiva del Coordinador de Seguretat o en el seu cas de la Direcció Tècnica l'aprovació del Pla de Seguretat, així com les modificacions en funció del procés d'execució de l'obra, de les omissions i contradiccions aparents i de la expedició d'ordres complementaries per el desenvolupament del mateix.

Els treballs a realitzar, estaran subjectes a les disposicions del Pla de Seguretat, a les modificacions aprovades expressament i a les ordres i instruccions complementaries emeses pel Coordinador de Seguretat o per la Direcció Tècnica.

Tots els materials satisfaran les condicions establertes en la documentació del Pla de Seguretat. Es refusaran les que no s'ajustin a les prescripcions o siguin defectuoses o no reuneixin condicions de solidesa.

Quan el Coordinador de seguretat o la Direcció Tècnica tingués fonaments per creure en l'existència del no compliment de determinacions del Pla de Seguretat, podrà donar ordre en qualsevol moment i sense càrrec, els treballs necessaris per el seu arranjamant.

El contractista no podrà decidir, sense l'aprovació del Coordinador de Seguretat o en el seu cas de la Direcció Tècnica cap variació del Pla de Seguretat o d'una modificació que estigui aprovada.

El contractista estarà obligat a complir les condicions del Plec de Condicions, Memòria, Plànols i Pressupost, les especificacions de la contracta i les ordres complementaries que el Coordinador de Seguretat o de la Direcció Tècnica de l'obra.

El contractista comunicarà fefaentment i amb la deguda antelació, l'inici dels treballs d'elevat risc o aquells que hagin de quedar amagats, a l'objecte del seu examen i aprovació del Coordinador de Seguretat o de la Direcció Tècnica de l'obra en el seu cas. S'anotaran en el Llibre d'Incidències, l'inobservància de les instruccions i recomanacions preventives recollides en l'Estudi de Seguretat i Pla de Seguretat.

Efectuada una anotació en el Llibre d'Incidències, Coordinador de Seguretat o en el seu cas la Direcció facultativa, trametrà en el termini de 24 hores, cada una de les còpies als destinataris previstos, es a dir, Inspecció de Treball, Direcció Facultativa i Tècnica del Comitè de Seguretat i Salut i del Constructor o Propietari segons els casos.

III.- PLEC DE CONDICIONS.

PLEC DE CONDICIONS TÈCNIQUES GENERALS

Aquest Plec de Condicions Tècniques Generals comprèn al conjunt de característiques que hauran d'acomplir els materials emprats a la construcció, així com les tècniques de la seva col·locació a l'obra i les que hauran de manar l'execució de qualsevol tipus d'instal·lacions i obres accessorïes i dependents. Per qualsevol tipus d'especificació no inclosa en aquest Plec es tindrà en compte el que indiqui la normativa esmentada a l'apartat 1.16.

Aquest Plec està constituït pels següents capítols:

Capítol I : Condicions Generals.

Capítol II : Unitats d'obra civil.

Capítol IV : Unitats d'obra de distribució d'energia elèctrica i enllumenat públic.

Capítol V : Unitats d'obra de xarxa telefònica i altres serveis.

CAPÍTOL I

1. CONDICIONS GENERALS

- 1.1. Documents del Projecte.
- 1.2. Obligacions del Contractista.
- 1.3. Acompliment de les disposicions vigents.
- 1.4. Indemnitzacions per compte del Contractista.
- 1.5. Despeses a càrrec del Contractista.
- 1.6. Replanteig de les Obres.
- 1.7. Materials.
- 1.8. Desviaments provisionals.
- 1.9. Abocadors.
- 1.10. Explosius.
- 1.11. Servituds i serveis afectats.
- 1.12. Preus unitaris.
- 1.13. Partides alçades.
- 1.14. Termini de garantia.
- 1.15. Conservació de les Obres.
- 1.16. Disposicions aplicables.
- 1.17. Existència de tràfic durant l'execució de les Obres.
- 1.18. Interferència amb altres Contractistes.
- 1.19. Existència de servituds i serveis soterrats.
- 1.20. Desviaments de serveis.
- 1.21. Mesures d'ordre i seguretat.
- 1.22. Abonament d'unitats d'obra.
- 1.23. Control d'unitats d'obra.

CAPÍTOL I

CONDICIONS GENERALS

Les Condicions Tècniques Generals del present Plec tindran vigència mentre no siguin modificades per les Prescripcions Tècniques Particulars del Projecte, en cas d'incloure's l'esmentat Document.

1.1. DOCUMENTS DEL PROJECTE

El Projecte consta dels següents documents:

Memòria i Annexos, Plànols, Plec de Condicions, Pressupost.

El contingut d'aquests documents s'haurà detallat a la Memòria.

S'entén per documents contractuals, aquells que resten incorporats al Contracte i que són d'obligat acompliment, llevat modificacions degudament autoritzades. Aquests documents, en cas de licitació sota pressupost, són:

Plànols, Plec de Condicions amb Prescripcions Tècniques - Generals i Prescripcions Tècniques particulars. Pressupost total.

La resta de Documents o dades del Projecte són informatius, i estan constituïts per la Memòria, amb tots els seus Annexos, els Mesuraments i els Pressupostos Parcial.

Els esmentats documents informatius representen només una opinió fonamentada del Projectista, sense que això suposi que es responsabilitzi de la certesa de les dades que es subministren. Aquestes dades han de considerar-se, tan sols, com a complement d'informació que el Contractista ha d'adquirir directament i amb els seus propis mitjans.

Només els documents contractuals, definits a l'apartat anterior, constitueixen la base del Contracte; per tant, el Contractista no podrà al·legar cap modificació de les condicions de Contracte en base a les dades contingudes als documents informatius (com, per exemple, preus de bases de personal, maquinària i materials, fixació de lloses, préstecs o abocadors, distàncies del transport, característiques dels materials de l'explanació, justificació de preus, etc.), llevat que aquestes dades apareguin en algun document contractual.

El Contractista serà, doncs, responsable de les errades que puguin derivar-se de no obtenir la suficient informació directa, que rectifiqui o ratifiqui la continguda als documents informatius del Projecte.

Si hi hagués contradicció entre els Plànols i les Prescripcions Tècniques Particulars, en cas d'incloure's aquestes com a document que complementi el Plec de Condicions Generals, preval el que s'ha prescrit en les Prescripcions Tècniques Particulars. En qualsevol cas, ambdós documents prevalen sobre les Prescripcions Tècniques Generals.

El que s'ha esmentat al Plec de Condicions i només als Plànols, o viceversa, haurà de ser executat com si hagués estat exposat a ambdós documents, sempre que, a criteri del Director, quedin suficientment definides les unitats d'obra corresponents, i aquestes tinguin preu al Contracte.

1.2. OBLIGACIONS DEL CONTRACTISTA

El Contractista designarà el seu "Delegat d'obra", en les condicions que determinen les clàusules 5 i 6 del Plec de Clàusules Administratives Generals, per a la Contractació d'obres de l'Estat.

En relació a "l'Oficina de l'Obra" i "Llibre d'ordres", hom es regirà pel que disposen les clàusules 7, 8 i 9 de l'esmentat "Plec de Clàusules Administratives Generals". El Contractista està obligat a dedicar a les obres el personal tècnic, que es va comprometre dedicar a la licitació. El personal del Contractista col·laborarà amb el Director, i la Direcció, pel normal acompliment de les seves funcions.

1.3. ACOMPLIMENT DE LES DISPOSICIONS VIGENTS

S'acomplirà els requisits vigents per a l'emmagatzematge i la utilització d'explosius, carburants, prevenció d'incendis, etc. i s'ajustarà a l'assenyalat al Codi de Circulació, Reglament de la Policia i conservació de Carreteres, Reglament electrotècnic de baixa tensió, i a totes les disposicions vigents que siguin d'aplicació en aquells treballs que, directa o indirectament, siguin necessaris per a l'acompliment del Contracte.

1.4. INDEMNITZACIONS PER COMPTE DEL CONTRACTISTA

Particularment, el Contractista haurà de reparar, al seu càrrec, els serveis públics o privats malmesos, indemnitzant a les persones o propietats que resultin perjudicades. El Contractista adoptarà les mesures necessàries per tal d'evitar la contaminació de rius, llacs i dipòsits d'aigua, així com del medi ambient, per l'acció de combustibles, olis, lligants, fums, etc., i serà responsable dels danys i perjudicis que es puguin causar.

1.5. DESPESES A CÀRREC DEL CONTRACTISTA

Seràn a càrrec del Contractista, si a les prescripcions Tècniques Particulars o al Contracte no es preveu explícitament el contrari, les següents despeses.

- Despeses corresponents a instal·lacions i equips de maquinària.

- Despeses de construcció i retirada de tota mena de construccions auxiliars, instal·lacions, ferramentes, etc.
- Despeses de llogaters o d'adquisició de terrenys per a dipòsits de maquinària i materials.
- Despeses de protecció d'eines i de la pròpia obra contra tot deteriorament.
- Despeses de muntatge, conservació i retirada instal·lacions pel subministrament d'aigua i d'energia elèctrica, necessaris per a l'execució de les obres, així com dels drets, taxes o impostos de presa, comptadors, etc.
- Despeses i indemnitzacions que es produeixen a les ocupacions temporals; despeses d'explotació i utilització de préstecs, pedreres, lleres i abocadors.
- Despeses de retirada de materials rebutjats, evacuació de restes, neteja general de l'obra i de zones confrontades afectades per les obres, etc.

1.6. REPLANTEIG DE LES OBRES

El Contractista realitzarà tots els replantejaments parcials que siguin necessaris per a la correcta execució de les obres, els quals han de ser aprovats per la Direcció. També haurà de materialitzar, sobre el terreny, tots els punts de detall, que la Direcció consideri necessaris per a l'acabament exacte, en planta i perfil, de les diferents unitats. Tots els materials, equips i mà d'obra, necessaris per a aquests treballs, aniran a càrrec del Contractista.

1.7. MATERIALS

El Contractista obtindrà, al seu càrrec, l'autorització per a l'ús de préstecs, anant, també, al seu compte totes les despeses, cànon, indemnitzacions, etc., que es presentin.

El Contractista notificarà a la Direcció de l'Obra, amb la suficient antelació, les procedències dels materials que es proposa utilitzar, aportant les mostres i les dades necessàries, tant pel que es refereix a la quantitat com a la qualitat.

En cap cas podran ser arreplegats ni utilitzats a l'obra materials la qual procedència no hagi estat aprovada pel Director.

1.8. DESVIAMENTS PROVISIONALS

El Contractista executarà o condicionarà, en el moment oportú, les carreteres, camins i accessos provisionals pels desviaments que imposin les obres, en relació al tràfic general i als accessos dels confrontants, d'acord amb el que es defineix al Projecte o amb les instruccions que rebí de la Direcció.

Els materials i les unitats d'obra, que comporten les esmentades obres provisionals, acompliran totes les prescripcions del present Plec, com si fossin obres definitives.

Aquestes obres seran d'abonament, llevat que en el Plec de Condicions Tècniques Particulars es digui expressament el contrari, és a dir, amb càrrec a les partides alçades que per tal motiu figurin al Pressupost o, en cas de que no hi siguin, valorades segons els preus de Contracte.

Si aquests desviaments no fossin estrictament necessaris per a l'execució normal de les obres, a criteri de la Direcció, no seran d'abonament, i en aquest cas, serà conveniència del Contractista facilitar o accelerar l'execució de les obres. Tampoc seran d'abonament els camins d'obra, tal com accessos, pujades, ponts provisionals, etc., necessaris per a la circulació interior de l'obra, per a transport dels materials, per a accessos i circulació del personal de l'Administració, o per a visites d'obra. Malgrat tot, el Contractista haurà de mantenir els esmentats camins d'obra i accessos en bones condicions de circulació.

La conservació durant el termini d'utilització d'aquestes obres provisionals, serà a càrrec del Contractista.

1.9. ABOCADORS

Llevat manifestació expressa contrària al Plec de Condicions Tècniques Particulars, la localització d'abocadors, així com les despeses que comporti llur utilització, seran a càrrec del Contractista.

Ni el fet que la distància als abocadors sigui més gran que la que es preveu, seran causa suficient per a al·legar modificació del preu unitari, que aparegui al quadre de preus, o dir, que la unitat d'obra corresponent no inclou l'esmentada operació de transport a l'abocador, sempre que als documents contractuals es fixi que la unitat inclou el transport a l'abocador.

Si als mesuraments i documents informatius del projecte es suposa que el material obtingut de l'excavació de l'aplanament, fonaments o rases, ha d'utilitzar-se per a terraplè, replens, etc., i la Direcció d'Obra rebutja l'esmentat material per no acomplir les condicions del present Plec, el Contractista haurà de transportar l'esmentat material a abocadors sense dret a cap abonament complementari a la corresponent excavació, ni a incrementar el preu del Contracte per haver d'emprar majors quantitats de material procedent de préstecs.

El Director de les Obres podrà autoritzar abocadors a les zones baixes de les parcel·les, amb la condició de que els productes abocats siguin estesos i compactats correctament. Les despeses de l'esmentada extensió i compactació dels materials seran a compte del Contractista, per considerar-se incloses als preus unitaris.

1.10 EXPLOSIUS

L'adquisició, transport, magatzematge, conservació, manipulació i utilització de metxes, detonadors i explosius es regirà per les disposicions vigents a l'efecte, completades amb les instruccions que figurin al Projecte o dicti la Direcció d'Obra.

Anirà a càrrec del Contractista l'obtenció de permisos, llicències per a la utilització d'aquests mitjans, així com el pagament de les despeses que els esmentats permisos comportin.

El Contractista estarà obligat a l'acompliment estricte de totes les normes existents en matèria d'explosius i d'execució de voladures.

La Direcció podrà prohibir la utilització de voladures o determinats mètodes que consideri perillous, encara que l'autorització dels mètodes utilitzats no allibera al Contractista de la responsabilitat dels danys causats. El Contractista subministrarà i col·locarà els senyals necessaris per a advertir al públic del seu treball amb explosius. L'emplaçament i estat de conservació garantirán, en qualsevol moment, l'perfecta visibilitat. En tot cas, el Contractista serà responsable dels danys que es derivin de la utilització d'explosius.

1.11. SERVITUDS I SERVEIS AFECTATS

Els objectes afectats seran traslladats o retirats per les Companyies i Organismes corresponents.

Malgrat tot, el Contractista tindrà l'obligació de realitzar els treballs necessaris per a la localització, protecció o desviament, en tot cas, dels serveis afectats de poca importància, que la Direcció consideri convenient per a la millora del desenvolupament de les obres, si bé, aquests treballs li seran abonats, ja sigui amb càrrec a les partides alçades existents a l'efecte al pressupost o per unitats d'obra.

1.12. PREUS UNITARIS

Els preus unitaris llevat prescripció expressa en contra d'un document contractual: subministrament (inclòs drets de patent, cànon d'extracció, etc.), transport, estocatge, manipulació i utilització de tots els materials usats a l'execució de la corresponent unitat d'obra: les despeses de mà d'obra, maquinària, mitjans auxiliars, ferramentes, instal·lacions, normalment o incidentalment, necessàries per a acabar la unitat corresponent, i els costos indirectes.

La descripció de les operacions i materials necessaris per a executar cada unitat d'obra, que figura als corresponents Articles del present plec, no és exhaustiva sinó enunciativa, per a la millor comprensió dels conceptes que comprèn la unitat d'obra. Per això, les operacions o materials no relacionats, però necessaris per a executar la unitat d'obra en la seva totalitat, formen part de la unitat i, consegüentment, es consideren inclosos al preu unitari corresponent.

1.13. PARTIDES ALÇADES

Les partides que figuren com de "pagament íntegre" a les Prescripcions Tècniques Particulars, o als Pressupostos Parcialment o Generals, es pagaran íntegrament al Contractista, un cop realitzats els treballs als quals corresponen.

En cas d'abonament "segons factura", el Contractista tindrà en compte, al càlcul de la seva oferta econòmica, les despeses corresponents a pagaments per Administració, ja que s'abonarà únicament l'import de les factures.

1.14. TERMINI DE GARANTIA

El termini de garantia de l'obra serà d'un (1) any comptat a partir de la Recepció Provisional, llevat que en el Plec de Condicions Tècniques Particulars, o en el Contracte, es modifiqui expressament aquest termini. Aquest termini s'estendrà a totes les obres executades sota el mateix Contracte (obra principal, balisatge, senyalització i barreres, plantacions, enllumenat, instal·lacions elèctriques, edificacions, obres auxiliars, etc.).

En cas de Recepcions parcials, hom es regirà pel que disposa l'article 171 del Reglament General de Contractació de l'Estat.

1.15 CONSERVACIÓ DE LES OBRES

Es defineix com a conservació de l'obra, els treballs de neteja, acabats, entreteniments, reparació i tots aquells treballs que siguin necessaris per a mantenir les obres en perfecte estat de funcionament i policia. L'esmentada conservació s'estén a totes les obres executades sobre el mateix Contracte (obra principal, balisatge, senyalització i barreres, plantacions, enllumenat, instal·lacions elèctriques, edificacions, obres auxiliars, etc.)

També seran a càrrec del Contractista la reposició d'elements que s'hagin deteriorat o que hagin estat objecte de robatori. El Contractista haurà de tenir en compte, al càlcul de les seves proposicions econòmiques, les despeses corresponents a les reposicions esmentades o a les assegurances que siguin convenients.

1.16 DISPOSICIONS APLICABLES

A més de les disposicions esmentades explícitament als Articles del present Plec, seran d'aplicació les disposicions següents:

- Llei 198/1963 de 28 de desembre de "Bases de Contratos del Estado y su texto articulado", aprovada per Decret 923/1965 de 8 d'abril.
- Reglament General de Contractació de l'Estat, aprovat per Decret 3354/1967 de 28 de desembre.
- Reglament General de Contractació de l'Estat aprovat per Decret 3410/1975 de 25 de novembre.
- Plec de Clàusules Administratives Generals per a la Contractació d'Obres de l'Estat, aprovat per Decret 3854/1970 de 31 de desembre.
- Plec de Clàusules Administratives Particulars i Econòmiques que s'estableixin per a la contractació d'aquestes obres.
- Plec General de Condicions per a la recepció de guixos i escaioles, a les obres de construcció, aprovat per Ordre de la Presidència del Govern de 27 de gener de 1972 (B.O.E. n. 28 de 2 de febrer de 1972).
- Instrucció EHE per al projecte i l'execució d'obres de formigó en massa o armat.
- Instrucció per a la fabricació i subministrament de formigó preparat, aprovada per Ordre de 5 de maig de 1972 (B.O.E. n.º 113 de 11 de maig de 1972).
- Instrucció relativa a les accions a considerar al Projecte de ponts de carreteres, aprovada per Ordre de 26 de febrer de 1972 (B.O.E. n.º 93 de 18 d'abril de 1972).
- Instrucció H.A. 61 per a estructures de formigó armat i Instrucció E.M. 62 per a estructures d'acer, del "Instituto Eduardo Torroja de la Construcción y del Cemento", en aquells punts no especificats al present Plec o a les Instruccions Oficials.
- Normes UNE declarades d'acompliment obligatori per Ordres Ministerials de 5 de juliol de 1967 i d'11 de maig de 1971, Normes UNE esmentades als documents contractuals i, complementàriament, la resta de les Normes UNE.
- Normes NLT del Laboratori de Transport i Mecànica del Sòl "José Luís Escario". Normes DIN, ASTM i altres normes vigents a altres països, sempre que siguin esmentades a un document contractual.
- Nou Reglament Electrotècnic de Baixa Tensió, aprovat per Decret 2.413/1973 de 20 de setembre.
- Reglament de Línies Elèctriques Aèries d'Alta Tensió. Decret 3151/68 de 28 de novembre.
- Reglament Electrotècnic d'Estacions Transformadores del 23.2.1949. Seran també vigents, i es tindran en compte especialment totes les Normes vigents de les Companyies de Serveis Afectats (Aigua, Electricitat, Telèfons i Gas).
- Reglament de 29/10/1920 de Policia i conservació de carreteres.
- Codi de Circulació Vigent.

- Decret 2/1964 de 4 de febrer i Decret 461/1971 d'11 de març sobre clàusules de revisió de preus.
 - Decret 136 de la Presidència del Govern de 4 de febrer de 1960, pel que es validen les taxes dels laboratoris del Ministeri d'Obres Públiques.
 - Plec de Prescripcions Tècniques Generals per a Obres de carreteres i ponts del M.O.P.U., juliol de 1976.
 - Condicions preceptives a les Obres d'abastament d'aigües, Decret 17.5.1940.
 - Plec de Condicions Tècniques de la Direcció General d'Arquitectura de 1960.
 - Plec de Prescripcions Tècniques Generals per a la recepció de ciment RC-75; B.O.E. de 28 d'agost del 1975.
 - Plec General de Condicions per a la fabricació, transport i muntatge de canonades de formigó de l'Associació Tècnica de Derivats del Ciment.
 - Plec de prescripcions Tècniques Generals per a canonades d'abastament d'aigua (28 de juliol de 1974)..
 - N.T.E. Normes Tecnològiques de l'edificació.
 - MV-201. Norma MV 201/1972; Murs resistents de fàbrica de totxana.
 - Centre d'Estudis de la Construcció.
 - Normes M.V. i "Instruccions Enllumenat Urbà". 1965 M.O.P.U. Ordenances Municipals.
 - La legislació que substitueixi, modifiqui o complementi les disposicions esmentades i la nova legislació aplicable que es promulgui, sempre que estigui vigent amb anterioritat a la data del Contracte.
- En cas de contradicció o simple complementació de diverses normes es tindran en compte, en tot moment, les condicions més restrictives.

1.17. EXISTÈNCIA DE TRÀFIC DURANT L'EXECUCIÓ DE LES OBRES

L'existència de determinats vials que s'hagin de mantenir en servei durant l'execució de les obres, no serà motiu de reclamació econòmica per part del Contractista.

El Contractista programarà l'execució de les obres de manera que les interferències siguin mínimes i, si s'escau, construirà els desviaments provisionals que siguin necessaris, sense que això sigui motiu d'increment del preu del Contracte.

Les despeses ocasionades pels anteriors conceptes, i per la conservació dels vials de servei esmentats, es consideraran incloses als preus del Contracte, i en cap moment podran ser objecte de reclamació. En cas de que l'anterior impliqui la necessitat d'executar determinades parts de les obres per fases, aquestes seran definides per la Direcció de les Obres, i el possible cost addicional es considerarà inclòs als preus unitaris, com en l'apartat anterior.

1.18. INTERFERÈNCIA AMB ALTRES CONTRACTISTES

El Contractista programarà els treballs de manera que, durant el període d'execució de les Obres, sigui possible realitzar treballs de Jardineria, Obres Complementàries, com poden ser execució de xarxes elèctriques, telefòniques o altres treballs.

En aquest cas, el Contractista, ac complirà les ordres de la Direcció de les obres, a fi de delimitar zones amb determinades unitats d'obra totalment acabades, per tal d'endegar els treballs complementaris esmentats. Les possibles despeses motivades per eventuais paralitzacions o increments de cost, deguts a l'esmentada execució per fases, es consideraran incloses als preus del Contracte, i no podran ser, en cap moment, objecte de reclamació.

1.19. EXISTÈNCIA DE SERVITUDS I SERVEIS SOTERRATS

Quan sigui necessari executar determinades unitats d'obra, en presència de servituds de qualsevol tipus, o de serveis existents que sigui necessari respectar, o bé quan s'escaigui l'execució simultània de les Obres i la substitució o reposició de serveis afectats, el Contractista estarà obligat a emprar els mitjans adequats per a la realització dels treballs, de manera que s'eviti la possible interferència i risc de qualsevol tipus.

El Contractista sol·licitarà, a les diferents entitats subministradores o propietaris de Serveis, plànols de definició de la posició dels esmentats serveis i localitzarà i descobrirà les canonades de serveis soterrats mitjançant treballs d'execució manual. Les despeses originades o les disminucions de rendiment originades es consideraran incloses als preus unitaris, i no podran ser objecte de reclamació.

1.20. DESVIAMENT DE SERVEIS

Abans de començar les excavacions, el Contractista, fonamentat en els plànols i dades que disposi, o mitjançant la visita als serveis, si és factible, haurà d'estudiar i replantejar sobre el terreny els serveis i instal·lacions afectades, considerar la millor manera d'executar els treballs per no malmetre'ls, i assenyalar aquells, que, en darrer terme, consideri necessari modificar.

Si la Direcció de l'Obra es mostra conforme, sol·licitarà de l'Empresa i organismes corresponents, la modificació d'aquestes instal·lacions. Aquestes operacions es pagaran mitjançant factura. En cas d'existir una partida per a abonar els esmentats treballs, el Contractista tindrà en compte, en el càlcul de la seva oferta econòmica, les despeses corresponents a pagaments per Administració, ja que s'abonarà únicament l'import de les factures.

Malgrat tot, si amb la finalitat d'accelerar les obres, les empreses interessades recaptin la col·laboració del Contractista, aquest haurà de prestar l'ajuda necessària.

1.21. MESURES D'ORDRE I SEGURETAT

El Contractista resta obligat a adoptar les mesures d'ordre i seguretat per a la bona i segura marxa dels treballs.

En tot cas, el constructor serà única i exclusivament responsable, durant l'execució de les obres de tots els accidents o perjudicis que pugi sofrir llur personal o causar-los-hi a d'altres persones o Entitats. En conseqüència, el constructor assumirà totes les responsabilitats annexes a l'acompliment de la Llei sobre accidents de treball, de 30 de gener del 1990, i disposicions posteriors.

Serà obligació del Constructor la Contractació de l'assegurança contra el risc per incapacitat permanent o mort dels seus obrers, a la "Caja Nacional del Seguro de Accidentes de Trabajo" reformat per Decret del "Ministerio de Trabajo" del dia 18 de Juny del 1942.

1.22. ABONAMENT D'UNITATS D'OBRA

Els conceptes mesurats per a totes les unitats d'obra, i la manera d'abonar-los, s'entendrà que es refereixen a unitats d'obra totalment acabades.

Al Càlcul de la proposició econòmica, s'haurà de tenir en compte que qualsevol material o treball necessari pel correcte acabament de la unitat d'obra, o per assegurar el perfecte funcionament de la unitat executada en relació a la resta d'obra realitzada, es considerarà inclòs als preus unitaris del Contracte, no podent ser objecte de sobrepreu.

L'ocasional omisió dels esmentats elements als Documents del Projecte no podrà ser objecte de reclamació, ni de preu contradictori, per considerar-los expressament inclosos als preus del Contracte.

Els materials i operacions esmentats són els considerats com a necessaris i d'obligat compliment a la normativa relacionada a l'apartat 1.16.

1.23. CONTROL D'UNITATS D'OBRA

La Direcció d'obra demanarà als laboratoris homologats pressupostos sobre control de qualitat de les unitats d'obra, escollint el que sigui més adient per a les condicions de l'obra.

El laboratori encarregat del control d'obra realitzarà tots els assajos del programa, prèvia sol·licitud de la Direcció Facultativa de les obres, d'acord amb el següent esquema:

- 1) A criteri de la Direcció Facultativa es podrà ampliar o reduir el nombre de controls que s'abonaran, sempre, a partir dels preus unitaris acceptats.
- 2) Els resultats de cada assaig es comunicaran simultàniament a Direcció de les obres i a l'Empresa Constructora. En cas de resultats negatius, s'anticiparà la comunicació telefònicament, a fi de prendre les mesures necessàries amb urgència.

CAPÍTOL II

2. UNITATS D'OBRA CIVIL

- 2.1. Materials Bàsics.
- 2.2. Esbrossada i neteja dels terrenys.
- 2.3. Sub-base granular.
- 2.4. Base granular.
- 2.5. Paviments asfàltics.
- 2.6. Senyalització
- 2.7. Altres unitats no especificades en aquest Plec.

CAPÍTOL II

UNITATS D'OBRA CIVIL

2.1. MATERIALS BÀSICS

Tots els materials bàsics que s'empraran durant l'execució de les obres, seran de primera qualitat i compliran les especificacions que s'exigeixen als materials del Plec de Prescripcions Tècniques Generals per a Obres de Carreteres i Ponts del M.O.P.U. (juliol 1976) i d'Instruccions. Normes i Reglaments de la legislació vigent, esmentades a l'article 1.16 del present Plec.

2.2. ESBROSSADA I NETEJA DELS TERRENYS

Definició.

Es defineix com aclariment i esbrossada del terreny, el treball consistent en extreure i retirar, de les zones designades, tots els arbres, soques, plantes, malesa, brossa, runes, escombraries, o qualsevol altre material no desitjable.

La seva execució inclou les operacions següents:

- Excavació dels materials objecte d'aclariment i esbrossada.
- Retirada dels materials objecte d'aclariment i esbrossada.

Tot això realitzat d'acord amb les presents especificacions i amb les dades que, sobre el particular, inclouen els corresponents documents del projecte.

Execució de les obres.

Les operacions d'excavació s'efectuaran amb les precaucions necessàries, per a aconseguir unes condicions de seguretat suficients, i evitar danys a les estructures existents, d'acord amb el que, sobre això, ordeni l'encarregat Facultatiu de les obres, el qual designarà i marcarà els elements que calgui conservar intactes.

Per a disminuir al màxim el deteriorament dels arbres, que calgui conservar, es procurarà que, els que s'han d'aterrar caiguin cap al centre de la zona objecte de neteja. Quan sigui necessari evitar danys a d'altres arbres, en el tràfic per carretera o ferrocarril, o a estructures properes, els arbres s'aniran trossejant per llur brancada i tronc progressivament. Si per tal de protegir aquests arbres o altra vegetació destinada a romandre en un lloc, es precisa aixecar barreres o utilitzar qualsevol altre mitjà, els treballs corresponents s'ajustaran al, que sobre el particular, ordeni l'encarregat Facultatiu de les obres.

Als rebaixos, totes les soques i arrels més grans de deu centímetres (10 cm) de diàmetre, seran eliminades fins a una profunditat no inferior a cinquanta centímetres (50 cm), per sota de l'esplanada.

Del terreny natural sobre el que s'ha d'assentar el terraplè, s'eliminaran totes les soques o arrels amb un diàmetre superior a deu centímetres (10 cm), a fi de que en quedi cap dintre del ciment del terraplè, ni a menys de quinze centímetres (15 cm.) de profunditat sota la superfície natural del terreny.

També s'eliminaran sota els terraplens de poca cota, fins a una profunditat de cinquanta centímetres (50 cm) per sota de l'esplanada.

Aquells arbres, que ofereixin possibilitats comercials, seran esporgats i netejats; després es tallaran en trossos adequats i, finalment, s'emmagatzemaran acuradament al llarg del tirat, separats dels munts que han de ser cremats o llençats. La longitud dels trossos de fusta serà superior a tres metres (3 m), si ho permet el tronc. Ara bé, abans de procedir a tallar arbres, el Contractista haurà d'obtenir els conseqüents

permisos i autoritzacions, si s'escau, sent al seu càrrec qualsevol tipus de despesa que ocasioni el concepte esmentat.

Els treballs es realitzaran de forma que produeixin la menor molèstia possible als ocupants de les zones pròximes a les obres.

Cap fita-marca de propietat o punt de referència de dades topogràfiques, de qualsevol classe, serà feta malbé o desplaçada, fins que un agent autoritzat hagi referenciat, d'alguna altra forma, la seva situació o aprovat el seu desplaçament.

La retirada dels materials objecte d'aclariment i esbrossada es farà com es diu a continuació:

Tots els subproductes forestals, excepte la llenya de valor comercial, seran cremats d'acord amb el que, sobre això, ordeni el Facultatiu encarregat de les obres. Els materials no combustibles seran retirats pel Contractista de la manera i als llocs que assenyali el Facultatiu encarregat de les obres.

Mesurament i abonament:

S'acomplirà, en tot moment, el que es prescriu al P.G.4.

El mesurament i abonament es realitzarà per metres quadrats (m²), realment esbrossats, i exempts de material.

El preu inclou la càrrega i transport a l'abocador dels materials, i totes les operacions esmentades a l'apartat precedent.

Simultàniament a les operacions d'esbrossada es podrà excavar la capa de terra vegetal.

Les terres vegetals es transportaran a l'abocador o s'arreglaran a les zones que indiqui la Direcció de les obres, a fi de ser emprades per a formació de zones verdes. Aquestes terres es mesuraran i s'abonaran al preu de l'excavació, en qualsevol tipus de terreny. El transport a l'abocador, o l'estocatge intermedi esmentat, es considerarà inclòs als preus unitaris del Contracte.

2.3. SUB-BASE GRANULAR

Condicions generals:

Els materials a utilitzar a les sub-bases granulars seran àrids naturals o procedents del picament i trituració de pedra de pedrera o grava natural, sorres, escòries, solament seleccionats o locals exempts d'argila, marga o altres matèries estranyes.

En tot moment s'acompliran les especificacions del P.G.4. Abans de col·locar la sub-base granular es comprovarà, amb especial atenció, la qualitat dels treballs de refi i compactació de l'esplanada, i s'executaran els assajos necessaris.

Els percentatges d'humitat del material i de l'esplanada seran els correctes, i es comprovaran els pendents transversals de la plataforma.

Mesurament i abonament:

Es mesurarà i abonarà per metres cúbics (m³) realment executats i compactats, mesurats sobre les plànols del Projecte.

El preu inclourà la preparació de la superfície d'assentament, el cànon d'extracció, càrrega, transport a qualsevol distància i la resta d'operacions necessàries per a deixar completament acabada la unitat.

2.4. BASE GRANULAR

S'acompliran, en tot moment, les especificacions del P.G.4.

Abans de col·locar la capa de base granular es comprovarà, amb especial atenció, la qualitat dels treballs de refi i compactació de la capa de sub-base, i s'executaran els assajos necessaris. Els percentatges d'humitat del material i de la superfície de sub-base seran els correctes, i es comprovaran els pendents transversals.

En el cas d'emprar base d'origen granítica es comprovarà el grau de friabilitat de l'àrid, mitjançant assaig CBR o similar i en tot moment l'índex CBR serà major a 80.

Mesurament i abonament:

Es mesurarà i abonarà per metre cúbic realment executat i compactat, mesurat sobre els plànols del projecte.

El preu inclourà el cànon d'extracció, càrrega, transport a qualsevol distància i la resta d'operacions necessàries per a deixar completament acabada la unitat.

2.5. PAVIMENTS

Abans de procedir a l'estesa de la capa del ferm immediatament superior a la capa de base, es comprovarà amb especial atenció la qualitat dels treballs de refí i compactació de l'esmentada capa de base i s'executaran els assajos necessaris. Els percentatges d'humitat del material i de la superfície de base seran els correctes i es comprovaran els pendents transversals.

2.8.1. Asfàltics

Les mescles asfàltiques en calent seran aprovades per a llur ús per l'encarregat Facultatiu, i llur qualitat, característiques i condicions s'ajustaran a la Instrucció pel Control de fabricació i posada en obra de mescles bituminoses, així com a la Instrucció 6.1-IC 1975, sobre ferms flexibles (O.M. 21.3.1963). Acompliran, en tot moment les especificacions del P.G.4.

Es mesuraran i abonaran per metres quadrats (m²) de paviment executat, i amb el gruix definit als plànols del Projecte i la densitat real obtinguda als assajos.

Els preus inclouran l'obra de pavimentació, inclòs el transport, fabricació, estesa, compactació i els materials (àrids, lligants, i possibles additius).

2.8.2. Altres paviments

Quant a les especificacions dels materials a emprar, les dosificacions dels mateixos, l'equip necessari per a l'execució de les obres, la forma d'executar-les, així com el mesurament i abonament de les unitats referides al tipus de paviment, com tractaments superficials, macadams o paviments de formigó, s'estarà, en tot moment, acomplint el que disposa el P.G.4, llevat dels lligants, que es consideren sempre inclosos a la unitat d'obra definida.

2.6. SENYALITZACIÓ

S'ajustarà, en tot moment, al que prescriu el Codi de Circulació Vigent.

El mesurament i abonament de totes les Obres de senyalització es realitzarà d'acord amb els preus que s'acordin.

Els preus esmentats inclouran tots els materials i operacions necessàries per a deixar concloses les unitats corresponents de les línies, marques vials, plafons i senyals. El preu dels senyals inclourà els fonaments, els pals metàl·lics i llur col·locació.

2.7. ALTRES UNITATS NO ESPECIFICADES EN AQUEST PLEC

Qualsevol material o unitat d'obra no específicament referenciada en aquest Plec de Condicions Generals haurà d'acomplir les condicions assenyalades al plec de Condicions Particulars i en el seu defecte, complirà el que prescriu el P.G.4.

IV.- AMIDAMENTS I PRESSUPOST.

AMIDAMENTS

AMIDAMENTS

Obra 01 PRESSUPOST 3267
Capítol 01 TREBALLS PREVIS

NUM	CODI	UA	DESCRIPCIÓ						
1	G2243011	m2	Repàs i piconatge d'esplanada, amb mitjans mecànics i compactació del 95 % PM, inclos neteja del marge de les herbes.						
Num.	Text	Tipus	[C]	[D]	[E]	[F]	TOTAL	Fórmula	
1			1,000	1.542,000	4,000		6.168,000	C#*D#*E#*F#	
TOTAL AMIDAMENT							6.168,000		

Obra 01 PRESSUPOST 3267
Capítol 02 PAVIMENT

NUM	CODI	UA	DESCRIPCIÓ						
1	G931201J	m3	Base de tot-u artificial col·locada amb motoanivelladora i piconatge del material al 98% del PM						
Num.	Text	Tipus	[C]	[D]	[E]	[F]	TOTAL	Fórmula	
1			1,000	1.550,000	4,000	0,050	310,000	C#*D#*E#*F#	
TOTAL AMIDAMENT							310,000		

2	G9J12E40	m2	Reg d'imprimació amb emulsió bituminosa catiònica tipus C50BF5 IMP(ECI), amb dotació 1 kg/m2						
Num.	Text	Tipus	[C]	[D]	[E]	[F]	TOTAL	Fórmula	
1			1,000	1.500,000	4,000		6.000,000	C#*D#*E#*F#	
TOTAL AMIDAMENT							6.000,000		

3	G9H11251	t	Paviment de mescla bituminosa contínua en calent tipus AC 16 surf B 60/70 D, amb betum asfàltic de penetració, de granulometria densa per a capa de trànsit i granulat granític, estesa i compactada						
Num.	Text	Tipus	[C]	[D]	[E]	[F]	TOTAL	Fórmula	
1			2,400	1.550,000	4,000	0,050	744,000	C#*D#*E#*F#	
TOTAL AMIDAMENT							744,000		

Obra 01 PRESSUPOST 3267
Capítol 03 VARIS

NUM	CODI	UA	DESCRIPCIÓ						
1	PPA0U002	pa	Partida alçada de cobrament íntegre per la seguretat vial						
Num.	Text	Tipus	[C]	[D]	[E]	[F]	TOTAL	Fórmula	
1			1,000				1,000	C#*D#*E#*F#	
TOTAL AMIDAMENT							1,000		

2	PBA3-DXCE	u	Pintat de marques stop, velocitat 40 , fletxa gir, sentit i altres en color blanc amb pintutra acrílica amb antilliscant i microesferes						
Num.	Text	Tipus	[C]	[D]	[E]	[F]	TOTAL	Fórmula	
1			6,000				6,000	C#*D#*E#*F#	

AMIDAMENTS

2 2,000 2,000 C#*D#*E#*F#

TOTAL AMIDAMENT 8,000

3 PBA3-DXDE ml Pintat de línia de 0,50 en color blanc amb pintura acrílica amb antillisant i microesferes

Num.	Text	Tipus	[C]	[D]	[E]	[F]	TOTAL	Fórmula
1			1,000	5,000			5,000	C#*D#*E#*F#

TOTAL AMIDAMENT 5,000

4 PBBD-SENY u Senyals verticals , normalitzada R-308, R308, R-307, R400 R-101, i altres, de forma circular amb cantells en color blanc, diàmetre 60 cm, inclos poste de 3,20 mts de llarg , Col.locada amb tots els mitjans necessaris

Num.	Text	Tipus	[C]	[D]	[E]	[F]	TOTAL	Fórmula
1			2,000				2,000	C#*D#*E#*F#

TOTAL AMIDAMENT 2,000

PRESSUPOST

AJUNTAMENT DE CASTELLNOU DE SEANA

PROJECTE PAVIMENTACIÓ DEL CAMÍ DEL PALAU D'ANGLESOLA

PRESSUPOST

Obra 01 Pressupost 3267
Capítol 01 Treballs previs

NUM CODI	UA	DESCRIPCIÓ	PREU	AMIDAMENT	IMPORT
1 G2243011	m2	Repàs i piconatge d'esplanada, amb mitjans mecànics i compactació del 95 % PM, inclos neteja del marge de les herbes. (P - 1)	0,49	6.168,000	3.022,32

TOTAL Capítol 01.01 3.022,32

Obra 01 Pressupost 3267
Capítol 02 Paviment

NUM CODI	UA	DESCRIPCIÓ	PREU	AMIDAMENT	IMPORT
1 G931201J	m3	Base de tot-u artificial col·locada amb motoanivelladora i piconatge del material al 98% del PM (P - 2)	23,43	310,000	7.263,30
2 G9J12E40	m2	Reg d'imprimació amb emulsió bituminosa catiònica tipus C50BF5 IMP(ECI), amb dotació 1 kg/m2 (P - 4)	0,54	6.000,000	3.240,00
3 G9H11251	t	Paviment de mescla bituminosa contínua en calent tipus AC 16 surf B 60/70 D, amb betum asfàltic de penetració, de granulometria densa per a capa de trànsit i granulat granític, estesa i compactada (P - 3)	80,03	744,000	59.542,32

TOTAL Capítol 01.02 70.045,62

Obra 01 Pressupost 3267
Capítol 03 Varis

NUM CODI	UA	DESCRIPCIÓ	PREU	AMIDAMENT	IMPORT
1 PPA0U002	pa	Partida alçada de cobrament íntegre per la seguretat vial (P - 8)	520,00	1,000	520,00
2 PBA3-DXCE	u	Pintat de marques stop, velocitat 40 , fletxa gir, sentit i altres en color blanc amb pintura acrílica amb antilliscant i microesferes (P - 5)	59,00	8,000	472,00
3 PBA3-DXDE	ml	Pintat de línia de 0,50 en color blanc amb pintura acrílica amb antilliscant i microesferes (P - 6)	5,68	5,000	28,40
4 PBBD-SENY	u	Senyals verticals , normalitzada R-308, R308, R-307, R400 R-101, i altres, de forma circular amb cantells en color blanc, diàmetre 60 cm, inclos poste de 3,20 mts de llarg , Col.locada amb tots els mitjans necessaris (P - 7)	160,00	2,000	320,00

TOTAL Capítol 01.03 1.340,40

RESUM DE PRESSUPOST

Pàg.: 1

NIVELL 2 : Capítol			Import
Capítol	01.01	Treballs previs	3.022,32
Capítol	01.02	Paviment	70.045,62
Capítol	01.03	Varis	1.340,40
Obra	01	Pressupost 3267	74.408,34
			74.408,34

NIVELL 1 : Obra			Import
Obra	01	Pressupost 3267	74.408,34
			74.408,34

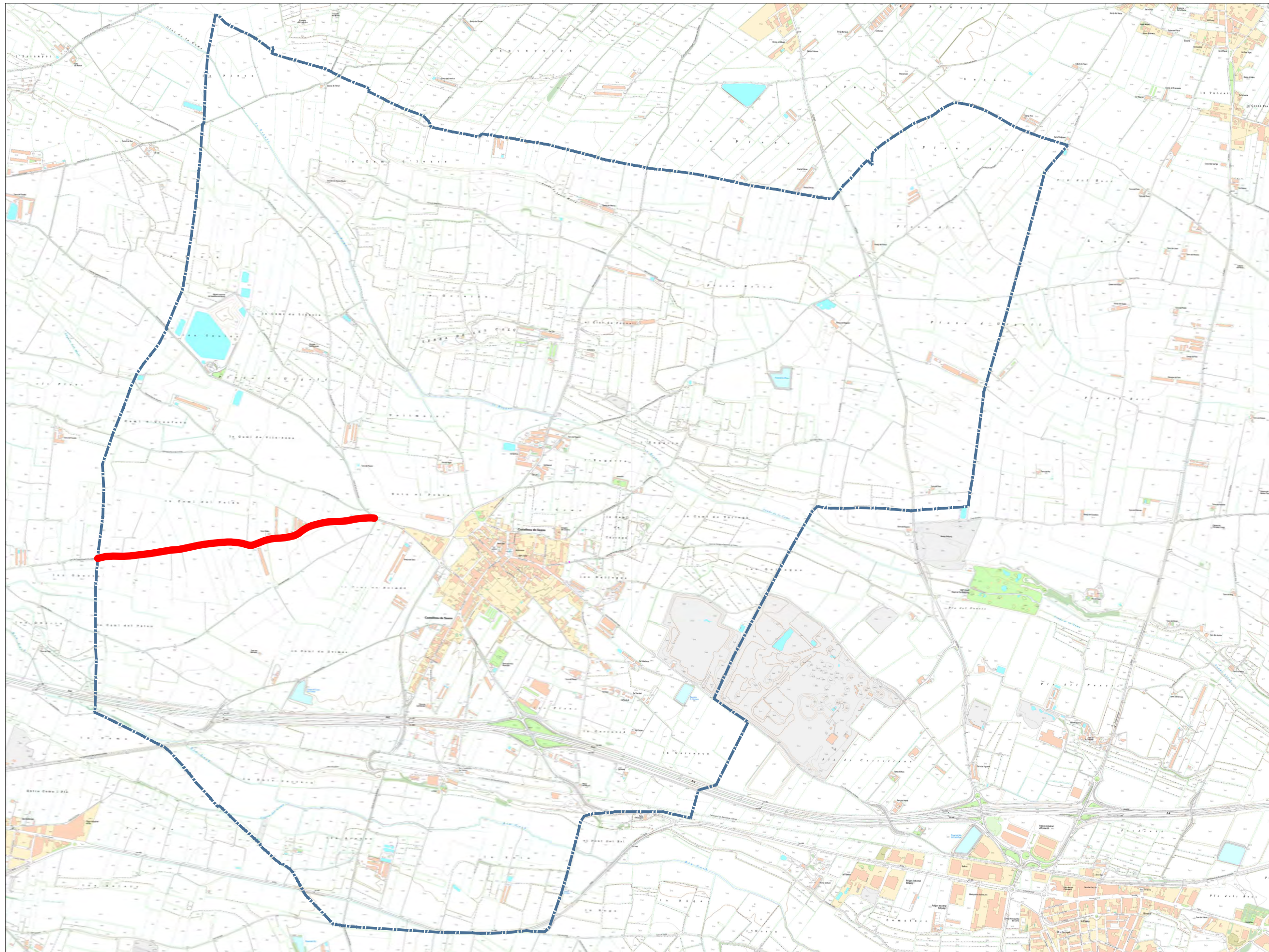
PRESSUPOST D'EXECUCIÓ PER CONTRACTE

Pag. 1

PRESSUPOST D'EXECUCIÓ MATERIAL.....	74.408,34
13 % Despeses generals SOBRE 74.408,34.....	9.673,08
6 % Benefici industrial SOBRE 74.408,34.....	4.464,50
	<hr/>
Subtotal	88.545,92
21 % IVA SOBRE 88.545,92.....	18.594,64
	<hr/>
TOTAL PRESSUPOST PER CONTRACTE	€ 107.140,56

Aquest pressupost d'execució per contracte puja a la quantitat de:
(CENT SET MIL CENT QUARANTA EUROS AMB CINQUANTA-SIS CÈNTIMS)

V.- PLÀNOLS.



PROJECTE DE PAVIMENTACIÓ DEL CAMÍ AL PALAU D'ANGLESOLA

plànol
SITUACIÓ

Data
escala Din A-3
1/20.000

plànol
1



camí del Palau

