

PLEC DE PRESCRIPCIONS TÈCNiques DEL CONTRACTE DE CONCESSIÓ DEL SERVEI DE RESTAURACIÓ PER AL PÚBLIC D'ALGUNS ESPAIS DINS LA PROGRAMACIÓ DE LES FESTES DE LA MERCÈ 2024 I DEL FESTIVAL LLUM BCN 2025

Presentació

A finals del mes de setembre, es duen a terme les Festes de la Mercè, Festa Major de la Ciutat. Durant aquests dies estan previstes més de 200 activitats a diferents espais de la Ciutat, amb propostes de música, dansa, circ i noves tecnologies. Les activitats del Mac Festival es porten a terme en els espais següents: Parc de l'Estació del Nord, Castell de Montjuïc i Palauet Albéniz. I pel que fa a la programació musical trobem escenaris al Carrer Menéndez y Pelayo, que inclou concerts de música amb programació d'algunes de les emissores de ràdio de la ciutat de Barcelona i al Teatre Grec, entre d'altres.

Al mes de febrer, es porta a terme el Festival Llum BCN, la llum i el paisatge nocturn de la ciutat serà el protagonista, façanes il·luminades, espais públics que adquireixen un aspecte nou i projeccions on art i tecnologia s'uneixen per a crear espectacles lumínics que posin de manifest la bellesa dels edificis i els espais de la ciutat, proposant rutes per immobles i espais públics que, de nit i gràcies a la il·luminació, mostraran una nova cara a la seva nova ubicació del Poble Nou. Es tracta d'un Festival lumínic que combina art i tecnologia, que té com a protagonistes les escoles de disseny, arquitectura i escenografia de Barcelona, a més d'artistes de reconegut prestigi que mostren les seves obres, als espais més emblemàtics de la ciutat a través del llenguatge de la llum.

1. OBJECTE DEL CONTRACTE

L'objecte d'aquest plec és la descripció de les especificacions tècniques de la concessió del servei de restauració per al públic d'alguns espais dins de la programació de les festes de la Mercè 2024 i del Festival Llum BCN 2025.

La programació que es fa en tots aquest espai necessita d'un servei de restauració per atendre als milers de persones que acudeixen als esdeveniments programats. És per això que és necessària la instal·lació de barres i llocs de menjar per donar servei al públic assistent.

La prestació d'aquest servei implica la oferta gastronòmica necessària per a oferir uns àpats que reuneixin les següents característiques:

- Ràpid de servei i de consum.
- Còmode: que es pugui menjar dempeus.
- Variat d'oferta gastronòmica (al·lèrgies, freds/calents, etc.)

Les barres i food trucks, la seva implantació, d'imatge i oferta gastronòmica forma part de la proposta artística i de l'ambientació dels espais, lligada a la programació, tant en la seva vessant estètica com de continguts, donant així coherència a ambdós Festivals. En el cas de la Mercè també es té en compte la gastronomia de la Ciutat Convidada, que aquest any 2024 correspon a la ciutat de Casablanca.

La instal·lació, gestió i explotació de les barres i foodtrucks es contempla de manera global, tant pel que fa a la proposta estètica i d'ambientació com als aspectes de logística, producció i coordinació del servei requerits.

2. UBICACIÓ I DESCRIPCIÓ DEL SERVEI

El Mac Festival, Mercè Arts de Carrer, té lloc principalment en els següents espais:

Parc de la Estació del Nord: nou punt neuràlgic del MAC Festival al centre de la ciutat, amb programació en horaris diürns i nocturns, entorn la dansa, el teatre de carrer i les noves tecnologies, amb un aforament aproximat de 20.000 persones i una afluència de públic previst de 90.000 persones.

Castell de Montjuïc espai amb activitats relacionades amb el món del circ, música i jocs, amb especial dedicació als més petits amb espectacles familiars i tallers, amb un aforament aproximat de 16.000 persones i una afluència de públic en la darrera edició en condicions de normalitat abans del covid, de 31.000 persones.

Palauet Albéniz: espai amb activitats familiars amb un aforament aproximat de 4.000 persones i una afluència de públic en la darrera edició en condicions de normalitat abans del covid, de 12.000 persones.

Dins el marc de concerts de música de la programació Mercè 2024 hi ha trobem els següents escenaris, entre d'altres, a:

Carrer Menéndez y Pelayo: espai amb un escenari dedicat a la programació de les emissores de ràdio de la ciutat de Barcelona (Cadena100, Europa FM i Rac 105), dirigit a un públic juvenil amb un aforament aproximat de 35.000 persones i una afluència de públic en la darrera edició, de 115.000 persones en total.

Teatre Grec (Jardins d'Amargós): espai amb programació de música amb un aforament aproximat de 6.000 persones i una afluència de públic en la darrera edició en condicions de normalitat abans del covid, de 18.000 persones.

El Festival Llum Bcn, té lloc al Poble Nou en horari de tarda i nit amb una programació vinculada amb la llum i especialment amb les noves tecnologies, apostant per mostrar el llenguatge de l'art i la tecnologia.

Cadascun d'aquests esdeveniments formaran 2 LOTS diferenciat i els licitadors poden optar a un o dos Lots.

L'Institut de Cultura de Barcelona pot determinar ampliació, reducció i/o substitució d'aquestes ubicacions i les seves característiques en funció de la programació definitiva de la Mercè 2024 i del Festival Llum Bcn 2025.

2.1. LOT 1: Instal·lació, gestió i explotació a la Mercè 2024

2.1.1 Restauració a l'Estació del Nord

Descripció: Un total de 12 Caravanes d'estil *vintage*, també anomenades Food Trucks, 2 barres de beguda i 2 zones de pic-nic amb taules i bancs.

S'habilitarà diferents espais de restauració dintre dels perímetres assenyalats per l'Institut de Cultura en les àrees següents i amb la distribució de punts de venda que es detalla:

1.- ÀREA FORT PIENC

8 caravanes d'estil *vintage* i 1 barra de 12 metres amb zona de pic-nic amb 20 taules i bancs.

2.- ÀREA ESPIRAL

4 caravanes d'estil *vintage* i 1 barra de 12 metres amb zona de pic-nic amb 10 taules i bancs.

L'oferta gastronòmica ha d'incloure una zona específica dedicada a la gastronomia de la ciutat convidada que és Casablanca.

L'Institut de Cultura de Barcelona pot determinar l'ampliació o restricció del total de caravanes per a cada àrea en funció de les implantacions definitives dels escenaris i espectacles programats.

2.1.2 Restauració al Castell de Montjuïc

Descripció: Un total de 14 caravanes d'estil *vintage*, també anomenades Food Trucks, 2 barres de begudes i 2 zones de pic-nic amb 40 taules i bancs.

S'habilitarà diferents serveis de restauració dintre dels perímetres assenyalats per l'Institut de Cultura en les àrees següents i amb la distribució de punts de venda que es detalla:

1.- ÀREA FOSSAT OEST : 8 caravanes i 1 barra de 12 metres i 1 zona de pic-nic amb 20 taules i bancs.

2.- ÀREA FOSSAT DE STA. EULÀLIA : 6 caravanes i 1 barra de 12 metres i 1 zona de pic-nic amb 20 taules i bancs.

L'oferta gastronòmica ha d'incloure una zona específica dedicada a la gastronomia de la ciutat convidada que és Casablanca.

L'Institut de Cultura de Barcelona pot determinar l'ampliació o restricció del total de caravanes per a cada àrea en funció de les implantacions definitives dels escenaris i espectacles programats.

2.1.3 Restauració al Palauet Albéniz

Descripció: Un total de 4 caravanes d'estil *vintage*, també anomenades Food Trucks, 1 barrade beguda i 1 zones de pic-nic amb 20 taules i bancs.

S'habilitarà diferents serveis de restauració dintre dels perímetres assenyalats per l'Institut de Cultura en les àrees següents i amb la distribució de punts de venda que es detalla:

1.- ÀREA PASSEIG : 4 caravanes i 1 barra de 12 metres i 1 zona de pic-nic amb 20 taules i bancs.

L'Institut de Cultura de Barcelona pot determinar l'ampliació o restricció del total de caravanes d'aquest espai en funció de les implantacions definitives dels escenaris i espectacles programats.

2.1.4 Carrer Menéndez y Pelayo

Descripció: Un total de 4 caravanes d'estil *vintage*, també anomenades Food Trucks i 2 barres de beguda.

S'habilitarà diferents serveis de restauració dintre dels perímetres assenyalats per l'Institut de Cultura en les àrees següents i amb la distribució de punts de venda que es detalla:

1.- ÀREA CARRER : 4 caravanes i 2 barres de 20 metres cadascuna. Es posaran 2 caravanes i una barra a cada banda del carrer.

L'Institut de Cultura de Barcelona pot determinar l'ampliació o restricció del total de caravanes d'aquest espai en funció de les implantacions definitives dels escenaris i espectacles programats.

2.1.5 Teatre Grec (Jardins d'Amargós)

Descripció: Un total de 3 caravanes d'estil *vintage*, també anomenades Food Trucks, 1 barrade beguda i 1 zones de pic-nic amb 20 taules i bancs.

S'habilitarà diferents serveis de restauració dintre dels perímetres assenyalats per l'Institut de Cultura en les àrees següents i amb la distribució de punts de venda que es detalla:

1.- ÀREA JARDINS : 3 caravanes i 1 barra de 12 metres i 1 zona de pic-nic amb 20 taules i bancs.

L'Institut de Cultura de Barcelona pot determinar l'ampliació o restricció del total de caravanes d'aquest espai en funció de les implantacions definitives dels escenaris i espectacles programats.

2.2. LOT 2: Instal·lació, gestió i explotació al Festival Llum Bcn 2025

Descripció: Un total de 9 caravanes d'estil *vintage*, també anomenades Food Trucks, 2 barra de beguda i 2 zones de pic-nic amb 40 taules i bancs .

S'habilitarà diferents serveis de restauració dintre dels perímetres assenyalats per l'Institut de Cultura en les àrees següents i amb la distribució de punts de venda que es detalla:

1.- ÀREA CENTRAL : 5 caravanes i 1 barra de 12 metres i 1 zona de pic-nic amb 20 taules. 2. ÀREA EXTREM : 4 caravanes i 1 barra de 12 metres i 1 zona de pic-nic amb 20 taules.

L'Institut de Cultura de Barcelona pot determinar l'ampliació o restricció del total de caravanes d'aquest espai en funció de les implantacions definitives dels escenaris i espectacles programats.

3. DATES I HORARIS

L'adjudicatari s'obliga a prestar servei des de l'inici de les activitats programades i fins a la finalització de la de la programació i en qualsevol cas sempre seguint les directrius marcades des de l'organització.

L'adjudicatari podrà accedir al recinte per al muntatge i instal·lació dels serveis aproximadament 2 dies abans de l'inici de la programació dins de l'espai.

L'adjudicatari vetllarà en tot moment per tal que el seu personal i proveïdors no interfereixin les representacions, assaigs i muntatges .

Les dates i horaris de funcionament dels serveis objectes d'aquest Plec seran els següents:

3.1. Dates i horaris servei de restauració a l'Estació del Nord

Dates del servei:	del 20 al 24 de setembre de 2024
Horaris de Servei :	Divendres 20: de 20:30 a 01:00 h. Dissabte 21: de 12:00 a 01:00 h. Diumenge 22: de 12:00 a 21.00 h.

Dilluns 23: de 20:30 a 01:00 h.

Dimarts 24: de 12.00 a 21:00 h.

El servei de venda finalitzarà 30 minuts abans de la finalització de l'activitat.

Dates del muntatge: dimarts 17 al 20 de setembre de 2024

Dates del desmuntatge: dimarts 24 i dimecres 25 de setembre de 2024

L'espai ocupat ha de quedar lliure, vacu i expedit de qualsevol instal·lació, material i vehicles, a les 18.00 hores del dia 25 de setembre.

3.2. Dates i horaris servei de restauració al Castell de Montjuïc

Dates del servei : el 21, 22 i 24 de setembre de 2024

Horaris de Servei : Dissabte 21 : de 12:00 a 20:00 h.

Diumenge 22: de 12:00 a 20:00 h.

Dimarts 24: de 12:00 a 20:00 h.

El servei de venda finalitzarà 30 minuts abans de la finalització de l'activitat

Dates del muntatge: dimarts 17 de setembre de 2024

Dates del desmuntatge: dimarts 24 i 25 de setembre de 2024

L'espai ocupat ha de quedar lliure, vacu i expedit de qualsevol instal·lació, material i vehicles, a les 18,00 hores del dia 25 de setembre.

3.3. Dates i horaris servei de restauració al Palauet Albéniz

Dates del servei : del 21 al 22 i el 24 de setembre de 2024

Horaris de Servei : Dissabte 21: de 11:00 a 20:00 h.

Diumenge 22: de 11:00 a 20:00 h.

Dimarts 24: de 11:00 a 20:00 h.

El servei de venda finalitzarà 30 minuts abans de la finalització de l'activitat

Dates del muntatge: divendres 20 de setembre de 2024

Dates del desmuntatge: dimecres 25 de setembre de 2024

L'espai ocupat ha de quedar lliure, vacu i expedit de qualsevol instal·lació, material i vehicles, a les 18,00 hores del dia 25 de setembre.

3.4. Dates i horaris servei de restauració al carrer Menéndez y Pelayo

Dates del servei : del 20 al 21 de setembre de 2024

Horaris de Servei : Divendres 20 : de 18:00 a 03:00 h.

Dissabte 21: de 18:00 a 03:00 h.

El servei de venda finalitzarà 30 minuts abans de la finalització de l'activitat

Dates del muntatge: del 17 al 19 de setembre de 2024

Dates del desmuntatge: del 21 al 22 de setembre de 2024

L'espai ocupat ha de quedar lliure, vacu i expedit de qualsevol instal·lació, material i vehicles, a les 10,00 hores del dia 22 de setembre.

3.5. Dates i horaris servei de restauració al Teatre Grec (Jardins d'Amargós)

Dates del servei : 20, 21 i 22 de setembre de 2024

Horaris de Servei : Divendres 20 : de 19:00 a 01:00 h.
Dissabte 21: de 19:00 a 01:00 h.
Diumenge 22 de 19:00 a 23.00 h.

El servei de venda finalitzarà 30 minuts abans de la finalització de l'activitat

Dates del muntatge: des de 18 de setembre de 2024

Dates del desmuntatge: del 23 al 24 de setembre de 2024

L'espai ocupat ha de quedar lliure, vacu i expedit de qualsevol instal·lació, material i vehicles, a les 20,00 hores del dia 24 de setembre.

3.6. Dates i horaris del servei de restauració al Festival Llum Bcn

Dates del servei : Del 7 al 9 de febrer de 2025

Horaris de Servei : Divendres 7: de 18:00 a 24:00 h.
Dissabte 8 : de 18:00 a 24:00 h.
Diumenge 9: de 18:00 a 23:00 h.

El servei de venda finalitzarà 30 minuts abans de la finalització de l'activitat

Dates del muntatge: Dia 5 i 6 de febrer 2025

Dates del desmuntatge: Dia 10 de febrer 2025

L'espai ocupat ha de quedar lliure, vacu i expedit de qualsevol instal·lació, material i vehicles, a les 14,00 hores del dia 10 de febrer.

3.7. Horaris de càrrega i descàrrega

L'adjudicatari s'obliga a dur a terme les tasques de càrrega i descàrrega dels elements necessaris per a la prestació del servei entre les 8'00. i les 10'30h. i vetllarà perquè els seus proveïdors també ho facin.

L'Institut de Cultura de Barcelona facilitarà a l'adjudicatari l'accés als espais per a realitzar les tasques de càrrega i descàrrega sempre i quan respectin els horaris marcats.

3.8. Modificació horària i d'espais

L'Institut de Cultura de Barcelona es reserva el dret de modificar els horaris de la programació de les festes de la Mercè i del Festival Llum Bcn així com els seus espais. En cas de produir-se, aquestes modificacions seran comunicades amb la suficient antelació per tal d'adaptar els horaris de servei.

4. CONDICIONS ESPECÍFIQUES DEL RÈGIM DE PRESTACIÓ DEL SERVEI

L'adjudicatari està obligat a complir per a cadascun dels Lots les següents especificacions:

4.1. L'adjudicatari assignarà com a mínim un coordinador del projecte a cada espai la funció del qual serà la d'interlocutor amb els equips de producció de l'Institut de Cultura de Barcelona.

4.2. Totes les infraestructures necessàries per oferir el servei de begudes i menjars aniran a càrrec de l'adjudicatari, inclosos el magatzem propi, els generadors de corrent, les instal·lacions elèctriques derivades amb el corresponent projecte elèctric i el subministrament d'aigua necessari per al funcionament dels tiradors de cervesa.

4.3 La ubicació de generadors i altres infraestructures necessàries, així com la tirada de línies elèctriques, inclosa la seva protecció (passa-cables) si fos necessari, hauran de tenir el vistiplau previ de l'organització (ICUB).

4.4. La decoració i la il·luminació dels punts de venda i zones de pic-nic aniran a càrrec de l'adjudicatari, qui haurà d'obtenir el vistiplau de l'Institut de Cultura de Barcelona per tal d'adequar el projecte a la proposta artística i de l'ambientació dels espais, lligada a la programació i contingut de les Festes de la Mercè i del Festival LLum Bcn.

4.5. L'adjudicatari es farà càrrec del lloguer de mobiliari per a les zones de pícnic i del servei de neteja de les mateixes, fent-se responsable de mantenir-lo en òptimes condicions durant les hores de prestació del servei i en acabar els serveis.

4.6. L'adjudicatari haurà d'assumir la neteja dels elements d'infraestructura i de cada punt de venda i es compromet a emmagatzemar les deixalles generades als punts de recollida designats per l'Institut de Cultura de Barcelona.

L'Institut de Cultura de Barcelona facilitarà a l'adjudicatari contenidors adients a cada punt de venda per tal de facilitar el procés de recollida selectiva de deixalles.

4.7. Les barres de begudes han de tenir la imatge del patrocinador principal de l'ICUB que es comunicarà amb suficient antelació a l'adjudicatari.

4.8. L'adjudicatari accepta els acords de patrocini establerts per l'Institut de Cultura de Barcelona amb empreses vinculades al sector de l'alimentació i s'obligarà a utilitzar exclusivament en aquests casos productes de les marques patrocinadores que se li indiquin, amb exclusió de qualsevol altre producte similar de qualsevol altra marca comercial.

4.9. L'adjudicatari col·locarà en lloc visible i accessible les llistes de tots els productes oferts amb el seu P.V.P (IVA inclòs)

4.10. L'adjudicatari vendrà els productes establint-se com a preu base màxim de venda al públic els següents:

Cervesa 33cl	2,50€
Refresc 33cl	2,50€
Aigua 33cl	1,50€
Cafè, tallat, etc	1,50€
Entrepà basic	4,00€

La cervesa sense alcohol no podrà superar en cap cas el preu de la cervesa amb alcohol.

4.11. S'estableix la prohibició de venda i/o distribució de begudes alcohòliques amb graus superior al de la cervesa (màxim 6º), així com la prohibició de publicitat de begudes alcohòliques (inclòs les inferiors a 6º), essent el seu incompliment causa de resolució contractual, sense perjudici de les penes que hi pugui imposar d'acord amb el Plec de clàusules Particulars.

L'adjudicatari està obligat a no utilitzar envasos de llauna o vidres en el servei de begudes i menjars al públic, i només podrà servir begudes en gots reciclables i retornables. El preu màxim de venda al públic d'aquests gots no pot superar 1€, import que serà retornat un cop el client retorna el got. Tota la gestió relacionada amb l'ús dels gots reutilitzables anirà a càrrec del licitador, es pot subcontractar aquest servei a empreses especialitzades.

4.12. L'adjudicatari es farà responsable en tot moment de la custòdia dels béns (materials, fons metàl·lics, etc.) que diposita als espais, de les instal·lacions i punts de venda des de l'inici de la seva activitat als espais, fins a la seva retirada, durant els dies de l'activitat, muntatge i desmuntatge inclosos.

L'Institut de Cultura de Barcelona assumirà només la vigilància genèrica de cada àrea de servei en els diferents espais, amb la distribució del personal que els serveis de Seguretat de l'Institut de Cultura de Barcelona assignin.

4.13. L'ICUB haurà d'aprovar amb antelació suficient el disseny i la implantació de les infraestructures del servei i la distribució dels punts de venda.

4.14. L'adjudicatari vetllarà en tot moment per tal que el seu personal i la seva activitat no interfereixi en les representacions, assajos i/o muntatges (contaminació lumínica, acústica, etc.)

4.15. L'adjudicatari vetllarà per la conservació dels espais verds i el mobiliari urbà que forma part dels espais objecte d'aquesta adjudicació, tenint especial cura de no envair zones de gespa no autoritzades i respectar i protegir l'arbrat.

Els desperfectes que l'adjudicatari pugui ocasionar hauran de ser reparats o substituïts. Si no fos així, l'Institut de Cultura de Barcelona es reserva el dret de realitzar una valoració econòmica per tal de corregir els desperfectes mitjançant la seva pòlissa de responsabilitat civil o, en el seu defecte, proposant la fórmula que es consideri més adequada per tal de dur a terme aquesta compensació.

4.16. L'adjudicatari haurà de demanar autorització a l'Institut de Cultura de Barcelona sempre que es vulgui fer reproducció, distribució i/o comunicació pública de qualsevol nom, imatge, marca o raó social, tant de l'adjudicatari com de de tercers en relació a les activitats vinculades a l'objecte del contracte. Un cop obtingut el vistiplau es compromet a facilitar, prèviament a la seva edició, la maquetació de qualsevol tipus d'element de comunicació mitjançant qualsevol tipus de suport material o mitjà virtual que sempre s'adequa al manual d'aplicacions gràfiques que li serà facilitat per l'ICUB. Tota la retolació serà en català.

4.18. L'adjudicatari realitzarà una memòria-balanç relativa al servei de restauració efectuat que contempli, com a mínim, les següents dades:

- Memòria tècnica (valoració, incidències, millores, queixes.....)
- Memòria econòmica
- Valoració de l'ús dels gots reciclats, incloent quantitats subministrades i quantitats retornades.
- Informació sobre les queixes o reclamacions que es puguin rebre durant La Mercè i el festival Llum Bcn.

4.19. L'adjudicatari haurà d'acreditar el seu personal i els seus vehicles durant tota l'activitat durant les Festes de la Mercè i el Festival Llum Bcn i proporcionar les dades necessàries que li siguin requerides en cada espai.

4.20. L'adjudicatari es compromet a complir les directrius en matèria de l'ús de foc que l'organització li marqui per a cada espai.

5.-SEGURETAT I PREVENCIÓ DE RISCOS LABORALS

L'adjudicatari ha de complir les disposicions vigents en matèria laboral, de Seguretat Social, de Seguretat i Prevenció de Riscos Laborals i es responsabilitzarà dels drets i obligacions.

L'empresa ha de tenir realitzada la seva avaluació de riscos laborals així com les actualitzacions pertinents i donar compliment a la normativa de prevencions de riscos laborals. L'empresa adjudicatària també és responsable que el seus treballadors facin ús de les mesures de protecció, tant col·lectives com individuals, per complir en tot moment la normativa sobre seguretat, salut i higiene en el treball i resta obligada a comunicar per escrit a L'ICUB qualsevol aspecte relatiu a incompliments per part de tercers. Pel que fa a la coordinació empresarial, haurà de complir allò que disposa l'article 24 de la Llei 31/1995 de prevenció de riscos laborals .

Pla de Viabilitat

L'Institut de Cultura de Barcelona com a entitat cultural té entre les seves finalitats impulsar el desenvolupament i divulgació de la cultura des de les diferents formes d'expressió. En aquest marc organitza Les Festes de la Mercè i el Festival Llum Barcelona, que es desenvolupa en diferents indrets de la ciutat durant el mes de setembre les Festes de la Mercè i el més de febrer el Festival Llum BCN En tots els indrets en els que es realitzen les activitats es generen un flux de persones molt elevat. Les Festes de la Mercè congreguen milers de persones que participen de les activitats que es desenvolupen en els diferents escenaris. Molts d'aquests no tenen cap servei que pugui

assumir la restauració necessària per a cobrir les necessitats del públic.

Els espais no disposen de cap espai propi, pel que és necessari crear aquests espais, adequar-los i decorar-los per integrar-los artísticament en l'espai. És per això que resulta totalment necessari en totes les edicions tant de les Festes de la Mercè com del Festival Llum BCN ubicar aquests espais de restauració en les zones estudiades a priori que tindran carència de restauració.

Aquesta adjudicació es porta fent els últims anys i només ha estat modificada el 2020 i el 2021, a causa de la pandèmia del COVID on l'adjudicació va estar ajustada al número de persones permeses a cada espai.

Comptes d'explotació. Mercè

Per tal de fer aquest estudi s'han tingut en compte els anys 2022 i 2023. Les dades que pertocuen als anys 2020 i 2021, no són vinculants amb els càlculs que s'han fet per la diferència d'espais i de participació.

La prestació canvia cada any depenent del nombre d'espais en els que es fa programació, la grandària dels espais i la possibilitat o no de servir restauració per part dels agents locals instal·lats en la zona.

Durant els anys 2022 i 2023 les festes de la Mercè han tingut una durada mitjana de 4 dies. I uns ingressos per any de 2022: 184.215,00€ ; 2023: 179.278,92€

La mitjana doncs seria aquesta:

Ingressos	2022	2023	mitjana
Vendes	184.215,00€	179.278,92 €	181.746,96€
TOTAL INGRESSOS	184.215,00€	179.278,92 €	181.746,96€
Despeses			
Despeses de personal	55.920,00.	56.456,00	56.188,00
Mercaderies	52.360,00	53.340,00	52.850,00
Manteniment, reparació, reposició maquinària...	17.025,00	16.330,00	16.677,50
Altres (assegurances, gestoria,...)	5.650,00	6.000,00	5.825,00,00
TOTAL DESPESES	130.955,00 €	132.126,00	131.540,50 €

Establiment del cànon.

S'estableix un cànon diferent per a cada any, ja que cada any els espais creixen i decreixen depenent de la programació i la proposta de foodtrucks serà diferents i tindrà costos diferents. Es calcula un preu per unitat de foodtruck depenent la zona de màxima afluència o afluència normal.

	2022	2023	Mitjana
Cànon	39.500,00 €	34.500,00 €	37.000,00€
Benefici abans de cànon	53.260,00 €	47.152,92 €	50.206,46€
Benefici després de cànon	13.760,00 €	12.652,92,€	13.206,46€

Tenint en compte les dades anteriors, la proposta d'aquest any de cànon amb la previsió de benefici de 8.000 € després de pagar el cànon resulta viable. La proposta de benefici s'ha fet tenint el compte l'any 2023 i rebaixant despeses i beneficis ja que hi ha un espai menys.

Comptes d'exploració. Llum BCN

Per tal de fer l'estudi de costos, s'ha tingut en l'any 2022, i l'any 2023. La prestació canvia cada any depenent del nombre d'espais en els que es fa programació, la grandària dels espais i la possibilitat o no de servir restauració per part dels agents locals instal·lats en la zona.

Durant l'any 2022 i 2023 el Festival BCN Llum ha tingut una durada de 3 dies

Ingressos	2023	2024	Mitjana
Vendes	27.380,00 €	27.970,00€	27.675,00€
TOTAL INGRESSOS	27.380,00 €	27.970,00€	27.675,00€

Despeses	2023	2024	Mitjana
Despeses de personal	8.000,00	9.000,00€	8.500,00€
Mercaderies	6.000,00	6.000,00€	6.000,00€
Manteniment, reparació, reposició maquinària...	2.000,00	2.000,00€	2.000,00€
Altres (assegurances, gestoria,...)	1.500,00	1.500,00€	1.500,00€
TOTAL DESPESES	17.500,00 €	18.500,00€	18.000,00€

Establiment del cànon.

S'estableix un cànon igual al de l'any passat, ja que s'espera que la disposició i el número de foodtrucks sigui igual aquest any. Es calcula un preu per unitat de foodtruck depenent la zona de màxima afluència o afluència normal, i també per ubicacions, hi ha ubicacions més centríques i ubicacions on costa més que s'apropi la gent.

	2023	2024	Mitjana
Cànon	6.750,00 €	6.750,00€	6.750,00€
Benefici abans de cànon	9.880,00 €	9.470,00€	9.675,00€
Benefici després de cànon	3.130,00 €	2.720,00	2.920,00€

La proposta de cànon s'ha fet amb les dades de l'any 2023 i 2024, ja s'espera la mateixa afluència de públic i amb les mateixes unitats de foodtruck, pel que es considera que la proposta és viable.

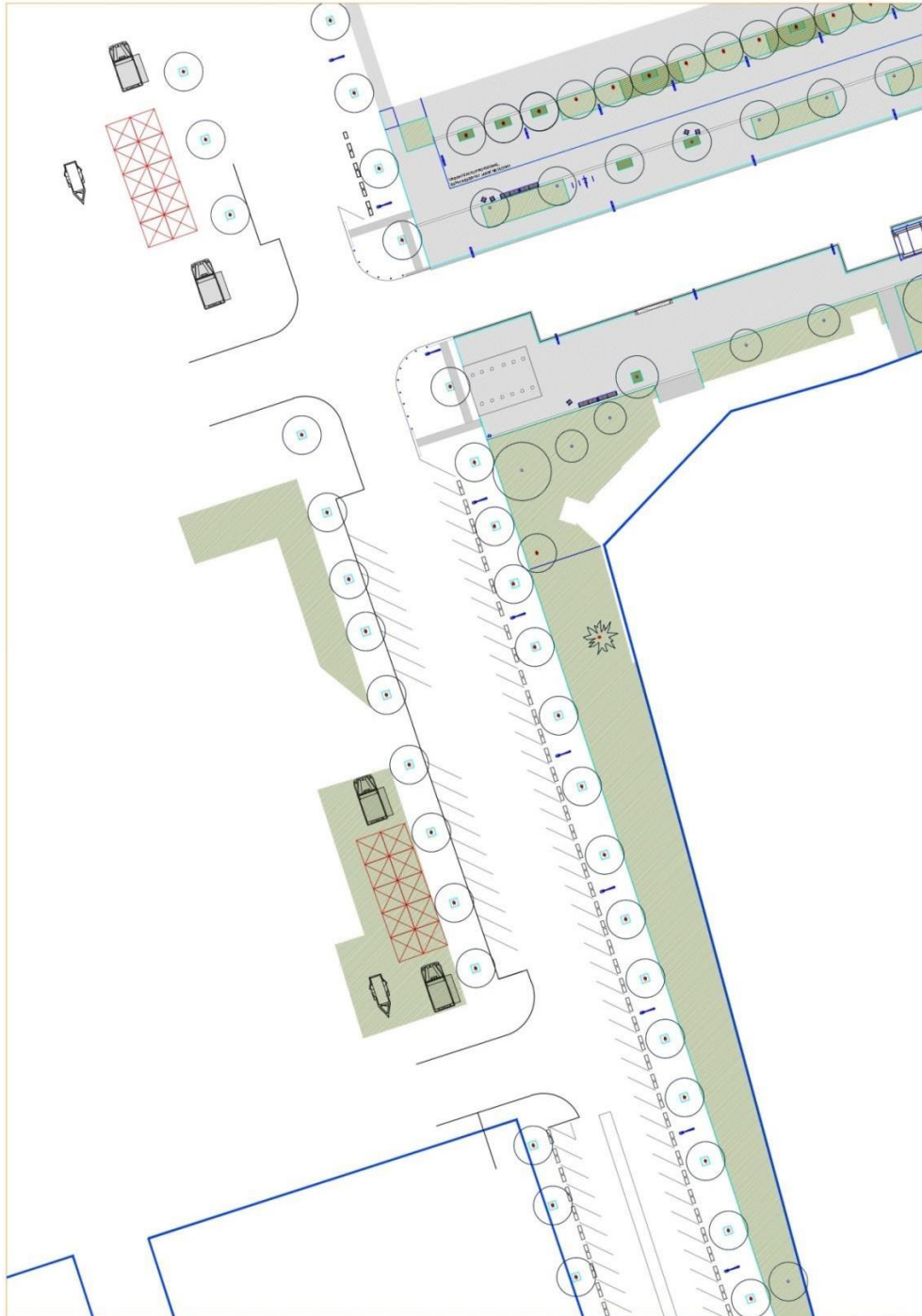
ANNEX I

La resta de plànols que no estan compresos en aquest annex, es lliurarà un cop l'empresa adjudicatària hagi signat el contracte.

CASTELL DE MONTJUÏC - Plànol d'ubicacions del servei de restauració

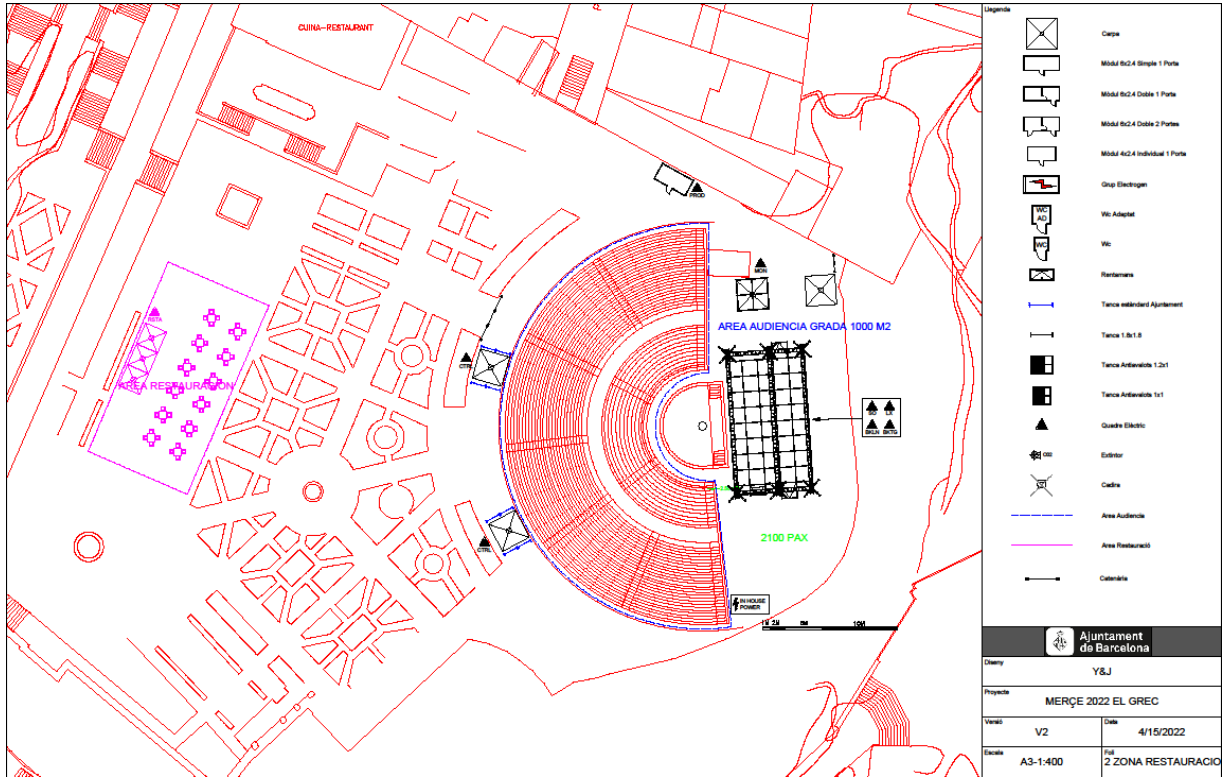


AVINGUDA MENENDEZ Y PELAYO- Plànol d'ubicacions del servei de restauració



ANNE15

TEATRE GREC (JARDINS D'AMARGÓS)- Plànol d'ubicacions del servei de restauració



Aquest document és una còpia autèntica. L'Ajuntament de Barcelona custodia el document i les signatures originals.