



**PLEC DE PRESCRIPCIONS TÈCNiques PARTICULARS PER A LA
CONTRACTACIÓ DEL SERVEI DE MANTENIMENT DE LES FRANGES DE
PROTECCIÓ D'INCENDIS DEL MUNICIPI DE SANT JUST DESVERN.
EXPEDIENT: AUM 2024 31.**

ÍNDEx

1. OBJECTE DEL CONTRACTE
2. ÀMBIT D'APLICACIÓ
3. INSTRUCCIONS, NORMES I DISPOSICIONS APLICABLES
 - Reglament de treballs silvícoles al Parc de Collserola
4. CRITERIS D'EXECUCIÓ
 - 4.1 Mètodes
 - 4.2 Descripció dels mètodes de tractament de la vegetació
 - 4.3 Codis dels treballs
5. RESULTATS DE L'INVENTARI I EXECUCIÓ DELS TREBALLS DE MANTENIMENT
 - 5.1 Caracterització dels trams de les franges perimetrals amb actuació
 - 5.2 Caracterització dels trams de les franges perimetrals sense actuació
6. DESENVOLUPAMENT DELS TREBALLS
 - 6.1 Inici i acabament dels treballs
 - 6.2 Maquinària i mitjans auxiliars
 - 6.3 Seguretat en els treballs d'execució
 - 6.4 Permisos per a l'execució dels treballs
 - 6.5 Responsabilitat del contractista durant l'execució del treballs
7. TREBALLS DE MANTENIMENT
 - 7.1 Descripció general
 - 7.2 Desenvolupament dels treballs de manteniment
 - Condicions generals
 - Terminis d'execució
 - Personal previst
 - Senyalització dels treballs
 - 7.3 Mètodes i unitats d'execució del manteniment
 - 7.3.1 Mètode M-1



7.3.2 Mètode M-2

7.3.3 Mètode M5

ANNEX 1. PLÀNOLS. FRANGES DE PROTECCIÓ DEL NUCLI URBÀ

ANNEX 2. PLÀNOLS. FRANGES DE PROTECCIÓ DE LES EDIFICACIONS AÏLLADES

ANNEX 3. PRESSUPOST I AMIDAMENTS. FRANGES DE PROTECCIÓ DEL NUCLI URBÀ

ANNEX 4. PRESSUPOST I AMIDAMENTS. FRANGES DE PROTECCIÓ DE LES EDIFICACIONS AÏLLADES

1. OBJECTE DEL CONTRACTE

L'objecte del contracte és la contractació del servei de gestió dels treballs de manteniment de les franges de protecció d'incendis, tant del nucli urbà com de les edificacions aïllades del terme municipal de Sant Just Desvern, per a millorar la seguretat de les persones, habitatges i infraestructures, i disminuir el risc de propagació d'un incendi. Aquests treballs es centren principalment en la reducció de l'arbrat i l'estassada del sotabosc dels terrenys forestals que envolten el nucli urbà i les edificacions aïllades.

Aquest plec de prescripcions tècniques té per objecte establir les condicions tècniques que ha d'acomplir el procés d'execució dels treballs.

Les franges de protecció d'incendis van ser delimitades d'acord amb el Plànol de delimitació de franges exteriors de protecció d'incendis forestals i Documentació d'acompanyament de Sant Just Desvern, aprovat definitivament pel Ple de l'Ajuntament, en sessió ordinària de 23 de desembre de 2020.

L'any 2022 es va fer l'obertura de les franges de protecció d'incendis del nucli urbà i a l'any 2023 l'obertura de les franges de protecció d'incendis de les edificacions aïllades del terme municipal de Sant Just Desvern, que ara són l'objecte dels treballs de manteniment contemplats en aquest contracte.

S'adjunten com a annex 1 i annex 2 d'aquest document els plànols corresponents a les franges de protecció d'incendis corresponents al nucli urbà i a les edificacions aïllades respectivament, on apareixen identificats els diferents trams amb les actuacions de manteniment previstes.

S'adjunten com a annex 3 i annex 4 els documents amb els Pressupostos i amidaments, corresponents a les franges de protecció contra incendis del nucli urbà i de les edificacions aïllades respectivament, on es relacionen els diferents mètodes de treball previstos per a cadascun del trams de les franges de protecció contra incendis que s'han



considerat. Inclouen els amidaments corresponents, així com el preus unitaris i pressupost estimats per a cadascuna de les operacions de treball detallades en cada tram amb actuació prevista. També s'inclouen les actuacions específiques en alguns trams relacionades amb la tala d'arbres o peus especials d'arbres (eliminació d'arbres especials amb i sense cistella).

2. ÀMBIT D'APLICACIÓ

El present plec s'aplicarà a tots els treballs de manteniment necessaris per a l'execució dels treballs descrits en la memòria del present projecte per a les franges de protecció d'incendis del nucli urbà i de les edificacions aïllades en el terme municipal de Sant Just Desvern. S'adjunten com a annexos 1 i 2 els plànols corresponents a les franges de protecció d'incendis del nucli urbà i de les edificacions aïllades respectivament.

3. INSTRUCCIONS, NORMES I DISPOSICIONS APLICABLES

Seran d'aplicació, en el seu cas, com a supletòries i complementàries de les contingudes en aquest Plec, les Disposicions que a continuació es relacionen, sempre que no modifiquin ni s'oposin a allò que en ell s'especifica. En cas de contradicció prevaldrà la de rang jurídic major i la més moderna sobre la més antiga.

- Llei 2/2014, del 27 de gener, de mesures fiscals, administratives, financeres i del sector públic.
- Llei 5/2003, de 22 d'abril, de mesures de prevenció dels incendis forestals en les urbanitzacions sense continuïtat immediata amb la trama urbana.
- El Decret 123/2005, de 14 de juny, de mesures de prevenció dels incendis forestals en les urbanitzacions sense continuïtat immediata amb la trama urbana.
- Decret 64/1995, de 7 de març, pel qual s'estableixen mesures de prevenció d'incendis forestals.
- Llei 6/1998, de 30 de març, forestal de Catalunya.
- Llei 31/1995, de 8 de novembre, de Prevenció de Riscos Laborals.
- Reial Decret 1215/1997, de 18 de juliol, pel qual s'estableixen les disposicions mínimes de seguretat i salut per a la utilització pels treballadors dels equips de treball.
- Reial Decret 2177/2004, de 12 de novembre, pel que es modifica el Reial Decret 1215/1997, de 18 de juliol, pel que s'estableixen les disposicions mínimes de seguretat i salut per a la utilització pels treballadors dels equips de treball, en matèria de treballs temporals en altura.

El contractista està obligat al compliment de totes les instruccions, plecs o normes de tota índole promulgades per l'Administració de l'estat, de l'Autonomia, de l'Ajuntament i d'altres organismes competents, que tinguin aplicació a les feines que s'han de fer, tant si són esmentats com si no ho són en la relació anterior, quedant a decisió del



responsable del contracte resoldre qualsevol discrepància que pugui haver respecte el que disposa aquest plec.

Reglament de treballs silvícoles al Parc de Collserola

Tant en la programació dels treballs com en el desenvolupament dels mateixos es tindran en compte en tot moment el Reglament de treballs silvícoles al Parc de Collserola, aprovat pel Consorci del Parc de Collserola i publicat al Butlletí Oficial de la Província de Barcelona (número 176, pàgina 125), de 23 de juliol de 2008.

4. CRITERIS D'EXECUCIÓ

La següent taula descriu els criteris tècnics de tractament de vegetació que s'apliquen a les zones destinades com a franges perimetrals de baixa combustibilitat.

Aquests criteris s'han establert seguint el Decret 123/2005, de 14 de juny, de mesures de prevenció dels incendis forestals en les urbanitzacions sense continuïtat immediata amb la trama urbana, i l'experiència de l'Oficina Tècnica de Prevenció Municipal d'Incendis Forestals i Desenvolupament Agrari de la Diputació de Barcelona.

4.1 Mètodes:

S'han establert criteris bàsics de prevenció d'incendis forestals per a les franges de protecció d'incendis en funció de l'estrat arbori i arbustiu.

Taula 1. Criteris tècnics de tractament de vegetació per aplicar a la franja perimetral de baixa combustibilitat (Font: Diputació de Barcelona)

	Concepte	Criteri de prevenció
Amplada de la franja	Nuclis de població situats en terrenys classificats com a sòl urbà o urbanitzable	Almenys 25 metres a comptar des del límit exterior de les parcel·les situades al perímetre de la urbanització
	Nuclis de població situats en terrenys classificats com a sòl no urbanitzable	Almenys 25 metres a comptar a partir de la façana de l'habitatge
	Densitat d'arbrat adult (>15 cm diàmetre)	La fracció de cabuda coberta de l'arbrat no ha de superar el 35% (densitat aproximada de 150 arbres/ha)



Masses d'arbrat adult (>20% fracció cabuda coberta ocupada per arbres amb més de 15 cm. \varnothing)	Espai entre troncs	Evitar sempre la continuïtat horitzontal entre capçades. (Distància idònia de 8 metres)
	Poda inferior dels arbres	Fins a 2,20 metres d'alçada
	Arbres adults la copa dels quals sobrepassi el límit de parcel·les o de la franja	Eliminar (Distància idònia de 4 metres, per evitar la continuïtat horitzontal amb les capçades situades a les parcel·les adjacents)
	Cobertura de l'estrat arbustiu	Fins a un màxim del 15% de la superfície
	Distància entre les mates	Mínim 3 metres
	Apilat dels troncs	Els troncs que no s'extreguin s'apilaran en trossos d'1,20 metres
Zones amb matollar, bosc de rebrot i arbrat jove	Cobertura	Desbrossar fins obtenir el 35 % de cobertura màxima d'estrat arbustiu
	Distància entre les mates i arbres joves	Deixar peus aïllats separats com a mínim 3 metres entre ells amb una distribució homogènia sobre el terreny i sense continuïtat vertical amb l'arbrat adult
Arrossegament i Trituració de restes	Arrossegament dels arbres als carregadors	Les distàncies d'arrossegament seran menors de 500 metres
	Trituració de restes vegetals	Fins obtenir restes menors de 20 cm i repartiment uniforme sobre el terreny
Priorització de permanència d'espècies		El Plec de Condicions Tècniques del Projecte relaciona les espècies de baixa inflamabilitat a prioritzar que dificulten l'inici i propagació de l'incendi



Segons aquests criteris, s'estableixen els mètodes a utilitzar, que es defineixen detalladament. A cada tram de les franges li correspon un dels mètodes en funció del pendent (perpendicular i longitudinal) i de la densitat de la vegetació arbrada.

4.2 Descripció dels mètodes de tractament de la vegetació

El mètode de tractament de vegetació és el procediment que es segueix per assolir la densitat arbòria i de sotabosc plantejada en els criteris de prevenció d'incendis.

El projecte sobre la reducció de la densitat de l'arbrat i l'estassada del sotabosc de les franges perimetrals utilitza 6 mètodes diferents en funció de les característiques de superfície, de terreny i d'accés.

A cada tram de la franja perimetral identificat en l'inventari, li correspon un dels següents mètodes:

Taula 2. Descripció dels mètodes de tractament de vegetació a realitzar en les franges perimetrals de baixa combustibilitat (Font: Oficina Tècnica de Prevenció Municipal d'Incendis Forestals i Desenvolupament Agrari)

	Densitat arbòria <=150 arbres/ha		Densitat arbòria >150 arbres/ha			
	Amb obstacles	Sense obstacles	Amb obstacles		Sense obstacles	
Pendent	de treball o d'accés	de treball ni d'accés	només de treball	d'accés o d'extracció	de treball ni d'accés ni d'extracció	
					Sotabosc altura <= 1m cobertura <=50%	Sotabosc altura > 1m cobertura >50%
<40%	M-1	M-2	M-5	M-6	M-3	M-4
>40%	M-1				M-5	

Cadascun d'aquests mètodes integra una sèrie d'operacions de treball, seleccionades i ordenades d'acord amb les característiques del terreny.

Mètode M-1

- OP-01 Replanteig dels treballs
- OP-03 Poda inferior
- OP-07 Estassada manual del sotabosc

Es realitza una poda inferior dels arbres amb una motoserra de 3,5 CV fins a 2,20 metres d'alçada. Posteriorment s'estassa i es tritura simultàniament el sotabosc i les



restes de poda manualment amb una motodesbrossadora de 2,6 CV. No es pot mecanitzar per una de les següents causes: pendent >40%, impossibilitat d'accés o presència d'obstacles de treball. No es realitzen operacions de reducció d'arbrat perquè la densitat existent és menor a 150 peus/ha.

Mètode M-2

- OP-01 Replanteig dels treballs
- OP-03 Poda inferior
- OP-06 Estassada mecanitzada del sotabosc
- OP-08 Repàs manual estassada sotabosc

Aquest mètode es pot utilitzar quan no hi ha presència de cap obstacle i el pendent és inferior al 40%.

Es realitza una poda inferior dels arbres amb una motoserra de 3,5 CV, i s'estassa de forma mecanitzada amb un tractor de 127 CV amb cabrestant quan el pendent és =20% o amb una tanqueta de 105 CV quan el pendent es situa entre el 20 i el 40%. Finalment es fa un repàs manual amb una motodesbrossadora de 2,6 CV. No es realitzen operacions de reducció d'arbrat perquè la densitat existent és menor a 150 peus/ha.

Mètode M-3

- OP-01 Replanteig dels treballs
- OP-02 Tallada d'arbres
- OP-03 Poda inferior
- OP-04 Desbrancatge i trossejat (In situ)
- OP-06 Estassada mecanitzada del sotabosc
- OP-08 Repàs manual estassada sotabosc
- OP-10 Arrossegament d'arbres (Desbrancats)

Es realitza una tala amb motoserra dels arbres que s'han de tallar, i posteriorment s'efectua el desbrancatge i trossejat dels troncs in situ, i la poda inferior dels arbres restants. Seguidament s'arrossequen els arbres desbrancats al carregador. Per a la realització dels treballs de tala, desbrancatge, trossejat i poda s'utilitzarà una motoserra amb una potència mínima de 3,5 CV, i per a l'arrossegament un tractor de 127 CV o una tanqueta de 105 CV. Finalment es realitza l'estassada i la trituració del sotabosc amb un tractor de 127 CV o una tanqueta de 105 CV, i es fa un repàs manual amb una motodesbrossadora de 2,6 CV.

Mètode M-4

- OP-01 Replanteig dels treballs
- OP-02 Tallada d'arbres
- OP-03 Poda inferior



- OP-04 Desbrancatge i trossejat (In situ)
- OP-06 Estassada mecanitzada del sotabosc
- OP-08 Repàs manual estassada sotabosc
- OP-10 Arrossegament d'arbres (Desbrancats)
- OP-12 Trituració mecanitzada restes vegetals (In situ)

Es realitza una estassada mecanitzada del sotabosc amb un tractor de 127 CV o una tanqueta de 105 CV i es fa un repàs manual amb una motodesbrossadora de 2,6 CV. Seguidament es procedeix, amb una motoserra, a la tala dels arbres seleccionats, es desbranquen i es trossegueix in situ, i es poden els arbres restants. La motoserra tindrà una potència mínima de 3,5 CV. Finalment s'efectua l'operació d'arrossegament dels arbres desbrancats cap al carregador amb un tractor de 127 CV o una tanqueta de 105 CV i es trituren les restes vegetals in situ amb el mateix tractor o tanqueta.

Mètode M-5

- OP-01 Replanteig dels treballs
- OP-02 Tallada d'arbres
- OP-03 Poda inferior
- OP-05 Desbrancatge i trossejat (Carregador)
- OP-07 Estassada manual del sotabosc
- OP-09 Arrossegament d'arbres (Sencers)
- OP-11 Trituració mecanitzada restes vegetals (Acumulades al Carregador)

Es realitza l'estassada manual del sotabosc amb una motodesbrossadora de 2,6 CV. No es pot mecanitzar per una de les següents causes: pendent > 40% o presència d'obstacles de treball. Seguidament es procedeix, amb una motoserra, a la tala dels arbres seleccionats i la poda dels arbres restants. La motoserra tindrà una potència mínima de 3,5 CV. Finalment s'efectua l'operació d'arrossegament dels arbres sencers cap al carregador amb un tractor de 127 CV o una tanqueta de 105 CV i es trituren les restes vegetals in situ amb el mateix tractor o tanqueta un cop els arbres han estat desbrancats i trossejats a carregador mitjançant una motoserra.

Mètode M-6

- OP-01 Replanteig dels treballs
- OP-02 Tallada d'arbres
- OP-03 Poda inferior
- OP-04 Desbrancatge i trossejat (in situ)
- OP-07 Estassada manual del sotabosc
- OP-10 Arrossegament d'arbres (desbrancats)
- OP-19 Trituració manual restes vegetals in situ

Es realitza l'estassada manual del sotabosc amb una motodesbrossadora de 2,6 CV. No es pot mecanitzar per una de les següents causes: pendent > 40%, impossibilitat d'accés



o d'extracció. Seguidament es procedeix, amb una motoserra, a la tala dels arbres seleccionats i la poda dels arbres restants. La motoserra tindrà una potència mínima de 3,5 CV. Finalment s'efectuen amb la motoserra les operacions de desbrancatge i trossejat in situ dels arbres talats, i posteriorment es trituren manualment les restes vegetals acumulades in situ. Opcionalment, en aquest mètode 6 es podrà realitzar l'arrossegament d'arbres desbrancats (OP-10) quan no hi hagi obstacles per a l'extracció ni existeixi cap carregador a la zona de treball. Els arbres extrets es deixaran a la vorera del carrer. En aquells casos en que la fusta quedi trossejada sense extraure, haurà de quedar correctament apilada, facilitant el desplaçament entre l'arbrat.

OP-13 Eliminació d'arbres especials

Els arbres especials són aquells arbres inclinats o situats prop d'alguna infraestructura com habitatges, línies elèctriques, tanques, etc. pel que la seva tallada té risc de causar-ne algun dany i resulta especialment costosa.

Per evitar possibles danys, l'operació s'efectuarà valorant dues possibilitats de tallada:

- a) dirigint la caiguda dels arbres amb un lligament de l'arbre mitjançant un cable subjectat a un tractor o tanqueta amb cabrestant. El tractor o tanqueta es situarà a una distància superior al doble de l'alçada de l'arbre, i els treballadors es mantindran una distància mínima de 40 m. de la línia definida entre l'arbre i la maquinària.
- b) Efectuant una tallada en alçada amb un camió-grua amb cistella. En ambdós casos es realitza la tallada amb una motoserra de 3,5 CV. Posteriorment, es procedeix al desbrancatge i trossejat manual de les restes de tallada acumulades.

Aquesta operació s'ha d'utilitzar en qualsevol dels 6 mètodes sempre i quan hi hagi presència d'aquest tipus d'arbres.

OP-33 Eliminació d'arbres especials amb cistella

Els arbres especials són aquells arbres inclinats o situats prop d'alguna infraestructura com habitatges, línies elèctriques, tanques, etc. pel que la seva tallada té risc de causar-ne algun dany i resulta especialment costosa. Per evitar possibles danys, l'operació s'efectuarà mitjançant una tallada en alçada amb un camió-grua amb cistella. Es realitza la tallada amb una motoserra de 3,5 CV. Posteriorment, es procedeix al desbrancatge, trossejat i trituració manual de les restes vegetals de tallada acumulades.

Aquesta operació s'ha d'utilitzar en qualsevol dels 6 mètodes sempre i quan hi hagi presència d'aquest tipus d'arbres.

4.3 Codis dels treballs

El conjunt de treballs citats en aquest document es codifiquen de la forma següent:

Plaça Verdaguer, 2
08960 – Sant Just Desvern
Telèfon 93 480 48 00
Fax 93 480 48 79
c/e: ajuntament@santjust.cat

AUM 2024 31 6

9



Taula 3. Relació de les operacions a realitzar per a la reducció de la densitat arbrada i estassada de sotabosc en la franja perimetral.

Codi	Operacions dels mètodes de reducció de peus i estassada del sotabosc
OP-01	Replanteig dels treballs
OP-02	Tallada d'arbres
OP-03	Poda inferior
OP-04	Desbrancatge i trossejat (In situ)
OP-05	Desbrancatge i trossejat (Carregador)
OP-06	Estassada mecanitzada del sotabosc
OP-07	Estassada manual del sotabosc
OP-08	Repàs manual estassada sotabosc
OP-09	Arrossegament d'arbres (Sencers)
OP-10	Arrossegament d'arbres (Desbrancats)
OP-11	Trituració mecanitzada restes vegetals (Acumulades al Carregador)
OP-12	Trituració mecanitzada restes vegetals (In situ)
OP-13	Eliminació d'arbres especials
OP-19	Trituració manual restes vegetals in situ

Taula 4. Relació de les operacions a realitzar per a l'execució dels treballs d'accés a la franja perimetral.

Codi	Tipus de treballs d'accés	
OP-14	Obertura d'una via de servei de 3 m d'amplada per a l'accés de la maquinària a la franja.	Terreny tou
OP-15		Terreny dur
OP-16	Arranjament d'una via de servei de 3m d'amplada per a l'accés de la maquinària a la franja	Terreny tou
OP-17		Terreny dur
OP-18	Construcció i arranjament d'un carregador d'uns 400 m2 per a la realització dels treballs i l'emmagatzematge de la fusta extreta.	

5. RESULTATS DE L'INVENTARI I EXECUCIÓ DELS TREBALLS DE MANTENIMENT

La franja de protecció d'incendis del nucli urbà té una superfície total de 22,05 hectàrees i la de les edificacions aïllades una superfície total de 17,50 hectàrees. Es considera com a superfície total de la franja la suma dels trams amb actuació i sense actuació i els vials.



Les franges de protecció d'incendis estan representades gràficament de forma detallada en els plànols que s'adjunten com a Annexos 1 i 2. A les il·lustracions següents apareixen representades orientativament sobre ortofotomapes.

Il·lustració 1: Franja exterior de protecció del nucli urbà de Sant Just Desvern





Il·lustració 2: Franges exteriors de protecció de les edificacions aïllades de Sant Just Desvern



5.1. Caracterització dels trams de les franges perimetrals amb actuació

Les franges de protecció d'incendis estan dividides en trams. Cada tram correspon a unes característiques homogènies de superfície, vegetació i accés.

Per a realitzar la caracterització i posterior definició del mètode de manteniment de cada tram de les franges, s'ha realitzat un inventari de cada franja sobre el terreny.

Els treballs de de manteniment a realitzar en les franges perimetrals consisteixen en estassar i triturar el sotabosc. Aquests treballs es realitzaran cada dos anys. Per a la seva execució s'han establert majoritàriament els mètodes 1 i 2 descrits en l'apartat 4.2 d'aquest document (també el mètode 5 en algun cas).

A la taula següent es relacionen els trams amb actuació i els mètodes de manteniment de la franja perimetral del nucli de població de Sant Just Desvern amb una superfície total de **13,25 ha** que, a data de l'inventari, compleixen amb els criteris establerts en la legislació vigent.



Taula 5. Relació dels mètodes de manteniment a realitzar en la franja perimetral del nucli urbà

Codi Tram	Mètode	Peus esp.	Accés (Carrer, Tram, Parcel·la...)	Afectat	Superfície (ha)
1	M-1		Camí rural		0,150
3	M-1		Carrer de Maria Montessori / Camí		0,221
5	M-1		Carrer de Maria Montessori /Camí		0,359
7	M-1		Tram 8 i 9		0,067
9	M-1		Passeig del Camí de Can Gelabert		0,270
11	M-2		Passeig del Camí de Can Gelabert		0,105
12	M-1		Passeig del Camí de Can Gelabert		0,118
13	M-1		Passeig del Camí de Can Gelabert		0,139
14	M-1		Passeig del Camí de Can Gelabert		0,118
16	M-1		Carrer de Pedro Ponce de León		0,068
18	M-1		Carrer de Pedro Ponce de León		0,496
20	M-1		Carrer de Pedro Ponce de León		0,415
21	M-1		Av Riera o Carrer de Pedro Ponce de León	ACA	0,372
23	M-1		Av de la Riera	ACA	0,210
24	M-1		Av de la Riera	ACA	0,166
25	M-1		Av de la Riera		0,116
27	M-1		Carrer de Cant dels Ocells o de Pau Casals		0,131
28	M-1		Carrer de Pau Casals		0,348
29	M-1		Carrer de la Música o carrer Onze Setembre		0,138
30	M-1		Carrer Onze Setembre	ACA	0,049
34	M-1		Carrer Onze Setembre		0,078
35	M-1		Ctra. Plana Pedrosa		0,198
36	M-1		Ctra. Plana Pedrosa		0,213
38	M-1		Carrer de les Alzines		0,061
39	M-1		Carrer de les Alzines		0,074
40	M-1		Carrer de les Alzines		0,117
41	M-1		Carrer de les Alzines o carrer dels Til·lers		0,852
44	M-1		Camí rural		0,158
45	M-1		Camí rural		0,265
46	M-1		Camí rural		0,123
47	M-1		Camí de les Perdius o carrer de les Oliveres		0,378
52	M-1		Carrer Oliveres		0,039
53	M-1		Carrer Oliveres		0,128



54	M-1		Carrer de Jardí o Carrer Oliveres		0,109
56	M-1		Tram 54 i 55		0,064
58	M-1		Tram 59		0,323
60	M-1		Vial de servei		0,111
61	M-1		Passeig de la Muntanya	ACA	0,045
63	M-1		Passeig de la Muntanya		0,056
66	M-1		Passeig de la Muntanya		0,065
68	M-1		Tram 68 i 69		0,127
70	M-1		Carrer sense nom		0,128
72	M-1		Carrer sense nom		0,111
73	M-1		Carrer sense nom		0,274
75	M-1		Vial de servei		0,225
77	M-1		Vial de servei		0,077
78	M-1		Tram 92	ACA	0,579
80	M-1		Camí de Can Biosca		0,156
82	M-1		Tram 83	ACA	0,364
83	M-1		Camí de Can Candeler	ACA	0,194
86	M-1		Tram 85		0,040
89	M-1		Passeig de la Muntanya		0,079
91	M-1		Camí de Can Biosca	ACA	0,725
93	M-1		Camí de Can Biosca	ACA	0,305
95	M-1		Tram 94		0,411
96	M-1		Camí de Can Biosca	ACA	0,170
97	M-1	1	Tram 98/ Carrer de Rosa Sensat		0,818
99	M-1		Tram 98/ Carrer de Rosa Sensat		0,300
101	M-1		Carrer de Batista i Roca		0,156
103	M-1		Carrer Picalqués		0,197
105	M-1		Tram 103		0,053
106	M-1		Carrer Picalqués		0,254

A la taula següent es relacionen els trams amb actuacions i els mètodes de manteniment de les franges perimetrals de les edificacions aïllades en sòl no urbanitzable de Sant Just Desvern amb una superfície total de **8,12 ha** que, a data de l'inventari, compleixen amb els criteris d'execució establerts en la legislació vigent.



Taula 6. Relació dels mètodes de manteniment a realitzar en les franges perimetrals de les edificacions aïllades

Codi Tram	Mètode	Peus especials (nombre)	Accés (Carrer, Tram, Parcel·la, ...)	Afectat	Superfície (ha)
10	M-1		Vial de servei		0,250
15	M-1		Vial de servei	ACA	0,478
17	M-1		Vial de servei		0,068
31	M-1		Carrer de les Alzines		0,063
33	M-1		Carrer de les Alzines		0,260
35	M-1	1	Vial de servei entrant per Carrer de les Alzines		0,052
37	M-1		Vial de servei entrant per Carrer de les Alzines		0,107
38	M-1		Vial de servei entrant per Carrer de les Alzines		0,095
40	M-1		Vial de servei l entrant per Carrer de les Alzines		0,097
42	M-1		Vial de servei		0,228
43	M-1		Vial de servei		0,136
47	M-2		Passeig de la Muntanya		0,094
48	M-1		Vial de servei entrant per Carrer Oliveres		0,029
49	M-1		Passeig de la Muntanya		0,050
51	M-1		Vial de servei entrant per Passeig de la Muntanya		0,152
52	M-1		Vial de servei entrant per Passeig de la Muntanya		0,332
53	M-1		Vial de servei entrant per Passeig de la Muntanya	ACA	0,712
54	M-1		Passeig de la Muntanya		0,436
55	M-2		Vial de servei entrant per Passeig de la Muntanya	ACA	0,339
56	M-5		Passeig de la Muntanya		0,738
*59	M-2		Passeig de la Muntanya		0,117
*63	M-1		Vial de servei entrant per BV-1468		0,083
65	M-1		Vial de servei entrant per BV-1468		0,030
68	M-1		Camí Vell Santa Creu Olorda		0,295
74	M-1	1	Vial de servei		0,447
77	M-1	20	Carrer des de Plaça de Mireia		0,760
78	M-1		Carrer des de Plaça de Mireia		0,218
79	M-1	10	Carrer de Pau Bergós		0,786
81	M-1		Passeig de la Muntanya		0,216
83	M-1		Vial de servei		0,338



84	M-1	Camí de Can Biosca	0,086
----	-----	--------------------	-------

*El trams 59 i 63 no s'han contemplat en les actuacions objecte d'aquest contracte en tant que formen part d'un altre municipi.

5.2 Caracterització dels trams de les franges perimetrals sense actuació

A la taula següent es relacionen els trams sense actuació de la franja perimetral del nucli de població de Sant Just Desvern amb una superfície total de **8,80 ha** que, a data de l'inventari, no compleixen amb els criteris establerts en la legislació vigent, o bé són trams que no es recomana actuar per risc d'erosió.

Taula 7. Resultat inventari de la franja perimetral del nucli urbà per trams sense actuació

Codi Tram	Motiu sense Actuació	Superfície (ha)
2	Camps de conreu	0,361
4	Línia elèctrica	0,022
6	Camps de conreu	0,041
8	Camps de conreu	0,096
10	Vial	0,641
15	Línia elèctrica	0,065
17	Vial	0,042
19	Vial	0,107
22	Vial	1,941
26	Zona enjardinada	0,117
31	Zona enjardinada	0,075
32	Zona enjardinada	0,164
33	Vial	1,113
37	Zona enjardinada	0,120
42	Elevat pendent	0,044
43	Vial	0,127
48	Línia elèctrica	0,006
49	Línia elèctrica	0,010
50	Vial	0,299
51	Elevat pendent	0,063
55	Línia elèctrica	0,018
57	Línia elèctrica	0,019
59	Vial	0,172
62	Línia elèctrica	0,018
64	Vial	0,029



65	Línia elèctrica	0,029
67	Vial	0,030
69	Línia elèctrica	0,033
71	Línia elèctrica	0,018
74	Vial	0,572
76	Línia elèctrica	0,111
79	Línia elèctrica	0,219
81	Vial	0,073
84	Hort	0,323
85	Riera urbana enjardinada	0,360
87	Vial	0,076
88	Horts	0,269
90	Vial	0,084
92	Vial	0,110
94	Vial	0,085
98	Vial	0,129
100	Zona enjardinada	0,167
102	Vial	0,119
104	Hort	0,114
107	Elevat pendent/ Línia elèctrica	0,066
108	Zona enjardinada	0,105

A la taula següent es relacionen els trams sense actuació de les franges perimetrals de les edificacions aïllades en sòl no urbanitzable de Sant Just Desvern amb una superfície total de **9,4 ha** que, a data de l'inventari, no compleixen amb els criteris d'execució establerts en la legislació vigent, o bé són trams que no es recomana actuar en aquesta fase de projecte o per risc d'erosió.

Taula 8. Resultat inventari de la franja perimetral de les edificacions aïllades per trams sense actuació

Codi Tram	Motiu sense Actuació	Superfície (ha)
1	-	0,212
2	Camps de conreu	0,157
3	-	0,033
4	-	0,016
5	Zona enjardinada	0,096
6	Zona enjardinada / Camps de conreu	0,073
7	Zona enjardinada/ Camps de conreu	0,123
8	Camps de conreu	0,228
9	-	0,040



11	Aparcament	0,602
12	Zona enjardinada	0,062
13	Zona enjardinada	0,004
14	Zona enjardinada / Vial	0,024
16	Vial	0,042
18	Vial	0,004
19	Jardí	0,006
20	Zona enjardinada	0,486
21	Zona enjardinada	0,296
22	Camps de conreu	0,223
23	-	0,079
24	Camps de conreu	0,019
25	Zona enjardinada	0,123
26	Zona enjardinada	0,115
27	Zona enjardinada / Camps de conreu	0,201
28	Zona enjardinada / Camps de conreu	0,067
29	Vial	0,069
30	Zona enjardinada	0,016
32	Zona enjardinada	0,570
34	Zona enjardinada /aparcament	0,238
36	Vial	0,034
39	Zona enjardinada	0,132
41	Vial	0,009
44	-	0,418
45	-	0,029
46	Viver	0,389
50	Aparcament	0,260
57	Zona enjardinada	0,113
58	Vial	0,122
60	Vial	0,061
61	Zona enjardinada / Pàrquing	0,214
62	Zona enjardinada / Pàrquing	0,148
64	Zona enjardinada	0,068
66	Zona enjardinada	0,444
67	Zona enjardinada	0,453
69	Zona enjardinada	0,032
70	Zona enjardinada	0,158
71	Zona enjardinada	0,200
72	Zona enjardinada	0,270
73	Zona enjardinada	0,274
75	Zona enjardinada	0,070



76	Zona enjardinada	0,583
80	Zona enjardinada	0,382
82	Zona enjardinada	0,085
85	Camps de conreu	0,053
86	Horts	0,124
86	Horts	0,124

6. DESENVOLUPAMENT DELS TREBALLS

6.1 Inici i acabament dels treballs

El contractista desenvoluparà els treballs en la forma necessària perquè dins del període de contractació quedin executats els treballs corresponents i, en conseqüència, l'execució total es dugui a terme dins del termini exigít en el contracte.

Al punt 7.2 d'aquest document es descriuen els terminis d'execució dels treballs de manteniment de les franges de prevenció d'incendis objecte d'aquest contracte, atenent als períodes de màxim de risc d'incendis o situacions d'excepcionalitat, establerts per la normativa de Prevenció d'incendis forestals, així com a les restriccions contingudes al Reglament de treballs silvícoles al Parc de Collserola.

6.2 Maquinària i mitjans auxiliars

El contractista està obligat, sota la seva responsabilitat a proveir-se de totes les màquines, útils i mitjans auxiliars necessaris per a l'execució dels treballs, en les condicions de qualitat, potència, capacitat de producció i en quantitat suficient per a complir totes les condicions del contracte, així com a manejar-los, mantenir-los, conservar-los i utilitzar-los adequada i correctament.

El contractista no podrà reclamar si, en el curs dels treballs i per al compliment del contracte, es veís obligat a augmentar la importància de la maquinària, dels equips i dels medis auxiliars, en qualitat, potència, capacitat de producció o en nombre, o a modificar-lo respecte de les seves previsions.

Totes les despeses que s'originin pel compliment d'aquest article, es consideraran incloses en els preus de les unitats corresponents i, en conseqüència, no seran abonades separada-ment, malgrat expressa indicació en contrari que figuri en algun document contractual.

6.3 Seguretat en els treballs d'execució

El contractista s'ajustarà a les mesures de prevenció de riscos laborals i les condicions de seguretat i salut d'obligat compliment, establertes en la legislació vigent.



El personal destinat a l'execució dels treballs hauran de tenir la formació adequada que garanteixi el correcte desenvolupament de les operacions forestals previstes, que assegurï el compliment dels principis de prevenció de riscos establerts en la legislació vigent.

El contractista disposarà d'una pòlissa d'assegurances amb cobertura de responsabilitat civil sobre béns mobles i immobles.

6.4 Permisos per a l'execució dels treballs

Correspon a l'Ajuntament sol·licitar tots els permisos necessaris per a realitzar els treballs. En tots aquells trams de les franges de prevenció d'incendis que transcorrin per terrenys de propietat privada, l'Ajuntament informarà al propietari dels treballs de manteniment a fer.

El contractista està obligat a aturar els treballs en cas que es detectin reclamacions sobre el terreny fins que estiguin aclarides les mateixes. A tal efecte restarà obligat a posar-se immediatament amb contacte amb el responsable del contracte.

6.5 Responsabilitat del contractista durant l'execució del treballs

El contractista serà responsable en l'execució dels treballs de tots els danys o perjudicis, directes o indirectes, que puguin ocasionar a qualsevol persona, propietat, o servei, públic o privat, com a conseqüència dels actes omesos o negligència del personal al seu càrrec, o d'una deficient organització dels treballs.

Els serveis públics o privats que quedin malmesos hauran de ser arreglats, al seu càrrec i d'immediat.

Les persones que resultin perjudicades hauran de ser compensades al seu càrrec, adequadament.

Així mateix, el contractista serà responsable de tots els objectes que es trobin o descobreixin durant l'execució dels treballs. Haurà de donar immediatament compte de les troballes al responsable del contracte i posar-les sota la seva custòdia.

Especialment prendrà les mesures necessàries per evitar la contaminació dels rius, llacs i dipòsits d'aigua per efecte dels combustibles, olis, lligants o qualsevol altre material que pugui ser perjudicial.



7. TREBALLS DE MANTENIMENT

7.1 Descripció general

Per tal de garantir que els objectius i criteris de prevenció definits a la memòria tenen una continuïtat temporal en el conjunt de la franja perimetral, es preveu realitzar periòdicament l'estassada i la trituració del sotabosc.

L'estassada del sotabosc en les masses d'arbrat adult es realitzarà fins a obtenir una cobertura màxima de l'estrat arbustiu del 15%, i en les zones de matollar, bosc de rebrot i arbrat jove, es desbrossarà fins a obtenir una cobertura màxima de l'estrat arbustiu del 35% de la superfície. La maquinària a utilitzar es defineix per a cada mètode a l'apartat 4 del present plec de condicions.

L'ordre d'estassada en aquestes zones es farà en funció de l'espècie, seguint l'ordre següent (de primer a últim en estassar), en funció dels criteris d'inflamabilitat: Brucs (*Erica sp.*), Plançons de pins (*Pinus sp.*), Rebrotos d'alzina (*Quercus ilex*), Xiprer (*Cupressus sempervirens*), Rebrotos de roure (*Quercus sp.*), Arboços (*Arbutus unedo*), Boix (*Buxus sempervirens*).

A les zones d'actuació on el pendent és superior al 40%, o s'hagi detectat risc d'erosió, es realitzarà una estassada selectiva deixant una fracció de cabuda coberta mínima del 45-50%.

Es tallaran les heures dels arbres que es deixin en peu sense ferir-los. Es faran dos talls transversals, un a la base i un a 1,30 metres, es realitzarà un tall longitudinal per a extreure al màxim l'heura del tronc de l'arbre i trencar la continuïtat vertical.

Les restes d'estassada es trituraran fins a obtenir restes menors de vint centímetres i repartiment uniforme sobre el terreny. En cap cas poden romandre restes no triturades sobre la vegetació de la zona.

Si és necessari que quedin tanys d'arbres de rebrot, s'eliminaran tots els tanys més afeblits respectant un tany per soca.

7.2 Desenvolupament del treballs de manteniment

Condicions generals

El desenvolupament dels treballs de manteniment en la franja perimetral s'ajustarà a les mateixes condicions que s'han descrit en els apartats 4 i 5.

Terminis d'execució

El manteniment dels trams de cada un del tipus de franges perimetrals, del nucli urbà i



de les edificacions aïllades, es realitzarà cada 2 anys.

Es preveu un màxim de 2 mesos de durada durant per a l'execució dels treballs de manteniment de cada tipus de franges: les del nucli urbà i les de les edificacions aïllades.

Els treballs de manteniment de les franges del nucli urbà s'executaran dins el quart trimestre del primer any de contracte (2024) i els treballs de manteniment de les franges de les edificacions aïllades s'executaran dins el primer trimestre del segon any del contracte (2025). Els anys de possibles pròrrogues mantindran aquest mateix calendari d'execució dels treballs.

Tots els treballs de manteniment, per a les zones especificades com a zona d'alt risc d'incendi, s'hauran d'iniciar i finalitzar fora del període de màxim de risc d'incendis.

Qualsevol variació respecte d'aquest calendari previst d'execució dels treballs haurà d'estar motivada i haurà de tenir el vistiplau previ del responsable del contracte.

Personal previst

Es preveu un nombre aproximat de 5 persones per a l'execució dels treballs, amb la formació adequada per executar cadascuna de les fases i, per assegurar el compliment dels principis de prevenció de riscos establerts en la legislació vigent.

Senyalització dels treballs

Tots els treballs previstos a les franges perimetrals es senyalitzaran prèviament per tal d'informar a la ciutadania i amb l'objectiu d'evitar possibles accidents.

També estaran convenientment retolats tots els vehicles del contractista que intervinguin en els treballs objecte d'aquest contracte, amb identificació clara dels treballs que s'estan realitzant i de l'empresa que els executa.

La senyalització haurà de ser aprovada prèviament per la direcció facultativa, i pot estar sotmesa a variacions al llarg dels treballs, en funció de les necessitats o modificacions que puguin presentar-se.

7.3 Mètodes i unitats d'execució del manteniment

Els treballs de manteniment a realitzar en la franja perimetral consisteixen principalment en estassar i triturar el sotabosc. Aquests treballs es realitzaran cada dos anys. Per a la seva execució s'han establert principalment dos mètodes (M-1 i M-2) que es descriuen en la següent taula.



Taula 9. Mètodes de treball pel manteniment dels treballs de tractament de vegetació en la franja perimetral.

		Densitat arbòria <=150 arbres/ha	
		Amb obstacles de treball o d'accés	Sense obstacles de treball ni d'accés
Pendent			
<40%		Manteniment 1	Manteniment 2
>40%		Manteniment 1	

També s'ha previst un tercer mètode (M-5) en casos puntuals amb existència d'arbres amb una densitat que encara es considera com elevada.

Al annexos 3 i 4, Pressupostos i amidaments, corresponents a les franges de protecció contra incendis del nucli urbà i de les edificacions aïllades respectivament, es relacionen els diferents mètodes de treball previstos per a cadascun del trams de les franges de protecció contra incendis que s'han considerat. Inclouen els amidaments corresponents, així com el preu unitari i pressupostos estimats per a cadascuna de les operacions de treball detallades en cada tram. També s'inclouen les actuacions específiques en alguns trams relacionades amb la tala d'arbres o peus especials d'arbres (eliminació d'arbres especials amb i sense cistella) que formen part de les actuacions incloes en aquest contracte.

7.3.1. Mètode M-1

- OP-01 Replanteig dels treballs
- OP-03 Poda inferior
- OP-07 Estassada manual del sotabosc

Es realitza una estassada manual del sotabosc amb una motodesbrossadora de 2,6 CV. No es pot mecanitzar per una de les següents causes: pendent > 40%, impossibilitat d'accés o presència d'obstacles de treball.

7.3.2. Mètode M-2

- OP-01 Replanteig dels treballs
- OP-03 Poda inferior
- OP-06 Estassada mecanitzada del sotabosc
- OP-08 Repàs manual estassada sotabosc



S'estassa el sotabosc de forma mecanitzada amb un tractor de 127 CV amb cabrestant quan el pendent és =20% o amb una tanqueta de 105 CV quan el pendent es situa entre el 20 i el 40%. Finalment es fa un repàs manual amb una motodesbrossadora de 2,6 CV.

7.3.3 Mètode M-5

- OP-01 Replanteig de dels treballs
- OP-02 Tallada d'arbres
- OP-03 Poda inferior
- OP-05 Desbrancatge i trossejat (Carregador)
- OP-07 Estassada manual del sotabosc
- OP-09 Arrossegament d'arbres (Sencers)
- OP-11 Trituració mecanitzada restes vegetals (Acumulades al Carregador)

Es realitza l'estassada manual del sotabosc amb una moto desbrossadora de 2,6 CV. No es pot mecanitzar per una de les següents causes: pendent > 40% o presència d'obstacles de treball. Seguidament es procedeix, amb una motoserra, a la tala dels arbres seleccionats i la poda dels arbres restants. La motoserra tindrà una potència mínima de 3,5 CV. Finalment s'efectua l'operació d'arrossegament dels arbres sencers cap al carregador amb un tractor de 127 CV o una tanqueta de 105 CV i es trituren les restes vegetals in situ amb el mateix tractor o tanqueta un cop els arbres han estat desbrancats i trossejats a carregador mitjançant una motoserra.

Ferran Rueda Aguilera
TÈCNIC DE MEDI AMBIENT

A Sant Just Desvern, en la data al peu de la signatura electrònica.
Ref.: AUM 2024 31 6



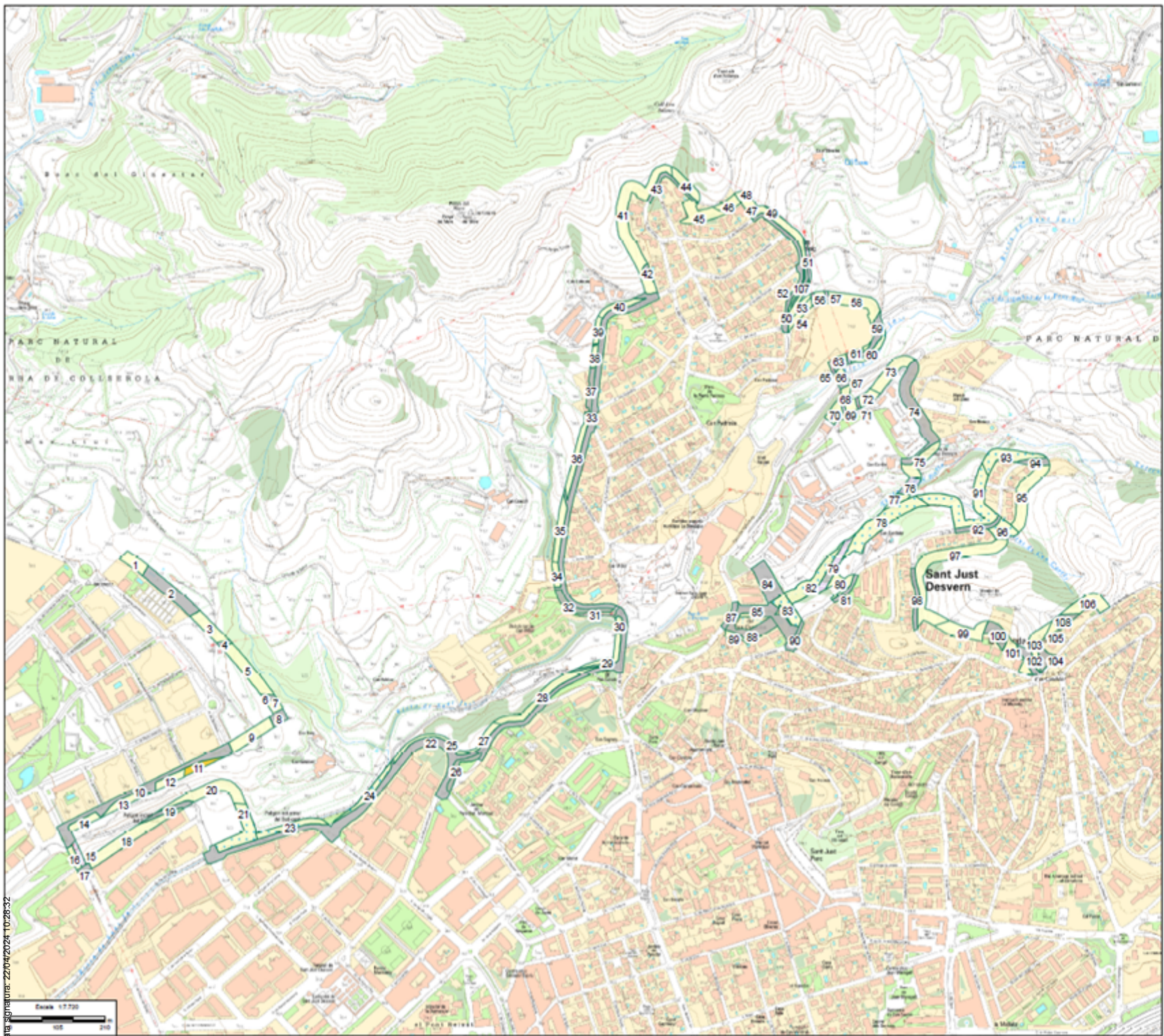
Ajuntament de
Sant Just Desvern

ANNEX 1. PLÀNOLS. FRANGES DE PROTECCIÓ DEL NUCLI URBÀ

Plaça Verdaguer, 2
08960 – Sant Just Desvern
Telèfon 93 480 48 00
Fax 93 480 48 79
c/e: ajuntament@santjust.cat

AUM 2024 31 6

25



- LINEES LIMITANTZONES**
- Línia de municipi
 - Línia degrup penyalat
 - Línia urbanització
 - Línia d'illa
 - Línia de parcel·les
 - Línia d'arç del sector
 - Línia subsector
 - Línia subzona
 - Línia subparcel·la
 - Línia parcel·la
- METODES DE TRACTAMENT DE LA VEGETACIÓ**
- Mètode 1
 - Mètode 2
 - Tracte sense actuació
 - ACA
 - Compensació ambiental
 - Fumigació
 - Controlada

PLA DE PREVENCIÓ D'INCENDIS FORESTALS A LES URBANITZACIONS

Urbanització	NUCLI URBÀ	
Municipi	SANT JUST DESVERN	
Núm. plànol	Data	Escala
2	Desembre 2023	1:7.720

PROJECTE SOBRE LA REDUCCIÓ DE LA DENSITAT D'ARBORAT I ESTABUSSADA DEL BOTOSIÓC EN LA FRANJA PERIMETRAL DE BAIXA COMBUSTIBILITAT
ACTUACIONS DE MANTENIMENT

L'enginyer redactor
Marta Gómez Pons





LEGENDA

LÍMITS I CODIS

- Límit de municipi
- Límit d'enginyeria
- Límit urbanitzat
- Límit d'illa
- Límit de parcel·les
- Límit d'emplaçament
- Límit urban
- Línia elèctrica
- Ferrocarril
- Cobertura coberta
- Cobertura elèctrica
- Cobertura forat
- Mòdul
- Cobertura

MÈTODES DE TRACTAMENT DE LA VEGETACIÓ

- Mètode 1
- Mètode 2
- Troncs sense activitat
- ACA
- Campanya elèctrica
- Ferrocarril
- Cobertura

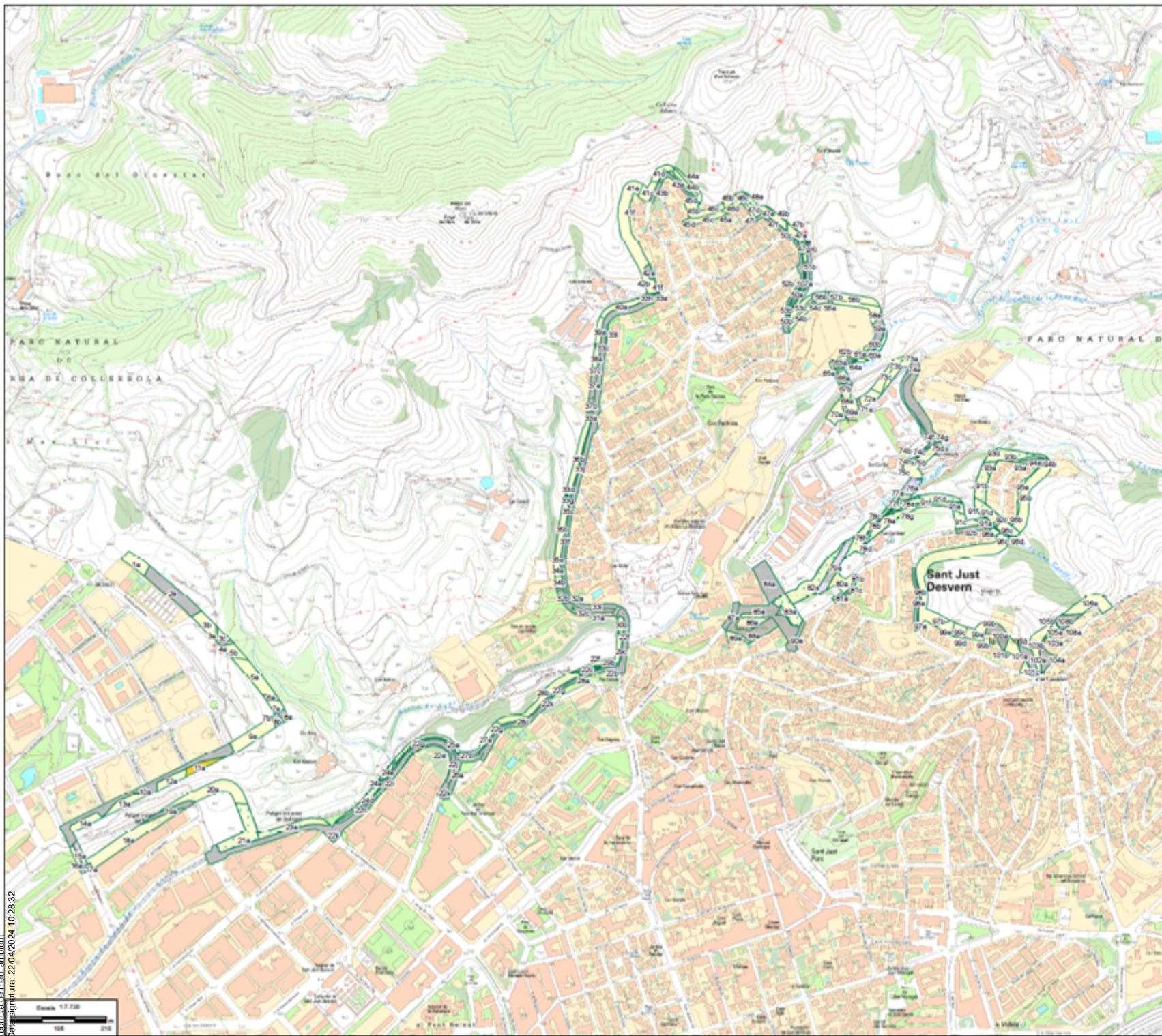
PLA DE PREVENCIÓ D'INCENDIS FORESTALS A LES URBANITZACIONS

Urbanització	NUCLI URBA	
Municipi	SANT JUST DESVERN	
Núm. plànol	Data	Escala
2	Desembre 2023	1:7.720

PROJECTE SOBRE LA REDUCCIÓ DE LA DENSITAT D'ARBRETS I ESTADISSA DEL SOTABOSC EN LA FRANJA PERIMETRAL DE BAIXA COMBUSTIBILITATS
ACTUACIONS DE MANTENIMENT

L'enginyer redactor
Marta Gómez Pons





Símbols convencionals

Línia llocals

- Línia de drenatge
- Línia urbanització
- Línia d'el·lipse
- Línia de parcel·les
- Línia d'organització
- Línia subterrània
- Línia elèctrica
- Ferrocarril
- Línia subterrània cablejada
- Línia elèctrica
- Línia de gas
- Línia de gas
- Línia de gas

Mètodes de tractament de la vegetació

- Zona 1
- Zona 2
- Zona sense arbres
- ACA
- Campanya forestal
- Penediment
- Cançons

PLA DE PREVENCIÓ D'INCENDIS FORESTALS A LES URBANITZACIONS

Urbanització **NUCLI URBA**

Municipi **SANT JUST DESVERN**

Num. plànol	Data	Escala
2	Desembre 2023	1:7.720

PROJECTE SOBRE LA REDUCCIÓ DE LA DENSITAT D'ARBRE I ESTABADA DEL SOTABOSC EN LA FRANJA PERIMETRAL DE BAIXA COMBUSTIBILITAT

ACTUACIONS DE MANTENIMENT

L'enginyer redactor

Marta Gómez Pons





ZONES CONFINOVENES

- LIMITS URBES**
- Límit de municipi
 - Límit d'algua potabil
 - Límit d'abastament
 - Límit d'illes
 - Límit de parcel·les
 - Límit de frangia forestal
 - Límit urban
 - Línia elèctrica
 - Feneçador
 - Límit urban cobertes
 - Límit línia elèctrica
 - Límit línia força
 - Límit línia
 - Límit gasella

METODS DE TRACTAMENT DE LA URBANITZACIÓ

- Mètode 1
- Mètode 2
- Tècnica sense actuació
- ACA
- Compensació mètrica
- Feneçador
- Contorn

PLA DE PREVENCIÓ D'INCENDIS FORESTALS A LES URBANITZACIONS

Urbanització	NUCLI URBA	
Municipi	SANT JUST DESVERN	
Núm. pla	Data	Escala
2	Desembre 2023	1:7.720

PROJECTE SOBRE LA REDUCCIÓ DE LA DENSITAT D'ARBRES I ESTASSADA DEL GOTABOSC EN LA FRANJA PERIMETRAL DE BAIXA COMBUSTIBILITAT

ACTUACIONS DE MANTENIMENT

L'enginyer redactor

Marta Gómez Pons





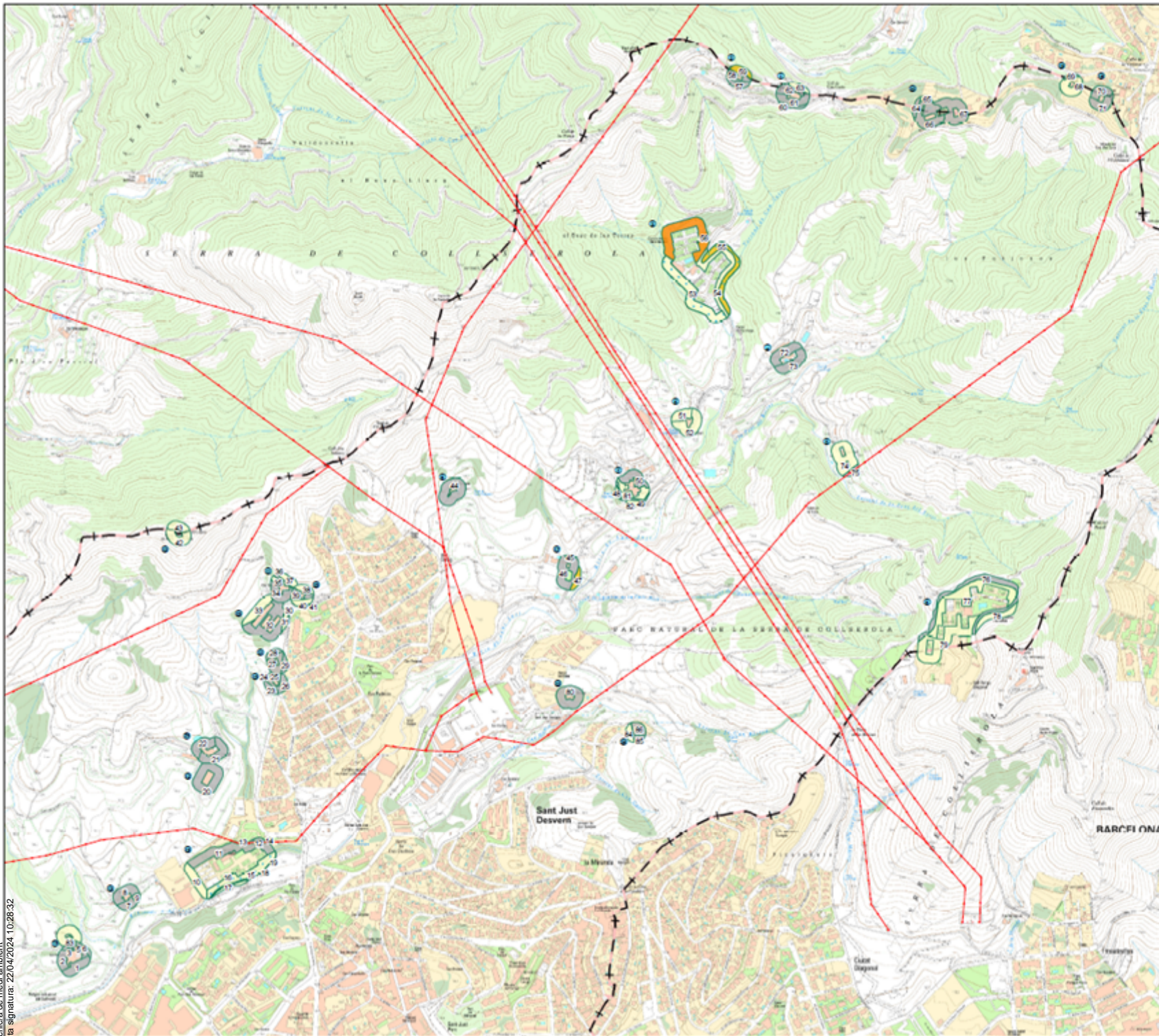
Ajuntament de
Sant Just Desvern

ANNEX 2. PLÀNOLS. FRANGES DE PROTECCIÓ DE LES EDIFICACIONS AÏLLADES

Plaça Verdaguer, 2
08960 – Sant Just Desvern
Telèfon 93 480 48 00
Fax 93 480 48 79
c/e: ajuntament@santjust.cat

AUM 2024 31 6

30



SÍMBOLS CONVENCIONALS

- LÍNIES I CÒDOLS**
- Línia de municipi
 - - - Línia de planejament
 - Línia administrativa
 - Línia de parcel·les
 - Línia franja preventiva
 - - - Línia urbana
 - - - Línia electoral
 - - - Parcel·les
 - Codi urbanització
 - Codi línia urbana
 - Codi franja preventiva
 - Codi línia
 - Codi parcel·la
- REDES DE TRACTAMENT DE LA VEGETACIÓ**
- Zona 1
 - Zona 2
 - Zona 3
 - Zona 4
 - Zona 5
 - Zona 6
 - Zona 7
 - Zona 8
 - Zona 9
 - Zona 10
 - Zona 11
 - Zona 12
 - Zona 13
 - Zona 14
 - Zona 15
 - Zona 16
 - Zona 17
 - Zona 18
 - Zona 19
 - Zona 20
 - Zona 21
 - Zona 22
 - Zona 23
 - Zona 24
 - Zona 25
 - Zona 26
 - Zona 27
 - Zona 28
 - Zona 29
 - Zona 30
 - Zona 31
 - Zona 32
 - Zona 33
 - Zona 34
 - Zona 35
 - Zona 36
 - Zona 37
 - Zona 38
 - Zona 39
 - Zona 40
 - Zona 41
 - Zona 42
 - Zona 43
 - Zona 44
 - Zona 45
 - Zona 46
 - Zona 47
 - Zona 48
 - Zona 49
 - Zona 50
 - Zona 51
 - Zona 52
 - Zona 53
 - Zona 54
 - Zona 55
 - Zona 56
 - Zona 57
 - Zona 58
 - Zona 59
 - Zona 60
 - Zona 61
 - Zona 62
 - Zona 63
 - Zona 64
 - Zona 65
 - Zona 66
 - Zona 67
 - Zona 68
 - Zona 69
 - Zona 70
 - Zona 71
 - Zona 72
 - Zona 73
 - Zona 74
 - Zona 75
 - Zona 76
 - Zona 77
 - Zona 78
 - Zona 79
 - Zona 80
 - Zona 81
 - Zona 82
 - Zona 83
 - Zona 84
 - Zona 85
 - Zona 86
 - Zona 87
 - Zona 88
 - Zona 89
 - Zona 90
 - Zona 91
 - Zona 92
 - Zona 93
 - Zona 94
 - Zona 95
 - Zona 96
 - Zona 97
 - Zona 98
 - Zona 99
 - Zona 100
- TEXTES**
- Textes en blanc
 - ACR
 - Campus Elèctric
 - Fentanils
 - Corredors

PLA DE PREVENCIÓ D'INCENDIS FORESTALS A LES URBANITZACIONS

Urbanització **EDIFICACIONS AÏLLADES**

Municipi **SANT JUST DESVERN**

Núm. plànol	Data	Escala
2	Desembre 2023	1:10.048

PROJECTE SOBRE LA REDUCCIÓ DE LA DENSITAT D'ARBRES I ESTABISSADA DEL SOTABOSC EN LA FRANJA PERIMETRAL DE BAIXA COMBUSTIBILITAT

ACTUACIONS DE MANTENIMENT

L'enginyer redactor

Marta Gómez Pons





SIGNES CONVENTIONALS

---	Limit de municipi
---	Limit d'equipament
---	Limit urbanització
---	Limit de vies
---	Limit de parcel·les
---	Limit Franja Perimetral
---	Èmfis solista
---	Èmfis sòlida
---	Ferrocarril
○	Qualitat de l'edificació
○	Qualitat de l'edificació
○	Qualitat de l'edificació
○	Qualitat de l'edificació
○	Qualitat de l'edificació
○	Qualitat de l'edificació

MÈTODES DE TRACTAMENT DE LA VEGETACIÓ

■	Mètode 1	■	Torre sense arbres
■	Mètode 2	■	ACA
■	Mètode 3	■	Campanya d'edificació
■	Mètode 4	■	Ferrocarril
■	Mètode 5	■	Concessió

PLA DE PREVENCIÓ D'INCENDIS FORESTALS A LES URBANITZACIONS

Urbanització **EDIFICACIONS AÏLLADES**

Municipi **SANT JUST DESVERN**

Núm. plànol	Data	Escala
2	Desembre 2023	1:10.048

PROJECTE SOBRE LA REDUCIÓ DE LA DENSITAT D'ARBRE I ESTASSADA DEL SOTABOSC EN LA FRANJA PERIMETRAL DE BAIXA COMBUSTIBILITAT

ACTUACIONS DE MANTENIMENT

L'enginyer redactor
Marta Gómez Pons



Ajuntament de Sant Just Desvern



AdEdMA Consultoria i Serveis, SL



LEGENDA

LINEES CONDISCORNIVES

- Línia de mantenció
- Línia d'estructurament
- Línia d'edificis
- Línia de parcel·les
- Línia Franja Perimetral
- Línia urbana
- Línia agrícola
- Franja rural
- Codi urbanització
- Codi línia urbana
- Codi Franja Franja
- Codi línia
- Codi parcel·la

REDES DE TRACTAMENT DE LA VEGETACIÓ

■ Zona 1	■ Zona 1
■ Zona 2	■ Zona 2
■ Zona 3	■ Zona 3
■ Zona 4	■ Zona 4
■ Zona 5	■ Zona 5
■ Zona 6	■ Zona 6
■ Zona 7	■ Zona 7
■ Zona 8	■ Zona 8
■ Zona 9	■ Zona 9
■ Zona 10	■ Zona 10
■ Zona 11	■ Zona 11
■ Zona 12	■ Zona 12
■ Zona 13	■ Zona 13
■ Zona 14	■ Zona 14
■ Zona 15	■ Zona 15
■ Zona 16	■ Zona 16
■ Zona 17	■ Zona 17
■ Zona 18	■ Zona 18
■ Zona 19	■ Zona 19
■ Zona 20	■ Zona 20
■ Zona 21	■ Zona 21
■ Zona 22	■ Zona 22
■ Zona 23	■ Zona 23
■ Zona 24	■ Zona 24
■ Zona 25	■ Zona 25
■ Zona 26	■ Zona 26
■ Zona 27	■ Zona 27
■ Zona 28	■ Zona 28
■ Zona 29	■ Zona 29
■ Zona 30	■ Zona 30
■ Zona 31	■ Zona 31
■ Zona 32	■ Zona 32
■ Zona 33	■ Zona 33
■ Zona 34	■ Zona 34
■ Zona 35	■ Zona 35
■ Zona 36	■ Zona 36
■ Zona 37	■ Zona 37
■ Zona 38	■ Zona 38
■ Zona 39	■ Zona 39
■ Zona 40	■ Zona 40
■ Zona 41	■ Zona 41
■ Zona 42	■ Zona 42
■ Zona 43	■ Zona 43
■ Zona 44	■ Zona 44
■ Zona 45	■ Zona 45
■ Zona 46	■ Zona 46
■ Zona 47	■ Zona 47
■ Zona 48	■ Zona 48
■ Zona 49	■ Zona 49
■ Zona 50	■ Zona 50

PLA DE PREVENCIÓ D'INCENDIS FORESTALS A LES URBANITZACIONS

Urbanització: **EDIFICACIONS AÏLLADES**

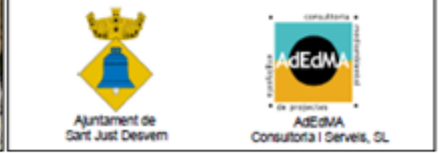
Municipi: **SANT JUST DESVERN**

Núm. plànol	Data	Escala
2	Desembre 2023	1:10.048

PROJECTE SOBRE LA REDUCCIÓ DE LA DENSITAT D'ARBRIAT I ESTABISSADA DEL SOTABOSC EN LA FRANJA PERIMETRAL DE BAIXA COMBUSTIBILITAT

ACTUACIONS DE MANTENIMENT

L'enginyer redactor
Marta Gómez Pons





ANNEX 3. PRESSUPOST I AMIDAMENTS. FRANGES DE PROTECCIÓ DEL NUCLI URBÀ

3.1 Amidaments

 3.1.1 Obres de manteniment

3.2 Taula de preus

 3.2.1 Preus unitaris de personal i maquinària.....

 3.2.2 Preus unitaris de les operacions de reducció de l'arbrat i estassada del sotabosc.....

3.3 Pressupost.....

 3.3.1 Pressupost del manteniment

3.1 Amidaments

3.1.1 Obres de manteniment

Taula 3.1. Amidaments pel manteniment de la franja perimetral de baixa combustibilitat.

Codi Tram	Mètode	Peus esp.	Accés (Carrer, Tram, Parcel·la, etc)	Afectat	Superfície (ha)
1	M-1		Camí rural		0,150
3	M-1		Carrer de Maria Montessori / Camí		0,221
5	M-1		Carrer de Maria Montessori /Camí		0,359
7	M-1		Tram 8 i 9		0,067
9	M-1		Passeig del Camí de Can Gelabert		0,270
11	M-2		Passeig del Camí de Can Gelabert		0,105
12	M-1		Passeig del Camí de Can Gelabert		0,118
13	M-1		Passeig del Camí de Can Gelabert		0,139
14	M-1		Passeig del Camí de Can Gelabert		0,118
16	M-1		Carrer de Pedro Ponce de León		0,068
18	M-1		Carrer de Pedro Ponce de León		0,496
20	M-1		Carrer de Pedro Ponce de León		0,415
21	M-1		Av Riera o Carrer de Pedro Ponce de León	ACA	0,372
23	M-1		Av de la Riera	ACA	0,210
24	M-1		Av de la Riera	ACA	0,166
25	M-1		Av de la Riera		0,116
27	M-1		Carrer de Cant dels Ocells o de Pau Casals		0,131
28	M-1		Carrer de Pau Casals		0,348
29	M-1		Carrer de la Música o carrer Onze Setembre		0,138



30	M-1		Carrer Onze Setembre	ACA	0,049
34	M-1		Carrer Onze Setembre		0,078
35	M-1		Ctra. Plana Pedrosa		0,198
36	M-1		Ctra. Plana Pedrosa		0,213
38	M-1		Carrer de les Alzines		0,061
39	M-1		Carrer de les Alzines		0,074
40	M-1		Carrer de les Alzines		0,117
41	M-1		Carrer de les Alzines o carrer dels Til·lers		0,852
44	M-1		Camí rural		0,158
45	M-1		Camí rural		0,265
46	M-1		Camí rural		0,123
47	M-1		Camí de les Perdius o carrer de les Oliveres		0,378
52	M-1		Carrer Oliveres		0,039
53	M-1		Carrer Oliveres		0,128
54	M-1		Carrer de Jardí o Carrer Oliveres		0,109
56	M-1		Tram 54 i 55		0,064
58	M-1		Tram 59		0,323
60	M-1		Vial de servei		0,111
61	M-1		Passeig de la Muntanya	ACA	0,045
63	M-1		Passeig de la Muntanya		0,056
66	M-1		Passeig de la Muntanya		0,065
68	M-1		Tram 68 i 69		0,127
70	M-1		Carrer sense nom		0,128
72	M-1		Carrer sense nom		0,111
73	M-1		Carrer sense nom		0,274
75	M-1		Vial de servei		0,225
77	M-1		Vial de servei		0,077
78	M-1		Tram 92	ACA	0,579
80	M-1		Camí de Can Biosca		0,156
82	M-1		Tram 83	ACA	0,364
83	M-1		Camí de Can Candeler	ACA	0,194
86	M-1		Tram 85		0,040
89	M-1		Passeig de la Muntanya		0,079
91	M-1		Camí de Can Biosca	ACA	0,725
93	M-1		Camí de Can Biosca	ACA	0,305
95	M-1		Tram 94		0,411
96	M-1		Camí de Can Biosca	ACA	0,170



97	M-1	1	Tram 98/ Carrer de Rosa Sensat	0,818
99	M-1		Tram 98/ Carrer de Rosa Sensat	0,300
101	M-1		Carrer de Batista i Roca	0,156
103	M-1		Carrer Picalques	0,197
105	M-1		Tram 103	0,053
106	M-1		Carrer Picalques	0,254

3.2 Taula de preus

3.2.1 Preus unitaris de personal i maquinària

Màquina	Operari	Cost unitari (€/h)
Tanqueta o Tractor amb cabrestrant.	Maquinista forestal + Peó forestal	62,68
Tanqueta o Tractor amb desbrossadora.	Maquinista forestal	60,66
Motoserra 3,5 CV	Peó motoserrista	21,77
Motodesbrossadora 2,6 CV	Peó motodesbrossadora	20,04

Maquinària Operari

Maquinària	Operari
Moto desbrossadora	Peó Forestal
Motoserra	Peó Forestal
Tractor	Maquinista Forestal 1a
	Peó Forestal
Tanqueta	Maquinista Forestal 1a
	Peó Forestal
Tractor-Motoserra	Maquinista Forestal 1a
	Peó Forestal
Motoserra-Motodesbrossadora	2 Peons forestals
Bulldozer	Maquinista Forestal 1a
	Peó Forestal
Motoserra-Tractor	Maquinista Forestal 1a
	2 Peons forestals



3.2.2 Preus unitaris de les operacions de reducció de l'arbrat i estassada del sotabosc

OP-01 Replanteig de l'obra

Personal	Rendiment (hores/ha)	Cost (€ / ha)
Cap d'Equip	1,00	27,50

OP-02 Tallada d'arbres

Maquinària	Factors condicionants de treball			Rendiment (hores/ha)	Cost (€ / ha)	
	Classe Diamètrica (Ø)	Pendent (%)	Densitat (peus/ha)			
Motoserra	> 25	<= 20	150 - 450	3,00	65,31	
	<= 25	<= 20	450 - 750	3,00	65,31	
			> 750	5,15	112,12	
		20 - 40	150 - 450	2,00	43,54	
			450 - 750	3,00	65,31	
			> 750	5,15	112,12	
		> 40	150 - 450	2,15	46,81	
		<= 20	150 - 450	2,00	43,54	
		> 40	> 750	9,20	200,28	
		> 25	> 40	> 750	17,00	370,09
			<= 20	450 - 750	7,30	158,92
			> 750	15,00	326,55	
		20 - 40	150 - 450	3,00	65,31	
			450 - 750	7,30	158,92	
			> 750	15,00	326,55	
		> 40	150 - 450	3,20	69,66	
			450 - 750	8,20	178,51	
		<= 25	> 40	450 - 750	4,45	96,88

OP-03 Poda inferior

Maquinària	Factors condicionants de treball		Rendiment (hores/ha)	Cost (€ / ha)
	Classe Diamètrica (Ø)	Densitat (peus/ha)		
Motoserra	> 25		5,00	108,85
	<= 25		5,00	108,85



OP-04 Desbrancatge i trossejat (In situ)

Maquinària	Factors condicionants de treball			Rendiment (hores/ha)	Cost (€ / ha)	
	Classe Diamètrica (Ø)	Pendent (%)	Densitat (peus/ha)			
Motoserra	> 25	<= 20	150 - 450	37,50	816,38	
	<= 25	<= 20	450 - 750	25,00	544,25	
			> 750	37,50	816,38	
		20 - 40	150 - 450	12,50	272,12	
			450 - 750	25,00	544,25	
			> 750	37,50	816,38	
		> 40	150 - 450	17,00	370,09	
		<= 20	150 - 450	12,50	272,12	
		> 40	> 750	47,50	1.034,08	
		> 25	> 40	> 750	157,00	3.417,89
			<= 20	450 - 750	75,00	1.632,75
			> 750	112,50	2.449,12	
			20 - 40	150 - 450	37,50	816,38
			450 - 750	75,00	1.632,75	
			> 750	112,50	2.449,12	
			> 40	150 - 450	48,00	1.044,96
		450 - 750	94,00	2.046,38		
	<= 25	> 40	450 - 750	35,30	768,48	

OP-05 Desbrancatge i trossejat (Carregador)

Maquinària	Factors condicionants de treball		Rendiment (hores/ha)	Cost (€ / ha)
	Classe Diamètrica (Ø)	Densitat (peus/ha)		
Motoserra	> 25	> 750	66,25	1.442,26
		450 - 750	41,22	897,36
		150 - 450	13,25	288,45
	<= 25	> 750	29,44	640,91
		450 - 750	17,67	384,68
		150 - 450	5,89	128,23



OP-06 Estassada mecanitzada del sotabosc

Maquinària	Factors condicionants de treball			Rendiment (hores/ha)	Cost (€ / ha)
	Pendent (%)	Altura (m)	Cobertura (%)		
Tractor amb desbrossadora	<= 20	> 1,5	> 70	10,00	606,60
			35 - 70	6,00	363,96
			<= 35	3,00	181,98
		<= 1,5	> 70	7,00	424,62
			35 - 70	4,00	242,64
			<= 35	2,00	121,32
Tanqueta amb desbrossadora	20 - 40	> 1,5	> 70	12,00	727,92
			35 - 70	8,00	485,28
			<= 35	4,00	242,64
		<= 1,5	> 70	8,00	485,28
			35 - 70	5,00	303,30
			<= 35	3,00	181,98



OP-07 Estassada manual del sotabosc

Maquinària	Factors condicionants de treball				Rendiment (hores / ha)	Cost (€ / ha)
	Pendent (%)	Tipus	Altura (m)	Cobertura (%)		
Motodesbrossadora	> 40	Fi	<= 1,5	35 - 70	31,70	635,27
	<= 20	Fi	<= 1,5	<= 35	9,60	192,38
	20 - 40	Fi	<= 1,5	<= 35	9,60	192,38
	> 40	Fi	<= 1,5	<= 35	11,50	230,46
	<= 20	Fi	> 1,5	<= 35	12,80	256,51
	20 - 40	Fi	> 1,5	<= 35	12,80	256,51
	> 40	Fi	> 1,5	<= 35	16,00	320,64
	<= 20	Fi	<= 1,5	35 - 70	26,40	529,06
	20 - 40	Fi	<= 1,5	35 - 70	26,40	529,06
	> 40	Fi	> 1,5	> 70	80,00	1.603,20
	<= 20	Fi	> 1,5	35 - 70	35,20	705,41
	20 - 40	Fi	> 1,5	35 - 70	35,20	705,41
	> 40	Fi	<= 1,5	> 70	57,60	1.154,30
	20 - 40	Fi	> 1,5	> 70	64,00	1.282,56
	<= 20	Fi	> 1,5	> 70	64,00	1.282,56
	Motoserra-Motodesbrossadora			<= 1,5	> 70	48,00
20 - 40		Fi	<= 1,5	> 70	48,00	961,92
> 40		Fi	> 1,5	35 - 70	44,00	881,76
20 - 40		Llenyós	<= 1,5	<= 35	8,00	334,48
> 40		Llenyós	<= 1,5	<= 35	9,60	401,38
			> 1,5	> 70	88,00	3.679,28
<= 20		Llenyós	> 1,5	<= 35	14,40	602,06
20 - 40		Llenyós	> 1,5	<= 35	14,40	602,06
> 40		Llenyós	> 1,5	<= 35	17,60	735,86
20 - 40		Llenyós	> 1,5	> 70	72,00	3.010,32
<= 20		Llenyós	> 1,5	35 - 70	39,60	1.655,68
			<= 1,5	35 - 70	22,00	919,82
20 - 40		Llenyós	<= 1,5	35 - 70	22,00	919,82
> 40		Llenyós	<= 1,5	35 - 70	26,40	1.103,78
<= 20		Llenyós	<= 1,5	<= 35	8,00	334,48
> 40		Llenyós	<= 1,5	> 70	48,00	2.006,88
20 - 40	Llenyós	> 1,5	35 - 70	39,60	1.655,68	
> 40	Llenyós	> 1,5	35 - 70	48,40	2.023,60	
20 - 40	Llenyós	<= 1,5	> 70	40,00	1.672,40	
<= 20	Llenyós	<= 1,5	> 70	40,00	1.672,40	
		> 1,5	> 70	72,00	3.010,32	

OP-08 Repàs manual estassada sotabosc

Maquinària	Rendiment (hores/ha)	Cost (€ / ha)
Motoserra	2,50	54,42



OP-09 Arrossegament d'arbres (Sencers)

Maquinària	Factors condicionants de treball		Rendiment (hores/ha)	Cost (€ / ha)
	Classe Diamètrica (Ø)	Densitat (peus/ha)		
Tractor amb cabrestrant	> 25	> 750	66,00	4.136,88
		450 - 750	21,40	1.341,35
		150 - 450	7,50	470,10
	<= 25	> 750	17,50	1.096,90
		450 - 750	10,50	658,14
		150 - 450	3,50	219,38

OP-10 Arrossegament d'arbres (Desbrancats)

Maquinària	Factors condicionants de treball		Rendiment (hores/ha)	Cost (€ / ha)
	Classe Diamètrica (Ø)	Densitat (peus/ha)		
Tractor amb cabrestrant	> 25	> 750	34,00	2.131,12
		450 - 750	17,00	1.065,56
		150 - 450	5,55	347,87
	<= 25	> 750	16,50	1.034,22
		450 - 750	8,50	532,78
		150 - 450	2,50	156,70

OP-11 Trituració mecanitzada restes vegetals (Acumulades al Carregador)

Maquinària	Factors condicionants de treball		Rendiment (hores/ha)	Cost (€ / ha)
	Densitat (peus/ha)			
Tractor amb desbrossadora	150 - 450		3,00	181,98
	450 - 750		8,00	485,28
	> 750		12,00	727,92



OP-12 Trituració mecanitzada restes vegetals (In situ)

Maquinària	Factors condicionants de treball		Rendiment (hores/ha)	Cost (€ / ha)
	Pendent (%)	Densitat (peus/ha)		
Tractor amb desbrossadora	<= 20	> 750	18,00	1.091,88
		450 - 750	12,00	727,92
		150 - 450	4,50	272,97
Tanqueta amb desbrossadora	20 - 40	> 750	18,00	1.091,88
		450 - 750	12,00	727,92
		150 - 450	4,50	272,97

OP-13 Eliminació d'arbres especials

Maquinària	Rendiment (hores/peu)	Cost (€ / peu)
Tractor-Motoserra	0,50	42,22
Tècniques de desmuntat: trepa/grua		150,00

OP-19 Trituració manual restes vegetals in situ

Maquinària	Rendiment (hores/peu)	Cost (€ / peu)
Camió grúa amb cistella	1,00	152,00

OP-19 Trituració manual restes vegetals in situ

Maquinària	Rendiment (hores/ha)	Cost (€ / ha)
Motoserra	41,50	903,46



3.3 Pressupost

3.3.1 Pressupost del manteniment

Pressupost parcial manteniment

Taula 3.6. Pressupost manteniment de la franja perimetral de baixa combustibilitat.

Codi tram	Mètode	Superfície (ha)	Operació	Descripció	Cost unitari (€/ha)	Arbres especials	Subtotal (€)
1	1	0,14975	OP-1	Replanteig de l'obra	27,5		4,12
			OP-3	Poda Inferior	108,85		16,30
			OP-7	Estassada manual del sotabosc	1.282,56		192,07
Cost manteniment tram 1							212,49
3	1	0,22063	OP-1	Replanteig de l'obra	27,5		6,07
			OP-3	Poda Inferior	108,85		24,02
			OP-7	Estassada manual del sotabosc	635,27		140,16
Cost manteniment tram 3							170,24
5	1	0,35903	OP-1	Replanteig de l'obra	27,5		9,87
			OP-3	Poda Inferior	108,85		39,08
			OP-7	Estassada manual del sotabosc	881,76		316,58
Cost manteniment tram 5							365,54
7	1	0,06676	OP-1	Replanteig de l'obra	27,5		1,84
			OP-3	Poda Inferior	108,85		7,27
			OP-7	Estassada manual del sotabosc	256,51		17,12
Cost manteniment tram 7							26,23
9	1	0,27000	OP-1	Replanteig de l'obra	27,5		7,43
			OP-7	Estassada manual del sotabosc	705,41		190,46
			Cost manteniment tram 9				
12	1	0,11771	OP-1	Replanteig de l'obra	27,5		3,24
			OP-3	Poda Inferior	108,85		12,81
			OP-7	Estassada manual del sotabosc	705,41		83,03
Cost manteniment tram 12							99,08
13	1	0,13910	OP-1	Replanteig de l'obra	27,5		3,83
			OP-3	Poda Inferior	108,85		15,14
			OP-7	Estassada manual del sotabosc (Fi)	705,41		98,12
Cost manteniment tram 13							117,09
14	1	0,11830	OP-1	Replanteig de l'obra	27,5		3,25
			OP-3	Poda Inferior	108,85		12,88
			OP-7	Estassada manual del sotabosc (Fi)	705,41		83,45
Cost manteniment tram 14							99,58
16	1	0,06805	OP-1	Replanteig de l'obra	27,5		1,87
			OP-3	Poda Inferior	108,85		7,41
			OP-7	Estassada manual del sotabosc (Fi)	881,76		60,00
Cost manteniment tram 16							69,28
18	1	0,49578	OP-1	Replanteig de l'obra	27,5		13,63
			OP-3	Poda Inferior	108,85		53,97
			OP-7	Estassada manual del sotabosc (Fi)	881,76		437,16
Cost manteniment tram 18							504,75



Codi tram	Mètode	Superfície (ha)	Operació	Descripció	Cost unitari (€/ha)	Arbres especials	Subtotal (€)
20	1	0,41495	OP-1	Replanteig de l'obra	27,5		11,41
			OP-3	Poda Inferior	108,85		45,17
			OP-7	Estassada manual del sotabosc (Fi)	881,76		365,89
Cost manteniment tram 20							422,47
21	1	0,37151	OP-1	Replanteig de l'obra	27,5		10,22
			OP-3	Poda Inferior	108,85		40,44
			OP-7	Estassada manual del sotabosc (Fi)	705,41		262,07
Cost manteniment tram 21							312,73
23	1	0,20973	OP-1	Replanteig de l'obra	27,5		5,77
			OP-3	Poda Inferior	108,85		22,83
			OP-7	Estassada manual del sotabosc (Fi)	705,41		262,07
Cost manteniment tram 23							290,67
24	1	0,16584	OP-1	Replanteig de l'obra	27,5		4,56
			OP-7	Estassada manual del sotabosc (Fi)	705,41		116,99
Cost manteniment tram 24							121,55
25	1	0,11650	OP-1	Replanteig de l'obra	27,5		3,20
			OP-3	Poda Inferior	108,85		12,68
			OP-7	Estassada manual del sotabosc	881,76		102,72
Cost manteniment tram 25							118,61
27	1	0,13130	OP-1	Replanteig de l'obra	27,5		3,61
			OP-3	Poda Inferior	108,85		14,29
			OP-7	Estassada manual del sotabosc	881,76		115,78
Cost manteniment tram 27							133,68
28	1	0,34807	OP-1	Replanteig de l'obra	27,5		9,57
			OP-3	Poda Inferior	108,85		37,89
			OP-7	Estassada manual del sotabosc	881,76		306,91
Cost manteniment tram 28							354,37
29	1	0,13788	OP-1	Replanteig de l'obra	27,5		3,79
			OP-7	Estassada manual del sotabosc (Fi)	1.282,56		176,84
Cost manteniment tram 29							180,63
30	1	0,04875	OP-1	Replanteig de l'obra	27,5		1,34
			OP-3	Poda Inferior	108,85		5,31
			OP-7	Estassada manual del sotabosc	1.603,20		78,15
Cost manteniment tram 30							84,80
34	1	0,07822	OP-1	Replanteig de l'obra	27,5		2,15
			OP-3	Poda Inferior	108,85		8,51
			OP-7	Estassada manual del sotabosc	705,41		55,18
Cost manteniment tram 34							65,84
35	1	0,19838	OP-1	Replanteig de l'obra	27,5		5,46
			OP-3	Poda Inferior	108,85		21,59
			OP-7	Estassada manual del sotabosc	881,76		174,92
Cost manteniment tram 35							201,97
36	1	0,21289	OP-1	Replanteig de l'obra	27,5		5,85
			OP-3	Poda Inferior	108,85		23,17
			OP-7	Estassada manual del sotabosc (Fi)	1.282,56		273,04
Cost manteniment tram 36							302,07



Codi tram	Mètode	Superfície (ha)	Operació	Descripció	Cost unitari (€/ha)	Arbres especials	Subtotal (€)
38	1	0,06123	OP-1	Replanteig de l'obra	27,5		1,68
			OP-3	Poda Inferior	108,85		6,67
			OP-7	Estassada manual del sotabosc	1.282,56		78,54
Cost manteniment tram 38							86,89
39	1	0,07379	OP-1	Replanteig de l'obra	27,5		2,03
			OP-3	Poda Inferior	108,85		8,03
			OP-7	Estassada manual del sotabosc	1.282,56		94,64
Cost manteniment tram 39							104,70
40	1	0,11695	OP-1	Replanteig de l'obra	27,5		3,22
			OP-3	Poda Inferior	108,85		12,73
			OP-7	Estassada manual del sotabosc (Fi)	1.603,20		187,49
Cost manteniment tram 40							203,44
41	1	0,85183	OP-1	Replanteig de l'obra	27,5		23,43
			OP-3	Poda Inferior	108,85		92,72
			OP-7	Estassada manual del sotabosc	1.282,56		1.092,52
Cost manteniment tram 41							1.208,67
44	1	0,15764	OP-1	Replanteig de l'obra	27,5		4,34
			OP-3	Poda Inferior	108,85		17,16
			OP-7	Estassada manual del sotabosc	1.603,20		252,73
Cost manteniment tram 44							274,22
45	1	0,26546	OP-1	Replanteig de l'obra	27,5		7,30
			OP-3	Poda Inferior	108,85		28,90
			OP-7	Estassada manual del sotabosc	1.603,20		425,58
Cost manteniment tram 45							461,78
46	1	0,12259	OP-1	Replanteig de l'obra	27,5		3,37
			OP-3	Poda Inferior	108,85		13,34
			OP-7	Estassada manual del sotabosc	1.603,20		196,54
Cost manteniment tram 46							213,25
47	1	0,37795	OP-1	Replanteig de l'obra	27,5		10,39
			OP-3	Poda Inferior	108,85		41,14
			OP-7	Estassada manual del sotabosc	1.282,56		484,74
Cost manteniment tram 47							536,27
52	1	0,03937	OP-1	Replanteig de l'obra	27,5		1,08
			OP-3	Poda Inferior	108,85		4,29
			OP-7	Estassada manual del sotabosc	705,41		27,77
Cost manteniment tram 52							33,14
53	1	0,12759	OP-1	Replanteig de l'obra	27,5		3,51
			OP-3	Poda Inferior	108,85		13,89
			OP-7	Estassada manual del sotabosc (Fi)	1.282,56		163,64
Cost manteniment tram 53							181,03
54	1	0,10892	OP-1	Replanteig de l'obra	27,5		3,00
			OP-3	Poda Inferior	108,85		11,86
			OP-7	Estassada manual del sotabosc (Fi)	1.603,20		174,62
Cost manteniment tram 54							189,47
56	1	0,06444	OP-1	Replanteig de l'obra	27,5		1,77
			OP-3	Poda Inferior	108,85		7,01
			OP-7	Estassada manual del sotabosc (Fi)	1.603,20		103,30
Cost manteniment tram 56							112,09



Codi tram	Mètode	Superfície (ha)	Operació	Descripció	Cost unitari (€/ha)	Arbres especials	Subtotal (€)
58	1	0,32327	OP-1	Replanteig de l'obra	27,5		8,89
			OP-3	Poda Inferior	108,85		35,19
			OP-7	Estassada manual del sotabosc (Fi)	1.603,20		518,26
Cost manteniment tram 58							562,34
Codi tram	Mètode	Superfície (ha)	Operació	Descripció	Cost unitari (€/ha)	Arbres especials	Subtotal (€)
60	1	0,11099	OP-1	Replanteig de l'obra	27,5		3,05
			OP-7	Estassada manual del sotabosc (Fi)	881,76		97,87
			Cost manteniment tram 60				
Codi tram	Mètode	Superfície (ha)	Operació	Descripció	Cost unitari (€/ha)	Arbres especials	Subtotal (€)
61	1	0,04480	OP-1	Replanteig de l'obra	27,5		1,23
			OP-3	Poda Inferior	108,85		4,88
			OP-7	Estassada manual del sotabosc	705,41		31,60
Cost manteniment tram 61							37,71
Codi tram	Mètode	Superfície (ha)	Operació	Descripció	Cost unitari (€/ha)	Arbres especials	Subtotal (€)
63	1	0,05577	OP-1	Replanteig de l'obra	27,5		1,53
			OP-3	Poda Inferior	108,85		6,07
			OP-7	Estassada manual del sotabosc (Fi)	705,41		39,34
Cost manteniment tram 63							46,95
Codi tram	Mètode	Superfície (ha)	Operació	Descripció	Cost unitari (€/ha)	Arbres especials	Subtotal (€)
66	1	0,06509	OP-1	Replanteig de l'obra	27,5		1,79
			OP-7	Estassada manual del sotabosc (Fi)	705,41		45,92
Cost manteniment tram 66							47,71
Codi tram	Mètode	Superfície (ha)	Operació	Descripció	Cost unitari (€/ha)	Arbres especials	Subtotal (€)
68	1	0,12658	OP-1	Replanteig de l'obra	27,5		3,48
			OP-3	Poda Inferior	108,85		13,78
			OP-7	Estassada manual del sotabosc (Fi)	1.154,30		146,11
Cost manteniment tram 68							163,37
Codi tram	Mètode	Superfície (ha)	Operació	Descripció	Cost unitari (€/ha)	Arbres especials	Subtotal (€)
70	1	0,12840	OP-1	Replanteig de l'obra	27,5		3,53
			OP-3	Poda Inferior	108,85		13,98
			OP-7	Estassada manual del sotabosc (Fi)	1.154,30		148,22
Cost manteniment tram 70							165,72
Codi tram	Mètode	Superfície (ha)	Operació	Descripció	Cost unitari (€/ha)	Arbres especials	Subtotal (€)
72	1	0,11057	OP-1	Replanteig de l'obra	27,5		3,04
			OP-3	Poda Inferior	108,85		12,04
			OP-7	Estassada manual del sotabosc (Fi)	1.154,30		127,63
Cost manteniment tram 72							142,70
Codi tram	Mètode	Superfície (ha)	Operació	Descripció	Cost unitari (€/ha)	Arbres especials	Subtotal (€)
73	1	0,27415	OP-1	Replanteig de l'obra	27,5		7,54
			OP-3	Poda Inferior	108,85		29,84
			OP-7	Estassada manual del sotabosc (Fi)	1.154,30		316,45
Cost manteniment tram 73							353,83
Codi tram	Mètode	Superfície (ha)	Operació	Descripció	Cost unitari (€/ha)	Arbres especials	Subtotal (€)
75	1	0,22466	OP-1	Replanteig de l'obra	27,5		6,18
			OP-3	Poda Inferior	108,85		24,45
			OP-7	Estassada manual del sotabosc (Fi)	705,41		158,48
Cost manteniment tram 75							189,11
Codi tram	Mètode	Superfície (ha)	Operació	Descripció	Cost unitari (€/ha)	Arbres especials	Subtotal (€)
77	1	0,07677	OP-1	Replanteig de l'obra	27,5		2,11
			OP-3	Poda Inferior	108,85		8,36
			OP-7	Estassada manual del sotabosc (Fi)	256,51		19,69
Cost manteniment tram 77							30,16
Codi tram	Mètode	Superfície (ha)	Operació	Descripció	Cost unitari (€/ha)	Arbres especials	Subtotal (€)
78	1	0,57887	OP-1	Replanteig de l'obra	27,5		15,92
			OP-3	Poda Inferior	108,85		63,01
			OP-7	Estassada manual del sotabosc	881,76		510,42
Cost manteniment tram 78							589,35



Codi tram	Mètode	Superfície (ha)	Operació	Descripció	Cost unitari (€/ha)	Arbres especials	Subtotal (€)
80	1	0,15599	OP-1	Replanteig de l'obra	27,5		4,29
			OP-3	Poda Inferior	108,85		16,98
			OP-7	Estassada manual del sotabosc	705,41		110,04
Cost manteniment tram 80							131,31
82	1	0,36438	OP-1	Replanteig de l'obra	27,5		10,02
			OP-3	Poda Inferior	108,85		39,66
			OP-7	Estassada manual del sotabosc	881,76		321,29
Cost manteniment tram 82							370,98
83	1	0,19399	OP-1	Replanteig de l'obra	27,5		5,33
			OP-3	Poda Inferior	108,85		21,12
			OP-7	Estassada manual del sotabosc	1.154,30		223,93
Cost manteniment tram 83							250,38
86	1	0,03957	OP-1	Replanteig de l'obra	27,5		1,09
			OP-3	Poda Inferior	108,85		4,31
			OP-7	Estassada manual del sotabosc	1.603,20		63,44
Cost manteniment tram 86							68,83
89	1	0,07874	OP-1	Replanteig de l'obra	27,5		2,17
			OP-3	Poda Inferior	108,85		8,57
			OP-7	Estassada manual del sotabosc (Fi)	1.603,20		126,23
Cost manteniment tram 89							136,97
97	1	0,81785	OP-1	Replanteig de l'obra	27,5		22,49
			OP-3	Poda Inferior	108,85		89,02
			OP-7	Estassada manual del sotabosc (Fi)	1.603,20		1.311,17
			OP-33	Eliminació d'arbres especials amb cistella	152,00	1	152,00
Cost manteniment tram 97							1.422,69
91	1	0,72453	OP-1	Replanteig de l'obra	27,5		19,92
			OP-3	Poda Inferior	108,85		78,87
			OP-7	Estassada manual del sotabosc	881,76		638,86
Cost manteniment tram 91							737,65
93	1	0,30453	OP-1	Replanteig de l'obra	27,5		8,37
			OP-3	Poda Inferior	108,85		33,15
			OP-7	Estassada manual del sotabosc	881,76		268,52
Cost manteniment tram 93							310,04
95	1	0,41130	OP-1	Replanteig de l'obra	27,5		11,31
			OP-3	Poda Inferior	108,85		44,77
			OP-7	Estassada manual del sotabosc	705,41		290,14
Cost manteniment tram 95							346,22
96	1	0,16995	OP-1	Replanteig de l'obra	27,5		4,67
			OP-3	Poda Inferior	108,85		18,50
			OP-7	Estassada manual del sotabosc	705,41		119,88
Cost manteniment tram 96							143,05
99	1	0,29980	OP-1	Replanteig de l'obra	27,5		8,24
			OP-3	Poda Inferior	108,85		32,63
			OP-7	Estassada manual del sotabosc	881,76		264,35
Cost manteniment tram 99							305,23
101	1	0,15563	OP-1	Replanteig de l'obra	27,5		4,28
			OP-3	Poda Inferior	108,85		16,94
			OP-7	Estassada manual del sotabosc	881,76		137,23
Cost manteniment tram 101							158,45



Codi tram	Mètode	Superfície (ha)	Operació	Descripció	Cost unitari (€/ha)	Arbres especials	Subtotal (€)
103	1	0,19746	OP-1	Replanteig de l'obra	27,5		5,43
			OP-3	Poda Inferior	108,85		21,49
			OP-7	Estassada manual del sotabosc (Fi)	1.603,20		316,56
			Cost manteniment tram 103				
Codi tram	Mètode	Superfície (ha)	Operació	Descripció	Cost unitari (€/ha)	Arbres especials	Subtotal (€)
105	1	0,05259	OP-1	Replanteig de l'obra	27,5		1,45
			OP-3	Poda Inferior	108,85		5,72
			OP-7	Estassada manual del sotabosc	705,41		37,10
			Cost manteniment tram 105				
Codi tram	Mètode	Superfície (ha)	Operació	Descripció	Cost unitari (€/ha)	Arbres especials	Subtotal (€)
106	1	0,25384	OP-1	Replanteig de l'obra	27,5		6,98
			OP-3	Poda Inferior	108,85		27,63
			OP-7	Estassada manual del sotabosc (Fi)	961,92		244,17
			Cost manteniment tram 106				

Pressupost total de manteniment

Taula 3.7. Pressupost total de manteniment de la franja perimetral de baixa combustibilitat Sant Just Desvern

Concepte	Subtotal (€)
Execució	15.757,94 €
Desplaçament i imprevistos	1.575,79 €
Subtotal execució	17.333,73 €
Despeses Generals (13%)	2.253,38 €
Benefici Industrial (6%)	1.040,02 €
SUBTOTAL	20.627,14 €
TOTAL sense IVA	20.627,14 €
IVA (21)	4.331,70 €
TOTAL	24.958,84 €

Puja el present pressupost per contracte de manteniment de la franja perimetral de baixa combustibilitat del nucli, amb una superfície total de manteniment 13,25 ha, a la quantitat de **VINT-I-QUATRE MIL NOU CENTS CINQUANTA VUIT EUROS AMB VUITANTA QUATRE CÈNTIMS (24.958,84 €)** IVA inclòs.



ANNEX 4. PRESSUPOST I AMIDAMENTS. FRANGES DE PROTECCIÓ DE LES EDIFICACIONS AÏLLADES

4.1 Amidaments

 4.1.1 Obres d'estassada i trituració del sotabosc

4.2 Taula de preus

 4.2.1 Preus unitaris de personal i maquinària

 4.2.2 Preus unitaris de les operacions de reducció de l'arbrat i estassada del sotabosc

4.3 Pressupost

 4.3.1 Pressupost manteniment

4.1 Amidaments

4.1.1 Obres d'estassada i trituració del sotabosc

Taula 4.1. Amidaments pel manteniment de la franja perimetral de baixa combustibilitat.

Codi Tram	Mètode	Peus especials (nombre)	Accés (Carrer, Tram, Parcel·la, etc)	Afectat	Superfície (ha)
10	M-1		Vial de servei		0,250
15	M-1		Vial de servei	ACA	0,478
17	M-1		Vial de servei		0,068
31	M-1		Carrer de les Alzines		0,063
33	M-1		Carrer de les Alzines		0,260
35	M-1	1	Vial de servei entrant per Carrer de les Alzines		0,052
37	M-1		Vial de servei entrant per Carrer de les Alzines		0,107
38	M-1		Vial de servei entrant per Carrer de les Alzines		0,095
40	M-1		Vial de servei l'entrant per Carrer de les Alzines		0,097
42	M-1		Vial de servei		0,228
43	M-1		Vial de servei		0,136
47	M-2		Passeig de la Muntanya		0,094
48	M-1		Vial de servei entrant per Carrer Oliveres		0,029
49	M-1		Passeig de la Muntanya		0,050
51	M-1		Vial de servei entrant per Passeig de la Muntanya		0,152
52	M-1		Vial de servei entrant per Passeig de la Muntanya		0,332
53	M-1		Vial de servei entrant per Passeig de la Muntanya	ACA	0,712



54	M-1		Passeig de la Muntanya		0,436
55	M-2		Vial de servei entrant per Passeig de la Muntanya	ACA	0,339
56	M-5		Passeig de la Muntanya		0,738
*59	M-2		Passeig de la Muntanya		0,117
*63	M-1		Vial de servei entrant per BV-1468		0,083
65	M-1		Vial de servei entrant per BV-1468		0,030
68	M-1		Camí Vell Santa Creu Olorda		0,295
74	M-1	1	Vial de servei		0,447
77	M-1	20	Carrer des de Plaça de Mireia		0,760
78	M-1		Carrer des de Plaça de Mireia		0,218
79	M-1	10	Carrer de Pau Bergós		0,786
81	M-1		Passeig de la Muntanya		0,216
83	M-1		Vial de servei		0,338
84	M-1		Camí de Can Biosca		0,086

*El trams 59 i 63 no s'han contemplat en el pressupost en tant que formen part d'altre municipi.

4.2 Taula de preus

4.2.1 Preus unitaris de personal i maquinària

Màquina	Operari	Cost unitari (€/h)
Tanqueta o Tractor amb cabrestant.	Maquinista forestal + Peó forestal	62,68
Tanqueta o Tractor amb desbrossadora.	Maquinista forestal	60,66
Motoserra 3,5 CV	Peó motoserrista	21,77
Motodesbrossadora 2,6 CV	Peó motodesbrossadora	20,04

Maquinària Operari

Maquinària	Operari
Moto desbrossadora	Peó Forestal
Motoserra	Peó Forestal
Tractor	Maquinista Forestal 1a
	Peó Forestal
Tanqueta	Maquinista Forestal 1a
	Peó Forestal



Tractor-Motoserra	Maquinista Forestal 1a
	Peó Forestal
Motoserra-Motodesbrossadora	2 Peons forestals
Bulldozer	Maquinista Forestal 1a
	Peó Forestal
Motoserra-Tractor	Maquinista Forestal 1a
	2 Peons forestals

4.2.2 Preus unitaris de les operacions de reducció de l'arbrat i estassada del sotabosc

OP-01 Replanteig de l'obra

Personal	Rendiment (hores/ha)	Cost (€ / ha)
Cap d'Equip	1,00	27,50

OP-02 Tallada d'arbres

Maquinària	Factors condicionants de treball			Rendiment (hores/ha)	Cost (€ / ha)
	Classe Diamètrica (Ø)	Pendent (%)	Densitat (peus/ha)		
Motoserra	> 25	<= 20	150 - 450	3,00	65,31
	<= 25	<= 20	450 - 750	3,00	65,31
			> 750	5,15	112,12
		20 - 40	150 - 450	2,00	43,54
			450 - 750	3,00	65,31
			> 750	5,15	112,12
		> 40	150 - 450	2,15	46,81
		<= 20	150 - 450	2,00	43,54
		> 40	> 750	9,20	200,28
	> 25	> 40	> 750	17,00	370,09
		<= 20	450 - 750	7,30	158,92
			> 750	15,00	326,55
		20 - 40	150 - 450	3,00	65,31
			450 - 750	7,30	158,92
			> 750	15,00	326,55
		> 40	150 - 450	3,20	69,66
			450 - 750	8,20	178,51
	<= 25	> 40	450 - 750	4,45	96,88



OP-03 Poda inferior

Maquinària	Factors condicionants de treball		Rendiment (hores/ha)	Cost (€ / ha)
	Classe Diamètrica (Ø)	Densitat (peus/ha)		
Motoserra	> 25		5,00	108,85
	<= 25		5,00	108,85

OP-04 Desbrancatge i trossejat (In situ)

Maquinària	Factors condicionants de treball			Rendiment (hores/ha)	Cost (€ / ha)
	Classe Diamètrica (Ø)	Pendent (%)	Densitat (peus/ha)		
Motoserra	> 25	<= 20	150 - 450	37,50	816,38
	<= 25	<= 20	450 - 750	25,00	544,25
			> 750	37,50	816,38
		20 - 40	150 - 450	12,50	272,12
			450 - 750	25,00	544,25
			> 750	37,50	816,38
		> 40	150 - 450	17,00	370,09
		<= 20	150 - 450	12,50	272,12
		> 40	> 750	47,50	1.034,08
	> 25	> 40	> 750	157,00	3.417,89
		<= 20	450 - 750	75,00	1.632,75
			> 750	112,50	2.449,12
		20 - 40	150 - 450	37,50	816,38
			450 - 750	75,00	1.632,75
			> 750	112,50	2.449,12
		> 40	150 - 450	48,00	1.044,96
			450 - 750	94,00	2.046,38
	<= 25	> 40	450 - 750	35,30	768,48



OP-05 Desbrancatge i trossejat (Carregador)

Maquinària	Factors condicionants de treball		Rendiment (hores/ha)	Cost (€ / ha)
	Classe Diamètrica (Ø)	Densitat (peus/ha)		
Motoserra	> 25	> 750	66,25	1.442,26
		450 - 750	41,22	897,36
		150 - 450	13,25	288,45
	<= 25	> 750	29,44	640,91
		450 - 750	17,67	384,68
		150 - 450	5,89	128,23

OP-06 Estassada mecanitzada del sotabosc

Maquinària	Factors condicionants de treball			Rendiment (hores/ha)	Cost (€ / ha)
	Pendent (%)	Altura (m)	Cobertura (%)		
Tractor amb desbrossadora	<= 20	> 1,5	> 70	10,00	606,60
			35 - 70	6,00	363,96
			<= 35	3,00	181,98
		<= 1,5	> 70	7,00	424,62
			35 - 70	4,00	242,64
Tanqueta amb desbrossadora	20 - 40	> 1,5	> 70	12,00	727,92
			35 - 70	8,00	485,28
			<= 35	4,00	242,64
		<= 1,5	> 70	8,00	485,28
			35 - 70	5,00	303,30
		<= 35	3,00	181,98	



OP-07 Estassada manual del sotabosc

Maquinària	Factors condicionants de treball				Rendiment (hores / ha)	Cost (€ / ha)
	Pendent (%)	Tipus	Altura (m)	Cobertura (%)		
Motodesbrossadora	> 40	Fi	<= 1,5	35 - 70	31,70	635,27
	<= 20	Fi	<= 1,5	<= 35	9,60	192,38
	20 - 40	Fi	<= 1,5	<= 35	9,60	192,38
	> 40	Fi	<= 1,5	<= 35	11,50	230,46
	<= 20	Fi	> 1,5	<= 35	12,80	256,51
	20 - 40	Fi	> 1,5	<= 35	12,80	256,51
	> 40	Fi	> 1,5	<= 35	16,00	320,64
	<= 20	Fi	<= 1,5	35 - 70	26,40	529,06
	20 - 40	Fi	<= 1,5	35 - 70	26,40	529,06
	> 40	Fi	> 1,5	> 70	80,00	1.603,20
	<= 20	Fi	> 1,5	35 - 70	35,20	705,41
	20 - 40	Fi	> 1,5	35 - 70	35,20	705,41
	> 40	Fi	<= 1,5	> 70	57,60	1.154,30
	20 - 40	Fi	> 1,5	> 70	64,00	1.282,56
	<= 20	Fi	> 1,5	> 70	64,00	1.282,56
	<= 1,5		> 70	48,00	961,92	
20 - 40	Fi	<= 1,5	> 70	48,00	961,92	
> 40	Fi	> 1,5	35 - 70	44,00	881,76	
Motoserpa-Motodesbrossadora	20 - 40	Llenyós	<= 1,5	<= 35	8,00	334,48
	> 40	Llenyós	<= 1,5	<= 35	9,60	401,38
			> 1,5	> 70	88,00	3.679,28
	<= 20	Llenyós	> 1,5	<= 35	14,40	602,06
	20 - 40	Llenyós	> 1,5	<= 35	14,40	602,06
	> 40	Llenyós	> 1,5	<= 35	17,60	735,86
	20 - 40	Llenyós	> 1,5	> 70	72,00	3.010,32
	<= 20	Llenyós	> 1,5	35 - 70	39,60	1.655,68
			<= 1,5	35 - 70	22,00	919,82
	20 - 40	Llenyós	<= 1,5	35 - 70	22,00	919,82
	> 40	Llenyós	<= 1,5	35 - 70	26,40	1.103,78
	<= 20	Llenyós	<= 1,5	<= 35	8,00	334,48
	> 40	Llenyós	<= 1,5	> 70	48,00	2.006,88
	20 - 40	Llenyós	> 1,5	35 - 70	39,60	1.655,68
	> 40	Llenyós	> 1,5	35 - 70	48,40	2.023,60
	20 - 40	Llenyós	<= 1,5	> 70	40,00	1.672,40
<= 20	Llenyós	<= 1,5	> 70	40,00	1.672,40	
		> 1,5	> 70	72,00	3.010,32	



OP-08 Repàs manual estassada sotabosc

Maquinària	Rendiment (hores/ha)	Cost (€ / ha)
Motoserra	2,50	54,42

OP-09 Arrossegament d'arbres (Sencers)

Maquinària	Factors condicionants de treball		Rendiment (hores/ha)	Cost (€ / ha)
	Classe Diamètrica (Ø)	Densitat (peus/ha)		
Tractor amb cabrestrant	> 25	> 750	66,00	4.136,88
		450 - 750	21,40	1.341,35
		150 - 450	7,50	470,10
	<= 25	> 750	17,50	1.096,90
		450 - 750	10,50	658,14
		150 - 450	3,50	219,38

OP-10 Arrossegament d'arbres (Desbrancats)

Maquinària	Factors condicionants de treball		Rendiment (hores/ha)	Cost (€ / ha)
	Classe Diamètrica (Ø)	Densitat (peus/ha)		
Tractor amb cabrestrant	> 25	> 750	34,00	2.131,12
		450 - 750	17,00	1.065,56
		150 - 450	5,55	347,87
	<= 25	> 750	16,50	1.034,22
		450 - 750	8,50	532,78
		150 - 450	2,50	156,70

OP-11 Trituració mecanitzada restes vegetals (Acumulades al Carregador)

Maquinària	Factors condicionants de treball		Rendiment (hores/ha)	Cost (€ / ha)
	Densitat (peus/ha)			
Tractor amb desbrossadora	150 - 450		3,00	181,98
	450 - 750		8,00	485,28
	> 750		12,00	727,92



OP-12 Trituració mecanitzada restes vegetals (In situ)

Maquinària	Factors condicionants de treball		Rendiment (hores/ha)	Cost (€ / ha)
	Pendent (%)	Densitat (peus/ha)		
Tractor amb desbrossadora	<= 20	> 750	18,00	1.091,88
		450 - 750	12,00	727,92
		150 - 450	4,50	272,97
Tanqueta amb desbrossadora	20 - 40	> 750	18,00	1.091,88
		450 - 750	12,00	727,92
		150 - 450	4,50	272,97

OP-13 Eliminació d'arbres especials

Maquinària	Rendiment (hores/peu)	Cost (€ / peu)
Tractor-Motoserra	0,50	42,22
Tècniques de desmuntat: trepa/grua		150,00

OP-19 Trituració manual restes vegetals in situ

Maquinària	Rendiment (hores/ha)	Cost (€ / ha)
Motoserra	41,50	903,46



4.3.1 Pressupost manteniment

Taula 4.17. Pressupost manteniment de les franges perimetrals de baixa combustibilitat.

Codi tram	Mètode	Superfície (ha)	Operació	Descripció	Cost unitari (€/ha)	Arbres especials	Subtotal (€)
10	1	0,25030	OP-1	Replanteig de l'obra	27,5		6,88
			OP-3	Poda Inferior	108,85		27,25
			OP-7	Estassada manual del sotabosc	961,92		240,77
Cost manteniment tram 10							274,90
15	1	0,47830	OP-1	Replanteig de l'obra	27,5		13,15
			OP-3	Poda Inferior	108,85		52,06
			OP-7	Estassada manual del sotabosc	1.603,20		766,81
Cost manteniment tram 15							832,02
17	1	0,06782	OP-1	Replanteig de l'obra	27,5		1,87
			OP-3	Poda Inferior	108,85		7,38
			OP-7	Estassada manual del sotabosc	1.282,56		86,99
Cost manteniment tram 17							96,24
31	1	0,06292	OP-1	Replanteig de l'obra	27,5		1,73
			OP-3	Poda Inferior	108,85		6,85
			OP-7	Estassada manual del sotabosc	529,06		33,29
Cost manteniment tram 31							41,87
33	1	0,25962	OP-1	Replanteig de l'obra	27,5		7,14
			OP-3	Poda Inferior	108,85		28,26
			OP-7	Estassada manual del sotabosc	881,76		228,92
Cost manteniment tram 33							264,32
35	1	0,05206	OP-1	Replanteig de l'obra	27,5		1,43
			OP-3	Poda Inferior	108,85		5,67
			OP-7	Estassada manual del sotabosc	1.603,20		83,47
			OP-13	Eliminació de peus especials	42,22	1,00	42,22
Cost manteniment tram 35							90,57
37	1	0,10734	OP-1	Replanteig de l'obra	27,5		2,95
			OP-3	Poda Inferior	108,85		11,68
			OP-7	Estassada manual del sotabosc	1.603,20		172,08
Cost manteniment tram 37							186,72
38	1	0,09559	OP-1	Replanteig de l'obra	27,5		2,63
			OP-3	Poda Inferior	108,85		10,40
			OP-7	Estassada manual del sotabosc	1.603,20		153,25
Cost manteniment tram 38							166,28



Codi tram	Mètode	Superfície (ha)	Operació	Descripció	Cost unitari (€/ha)	Arbres especials	Subtotal (€)
40	1	0,09698	OP-1	Replanteig de l'obra	27,5		2,67
			OP-3	Poda Inferior	108,85		10,56
			OP-7	Estassada manual del sotabosc	635,27		61,61
Cost manteniment tram 40							74,83
42	1	0,22790	OP-1	Replanteig de l'obra	27,5		6,27
			OP-3	Poda Inferior	108,85		24,81
			OP-7	Estassada manual del sotabosc	881,76		200,95
Cost manteniment tram 42							232,03
43	1	0,13565	OP-1	Replanteig de l'obra	27,5		3,73
			OP-3	Poda Inferior	108,85		14,77
			OP-7	Estassada manual del sotabosc	1.603,20		217,47
Cost manteniment tram 43							235,97
48	1	0,02876	OP-1	Replanteig de l'obra	27,5		0,79
			OP-3	Poda Inferior	108,85		3,13
			OP-7	Estassada manual del sotabosc	881,76		25,36
Cost manteniment tram 48							29,28
49	1	0,04987	OP-1	Replanteig de l'obra	27,5		1,37
			OP-3	Poda Inferior	108,85		5,43
			OP-7	Estassada manual del sotabosc	881,76		43,97
Cost manteniment tram 49							50,77
51	1	0,15202	OP-1	Replanteig de l'obra	27,5		4,18
			OP-3	Poda Inferior	108,85		16,55
			OP-7	Estassada manual del sotabosc	230,46		35,03
Cost manteniment tram 51							55,76
52	1	0,33208	OP-1	Replanteig de l'obra	27,5		9,13
			OP-3	Poda Inferior	108,85		36,15
			OP-7	Estassada manual del sotabosc	1.603,20		532,40
Cost manteniment tram 52							577,68
53	1	0,71235	OP-1	Replanteig de l'obra	27,5		19,59
			OP-7	Estassada manual del sotabosc	1.603,20		1.142,03
Cost manteniment tram 53							1.161,62
54	1	0,43555	OP-1	Replanteig de l'obra	27,5		11,98
			OP-3	Poda Inferior	108,85		47,41
			OP-7	Estassada manual del sotabosc	256,51		111,72
Cost manteniment tram 54							171,11
63	1	0,08276	OP-1	Replanteig de l'obra	27,5		2,28
			OP-3	Poda Inferior	108,85		9,01
			OP-7	Estassada manual del sotabosc	881,76		72,97
Cost manteniment tram 63							84,26
65	1	0,03027	OP-1	Replanteig de l'obra	27,5		0,83
			OP-3	Poda Inferior	108,85		3,30
			OP-7	Estassada manual del sotabosc	881,76		26,70
Cost manteniment tram 65							30,82



Codi tram	Mètode	Superfície (ha)	Operació	Descripció	Cost unitari (€/ha)	Arbres especials	Subtotal (€)
40	1	0,09698	OP-1	Replanteig de l'obra	27,5		2,67
			OP-3	Poda Inferior	108,85		10,56
			OP-7	Estassada manual del sotabosc	635,27		61,61
Cost manteniment tram 40							74,83
42	1	0,22790	OP-1	Replanteig de l'obra	27,5		6,27
			OP-3	Poda Inferior	108,85		24,81
			OP-7	Estassada manual del sotabosc	881,76		200,95
Cost manteniment tram 42							232,03
43	1	0,13565	OP-1	Replanteig de l'obra	27,5		3,73
			OP-3	Poda Inferior	108,85		14,77
			OP-7	Estassada manual del sotabosc	1.603,20		217,47
Cost manteniment tram 43							235,97
48	1	0,02876	OP-1	Replanteig de l'obra	27,5		0,79
			OP-3	Poda Inferior	108,85		3,13
			OP-7	Estassada manual del sotabosc	881,76		25,36
Cost manteniment tram 48							29,28
49	1	0,04987	OP-1	Replanteig de l'obra	27,5		1,37
			OP-3	Poda Inferior	108,85		5,43
			OP-7	Estassada manual del sotabosc	881,76		43,97
Cost manteniment tram 49							50,77
51	1	0,15202	OP-1	Replanteig de l'obra	27,5		4,18
			OP-3	Poda Inferior	108,85		16,55
			OP-7	Estassada manual del sotabosc	230,46		35,03
Cost manteniment tram 51							55,76
52	1	0,33208	OP-1	Replanteig de l'obra	27,5		9,13
			OP-3	Poda Inferior	108,85		36,15
			OP-7	Estassada manual del sotabosc	1.603,20		532,40
Cost manteniment tram 52							577,68
53	1	0,71235	OP-1	Replanteig de l'obra	27,5		19,59
			OP-7	Estassada manual del sotabosc	1.603,20		1.142,03
Cost manteniment tram 53							1.161,62
54	1	0,43555	OP-1	Replanteig de l'obra	27,5		11,98
			OP-3	Poda Inferior	108,85		47,41
			OP-7	Estassada manual del sotabosc	256,51		111,72
Cost manteniment tram 54							171,11
63	1	0,08276	OP-1	Replanteig de l'obra	27,5		2,28
			OP-3	Poda Inferior	108,85		9,01
			OP-7	Estassada manual del sotabosc	881,76		72,97
Cost manteniment tram 63							84,26
65	1	0,03027	OP-1	Replanteig de l'obra	27,5		0,83
			OP-3	Poda Inferior	108,85		3,30
			OP-7	Estassada manual del sotabosc	881,76		26,70
Cost manteniment tram 65							30,82



Codi tram	Mètode	Superfície (ha)	Operació	Descripció	Cost unitari (€/ha)	Arbres especials	Subtotal (€)
68	1	0,29536	OP-1	Replanteig de l'obra	27,5		8,12
			OP-3	Poda Inferior	108,85		32,15
			OP-7	Estassada manual del sotabosc	320,64		94,70
			Cost manteniment tram 68				
83	1	0,33847	OP-1	Replanteig de l'obra	0		0,00
			OP-3	Poda Inferior	0		0,00
			OP-7	Estassada manual del sotabosc	881,76		298,45
			OP-13	Eliminació de peus especials	42,22	1	42,22
Cost manteniment tram 83						298,45	
84	1	0,08618	OP-1	Replanteig de l'obra	27,5		5,93
			OP-3	Poda Inferior	108,85		23,47
			OP-7	Estassada manual del sotabosc	192,38		41,49
			Cost manteniment tram 81				
74	1	0,44716	OP-1	Replanteig de l'obra	27,5		12,30
			OP-3	Poda Inferior	108,85		48,67
			OP-7	Estassada manual del sotabosc	192,38		86,03
			OP-13	Eliminació de peus especials	42,22	1	42,22
Cost manteniment tram 74						147,00	
77	1	0,76005	OP-1	Replanteig de l'obra	27,5		20,90
			OP-3	Poda Inferior	108,85		82,73
			OP-7	Estassada manual del sotabosc	881,76		670,18
			OP-13	Eliminació d'arbres especials	42,22	20	844,40
Cost manteniment tram 77						1.618,21	
78	1	0,21817	OP-1	Replanteig de l'obra	27,5		6,00
			OP-3	Poda Inferior	108,85		23,75
			OP-7	Estassada manual del sotabosc	881,76		192,37
			Cost manteniment tram78				
79	1	0,78566	OP-1	Replanteig de l'obra	27,5		21,61
			OP-3	Poda Inferior	108,85		85,52
			OP-7	Estassada manual del sotabosc	881,76		692,76
			OP-13	Eliminació d'arbres especials	42,22	10	422,20
Cost manteniment tram 79						1.222,09	
81	1	0,21565	OP-1	Replanteig de l'obra	27,5		5,93
			OP-3	Poda Inferior	108,85		23,47
			OP-7	Estassada manual del sotabosc	192,38		41,49
			Cost manteniment tram 81				
47	2	0,09354	OP-1	Replanteig de l'obra	27,5		2,57
			OP-3	Poda Inferior	108,85		10,18
			OP-6	Estassada mecanitzada del sotabosc	181,98		17,02
			OP-8	Repàs manual de l'estassada del sotabosc	54,42		5,09
Cost primera intervenció tram 47						34,87	
55	2	0,39932	OP-1	Replanteig de l'obra	27,5		10,98
			OP-3	Poda Inferior	108,85		43,47
			OP-6	Estassada mecanitzada del sotabosc	485,28		193,78
			OP-8	Repàs manual de l'estassada del sotabosc	54,42		21,73
Cost primera intervenció tram 55						269,96	



Codi tram	Mètode	Superfície (ha)	Operació	Descripció	Cost unitari (€/ha)	Arbres especials	Subtotal (€)
56	5	0,73824	OP-1	Replanteig de l'obra	27,5		20,30
			OP-7	Estassada manual del sotabosc	1.603,20		1.183,55
			OP-2	Tala d'arbres	69,66		51,43
			OP-3	Poda inferior	108,85		80,36
			OP-9	Arrossegament d'arbres sencers	470,10		347,05
			OP-5	Desbrancatge i trossejat a carregador	288,45		212,95
			OP-11	Trituració mecanitzada dels restes vegetals acumulats a carregador	181,98		134,35
Cost primera intervenció tram							2.029,97

Pressupost total de manteniment

Taula 4.18. Pressupost total de manteniment de la franja perimetral de baixa combustibilitat de les edificacions aïllades de Sant Just Desvern

Concepte	Subtotal (€)
Execució	10.692,19 €
Desplaçament i imprevistos	1.069,22 €
Subtotal execució	11.761,41 €
Despeses Generals (13%)	1.528,98 €
Benefici Industrial (6%)	705,68 €
<i>SUBTOTAL</i>	<i>13.996,08 €</i>
<i>TOTAL sense IVA</i>	<i>13.996,08 €</i>
<i>IVA (21)</i>	<i>2.939,18 €</i>
TOTAL	16.935,26 €

Puja el present pressupost per contracte de manteniment de la franja perimetral de baixa combustibilitat de les edificacions aïllades en sòl no urbanitzable, amb una superfície total de manteniment 8,50 ha, a la quantitat de **SETZE MIL NOU CENTS TRENTA CINC EUROS AMB VINT-I-SIS CÈNTIMS (16.935,26-€)**, IVA inclòs.