

Salut/Servei
Català de la Salut

Travessera de les Corts, 131-159
Edifici Olímpia
08028 Barcelona
Tel. 93 403 85 85
Fax 93 403 89 25
catsalut@catsalut.cat

Gerència d'Inversions i Patrimoni
Àrea Econòmica

Assumpte: Informe de recomanacions del Projecte Servei De Rehabilitació Comunitària (Src)
Hospital de dia de l'hospital de La Seu d'Urgell
Promotor: Gestió de Serveis Sanitaris (GSS)
Tipologia: Hospitalària

Documentació: PROJECTE EXECUTIU SERVEI DE REHABILITACIÓ COMUNITÀRIA (SRC)

Ubicació: HOSPITAL DE DIA DE L'HOSPITAL DE LA SEU D'URGELL
Tècnic Projecte: Alfred Guitard Sein-E
Signat: Març de 2023

Notes preliminars:

En termes generals, el projecte ha de complir amb les Directrius fixades pel Servei Català de la Salut, amb excepció de les acordades de forma específica per aquest projecte i que han de quedar documentades. Cas que el projecte reculli propostes no aprovades i que no es detectin en el informe de recomanacions no significa en cap cas la seva validació. Com s'ha indicat, els punts diferencials han d'estar informats i validats per part del SCS.

La incorporació dels punts indicats com a "es recomana" l'ha de valorar l'equip redactor. La seva incorporació enriqueix el projecte i pot servir per identificar millores o mancances que poden afectar al resultat general. En qualsevol cas caldrà donar-hi resposta sobre la seva incorporació o desestimació (no en cas d'incomplir alguna Directriu).

Donat que no s'ha participat en fases prèvies, el present document no es formalment una supervisió del projecte sinó les recomanacions que cal prendre en consideració.

Examinada la documentació corresponent al projecte del centre de referència, es fan les següents observacions:

Objecte: Les obres objecte del projecte modificat 1 contemplen tres actuacions:

Espai situat en la planta baixa de l'Hospital de La Seu d'Urgell a reformar en la seva integritat i destinar-lo a ús hospitalari per al Servei de Rehabilitació Comunitària (SRC) – Hospital de dia.

Taula resum de l'actuació:

- | | |
|--|-----------------------|
| • Pressupost d'Execució Material (PEM): | 474.685,02€ |
| • Superfície útil (reforma): | 340,52 m ² |
| • Termini de l'actuació: | 10 mesos |



Doc original signat per:
Joaquim Bosch i Viñas
22/12/2023

Document electrònic garantit amb signatura electrònica. Podeu verificar la seva integritat al web csv.gencat.cat fins al 16/05/2027

Original electrònic / Còpia electrònica autèntica

CODI SEGUR DE VERIFICACIÓ



03ZSU001SI6WZXU7SRRF1QH200HJD12C

Data creació còpia:
16/05/2024 09:50:39

Pàgina 1 de 6

OBSERVACIONS AL PROJECTE:

- **Planificació:** Es considera imprescindible pactar amb el centre les afectacions que pugui tenir l'obra en l'activitat. Cal que siguin compatibles les diferents actuacions amb les afectacions en les circulacions o espais amb activitat assistencial. Si el projecte no preveu espais temporals de trasllat de l'activitat, s'entén que s'ha estudiat per que es pugui resoldre dins del mateix centre. No fer-ho es considera un error greu de plantejament. La fase de posada en marxa s'entén dins del termini d'obra i caldrà planificar-se amb el centre atès que afectarà a sistemes que donen servei a altres parts del hospital. La seqüència per l'equipament i posada a disposició també ha de formar part de la planificació general, consecutiva a la fase d'obra. Aquesta fase caldrà coordinar-la directament amb el SCS amb prou anticipació cas que es necessiti fer alguna aportació.
- **Compliment Normatiu:** Es fica de manifest la convivència de normativa antiga en l'edifici actual amb els nous requeriments de la normativa actual. Caldrà prendre consciència que en qualsevol cas les actuacions s'han de fer tenint en compte ambdues circumstàncies i que per tant, en cas de ser necessari, les actuacions s'executaran garantint en tot moment la normativa vigent que correspongui. En especial, les vinculades a garantir la seguretat de l'edifici i els seus ocupants com son els condicionants estructurals, de protecció contra incendi, accessibilitat, etc.

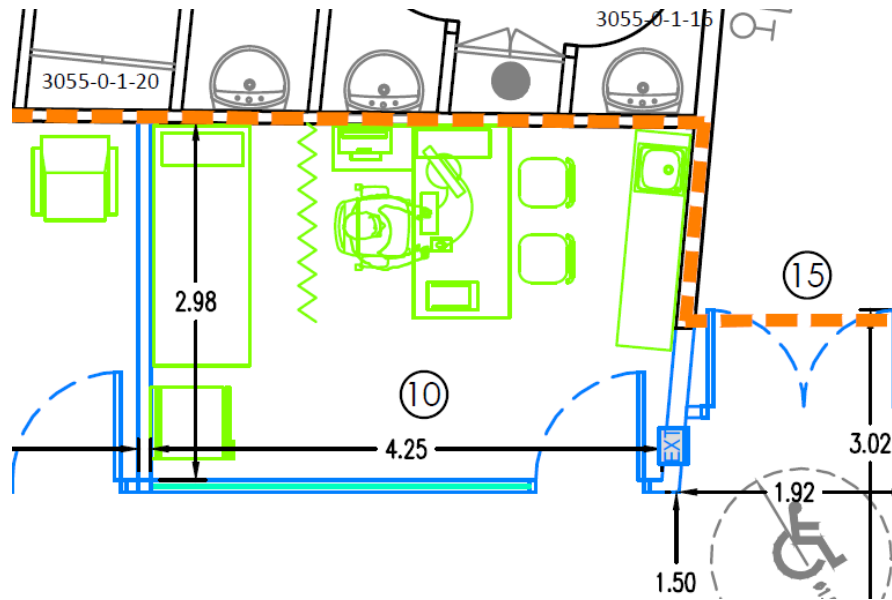


- **Sistemes Constructius:** Als successius apartats on es descriuen les solucions constructives cal prendre consciència de forma rellevant:
 - Garantir les mesures nosocomials en fases d'enderrocs o d'execució on es produeix pols.
 - Donar conformitat a la normativa vinculada a la salubritat i al confort. En especial, al compliment dels requeriments de la normativa de protecció front al soroll (façana, paraments interiors, terra i sostre, equips de climatització i difusió, etc.) per les seves dificultats en aplicar solucions posteriors.
 - Garantir que el Pla d'Equipament del projecte està d'acord amb el Pla d'Equipament del centre i que la resta s'ha canalitzat cap a l'organisme que doni cobertura.
- **Accessibilitat:** Per a l'accessibilitat en edificis existents, fer servir les taules TAAC (Taula d'Accessibilitat a les Activitats a Catalunya: L'objectiu de la TAAC és harmonitzar criteris d'aplicació de la normativa vigent d'accessibilitat (autonòmica i estatal) als establiments en edificis existents on es desenvolupin activitats d'ús públic.)



Salut/Servei
Català de la Salut

- **Materials i Certificats:** En diversos punts s'indica la necessitat de presentar certificats d'assaig del material a col·locar segons compliment de la normativa. Es considera imprescindible que aquests certificats es presentin sempre abans de la petició del material per part de l'empresa que executarà els treballs i que s'hagi tingut prèviament en compte en la redacció del projecte. El marcatge de tots els materials ha d'incloure CE. En el cas del materials vinculats a PCI serà imprescindible el certificat i l'assaig segons la vigència que estableix la normativa.
- **Directrius SCS:** En els espais equiparables (p.e. consultes), es tindran en compte les Directrius per al Disseny de Centres d'Atenció Primària editats pel Servei Català de la Salut a la darrera versió i aspectes complementaris pactats. Les propostes que puguin ser diferents caldrà justificar-les i aprovades prèviament. Caldrà mantenir en tot cas la dotació requerida (nevera, etc.). La consulta plantejada no compleix aquestes directrius i té un funcionament complicat: no té finestra a espai exterior, la pica es troba darrere de les cadires de pacient i acompanyant, i la camilla, darrere del seient del metge, queda completament encaixonada. Es recomana buscar una posició, dimensions i distribució de la consulta més òptima i operativa.



- **Enderrocs:** En aquesta fase cal garantir els recorreguts bàsics d'evacuació i indicar si modifiquen els actualment previstos. Cal prendre totes les mesures nosocomials per evitar la propagació de pols a la resta de l'edifici. Cal fixar els recorreguts del material i operaris d'obra que es pactarà amb el Centre.
- **Trasdossats a façana:** tenir present en el trasdossat a realitzar a la façana la possibilitat de condensacions i situar la barrera de vapor corresponent allà on toqui.
- **Divisions interiors:** En la selecció caldrà tenir en compte els requeriments de la CTE-HR front al soroll. Tots els passos entre espais han de quedar segellats i el parament arribarà fins al forjat superior. En cas de respondre a criteris de sectorització contra incendis, la selecció caldrà que quedi contrastada amb un certificat del fabricant i un altre de la seva execució. Prioritzar els envans de tabiqueria seca enfront dels de obra. Pel que fa a les mampares divisòries (opaques i de vidre) tenir present els requeriments del DB – HR pel que fa als requeriments acústics de les mateixes.



Doc. original signat per:
Joaquim Bosch i Viñas
22/12/2023

Document electrònic garantit amb signatura electrònica. Podeu verificar la seva integritat al web csv.gencat.cat fins al 16/05/2027

Original electrònic / Còpia electrònica autèntica

CODI SEGUR DE VERIFICACIÓ



03ZSU001SI6WZXU7SRRF1QH200HJD12C

Data creació còpia:
16/05/2024 09:50:39

Pàgina 3 de 6

Salut/Servei
Català de la Salut

- **Paviments:** si el terratzó està en bon estat es recomana deixar-lo com a paviment existent, amb els tractaments necessaris. Si es vol rebaixar per col·locar-hi un paviment porcellànic tenir en compte que no hi hagi desnivells entre el paviment nou i la resta de la planta i que compleixi els criteris normatius de lliscament en aquelles zones que ho requereixi. Caldrà pactar la seva idoneïtat prèviament amb el Centre. Tanmateix, el paviment seleccionat ha de garantir els requeriments del CTE-DB-SI amb la presentació d'un certificat d'assaig i un altre de la seva execució, així com la classificació al lliscament.
- **Revestiments:** L'enrajolat de les consultes han d'arribar com a mínim fins a l'alçada de les portes. La proposta a consultes preveu peces de gres porcellànic que difereix a les Directrius. Caldrà justificar la idoneïtat de la proposta. El replanteig tindrà en compte les alçades dels mecanismes que fixen les Directrius.

Es recomana substituir els envans pintats del passadís per un material més adequat als cops i friccions com HPL (tal i com estan definides les portes). Qualsevol revestiment ha d'incorporar el certificat de l'assaig conforme al compliment de la normativa de prevenció contra incendis.

- **Fusteries interiors:** Les portes tallafocs han d'incorporar certificat d'assaig pel model concret previst. En cas d'incorporar clau, aquest pany no impedirà en cap cas l'obertura de la porta en el sentit d'evacuació. Revisar la direcció d'obertura de la nova porta de l'escala que puja de planta soterrani per complir la normativa d'evacuació ascendent.
- **Cel ras:** En la mesura del possible, es garantirà accessibilitat al llarg de tot el cel ras. En els llocs on el sostre sigui continu caldrà coordinar aquest accés amb registres puntuals necessaris coordinats amb instal·lacions.

Es recomana reduir en la mesura del possible peces retallades de cel ras i afavorir peces complertes i amb mesures compatibles amb la seva manipulació i amb la coordinació d'instal·lacions (p.e. amples de difusió o llumeneres). La proposta no té en compte els pilars existents que tenen interferència amb el fals sostre. Es recomana que en aquells casos en que hi hagi un pilar quedi delimitada una zona de fals sostre continu.

Per garantir la integració entre instal·lacions i arquitectura es recomana dibuixar plànol de sostres amb les peces senceres i els elements d'instal·lacions vistos i registrables. A la sala d'espera i espais es on es preveu acumulació de pacients s'ha de preveure un sostre fono-absorbent. Es recomana que tots els espais possibles amb cel ras registrable ho incorporin (p.e. office de personal).

- **Connexions existents:** Les connexions a xarxes i subministraments existents cal que estiguin ben identificades i amb la dotació econòmica necessària per resoldre-les satisfactòriament. Cal evitar partides excessivament ambigües com partides alçades a justificar sense que quedi recollit on i com es resoldrà a la documentació gràfica o alguna altra descripció del projecte.
- **Fontaneria:** Cal garantir que el reton d'ACS arriba fins al punt de consum. Es recomana que les alimentacions a humidificadors es facin amb aigua tractada (descalcificada) per evitar incrustacions. Es recomana que l'abocador rebí ACS. Totes les vàlvules de tall es coordinaran per tal que siguin coincidents amb sostre registrable.
- **Climatització:** Les noves aportacions a les Directrius modifiquen el material per l'aïllament dels conductes de xapa. Es promou la utilització d'escuma elastomèrica enlloc de manta de fibra. Tanmateix, als trams exteriors es demana protecció amb xapa d'alumini enlloc de xapa d'acer. Es recomana una actualització de la proposta per adaptar-ho als nous requeriments.

Es recomana comportes de regulació en el trams de retorn. Cal coordinar amb el cel ras d'arquitectura les reixes de retorn i difusors de passadís.



Doc. original signat per:
Joaquim Bosch i Viñas
22/12/2023

Document electrònic garantit amb signatura electrònica. Podeu verificar la seva integritat al web csv.gencat.cat fins al 16/05/2027

Original electrònic / Còpia electrònica autèntica

CODI SEGUR DE VERIFICACIÓ



03ZSU001SI6WZXU7SRRF1QH200HJD12C

Data creació còpia:
16/05/2024 09:50:39

Pàgina 4 de 6

Salut/Servei
Català de la Salut

Es recomana que s'incorporin vàlvules automàtiques d'equilibrat i pressió per l'alimentació a fan-coils. Es recomana incorporar el requeriment que permet tancar els fan-coils si no hi ha ocupació a la consulta mitjançant detecció de presència.

Les vàlvules, comportes tallafocs i de regulació han de poder ser accessibles sempre pel personal de manteniment (criteri genèric). Caldrà justificar el compliment dels requeriments acústics que determina la normativa de protecció contra el soroll, tant en els equips com en la difusió (criteri genèric).

Es imprescindible la coordinació amb el Centre en el canvi de bombes i xarxa per tal de mantenir els serveis necessaris.

Tots els espais han de tenir aportació i extracció d'aire. Cal evitar expulsions d'aire directament a l'exterior per façana i preveure les sortides per coberta.

Electricitat: A les consultes: cal revisar endoll de la nevera amb equipament i garantir que es un circuit independent connectat a servei preferent. Es recomana afegir un endoll per usos genèrics a l'entrada de cada consulta. Al passadís cal endoll pel sistema de control d'accés a consulta (es pot veure) però caldria en la part baixa per altres usos. A la sala d'espera caldrà coordinar amb equipament la ubicació de la pantalla i caldrà preveure endoll i V/D. Es pot veure un quadre elèctric en espai de públic. Caldrà que incorpori clau i a ser possible revisar el seu emplaçament en un espai més restringit o bé incorporar en un armari en coordinació amb arquitectura.

A les UTAs: Els quadres plug&play de les UTAs incorporaran polsador de parada per les funcions de manteniment de forma segura.

- **Enllumenat:** A les consultes: es recomana revisar el nombre d'emergències en espais com passadissos i sales d'espera, així com la autonomia que caldrà que sigui de 2 hores. Cal especificar els circuits assignats a les llumeneres i els quadres. Es recomana incorporar el sistema d'apagada mitjançant detector de presència (al igual que fan-coil). Cal concretar els circuits que donen servei als elements terminals.
- **Comunicacions:** S'indica videoporter però no es localitza al plànol. Es recomana seguir els requeriments de cablejat estructurant que fixa el CTTI com a òrgan consultor en aquesta matèria. Cal preveure al badalot punts de comunicacions per la comunicació amb els climatitzadors i altres sistemes. Cal preveure tots els fuetons de connexió per l'armari de veu/dades amb diverses mides.
- **Protecció contra incendis:** Per la protecció contra incendis es pot observar que s'ha inclòs la dotació de detectors d'incendis, polsadors, extintors i BIEs. No s'ha visualitzat sirenes d'alarma o megafonia d'emergència. Revisar aquest requeriment per centres hospitalaris. Tanmateix, es recomana que les BIEs i els extintors que estiguin en vies de circulació es puguin allotjar en espais que permetin que quedin enrasades amb els paraments verticals. Cal assegurar que els 20m de mànega de la BIE permeten arribar fins a la última porta de consulta.
- **Estudi de Seguretat i Salut:** Cal que compleixi la normativa vigent en el moment de l'inici de les obres i s'actualitzarà segons el Pla de Seguretat aprovat durant la fase d'obra.
- **Annex compliment CTE-DB-SI:** En tot cas, el projecte ha de ser suficient per poder lliurar-se amb el projecte bàsic per l'obtenció de la llicència d'obres. Les diverses actuacions seran consecutives fins arribar al compliment del conjunt una vegada quedin finalitzades les diferents fases.
- **Gestió de residus:** Paral·lelament a la gestió de residus pròpia de l'obra, cal que el Centre Hospitalari disposi de la documentació actualitzada de cara a als requeriments que puguin derivar-se de la llicència ambiental.



Doc. original signat per:
Joaquim Bosch i Viñas
22/12/2023

Document electrònic garantit amb signatura electrònica. Podeu verificar la seva integritat al web csv.gencat.cat fins al 16/05/2027

Original electrònic / Còpia electrònica autèntica

CODI SEGUR DE VERIFICACIÓ



03ZSU001SI6WZXU7SRRF1QH200HJD12C

Data creació còpia:
16/05/2024 09:50:39

Pàgina 5 de 6

Salut/Servei
Català de la Salut

- **Instruccions d'ús i manteniment:** Cal que la informació aportada sigui el punt de partida d'un Pla de Manteniment que es completarà amb la documentació generada durant l'obra (manuais, garanties, fitxes i assajos, etc.).
- **Pla de Control de Qualitat:** Cal preveure que el finançament que promou l'obra pugui cobrir també el PCQ. Correspondrà en fase d'obra la vinculació adient de les "jornades" a la diversitat d'actuacions que es poden portar a terme.

A banda, de la dotació pressupostària per al control de qualitat, serà necessari incloure en la documentació del projecte executiu els documents elaborats pel SCS en relació al control documental i el protocol de posada en funcionament (s'adjunta document Excel: PCQ Control Qualitat.xlsx).

CONCLUSIÓ

Ateses les consideracions esmentades i la coherència de l'actuació amb el pla funcional aprovat, que té per objectiu ampliar la capacitat de resposta i millorar el recinte en el seu conjunt, **donem el nostre vistiplau al projecte lliurat.**

S'estima necessari prendre en consideració i esmenar i completar (o aclarir / justificar, en el seu cas) tot els punts del present informe on s'hagi detectat alguna incidència o disconformitat prèviament a la seva licitació per tal de no incórrer amb discrepàncies que puguin derivar en preus contradictoris en fase d'obra.

Es imprescindible donar resposta al present informe especificant les mesures que el projecte preveu per donar solució al requeriment.

Joaquim Bosch Viñas
Gerència d'Inversions i Patrimoni
Àrea Econòmica

Barcelona, 22 de desembre de 2023



Doc. original signat per:
Joaquim Bosch i Viñas
22/12/2023

Document electrònic garantit amb signatura electrònica. Podeu verificar la seva integritat al
web csv.gencat.cat fins al 16/05/2027

Original electrònic / Còpia electrònica autèntica

CODI SEGUR DE VERIFICACIÓ



03ZSU001SI6WZXU7SRRF1QH200HJD12C

Data creació còpia:
16/05/2024 09:50:39

Pàgina 6 de 6