

MEMÒRIA VALORADA

**COL·LOCACIÓ DE PARQUET
AL PAVELLÓ ESPORTIU D'ARTÉS**

C/ BARCELONA, S/N - 08271 ARTÉS

maig de 2024

OCTAVI
VINYES
PORTI - DNI

Firmado
digitalmente por
OCTAVI VINYES
PORTI - DNI

Fecha: 2024.05.15
12:30:58 +02'00'



C/ del Born, 7, 1r 1a
08241 MANRESA
- barcelona -

+34 / 609.09.80.94
www.vinyes-arquitecte.cat
octavivinyes@coac.cat



ÍNDEX

I MEMÒRIA.....	4
MG Dades Generals	4
MG 1 Identificació i objecte del projecte	4
MG 2 Agents del projecte	4
MG 3 Proposta de classificació del contractista	4
MD Memòria Descriptiva	5
MD 1 Informació prèvia: antecedents i condicionants de partida	5
MD 2 Descripció del projecte	5
MD 3 Prestacions de l'actuació: requisits a complimentar	6
II. DOCUMENTACIÓ GRÀFICA.....	8
III. AMIDAMENTS	12
IV. PRESSUPOST	16
V. DOCUMENTS I PROJECTES COMPLEMENTARIS.....	17
EBSS ESTUDI BÀSIC DE SEGURETAT I SALUT	18
ANNEXES.....	29
DOCUMENTACIÓ TÈCNICA OBLIGATÒRIA A PRESENTAR NO AVALUABLE	30
PRESENTACIÓ DE MOSTRES	30

I. MEMÒRIA

MG DADES GENERALS

MG 1 Identificació i objecte del projecte

Projecte:	Col·locació d'un paviment de parquet al pavelló esportiu d'Artés
Objecte de l'encàrrec:	Projecte tècnic i valoració econòmica de la col·locació de parquet a l'equipament del Pavelló Esportiu d'Artés.
Emplaçament:	C/ Barcelona, s/n
Municipi:	08271 ARTÉS
Referència cadastral:	2977007DG1227N0001XL

MG 2 Agents del projecte

Promotor:	<i>Nom</i>	AJUNTAMENT D'ARTÉS
	<i>DNI</i>	P0801000A
	<i>Adreça</i>	C/ Barquera, 41 08271 ARTÉS
	<i>Telèfon</i>	93.830.50.01
	<i>Fax</i>	93.820.20.49
	<i>Mail</i>	artes@artes.cat
Arquitecte:	<i>Nom</i>	OCTAVI VINYES PORTÍ
	<i>Núm. col·legiat</i>	44.383-2
	<i>DNI</i>	
	<i>Adreça</i>	C/ del Born, 7, 1r 1a 08241 MANRESA
	<i>Mòbil</i>	
	<i>Mail</i>	octavivinyes@coac.cat
	<i>Web</i>	www.vinyes-arquitecte.cat

MG 3 Proposta de classificació dels contractista

Classificació.

D'acord al pressupost PEC (sense IVA) de l'obra inferior a 500.000 € no és exigible la classificació del contractista.

No obstant les empreses que acreditin la classificació que a continuació s'indica, es considerarà que compleixen els requisits de solvència econòmica-financera i tècnica:

Grup: C (edificacions)

Subgrup: Subgrup 4 (ram de paleta, arrebossats i revestiments)

Categoria: 1

Termini d'execució.

El termini previst per l'execució de les obres és de 8 setmanes, igual a 56 dies naturals.

MD MEMÒRIA DESCRIPTIVA

MD 1 Informació prèvia: antecedents i condicionants de partida

L'actuació es realitzarà a l'interior del pavelló Esportiu d'Artés, en la part de la pista esportiva, on s'ha de renovar el parquet actual.

El Poliesportiu està situat al carrer Barcelona, s/n, del municipi d'Artés, a la comarca del Bages (Barcelona).

Pel que fa a l'actuació a realitzar a l'interior de l'edifici, es complirà amb els requisits bàsics de qualitat establerts per la Llei d'Ordenació d'Edificació (LOE llei 38/1999) i desenvolupats principalment pel Codi Tècnic de l'Edificació (CTE RD. 314/2006), en l'actuació a realitzar.

Igualment es dona compliment a la resta de normativa tècnica, d'àmbit estatal, autonòmic i municipal que li sigui d'aplicació.

MD 2 Descripció del projecte

MD 2.1 Descripció general del projecte

Es tracta de la col·locació d'un paviment de parquet a la pista esportiva, a l'edifici del Pavelló esportiu d'Artés, situada al carrer Barcelona, s/n, del municipi d'Artés, comarca del Bages.

El Pavelló Esportiu d'Artés és un edifici de planta rectangular de costats 45,56 m i 34,30 m aproximadament, que està destinat bàsicament a la pràctica de l'esport. L'estructura de l'edifici està resol amb una serie d'encavallades de perfils metàl·lics per a salvar una llum aproximada de 34 metres, sustentades a uns pilars metàl·lics situats a les parets de tancament del poliesportiu, a la façana nord, just al carrer Barcelona, i a la façana sud, colindant amb la zona de les piscines municipals. Les encavallades deixen una altura lliure d'uns 10 metres, per tal de complir amb les reglamentacions esportives.

A la planta baixa, (a la zona sud) hi ha els vestidors, zones d'emmagatzematge, instal·lacions, etc i al damunt d'aquests espais, es situa la graderia, la qual s'hi accedeix a través d'una escala exterior, situades a la façana est del pavelló.

L'actuació es centra a la pista esportiva, on s'haurà d'arrencar l'actual parquet de fusta, i posteriorment s'haurà de fer la demolició del paviment de formigó de 5 a 7 cm gruix aproximadament, segons les cates fetes.

Es retirarà també el revestiment de fusta, en concret la primera filada de la part baixa, que hi ha als paraments verticals envoltant de la pista, per tal que es pugui realitzar l'enderroc del paviment de formigó i construir la solució del nou paviment de parquet.

S'ha optat per fer la demolició del paviment de formigó, per tal de poder diposar d'uns 7 cm aproximadament per tal de resoldre el nou paviment de fusta i deixar-lo al mateix nivell que es troba actualment. Si no es modifica el nivell d'acabat s'evita la construcció de rampes des de la zona de vestuaris a la pista, no s'hauran de modificar les portes existents a la pista de sortida a l'exterior, i tampoc s'hauran d'ajustar l'altura de les cistelles.

Un cop feta la demolició del paviment de formigó, es disposarà aproximadament de 7 a 9 cm de gruix. Es realitzarà en primer lloc, un anivellament i recrescut de paviment mitjançant l'aplicació d'un morter autoanivellant, resistent a càrregues pesades, amb un espessor d'uns 20 a 40 mm, a concretar a l'obra per tal d'assolir el mateix nivell d'acabat que l'actual paviment.

A continuació es subministrarà i s'instal·larà **el parquet esportiu d'alt rendiment**, d'última generació amb fusta massissa de faig, auró o freixa, amb una selecció de la fusta PREMIUM o equivalent (no fusta tropical tipus HEVEA ni multicapa) de 22 mm de gruix, 129 mm d'ample i 3700 mm de llarg o similar, fusta polida i vernissada de fàbrica amb classificació de reacció al foc CFL-S1. Vernís semi mate (7 capes). Cada tauló està format per dos tablilles uniformes (dues files de tauletes) unides entre sí

longitudinalment. Aquests taulons estaran encadellats pels 4 costats, i la tarima es clavarà en ocult amb claus especials de 2,2x45mm sobre rastrells (llistons especials) de fusta de pi laminada i encolada de 50mm d'ample i 23 mm d'alçada que incorporen en la cara inferior un element elàstic, en tot el llarg del rastrell que atorguen gran elasticitat i una ràpida recuperació a tot el conjunt.

La separació entre els rastrells (modulació) serà de 411 mm o similar per garantir el compliment dels assaigs, mitjançant el separador oficial que facilita el fabricant.

Tots els elements anteriors s'instal·laran sobre una membrana plàstica antihumitat d'un gruix mínim de 0,2 mm, amb solapacions entre unions mínimes de 20 cms, amb una alçada màxima del conjunt total de 45mm.

Les prestacions tècniques del parquet a subministrar són les següents:

- Duresa BRINDELL segons UNE-EN 1534 en (KP/mm²) HB valor mitjà de la tarima, tindrà un mínim de 3,00 HB, per tal de garantir la durabilitat del material del paviment de parquet.
- Els rastrells, han d'incorporar a la cara inferior un element elàstic, de cautxú, en tot el llarg i ample de forma que li atorguin gran elasticitat i una ràpida recuperació a tot el conjunt i garanteixi l'absorció d'impactes i recuperació, requerides per la norma EN14904.
- La unió longitudinal entre les tablilles del parquet, es farà mitjançant el sistema de "Doble Cola de Milà", per tal de garantir la millor resistència de les forces al qual està sotmesa la tarima, ja que es preveuen diferències de les unions entre les files paral·leles de les tablilles que componen cada tauló.

MD 2.2 Relació de superfícies útils i construïdes

Superfícies útils i construïdes per planta

	Superfícies útil [m ²]	Superfície útil [m ²]	Sup. Construïdes [m ²]
Planta Baixa		1.174,10	1.400,00
Pista esportiva	1.174,10		
Superfície total d'actuació		1174,10	

MD 3 Prestacions de l'actuació: requisits a complementar

El paviment que es col·locarà, proporcionarà unes prestacions de seguretat que garantiran les exigències bàsiques del CTE, en relació amb els requisits bàsics de la LOE, així com també donen resposta a la resta de normativa d'aplicació.

Els requisits generals a complementar en l'actuació, que depenen de les seves característiques i ubicació, són al document de seguretat d'utilització i d'accessibilitat (SUA) del Codi Tècnic de l'Edificació.

MD 3.1 Seguretat d'utilització i d'accessibilitat

Segons la normativa del CTE, a la seva secció SUA-1,

Seguridad frente al riesgo de caídas

1 Resbaladidad de los suelos

1 Con el fin de limitar el riesgo de resbalamiento, los suelos de los edificios o zonas de uso Residencial Público, Sanitario, Docente, Comercial, Administrativo y Pública Concurrencia, excluidas las zonas de ocupación nula definidas en el anejo SI A del DB SI, tendrán una clase adecuada conforme al punto 3 de este apartado.

2 Los suelos se clasifican, en función de su valor de resistencia al deslizamiento R_d , de acuerdo con lo establecido en la tabla 1.1:

Tabla 1.1 Clasificación de los suelos según su resbaladidad

Resistencia al deslizamiento R_d	Clase
$R_d \leq 15$	0
$15 < R_d \leq 35$	1
$35 < R_d \leq 45$	2
$R_d > 45$	3

El valor de resistencia al deslizamiento R_d es el valor PTV obtenido mediante el ensayo del péndulo descrito en la norma UNE 41901:2017 EX. La muestra seleccionada será representativa de las condiciones más desfavorables de resbaladidad.

3 La tabla 1.2 indica la clase que deben tener los suelos, como mínimo, en función de su localización. Dicha clase se mantendrá durante la vida útil del pavimento.

Tabla 1.2 Clase exigible a los suelos en función de su localización

Localización y características del suelo	Clase
Zonas interiores secas	
- superficies con pendiente menor que el 6%	1
- superficies con pendiente igual o mayor que el 6% y escaleras	2
Zonas interiores húmedas, tales como las entradas a los edificios desde el espacio exterior (1), terrazas cubiertas, vestuarios, baños, aseos, cocinas, etc.	
- superficies con pendiente menor que el 6%	2
- superficies con pendiente igual o mayor que el 6% y escaleras	3
Zonas exteriores. Piscinas (2). Duchas.	3

(1) Excepto cuando se trate de accesos directos a zonas de uso restringido.

(2) En zonas previstas para usuarios descalzos y en el fondo de los vasos, en las zonas en las que la profundidad no exceda de 1,50 m.

El paviment a instal·lar a la pista esportiva tindrà una classe 1 sobre el risc de lliscament dels terres, segons l'exigència de la taula 1.2 en funció de la seva localització.

Es recomana, durant l'execució de les obres, realitzar un assag de lliscament del paviment a utilitzar, per a garantir que compleix amb la classe exigida.

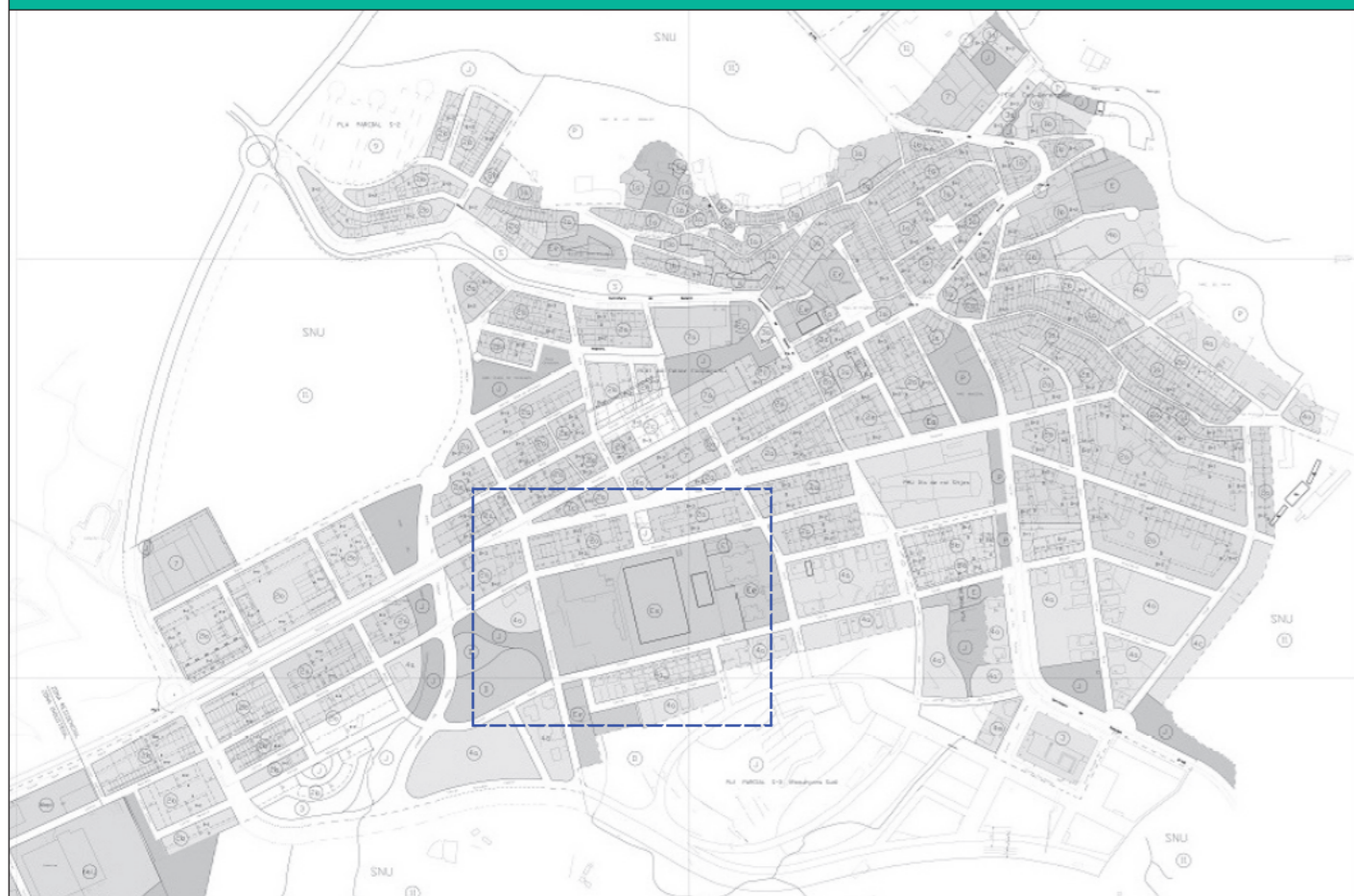
II. DOCUMENTACIÓ GRÀFICA

BÀSICS

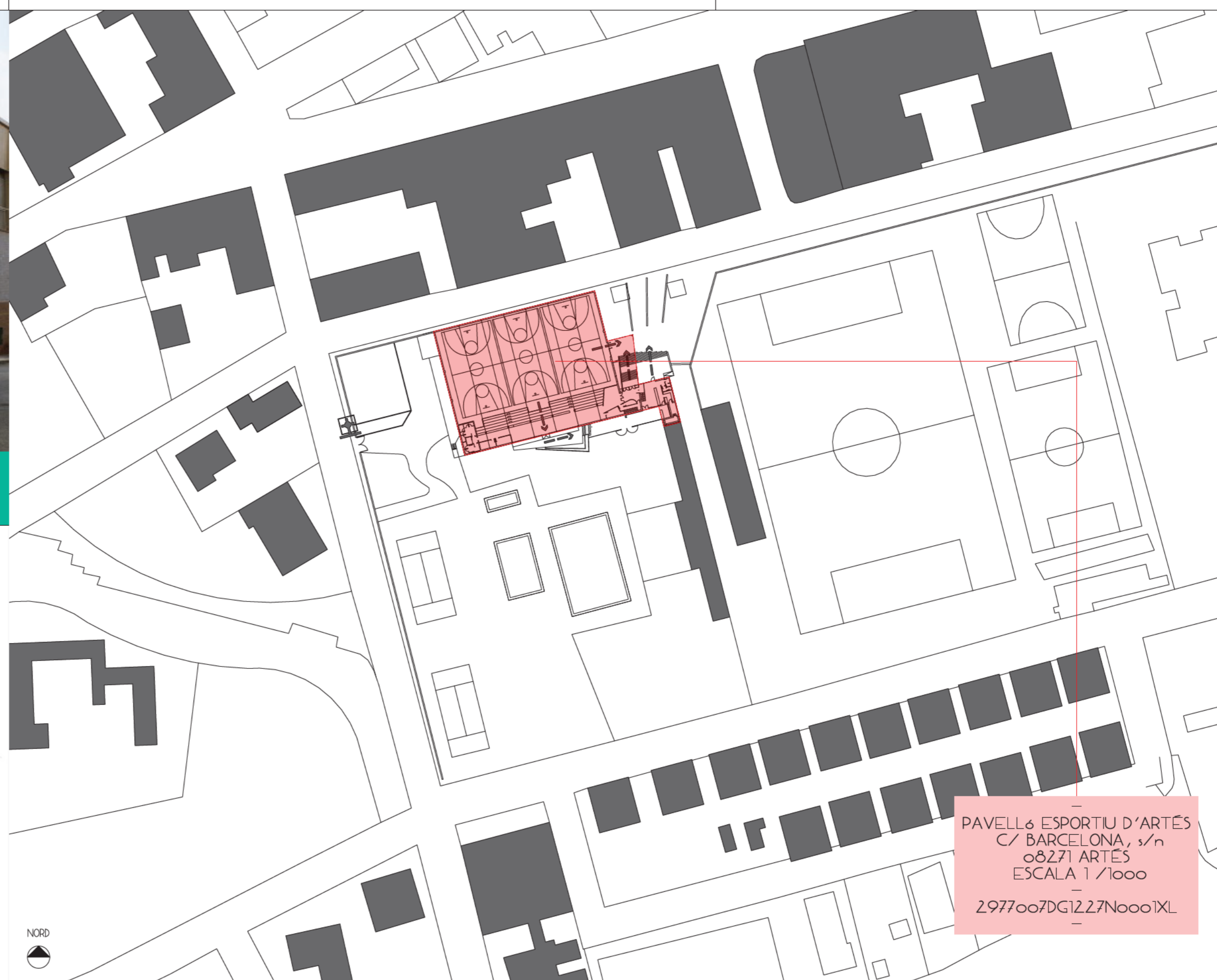
01	SITUACIÓ. <i>Emplaçament</i>	<i>1/1000</i>
02	PLANTA BAIXA. <i>Estat actual i enderrocs</i>	<i>1/150</i>
03	PLANTA BAIXA. <i>Actuacions</i>	<i>1/150</i>



PAVELLÓ ESPORTIU D'ARTÉS



PLANOL D'ARTÉS
ESCALA 1/10000



PAVELLÓ ESPORTIU D'ARTÉS - CARRER BARCELONA, s/n - 08271 ARTÉS
ESCALA 1/1000

Adreça _____

C/ Barcelona, s/n
08271 ARTÉS

Promotor _____

AJUNTAMENT D'ARTÉS

Data _____

MARÇ - 2024

Planol núm _____

01
SITUACIÓ
EMPLAÇAMENT

Escala _____

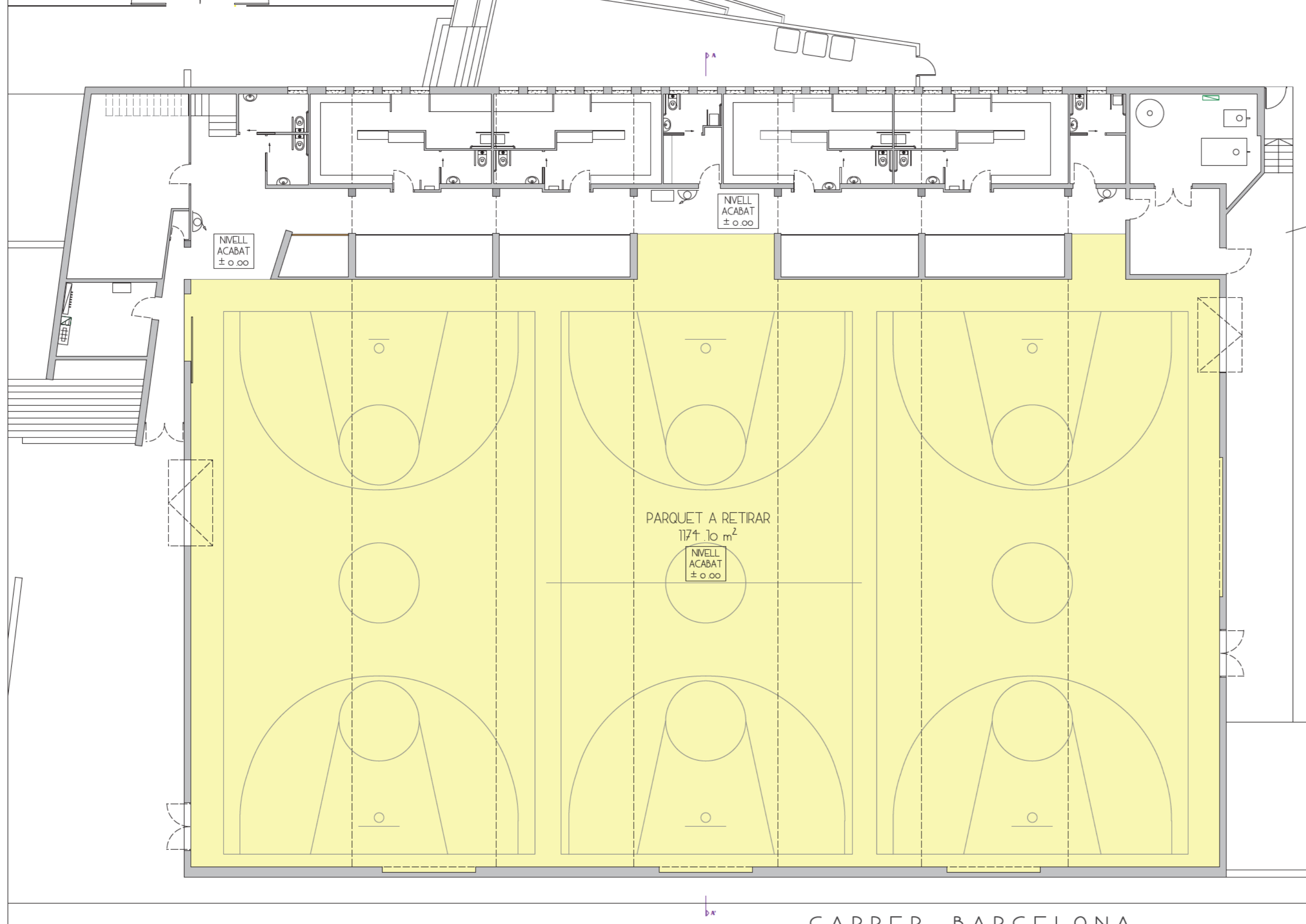
1/1000

PAVELLÓ ESPORTIU D'ARTÉS
C/ BARCELONA, s/n
08271 ARTÉS
ESCALA 1/1000
2977007DG1Z27N0001XL

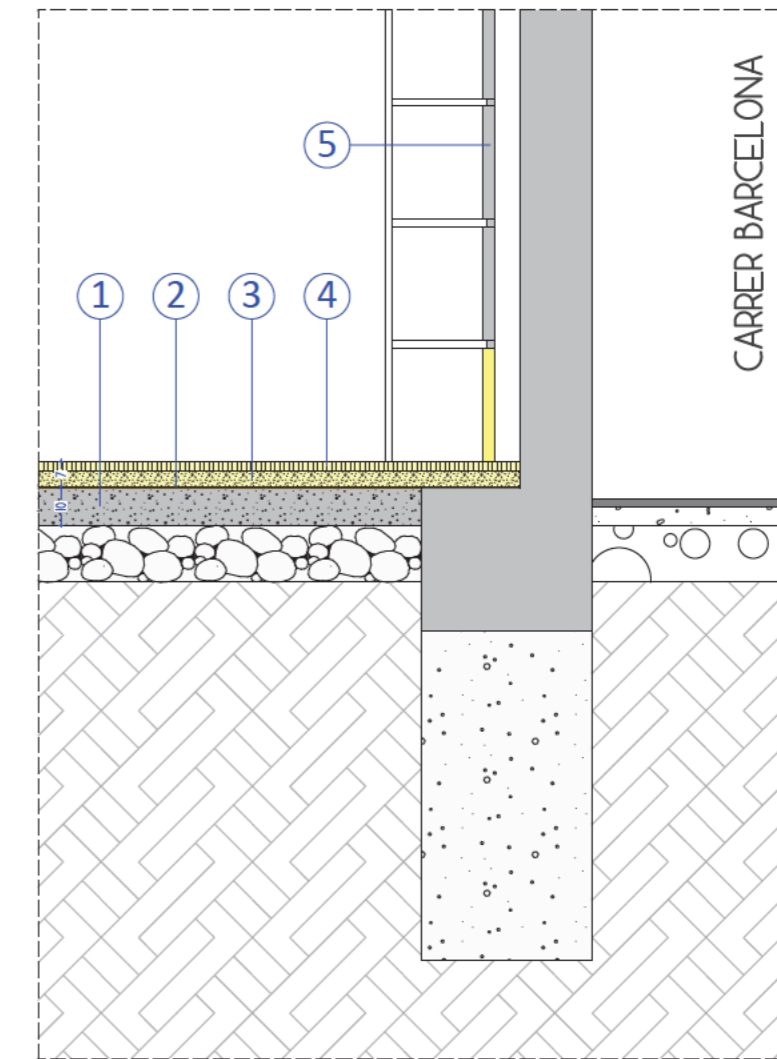
OCTAVI VINYES PORTI
arquitecte col·legiat núm. 11303-2

109 C/ del Born, 7, 1a
08271 MANRESA
- barcelona -

+34 / 609 09 80 91
www.vinyes-arquitecte.cat
octavivinyes@coac.cat



DETALL CONSTRUCTIU ACTUAL
Segons cates realitzades



SECCIÓ A- A' Estat actual
escala 1/20
DETALL CONSTRUCTIU DEL PAVIMENT

- 1 Solera existent de 10 cm de gruix
- 2 Plàstic de poliestirè
- 3 Paviment de formigó de 5 cm de gruix
- 4 Parquet de fusta de 25 mm de gruix
- 5 Revestiment existent de fusta

Adreça _____

C/ Barcelona, s/n
08271 ARTÈS

Promotor _____

AJUNTAMENT D'ARTÈS

Data _____

MARÇ - 2024

Planol n.º _____

o2

PLANTA BAIXA
Estat actual i enderrocs

Escala _____

1/50

OCTAVI VINYES PORTI
arquitecte col·legiat n.º 11303-2

109 C/ del Born, 7, 1a
08271 MANRESA
- barcelona -

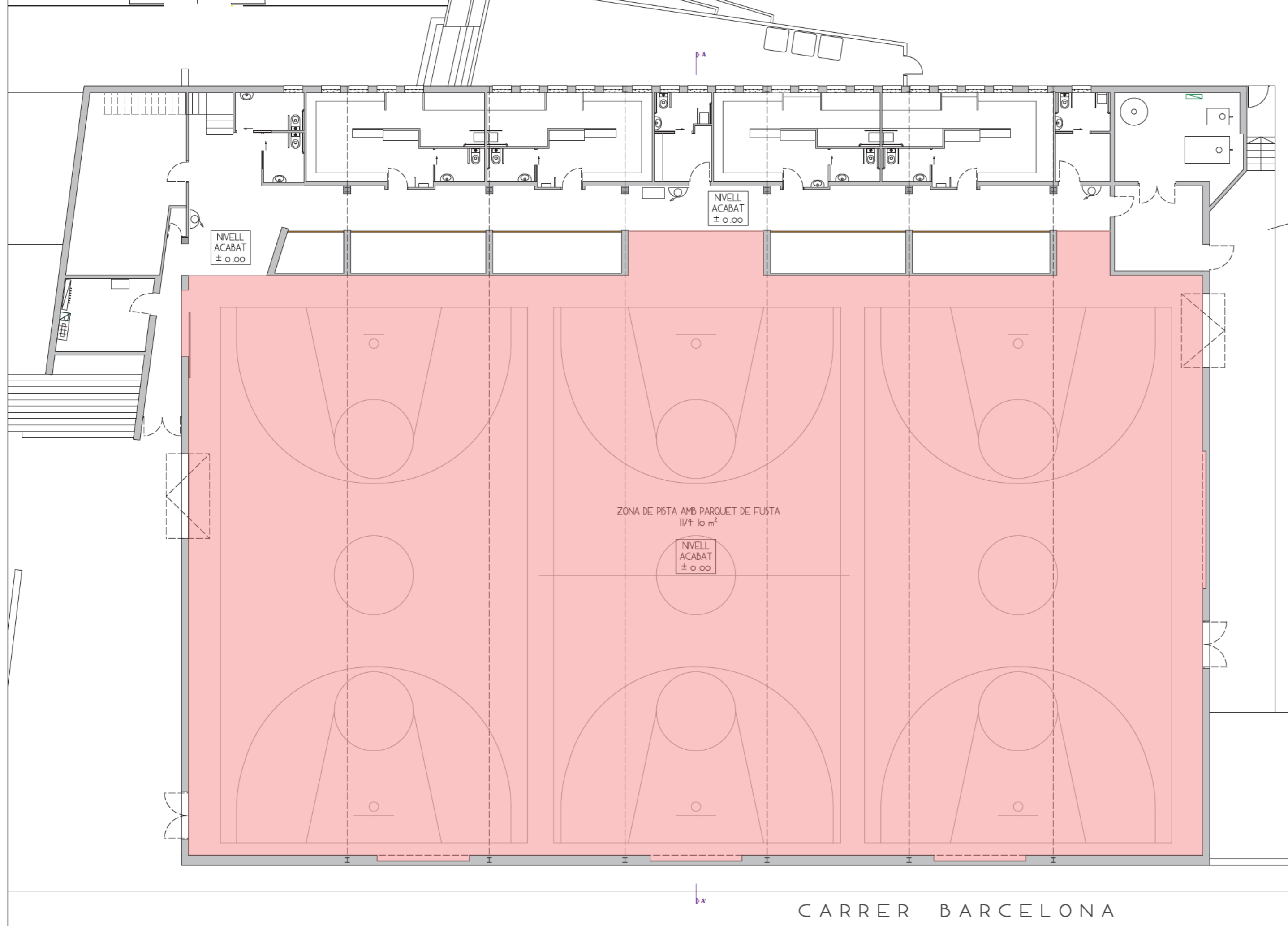
+34 / 609 09 80 91
www.vinyes-arquitecte.cat
octavinyes@coac.cat

NORD PLANTA BAIXA Estat actual i enderrocs

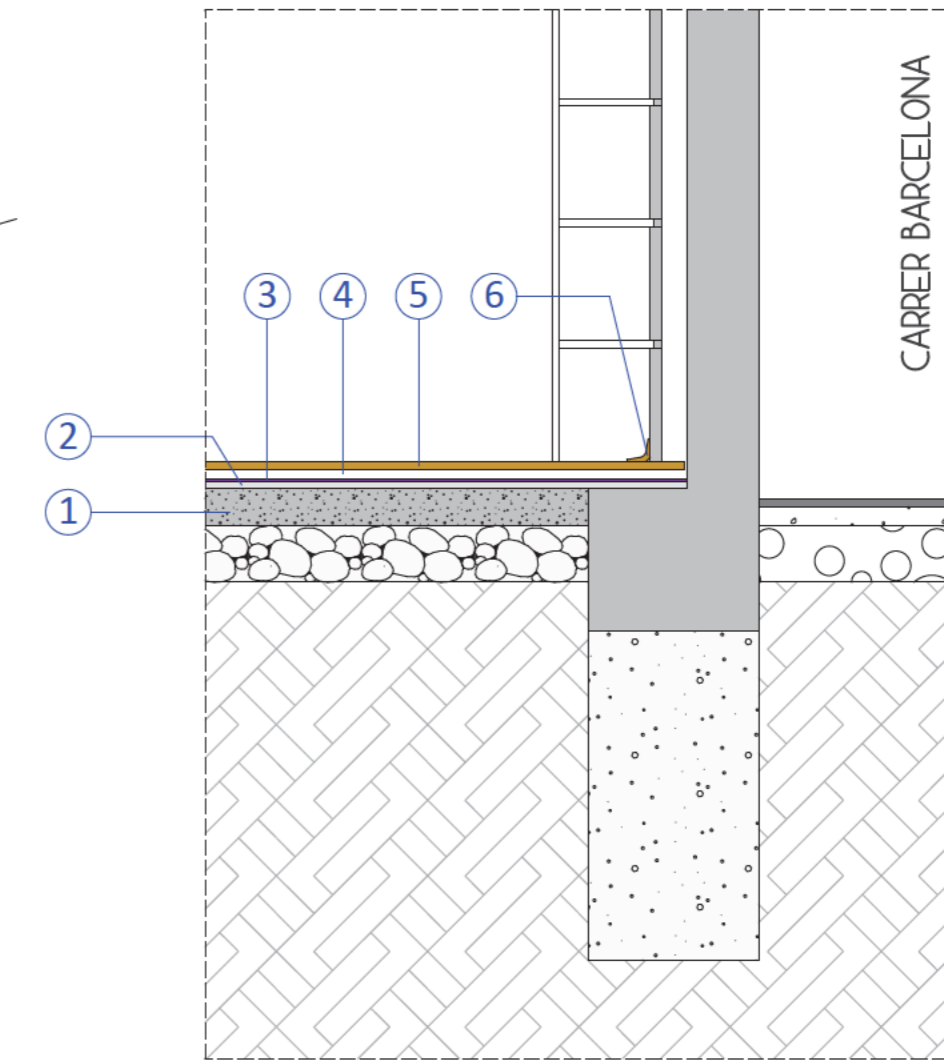
CARRER BARCELONA

OBRA A ENDERROCAR

OBRA NOVA



DETALL CONSTRUCTIU



SECCIÓ A-A'
 escala 1/20
 Detall constructiu del paviment

- 1 Solera existent
- 2 Capa de morter autoanivellant de 20 a 40 mm
- 3 Làmina de vapor/impemeabilització
- 4 Rastrells de 23 mm de gruix amb element elàstic a tot el llarg de la cara inferior
- 5 Parquet de fusta de 22 mm de gruix
- 6 Sòcol de fusta

Adreça _____
 C/ Barcelona, s/n
 08271 ARTÈS

Promotor _____
 AJUNTAMENT D'ARTÈS

Data _____
 MARÇ - 2024

Planol n.º _____

03

PLANTA BAIXA
 Actuacions

Escala _____
 1/150

OCTAVI VINYES PORTI
 arquitecte col·legiat n.º 11303-2

109 C/ del Born, 7, 1a
 08271 MANRESA
 - barcelona -

+34 / 609 09 80 91
 www.vinyes-arquitecte.cat
 octavivinyes@coac.cat

III. AMIDAMENTS

U	CODI	DESCRIPCIÓ	UT	LO	AM	AL	PARCIALS	QUANTITAT
CAPÍTOL 01 ENDERROCS								
m ²	L219R011	Arrencada de peces de parquet encolat Arrencada de peces de parquet encolat, sense neteja de suport de restes de cola i càrrega manual de runa sobre camió o contenidor. Pista	1	1.174,10			1.174,10	1.174,10
m ³	K2192311	Enderroc de solera de formigó Enderroc de solera de formigó en massa, amb compressor i càrrega manual i mecànica de runa sobre camió o contenidor. Solera de 4 a 6 cm de gruix	1	1.174,10	0,050		58,71	58,71
m ²		Retirada de la làmina de poliestilè Retirada de la làmina separadora, col·locada no adherida Pista	1	1.174,10			1.174,10	1.174,10
ml		Retirada del revestiment de fusta Retirada de la primera filada del revestiment actual de fusta a les parets laterals de la pista esportiva, a reservar per col·locar posteriorment. Perímetre de pista __ Entrada lateral (arribada) __ Entrada central __ Entrada lateral (final) __ Porta Façana Est __ Porta Façana Oest __ Portes Sortida Emergència	1	151,48			151,48	125,49
			-1	2,93			-2,93	
			-1	3,47			-3,47	
			-1	5,99			-5,99	
			-1	2,36			-2,36	
			-1	3,77			-3,77	
			-1	3,27			-3,27	
			-2	2,10			-4,20	
m ³	K2RA71H1	Deposició controlada a dipòsit autoritzat Deposició controlada en dipòsit autoritzat, inclòs el cànon sobre la deposició controlada de residus de la construcció, segons la Llei 8/2008, de residus de formigó inerts amb una densitat 1,45 t/m ³ , procedents de construcció o demolició amb codi 17 01 01 segons la Llista Europea de Residus (ORDEN MAM/304/2002). Paviment de fusta Solera a enderrocar Làmina separadora	1	1.174,10	0,025		29,35	83,36
			1	1.174,10	0,045		52,83	
			1	1.174,10	0,001		1,17	
CAPÍTOL 02 PAVIMENTS								
m ²		Recrescuda i anivellament de suport de 20 a 40 mm Recrescuda i anivellament de suport de 20 a 40 mm de gruix, amb pasta autoanivellant de ciment tipus CT-C30-F7-A12 segons UNE-EN 13813, aplicada manualment. Pista	1	1.174,10			1.174,10	1.174,10
m ²	K7A24H0L	Barrera de vapor/estanqueïtat Barrera de vapor/estanqueïtat amb vel de polietilè de 150 µm i 144 g/m ² , col·locada no adherida. Pista	1	1.174,10			1.174,10	1.174,10

U	CODI	DESCRIPCIÓ	UT	LO	AM	AL	PARCIAIS	QUANTITAT
m ²		Parquet esportiu de fusta massissa de faig auró o freixa sobre rastrells Subministra i instal·lació de sistema esportiu d'alt rendiment i d'última generació, format per tarima de fusta massissa de Faig, Auró o Freixa. Selecció de la fusta PREMIUM o equivalent (no fusta tropical tipus HEVEA ni multicapa) de 22 mm de gruix, 129 mm d'ample i 3700 mm de llarg o similar. Fusta polida i envernissada de fàbrica, amb classificació de reacció al foc CFL-S1. Amb vernís semi mate (7 capes). Cada tauló estarà format per dos tablilles uniformes (dues files de tauletes) unides entre sí longitudinalment. Taulons encadellats pels 4 costats. La tarima es clavarà en ocult, amb claus especials de 2,2 x 45 mm, sobre rastrells (llistons especials) de fusta de pi laminada i encolada, de 50 mm d'ample i de 23 mm d'alçada que incorporen en la cara inferior un element elàstic, en tot el llarg del rastrell, que atorguen gran elasticitat i una ràpida recuperació a tot el conjunt. La separació entre els rastrells (modulació) serà de 411 mm o similar per garantir el compliment dels assaigs, mitjançant el separador oficial que facilita el fabricant. Tots els elements anteriors, s'instal·laran sobre una membrana plàstica antihumitat d'un gruix mínim de 0,2 mm, amb solapaments entre unions mínimes de 20 cm. L'alçada màxima del conjunt total serà de 45 mm. Les prestacions tècniques del parquet a subministrar són les següents: - Duresa BRINDELL segons UNE-EN 1534 en (KP/mm2) HB valor mitjà de la tarima, tindrà un mínim de 3,00 HB, per tal de garantir la durabilitat del material del paviment de parquet. - Els rastrells, han d'incorporar a la cara inferior un element elàstic, de cautxú, en tot el llarg i ample de forma que li atorguin gran elasticitat i una ràpida recuperació a tot el conjunt i garanteixi l'absorció d'impactes i recuperació, requerides per la norma EN14904. - La unió longitudinal entre les tablilles del parquet, es farà mitjançant el sistema de "Doble Cola de Milà", per tal de garantir la millor resistència de les forces al qual està sotmesa la tarima, ja que es preveuen diferències de les unions entre les files paral·leles de les tablilles que componen cada tauló.						
		Pista	1	1.174,10			1.174,10	
								1.174,10
ml		Sòcol de fusta de faig amb sistema de ventilació Sòcol de fusta de faig amb sistema de ventilació.						
		Perímetre	1	151,48			151,48	
		-- Entrada lateral (arribada)	-1	2,93			-2,93	
			-1	3,47			-3,47	
		-- Entrada central	-1	5,99			-5,99	
		-- Entrada lateral (final)	-1	2,36			-2,36	
		-- Porta Façana Est	-1	3,77			-3,77	
		-- Porta Façana Oest	-1	3,27			-3,27	
		-- Portes Sortida Emergència	-2	2,10			-4,20	
								125,49
ut		Tapa d'enclavatge i aro d'alumini Tapa d'enclavatge i aro d'alumini Pistes de basquet						
			3	2,00			6,00	
								6,00

CAPÍTOL 03 REVESTIMENTS

ml		Col·locació del revestiment de fusta Col·locació de la primera filada del revestiment actual de fusta a les parets. Inclou substitució de peces trencades en cas que hi hagin, de les mateixes característiques que les actuals.						
		Perímetre de pista	1	151,48			151,48	
		-- Entrada lateral (arribada)	-1	2,93			-2,93	
			-1	3,47			-3,47	
		-- Entrada central	-1	5,99			-5,99	
		-- Entrada lateral (final)	-1	2,36			-2,36	
		-- Porta Façana Est	-1	3,77			-3,77	
		-- Porta Façana Oest	-1	3,27			-3,27	

U	CODI	DESCRIPCIÓ	UT	LO	AM	AL	PARCIALS	QUANTITAT
		-- Portes Sortida Emergència	-2	2,10			-4,20	125,49

CAPÍTOL 04 PINTAT DE PISTES

ut		Marcatge i pintat de pistes Marcatge i pintat de pistes segons la federació esportiva i normativa NIDE, bàsquet, línies arees de 6,25m, volei, futbol sala, handball, bàsquet transversal, bàdminton.						
		Pintat bàsquet	1				462,19	462,19
		Pintat Línies arees 6,25 m	2				210,08	420,16
		Pintat volei	1				378,15	378,15
		Pintat Futbol Sala - Handball	1				504,20	504,20
		Pintat Basquet Transversal	3				420,17	1.260,51
		Pintat Bàdminton	2				378,15	756,30
ut		Pintat marc ACB Pintat marc ACB de perímetre de pista, ampolles de bàsquet i cerce central.						
			1				1,00	1,00
ut		Pintat escut Pintat de l'escut municipal i lletres al lateral AJUNTAMENT D'ARTÉS						
			1				1,00	1,00

CAPÍTOL 05 SEGURETAT i SALUT

ut		Pla de seguretat de l'obra i execució de les mesures. Pla de seguretat de l'obra i execució de les mesures de seguretat per a la realització de l'obra.						
			1				1,00	1,00

OBSERVACIONS

AQUESTS AMIDAMENTS ES COMPLEMENTARAN AMB ELS PLÀNOLS DEL PROJECTE, I SERÀ LA SUMA D'AMBDÓS DOCUMENTS EL QUE S'HA DE REALITZAR A L'OBRA, A MENYS QUE NO HI HAGI CAP INDICACIÓ EN CONTRA DE LA DIRECCIÓ FACULTATIVA. LA PREVENCIÓ DELS RISCS PERSONALS I COL·LECTIUS, DANYS A TERCERS I DEMÉS SEGURETAT, COM TANCA DE PROTECCIÓ DE L'OBRA, BARANES I XARXES DE PROTECCIÓ D'OBERTURES, FORATS, ESCALES ETC. RESTARAN INCLOSOS DINS D'AQUESTA VALORACIÓ.

IV. PRESSUPOST

Resum dels diferents capítols:

Capítol 1	ENDERROCS			17.328,86 €
1.1	Arrencada del parquet de fusta	1174,10 m ²	4,85 €	5.694,39 €
1.2	Enderroc de paviment de formigó	58,71 m ³	144,16 €	8.462,91 €
1.3	Retirada de làmina separadora	1174,10 m ²	0,50 €	587,05 €
1.4	Retirada de revestiment de fusta	125,49 ml	10,00 €	1.254,90 €
1.5	Deposició de runes	80,23 m ³	15,95 €	1.329,61 €
Capítol 2	PAVIMENTS			136.738,45 €
2.1	Recresuda i anivellament de 20-40 mm	1174,10 m ²	20,00 €	23.482,00 €
2.2	Barrera de vapor/estanqueïtat	1174,10 m ²	1,57 €	1.843,34 €
2.3	Parquet de fusta massissa	1174,10 m ²	92,55 €	108.662,96 €
2.4	Sòcol de fusta de faig amb ventilació	125,49 ml	18,50 €	2.321,57 €
2.5	Tapa d'enclavatge i aro d'alumini	6 ut	71,43 €	428,58 €
Capítol 3	REVESTIMENTS			1.568,63 €
3.1	Col·locació del revestiment de fusta	125,49 ml	12,50 €	1.568,63 €
Capítol 4	PINTAT DE LÍNIES			8.655,47 €
4.1	Marcatge i pintat de pistes			3.781,51 €
4.2	Pintat marc ACB			2.479,00 €
4.3	Pintat escut			2.394,96 €
Capítol 4	SEGURETAT I SALUT			600,00 €
	TOTAL PEM COL·LOCACIÓ DE PARQUET			164.891,41 €

El present pressupost d'execució material del projecte de la col·locació de parquet al pavelló esportiu d'Artés, puja la quantitat de **CENT SEIXANTA-QUATRE MIL VUIT-CENTS NORANTA-UN EUROS amb QUARANTA-UN CÈNTIMS** (164.891,41 €)

RESUM

PEM PROJECTE DE COL·LOCACIÓ DE PARQUET	164.891,41 €
13 % DESPESES GENERALS D'EMPRESA	21.435,88 €
6 % BENEFICI INDUSTRIAL	9.893,48 €
SUBTOTAL	196.220,77 €
21 % IVA	41.206,36 €
TOTAL COST COL·LOCACIÓ DE PARQUET	237.427,13 €

V. DOCUMENTS I PROJECTES COMPLEMENTARIS

EB Estudi Bàsic de Seguretat i Salut

ESTUDI BÀSIC DE SEGURETAT I SALUT A LES OBRES DE CONSTRUCCIÓ

DADES DE L'OBRA

Tipus d'obra:

COL·LOCACIÓ DE PARQUET AL PAVELLÓ ESPORTIU D'ARTÉS

Emplaçament:

C/ BARCELONA, S/N
08271 ARTÉS

Superfície construïda:

1.174,10 m²

Promotor:

AJUNTAMENT D'ARTÉS, amb NIF P0801000A, i domicili al C/ Barquera, 41 d'Artés (08271)

Arquitecte/s autor/s del Projecte d'execució:

OCTAVI VINYES PORTÍ, arquitecte col·legiat núm. 44.383-2, amb D
Born, 7, 1r 1a de Manresa (08241)

Tècnic redactor de l'Estudi Bàsic de Seguretat i Salut:

OCTAVI VINYES PORTÍ, arquitecte col·legiat núm. 44.383-2, amb D
Born, 7, 1r 1a de Manresa (08241)

DADES TÈCNIQUES DE L'EMPLAÇAMENT

Topografia:

Plana

Característiques del terreny: (resistència, cohesió)

Es desconeix.

Condicions físiques i d'ús dels edificis de l'entorn:

Zona residencial d'habitatges unifamiliars i edificis d'habitatges plurifamiliars.

Instal·lacions de serveis públics: (tant vistes com soterrades)

Aigua, electricitat i xarxa de clavegueram

Tipologia de vials: (amplada, nombre, densitat de circulació i amplada de voreres)

El Pavelló Esportiu d'Artés es troba al carrer Barcelona dins d'una zona esportiva on hi han les piscines municipals, camp de futbol, pistes de tennis, zona de volei, i petanca.

L'accés al Pavelló es realitza per la placeta que hi ha a la part est, entre el camp de futbol i el Pavelló, on hi ha un accés peatonal per accedir a la pista i vestidors, i una escala exterior per accedir a les graderies. Els vial del carrer Barcelona, té una amplada de 10 metres amb una vorera de 1m a ambdós costats, i també amb aparcaments a ambdós costats del vial. La densitat de circulació de vehicles és relativament baixa, essent un vial d'un sol sentit de circulació.

COMPLIMENT DEL RD 1627/97 SOBRE "DISPOSICIONS MÍNIMES DE SEGURETAT I SALUT A LES OBRES DE CONSTRUCCIÓ"

1. INTRODUCCIÓ

Aquest Estudi Bàsic de Seguretat i Salut estableix, durant l'execució d'aquesta obra, les previsions respecte a la prevenció de riscos d'accidents i malalties professionals, així com informació útil per efectuar en el seu dia, en les degudes condicions de seguretat i salut, els previsibles treballs de manteniment posteriors.

Permet donar unes directrius bàsiques a l'empresa constructora per dur a terme les seves obligacions en el terreny de la prevenció de riscos professionals, facilitant el seu desenvolupament i d'acord amb el Reial Decret 1627/1997 pel qual s'estableixen les "disposicions mínimes de seguretat i de salut a les obres de construcció".

En base a l'art. 7è d'aquest Reial Decret, i en aplicació d'aquest Estudi Bàsic de Seguretat i Salut, el contractista ha d'elaborar un Pla de Seguretat i Salut en el treball en el qual s'analitzin, estudiïn, desenvolupin i complementin les previsions contingudes en el present document.

El Pla de Seguretat i Salut haurà de ser aprovat abans de l'inici de l'obra pel Coordinador de Seguretat i Salut durant l'execució de l'obra o, quan no sigui necessari, per la Direcció Facultativa. En cas d'obres de les Administracions Públiques s'haurà de sotmetre a l'aprovació d'aquesta Administració.

Cal recordar l'obligatorietat de que a cada centre de treball hi hagi un Llibre d'Incidències pel seguiment del Pla de S i S. Les anotacions fetes al Llibre d'Incidències hauran de posar-se en coneixement de la Inspecció de Treball i Seguretat Social en el termini de 24 hores, quan es produeixin repeticions de la incidència.

Segons l'art. 15è del Reial Decret, els contractistes i sots-contractistes hauran de garantir que els treballadors rebin la informació adequada de totes les mesures de seguretat i salut a l'obra.

La comunicació d'obertura del centre de treball a l'autoritat laboral competent haurà d'incloure el Pla de Seguretat i Salut, s'haurà de fer prèviament a l'inici d'obra i la presentaran únicament els empresaris que tinguin la consideració de contractistes.

El Coordinador de Seguretat i Salut durant l'execució de l'obra o qualsevol integrant de la Direcció Facultativa, en cas d'apreciar un risc greu imminent per a la seguretat dels treballadors, podrà aturar l'obra parcialment o totalment, comunicant-ho a la Inspecció de Treball i Seguretat Social, al contractista, sots-contractistes i representants dels treballadors.

Les responsabilitats dels coordinadors, de la Direcció Facultativa i del promotor no eximiran de les seves responsabilitats als contractistes i als sots-contractistes (art. 11è).

2. PRINCIPIS GENERALS APLICABLES DURANT L'EXECUCIÓ DE L'OBRA

En base als principis d'acció preventiva establerts a l'article 15è de la Llei 31/95 de "prevenció de riscos laborals", l'empresari aplicarà les mesures que integren el deure general de prevenció, d'acord amb els següents principis generals:

- Evitar riscos
- Avaluar els riscos que no es puguin evitar
- Combatre els riscos a l'origen

- Adaptar el treball a la persona, en particular en el que respecta a la concepció dels llocs de treball, l'elecció dels equips i els mètodes de treball i de producció, per tal de reduir el treball monòton i repetitiu, i reduir els efectes del mateix a la salut
- Tenir en compte l'evolució de la tècnica
- Substituir allò que és perillós per allò que tingui poc o cap perill
- Planificar la prevenció, buscant un conjunt coherent que integri la tècnica, l'organització i les condicions del treball, les relacions socials i la influència dels factors ambientals en el treball
- Adoptar mesures que posin per davant la protecció col·lectiva a la individual
- Donar les degudes instruccions als treballadors

En conseqüència i per tal de donar compliment a aquests principis generals, tal i com estableix l'article 10 del RD 1627/1997, durant l'execució de l'obra es vetllarà per:

- El manteniment de l'obra en bon estat d'ordre i neteja
- L'elecció de l'emplaçament dels llocs i àrees de treball, tenint en compte les seves condicions d'accés i la determinació de les vies o zones de desplaçament o circulació
- La manipulació dels diferents materials i la utilització dels mitjans auxiliars
- El manteniment, el control previ a la posada en servei i el control periòdic de les Instal·lacions i dispositius necessaris per a l'execució de l'obra, amb objecte de corregir els defectes que poguessin afectar a la seguretat i salut dels treballadors.
- La delimitació i condicionament de les zones d'emmagatzematge i dipòsit dels diferents materials, en particular si es tracta de matèries i substàncies perilloses
- La recollida dels materials perillosos utilitzats
- L'emmagatzematge i l'eliminació o evacuació de residus i runes
- L'adaptació en funció de l'evolució de l'obra del període de temps efectiu que s'haurà de dedicar a les diferents feines o fases del treball
- La cooperació entre els contractistes, sots-contractistes i treballadors autònoms
- Les interaccions i incompatibilitats amb qualsevol altre tipus de feina o activitat que es realitzi a l'obra o prop de l'obra

L'empresari tindrà en consideració les capacitats professionals dels treballadors en matèria de seguretat i salut en el moment d'encomanar les feines.

L'empresari adoptarà les mesures necessàries per garantir que només els treballadors que hagin rebut informació i formació suficient i adequada puguin accedir a les zones de risc greu i específic.

L'efectivitat de les mesures preventives haurà de preveure les distraccions i imprudències no temeràries que pogués cometre el treballador. Cal tenir en compte els riscos addicionals que poguessin implicar determinades mesures preventives, que només podran adoptar-se quan els riscos que generin siguin substancialment menors dels que es volen reduir i no existeixin alternatives preventives més segures.

Podran concertar operacions d'assegurances que tinguin com a finalitat garantir, com a àmbit de cobertura, la previsió de riscos derivats del treball de l'empresa respecte dels seus treballadors, dels treballadors autònoms respecte d'ells mateixos i de les societats cooperatives respecte els socis, l'activitat dels quals consisteixi en la prestació del seu treball personal.

En compliment del deure de protecció dels treballadors, l'empresari garantirà que cada treballador rebi una formació teòrica i pràctica que sigui suficient i adequada en matèria preventiva. Aquesta formació cal centrar-la en el lloc de treball o funció concreta que dugui a terme el treballador, i per tant, l'obliga a complir les mesures de prevenció adoptades.

En funció de la formació rebuda, i seguint la informació i instruccions del contractista, els treballadors han de:

- Fer servir adequadament les màquines, aparells, eines, equips de transport i tots els mitjans amb els que desenvolupin la seva activitat.
- Utilitzar adequadament els mitjans i equips de protecció facilitats per el contractista
- No posar fora de funcionament i utilitzar correctament els dispositius de seguretat existents o que s'instal·lin als mitjans o als llocs de treball
- Informar d'immediat al seu cap superior i als treballadors designats per realitzar activitats de prevenció i protecció de qualsevol situació que, al seu entendre, porti un risc per la seguretat i salut dels treballadors.
- Cooperar amb el contractista per que pugui garantir unes condicions de treball segures i que no comportin riscos per la seguretat i salut dels treballadors.

3. IDENTIFICACIÓ DELS RISCOS

Sense perjudici de les disposicions mínimes de Seguretat i Salut aplicables a l'obra establertes a l'annex IV del RD 1627/1997, s'enumeren a continuació els riscos particulars de diferents treballs d'obra, tot i considerant que alguns d'ells es poden donar durant tot el procés d'execució de l'obra o bé ser aplicables a altres feines.

Mitjans i maquinaria

- Atropellaments, topades amb altres vehicles, atrapades
- Interferències amb instal·lacions d'ús públic (aigua, llum, gas, clavegueram,...)
- Desplom i/o caiguda de maquinària d'obra (sitges, grues...)
- Riscos derivats del funcionament de grues
- Caiguda de la càrrega transportada
- Generació excessiva de pols o emanació de gasos tòxics
- Caigudes des de punts alts i/o des d'elements provisionals d'accés (escales, plataformes)
- Cops i ensopegades
- Caiguda de materials, rebots
- Ambient excessivament sorollós
- Contactes elèctrics directes o indirectes
- Accidents derivats de condicions atmosfèriques
- Altres

Treballs previs

- Interferències amb instal·lacions d'ús públic (aigua, llum, gas, clavegueram,...)
- Caigudes des de punts alts i/o des d'elements provisionals d'accés (escales, plataformes)
- Cops i ensopegades
- Caiguda de materials, rebots
- Sobre esforços per postures incorrectes
- Bolcada de piles de materials
- Riscos derivats de l'emmagatzematge de materials (temperatura, humitat, reaccions químiques)
- Altres

Fonaments

- Interferències amb instal·lacions d'ús públic (aigua, llum, gas, clavegueram,...)
- Projecció de partícules durant els treballs
- Caigudes des de punts alts i/o des d'elements provisionals d'accés (escales, plataformes)
- Contactes amb materials agressius
- Risc derivat de la utilització de soldadura i tall oxiacetilènic
- Talls i punxades
- Cops i ensopegades

- Caiguda de materials, rebots
- Ambient excessivament sorollós
- Desplom i/o caiguda de les murs de contenció, pous i rases
- Desplom i/o caiguda de les edificacions veïnes
- Despreniment i/o esllavissament de terres i/o roques
- Contactes elèctrics directes o indirectes
- Sobre esforços per postures incorrectes
- Fallides d'encofrats
- Fallides de recalços
- Generació excessiva de pols o emanació de gasos tòxics
- Bolcada de piles de material
- Riscos derivats de l'emmagatzematge de materials (temperatura, humitat, reaccions químiques)
- Altres

Estructura

- Interferències amb instal·lacions d'ús públic (aigua, llum, gas, clavegueram,...)
- Projecció de partícules durant els treballs
- Caigudes des de punts alts i/o des d'elements provisionals d'accés (escales, plataformes)
- Contactes amb materials agressius
- Risc derivat de la utilització de soldadura i tall oxiacetilènic
- Talls i punxades
- Cops i ensopegades
- Caiguda de materials, rebots
- Ambient excessivament sorollós
- Contactes elèctrics directes o indirectes
- Sobre esforços per postures incorrectes
- Fallides d'encofrats
- Generació excessiva de pols o emanació de gasos tòxics
- Bolcada de piles de material
- Riscos derivats de l'emmagatzematge de materials (temperatura, humitat, reaccions químiques)
- Riscos derivats de l'accés a les plantes
- Riscos derivats de la pujada i recepció dels materials
- Altres

Ram de paleta

- Interferències amb instal·lacions d'ús públic (aigua, llum, gas, clavegueram,...)
- Generació excessiva de pols o emanació de gasos tòxics
- Projecció de partícules durant els treballs
- Caigudes des de punts alts i/o des d'elements provisionals d'accés (escales, plataformes)
- Contactes amb materials agressius
- Risc derivat de la utilització de soldadura i tall oxiacetilènic
- Talls i punxades
- Cops i ensopegades
- Caiguda de materials, rebots
- Ambient excessivament sorollós
- Sobre esforços per postures incorrectes
- Bolcada de piles de material
- Riscos derivats de l'emmagatzematge de materials (temperatura, humitat, reaccions químiques)
- Altres

Coberta

- Interferències amb instal·lacions de subministrament públic (aigua, llum, gas...)
- Projecció de partícules durant els treballs
- Caigudes des de punts alts i/o des d'elements provisionals d'accés (escales, plataformes)
- Contactes amb materials agressius
- Talls i punxades
- Risc derivat de la utilització de soldadura i tall oxiacetilènic
- Cops i ensopegades
- Caiguda de materials, rebots
- Ambient excessivament sorollós
- Sobre esforços per postures incorrectes
- Generació excessiva de pols o emanació de gasos tòxics
- Caigudes de pals i antenes
- Bolcada de piles de material
- Riscos derivats de l'emmagatzematge de materials (temperatura, humitat, reaccions químiques)
- Altres

Revestiments i acabats

- Generació excessiva de pols o emanació de gasos tòxics
- Projecció de partícules durant els treballs
- Caigudes des de punts alts i/o des d'elements provisionals d'accés (escales, plataformes)
- Contactes amb materials agressius
- Talls i punxades
- Cops i ensopegades
- Caiguda de materials, rebots
- Sobre esforços per postures incorrectes
- Bolcada de piles de material
- Riscos derivats de l'emmagatzematge de materials (temperatura, humitat, reaccions químiques)
- Riscos derivats per repassos d'obra realitzats amb equips i proteccions inadequades
- Altres

Instal·lacions

- Interferències amb instal·lacions de subministrament públic (aigua, llum, gas...)
- Caigudes des de punts alts i/o des d'elements provisionals d'accés (escales, plataformes)
- Talls i punxades
- Cops i ensopegades
- Caiguda de materials, rebots
- Emanacions de gasos en obertures de pous morts
- Contactes elèctrics directes o indirectes
- Sobre-esforços per postures incorrectes
- Caigudes de pals i antenes
- Riscos derivats per repassos d'obra realitzats amb equips i proteccions inadequades
- Altres

4. RELACIÓ DE TREBALLS MÉS HABITUALS QUE REPRESENTEN RISCOS ESPECIALS I QUE COMPORTEN L'ADOPCIÓ DE MESURES DE PREVENCIÓ I PROTECCIÓ ESPECÍFIQUES I PARTICULARS DURANT L'EXECUCIÓ DE L'OBRA.

(Annex II del RD 1627/1997))

- Treballs amb riscos especialment greus de quedar soterrat, enfonsament o caiguda d'altura, per les particulars característiques de l'activitat desenvolupada, els procediments aplicats o l'entorn del lloc de treball
- Treballs en els quals l'exposició a agents químics o biològics suposi un risc d'especial gravetat, o pels quals la vigilància específica de la salut dels treballadors sigui legalment exigible
- Treballs amb exposició a radiacions ionitzants pels quals la normativa específica obligui a la delimitació de zones controlades o vigilades
- Treballs en la proximitat de línies elèctriques d'alta tensió
- Treballs que exposin a risc d'ofegament per immersió
- Obres d'excavació de túnels, pous i altres treballs que suposin moviments de terres subterranis
- Treballs realitzats en immersió amb equip subaquàtic
- Treballs realitzats en cambres d'aire comprimit
- Treballs que impliquin l'ús d'explosius
- Treballs que requereixin muntar o desmuntar elements prefabricats pesats

5. MESURES DE PREVENCIÓ I PROTECCIÓ

- Com a criteri general primaran les proteccions col·lectives en front de les individuals.
- S'hauran de mantenir en bon estat de conservació els medis auxiliars, la maquinària i les eines de treball.
- Els medis de protecció, tant col·lectiva com individual, hauran d'estar homologats segons la normativa vigent.
- Així mateix, les mesures relacionades s'hauran de tenir en compte per als previsibles treballs posteriors (reparació, manteniment, substitució, etc.)

Mesures de protecció col·lectiva

- Organització i planificació dels treballs per evitar interferències entre les diferents feines i circulacions dins l'obra
- Senyalització de les zones de perill
- Preveure el sistema de circulació de vehicles i la seva senyalització, tant a l'interior de l'obra com en relació amb els vials exteriors
- Limitar una zona lliure a l'entorn de la zona excavada pel pas de maquinària
- Immobilització de camions mitjançant falques i/o topalls durant les tasques de càrrega i descàrrega
- Respectar les distàncies de seguretat amb les instal·lacions existents
- Mantenir les instal·lacions amb les seves proteccions aïllants operatives
- Fonamentar correctament la maquinària d'obra
- Muntatge de grues fet per una empresa especialitzada, amb revisions periòdiques, control de la càrrega màxima, delimitació del radi d'acció, frenada, blocatge, etc.
- Revisió periòdica i manteniment de maquinària i equips d'obra
- Establir un sistema de rec que impedeixi l'emissió de pols en gran quantitat
- Comprovar l'adequació de les solucions d'execució a l'estat real dels elements existents (subsòl, edificacions veïnes)
- Comprovació dels estintolaments, de les condicions dels estrebats i de les pantalles de protecció de les rases
- Utilització de paviments antilliscants.
- Col·locació de baranes de protecció en llocs amb perill de caiguda.

- Diferenciació de les mesures de protecció contra caiguda utilitzades en funció de si es protegeixen les persones, o als operaris i tercers de la caiguda d'objectes i materials
- Col·locació de xarxes en forats horitzontals
- Protecció de forats i façanes per evitar la caiguda d'objectes (xarxes, lones)
- Ús de canalitzacions d'evacuació de runes, correctament instal·lades
- Ús d'escales de mà, plataformes de treball i bastides homologades
- Col·locació de plataformes de recepció de materials en plantes altes
- Instal·lació de serveis sanitaris

Mesures de protecció individual

- Utilització de cures i ulleres homologades contra la pols i/o projecció de partícules
- Utilització de calçat de seguretat
- Utilització de casc homologat
- A totes les zones elevades on no hi hagi sistemes fixes de protecció o de protecció col·lectiva, caldrà establir punts d'ancoratge segurs per poder subjectar-hi el cinturó de seguretat homologat, la utilització del qual serà obligatòria. L'accés a les zones descrites i als equips només està autoritzat als operaris amb formació i capacitat suficient.
- Utilització de guants homologats per evitar el contacte directe amb materials agressius i minimitzar el risc de talls i punxades
- Utilització de protectors auditius homologats en ambients excessivament sorollosos
- Utilització de mandils
- Sistemes de subjecció permanent i de vigilància duta a terme per més d'un operari en els treballs amb perill d'intoxicació. Utilització d'equips de subministrament d'aire

Mesures de protecció a tercers

- Previsió de la tanca, la senyalització i l'enllumenat de l'obra en funció del lloc on està situada l'obra (entorn urbà, urbanització, camp obert). En cas que el tancament envaeixi la calçada s'ha de preveure un sistema de protecció pel pas de vianants i / o vehicles. El tancament ha d'impedir que persones alienes a l'obra puguin accedir a la mateixa
- Preveure el sistema de circulació de vehicles tant a l'interior de l'obra com en relació amb els vials exteriors
- Immobilització de maquinaria rodada mitjançant falques i/o topalls durant les tasques de càrrega i descàrrega
- Comprovació de l'adequació de les solucions d'execució i preventives a l'estat real dels elements (subsòl, edificacions veïnes)
- Protecció de forats i façanes per evitar la caiguda d'objectes (xarxes, lones)

6. PRIMERS AUXILIS

Es disposarà d'una farmaciola amb el contingut de material especificat a la normativa vigent. S'informarà a l'inici de l'obra, de la situació dels diferents centres mèdics als quals s'hauran de traslladar els accidentats. És convenient disposar a l'obra i en lloc ben visible, d'una llista amb els telèfons i adreces dels centres assignats per a urgències, ambulàncies, taxis, etc. per garantir el ràpid trasllat dels possibles accidentats.

7. NORMATIVA APLICABLE

La documentació de l'Estudi Bàsic de seguretat ha d'anar acompanyada d'un llistat de normativa de seguretat que podeu trobar actualitzat a l'apartat de normativa de la pàgina web de l'OCT.

[Veure Annex](#)

NORMATIVA DE SEGURETAT I SALUT

DISPOSICIONES MÍNIMAS DE SEGURIDAD Y DE SALUD QUE DEBEN APLICARSE EN LAS OBRAS DE CONSTRUCCIÓN TEMPORALES O MÓVILES	Directiva 92/57/CEE 24 Junio (DOCE: 26/08/92)
DISPOSICIONES MÍNIMAS DE SEGURIDAD Y DE SALUD EN LAS OBRAS DE CONSTRUCCIÓN	RD 1627/1997. 24 octubre (BOE 25/10/97) Transposició de la Directiva 92/57/CEE
LEY DE PREVENCIÓN DE RIESGOS LABORALES	Ley 31/1995. 8 noviembre (BOE: 10/11/95)
REFORMA DEL MARCO NORMATIVO DE LA PREVENCIÓN DE RIESGOS LABORALES	Ley 54/2003. 12 diciembre (BOE 13/12/2003)
REGLAMENTO DE LOS SERVICIOS DE PREVENCIÓN	RD 39/1997, 17 de enero (BOE: 31/01/97) i les seves
MODIFICACIÓN RD 39/1997; RD 1109/2007, Y EL RD 1627/1997	RD 337/2010 (BOE 23/3/2010)
REQUISITOS Y DATOS QUE DEBEN REUNIR LAS COMUNICACIONES DE APERTURA O DE REANUDACIÓN DE ACTIVIDADES EN LOS CENTROS DE TRABAJO	Orden TIN/1071/2010 (BOE 1/5/2010)
DISPOSICIONES MÍNIMAS DE SEGURIDAD Y SALUD PARA LA UTILIZACIÓN POR LOS TRABAJADORES DE LOS EQUIPOS DE TRABAJO EN MATERIA DE TRABAJOS TEMPORALES EN ALTURA	RD 2177/2004, de 12 de novembre (BOE: 13/11/2004)
DISPOSICIONES MÍNIMAS EN MATERIA DE SEÑALIZACIÓN, DE SEGURIDAD Y SALUD EN EL TRABAJO	RD 485/1997. 14 abril (BOE: 23/04/1997)
DISPOSICIONES MÍNIMAS DE SEGURIDAD Y SALUD EN LOS LUGARES DE TRABAJO	RD 486/1997, 14 de abril (BOE: 23/04/1997)
En el capítol 1 exclou les obres de construcció, però el RD 1627/1997 l'esmenta en quant a escales de mà. Modifica i deroga alguns capítols de la "Ordenanza de Seguridad e Higiene en el trabajo" (O. 09/03/1971)	
LEY REGULADORA DE LA SUBCONTRATACIÓN EN EL SECTOR DE LA CONSTRUCCIÓN	LEY 32/2006 (BOE 19/10/2006)
MODIFICACION DEL RD 39/1997, POR EL QUE SE APRUEBA EL REGLAMENTO DE LOS SERVICIOS DE PREVENCIÓN Y EL RD 1627/97, POR EL QUE SE ESTABLECEN LAS DISPOSICIONES MÍNIMAS DE SEGURIDAD Y SALUD EN LAS OBRAS DE CONSTRUCCIÓN	RD 604 / 2006 (BOE 29/05/2006)
DISPOSICIONES MÍNIMAS DE SEGURIDAD I SALUD APLICABLES A LOS TRABAJOS CON RIESGO DE AMIANTO	RD 396/2006 (BOE 11/04/2006)
PROTECCIÓN DE LA SALUD Y SEGURIDAD DE LOS TRABAJADORES CONTRA LOS RIESGOS RELACIONADOS CON LA EXPOSICIÓN AL RUIDO	RD 286/2006 (BOE: 11/03/2006)
DISPOSICIONES MÍNIMAS DE SEGURIDAD Y SALUD RELATIVAS A LA MANIPULACIÓN MANUAL DE CARGAS QUE ENTRAÑE RIESGOS, EN PARTICULAR DORSO LUMBARES, PARA LOS TRABAJADORES	RD 487/1997 (BOE 23/04/1997)

DISPOSICIONES MÍNIMAS DE SEGURIDAD Y SALUD RELATIVAS AL TRABAJO CON EQUIPOS QUE INCLUYEN PANTALLAS DE VISUALIZACIÓN	RD 488/1997. (BOE: 23/04/97)
PROTECCIÓN DE LOS TRABAJADORES CONTRA LOS RIESGOS RELACIONADOS CON LA EXPOSICIÓN A AGENTES BIOLÓGICOS DURANTE EL TRABAJO	RD 664/1997. (BOE: 24/05/97)
PROTECCIÓN DE LOS TRABAJADORES CONTRA LOS RIESGOS RELACIONADOS CON LA EXPOSICIÓN A AGENTES CANCERÍGENOS	RD 665/1997 (BOE: 24/05/97)
DISPOSICIONES MÍNIMAS DE SEGURIDAD Y SALUD, RELATIVAS A LA UTILIZACIÓN POR LOS TRABAJADORES DE EQUIPOS DE PROTECCIÓN INDIVIDUAL	RD 773/1997. (BOE: 12/06/97)
DISPOSICIONES MÍNIMAS DE SEGURIDAD Y SALUD PARA LA UTILIZACIÓN POR LOS TRABAJADORES DE LOS EQUIPOS DE TRABAJO	RD 1215/1997. (BOE: 07/08/97)
PROTECCIÓN CONTRA RIESGO ELÉCTRICO	RD 614/2001 (BOE: 21/06/01)
PROTECCION DE LA SALUD Y SEGURIDAD DE LOS TRABAJADORES CONTRA LOS RIESGOS RELACIONADOS CON LA EXPOSICION A AGENTES QUIMICOS DURANTE EL TRABAJO	RD 374/2001 (BOE: 01/05/2001). mods posteriors (30/05/2001)
REGLAMENTO DE SEGURIDAD E HIGIENE DEL TRABAJO EN LA INDUSTRIA DE LA CONSTRUCCIÓN	O. de 20 de mayo de 1952 (BOE: 15/06/52) i les seves modificacions posteriors
DISTÀNCIES REGLAMENTÀRIES D'OBRES I CONSTRUCCIONS A LINIES ELÈCTRIQUES	R. 04/11/1988 (DOGC 1075, 30/11/1988)
ORDENANZA DEL TRABAJO PARA LAS INDUSTRIAS DE LA CONSTRUCCIÓN, VIDRIO Y CERÁMICA	O. de 28 de agosto de 1970. ART. 1º A 4º, 183º A 291º Y ANEXOS I Y II (BOE: 05/09/70; 09/09/70) correcció d'errades: BOE: 17/10/70
SEÑALIZACIÓN, BALIZAMIENTO, LIMPIEZA Y TERMINACIÓN DE OBRAS FIJAS EN VÍAS FUERA DE POBLADO	O. de 31 de agosto de 1987 (BOE: 18/09/87)
INSTRUCCIÓN TÉCNICA COMPLEMENTARIA MIE-AEM 2 DEL REGLAMENTO DE APARATOS DE ELEVACIÓN Y MANUTENCIÓN REFERENTE A GRÚAS-TORRE DESMONTABLES PARA OBRAS.	RD 836/2003. 27 juny, (BOE: 17/07/03). vigent a partir del 17 d'octubre de 2003. (deroga la O. de 28 de junio de 1988 (BOE:
ORDENANZA GENERAL DE SEGURIDAD E HIGIENE EN EL TRABAJO	O. de 9 de marzo DE 1971 (BOE: 16 I 17/03/71) correcció d'errades (BOE: 06/04/71) modificació: (BOE: 02/11/89) derogats alguns capítols per: LEY 31/1995, RD 485/1997, RD
S'APROVA EL MODEL DE LLIBRE D'INCIDÈNCIES EN OBRES DE CONSTRUCCIÓ	O. de 12 de gener de 1998 (DOGC: 27/01/98)

EQUIPS DE PROTECCIÓ INDIVIDUAL

CASCOS NO METALICOS	R. de 14 de diciembre de 1974 (BOE: 30/12/74): N.R. MT-1
PROTECTORES AUDITIVOS	(BOE: 01/09/75): N.R. MT-2
PANTALLAS PARA SOLDADORES	(BOE: 02/09/75): N.R. MT-3: modificació: BOE: 24/10/75
GUANTES AISLANTES DE ELECTRICIDAD	(BOE: 03/09/75): N.R. MT-4 modificació: BOE: 25/10/75
BANQUETAS AISLANTES DE MANIOBRAS	(BOE: 05/09/75): N.R. MT-6 modificació: BOE: 28/10/75
EQUIPOS DE PROTECCIÓN PERSONAL DE VIAS RESPIRATÒRIES. NORMAS COMUNES Y ADAPTADORES FACIALES	(BOE: 06/09/75): N.R. MT-7 modificació: BOE: 29/10/75
EQUIPOS DE PROTECCIÓN PERSONAL DE VIAS RESPIRATÒRIES: FILTROS MECÁNICOS	(BOE: 08/09/75): N.R. MT-8 modificació: BOE: 30/10/75
EQUIPOS DE PROTECCIÓN PERSONAL DE VIAS RESPIRATÒRIES: MASCARILLAS AUTOFILTRANTES	(BOE: 09/09/75): N.R. MT-9 modificació: BOE: 31/10/75
EQUIPOS DE PROTECCIÓN PERSONAL DE VIAS RESPIRATÒRIES: FILTROS QUÍMICOS Y MIXTOS CONTRA AMONÍACO	(BOE: 10/09/75): N.R. MT-10 modificació: BOE: 01/11/75

ANNEXES

- **DOCUMENTACIÓ TÈCNICA OBLIGATÒRIA A PRESENTAR NO AVALUABLE**
 1. Fitxa tècnica del parquet
 2. Certificat de compliment de la norma UNE EN 14904:A4.
 3. Certificació FIBA Nivell 1 vigent.
 4. Marcatge CE del paviment de fusta.

- **PRESENTACIÓ DE MOSTRES**
 1. Mostres

DOCUMENTACIÓ TÈCNICA OBLIGATÒRIA A PRESENTAR NO AVALUABLE

Les persones licitadores presentaran la documentació tècnica següent que defineixi el parquet ofert, per acreditar que la solució proposada pel licitador compleix amb els requisits tècnics obligatoris establerts a l'apartat 2.1 de la memòria del projecte d'obres referents al paviment de parquet. *Tota la documentació presentada ha de pertànyer a la mateixa empresa fabricant i ha d'estar tota al seu nom.* No s'acceptaran documentacions que no pertanyin a una única empresa fabricant per tal de garantir els resultats dels assaigs als quals han estat sotmesos per complir amb les normatives vigents demanades al plec. La fatla de l'esmentada documentació amb una única empresa com a titular causarà l'exclusió de la proposta respectiva.

1. Fitxa tècnica del parquet ofert: *"Es subministrarà i instal·larà sistema esportiu d'alt rendiment, i última generació amb fusta massissa de Faig, Auró o Freixa. Sel·lecció de la fusta PREMIUM o equivalent (no fusta tropical tipus HEVEA ni multicapa) de 22mm de gruix, 129mm d'ample i 3700mm de llarg o similar. Fusta polida i vernissada de fàbrica amb classificació de reacció al foc CFL-S1. Vernís semi mate (7 capes). Cada tauló està format per dos tablilles uniformes (dues files de tauletes) unides entre sí longitudinalment.*

Taulons encadellats pels 4 costats. La tarima es clavarà en ocult amb claus especials de 2,2x45mm sobre rastrells (llistons especials) de fusta de pi laminada i encolada de 50mm d'ample i 23mm d'alçada que incorporen en la cara inferior un element elàstic, en tot el llarg del rastrell que atorguen gran elasticitat i una ràpida recuperació a tot el conjunt.

La separació entre els rastrells (modulació) serà de 411mm o similar per garantir el compliment dels assaigs, mitjançant el separador oficial que facilita el fabricant.

Tots els elements anteriors s'instal·laran sobre una membrana plàstica antihumitat d'un gruix mínim de 0,2 mm, amb solapacions entre unions mínimes de 20cms. Alçada màxima del conjunt total de 45mm."

Tal i com estableix l'article 126 de la LCSP, la referència al procés de fabricació del paviment de fusta descrit al projecte té la única finalitat de definir de forma precisa el sistema de paviment esportiu d'alt rendiment objecte del contracte. Per tant, es tracta d'una prescripció no excoent. En aquest sentit, serà admès qualsevol sistema alternatiu amb prestacions equivalents en característiques mecàniques, de resistència, durabilitat i manteniment a les prescrites, a excepció de sistemes que incorporin fusta tropical o multicapa que no seran admesos, tal com es s'indica específicament al projecte.

Les prestacions tècniques del parquet a subministrar són les següents:

- Duresa BRINDELL segons UNE-EN 1534 en (KP/mm²) HB valor mitjà de la tarima, tindrà un mínim de 3,00 HB, per tal de garantir la durabilitat del material del paviment de parquet.
- Els rastrells, han d'incorporar a la cara inferior un element elàstic, de cautxú, en tot el llarg i ample de forma que li atorguin gran elasticitat i una ràpida recuperació a tot el conjunt i garanteixi l'absorció d'impactes i recuperació, requerides per la norma EN14904.
- La unió longitudinal entre les tablilles del parquet, es farà mitjançant el sistema de "Doble Cola de Milà", per tal de garantir la millor resistència de les forces al qual està sotmesa la tarima, ja que es preveuen diferències de les unions entre les files paral·leles de les tablilles que componen cada tauló.

2. Certificat de compliment de la norma UNE EN 14904:A4.

3. Certificació FIBA Nivell 1 vigent.

4. Marcatge CE del paviment de fusta.

PRESENTACIÓ DE MOSTRES

Les persones licitadores hauran de presentar físicament, entrega a les dependències de l'OAC de l'Ajuntament d'Artés (C/ Barquera, 41), una mostra del parquet ofert, en horari de 9:00 h a 13:00h.

Serà causa d'exclusió del present procediment de licitació la no presentació de la documentació tècnica obligatòria, la presentació incompleta d'aquesta o l'incompliment dels requisits tècnics obligatoris referents al paviment de parquet, així com la no presentació de les mostres.

En cas d'empat entre proposicions, el desempat es resoldrà d'acord amb els criteris previstos a l'art. 147 de la LCSP.