

**PLEC DE PRESCRIPCIONS TÈCNiques:
SUBMINISTRAMENT I MUNTATGE DE CUINA PREFABRICADA PER A L'ESCOLA
VILAMAR DE CALAFELL**

Autors:	Data:	Expedient:
Josep Gázquez Martínez Arquitecte Tècnic Municipal Sònia Juárez Gómez Aux. Delineant	MAIG 2024	H180_2024_04

Per a descarregar una còpia d'aquest document consulti la següent pàgina web

Codi Segur de Validació bcdf26afefe746ab875a7a12db8473d1001

Url de validació <http://seu.calafell.cat/absis/idi/arx/dianxabsaweb/asp/verificadorfirma.asp>

Metadades Origen: Origen administració Estat d'elaboració: Original



PLEC DE PRESCRIPCIONS TÈCNIQUES PER AL SUBMINISTRAMENT I MUNTATGE DE CUINA PREFABRICADA PER A LA ESCOLA VILAMAR DE CALAFELL

I. OBJECTE DEL CONTRACTE

1. En compliment dels acords establerts entre l'Ajuntament de Calafell i el Servei Territorial de Tarragona del Departament d'Educació de la Generalitat de Catalunya, l'Ajuntament de Calafell preveu la instal·lació d'un edifici prefabricat destinat a cuina de similars característiques als mòduls que formen la escola Vilamar, amb l'objecte de completar les seves dependències.
2. La solució adoptada haurà de permetre la total recuperació en volum, de manera ràpida i econòmica, de tots els seus components, així com el seu fàcil transport i muntatge en una nova ubicació. També haurà de requerir els mínims elements d'infraestructura prèvia sobre les quals s'hagi de realitzar el muntatge. Aquests treballs d'infraestructura no formen part de l'objecte d'aquest contracte.
3. L'edifici serà de nova fabricació, no admeten elements procedents de desacoblaments. El grau de prefabricació dels elements haurà d'ésser de tal manera que en el lloc de la seva instal·lació únicament hagin de realitzar-se els treballs d'acoblament de grans components per assolir un conjunt acabat.
4. Les dimensions, el pes i la resta de característiques dels components hauran de permetre el seu transport i col·locació sense la utilització de mitjans extraordinaris i per les vies ordinàries de circulació rodada.
5. Les dimensions mínimes exteriors de l'edifici seran: 12 m x 5 m x 2,90 m d'altura.
6. L'altura lliure interior mínim serà de 2,65 m.
7. El subministrador facilitarà tots els detalls necessaris per a que l'Ajuntament pugui realitzar els treballs d'infraestructura, tant de cimentacions com d'instal·lacions.

II. JUSTIFICACIÓ DE LA NECESSITAT I IDONEÏTAT DE LA PROPOSTA

La present Contractació ve justificada pels acords establerts entre l'Ajuntament de Calafell i el Servei Territorial de Tarragona del Departament d'Educació de la Generalitat de Catalunya per la instal·lació d'un edifici prefabricat destinat a cuina de similars característiques als mòduls que formen la escola Vilamar.

III. RESPONSABLE DEL CONTRACTE

El Responsable del contracte es l'arquitecte tècnic del departament d'Urbanisme.

IV. TERMINI DEL CONTRACTE I CONDICIONS ECONÒMIQUES

El contracte tindrà una durada de 10 setmanes.

El preu de contracte es podrà fer efectiu una vegada realitzat el subministrament i s'hagi aixecat acta de recepció per part dels SSTT municipals.

IV. PRESSUPOST MÀXIM DE CONTRACTE

El pressupost màxim de contracte es fixa en 87.206 € mes 18.313,26 corresponent a l'IVA el que dona un total de 105.519,26 €.



Per a descarregar una còpia d'aquest document consulti la següent pàgina web

Codi Segur de Validació bcdf26afefe746ab875a7a12db8473d1001

Url de validació <http://seu.calafell.cat/absis/idi/arx/dianxabsaweb/asp/verificadorfirma.asp>

Metadades Origen: Origen administració Estat d'elaboració: Original



V. ESPECIFICACIONS TÈCNIQUES

1 – **Cimentacions.** No estan incloses en l'oferta del subministrador, que facilitarà el plànol de replanteig detallat i l'estat de càrregues corresponents.

2 – **Estructura.** Autoportant metàl·lica, degudament protegida, capaç de resistir les accions de tot tipus que, segons la normativa vigent, resulti d'aplicació en una construcció del tipus d'utilització prevista i l'àmbit geogràfic que correspon.

L'estructura haurà d'ésser capaç, a més a més, de suportar els esforços que es produeixen en el transport i muntatge. Així mateix s'aportaran plànols generals i de detall.

La sobrecàrrega d'ús delfrojat de terra és de 5 kN/m² i la sobrecàrrega de la coberta per manteniment és de 1 kN/m².

L'estructura haurà d'ésser contínua, des de el punt de vista de la conductibilitat, amb presa de terra de la mateixa. Per a la seva correcta realització haurà d'aportar-se la informació necessària en el plànol de fonaments, tant de l'anell conductor com del detall de connexió.

S'aportarà certificat de resistència al foc de l'estructura mínim R 30.

S'aportarà certificat de solidesa signat per tècnic competent de cadascun dels conjunts instal·lats.

3 – **La coberta.** Haurà d'ésser calculada i construïda d'acord amb les accions gravitatòries pertinents i permetre el seu accés per a manteniment.

S'aportarà la justificació del càlcul estructural, fent constar la sobrecarrega de neu, vent y per manteniment de la coberta.

La coberta serà a dues aigües a base de panell sandwich metàl·lic grecat prelacat al foc o similar, de color blanc amb aïllament tèrmic incorporat, o bé dos xapes metàl·liques perfilades, galvanitzades i pre lacades en polièster silicona amb aïllament tèrmic intermig, amb un pendent mínim del 5%, capaç de proporcionar al conjunt un aïllament tèrmic d'acord amb la normativa vigent i amb total estanquitat enfront a l'entrada d'aigua. Interiorment al plafó Sandwich es col·loca un aïllament a base de llana de roca de 10 cm convenientment fixada mitjançant xarxa d'acer galvanitzat i corretges 40x40x2 fixades a bigues del xassis per assolir l'aïllament tèrmic exigít.

S'aportarà certificat de qualitat AENOR així com certificat de reacció al foc segons UNE-EN 13501-1:2002 que serà com a mínim B-s2, d0.

S'aportarà certificat del càlcul de la transmitància tèrmica dels elements que forment la coberta, no admentent-se en cap cas una Uc superior a 0,23 W/m²K.

En la façana oest la coberta tindrà una canal blanca de PVC de recollida de les aigües de pluja de PVC i un baixant vertical de PVC d.110 mm, que connectarà a la xarxa de pluvials existent.

Es preveu la formació d'un forat de d.320 mm en coberta, en la zona de la campa d'extracció de fums per la sortida del conducte (d.300 mm), que inclogui un minvell superior i el segellat i impermeabilització de la zona.

4 – **Tancament de façana.** Haurà d'ésser a base de panells sandwich prelacat al foc per ambdues cares, de color blanc, de 60 i 40 mm d'espessor separats per una cambra d'aire de 60 mm, amb total estanquitat davant l'entrada d'aigua, dotat d'aïllament tèrmic incorporat capaç de proporcionar a la construcció una envoltent tèrmica d'acord amb la normativa vigent, aportant-se certificat en el que s'especifiqui que compleix aquest valor. S'aportarà

Per a descarregar una còpia d'aquest document consulti la següent pàgina web

Codi Segur de Validació bcdf26afefe746ab875a7a12db8473d1001

Url de validació <http://seu.calafell.cat/absis/idi/arx/dianxabsaweb/asp/verificadorfirma.asp>

Metadades Origen: Origen administració Estat d'elaboració: Original



certificat de qualitat AENOR així com certificat de reacció al foc segons UNE-EN 13501-1:2002 que serà com a mínim B-s2, d0.

S'aportarà certificat del càlcul de la transmitància tèrmica dels elements que forment la façana, no admentent-se en cap cas una U_c superior a 0,29 W/m²K.

5 – **Paviments.** Acabat amb PVC de 2mm de gruix (com a mínim) fixat a la llosa mitjançant adhesius adequats, amb unions soldades mitjançant un cordó continu.

Els revestiments de tots els espais ocupables han de complir amb les condicions de reacció al foc definides al DB SI 1(terres: EFL). S'aportarà certificat.

A la unió entre mòduls la junta del terra anirà protegida amb un element amb la suficient rigidesa per poder trepitjar-lo sense que es doblegui i amb els cantells arrodonits per tal d'evitar talls accidentals.

S'aportarà certificat del compliment de reacció al foc definides al DB SI.

6 – **Cel Ras.** A tota la cuina s'instal·larà un cel ras de safates d'alumini amb aïllament tèrmic per la seva cara interior.

Els revestiments de tots els espais ocupables han de complir amb les condicions de reacció al foc definides al DB SI 1(sostres: C-s2 d0).

7 - **Fusteria exterior.** Les finestres estan formades per 1 finestra oscilabant i 1 finestra abatible amb compàs de seguretat d'alumini blanc, formant un conjunt d'estanquitat suficient enfront l'aigua i el vent.

La finestra oscilabant està dotada de persiana enrotllable de PVC, amb calaix registrable des de l'interior i dotat de mecanisme d'accionament i bloqueig interior. Les finestres comptaran amb elements de protecció amb acabat anticorriu i de mosquiteres.

El vidre serà laminar amb cambra (3+3/4/2+2 com a mínim) amb el vidre laminar per la part interior (s'aportarà acreditació).

S'aportarà certificat del càlcul de la transmitància tèrmica dels elements que formen els tancaments, no admentent-se en cap cas una U superior a 2,9 W/m²K.

Les portes d'accés al mòdul seran de perfileria d'alumini lacat blanc de 60/80 micres i vidre armat o securitzat, dotada de tancament de seguretat, clau i tirador. Constaran de 1 full d'amplada variable (segons plànols) i d'una tarja superior d'il·luminació. Així mateix, hauran de portar reixat de protecció. Les portes hauran d'obrir cap a l'exterior. Disposaran de molla de retenció tipus "telesco" o similar per evitar el trencament accidental de vidres per cops produïts pel vent.

Les portes exteriors incorporaran mosquiteres desmuntables.

S'aportaran certificacions acreditatives de qualitat de finestres i portes exteriors com a mínim dels següents paràmetres: Permeabilitat a l'aire: A-2. estanquitat a l'aigua: E-2. Resistència al vent V2.

8 – **Fusteria Interior.** Les portes seran de 0,80 i 0,90 m d'amplada. Es recomana la utilització de portes de material resistent als impactes i al frec. Cal protegir especialment la part inferior fins a 50 cm d'altura i la zona al voltant de la maneta. Les portes de fusta tindran un aplacat de gruix mínim de 5 mm per a cada cara, acabat fàcilment netejable (laminat melamínic, esmalt) i cantell reforçat, amb un gruix mínim de 40 mm.

Totes les portes han de tenir dispositiu d'accionament amb clau, les claus de totes les portes

Per a descarregar una còpia d'aquest document consulti la següent pàgina web

Codi Segur de Validació bcdf26afefe746ab875a7a12db8473d1001

Url de validació <http://seu.calafell.cat/absis/idi/arx/dianxabsaweb/asp/verificadorfirma.asp>

Metadades Origen: Origen administració Estat d'elaboració: Original



interiors seran mestrejades.

Les manetes seran tipus Ocariz o similar, amb placa quadrada de 15x15 cm i maneta en forma de U, i disposaran de topalls de seguretat.
La porta del vestidor i del bany estaran aixecades 10 cm del terra.

9 – **Tancaments interiors.** Les divisions interiors es formaran amb elements que garanteixin una correcta subjecció a l'estructura i un aïllament acústic d'acord amb la normativa vigent. Es col·locarà sòcol en tot el perímetre dels envans i parets de l'edifici.

Les divisions interiors estan formats per plafons sandwich de xapa d'acer blanc prelacada al foc amb aïllament interior a base de poliuretà injectat. Els envans estaran col·locats amb perfils de xapa plegada fixats a l'estructura principal. El revestiment dels plafons en té duresa suficient per resistir les accions fortes de cops i rascades per afavorir el menor manteniment.

Instal·lació de cantoneres d'inòx en arestes verticals.

Els revestiments de tots els espais ocupables han de complir amb les condicions de reacció al foc definides al DB SI 1 (parets: C-s2 d0).

Es preveu la connexió amb dues portes dels nous mòduls de la cuina amb els mòduls del menjador (situats en la façana sud), que generarà l'obertura dels forats en els paraments existents del menjador i el remat dels perímetres.

10 – **Trasdosat exterior.** Les característiques del trasdosat de les cares exteriors es del sistema Conformax de panell HPL de 8 mm de gruix, format per:

Subestructura tubular d'acer galvanitzat agafada amb suports i soldadura a l'estructura del mòdul.

Sobre aquesta estructura base es col·loca els muntants d'alumini de suport de les planxes de compacte de resines (en aquest cas de la casa Puricompact)

Les planxes van reblonades als muntants.

Les finestres estan envoltades amb planxa d'acer galvanitzat en tot els seu laterals i sobre aquesta es col·loca una planxa microperforada tipus reixa, per regularitzar les obertures de les finestres i donar protecció.

Els treballs del trasdosat inclou la retirada del trasdosat de la façana nord dels mòduls existents destinats a menjador per reaprofitar-los i per fer el nou trasdosat de la façana nord dels nous mòduls.

S'instal·laran reixes de ventilació de gasos en la part inferior i superior dels paraments de la cuina.

11 – **Instal·lació elèctrica.**

S'ajustarà a tot el que disposi el Reial Decret 842/2002 del dia 2 d'agost: Reglament Electrotècnic per a Baixa Tensió (REBT) i les instruccions tècniques complementaries ITC-BT, així com les seves posteriors modificacions.

Un cop instal·lat l'edifici a la ubicació indicada, per tal de poder fer la corresponent legalització de la instal·lació elèctrica, es procedirà a redactar el corresponent projecte elèctric per un tècnic competent per presentar-lo al Departament d'Indústria.

Els conductors seran no propagadors de la flama, de baixa emissió de fums i opacitat reduïda, de 0,6 – 1kv d'acord amb la normativa vigent.

Les canalitzacions sota tub o canals hauran de ser no propagadors del foc i de baixa emissió de fums. Els mecanismes seran homologats, situats a 1,20 m de terra.

Per a descarregar una còpia d'aquest document consulti la següent pàgina web

Codi Segur de Validació bcdf26afefe746ab875a7a12db8473d1001

Url de validació <http://seu.calafell.cat/absis/idi/arx/dianxabsaweb/asp/verificadorfirma.asp>

Metadades Origen: Origen administració Estat d'elaboració: Original



Es disposarà d'un quadre general de comandament i protecció, segons el que la normativa vigent exigeixi en el moment del seu muntatge, i adequats per a cada tipologia d'edifici. Es situarà a l'entrada i estarà dotat de protecció enfront a corrents de defecte (diferències d'alta sensibilitat) i sobre intensitats.

El quadre de protecció i comandament serà amb tapa, mínim de 72 mòduls, 4 proteccions diferencials 4 pols 300mA, 4 proteccions diferencials 2 pols 30 mA, 6 proteccions magnetotèrmiques de 16 A 4 pols, 8 proteccions magnetotèrmiques 2 pols 16A, totalment cablejat, amb interruptor seccionador en capçalera, repartidor i borns per a cada una de les sortides

L'enllumenat general se realitzarà amb llums estanques tipus Caroline WT120C o similar, amb protecció d'estructura tubular lleugera i malla metàl·lica, per garantir els 300 lux.

En la zona del bany i vestuari s'instal·larà downlight LED SSIE PRIE 02/10 20W, o similar.

S'aportarà càlcul justificatiu del valor d'eficiència energètica en il·luminació (VEEI) que no pot ser superior a 3,5.

S'inclouran els aparells autònoms d'emergència que es precisin segons normes, així com la seva instal·lació i connexió, d'acord amb la normativa vigent.

S'instal·laran lluminàries exteriors estanca sobre les portes d'accés en façana oest amb interruptor i línia independent.

Els mòduls estaran proveïts de presa de terra, preparada per a seva connexió segons la reglamentació vigent. La seva correcta instal·lació serà a càrrec de l'adjudicatari així com la comprovació de la resistència adequada de la que emetrà informe.

12 – Instal·lació de protecció contra incendis. La instal·lació de protecció contra incendis s'ajustarà a les disposicions vigents en matèria de prevenció d'incendis per als edificis d'aquestes característiques i el tipus d'ús previst. Estarà constituïda per:

- Extintor de pols sec polivalent ABC de 6 Kg.
- Extintor de CO2 de 5 Kg.
- Senyals foto luminescents de risc diverses ubicades segons plànols adjunts

13 – Instal·lació d'aigua i desguàsos

Tot el conjunt anirà equipat amb instal·lació de fontaneria i sanejament per poder efectuar sense problemes les escomeses fins l'edifici prefabricat. L'escomesa de la xarxa d'abastiment de aigües és de polietilè, de diàmetre interior adequat i es situa sota els mòduls.

Les conduccions estan realitzades amb canonada de polibutilè o polipropilè amb els seus corresponents accessoris, incloent les probes de funcionament prevists en la normativa vigent i amb la instal·lació de clau general de tall i de claus de tall de zones, segons els plànols adjunts.

Les probes de d'instal·lació han de ser realitzades a una pressió mínima de 1,5 veges superior a la indicada pel fabricant de l'element i la velocitat de l'aigua en les canalitzacions no serà superior a 1,5 m/s.

Es farà una prova d'estanqueïtat a l'edifici un cop acabada la instal·lació d'aigua, certificant l'absència total de pèrdues.

La instal·lació de sanejament esta formada per canonades i accessoris de PVC rígid, dotat

Per a descarregar una còpia d'aquest document consulti la següent pàgina web

Codi Segur de Validació bcdf26afefe746ab875a7a12db8473d1001

Url de validació <http://seu.calafell.cat/absis/idi/arx/dianxabsaweb/asp/verificadorfirma.asp>

Metadades Origen: Origen administració Estat d'elaboració: Original



dels corresponents sifons hidràulics. Les unions se materialitzaran amb adhesius específics de PVC per aconseguir així, una perfecta estanqueïtat. S'inclou la connexió entre els desaigües dels diferents aparells sanitaris que conformen la construcció modular, en la cambra sanitària a sota de l'edifici, segons els plànol adjunts.

S'instal·laran buneres sifòniques en el terra, d'acrod amb el planosl adjunts.

14 – Serveis sanitaris

Els aparell sanitaris son de porcellana vitrificada de qualitat, de color blanc amb conjunt d'aixetes cromades de tancament temporitzat automàtic.

Els accessoris dels serveis seran especialment resistent i ancorats als suports mitjançant unions roscades:

1 u. Lavabo, model Victoria de Roca o similar color blanc, amb pedestal, aixeta mono comandament, tovalloier i mirall, la canonada de alimentació serà de d.25mm i la del desaigüe de PVC rígid de Ø40 mm amb sifó.

1 u. Vàter, model Victoria de Roca o similar, color blanc, amb seient, cisterna, tapa y porta-rotllos, de sortida vertical, serà de d.25mm, i la canonada de desaigüe de PVC rígid de Ø110 mm. Els cabals mínims dels aparells son de 0,10 l/s.

1 u. Abocador de porcellana sanitària, monobloc, gama bàsica, color blanc, de 540x415 mm, aixeta mono comandament, amb silicona per segellaments de juntes.

	Caudal mínim	Ø Derivacions	Ø mín. desaigües
vàter	0,10 l/s	22 mm	110 mm
Lavabo	0,10 l/s	22 mm	40 mm
Abocador	0,10 l/s	22 mm	40 mm

1 u. Termo-acumulador elèctric Gama A, mural amb cuba d'acer i protecció interior d'esmalt vitrificat, doble termòstat, l'un de seguretat que desconnecta el escalfador quan l'aigua arriba als 95°C i altre de control que talla la corrent quan la temperatura arriba a 70°C, vàlvula de seguretat anti -retorn i dispositiu de buit de l'escalfador canonada d'alimentació Ø1/2". Capacitat 100L.

15 – Instal·lació de gas.

La instal·lació de gas es realitzarà segons la reglamentació vigent i el plànols adjunts. La xarxa connectarà amb el futur armari exterior de bombones de gas propà, e inclou les escomeses dels diferents elements de la cuina.

16 – Accés a l'edifici.

L'accés a l'edifici es resol mitjançant el passadís exterior pavimentat de formigó que dona accés a la resta de les edificacions, que permet l'entrada de persones amb mobilitat reduïda.

VI. DESCRIPCIÓ I TIPOLOGIES

1 - D'acord amb les necessitats detectades, s'adjunta a l'annex 1 del present plec, documentació gràfica que descriu en planta i alçat, les dimensions i característiques del materials i instal·lacions de la cuina a instal·lar.

Calafell, abril de 2024

Josep Gázquez Martínez, arquitecte tècnic municipal



Per a descarregar una còpia d'aquest document consulti la següent pàgina web


Codi Segur de Validació **bcdf26afefe746ab875a7a12db8473d1001**

Url de validació <http://seu.calafell.cat/absis/idi/arx/dianxabsaweb/asp/verificadorfirma.asp>

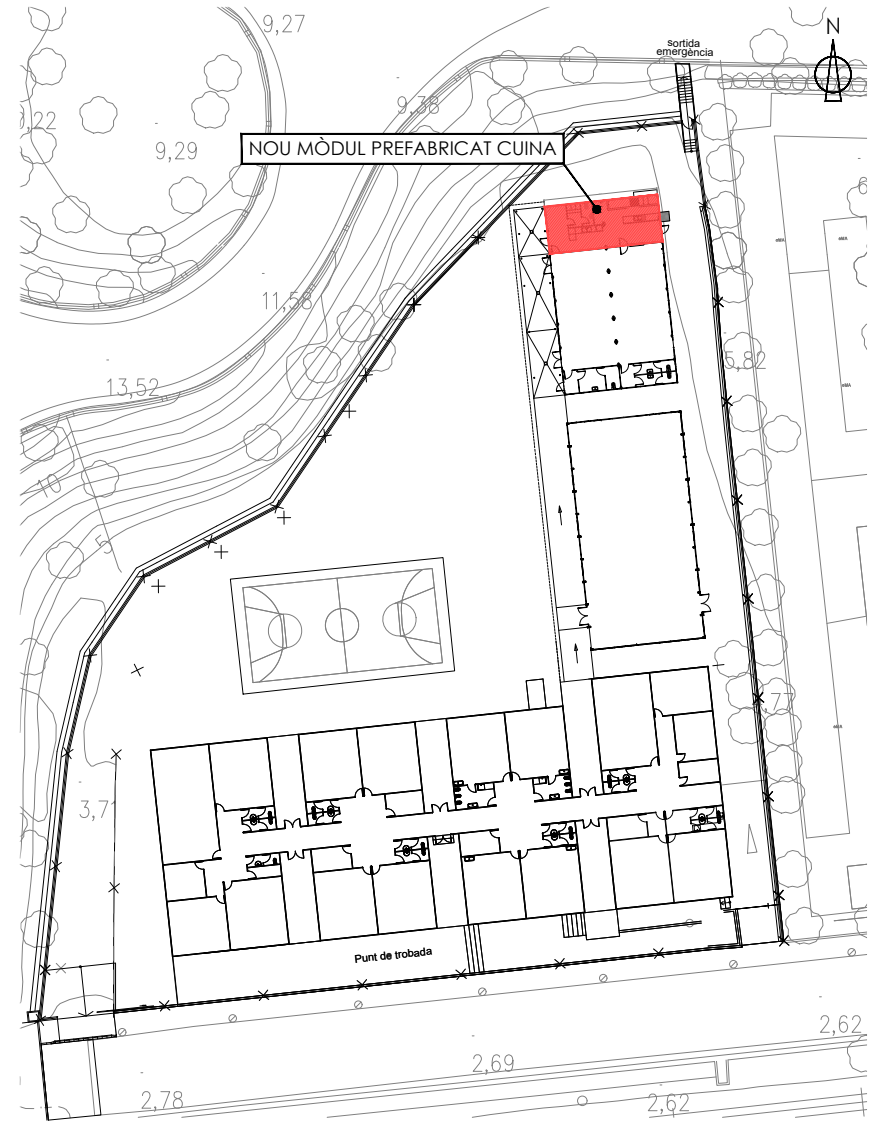
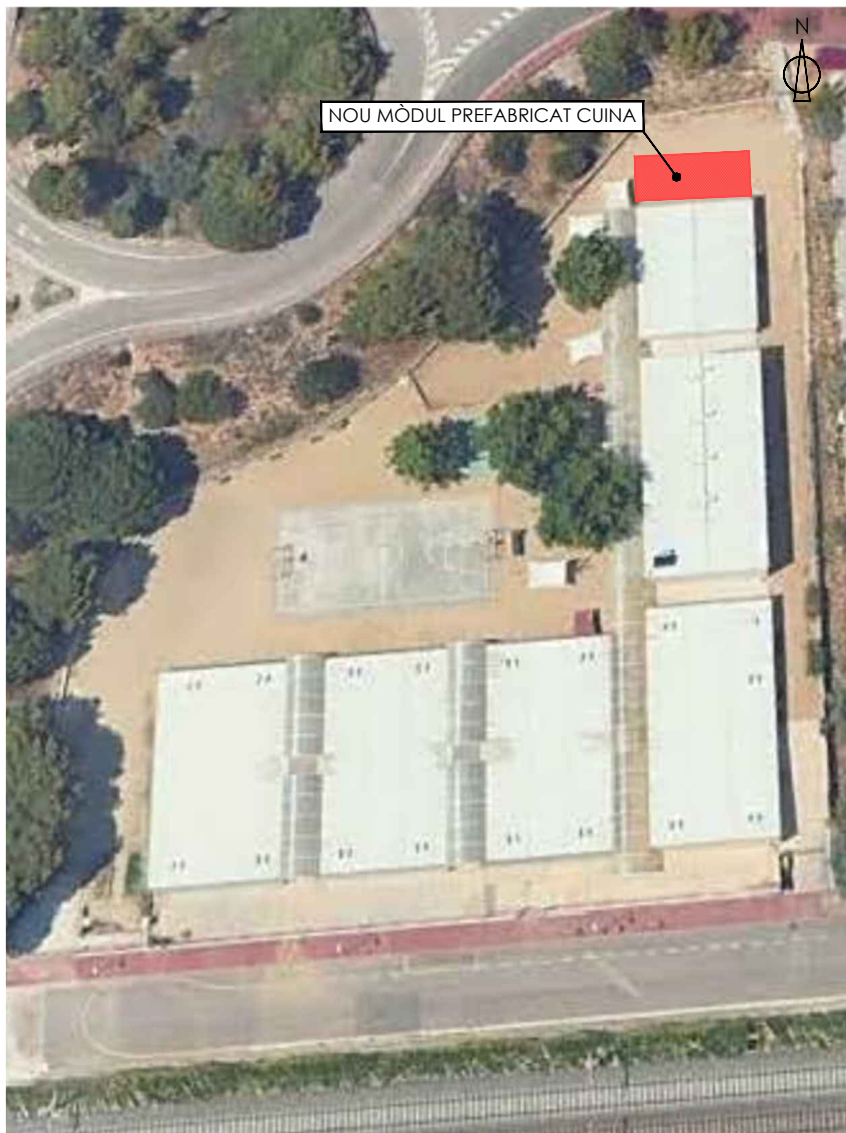
Metadades Origen: Origen administració Estat d'elaboració: Original



ANNEX 1: DOCUMENTACIÓ GRÀFICA

	Per a descarregar una còpia d'aquest document consulti la següent pàgina web	
	Codi Segur de Validació	bcdf26afefe746ab875a7a12db8473d1001
	Url de validació	http://seu.calafell.cat/absis/idi/arx/dianxabsaweb/asp/verificadorfirma.asp
	Metadades	Origen: Origen administració Estat d'elaboració: Original





Situació - emplaçament

E. 1: 500 DIN A3
E. 1: 250 DIN A1

PLÀNOL:	01
ESCALA:	A3-1/75
DATA:	05/2024
EXPEDIENT:	H180_2020_01
AUTORS:	JOSEP GARCÓLEZ MARTÍNEZ SÒNIA JUÀREZ GÓMEZ
TÍTOL:	ANNEX 1. DOC. GRÀFICA SITUACIÓ I EMPLAÇAMENT
PLEC DE PRESCRIPCIONS TÈCNiques:	SUBMINISTRAMENT MUNTATGE DE CUINA PREFABRICADA PER L'ESCOLA VILAMAR DE CALAFELL
Ajuntament de Calafell	

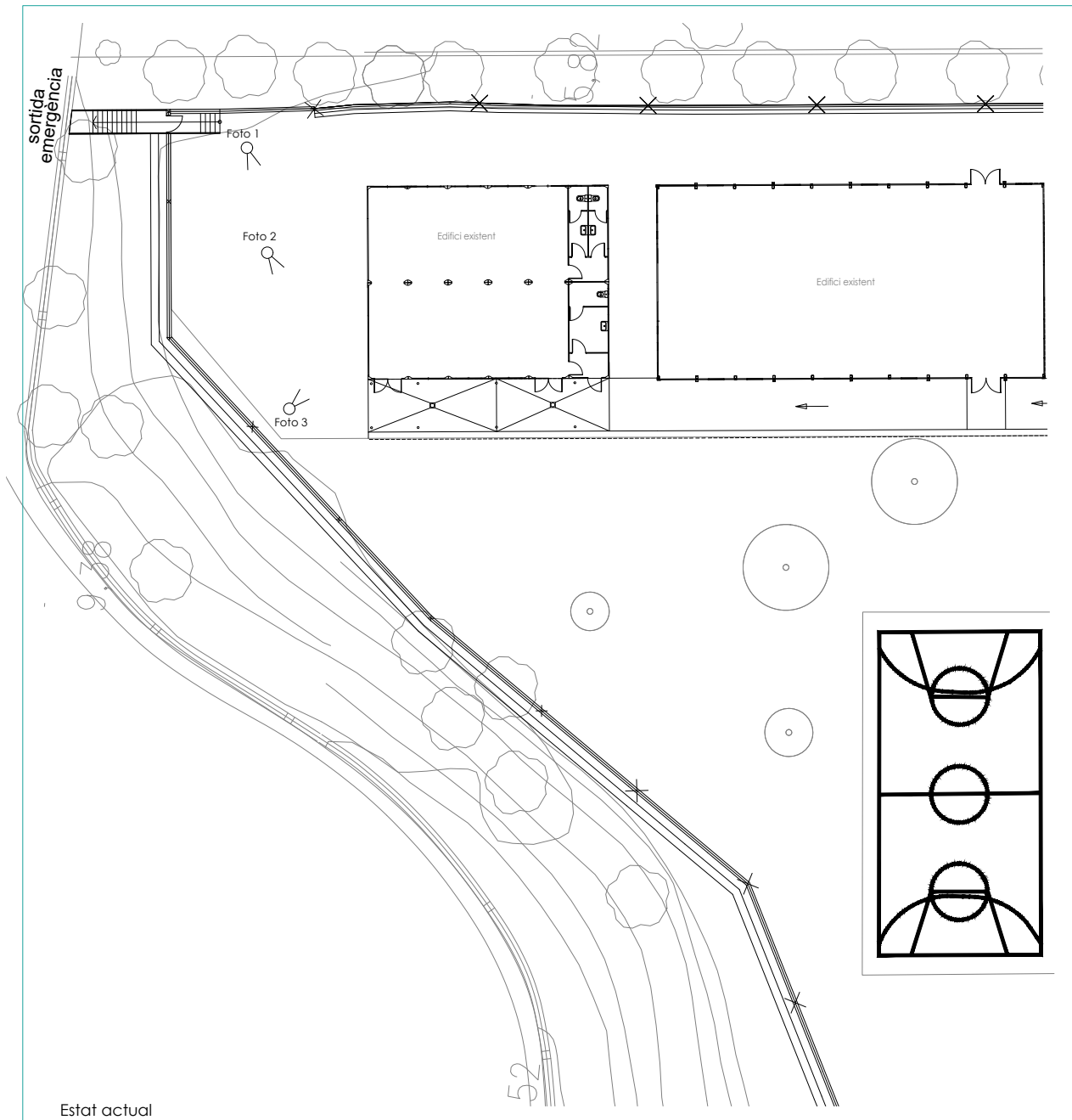
Per a descarregar una còpia d'aquest document consulti la següent pàgina web

Codi Segur de Validació **bcd26afefe746ab875a7a12db8473d1001**

Url de validació <http://seu.calafell.cat/absis/idi/arx/diarixabsaweb/asp/verificadorfirma.asp>

Metadades Origen: Origen administració Estat d'elaboració: Original





Estat actual

E. 1 : 250 DIN A3
E. 1 : 125 DIN A1



Foto 1



Foto 2



Foto 3

PLÀNOL:	02
ESCALA:	A3: 1/250
DATA:	05/2024
EXPEDIENT:	H190_2020_01
TÍTOL:	ANNEX 1: DOC. GRÀFICA ESTAT ACTUAL
AUTORS:	JOSEP GAZQUEL MARTINEZ SÒNIA JUÀREZ GÓMEZ
ARQUITECTE TÈCNIC MUNICIPAL:	AUX DELINEANT
PLEC DE PRESCRIPCIONS TÈCNiques:	SUBMINISTRAMENT I MUNTATGE DE QUINA PREFABRICADA PER L'ESCOLA VILAMAR DE CALAFELL
Ajuntament de Calafell	

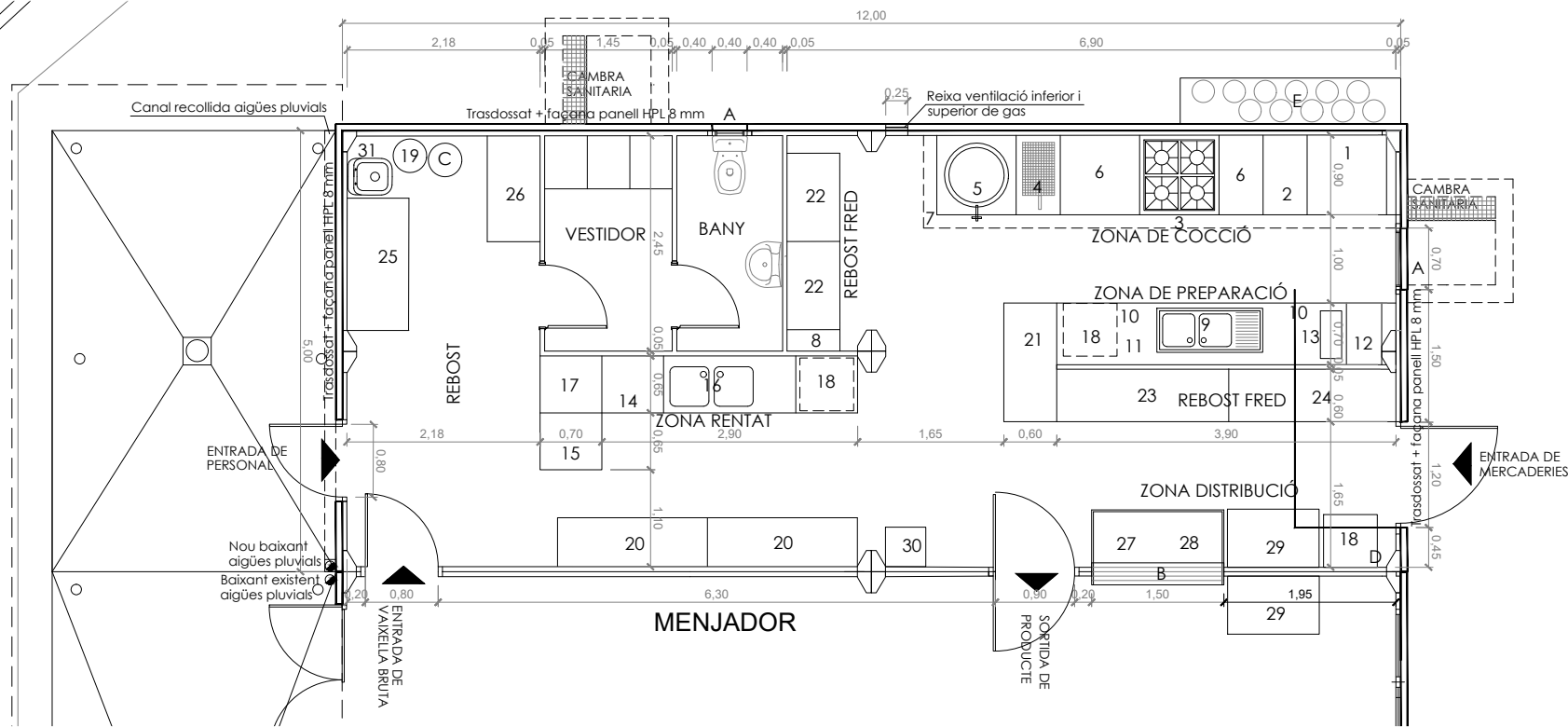
Per a descarregar una còpia d'aquest document consulti la següent pàgina web

Codi Segur de Validació: bcdf26afefe746ab875a7a12db8473d1001

Url de validació: <http://seu.calafell.cat/absis/idi/ax/idiarxabsaweb/asp/verificadorfirma.asp>

Metadades: Origen: Origen administració Estat d'elaboració: Original





ZONA DE COCCIÓ

- 1 FORN A GAS
- 2 PLANXA A GAS
- 3 CUINA DE 4 FOCOS A GAS
- 4 FREGIDORA A GAS
- 5 MARMITA A GAS
- 6 ELEMENT NEUTRE
- 7 CAMAPANA EXTRACCIÓ FUMS
AMB EXTRACCIÓ AUTOMÀTICA
- 8 CAIXA EXTINCIÓ D'INCENDIS

VARIS

- A MOSQUITERES
- B PERSIANA METÀL·LICA
- C ESCALFADOR ELÈCTRIC 80 L
- D QUADRE ELÈCTRIC
- E ARMANI BOMBONES GAS PROPÀ

Planta mòdul

E. 1: 50 DIN A3

ZONA DE PREPARACIÓ

- 9 AIGUERA 2 SENOS I ESCORRADOR
- 10 TAULA MURAL AMB 1 CALAIX
- 11 PRESTATGE DE PARET
- 13 TALLADORA D'HORTALISSES

ZONA DE RENTAT

- 14 RENTAVAIXELLES
- 15 TAULA DE SORTIDA
- 16 TAULA DE RENTAT AMB 2
DOS PIQUES I DUTXA
- 17 ELEMENT NEUTRE
- 18 CUBELL ESCOMBRERIES
- 19 DESCALCIFICADOR
- 20 ARMARI STOCK VAIXELLA NETA
- 21 ARMARI COBERTS DE CUINA
- 30 RENTAMANS AUTOMÀTIC
- 31 ABOCADOR DE NETEJA

ZONA REBOST I REBOST FRED

- 22 CAMBRA FRIGORÍFICA
- 23 CONGELADOR VERTICAL
AMB CALAIXOS
- 24 ARMARI TANCAT REBOST
QUATRE PRESTATGES
- 26 ARMARI DE NETEJA

ZONA DISTRIBUCIÓ

- 27 TAULA CALENTA
- 28 MOSTRADOR PASSAPLATS
AMB CALAIXOS
- 29 CARRETÓ TRANSPORT

QUADRE DE SUPERFÍCIES	
ZONA DE COCCIÓ	7,45 m ²
ZONA DE PREPARACIÓ	4,65 m ²
ZONA DE DISTRIBUCIÓ	7,67 m ²
ZONA DE RENTAT	9,61 m ²
ZONA REBOST	10,83 m ²
ZONA REBOST FRED	11,36 m ²
VESTIDOR	3,53 m ²
BANY	2,93 m ²
TOTAL SUP. ÚTIL	58,03 m²
TOTAL SUP. CONSTRUÏDA	60,60 m²

TÍTOL:	ANNEX 1: DOC. GRÀFICA PLANTA MÒDUL
AUTORS:	JOSEP GARCIA MARTINEZ SÒNIA JUÀREZ GÓMEZ
ARQUITECTE TÈCNIC MUNICIPAL:	AUX DELINEANT
DATA:	05/2024 EXPEDIENT: H180_2020_01
ESCALA:	A3-150
PLANOL:	03
PLEC DE PRESCRIPCIONS TÈCNiques: SUBMINISTRAMENT I MUNTATGE DE CUINA PREFABRICADA PER L'ESCOLA VILAMAR DE CALAFELL	
Ajuntament de Calafell	

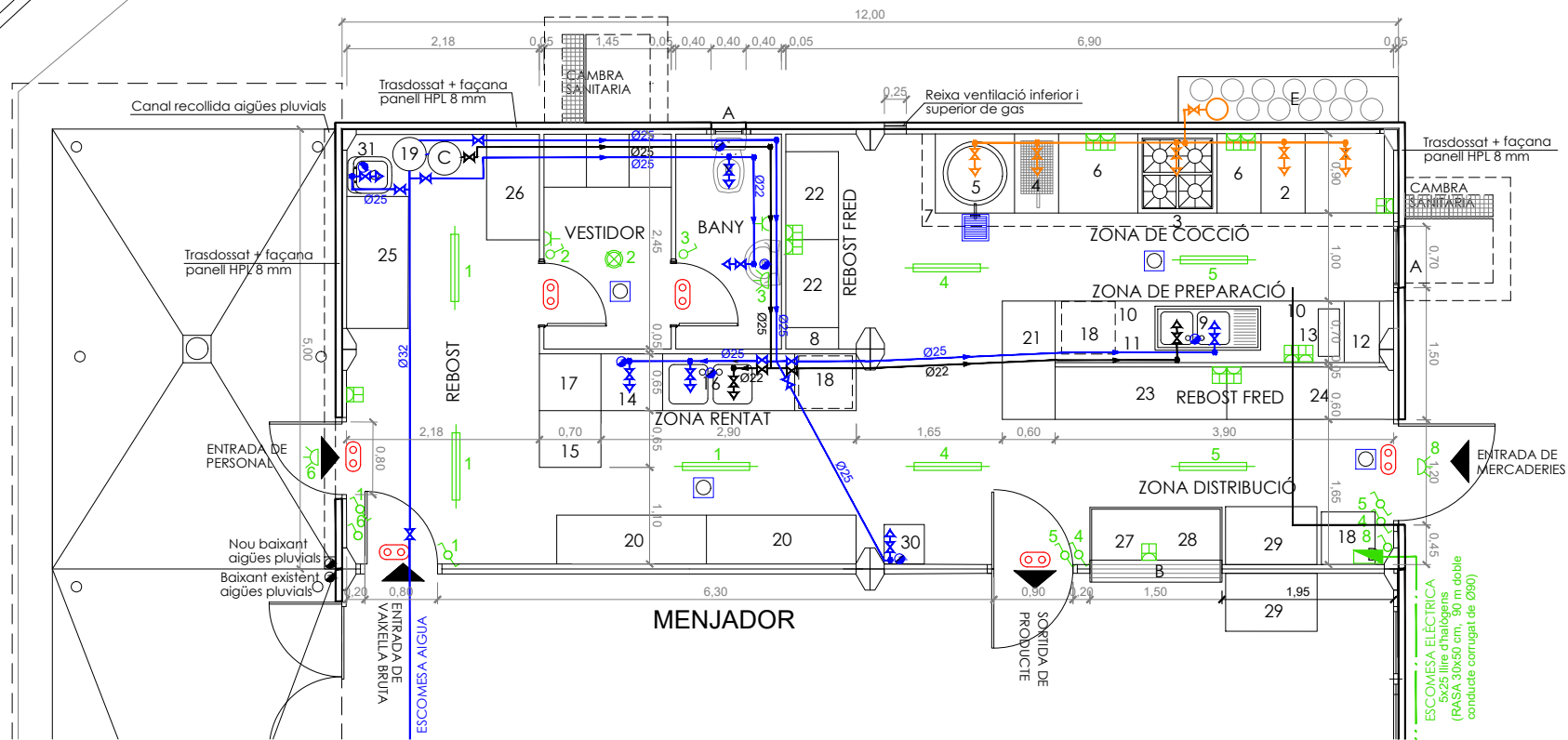
Per a descarregar una còpia d'aquest document consulti la següent pàgina web

Codi Segur de Validació: **bcd26afefe746ab875a7a12db8473d1001**

Url de validació: <http://seu.calafell.cat/absis/di/arx/di/xabsa/web/asp/verificadorfirma.asp>

Metadades: Origen: Origen administració Estat d'elaboració: Original





LLEGGENDA INSTAL·LACIÓ ELÈCTRICA

- | | | | |
|--|-------------------------------|--|--|
| | Quadre general de protecció | | Aplic adosable 24W. |
| | Interruptor simple superfície | | Lumenera de superfície Coreline estanca Led WT120C |
| | Commutador superfície | | Dowlight led IP65 |
| | Endoll 16A IP65 superfície | | |
| | Bloc autònom d'emergència | | |

LLEGGENDA FONTANERIA

- | | |
|--|--|
| | Nus de derivació |
| | punt aigua freda |
| | Punt aigua calenta |
| | Canonada aigua freda |
| | Canonada aigua calenta |
| | Clau de pas aigua freda |
| | Clau de pas aigua calenta |
| | Calentador 100 l acumulador Individual |

LLEGGENDA DE SANEJAMENT

- | | |
|--|---|
| | Punt de desguig d'aparell sanitari |
| | Pericó al terra amb reixa registrable de 34x34x40 cm i sortida sinfònica de marmita |
| | Bunera |

LLEGGENDA DE GAS

- | | |
|--|--------------------------|
| | Canonada de coure de gas |
| | Punt gas amb clau de pas |

NOTES XARXA DESGUIG:

- PENDENT MÍNIMA DE TRAMS HORIZONTALS 2 %.
- ELS CANVIS DE DIRECCIÓ DELS COL·LECTORS PENJATS SERAN MITJANÇANT COLZES A 45° I ES DEIXARAN REGISTRES AMB TAPES ROSCADES EN EL SOSTRE.
- ELS COL·LECTORS ENTERRATS ESTARAN DEGUDAMENT ASSENTATS SOBRE BASES SÒLIDES I AMB TOTA LA RASA REDOPLERTA DE FORMIGÓ.
- S'INSTALARAN ABRAÇADERES ISOFÒNIQUES EN TOTA LA INSTAL·LACIÓ.
- ELS PASSOS VERTICALS, HORIZONTALS I FORATS ESTRUCTURALS, ES REPLANTAJARAN EN OBRA.
- CANONADES A L'INTERIOR: SEGONS UNE-EN 1329
- CANONADES SOTERRADES: SEGONS UNE-EN 1401
- LA RECOLLIDA AIGÜES PLUVIALS MITJANÇANT BAIXANTS INTERIORS, S'AÏLLARAN AMB FIBRA DE VIDRE PER EVITAR CONDENSACIONS EN TOT EL SEU RECORREGUT.
- LA DISTÀNCIA FINS AL BAIXANT ANIRÀ AMB UNA PENDENT COMPRESA ENTRE 2,5 % i 5 %
- BAIXANTS AMB VENTILACIÓ PRIMÀRIA, PROLONGATS 1,3 m PER SOBRE DE LA COBERTA. NO TRANSITABLE ; 2M SI AQUESTA ES TRANSITABLE.
- ES COL·LOCARÀ ARQUETA A CADA BAIXANT.

PLANOOL:	04
ESCALA:	A3: 1/75
DATA:	05/2024
TÍTOL:	ANNEX 1: DOC. GRÀFICA INSTAL·LACIONS
AUTORS:	JOSEP GARCIA MARTINEZ SÒNIA JUÀREZ GÓMEZ
ARQUITECTE TÈCNIC MUNICIPAL:	AUX DELINEANT
PLEC DE PRESCRIPCIONS TÈCNiques:	SUBMINISTRAMENT I MUNTATGE DE CUINA PREFABRICADA PER L'ESCOLA VILAMAR DE CALAFELL

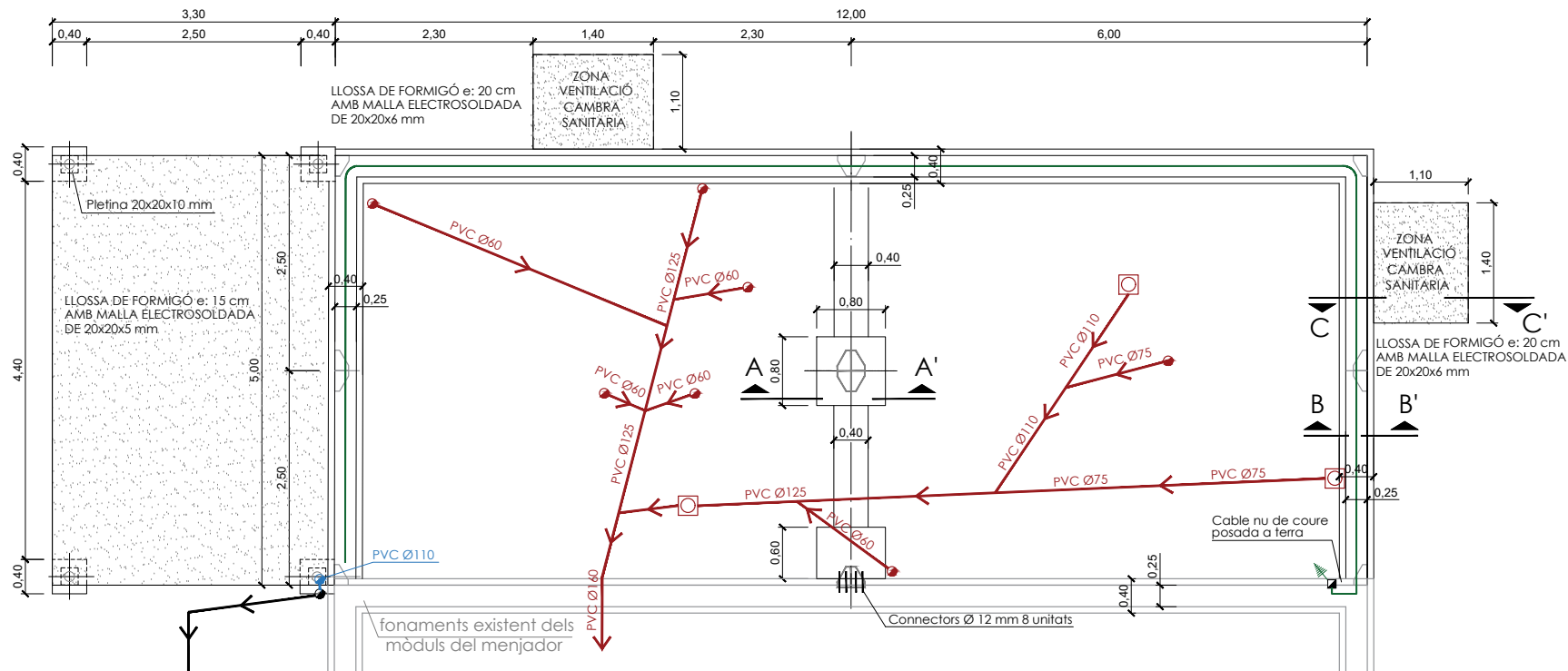
Per a descarregar una còpia d'aquest document consulti la següent pàgina web

Codi Segur de Validació: **bcd26afefe746ab875a7a12db8473d1001**

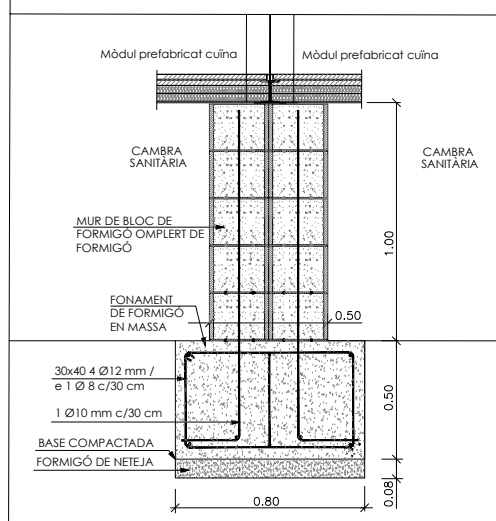
Url de validació: <http://seu.calafell.cat/absis/di/ax/idiarxabsaweb/asp/verificadorfirma.asp>

Metadades: Origen: Origen administració Estat d'elaboració: Original

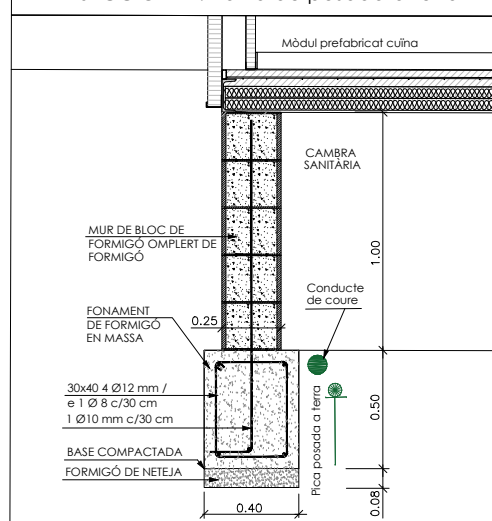




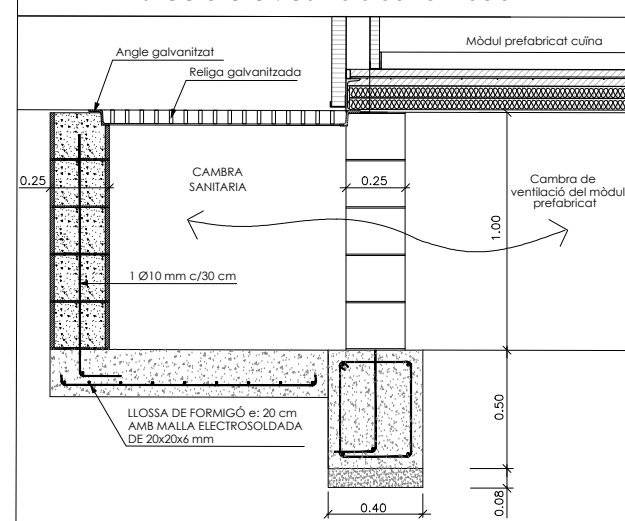
SECCIÓ A-A'. Fonament zona central



SECCIÓ B-B'. Xarxa de posada a terra



SECCIÓ C-C''. Cambra de ventilació



PLÀNOL: 05

ESCALA: A3:1/50

DATA: 05/2024
EXPEDIENT: H180_2020_01

AUTORS: JOSEP GAZQUEZ MARTINEZ ARQUITECTE TÈCNIC MUNICIPAL
SÒNIA JUÀREZ GÓMEZ AUX. DELINEANT

TÍTOL: ANNEX 1-DOG. GRÀFICA XARXA D'EVACUACIONS

PLEC DE PRESCRIPCIONS TÈCNiques: SUBMINISTRAMENT I MUNTATGE DE CUINA PREFABRICADA PER L'ESCLA VILAMAR DE CALATELL

Ajuntament de Calafell

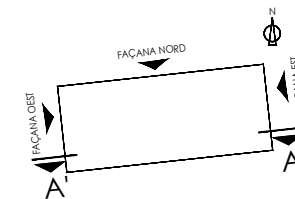
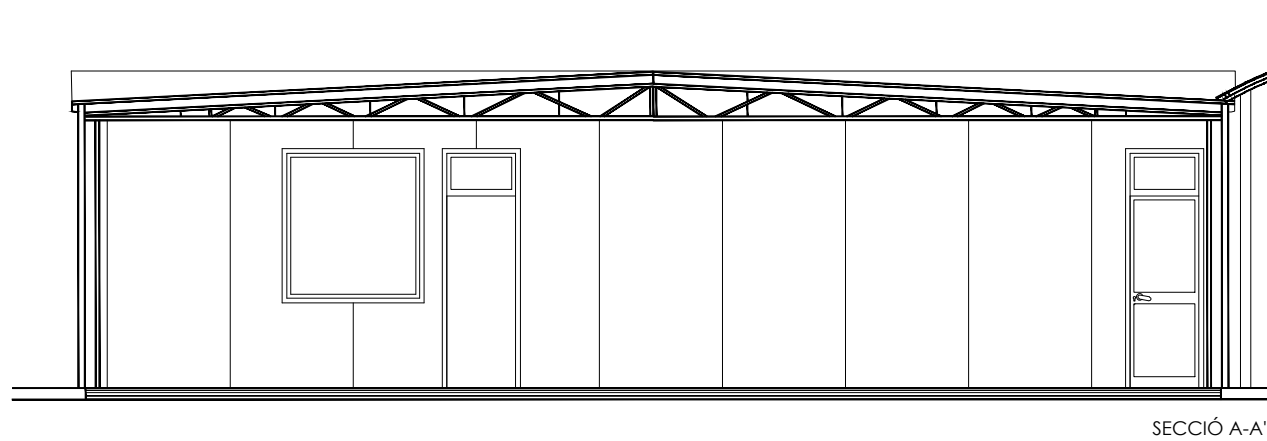
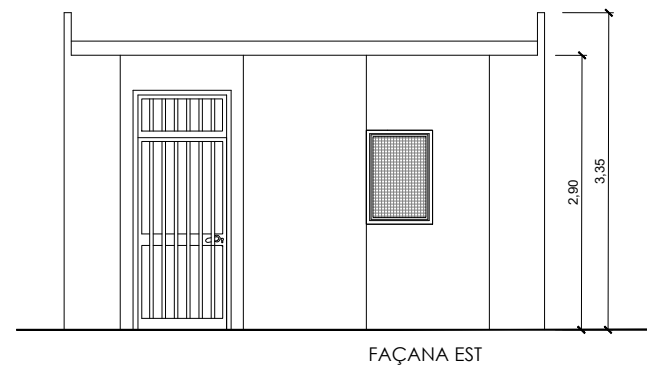
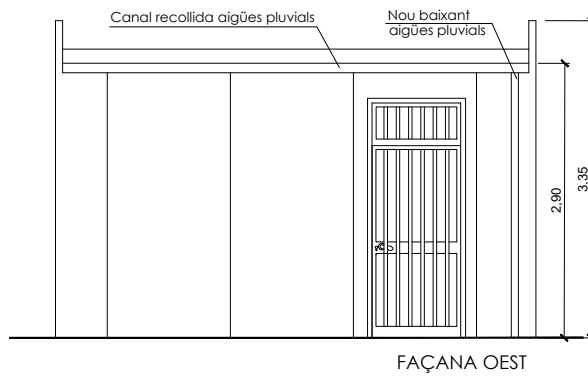
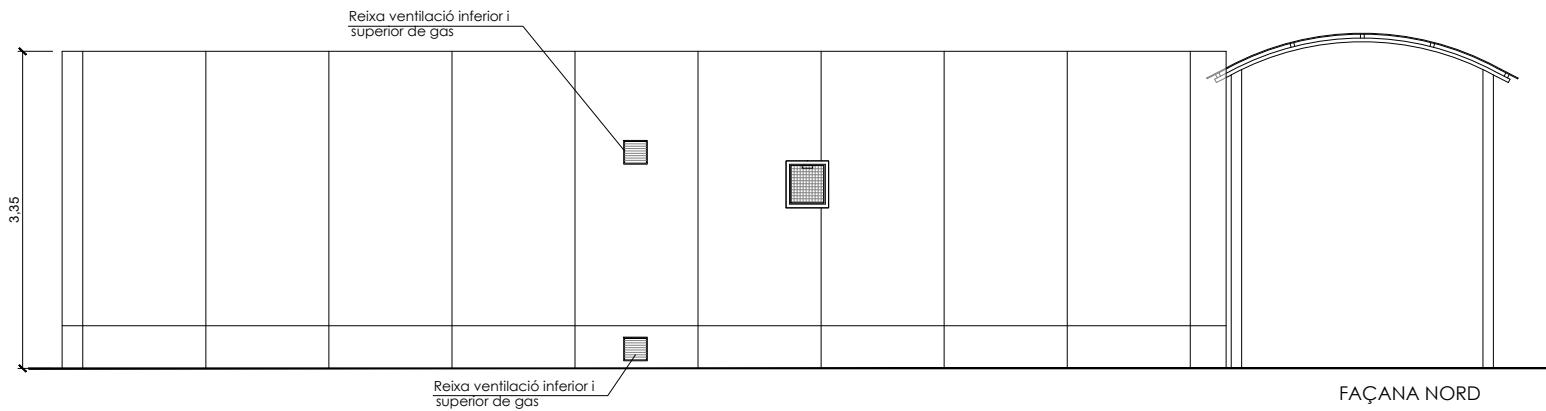
Per a descarregar una còpia d'aquest document consulti la següent pàgina web

Codi Segur de Validació: bcdf26afefe746ab875a7a12db8473d1001

Url de validació: <http://seu.calafell.cat/absis/idi/arx/idiarxabsa/web/asp/verificadorfirma.asp>

Metadades: Origen: Origen administració Estat d'elaboració: Original





PIANOL:	06
ESCALA:	A3: 1/75
DATA:	05/2024 EXPEDIENT: H180_2020_01
AUTORS:	JOSEP GAZQUEL MARTINEZ SÒNIA JUJÀREZ GÓMEZ
TÍTOL:	ANNEX I: DOC. GRÀFICA ALÇATS I SECCIÓ A-A'
PLEC DE PRESCRIPCIONS TÈCNiques:	SUBMINISTRAMENT MUNTATGE DE QUINA PREFABRICADA PER L'ESCOLA VILAMAR DE CALAFELL
Ajuntament de Calafell	

Per a descarregar una còpia d'aquest document consulti la següent pàgina web

Codi Segur de Validació: bcdf26afefe746ab875a7a12db8473d1001

Url de validació: <http://seu.calafell.cat/absis/idi/arx/idiarxabsaweb/asp/verificadorfirma.asp>

Metadades: Origen: Origen administració Estat d'elaboració: Original

