

PLEC TÈCNIC PER LA PRESTACIÓ DEL SERVEI DE:

**Redacció dels Informes Tècnics d'Inspecció de Patologies dels  
Aparcaments de GARIGLIANO i MERCAT DELS ENCANTS,**  
que formen part de la Xarxa d'Aparcaments B:SM, situats al terme  
municipal de Barcelona.

Sgt.: Xavier Pascual i Prat  
Director Corporatiu Serveis Tècnics

Barcelona, abril de 2024

## **ÍNDEX**

1. Objecte
2. Abast de les prestacions
3. Obligacions i responsabilitats de l'adjudicatari
4. Reprografia
5. Termini
6. Preu i facturació
7. Annexes
  - 7.1- Informe tècnic SSTT B:SM (2007) de filtracions
  - 7.2- Informe tècnic preliminar SSTT B:SM (2023) de patologies
  - 7.3- Plànols de l'estat actual de l'aparcament i de la plaça
  - 7.4- Plànols de l'estat actual de l'aparcament d'Encants
  - 7.5- Fotografies de les patologies de l'aparcament d'Encants

## 1. – Objecte

L'actual contracte és un derivat associat a l'Acord Marc número d'expedient **2018-CONS-003-AM** relatiu a la prestació de serveis d'Estudis, Inspeccions, Dictàmens, Projectes, Auditories, Direccions Facultatives i Coordinacions de Seguretat i Salut per a Intervencions Estructurals de Barcelona de Serveis Municipals, SA i Parc d'Atraccions del Tibidabo.

B:SM ha de realitzar periòdicament inspeccions estructurals dels seus aparcaments de la xarxa, que tenen com a objecte principal conèixer les condicions reals a que està sotmesa l'estructura dels mateixos, i poder establir en un futur un programa específic de manteniment i/o intervenció, en funció del resultat d'aquest anàlisi.

A partir d'aquestes inspeccions, s'ha detectat la necessitat d'elaborar dos informes tècnics d'inspecció de patologies dels aparcament de Garigliano i Mercat dels Encants i poder establir un programa específic de manteniment i/o intervenció.

Aquest servei té com a objecte la realització de la redacció d'un (1) **Informe tècnic d'inspecció de patologies** de l'aparcament de **GARIGLIANO**, de la Xarxa d'Aparcaments de B:SM, situat al carrer Garigliano, 27, sota la plaça del Raïm de Barcelona. També d'un (1) **Informe tècnic d'inspecció de patologies** de l'aparcament de **MERCAT DELS ENCANTS**, situat al carrer de los Castillejos, 158 de Barcelona.

L'empresa adjudicatària, restarà obligada a complir les condicions que es determinen en el present Plec Tècnic i seguir en tot moment les directrius i instruccions de B:SM per al desenvolupament dels treballs.

## 2.- Abast de les prestacions

El principal encàrrec que es deriva de la prestació del servei és la redacció de dos informes tècnics d'inspecció de patologies, que tenen com a objectius principals: detectar visualment, recollir les deficiències i/o patologies que poden desencadenar i ser causa de diverses patologies arquitectòniques i/o estructurals majors, i avaluar la necessitat -o no- de la realització d'actuacions reparadores per conservar el bon estat de la edificació. La realització d'actuacions derivades de les inspeccions tècniques serien objecte d'una altra licitació.

L'empresa adjudicatària, restarà obligada a complir les condicions que es determinen en el present Plec Tècnic i seguir en tot moment les directrius i instruccions de B:SM per al desenvolupament dels treballs.

## 3. Obligacions i responsabilitats de l'Adjudicatari

Les obligacions que adquireix l'Adjudicatari són, amb caràcter general, les que es descriuen a continuació:

- ✦ Donar compliment a tots els requeriments dels Tècnics de B:SM i PATSA, quedant reflectits en els documents que redactin, en quan a qualitat i termini.
- ✦ Garantir a B:SM I PATSA que l'entrega de la documentació es realitzarà en els terminis establerts.
- ✦ Realitzar les gestions que li siguin encomanades per B:SM i PATSA en relació al objecte de l'encàrrec i els seus tràmits administratius.
- ✦ Subministrar degudament documentats a B:SM i PATSA, tots aquells informes que els hi siguin sol·licitats durant l'execució de l'encàrrec.

- ✘ L'adjudicatari no podrà utilitzar per a si, ni proporcionar a tercers, cap dada dels treballs contractats sense autorització escrita de B:SM i PATSA, enfront de la que hagués de respondre directament pels danys i perjudicis que poguessin derivar-se'n, com a conseqüència de l'incompliment d'aquesta obligació.

#### 4 – Reprografia

De la versió definitiva i aprovada del document, per cada un dels dos informes, es farà entrega de:

- Dos (2) exemplars complets, tots ells enquadrats i encapçalats en format A3, signats per un tècnic competent.
- Una (1) còpia de CD amb l'informe d'inspecció en format PDF d'Acrobat (amb marcadors per cada punt de l'índex per facilitar-ne la navegació).
- Un (1) CD amb l'informe tècnic de patologies en format editable, tant de la documentació escrita com dels plànols i fitxes.

En les portades, encapçalaments i plànols figuraran els escuts institucionals i inscripcions segons croquis i caràtules que B:SM i PATSA facilitarà a l'Adjudicatari.

#### 5 – Termini

El termini per realitzar la Inspecció tècnica de patologies de l'aparcament és de **2 mesos**.

L'incompliment del termini de lliurament de qualsevol dels documents, per causes pròpies a l'adjudicatari, es penalitzarà segons el següent criteri:

1 setmana .....	1.5% de l'import de l'adjudicació
2 setmanes.....	5% de l'import de l'adjudicació
3 setmanes.....	10% de l'import de l'adjudicació
Superior a 3 setmanes .....	10% + 1% de l'import de l'adjudicació per setmana excedida

#### 6 – Preu i facturació

Els honoraris per la realització d'aquest informe abans d'iva són els següents:

- Elaboració informe tècnic de patologies de l'**Aparcament Garigliano: 3.000,00€ (IVA exclòs)**.
- Elaboració informe tècnic de patologies de l'**Aparcament Mercat dels Encants: 3.200,00€ (IVA exclòs)**.

**El total dels honoraris per a realització de l'informe tècnic de patologies de l'aparcament és de 6.200,00.-€.**

- L'adjudicatari coneix i accepta que qualsevol increment de termini, superior a l'indicat a la licitació per la redacció de l'informe tècnic de patologies, no comportarà cap tipus d'ampliació d'honoraris, compensació econòmica o indemnització per aquest concepte, tractant-se en tot cas, d'un preu fix, total i alçat.
- L'Adjudicatari farà les esmenes de la documentació lliurada que s'indiquin, tant pels tècnics de l'Ajuntament, Auditors i responsables de B:SM i PATSA.
- La facturació de la Inspecció tècnica de patologies es realitzarà de la següent forma:
  - ✓ 100% a l'entrega del lliurament del document definitiu.

## **7 - Annexes**

- 7.1- Informe tècnic SSTT B:SM (2007) de filtracions
- 7.2- Informe tècnic preliminar SSTT B:SM (2023) de patologies
- 7.3- Plànols de l'estat actual de l'aparcament de Garigliano i de la plaça
- 7.4- Plànols de l'estat actual de l'aparcament d'Encants
- 7.5- Fotografies de les patologies de l'aparcament d'Encants

## **Aparcament Garigliano**

### **Informe tècnic sobre les filtracions detectades a la façana de l'aparcament**

A l'aparcament situat el carrer Garigliano presenta filtracions a la seva façana que provenen de la plaça que hi ha just a sobre del mateix.

A principis de 2006 es va fer una visita conjunta entre Pronova i BSM. Pronova ens va dir que el problema de les filtracions era de manteniment de la canal de recollida d'aigua i es comprometien a realitzar-hi el manteniment necessari.

Del resultat de la reunió mantinguda posteriorment entre el nostre tècnic Sr. Torrelles en nom de BSM, i els tècnics de Pronova, José Blanco i Pedro José, (932914840 - 93 2914863) consideren que les filtracions per la façana dels carrers Garigliano i de Vidal i Guasch estan produïdes per la manca de manteniment de la canal que recull l'aigua de pluja a tot el llarg de la plaça; es va observar que estava plena de terra i brutícia.

Els interlocutors de Pronova presents a la visita, es comprometen a enviar els serveis de neteja per arreglar-ho, així com realitzar un manteniment periòdic del mateix.

No obstant les actuacions de neteja i manteniment que es puguin realitzar, la opinió dels Serveis Tècnics de BSM és que el problema de les filtracions **es degut a la manca o defectes en la impermeabilització de la canal de recollida d'aigua de la plaça.**

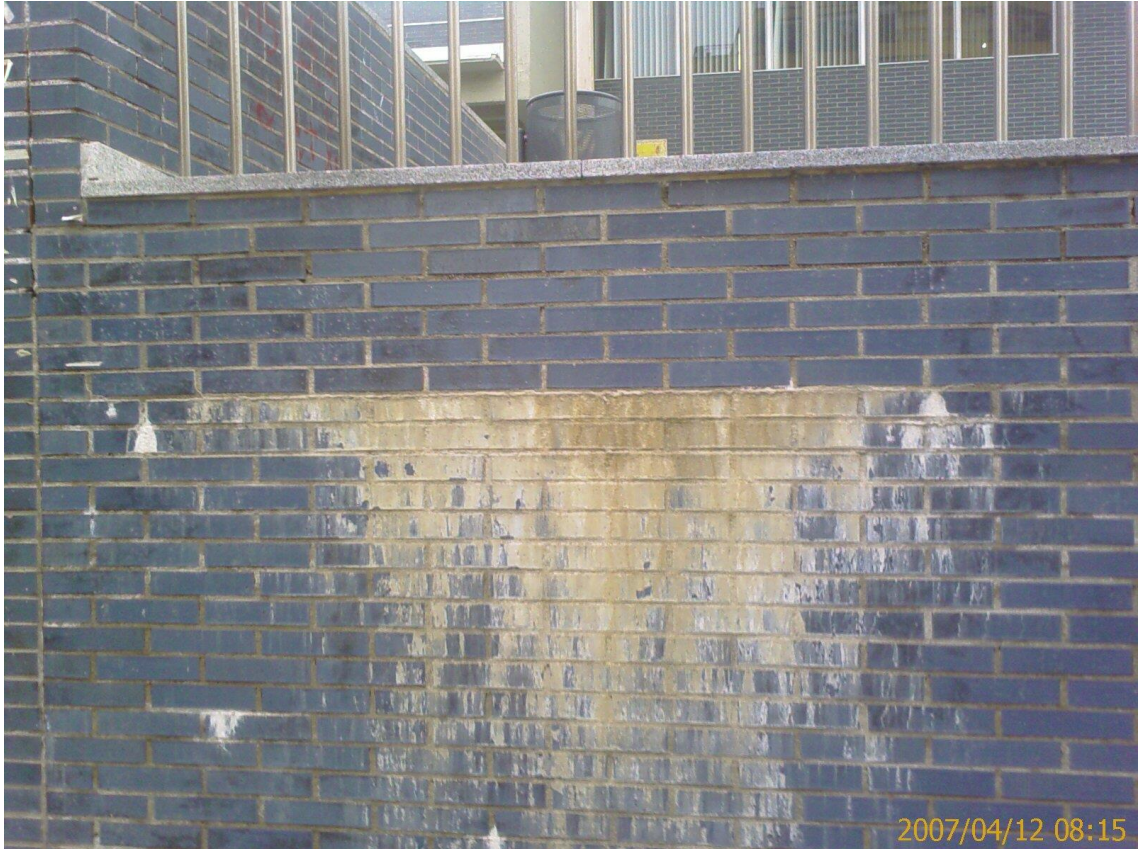
Observant les fotografies adjuntes, es pot veure com l'aigua filtra just a l'alçada de la canal de recollida i cau al llarg de tota la façana de l'aparcament. En les dues últimes fotos es pot observar com el tub de recollida d'aigua no està connectat correctament a la canal de manera que l'aigua es filtra per sota el tub i cau per la façana.

Per tant, es clar que la canal de recollida d'aigua no està complint amb la seva funció tot i que se li estigui fent un manteniment correcte.

Al nostre entendre, la solució passa per refer la impermeabilització de la canal de recollida d'aigües i en especial la part de la connexió de la canal al tub que la desguassa. Per tant, es tracta d'una actuació que no és responsabilitat de BSM ja que les filtracions provenen de la plaça.

**Barcelona, 26 de setembre de 2007**

Signat: Joan Català  
Cap d'Àrea de Manteniment















## APARCAMENT GARIGLIANO

### **Informe tècnic preliminar sobre les patologies de l'aparcament soterrat de la Plaça del Raïm, al carrer de Garigliano, 27, de Barcelona**

#### 1. OBJECTE

A data de setembre 2023 es sol·licita a Serveis Tècnics de BSM la petició de realitzar la inspecció tècnica i corresponent informe de l'aparcament de Garigliano, amb l'objectiu de conèixer l'estat i causes de les filtracions detectades, i considerades per part dels usuaris importants, a l'escala de l'edicle i al sostre de la rampa interior, que estan danyant els forjats de l'aparcament.

#### 2. ANTECEDENTS

L'aparcament de Garigliano és un aparcament de residents.

Les filtracions d'aigua són un problema d'origen d'aquest aparcament. Es disposa d'un informe de data febrer de 2005, en el qual es recullen patologies identificades per part de la comunitat d'usuaris de l'aparcament, i on es plantegen una sèrie de reclamacions referents a l'aparcament. El mateix informe conté respostes on s'exposa que, a data d'abril 2005, es realitzen algunes intervencions puntuals per part de la brigada de manteniment. Les patologies que no queden resoltes són les relatives a les filtracions de la plaça, els danys ocasionats a la porta d'accés de vehicles i la de vianants. Es constata que no es procedeix a realitzar aquestes reparacions per ser àmbit de l'Ajuntament de Barcelona, no de BSM.

A banda de l'esmentat informe, es recull per part de manteniment la informació històrica següent:

Es reafirma que les filtracions són un problema d'origen d'aquest aparcament.

S'explica que les intervencions que s'han pogut anar realitzant en aquest aparcament son:

- Col·locació de safates per canalitzar l'aigua a l'interior de l'aparcament
- Neteja recurrent de la canal de recollida d'aigua de la plaça. En aquest punt, es deixa constància que la canal no és propietat de BSM, sinó que és àmbit de l'espai públic, per tant a càrrec de l'Ajuntament. No obstant, per tal de no saturar la canal i poder garantir un correcte manteniment d'aquesta, el departament de manteniment de BSM es fa càrrec de la neteja.
- Finalment, també s'informa que es va fer una actuació d'intent de millora de la impermeabilització, del volum aixecat de l'àmbit d'edicle d'accés de persones, amb l'objectiu de millorar els solapaments i remats entre làmines (en aquest àmbit existia impermeabilització però es considerava que no s'havia executat de manera correcta).  
Després de realitzar aquesta intervenció, no s'observa millora clara de la situació, pel que s'estima que l'entrada d'aigua s'origina en un altre àmbit.

Les intervencions de millora de la impermeabilització no s'han pogut executar per ser àmbit objecte de l'Ajuntament de Barcelona, no de BSM.

Finalment, es disposa també d'un informe signat per part de manteniment BSM en data 2007, centrat sobretot en els defectes de la impermeabilització de la canal de recollida d'aigua de la plaça. L'informe conclou que la solució passa per refer la impermeabilització de la canal de recollida d'aigües i en especial la part de la connexió de la canal al tub que la desguassa. Per tant, es tracta d'una actuació que no és responsabilitat de BSM ja que les filtracions provenen de la plaça.

### 3. DADES UBICACIÓ PARCEL·LA



*Plànol ubicació*



*Foto exterior plaça on s'identifica l'edicle, l'escala i l'accés de vehicles*

#### 4. DESCRIPCIÓ VISITA SSTT NOVEMBRE 2023

A data novembre 2023, es realitza una visita a l'aparcament per part de SSTT per identificar les patologies i l'estat dels elements constructius, per tal de valorar els treballs a realitzar i propers passos. A la visita assisteixen, acompanyant SSTT, Guillem Jordi Barea (Cap d'Àrea de Places de Titularitat Municipal, CDU's i Residents) i Juan Fco. Simón (Coordinador d'aparcaments).

Es constata que les patologies són efectivament originades per filtracions d'aigua, provinents de:

1. L'edicle d'entrada de persones
2. Les escales de l'espai públic
3. La reixa de recollida d'aigües de la plaça, que queda sobre la porta d'accés de vehicles

Donat que no s'ha pogut actuar en l'exterior de l'aparcament, ja que és un àmbit de gestió de l'Ajuntament de Barcelona, no BSM, i incidir realment en les causes de les filtracions, aquestes continuen apareixent en l'aparcament, i per tant, hi hauran continues entrades d'aigua a l'aparcament fins que els problemes d'origen no es resolguin. Aquests podrien agreujar les patologies a l'interior, i deteriorament de l'estructura de formigó així com a les instal·lacions.

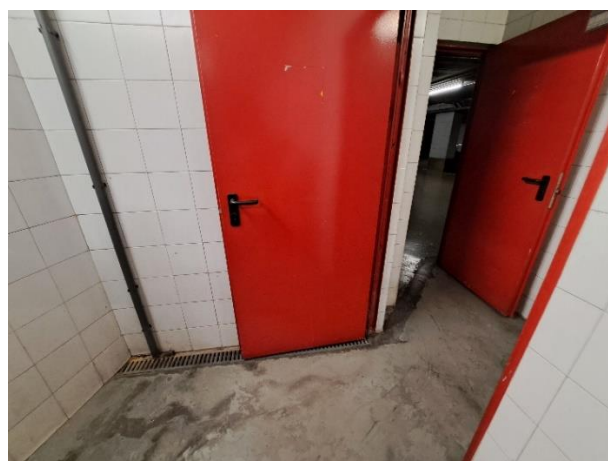
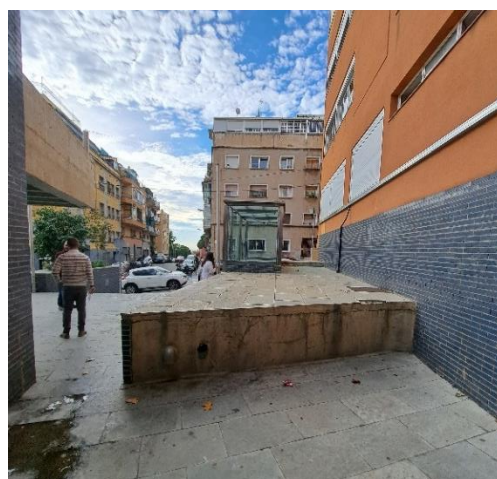
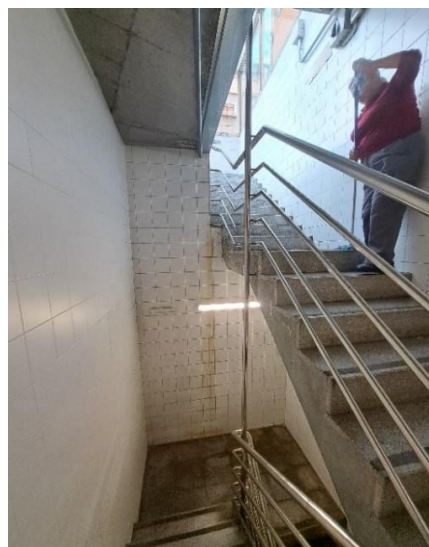
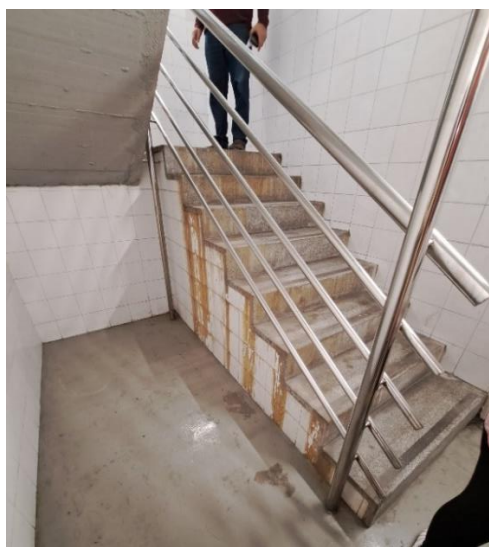
S'analitza per altra banda la documentació gràfica de la que es disposa. Es disposa dels plànols Asbuilts de l'aparcament, de data 2002. L'autor del projecte és Victor Rahola i Aguede, arquitecte.

En els plànols de detall de la documentació Asbuilts, consta l'execució de la impermeabilització al forjat de l'aparcament, com a detall tipus, però no s'observa el detall concret del volum aixecat continu a l'edicle, ni l'escala.

Es constata a la visita que les patologies de filtracions es concentren als 3 punts indicats anteriorment i pel que fa al forjat de l'aparcament en tot el seu recorregut, no es detecten filtracions.

A continuació, es recull per àmbits les patologies identificades.

## PATOLOGIA 1



**Ubicació:** Edicle d'entrada de persones i espai interior nucli escala (sota edicle)

**Patologia:** Filtracions d'aigua des de l'edicle cap a l'interior del nucli d'escalas, que arriben fins a la planta -2.

**Actuació:** manteniment ja ha realitzat actuacions de recollida de l'aigua, amb safates que canalitzen l'entrada d'aigua. Es recomana: neteja, pintura, inspecció de les instal·lacions que transcorren, pròximes a les safates de recollida d'aigua. Es recomana analitzar l'estat global per valorar actuació de caire major (impermeabilització correcta de la zona)



## PATOLOGIA 2

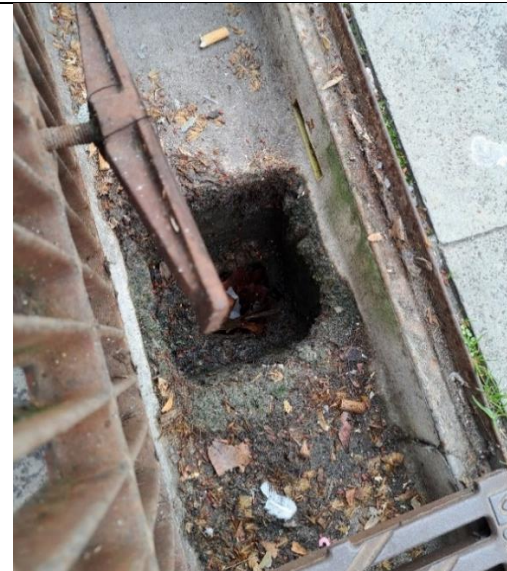
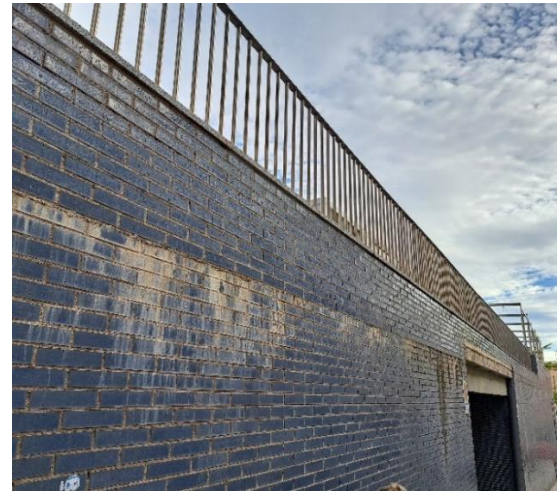


**Ubicació:** Espai sota escala de l'espai públic

**Patologia:** Filtracions d'aigua a tot el recorregut de l'escala exterior, cap a l'interior de l'aparcament, danyant el formigó del forjat de la planta -1

**Actuació:** Es recomana sanejar el formigó danyat i analitzar l'estat de l'estructura en més detall, per valorar actuació de caire major (impermeabilització correcta de la zona)

**PATOLOGIA 3**



**Ubicació:** Mur façana d'accés entrada vehicles i espai superior, amb reixa a l'espai públic

**Patologia:** Filtracions d'aigua que danyen el mur de façana i la porta d'accés a l'aparcament

**Actuació:** Es recomana neteja de la canal de recollida d'aigua, neteja i reparació de l'aplatat del mur de façana i de la llinda d'accés de vehicles. Instal·lació de canaló de recollida d'aigua al llarg de la façana. També es recomana valorar en més detall tècnic la solució constructiva de la recollida d'aigües plantejada (reixa) per millorar-se i evitar filtracions en aquest àmbit.

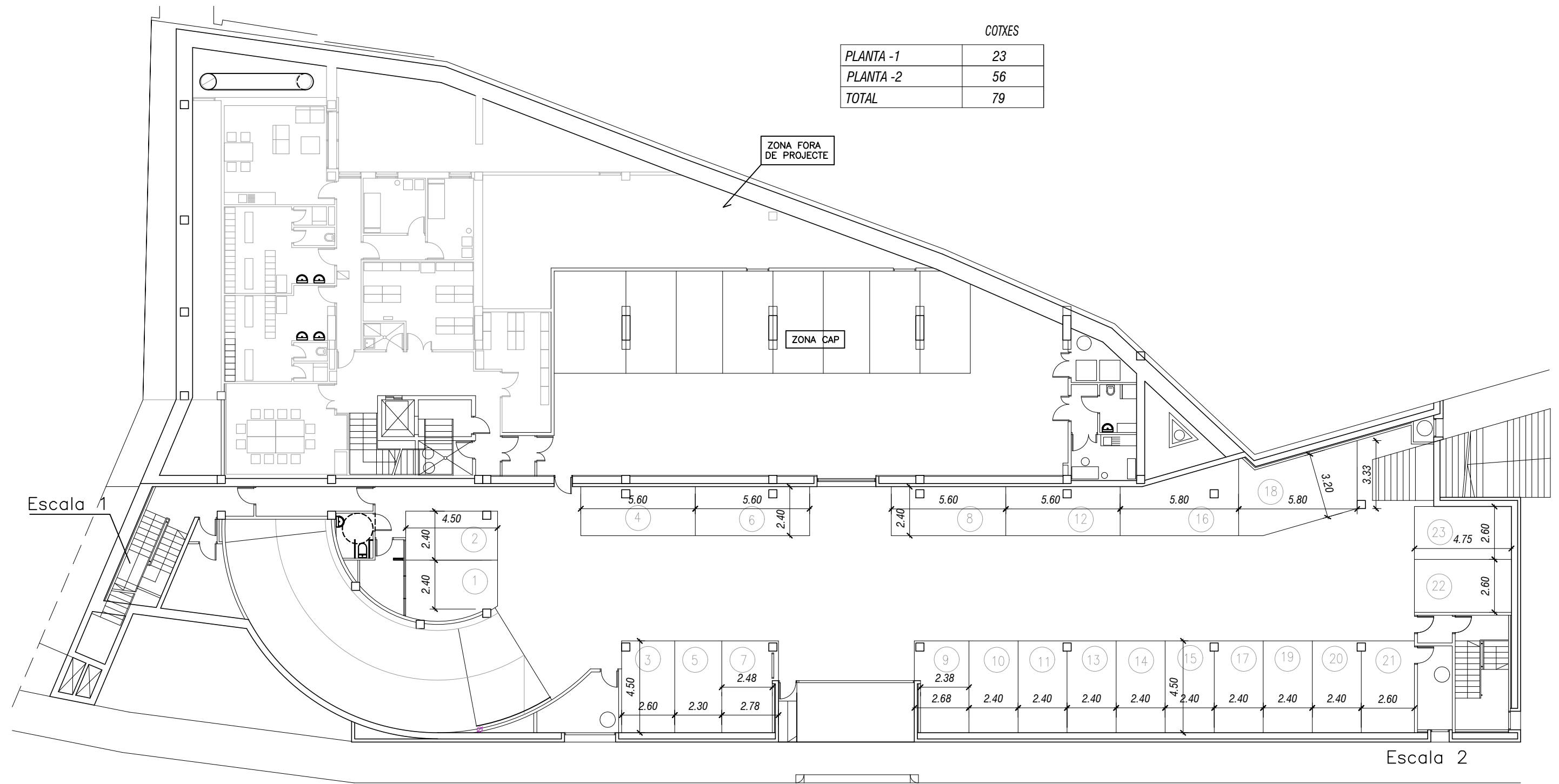
## 5. CONCLUSIONS

Tenint en compte les patologies identificades a la visita, es recomana realitzar un estudi de més detall per tal de valorar les actuacions a realitzar i el cost associat d'aquestes.

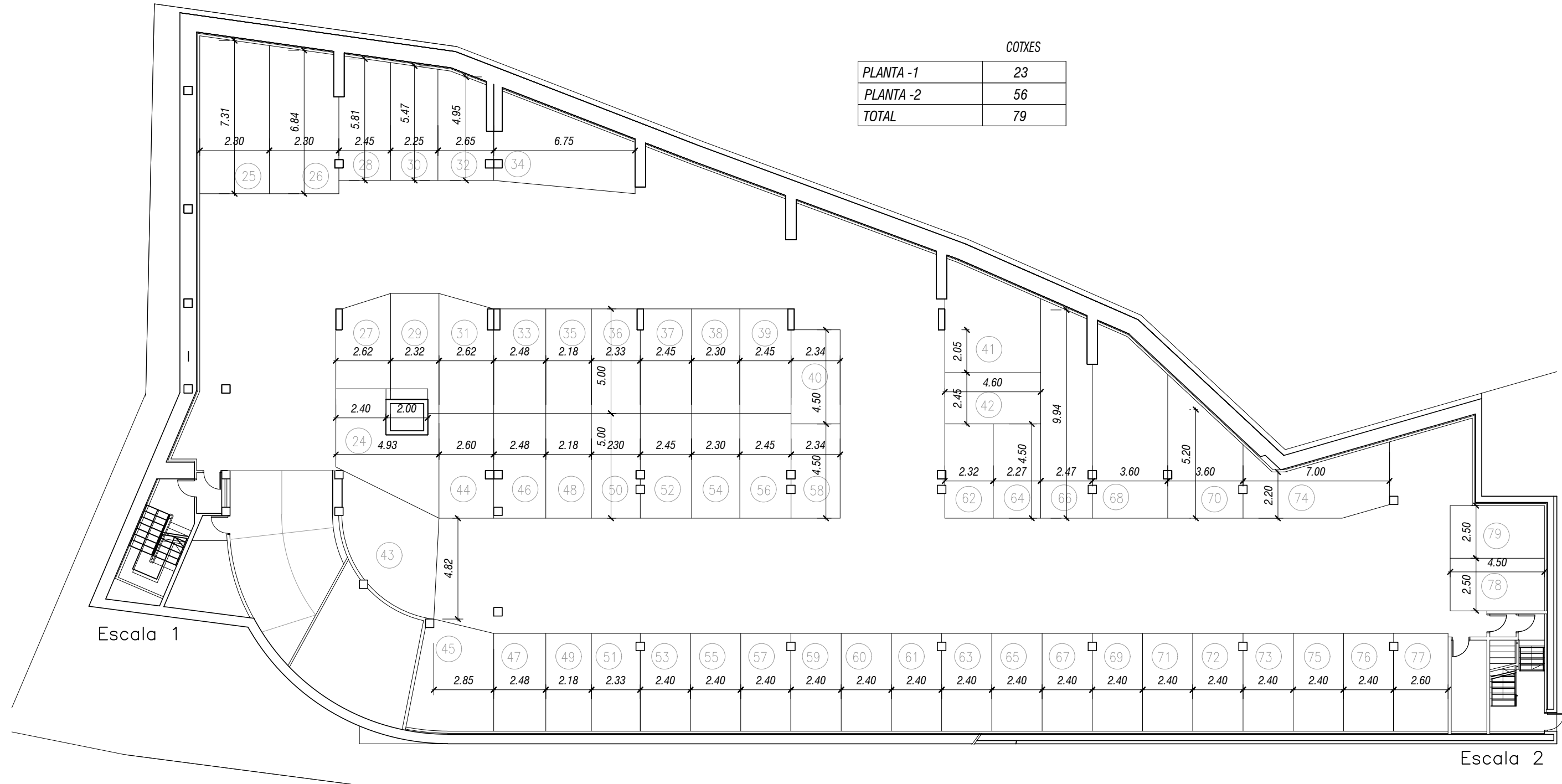
SSTT iniciarà la contractació d'aquest estudi, que servirà per definir amb més precisió les patologies i els propers passos.

Desembre 2023

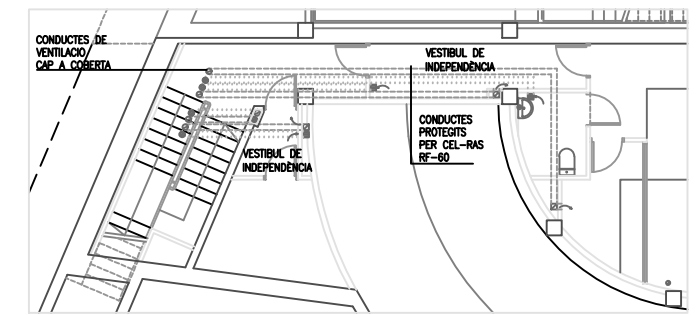
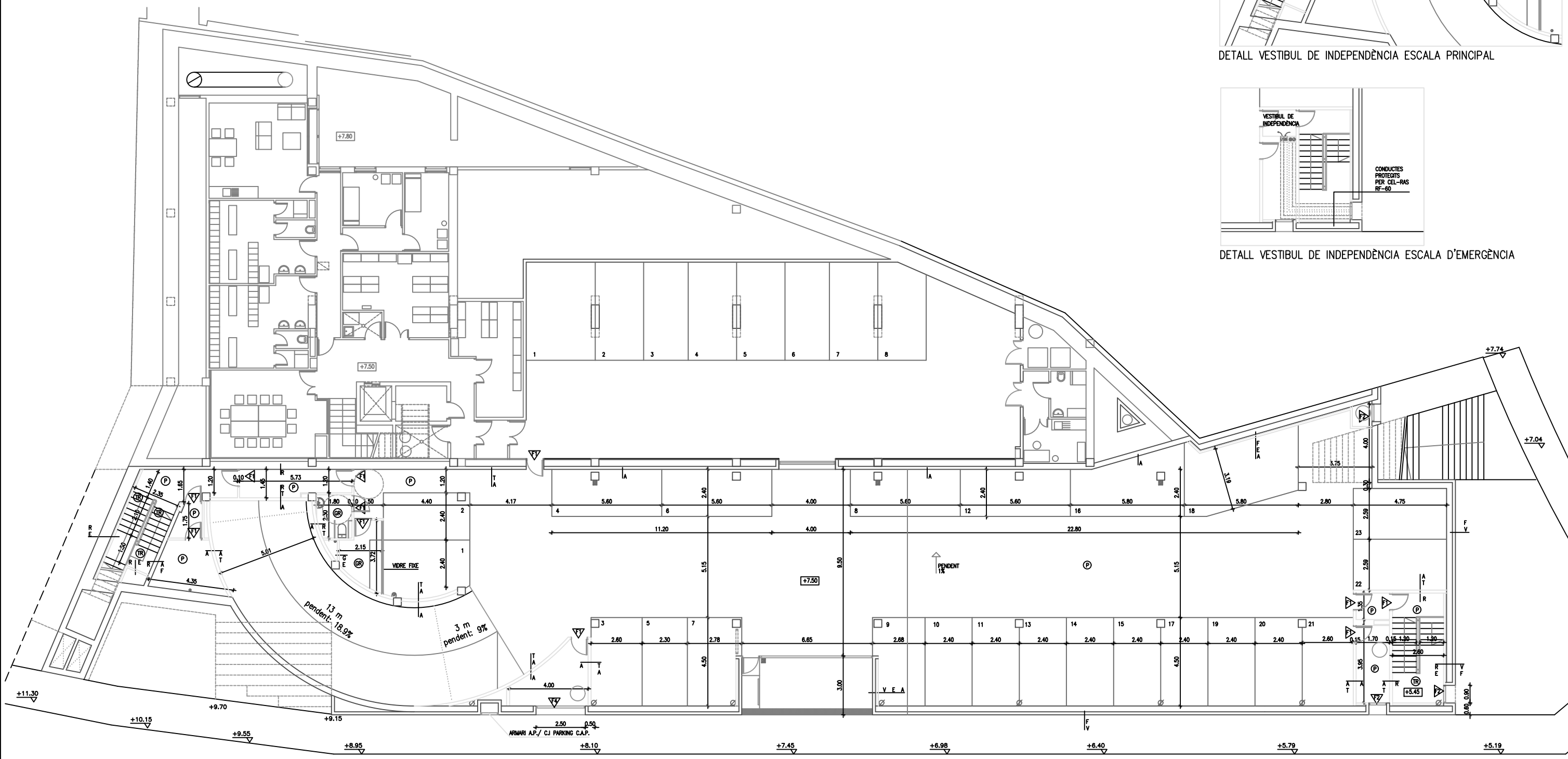
Maria Vidal Arambilet  
Cap d'Àrea Serveis Tècnics  
Barcelona Serveis Municipals SA



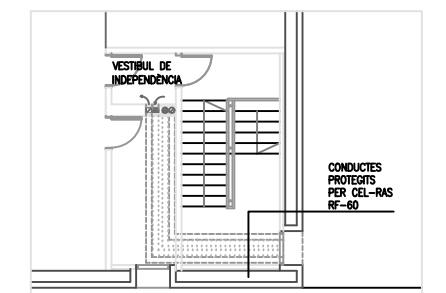
PLANTA -1



PLANTA -2



DETALL VESTIBUL DE INDEPENDÈNCIA ESCALA PRINCIPAL



DETALL VESTIBUL DE INDEPENDÈNCIA ESCALA D'EMERGÈNCIA

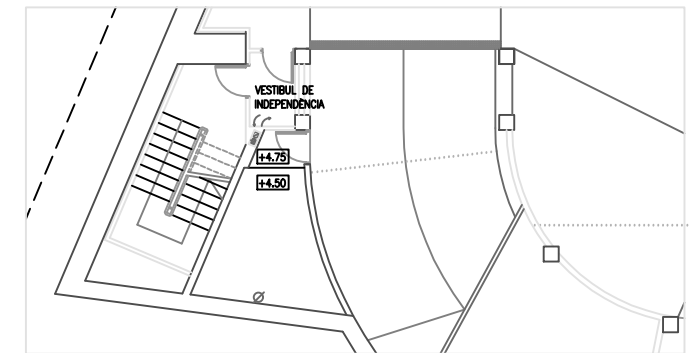
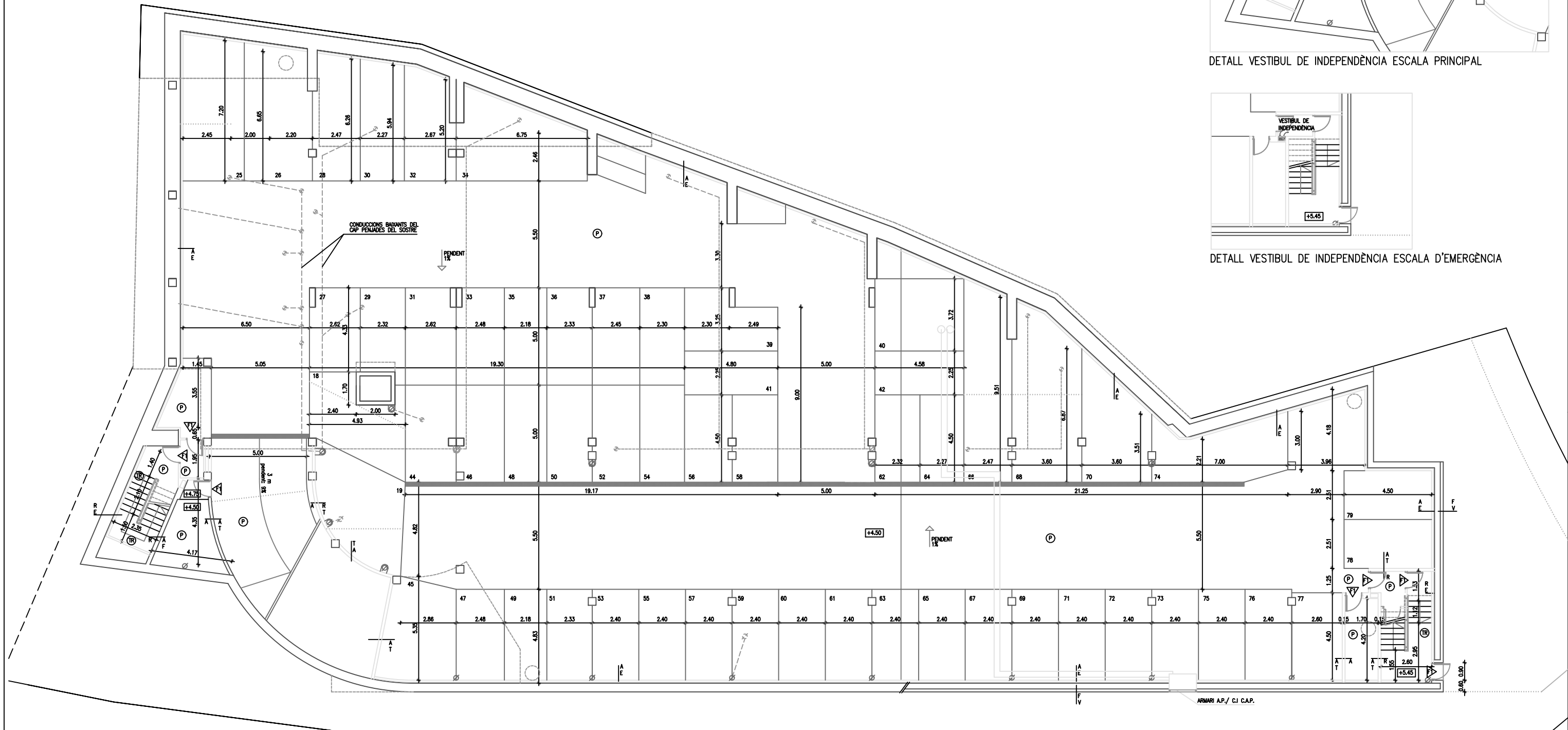
PLANTA APARCAMENT -1 (+7.50)  
 SUPERFÍCIE CONSTRUÏDA: 885m<sup>2</sup>  
 23 PLACES DE COTXE

**LEGENDA DE MATERIALS**

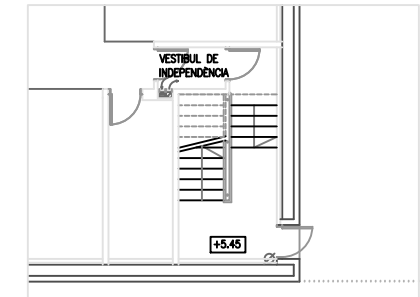
- F Paret de formigó. 30cm
- V Paret de tobo vidriat. 15cm
- T Paret de gero. 15cm
- E Envò d'obra. 10cm
- A Arrebossat i pintat
- R Enrajolat amb rajoles de 20x20cm blanques
- G Enrajolat i pintat
- P Pintura de poliuretà amb 3 copes
- TR Paviment de terrazo
- GR Paviment de gres

PLANOS AS BUILT

DES. 99	MODIFICACIONS		V.P.
Rev. DATA			
		AUTORS DEL PROJECTE: VICTOR RAHOLA I AGUADE, ARQUITECTE GRAN VIA DE LES CORTS CATALANES, 700 2-2 T. 285 10 17	
PROJECTE: PROJECTE EXECUTIU DE L'APARCAMENT CAP CANTERAS			
DENOMINACIÓ: PLANTA -1. DISTRIBUCIÓ, COTES, MATERIALS I FUSTERIES			ESCALES: 1/100
SIGNATURES:		SUBSTITUEIX A:	NUMERO DE PLANO: 3
		DATA	REV.
		NOMS	
		SIGNATURES:	
DIBUIXAT:		FULL DE	
COMPROVAT:			
DEDUÏT DE:			



DETALL VESTIBUL DE INDEPENDÈNCIA ESCALA PRINCIPAL



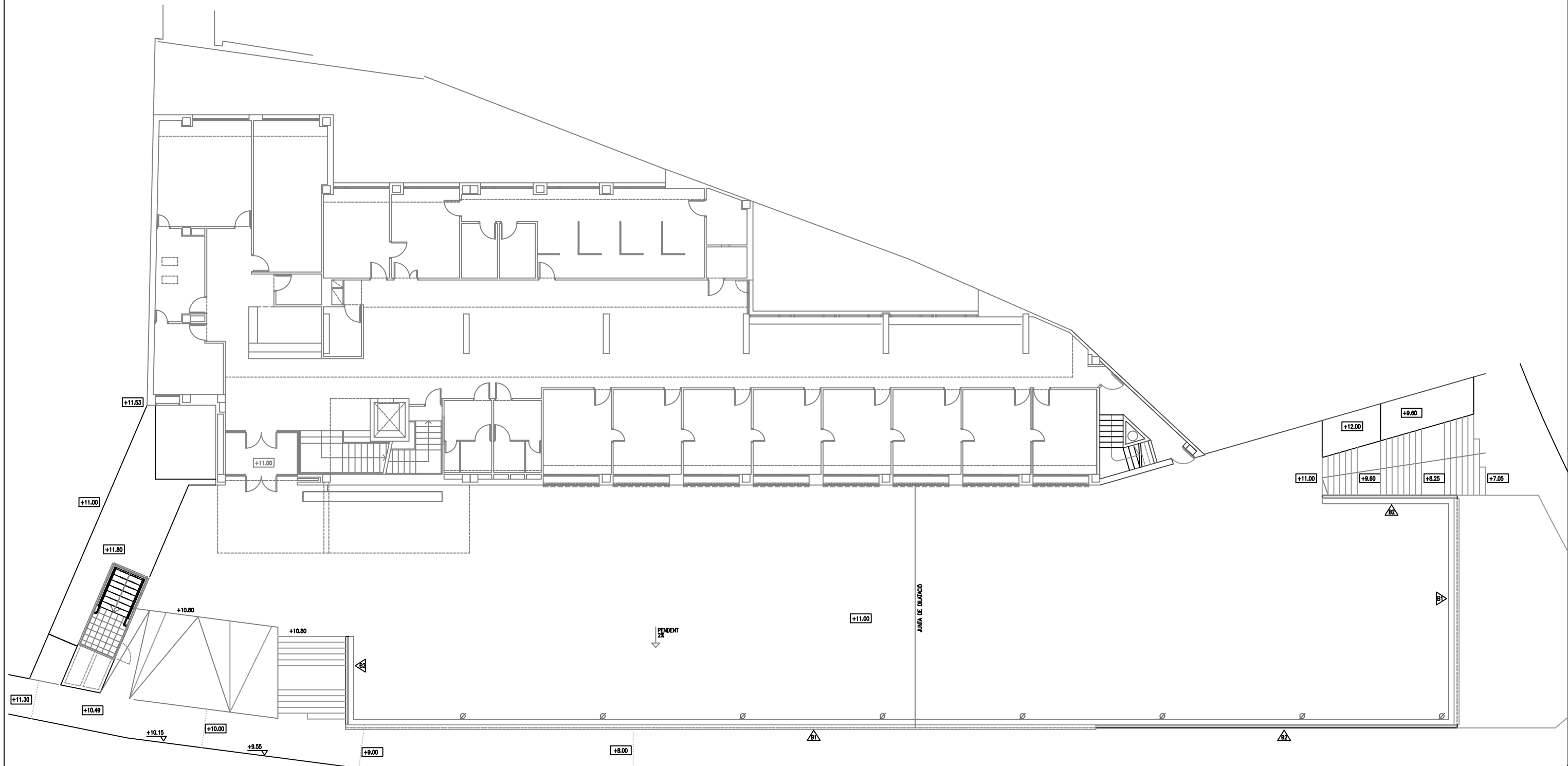
DETALL VESTIBUL DE INDEPENDÈNCIA ESCALA D'EMERGÈNCIA

PLANTA APARCAMENT -2 (+4.50)  
 SUPERFICIE CONSTRUÏDA 1.510 m<sup>2</sup>  
 56 PLACES DE COTXE

- LEGENDA DE MATERIALS**
- F Paret de formigó. 30cm
  - V Paret de tobo vidriat. 15cm
  - T Paret de gero. 15cm
  - E Envò d'obra. 10cm
  - A Arrebassat i pintat
  - R Enrajolat amb rajoles de 20x20cm blanques
  - G Enrajolat i pintat
  - P Pintura de poliuretà amb 3 copes

PLANOS AS BUILT

Rev.	DES. 99	DATA	MODIFICACIONS	V.P.
		AUTORS DEL PROJECTE: VICTOR RAHOLA I AGUADE, ARQUITECTE GRAN VIA DE LES CORTS CATALANES, 700 2-2 T. 285 10 17		
PROJECTE:				
PROJECTE EXECUTIU DE L'APARCAMENT CAP CANTERAS				
DENOMINACIÓ:				ESCALES:
PLANTA -2. DISTRIBUCIO, COTES, MATERIALS I FUSTERIES				1/100
SIGNATURES:		SUBSTITUEIX A:	SUBSTITUEIX PER:	NÚMERO DE PLANO:
		DATA	NOMS	2
DIBUIXAT:		SIGNATURES:		FULL DE
COMPROVAT:				DE
DEDUÏT DE:				



PLANTA COBERTA APARCAMENT (+11.00)

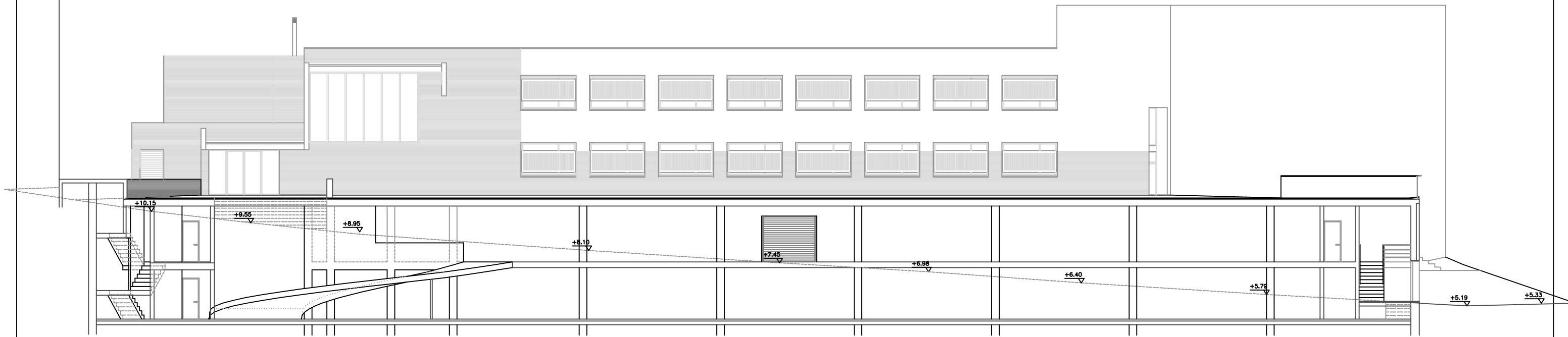
SUPERFÍCIE D'OCUPACIÓ: 885.00m2

	P-1	P-2	TOTAL
SUPERFÍCIE CONSTRUÏDA	885 m2	1.510 m2	2.395 m2
PLACES DE COTXE	23	57	80
PLACES DE MOTO	-	7	7

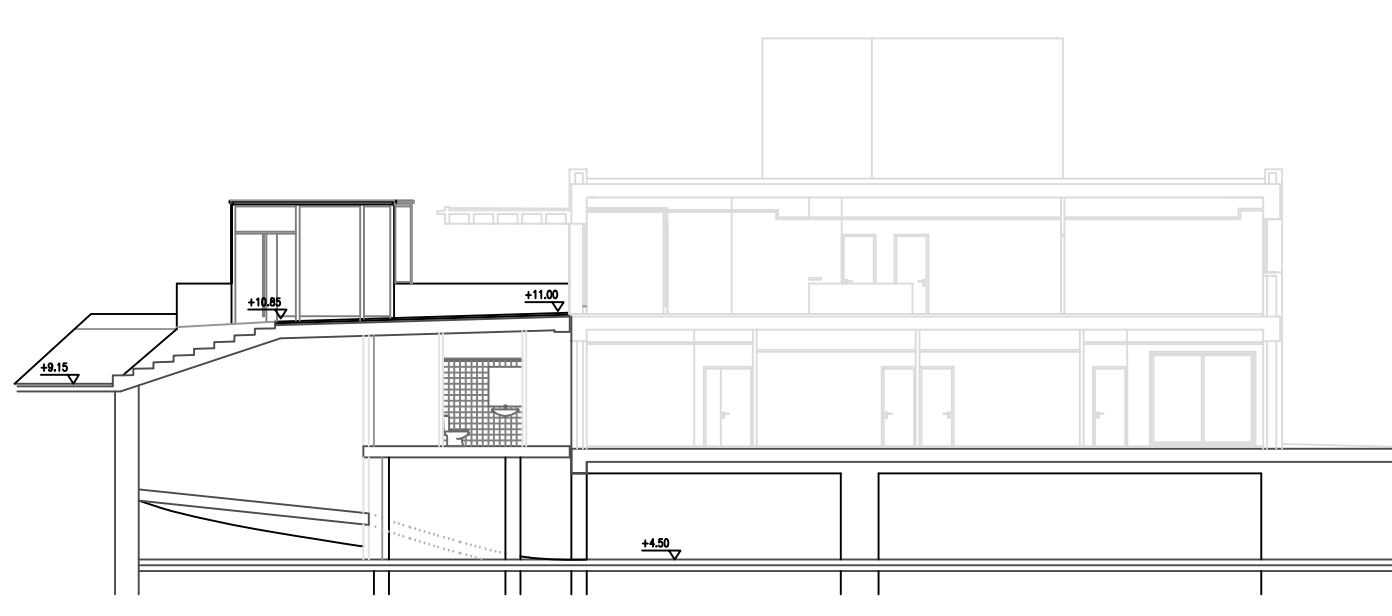
PLANOS AS BUILT

DES. 99	MODIFICACIONS		V.P.	
Rev. DATA				
<p><b>SOCIETAT MUNICIPAL D'APARCAMENTS I SERVEIS, S.A.</b></p>	AUTORS DEL PROJECTE:			
	VICTOR RAHOLA I AGUADE, ARQUITECTE			
GRAN VIA DE LES CORTS CATALANES, 700 2-2. T. 285 10 17				
PROJECTE:				
PROJECTE EXECUTIU DE L'APARCAMENT CAP CANTERAS				
DENOMINACIÓ:			ESCALES:	
PLANTA BAIXA. DISTRIBUCIÓ, COTES, MATERIALS I FUSTERIES			1/100	
SIGNATURES:	SUBSTITUEIX A:	SUBSTITUEIX PER:	NÚMERO DE PLANO:	
	DATA	NOMS	SIGNATURES	
	DIBUIXAT:			4
	COMPROVAT:			FULL DE
DEDUÏT DE:				

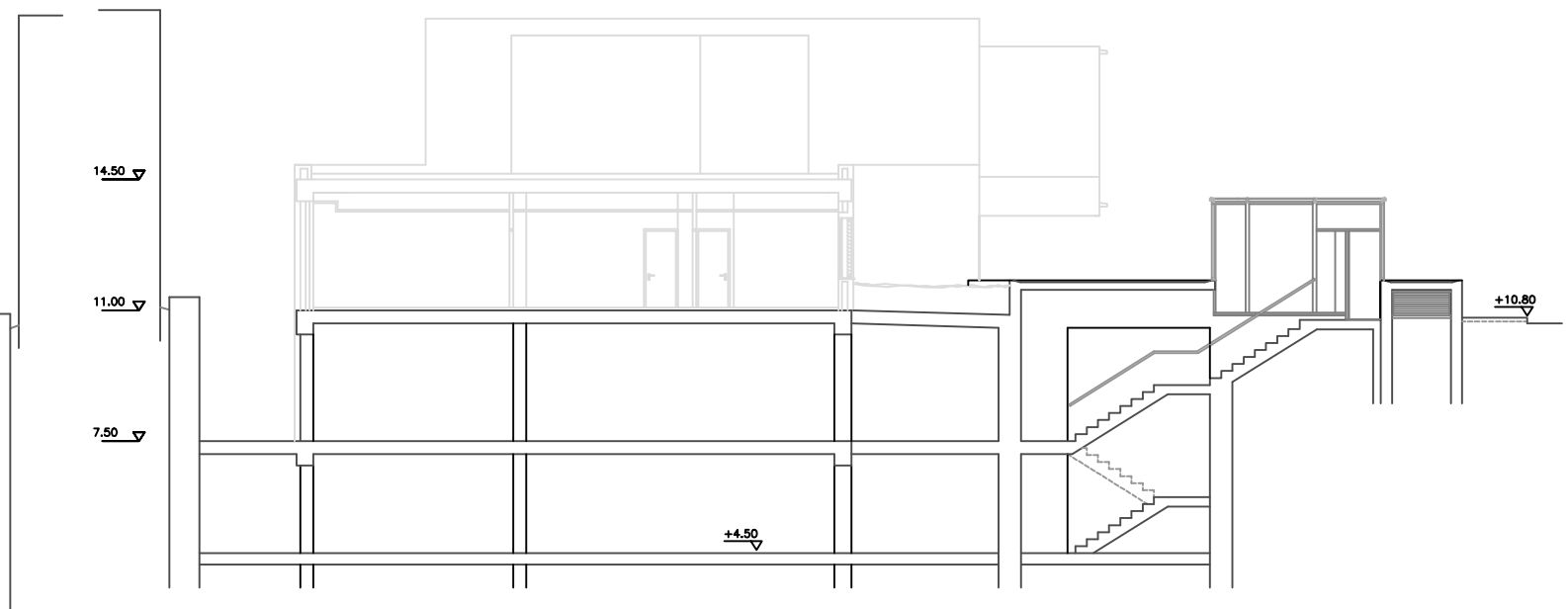




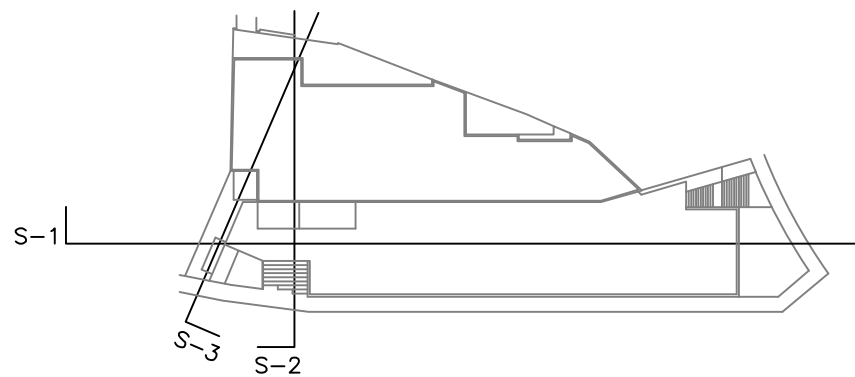
S-1 SECCIO LONGITUDINAL APARCAMENT



S-2 SECCIO TRANSVERSAL ACCES CAP

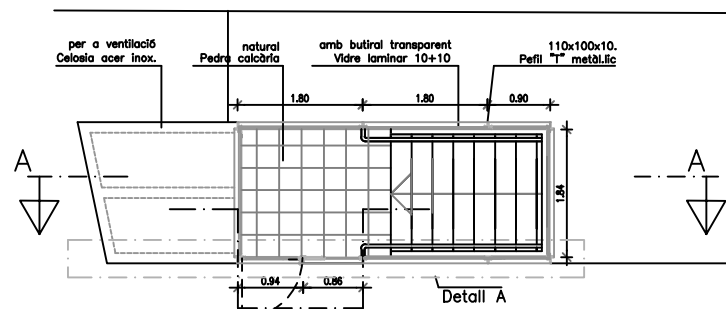


S-3 SECCIO TRANSVERSAL ACCES APARCAMENT

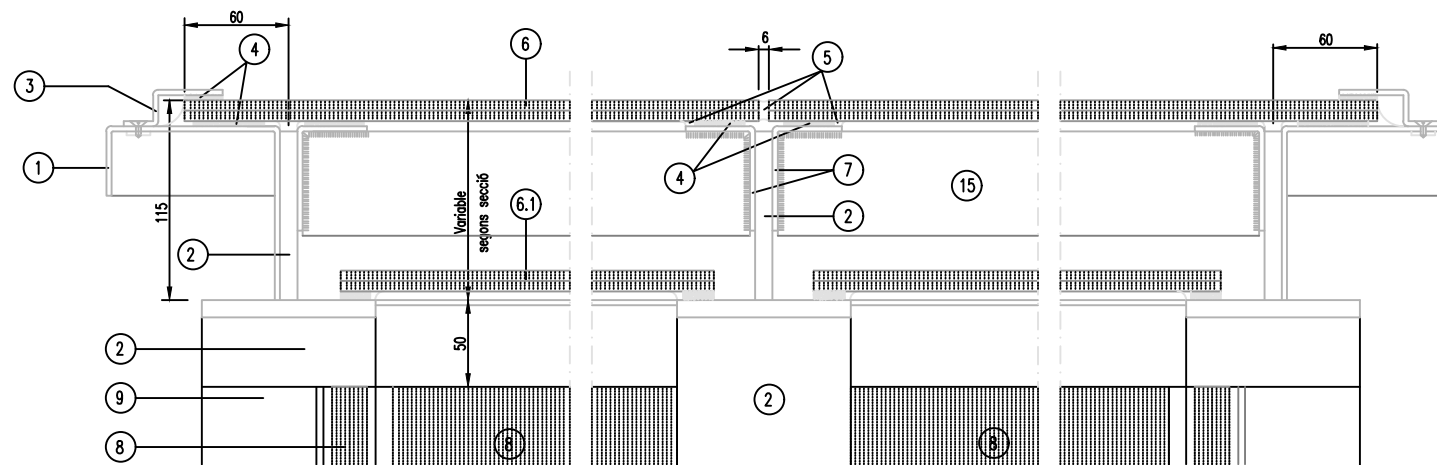


PLANOS AS BUILT

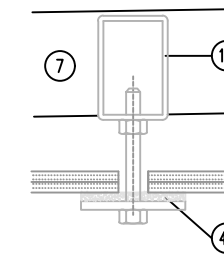
DES. 99				
Rev.	DATA	MODIFICACIONS		V.P.
		AUTORS DEL PROJECTE: VICTOR RAHOLA I AGUADE, ARQUITECTE GRAN VIA DE LES CORTS CATALANES, 700 2-2. T. 285 10 17		
PROJECTE:				
PROJECTE EXECUTIU DE L'APARCAMENT CAP CANTERAS				
DENOMINACIO:				ESCALES:
SECCIO LONGITUDINAL I TRANSVERSALS PER RAMPA				1/100
SIGNATURES:		SUBSTITUEIX A:	SUBSTITUIT PER:	NUMERO DE PLANO:
		DATA	NOMS	5
		DIBUIXAT:	SIGNATURES:	FULL DE
		COMPROVAT:		
		DEDUÏT DE:		



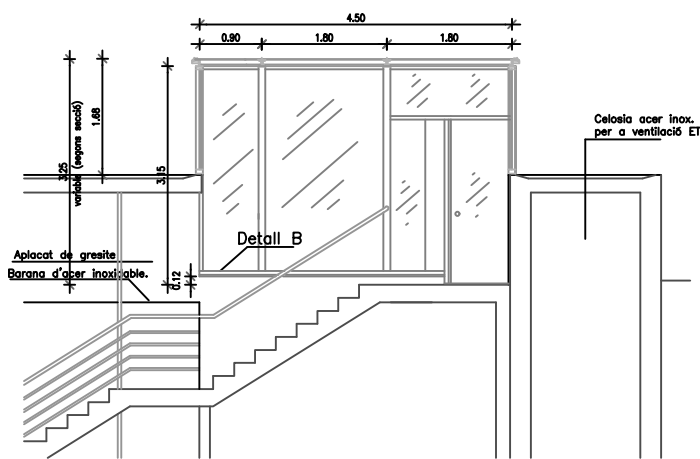
PLANTA SUPERFICIE. Esc. 1:50



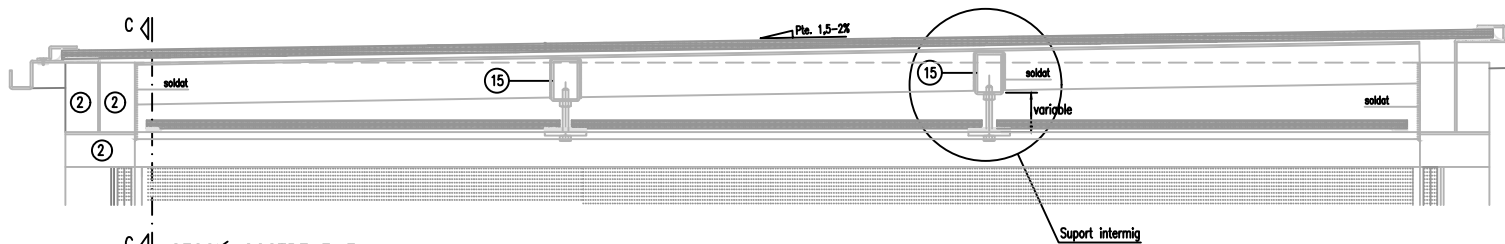
SECCIÓ B-B. SOSTRE EDICLE. Esc. 1:2



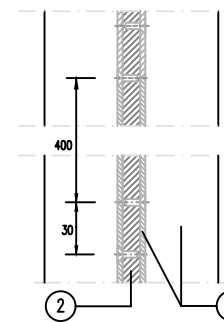
DETALL SUPORT INTERMIG. E 1:2



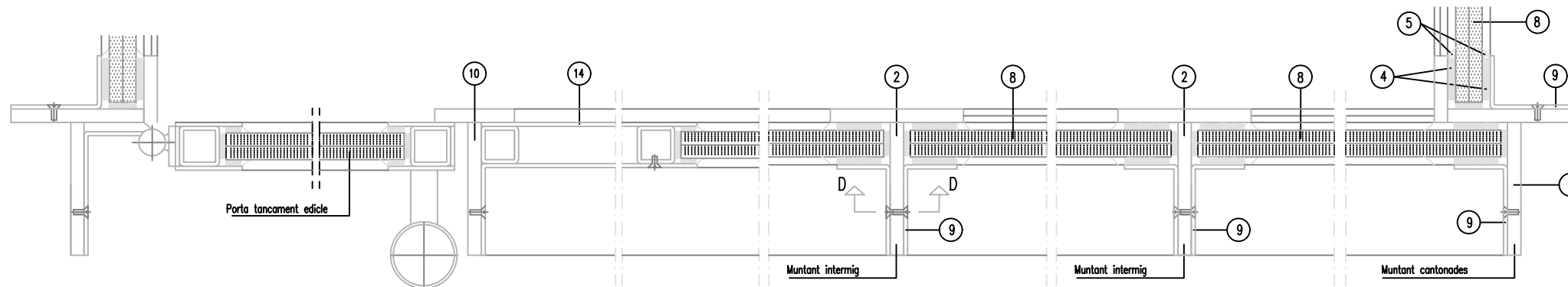
SECCIÓ A-A. Esc. 1:50



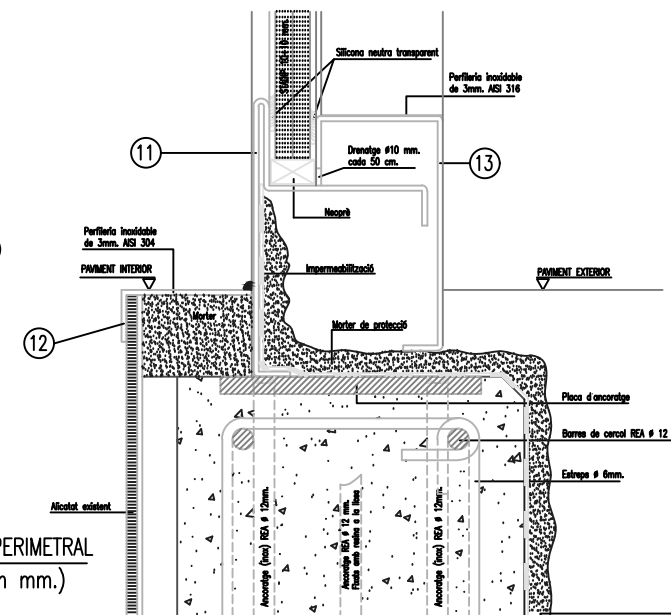
SECCIÓ SOSTRE E-E. Esc. 1:5



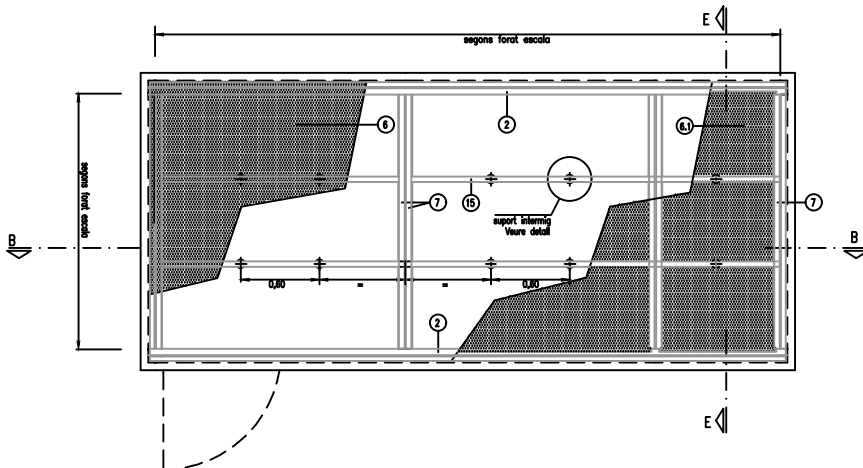
SECCIÓ D-D. Esc. 1:2



DETALL A. MUNTANTS i PORTA TANCAMENT EDICLE. Esc. 1:2



DETALL B. SÓCOL PERIMETRAL. Esc. 1:2 (cotes en mm.)



PLANTA DE COBERTA. Esc. 1:25

NOTA:

Les mides de l'edicle seràn establertes segons les mides del forat d'escala. Per tant, el modulatge entre els perfils "T" que normalment és de 1,80 m. podrà variar segons els casos.

NUMERACIÓ DELS PERFILS:

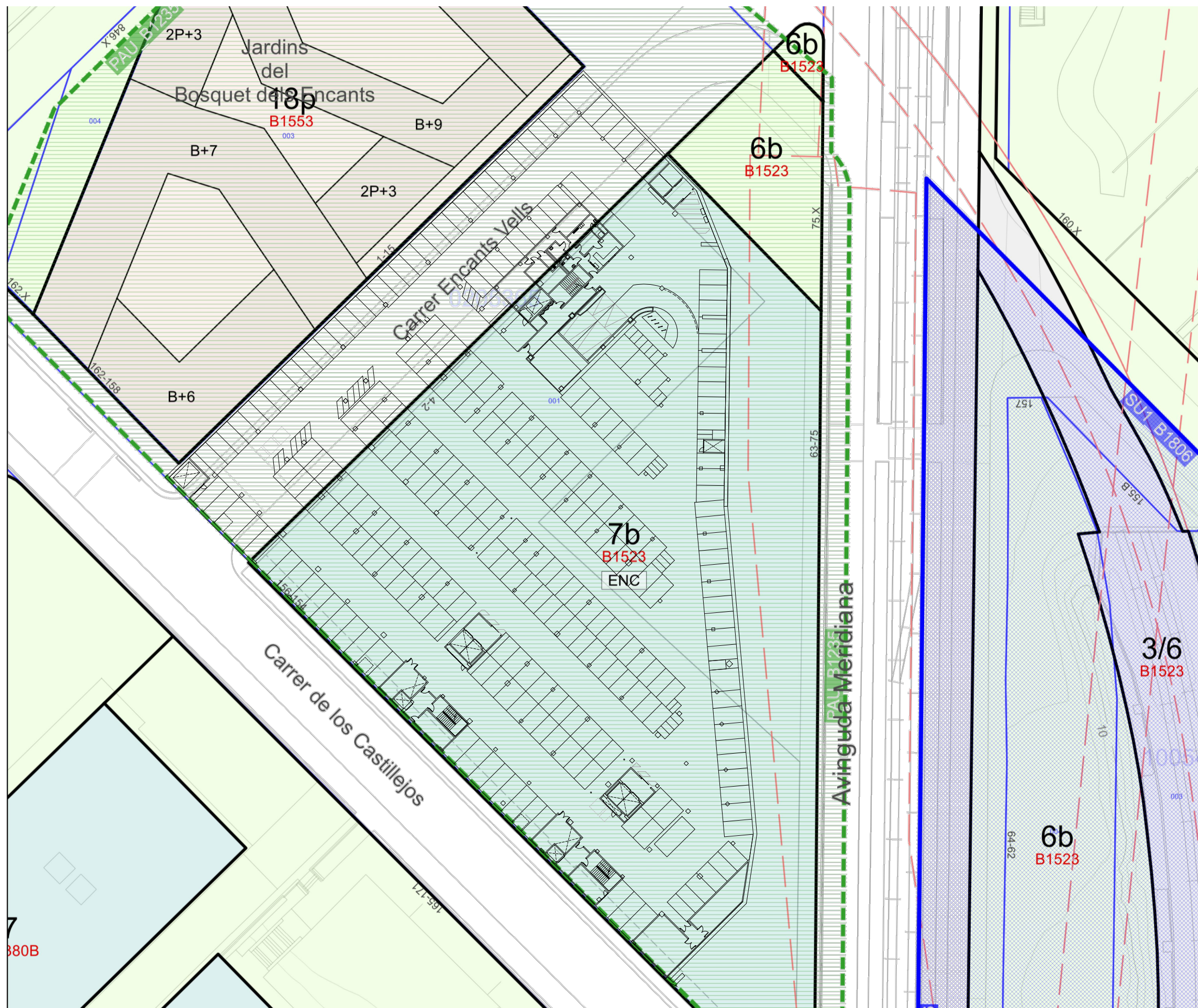
- 1.- Perfil d'acer inoxidable AISI 316 de: 40x100x10x3 mm.
- 2.- Perfil en "T" format d'acer inoxidable AISI 316 de: 110x100x10 mm.
- 3.- Perfil "L" (grapa), d'acer inoxidable AISI 316 fixat amb cargols Allen cònic.
- 4.- Neoprè de recolzament.
- 5.- Silicona neutra transparent.
- 6.- Vidre laminat 6+6 cantells polits, "Butiral" transparent.
- 6.1.- Vidre laminat 6+6 cantells polits, "Butiral" translúcid.
- 7.- Perfil angular d'acer inoxidable AISI 316 de: 40x60x3 mm.
- 8.- Vidre laminat 10+10 cantells polits.
- 9.- Perfil angular d'acer inoxidable AISI 316 de: 40x68x3 mm. fixat amb cargols Allen cònic.
- 10.- Perfil en "T" format d'acer inoxidable AISI 316 de: 60x110x10 mm.
- 11.- Perfil d'acer inoxidable AISI 316 de: 20x90x50x160x20x3 mm. soldat als muntants; (perfil 2) amb cordó continu.
- 12.- Perfil d'acer inoxidable AISI 304 de: 75x30x3 mm.
- 13.- Perfil d'acer inoxidable AISI 316 de: 40x68x135x20x3 mm. amb forats de drenatge 10 cada 50 cm.
- 14.- Planxa d'acer inoxidable per col·locar el lector de targetes. Acer inox. AISI 316 de 3 mm. gruix.
- 15.- Perfil d'acer inoxidable AISI 316 de: 60x40x3 mm.

DES 99	MODIFICACIONS	V.P.
Rev.	DATA	
		AUTORS DEL PROJECTE: VICTOR RAMBLA I AGUADO, ARQUITECTE
GRAN VIA DE LES CORTS CATALANES, 700 2-3. T. 285 10 17.		
PROJECTE: <b>PROJECTE EXECUTIU DE L'APARCAMENT CAP CANTERAS</b>		
DENOMINACIÓ: <b>DETALLS: EDICLE SORTIDA</b>		ESCALES: 1/50 1/5 1/2
SIGNATURES:		NUMERO DE PLANOL: <b>8</b>
SUBSTITUEIX A:	SUBSTITUEIX PER:	FULL DE:
DIBUXXAT:	DATA:	REV:
COMPROVAT:	NOMS:	DE:
DEDUIT DE:	SIGNATURES:	DE:

PLANOS AS BUILT

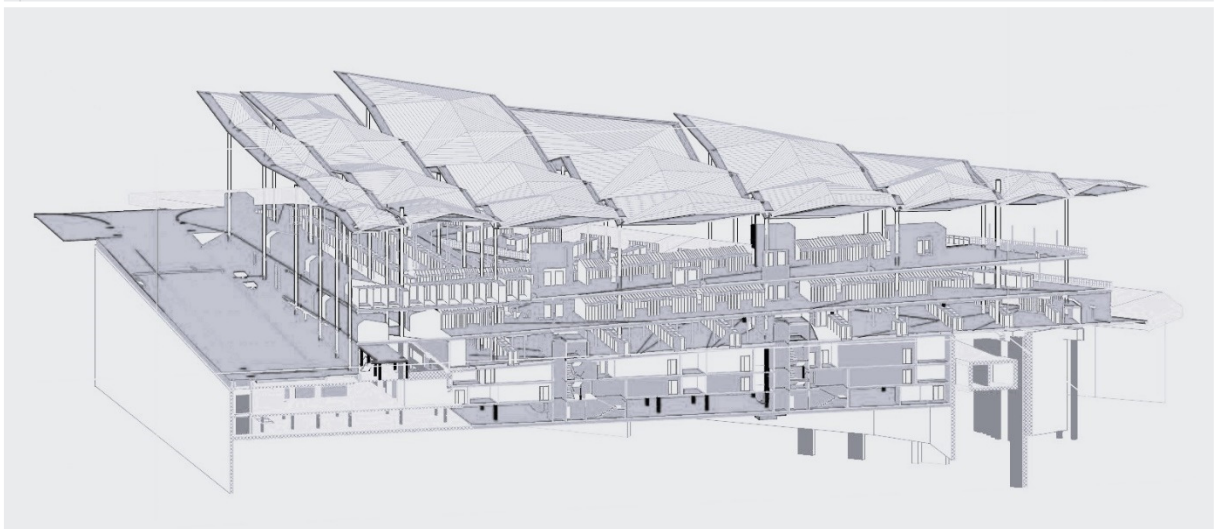
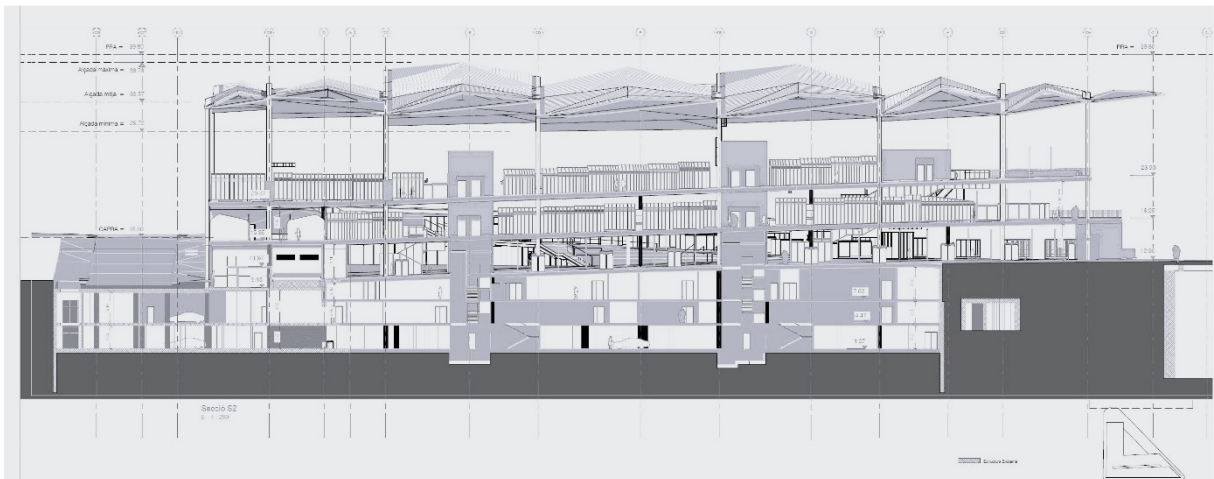






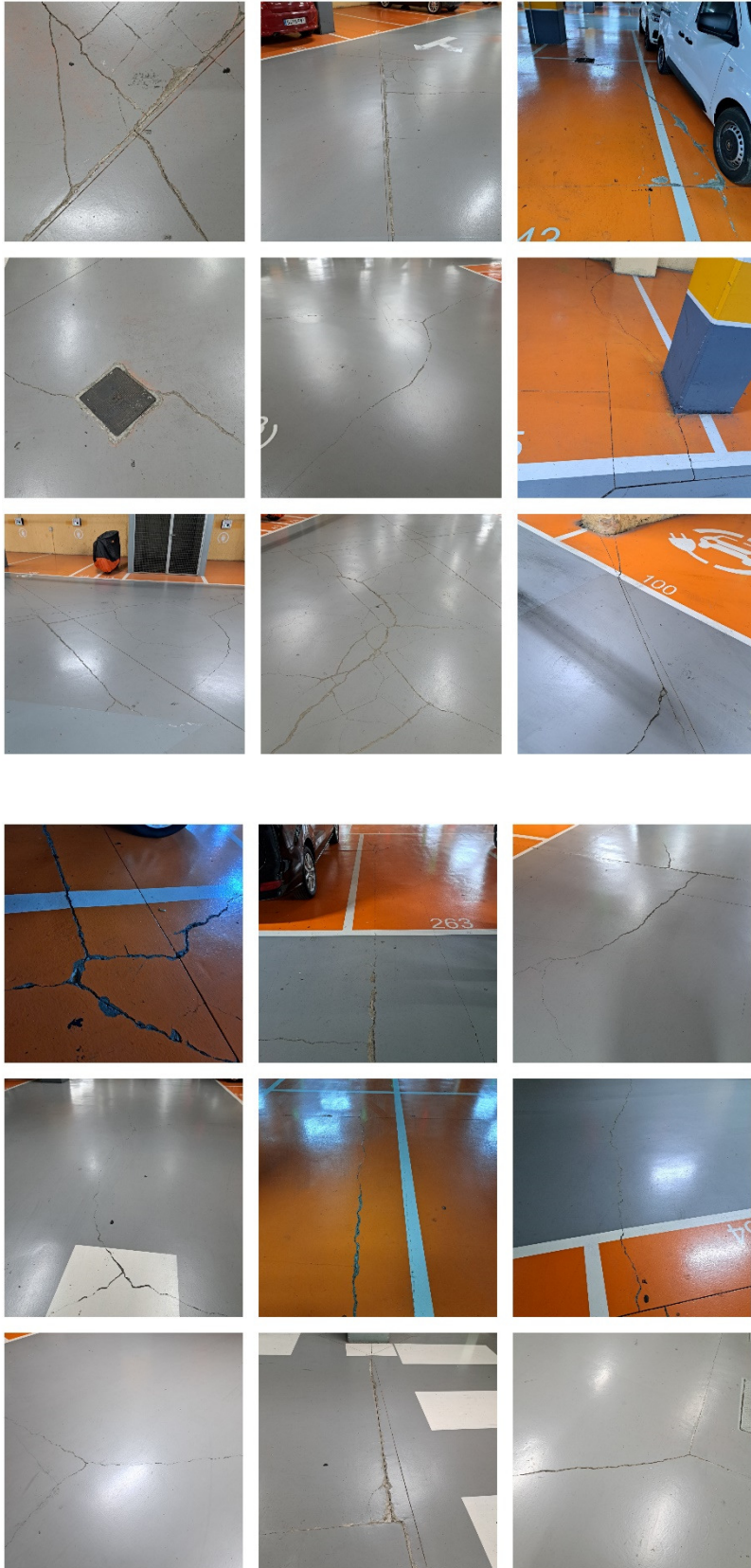
## APARCAMENT ENCANTS

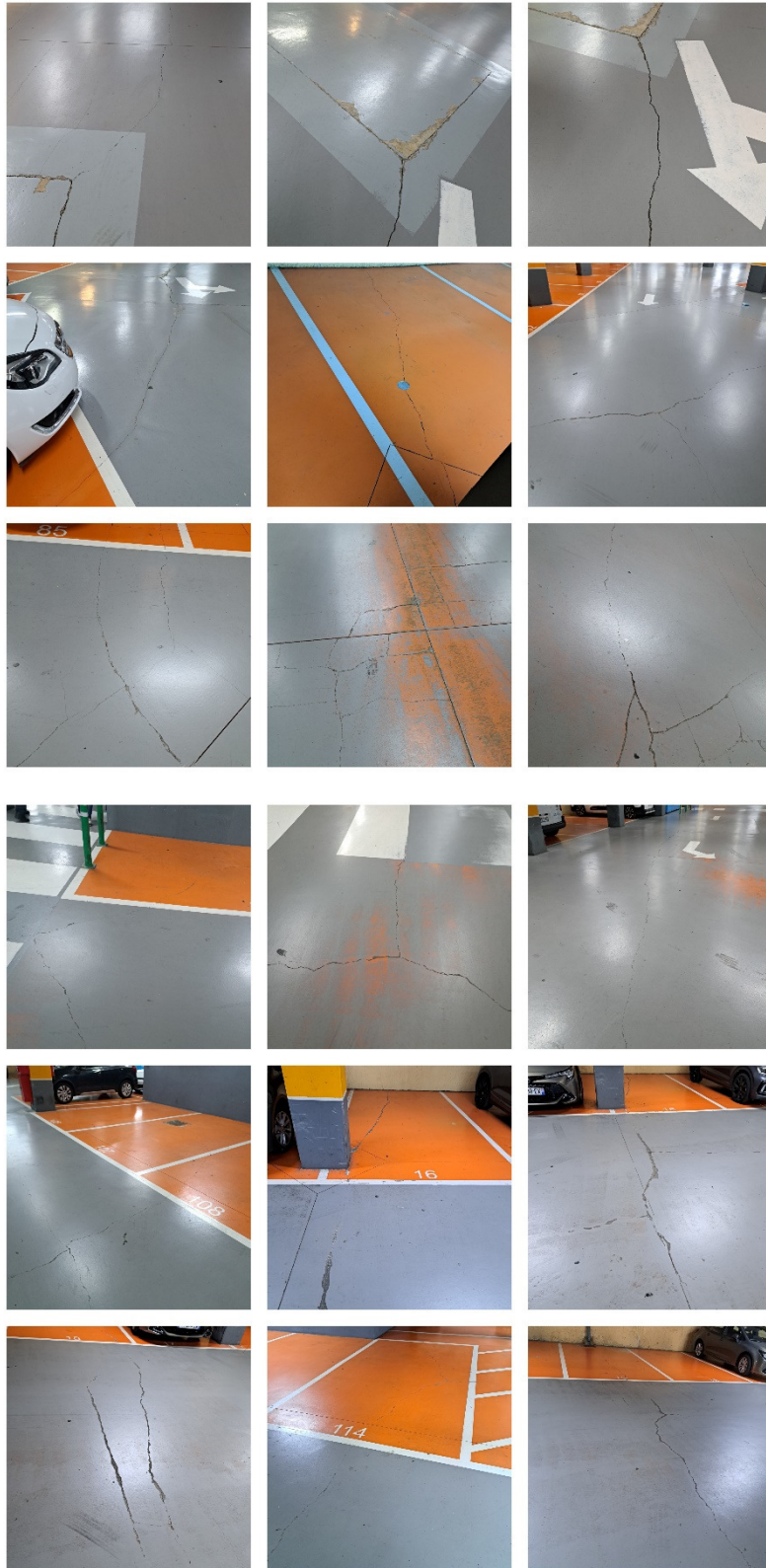
### Recull de fotografies de les patologies de l'aparcament del Mercat dels Encants



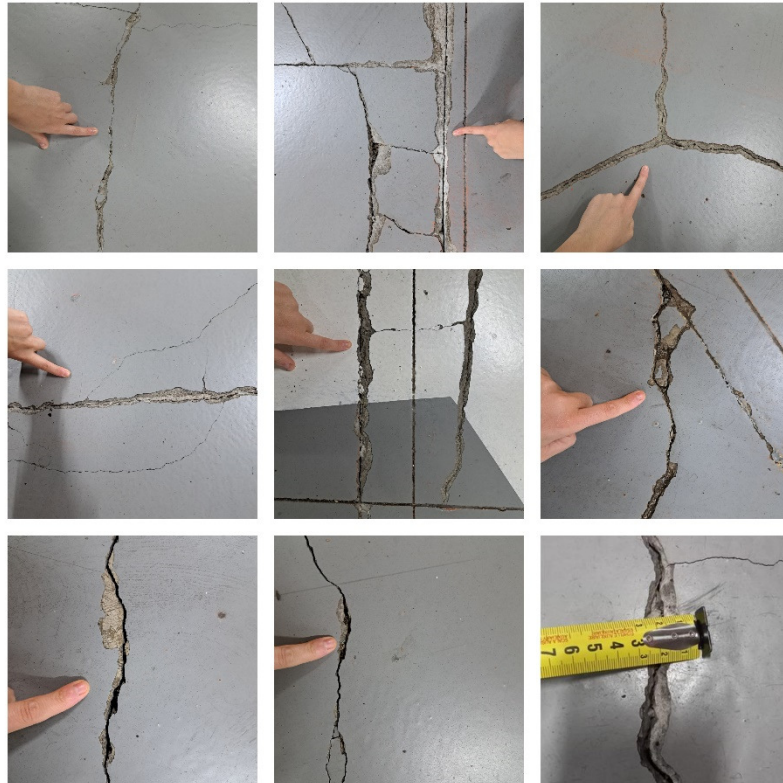
*Secció i vista 3D del Mercat i l'aparcament*

1. ESQUEDES SOLERA









## 2. FILTRACIONS PARET

