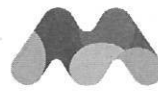




Mancomunitat
de la Conca d'Òdena

IGUALADA
VILANOVA DEL CAMÍ
STA. MARGARIDA DE MONTBUI
ÒDENA
LA POBLA DE CLARAMUNT
JORBA
CASTELLGLI

**PLEC DE PRESCRIPCIONS TÈCNIQUES QUE
REGEIXEN LA CONTRACTACIÓ DEL SERVEI
D'ELIMINACIÓ D'ESPÈCIES INVASORES I
RECUPERACIÓ VEGETAL, DE LA RIERA D'ÒDENA,
AL SEU PAS PER ÒDENA I IGUALADA**



ÍNDEX

1. OBJECTE DEL CONTRACTE.....	3
2. NECESSITAT I IDONEÏTAT DEL CONTRACTE	3
3. CODI DE L'ACTIVITAT	3
4. SOLVÈNCIA DE LES EMPRESES LICITADORES.....	4
5. DESCRIPCIÓ DEL SERVEI I TASQUES	5
6. RELACIÓ AMB LA MANCOMUNITAT. SISTEMA DE COMUNICACIÓ AMB L'EMPRESA	7
7. CONDICIONS GENERALS DEL MANTENIMENT D'AQUESTS ESPAIS	8
8. DISPOSICIONS COMUNES	8
9. INICI I DURADA DEL CONTRACTE	10
10. PREU DEL CONTRACTE.....	10
11. REVISIÓ DEL PREU	12
12. MODIFICACIÓ DEL CONTRACTE.....	12
13. CRITERI D'ADJUDICACIÓ.....	12
14. SISTEMA DE CONTROL.....	13
15. OBLIGACIONS DE L'ADJUDICATARI.....	13
16. RÈGIM SANCIONADOR	13
17. TRANSPARÈNCIA I ACCÈS A L'INFORMACIÓ PÚBLICA.....	15
ANNEX - LOCALITZACIÓ DE L'ACTUACIÓ	17



1. OBJECTE DEL CONTRACTE

L'objecte d'aquest contracte és el servei d'eliminació d'espècies invasores i recuperació vegetal, de la Riera d'Òdena al seu pas per Òdena i Igualada.

2. NECESSITAT I IDONEÏTAT DEL CONTRACTE

La MICOD és beneficiària d'una subvenció procedent de l'Agència Catalana de l'Aigua, en el marc de la convocatòria per a la concessió de subvencions adreçades als ens locals per a l'execució d'actuacions de manteniment i conservació de lleres públiques i de prevenció i reparació dels danys en el domini públic hidràulic en trams urbans (ref. BDNS 684138).

Els entorns de la Riera d'Òdena, al seu pas per Igualada i Òdena, estan ocupats per la presència d'espècies al·lòctones invasives, en concret la canya *Arundo donax*, alguns peus arboris de creixement ràpid i la presència d'alguns hort il·legals.

El present projecte, en base a la voluntat de la Mancomunitat d'Òdena, vol redreçar aquesta situació retirant de l'espai fluvial tots els elements que li són impropis i creant les condicions per afavorir la naturalització de la Riera d'Òdena en aquest tram.

L'àmbit d'actuació del present projecte es situa a la llera de la Riera d'Òdena al seu pas entre el termes municipals d' Igualada i Òdena. En el tram comprès entre el antic pont de la carretera c/37z i el Pont de Can Riba passant alternativament d'un terme municipal a l'altre.

Aquesta acció és 100% subvencionada (a excepció de l'IVA) per l'Agència Catalana de l'Aigua, d'acord amb la Resolució ACC/1025/2023, de 24 de març, de convocatòria per a la concessió de subvencions adreçades als ens locals per a l'execució d'actuacions de manteniment i conservació de lleres públiques i de prevenció i reparació dels danys en el domini públic hidràulic en trams urbans (ref. BDNS 684138).

Així doncs la contractació d'aquest servei és necessària per tal de contribuir i garantir el manteniment de la llera i entorn de la riera d'Òdena al seu pas per aquests municipis integrants de la Mancomunitat.

Per tot l'exposat, ateses les característiques d'aquests treballs de manteniment i vist que la Mancomunitat Intermunicipal de la conca d'Òdena no disposa del personal qualificat i adequat per a la realització d'aquesta actuació, s'ha de realitzar la contractació de l'esmentat servei professional aliè a la Mancomunitat.

3. CODI DE L'ACTIVITAT

Les codificacions estadístiques i el sistema de classificació aplicable a què fa referència aquest contracte són:

- Classificació estadística de productes per a activitats (CPA-2008): 81.29.19 "Serveis de suport a la silvicultura"



- Vocabulari comú dels contractes públics (CPV-2008): 77231000-8 "Serveis de gestió forestal"

4. SOLVÈNCIA DE LES EMPRESSES LICITADORES

Les empreses han d'acreditar que compleixen els requisits mínims de solvència que esdetallen tot seguit.

Solvència econòmica i financera

S'haurà d'acreditar per algun dels mitjans següents:

a) El **volum anual** de negocis del licitador que, referit a l'any de major volum de negoci en l'àmbit al qual es refereix el contracte, en els últims tres anys disponibles en funció de les dates de constitució o d'inici de les activitats de l'empresari, haurà de ser, almenys, una vegada el valor estimat del contracte o el valor anual mig si aquest és inferior.

El volum anual de negocis del licitador s'haurà d'acreditar mitjançant les seves comptes anuals aprovades i dipositades en el Registre Mercantil o en el Registre Oficial en què hagi d'estar inscrit. Els empresaris individuals no inscrits en el Registre Mercantil acreditaran el seu volum anual de negocis mitjançant els seus llibres d'inventaris i comptes anuals legalitzats pel Registre Mercantil o bé presentant els tres últims anys de l'IRPF acompanyant els Resums Anuals d'IVA (model 390) i el registre de les factures emeses corresponents a cadascun d'aquest anys (art.87.1.a) i 3.a) LCSP).

b) Justificant de l'existència d'una **assegurança de responsabilitat civil igual o superior a 300.000€ per sinistre i any**, a més d'aportar el compromís de la seva renovació o pròrroga que garanteixi el manteniment de la seva cobertura durant tota l'execució del contracte. Aquest requisit s'entendrà acomplert pel licitador quan inclogui en la seva oferta un compromís vinculant de subscripció, en cas de resultar adjudicatari, de l'assegurança exigida, compromís que haurà de ser complert dins del termini de deu dies hàbils referit en l'article 150.2 de la LCSP. L'acreditació serà a través d'un certificat expedit per l'assegurador, on constin els imports i riscos assegurats i la data de venciment de l'assegurança i, a través del document de compromís vinculant de subscripció, pròrroga o renovació de l'assegurança, en els cassos en què procedeixi. (article 87.1.b) i 3.b) LCSP). Solvència tècnica professional

Solvència tècnica professional

S'haurà d'acreditar de la manera següent:

L'**experiència** en la realització de treballs del mateix tipus o naturalesa que l'objecte del contracte (art.90.1.a).

L'experiència s'haurà d'acreditar mitjançant la relació dels treballs efectuats pel licitador dins els últims tres anys, del mateix tipus o naturalesa que l'objecte del contracte. En aquest període, caldrà haver desenvolupat un mínim de 10 projectes similars al del present objecte contractual.

S'haurà d'avaluar, d'acord amb la LCSP, amb la presentació de certificats de bona execució, en relació als serveis més importants, quan el destinatari sigui una entitat del



sector públic; quan el destinatari sigui un subjecte privat, mitjançant certificat expedit per aquest i a falta de certificat d'aquest, mitjançant una declaració del licitador, acompanyada de document original signat electrònicament o còpia autèntica del document emes o còpia escanejada signada per licitador que acrediti de manera fefaent les dades indicades en la relació responsable.

Tant en la relació com en els certificats a presentar, cal indicar objecte, import, dates, lloc d'execució i destinatari públic o privat.

El requisit mínim serà que l'import anual acumulat en l'any de major execució ha de ser igual o superior al 100% del valor estimat del contracte o el valor anual mig si aquest és inferior.

5. DESCRIPCIÓ DEL SERVEI I TASQUES

El servei a contractar és l'actuació d'eliminació d'espècies invasores i recuperació vegetal, de la Riera d'Òdena al seu pas per Òdena i Igualada.

El contractista haurà de desenvolupar les següents **prestacions**:

5.1 Execució de rampa d'accés a la llera per la maquinària

L'àmbit d'actuació del present projecte té uns bons accessos per poder arribar a la llera del riu sense cap dificultat i no cal preveure cap tipus d'actuació en aquest sentit. Tenim el camí de les Vies blaves executat recentment.

5.2 Desbrossada

La desbrossada consistirà en l'eliminació de la part aèria de l'estrat herbaci o arbustiu baix de poc diàmetre d'una zona determinada. Amb aquesta actuació es redueix la competència de la vegetació pels nutrients, es facilita l'accés i l'execució d'altres treballs, s'elimina o es fa minvar les poblacions d'espècies invasores i es millora de la capacitat de desguàs de la llera.

La llera del Riera d'Òdena al seu pas per Igualada i Òdena presenta algunes espècies autòctones com: *Cyperus Papyrus*, *Rosa* sp. i *Phragmites Australis* les quals es mantindran i s'utilitzarà desbrossadora manual quan es treballi en zones properes.

La resta de la llera presenta poca vegetació de ribera pel que es procedirà a la retirada mecànica amb vehicles motoritzats que portin annexada una desbrossadora.

5.3 Eliminació de la canya (*Arundo donax*)

Ocupa espais degradats amb molta facilitat i amb elevada rapidesa, impedit que les espècies autòctones puguin reaccionar i recolonitzar els espais després d'una pertorbació. L'elevada densitat que té la planta dificulta qualsevol tipus de coexistència amb altres espècies ja que impedeix la penetració de la llum a l'interior dels nuclis. Aquest canvi en la vegetació pròpia d'una zona té un efecte directe en la fauna



associada.

La llera del Riera d'Òdena en aquest tram presenta una cobertura densa d'agrupacions de canya (*Arundo donax*). Aquesta elevada agrupació de canya és un element de risc en cas d'avinguda per guals i altres infraestructures aigües avall.

5.4 Eliminació d'espècies exòtiques arbustives o herbàcies

No s'han trobat espècies exòtiques arbustives. Queda la possibilitat de trobar-ne abans de l'inici dels treballs i caldrà eliminar-les manualment.

5.5 Eliminació de peus arboris d'espècies invasores amb tractament químic

Hi ha un seguit de pollancre (*Populus nigra*) i pins (*Pinus halepensis* i *Pinus pinea*) que no es preveu retirar, excepte en determinades circumstàncies que s'expliquen en el següent punt. És probable, però, l'aparició d'alguns peus invasors com ara d'ailants (*Ailanthus altissima*) que caldrà eradicar mitjançant tala i tractament químic local.

5.6 Millora hidràulica mitjançant el treball de la vegetació arbòria

En tractar-se d'una zona amb risc d'inundació, cal reduir o eliminar espècies arbòries que tinguin un creixement molt ràpid i amb una relació arrel-part aèria molt baixa.

Aquesta combinació (creixement ràpid i relació arrel-part aèria baixa) els fa fàcilment abatibles en episodis d'avinguda i, per tant, amb alt un potencial per obturar ponts, obres de pas, guals i/o canalitzacions.

En l'àmbit d'actuació hi ha diversos peus de pollancre (*Populus nigra*) a la vora del curs d'aigua, amb una inclinació accentuada, que caldrà retirar. Es preveu una jornada de feina en aquest cas.

5.7 Retirada de cúmuls de troncs i branques

Es preveu la retirada dels cúmuls de troncs i branques que obstaculitzin el curs del riu.

5.8 Potenciació de la vegetació autòctona

Per assegurar que la zona d'actuació es revegeta, cal preveure una sembra amb herbàcies autòctones en totes les zones on s'extreu la canya. Les llavors seran una combinació de diferents espècies de gramínies i lleguminoses adaptades a la zona d'aplicació.

En zones on s'han retirat espècies al·lòctones invasores, encara que s'hagi realitzat una sembra posterior, es recomana fer plantacions per accelerar el procés d'estabilització del terreny. Es tracta de realitzar plantacions, especialment a les zones més sensibles de ser recolonitzades per espècies invasores o espais fàcilment erosionables situades en zones de risc com talussos fluvials urbans. En lleres d'entorns



urbans i propers a infraestructures, és preferible que les plantacions d'espècies arbòries i arbustives es realitzin fora de la llera, de forma que s'integrin com un element paisatgístic, i no entorpeixin la funció hidràulica.

Per a dur a terme les plantacions, es proposa plantar espècies autòctones arbustives en agrupacions de 3, 5 i 11 unitats agrupades en un únic escocell de profunditat mitjana 30 cm per millorar l'acumulació de l'aigua i, separades entre sí uns 30 cm. Els formats més útils i econòmics són planta d'una saba o període de creixement generalment en envàs d'alvèol forestal (AF) o planta de dues sabses en contenidor de 1,5 a 2,5 litres. Sempre que sigui possible, cal treballar planta certificada amb ecotips locals el més propers possible a la zona d'intervenció. La tria de les espècies s'efectua en funció de la qualitat de la part aèria i del sistema radicular.

S'ha de realitzar un sot de la mida idònia per la planta o agrupació evitant la compactació de les parets del forat si utilitzem foradadora mecànica. La plantació s'ha de fer de tal manera que mai sobresurti la planta del nivell del sòl i realitzar un primer reg d'implantació.

5.9 Actuacions de justificació de l'acció

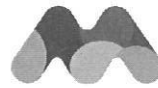
La totalitat de la documentació que generi el servei, haurà de contemplar els criteris tècnics de desenvolupament (declaració responsable i autoritzacions) i justificació establerts per l'ACA; amb la supervisió i vistiplau tècnic de la MICOD, que serà qui facilitarà la informació i les instruccions oportunes.

Un cop finalitzat el servei l'empresa adjudicatària haurà d'elaborar una memòria final justificativa de l'acció, en format digital, correctament numerada, redactada en català i amb format de lletra Arial 11 que haurà d'incloure, com a mínim la següent informació; seguint la normativa prevista en el marc de la convocatòria de la de convocatòria per a la concessió de subvencions adreçades als ens locals per a l'execució d'actuacions de manteniment i conservació de lleres públiques i de prevenció i reparació dels danys en el domini públic hidràulic en trams urbans (ref. BDNS 684138):

- Descripció de les activitats realitzades.
- Imatges actuació
- Calendari.
- Descripció dels resultats aconseguits
- Annexes: Lliurables de les activitats desenvolupades.

6. RELACIÓ AMB LA MANCOMUNITAT. SISTEMA DE COMUNICACIÓ AMB L'EMPRESA

Per a realitzar el seguiment dels treballs i la proposta d'aprovació dels mateixos, la Mancomunitat de la conca d'Òdena disposarà d'una comissió tècnica intermunicipal formada per un representant designat per cada un dels ajuntaments implicats en el contracte. La Mancomunitat intermunicipal de la conca d'Òdena designarà un coordinador



responsable de la coordinació dels treballs.

La comunicació de l'empresa amb la Mancomunitat es farà pels sistemes convencionals (telèfon, correu electrònic, etc.)

Quan cada municipi consideri necessari la realització d'alguna de les tasques especificades en aquest plec i que no siguin de les programes periòdicament, el tècnic del municipi corresponent ho sol·licitarà al/ a la coordinador/a de la comissió tècnica intermunicipal i aquest/a es posarà en contacte amb un representant de l'empresa per donar-li les instruccions del manteniment o tasques que caldrà realitzar.

7. CONDICIONS GENERALS DEL MANTENIMENT D'AQUESTS ESPAIS

- a) La Comissió tècnica intermunicipal encarregarà els treballs a l'empresa adjudicatària.
- b) L'adjudicatari proporcionarà la mà d'obra i el seu desplaçament per a realitzar les inspeccions i les feines objecte d'aquest contracte.
- c) Informarà a la Mancomunitat del funcionament de la zona i de les modificacions que s'hi realitzin.
- d) Aquest servei podrà ser inspeccionat en qualsevol moment pels Serveis Tècnics de qualsevol dels Ajuntaments implicats.
- e) Els materials d'ús ordinari i habitual com productes de neteja en general, bosses de plàstic per a les papereres, productes fitosanitaris aniran a càrrec de l'empresa contractada.

8. DISPOSICIONS COMUNES

8.1 Maquinària a disposició del servei

Com a mínim es disposarà de la maquinària següent:

MAQUINÀRIA	UNITATS
Vehicle per al transport de personal	Mínim 1 unitat
Tractor amb màquina desbrossadora d'aproximadament 1,20 m de tall amb braç	Mínim 1 unitat
Camió bolquet d'aproximadament 6 TN.	Mínim 1 unitat
Desbrossadores de fil/disc	Mínim 2 unitats
Desbrossadora autopropulsada	Mínim 2 unitats
Moto serres	Mínim 2 unitats
Hidrosembradora	Mínim 1 unitat
Retro excavadora, giratòria o similar amb potència suficient per l'excavació i retirada de rizomes de canya i moviments de sediments	Mínim 1 unitat



Camió amb grua d'aproximadament 4,00 m. de llargada amb cistella i un pes mínim de 1.200 kg. a 3 m. d'alçada aproximadament	Mínim 1 unitat
Tractor amb trituradora de pedra o trituradora de branques i restes vegetals	Mínim 1 unitat

Es preveu que la durada dels treballs amb màquina giratòria o similar sigui aproximadament la següent: uns 12 dies de tasques de desbrossada de canya, uns 22-25 dies d'extracció de rizoma i redistribució de sediments, uns 10-12 dies de separació i cribat de les restes, uns 4-5 dies de triturat de rizoma i finalment 3-4 dies de repàs de terres.

8.2 Personal adscrit al servei

S'haurà de disposar del personal necessari per a dur a terme l'objecte d'aquest contracte.

El personal anirà degudament uniformat. L'empresa facilitarà al seu personal l'uniforme d'estiu i d'hivern.

8.3 Pla de seguretat i salut

L'empresa adjudicatària haurà de presentar, abans de la signatura del contracte, el Pla de Seguretat i Salut que aplicarà l'empresa en la prestació d'aquest servei, i tindrà en consideració com a mínim els riscos bàsics següents:

- Risc d'atropellament en zones de proximitat a vies públiques.
- Riscos derivats de la utilització de maquinària que puguin suposar danys als propis operaris o a terceres persones (projecció de pedres o d'altres objectes, atropellaments...)
- Riscos derivats de treballs d'alçada.
- Risc de caiguda en zones atalussades.
- Risc d'incisions per la recollida d'objectes o fardes.
- Risc de caiguda dintre d'arquetes de reg o de desguàs.
- Risc d'atrapament amb tapes metàl·liques o de formigó.

8.4 Gestió de residus

El cost de l'eliminació de tots els residus generats amb l'execució del present servei, ja siguin de tipus vegetals (restes d'esporga, restes de sega...) o de tipus especial (envasos de productes fitosanitaris, etc.), aniran a càrrec de l'empresa adjudicatària. Queda totalment prohibit abocar qualsevol residu produït per l'activitat d'aquest contracte en contenidors de la via pública o en abocadors no autoritzats.



9. INICI I DURADA DEL CONTRACTE

L'inici del servei serà el dia 2 d'agost de 2024 i finalitzarà el dia 30 de novembre de 2024.

Aquest període es fixa tenint en compte el que preveuen les bases de la convocatòria per a la concessió de la subvenció atorgada per l'Agència Catalana de l'Aigua, i que les actuacions no es poden executar en el període de nidificació de les aus establerta per l'Agència Catalana de l'Aigua als "Criteris tècnics per a l'execució de treballs de manteniment i conservació de lleres públiques", establert entre l'1 de març i l'1 d'agost.

10. PREU DEL CONTRACTE

1.- El tipus de licitació ve determinat pels preu unitaris assenyalats en la següent taula.

Taula d'actuacions previstes i preus unitaris (sense IVA)

PRESSUPOST ACTUACIÓ DE MANTENIMENT I CONSERVACIÓ DE LLERES A LA LLERA DE LA RIERA D'ÒDENA					
Codí BDEC	unitat	Descripció	Preu	Amidament	Import
ACA -001	m2	Eliminació de nuclis de canya i rizoma (Arundo donax) en actuacions en lleres en trams urbans. Arrencat de rizoma fins a un mínim de 50 cm. Repàs manual amb dos peons. Inclou la gestió del rizoma mitjançant trituració in situ amb trituradora de pedra, amb un mínim tres passades.	9,71 €	4.800	46.608,00 €
PREL2-I7X2	m2	Desbrossada selectiva de nuclis de canya (Arundo donax), amb desbrossadora manual de braç amb capçal de fil o disc, i trituració de les restes in situ en zones d'accés no viable per la maquinària i a on no és viable l'arrencada de rizoma, en primera intervenció	1,02 €	200	204,00 €
PRELZ-I7ZL	m3	Trituració de rizoma de canya (Arundo donax), amb tractor amb trituradora de pedra o trituradora de fusta amb fragments inferiors a 4-5 cm	0,69 €	175	120,75 €
PRELZ-I7ZM	m3	Redistribució de sediments a la llera, amb pala excavadora giratòria sobre cadenes de 12 a 20 t	5,44 €	25	136,00 €
PREM-INL6	u	Mort en peu en arbres amb diàmetre a la base inferior a 10 cm, en zones de fàcil accés on no és necessari fer una desbrossada per apropar-se fins l'arbre, perforant la base de l'arbre i injectant 2 ml de glifosfat dissolt al 15% en aigua, amb una relació d'un orifici per cada 2 cm de diàmetre basal	1,41 €	2	2,82 €



PREA-17X8	u	Tallada controlada d'arbres especials d'alçària < 6 m i diàmetre superior a 40 cm , amb mitjans mecànics i manuals, aplec de les restes vegetals i càrrega sobre camió grua amb pinça per a transport	60,74 €	19	1.154,06 €
PRA2-17VT	m2	Sembra de barreja de llavors per a gespa tipus herbàcies autòctones de baix manteniment , segons NTJ 07N, amb mitjans manuals, en un pendent < 30 % , superfície < 500 m2, incloent el coronat posterior	1,61 €	4.800	7.728,00 €

SUBTOTAL			55.953,63 €
DESPESES GENERALS	13%		7.273,97 €
BENEFICI INDUSTRIAL	6%		3.357,22 €
TOTAL PEC			66.584,82 €
IVA (21%) (*)			13.982,81 €

PRESSUPOST TOTAL			80.567,63 €
------------------	--	--	-------------

Els preus unitaris ja inclouen el benefici industrial i les despeses generals. Per tant, els preus de l'oferta presentada s'entén que hauran d'incloure també el benefici industrial i les despeses generals que consideri l'empresa oferent. No s'acceptarà cap proposició a l'alça sobre el tipus establert.

La consignació pressupostaria per aquesta contractació és de **66.584,82 € IVA exclòs (80.567,63 € IVA inclòs (21%))**.

El pressupost comprèn la totalitat de les despeses del contracte. En aquest sentit el preu consignat porta implícites totes les despeses directes i indirectes (incloent el benefici industrial i les despeses generals) que el contractista ha de realitzar per la normal execució del contracte.

2.- La partida on s'imputarà aquesta despesa és la 17206 - 22799 del pressupost general de la Corporació.

3.- El 100% de les despeses derivades d'aquest contracte (a excepció de l'IVA) seran finançades per l'Agència Catalana de l'Aigua, d'acord amb la Resolució ACC/1025/2023, de 24 de març, de convocatòria per a la concessió de subvencions adreçades als ens locals per a l'execució d'actuacions de manteniment i conservació de lleres públiques i de prevenció i reparació dels danys en el domini públic hidràulic en trams urbans (ref. BDNS 684138)

4.- El pagament del servei es farà per mitjà de les certificacions de les feines: L'import de les diferents tasques realitzades s'abonarà mitjançant certificacions de les feines



que es calcularan en base a la relació dels preus unitaris oferts i adjudicats, segons el quadre annex al present plec de condicions.

Per calcular l'import total de cada certificació es calcularà el pressupost total d'execució material de les diferents partides que conformin totes els serveis realitzats en el període.

L' IVA vigent que correspon aplicar en la data d'aprovació d'aquest Plec i desglossat de les ofertes.

Per a les tasques relacionades en manteniment i conservació de jardineria, el tipus impositiu aplicable serà del 21%.

11. REVISIÓ DEL PREU

No es preveu revisió de preus atès que no es preveu cap inversió que requereixi un període de recuperació igual o superior a 5 anys.

12. MODIFICACIÓ DEL CONTRACTE

A banda de la regulació normativa, no es preveu cap modificació específica en la fase d'execució del contracte.

13. CRITERI D'ADJUDICACIÓ

El criteri de valoració de les ofertes presentades serà el següent:

- Oferta econòmica.....Fins a 20 punts

Per presentar l'oferta econòmica cal complimentar l'annex I del plec de clàusules administratives.

L'oferta ha d'indicar amb claredat el cost dels conceptes indicats en el quadre tenint en compte la unitat que es marca. Els preus unitaris ofertats no podran ser en cap cas superiors als previstos en la clàusula 10 d'aquest plec.

El cost total del desglossament de l'oferta segons el quadre abans esmentat no podrà excedir de l'import a consignar (incloent el benefici industrial i les despeses generals, **66.584,82 € IVA exclòs (80.567,63 € IVA inclòs (21%))**).

L'oferta econòmica s'avaluarà quantitativament en funció del seu percentatge de baixa respecte al pressupost de licitació. A l'oferta econòmica més baixa, que no s'hagi exclòs per tenir valors anormals o desproporcionats, se li atorgarà la màxima puntuació i a la resta, la puntuació proporcional.

La puntuació de cada oferta (P) s'obindrà segons l'expressió següent:

$$P = m \cdot b + k \quad \text{essent :}$$

b = % de baixa corresponent a l'oferta que es vol puntuar.



K = puntuació màxima assignada a l'oferta econòmica dividida per 1,5.

$$m = \frac{(\text{Puntuació màxima de l'oferta econòmica} - k)}{\% \text{ corresponent a la baixa màxima ofertada (*)}}$$

(*) oferta més barata i que no s'hagi exclòs per tenir valors anormals o desproporcionats.

14. SISTEMA DE CONTROL

Inspecció i control dels treballs

Els treballs objecte d'aquest plec de condicions tècniques estaran sotmesos al control i supervisió per part de la comissió tècnica intermunicipal que donarà les instruccions oportunes.

15. OBLIGACIONS DE L'ADJUDICATARI

- Serà obligació de l'adjudicatari coordinar prèviament, amb el tècnics referents dels municipis, aquelles actuacions que requereixin d'una, regulació especial del pas de vianants o de la circulació de vehicles, senyalització especial,...
- Serà obligació de l'adjudicatari presentar a la MICOD tota aquella documentació necessària per a la tramitació dels permisos que l'ACA determina en el cas d'efectuar obres i activitats en domini públic hidràulic i en zona de policia de lleres, previstes en l'actual plec.
- A part de les descrites anteriorment, serà obligació de l'adjudicatari efectuar els treballs en les condicions de seguretat adequades, així com assumir els danys ocasionats a persones o coses, per la qual cosa l'empresa adjudicatària haurà de disposar d'una pòlissa d'assegurança de responsabilitat civil de 300.000 € per sinistre i any, com a mínim, que cobreixi aquestes eventualitats.
- L'adjudicatari, dins del termini de quinze dies hàbils a comptar de la data d'inici del contracte, haurà de presentar una memòria sobre com gestionarà tots els residus generats.
- D'acord amb el punt 8.3 l'adjudicatari, abans de l'inici dels treballs, haurà de presentar un pla de seguretat i salut
- L'adjudicatari, un cop finalitzat el servei haurà de presentar una memòria tècnica de l'actuació.

16. RÈGIM SANCIONADOR

- 1.- Les infraccions que cometi el contractista en l'execució dels serveis, es classifiquen



en molt greus, greus i lleus.

A.- Es classificaran o es consideraran infraccions molt greus:

- 1.- La demora en l'inici de la prestació de serveis superior a un dia, sobre la data prevista en l'acta d'inici del servei, llevat que concorri causa de força major.
- 2.- Paralitzacions o interrupcions de la prestació dels serveis per més de 24 hores, a no ser que hi concorri causa de força major.
- 3.- La prestació manifestament defectuosa o irregular dels serveis, amb l'incompliment de les condicions establertes.
- 4.- Cessió, subcontractació o traspàs total o parcial dels serveis, sense autorització expressa de l'òrgan competent de la MICOD.
- 5.- La desobediència reiterada per més de dues vegades pel que fa a la mateixa qüestió, de les ordres de la MICOD en relació amb la prestació del servei, quan les conseqüències de la desobediència siguin molt greus.
- 6.- La cessació en la prestació del servei pel contractista, sense la concurrència de les circumstàncies legals que la facin legítima.
- 7.- L'incompliment de les obligacions laborals i de seguretat social i en matèria de riscos laborals, en relació al personal adscrit als serveis.
- 8.- La no utilització dels recursos tècnics i humans oferts.
- 9.- Manca de subscripció o de vigència de les pòlisses d'assegurança que el contractista té l'obligació de concertar.
- 10.- Qualsevol actuació que afecti la seguretat de les instal·lacions i dels usuaris/es.
- 11.- L'ocultació o falsejament exprés de la informació.

B.- Tindran la consideració d'infraccions greus:

- 1.- L'incompliment d'acords o decisions municipals sobre variacions de detall dels serveis que no impliquin despeses per al contractista.
- 2.- Les irregularitats inadmissibles en la prestació dels serveis, d'acord amb les condicions fixades en el present plec.
- 3.- La reiteració en la comissió de faltes lleus.
- 4.- La desobediència reiterada per més de dues vegades pel que fa a la mateixa qüestió, de les ordres de la MICOD en relació amb la prestació del servei, quan les conseqüències de la desobediència siguin greus o lleus.

C.- Tindran la consideració d'infraccions lleus:

Totes les altres no previstes anteriorment i que infringeixin d'alguna manera les condicions establertes en aquest plec de condicions i sempre en perjudici lleu dels



serveis.

2.- Les sancions que podrà imposar La MICOD al contractista seran les següents:

- Per la comissió d'infraccions molt greus, multes de 900 € a 3.000 €.

La comissió de dues infraccions molt greus podrà ser sancionada amb la rescissió del contracte, incautació de la fiança i indemnització de danys i perjudicis.

- Les infraccions greus amb multes de 300 € a 900 €.

La comissió de cinc infraccions greus podrà ser sancionada amb la rescissió del contracte, incautació de la fiança i indemnització de danys i perjudicis.

- Les faltes lleus podran ser sancionades amb multes de 60 € a 300 €. I la indemnització de danys i perjudicis.

3.- La imposició de sancions requerirà la incoació de l'oportú expedient.

En l'esmentat expedient es donarà audiència al contractista, es practicarà la informació i prova necessària a la justificació dels fets i s'observaran les garanties jurídicaadministratives prescrites en la normativa reguladora.

La resolució de l'expedient incumbeix al President de l'entitat.

4.- L'import de les sancions econòmiques podrà ser descomptat del preu, a percebre pel contractista o bé podrà carregar-se sobre la fiança constituïda. En aquest darrer cas, el contractista haurà de reposar l'import de la fiança en la seva totalitat, a requeriment de la MICOD i en el termini que aquest assenyali.

17. TRANSPARÈNCIA I ACCÈS A L'INFORMACIÓ PÚBLICA

De conformitat amb l'article 4 de la Llei 19/2013, de 9 de desembre, de transparència, accés a la informació pública i bon govern i article 3.2 de la Llei 19/2014, de 29 de desembre, de transparència i accés a la informació pública i bon govern, La MICOD podrà publicar o posar a disposició de qui la sol·liciti, tota la informació relativa a la present licitació, amb la única excepció de la informació tècnica aportada per les empreses licitadores que quedi coberta pel secret comercial.

La Mancomunitat Intermunicipal de la Conca d'Òdena podrà sol·licitar a l'empresa adjudicatària qualsevol informació relativa a l'objecte del contracte i les circumstàncies de la seva execució quan sigui d'interès pels ciutadans, havent l'empresa facilitar-la en un format apropiat i en el termini màxim de deu dies, tret que del seu volum o complexitat es justifiqués la seva ampliació.

Si l'empresa considera que és aplicable alguna de les limitacions a la publicitat prevista en la normativa sobre la transparència i lliure accés a la informació i/o protecció de dades, podrà al·legar-ho davant l'òrgan competent en matèria de publicitat de la informació. Aquesta obligació subsistirà durant els dos anys posteriors a la finalització de les obligacions principals del contracte.

L'empresa adjudicatària haurà de proporcionar, al llarg de tot el període d'execució



del contracte, la informació relativa a la prestació de serveis públics o a l'execució de potestats administratives delegades que la MICOD consideri que ha de ser publicada d'acord amb el que disposa la normativa sobre transparència i lliure accés a la informació. La publicació a Internet serà realitzada per la MICOD a través del portal de transparència.

Els formats a utilitzar per la publicació i/o comunicació de les dades serà en paper i format PDF (suports físics digitals: CD, DVD, memòria USB), havent-se de coordinar l'adjudicatari amb el servei responsable del Portal de transparència per a determinar i concretar l'estructura de les dades i la implementació i engegada dels mecanismes tècnics que resultin precisos.

L'incompliment de la normativa sobre transparència és sancionat de conformitat amb l'esmentada normativa.

Igualada, 22 d'abril del 2024

Raquel Serra Martorell

Coordinadora

Mancomunitat Intermunicipal de la Conca d'Òdena



ANNEX - LOCALITZACIÓ DE L'ACTUACIÓ

Punt inici (coordenada en UTM/ETRS 89, FUS 31):

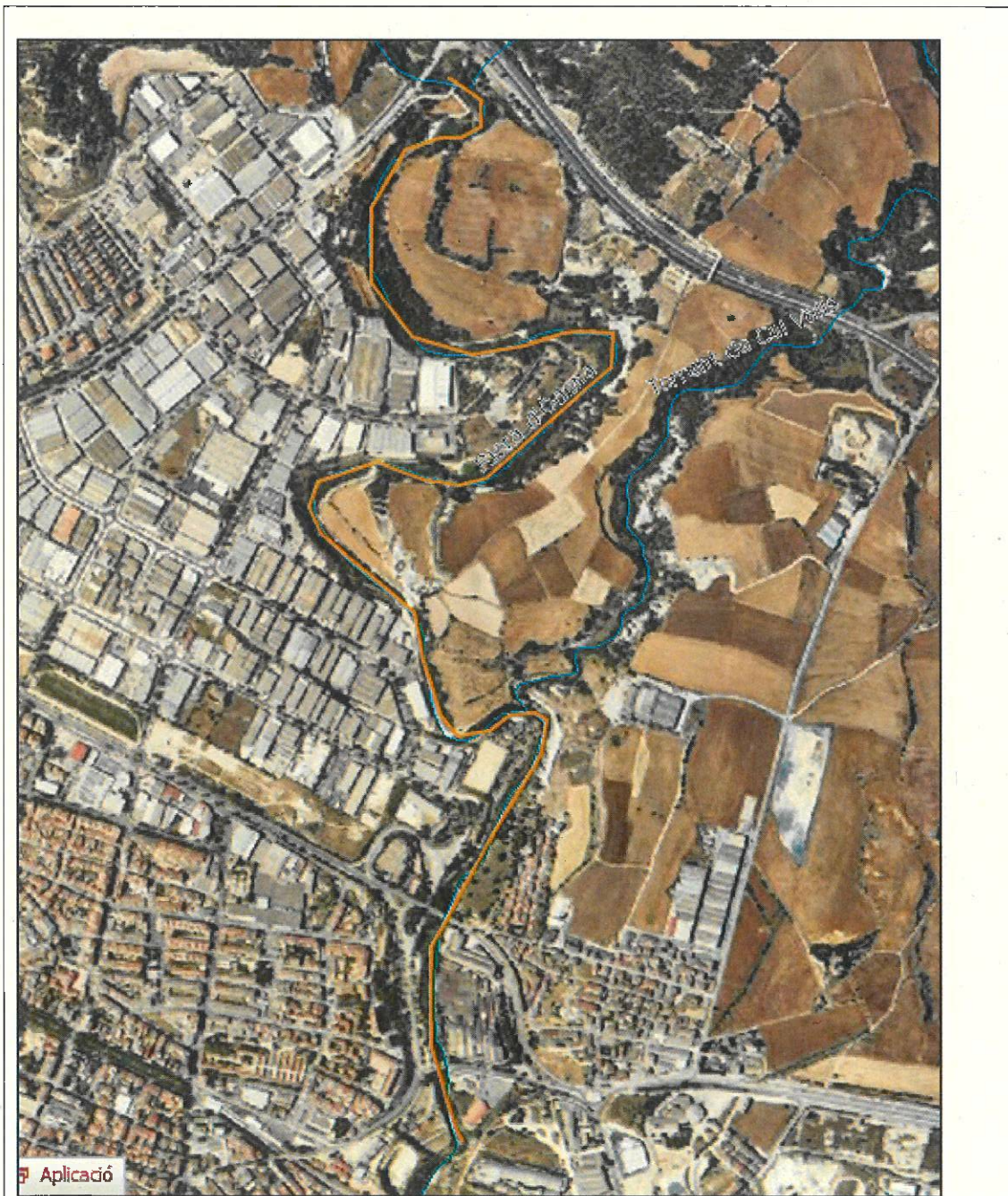
X: 386273.34 Y: 4606107.39

Punt final (coordenada en UTM/ETRS 89, FUS 31):

X: 386297.16 Y: 4603813.46

Longitud del tram fluvial: 3,97 Km

Superfície de la zona d'actuació: 179.002,69 m²





Plànol(s) de localització de l'actuació al municipi amb els punts d'inici i final senyalitzats

