

ESTUDI DE VIABILITAT ECONÒMICO-FINANCERA PEL CONTRACTE DE CONCESSIÓ PER A L'EXPLOTACIÓ DE LA DEIXALLERIA MUNICIPAL DE BARBERÀ DEL VALLÈS

Febrer 2020

Promotor:



AJUNTAMENT DE
BARBERÀ DEL VALLÈS

Redactor:



ecostudi

Estudi de viabilitat econòmica-financera de la deixalleria municipal de Barberà del Vallès

ÍNDEX

1. OBJECTE	1
2. DESCRIPCIÓ DEL SERVEI PÚBLIC.....	1
2.1 INSTAL·LACIONS EXISTENTS	1
2.1.1 <i>Descripció general i gestió</i>	1
2.1.2 <i>Distribució de contenidors i espais</i>	3
2.1.3 <i>Informe d'avaluació i millora de la deixalleria de Barberà del Vallès</i>	6
2.2 ANÀLISI DELS RESULTATS DE RECOLLIDA	7
2.2.1 <i>Residus permesos</i>	7
2.2.2 <i>Estadístiques generals</i>	8
2.2.3 <i>Estacionalitat de la recollida de residus</i>	9
2.2.4 <i>Evolució de la recollida selectiva</i>	9
2.2.5 <i>Destins actuals de cada fracció</i>	12
2.3 SERVEI DE DEIXALLERIA.....	13
2.3.1 <i>Balanç econòmic actual de la deixalleria</i>	13
2.3.1.1 <i>Fiscalitat del model</i>	13
2.3.1.2 <i>Despeses</i>	13
2.3.1.3 <i>Ingressos</i>	15
2.3.1.4 <i>Balanç final</i>	15
2.4 CONCLUSIONS I RESUM DE RESULTATS	16
2.5 ANÀLISI DAFO ESTRATÈGIC	17
2.5.1 <i>Identificació dels ítems</i>	17
2.5.1.1 <i>Debilitats</i>	17
2.5.1.2 <i>Amenaces</i>	17
2.5.1.3 <i>Fortaleses</i>	18
2.5.1.4 <i>Oportunitats</i>	18
2.5.2 <i>Identificació d'estratègies</i>	21
2.5.2.1 <i>Estratègies defensives (fortaleses + amenaces)</i>	21
2.5.2.2 <i>Estratègies ofensives (fortaleses + oportunitats)</i>	21
2.5.2.3 <i>Estratègies supervivència (debilitats + amenaces)</i>	21
2.5.2.4 <i>Estratègies de reorientació (debilitats + oportunitats)</i>	21
2.5.2.5 <i>Estratègia final sintetitzada</i>	22
3. EXPLOTACIÓ DEL SERVEI DE DEIXALLERIA.....	23
3.1 PROGNOSI DE RESIDUS	23
3.1.1 <i>Evolució de la població</i>	23
3.1.2 <i>Evolució de la generació de residus</i>	24
3.1.3 <i>Comparativa d'indicadors</i>	25
3.1.4 <i>Conclusió</i>	25
3.2 DIMENSIONAMENT TÈCNIC DEL SERVEI	26
3.2.1 <i>Explotació del servei de deixalleria</i>	26
3.2.2 <i>Horari</i>	28
3.2.3 <i>Recepció dels materials</i>	29
3.2.4 <i>Classificació i dipòsit de materials</i>	32
3.2.5 <i>Transport i lliurament dels materials</i>	36
3.2.6 <i>Conservació i manteniment</i>	37
3.2.7 <i>Inversions extraordinàries</i>	41
3.2.8 <i>Tractament de les dades</i>	41



3.2.8.1	Registre d'usuaris	42
3.2.8.2	Registre d'entrada	43
3.2.8.3	Registre de sortida	43
3.2.8.4	Elements tic	44
3.2.8.5	Informe periòdic de gestió	45
3.2.8.6	Aplicació de preus públics	45
3.2.8.7	Balanç econòmic	46
3.2.9	<i>Condicions del personal i del material</i>	47
3.2.9.1	Personal	47
3.2.9.2	Formació	50
3.2.9.3	Subrogació del personal	51
3.2.9.4	Col·laboració amb entitats socials	51
3.2.10	<i>Material</i>	52
3.2.11	<i>Altres funcions de la deixalleria</i>	52
3.2.11.1	Activitats de reutilització i PxR amb entitats socials	52
3.2.11.2	Aparador digital de residus voluminosos	52
3.2.12	<i>Tasques excloses de la responsabilitat de l'empresa gestora</i>	53
4.	ESTUDI ECONÒMIC-FINANCIER	55
4.1	DESPESES I INGRESSOS DE LA DEIXALLERIA	55
4.1.1	<i>Personal</i>	55
4.1.2	<i>Vigilància</i>	55
4.1.3	<i>Manteniment instal·lacions</i>	55
4.1.4	<i>Materials informàtica/comunicacions</i>	55
4.1.5	<i>Seguretat i higiene EPIS</i>	55
4.1.6	<i>Material oficina</i>	56
4.1.7	<i>Vestuari</i>	56
4.1.8	<i>Assegurances</i>	56
4.1.9	<i>Altres despeses</i>	56
4.1.10	<i>Despeses generals i administració</i>	56
4.1.11	<i>Benefici industrial (9%)</i>	56
4.1.12	<i>Contraprestació per aplicació de preus públics</i>	56
4.2	PRESSUPOSTOS PARCIALS PER SERVEIS	57
4.3	BALANÇ GLOBAL ANUAL DEL SERVEI DE DEIXALLERIA PER L'EMPRESA GESTORA	57
4.3.1	<i>Ingressos per l'empresa gestora</i>	57
4.3.2	<i>Despeses per l'empresa gestora</i>	57
4.3.3	<i>Balanç global del servei per l'empresa gestora</i>	58
4.3.4	<i>Identificació del risc operacional per l'empresa gestora</i>	58
4.4	BALANÇ GLOBAL ANUAL DEL SERVEI DE DEIXALLERIA PER L'AJUNTAMENT	59
4.5	VALOR ESTIMAT DE LA CONCESSIÓ DEL SERVEI DE DEIXALLERIA	60



Estudi de viabilitat econòmica-financera de la deixalleria municipal de Barberà del Vallès

1. OBJECTE

L'objecte del present document és realitzar un estudi de viabilitat econòmica-financera, d'acord amb l'art. 285 de la Llei 9/2017, de 8 de novembre, de Contractes del Sector Públic, pel que es transposen a l'ordenament jurídic espanyol les Directives del Parlament Europeu i del Consell 2014/23/UE i 2014/24/UE, de 26 de febrer de 2014 (LCSP).

2. DESCRIPCIÓ DEL SERVEI PÚBLIC

En aquest apartat es descriurà l'objecte del servei públic a prestar i concretar els serveis que l'integren, i també s'avaluarà la **situació actual** dels fluxos actuals dels residus municipals que es generen a l'àmbit de treball, l'evolució de la generació i recollida de residus i tots aquells aspectes rellevants per a establir la situació actual amb prou detall com per a poder definir els objectiu i estratègies de futur amb dades suficients, per a la gestió del servei de deixalleria.

Per a l'elaboració del present apartat s'han utilitzat document i informació de referència facilitada per l'Ajuntament de Barberà del Vallès. Entre altra documentació s'ha consultat els següents:

- Estadístiques de la deixalleria dels anys 2015, 2016 i 2017
- Informe d'avaluació i millora de la deixalleria de Barbera del Vallès (2014) redactat pel servei d'Assessorament i Suport a les Deixalleries (ASDE) i promogut per la DIBA
- Convenis i Acords entre l'Ajuntament de Barberà del Vallès i l'Agència Metropolitana de Barcelona (en endavant AMB)
- Projecte d'activitats de la deixalleria (2015) promogut per SIRESA

2.1 INSTAL·LACIONS EXISTENTS

2.1.1 Descripció general i gestió

La deixalleria de Barbera del Vallès, inaugurada l'any 1999, està ubicada al carrer Circumval·lació numero 16. L'accés i l'edifici on es troba la recepció de la deixalleria es comparteixen amb la brigada municipal. El telèfon d'atenció és el 93 718 54 64.

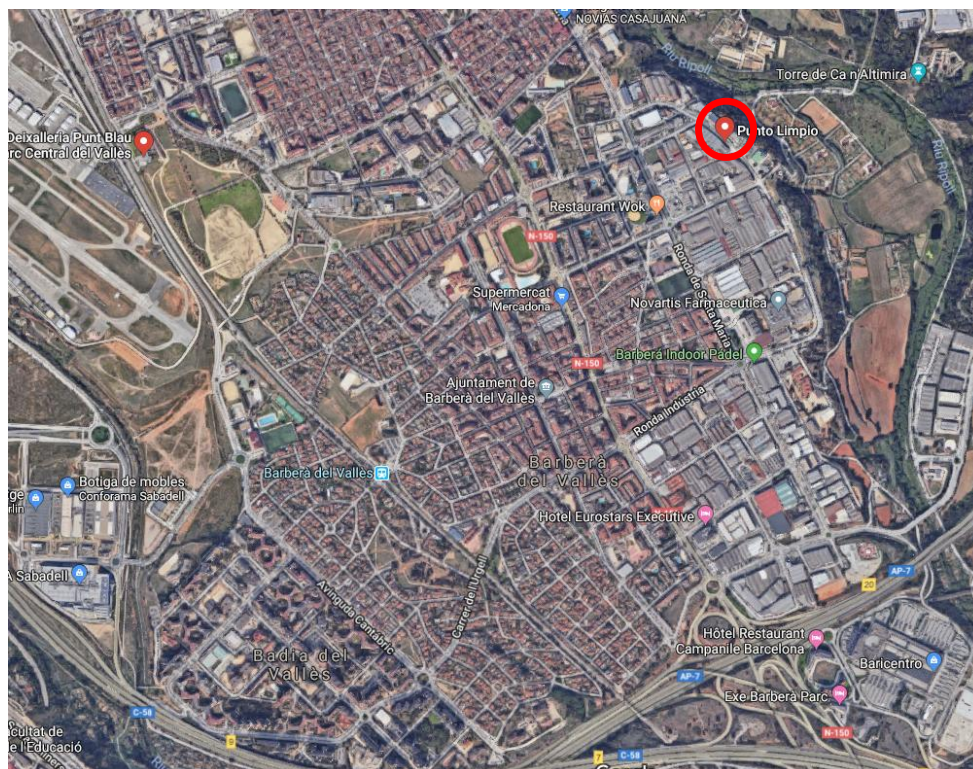
La deixalleria es dedica a la recollida i centre de transferència de residus no perillosos i residus perillós, principalment d'origen domèstic. L'activitat disposa d'unes instal·lacions classificades com a annex II de la Llei 20/2009, en tràmit de legalització. En concret, l'activitat correspon a l'Annex II Epígraf 10.2 Centre per a la recollida i transferència de residus perillosos amb una capacitat inferior o igual a 30 t/d i codi CNAE / CCAE: 3811 "Recollida de residus no perillosos" 3812 "Recollida de residus perillosos"





L'Ajuntament de Barberà del Vallès disposa de codi de productor de residus P-24667.1. No es disposa en l'actualitat de codi de gestor de residus de la deixalleria, aquest fet és degut a que les instal·lacions encara no disposen de llicència d'activitats.

L'establiment està ubicat en terrenys de l'Ajuntament de Barberà i comparteix accés amb la parcel·la limítrof, pertanyent també a serveis municipals. L'establiment compta amb una petita oficina dins de l'edifici dels serveis municipals de neteja ubicat a la parcel·la annexa.



L'horari d'atenció actual de la deixalleria és de dilluns a dissabte de 10 a 13.30 h i de 16 h a 19 h, diumenge de 10 a 13.30 h (a excepció de juliol i agost) i festius tancada. Durant aquest horari, sempre hi ha una persona a la recepció i un operari en la zona d'emmagatzematge de residus, a excepció del dijous tarda, divendres, dissabtes i diumenge que només hi ha una persona.

A més, d'aquest horari d'obertura i atenció al públic es realitzen 6 hores setmanals més dedicades a la neteja i al manteniment de la instal·lació.

Segons la Norma Tècnica sobre deixalleries i altres equipaments municipals (2017), la deixalleria es classifica com a tipus B i té una superfície aproximada de 1.799 m². A l'entrada de la instal·lació hi ha una bàscula que facilita el registre d'entrada i sortida de materials.

La **gestió de la deixalleria** està cedida mitjançant conveni a l'empresa, SIRESA (100% participada per empresa pública TERSA) i la **gestió logística** dels residus la



Estudi de viabilitat econòmica-financera de la deixalleria municipal de Barberà del Vallès

realitza l'AMB. Per la gestió d'aquests residus l'Ajuntament de Barberà pagà l'any 2018 80,91 €/tona (més 10% d'IVA) donat que encara no s'ha implantat la TMTR (Taxa Metropolitana de Tractament de Residus). Per aquesta mateixa raó la bonificació que s'aplica a la ciutadania per la utilització de la deixalleria també és diferent, es calcula segons l'ordenança fiscal municipal i en funció de la variació de la taxa d'escombraries.

La recollida a la deixalleria fixa es complementa amb nou mini deixalleries publicitàries i es distribueixen pel terme municipal en les següents ubicacions:

- Parc de Can Serra
- Ctra. Barcelona – Placa Cooperativa
- Dr. Moragas – Av. Generalitat
- Placa de la Vila – Vg. Assumpció
- Ctra. Barcelona – Mercat 11 Setembre
- Ctra. Barcelona – Monturiol
- Dr. Moragas – Pintor Fortuny
- Dr. Moragas – Marquesos Barbera
- Ctra. Barcelona – Nàpols

En aquestes mini deixalleries es recullen els següents residus: piles, bateries de mòbils, CD, DVD, cartutxos d'impressora, bombetes i RAEE (petits aparells elèctrics i electrònics). D'aquests residus a data d'avui només les piles són transportats fins a la deixalleria, tanmateix, l'Ajuntament es planteja la possibilitat de portar-ne la totalitat en un nou servei de minideixalleries encara pendent de definir.

No es disposa de cap altre tipus de deixalleria mòbil o deixalleria de barri.

La ciutadania compta amb altres serveis de recollida que complementen la funció de la deixalleria, com és la recollida d'estris i la recollida de poda (per concertar el servei cal emplenar el formulari que es disposa al web municipal o bé trucar al telèfon 900 10 73 79). En el moment de redacció del present document, els residus recollits en aquests serveis s'emmagatzemen i es gestionen a través de la deixalleria, això és degut a que la recollida es fa amb un camió de caixa oberta de petites dimensions. Aquest camió descarrega amb el bolquet a contenidors de majors dimensions de la deixalleria. A partir del 19 de març es canvia el model de recollida de poda que passa a realitzar-se amb camions de càrrega posterior, amb major capacitat i que aniran directament a l'Ecoparc sense passar per la deixalleria. Per tant, es preveu una reducció substancial de la quantitat de fracció poda que entri a la deixalleria.

2.1.2 Distribució de contenidors i espais

Els residus procedeixen principalment de domicilis particulars i d'alguns serveis municipals com la brigada de jardineria. Cada entrada de residus es registra per tal de deixar constància de la quantitat. La deposició dels residus no perillosos al seu contenidor corresponent es realitza pels propis usuaris seguint les indicacions dels treballadors de la instal·lació. La classificació dels residus perillosos es realitza pel personal de la deixalleria.





La metodologia habitual d'atenció de la deixalleria comença amb l'arribada d'un usuari, sigui ciutadà en general o un comerç, oficina i servei que, un cop passat per l'oficina de control, on l'operari identificarà l'usuari, la tipologia de residus que transporta i les seves quantitats. Un cop identificada la càrrega, el propi usuari, amb l'ajuda de l'operari de la deixalleria si és necessari, dipositarà els residus, en funció de la seva tipologia, als diferents contenidors destinats a cadascuna de les classes de residus admesos a la planta.

Per tal de valorar les quantitats aportades pels usuaris de la deixalleria, les instal·lacions disposen d'una bàscula de grans dimensions per pesar vehicles i una bàscula de petites dimensions per pesar residus especials.

Per norma general, es pesen els residus especials i els residus dels usuaris susceptibles a aplicar preu públic per entrada de residus, per exemple petits industrials o particulars amb grans quantitats de determinats residus.

La instal·lació està dissenyada a dos nivells o cotes per a facilitar als usuaris la descarrega dels diferents residus als contenidors de gran volum. A la cota inferior es situen tots els contenidors metàl·lics de gran volum (excepte els de vidre). Existeix un cobert que cobreix, els residus d'aparells elèctrics i electrònics, així com els pneumàtics i els residus especials.

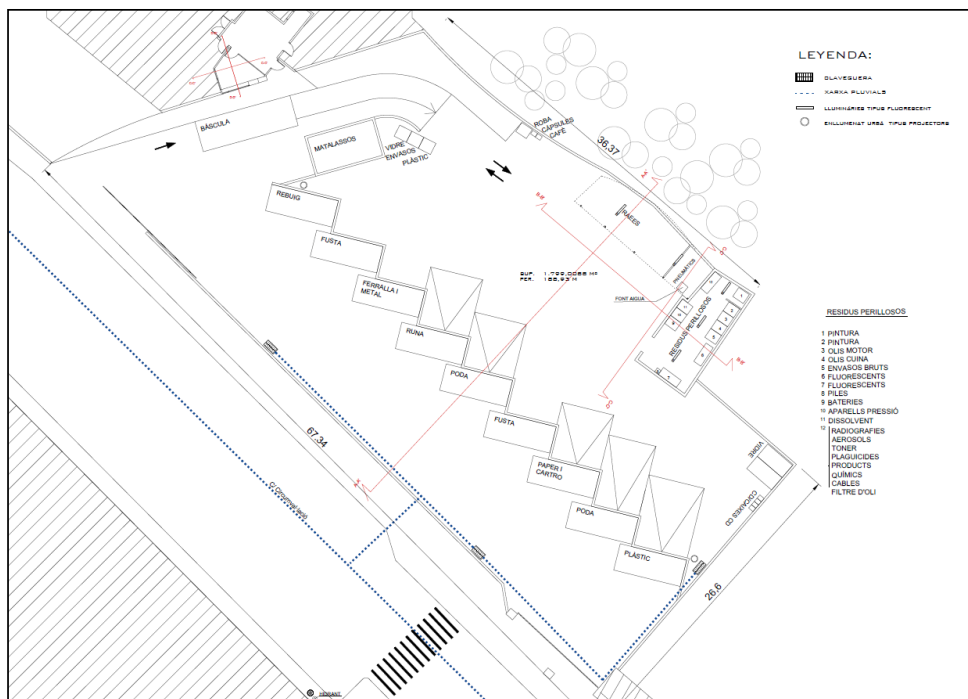


L'activitat es desenvolupa en una parcel·la de 1.799 m². La deixalleria disposa d'elements de recollida de diferents residus. El plànol inferior mostra la localització dels contenidors de recollida i la ubicació dels mateixos a la deixalleria. L'espai està dividit en els següents usos:

- Espai contenidors: 390 m²
- Cobert residus perillosos: 55 m²

Estudi de viabilitat econòmica-financera de la deixalleria municipal de Barberà del Vallès

- Cobert RAES i pneumàtics: 56 m²
- Vials: 1.199 m²
- Oficina: 8,89 m²

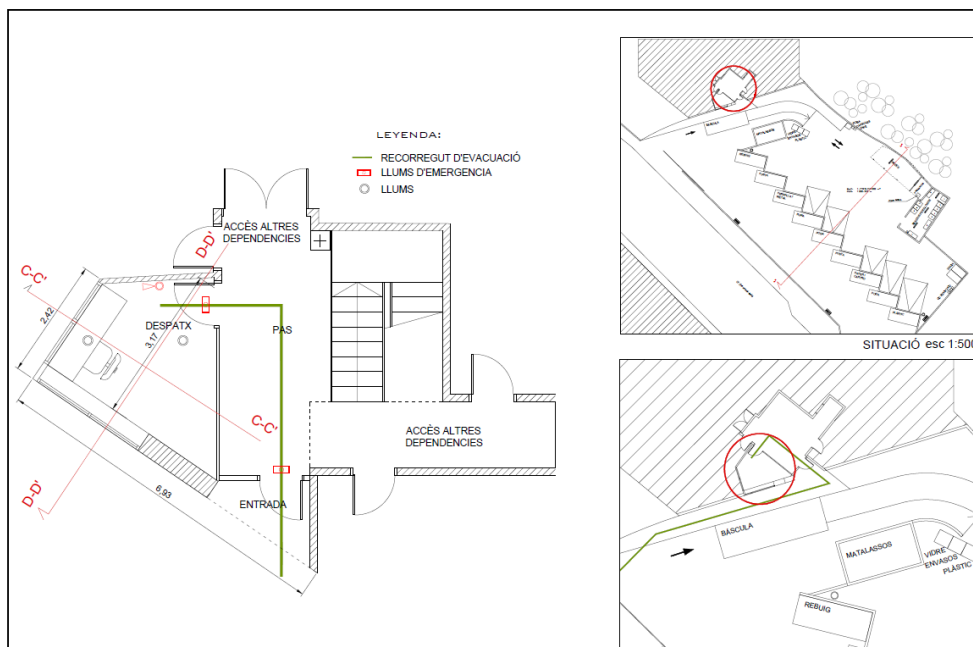


Relació d'ubicacions:

- Contenedors metàl·lics amb moll de descarrega
 - o Contenedor matalassos
 - o Contenedor Rebuig
 - o 2 contenidors de fustes (1 per fusta sense pintura ni vernissos)
 - o Contenedor ferralla
 - o Contenedor runa
 - o 2 contenidors restes de poda (no triturat)
 - o Contenedor paper i carró (no compactat)
 - o Contenedor plàstic rigid
- Cobert
 - o Zona apilada de pneumàtics
 - o Zona apilada RAEE línia blanca
 - o 3 gàbies RAEE monitors i altres
- Magatzem tancat residus especials
 - o Caixa AMBILAMP per fluorescents i bombetes
 - o Contenedor oli mineral
 - o Contenedor oli vegetal
 - o Palet plàstic amb tapa dissolvents i envasos
 - o Palet envasos a pressió

- Palet bateries
- Dipòsit 1.000 litres pintures
- Lleixes amb caixa de Residus especials en petites quantitats (REPQ)
- Altres residus contenidors cota superior
 - Gàbia plàstic film
 - Bigsac cintes de vídeo
 - Bigsac tapes de CD i DVD
 - Bigsac CD i DVD
 - Contenidor vidre pla
 - Contenidor vidre pla barrejat

Al marge del pati exterior, la instal·lació disposa d'un despatx on s'hi localitza el personal de gestió de les instal·lacions.



2.1.3 Informe d'avaluació i millora de la deixalleria de Barberà del Vallès

Des de l'Ajuntament de Barberà del Vallès es sol·licità al servei d'Assessorament i Suport a les Deixalleries (ASDE) l'elaboració d'un informe d'avaluació i millora de l'estat actual de la deixalleria d'aquest municipi integrant de l'Àrea Metropolitana de Barcelona.

Aquest informe elaborat per l'ASDE descriu com és el servei de la deixalleria de Barbera del Vallès i la seva gestió. L'informe també recull un seguit de propostes d'actuació que haurien de millorar diferents aspectes d'aquesta instal·lació.

Segons fons de l'Ajuntament de Barberà del Vallès, a data de redacció del present estudi de viabilitat econòmica-financera, s'han realitzat totes les mesures excepte les mesures següents:



Estudi de viabilitat econòmica-financera de la deixalleria municipal de Barberà del Vallès

- A mes del reglament metropolita de deixalleries es recomana redactar i aprovar un reglament d'explotació de la deixalleria propi que estableixi quines són les tasques a desenvolupar per l'empresa gestora i com han d'utilitzar els usuaris l'equipament. Aquest reglament pot ser un annex del conveni establert amb l'empresa gestora.
- Valorar la possibilitat de desballestar els matalassos de motlles

2.2 ANÀLISI DELS RESULTATS DE RECOLLIDA

El present apartat realitza un estudi de detall dels resultats del servei de recollida dels anys 2015, 2016 i 2017.

2.2.1 Residus permesos

La deixalleria admet l'entrada i disposició dels següent residus:

Àcids	Fluorescents i llums de mercuri
Aerosols	Fusta
Altres aparells elèctrics	Matalassos
Bases	Neveres i aparells amb cfc
Bateries	Olis motor
Bombones butà	Olis vegetals
Cables	Piles alcalines i altres
Càmping gas	Plàstic rígid
Càpsules cafè plàstic	Pneumàtics
Càpsules de cafè alumini	Productes comburents
Cartró	Radiografies
Cds dvds	Radiografies plata
Cintes vídeo	Reactius
Cosmètics	Rebuig
Dissolvents líquids	Recipients a pressió
Electrodom. Línia blanca	Restes de poda
Electrodom. Línia marró	Sòlids / pastosos
Envasos bruts	Terres i runes
Ferralla	Tèxtil
Metalls	Tòner
Filtres d'oli	Vidre barrejat
Fitosanitaris (prod. Jardineria)	Vidre pla
Orgànica (àrea d'emergència del PaP)	

La deixalleria no admetrà cap residu que no sigui els llistats anteriorment. Alguns exemples no significatius de residus no admesos són:

- Residus barrejats
- Matèria orgànica no procedent del PaP
- Residus radioactius
- Residus explosius
- Residus no identificats

Codi Segur de Verificació: ce2bcff8-1463-4d83-ab7f-0995b51b3d4c
 Origen: Administració
 Identificador document original: ES_L01082520_2024_1235735
 Data d'impressió: 18/04/2024 18:19:30
 Pàgina 11 de 66

SIGNATURES
 Cap signatura aplicada

2.2.2 Estadístiques generals

Les taules següents mostren indicadors mensuals de la deixalleria per als anys 2015, 2016 i 2017.

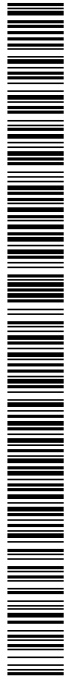
DEIXALLERIA ANY 2017	GENER	FEBRER	MARÇ	ABRIL	MAIG	JUNY	JULIOL	AGOST	SETEMBRE	OCTUBRE	NOVEMBRE	DECEMBRE	TOTAL
ENTRADES USUARIS	614	582	644	512	675	595	629	558	694	618	644		6.765
ENTRADES PARTICULARS	282	293	323	262	343	287	297	305	378	291	321		3.382
% PARTICULARS	45	50	50	51	50	48	47	54	54	47	49		45
KG SORTITS	138.073	148.220	184.170	159.059	226.410	160.307	154.520	115.349	146.220	157.330	160.066	126.670	1.876.394
RESIDUS A REUTILITZACIÓ DE TERRES I RUNES	54.300	46.160	62.090	50.250	57.900	48.860	38.980	22.385	41.450	52.700	61.660		536.735
RESIDUS A DIPÒSIT CONTROLAT	9.550	14.110	15.420	16.750	15.640	13.100	15.100	11.930	12.150	15.200	10.662		149.612
KG RECUPERATS D'ENVASOS I EMBALATGES:	5.670	3.200	7.590	1.930	0	2.790	2.250	2.470	3.000	3.200	4.390	0	36.490
CARTÓ	5.670	3.200	7.590	1.930	0	2.790	2.250	2.470	3.000	3.200	4.390	0	36.490
GESTIÓ DE RESIDUS DE TRACTAMENT ESPECIAL:	0	0	0	0	0	0	0	63.082	0	2.810	1.874	0	67.776

DEIXALLERIA ANY 2016	GENER	FEBRER	MARÇ	ABRIL	MAIG	JUNY	JULIOL	AGOST	SETEMBRE	OCTUBRE	NOVEMBRE	DECEMBRE	TOTAL
ENTRADES USUARIS	503	585	680	684	742	630	698	664	729	718	725	572	7.930
ENTRADES PARTICULARS	272	272	300	367	367	325	341	380	360	332	332	288	3.971
% PARTICULARS	54	46	44	53	49	51	52	51	52	50	50	45	50
KG SORTITS	104.643	174.743	155.000	165.980	173.237	152.480	137.595	120.651	154.650	204.240	193.744	121.680	1.857.673
RESIDUS A REUTILITZACIÓ DE TERRES I RUNES	43.460	85.300	71.300	77.790	63.560	63.050	39.950	17.840	40.100	86.730	83.150	31.580	703.810
RESIDUS A DIPÒSIT CONTROLAT	8.805	10.560	12.360	14.160	13.930	11.740	11.720	14.520	14.220	14.500			126.615
KG RECUPERATS D'ENVASOS I EMBALATGES:	2.820	4.830	4.380	1.140	760	4.000	4.000	4.000	4.550	4.190	3.500	3.530	41.700
CARTÓ	2.820	4.830	4.380	1.140	760	4.000	4.000	4.000	4.550	4.190	3.500	3.530	41.700
GESTIÓ DE RESIDUS DE TRACTAMENT ESPECIAL:	1.560	2.083	1.810	130	2.187	0	0	0	7.841	2.530	96	2.927	21.164

DEIXALLERIA ANY 2015	GENER	FEBRER	MARÇ	ABRIL	MAIG	JUNY	JULIOL	AGOST	SETEMBRE	OCTUBRE	NOVEMBRE	DECEMBRE	TOTAL (KG)
ENTRADES USUARIS	544	556	643	596	681	677	711	606	595	714	647	528	7.498
ENTRADES PARTICULARS	252	244	309	292	332	342	342	329	284	322	346	274	3.668
% PARTICULARS	46	43	48	48	48	49	48	54	47	45	53	51	48
KG SORTITS	118.570	147.646	153.440	161.726	195.710	168.453	179.810	141.131	143.116	166.740	134.918	104.769	1.816.840
RESIDUS A REUTILITZACIÓ DE TERRES I RUNES	44.570	61.210	61.830	74.680	97.770	78.100	92.110	40.320	52.390	70.980	43.520	30.130	747.620
RESIDUS A DIPÒSIT CONTROLAT	12.300	10.590	13.090	12.480	13.790	9.620	8.910	10.145	9.575	8.480	10.840	7.550	127.370
KG RECUPERATS D'ENVASOS I EMBALATGES:	2.400	2.160	3.210	4.130	1.980	4.125	4.125	2.090	2.500	2.490	4.220	2.600	36.030
CARTÓ	2.400	2.160	3.210	4.130	1.980	4.125	4.125	2.090	2.500	2.490	4.220	2.600	36.030
GESTIÓ DE RESIDUS DE TRACTAMENT ESPECIAL:	120	2.156	0	0	6.336	0	4.613	3.716	3.211	900	1.993	1.450	24.495

Els indicadors mitjos mensuals per als 3 anys (2015, 2016 i 2017) són els següents:

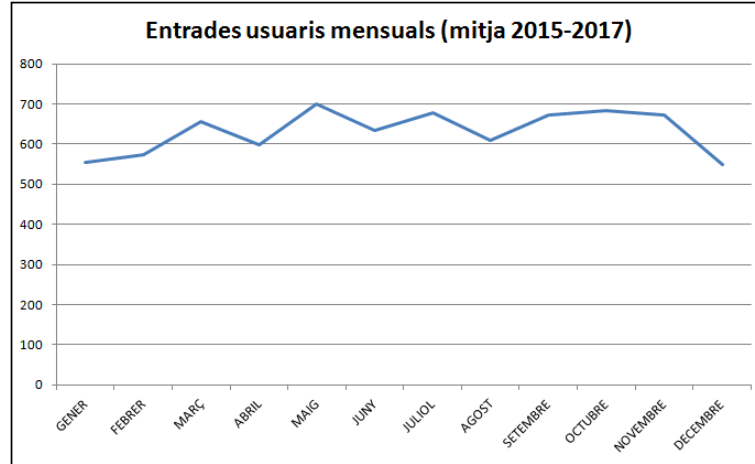
DEIXALLERIA MITJA (2015-2017)	GENER	FEBRER	MARÇ	ABRIL	MAIG	JUNY	JULIOL	AGOST	SETEMBRE	OCTUBRE	NOVEMBRE	DECEMBRE	TOTAL
ENTRADES USUARIS	554	574	656	597	699	634	679	609	673	683	672	590	7.581
ENTRADES PARTICULARS	269	270	311	307	347	318	335	325	347	324	333	281	3.767
% PARTICULARS	48	46	47	51	49	49	49	53	51	47	51	48	49
KG SORTITS	120.462	156.870	164.203	161.955	198.452	160.417	157.308	125.910	147.995	176.103	162.609	117.683	1.849.969
RESIDUS A REUTILITZACIÓ DE TERRES I RUNES	47.443	64.223	65.073	67.573	73.077	63.337	57.073	26.848	44.671	70.137	62.777	30.855	672.973
RESIDUS A DIPÒSIT CONTROLAT	10.210	11.753	13.623	14.463	14.453	11.887	11.910	12.190	11.982	12.721	7.167	3.775	136.757
KG RECUPERATS D'ENVASOS I EMBALATGES:	3.630	3.397	5.060	2.400	913	3.638	3.458	2.853	3.350	3.283	4.037	2.043	38.073
CARTÓ	3.630	3.397	5.060	2.400	913	3.638	3.458	2.853	3.350	3.283	4.037	2.043	38.073
GESTIÓ DE RESIDUS DE TRACTAMENT ESPECIAL:	560	1.413	603	43	2.841	0	1.538	22.269	3.684	2.080	1.321	1.459	67.776



Estudi de viabilitat econòmica-financera de la deixalleria municipal de Barberà del Vallès

2.2.3 Estacionalitat de la recollida de residus

La gràfica següent mostra el número d'usuaris atesos a la deixalleria de mitja durant els anys 2015 al 2017 per mes. La gràfica mostra poca estacionalitat del servei, mantenint un número d'usuaris mensuals entre 600 i 700 usuaris excepció del mes de desembre.



2.2.4 Evolució de la recollida selectiva

Es disposen de dades mes a mes per als anys 2015, 2016 i 2017 de sortida de residus de la deixalleria en kg. Es descarten les dades de 2015 perquè la categorització és diferent a la del 2016 i 2017 i, per tant, en dificultaria l'anàlisi.

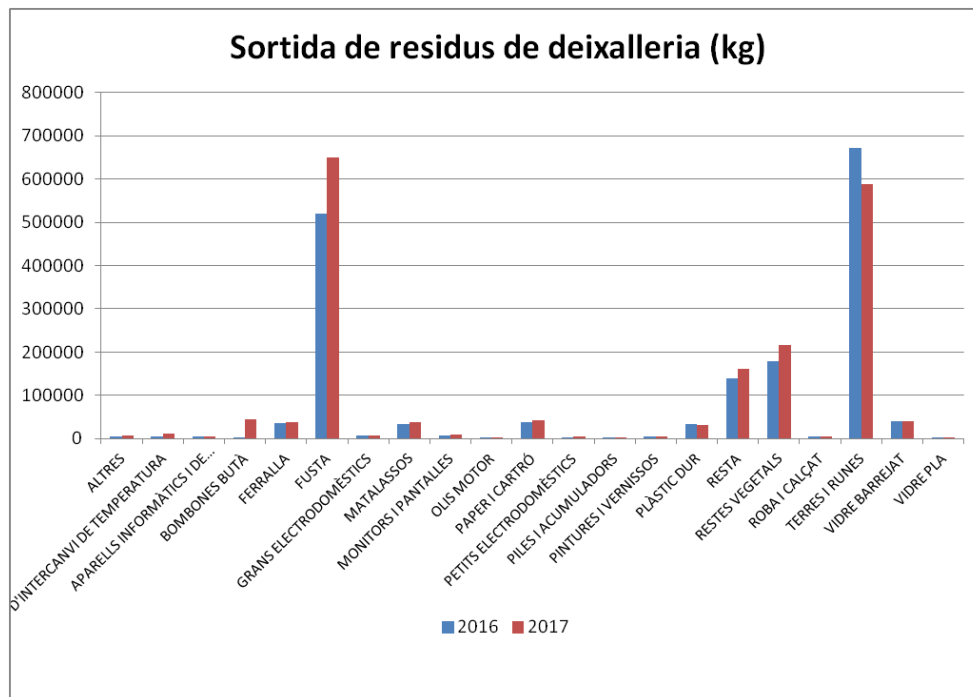


SORTIDA DE RESIDU (KG)	2016	2017	MITJA
ÀCIDS	6	11	9
AEROSOLS	26	38	32
APARELLS D'INTERCANVI DE TEMPERATURA	5.990	11.750	8.870
APARELLS INFORMÀTICS I DE TELECOMUNICACIONS	4.090	4.470	4.280
BASES	6	26	16
BATERIES	1.270	560	915
BOMBONES BUTÀ	440	44.830	22.635
CABLES	190	190	190
CAMPING GAS	20	230	125
CÀPSULES DE ALUMINI DE DOSI ÚNICA	50	0	25
CÀPSULES DE PLÀSTIC DE DOSI ÚNICA	60	0	30
CARTUTXOS DE TINTA I TÒNERS	198	271	234
CDS DVDS	350	170	260
CINTES VIDEO	250	980	615
COSMÈTICS	10	28	19
DISSOLVENTS HALOGENATS	90	50	70
DISSOLVENTS LÍQUIDS	190	160	175
ENVASOS BRUTS	70	700	385
FERRALLA	34.910	39.130	37.020
FILTRES D'OLI	25	0	13
FUSTA	519.210	650.170	584.690
GRANS ELECTRODOMÈSTICS	8.310	7.620	7.965
LÀMPADES	270	810	540
MATALASSOS	32.788	37.410	35.099
MONITORS I PANTALLES	7.450	9.540	8.495
OLIS DE CUINA	900	970	935
OLIS MOTOR	730	2.380	1.555
PAPER I CARTRÓ	37.400	42.430	39.915
PETITS ELECTRODOMÈSTICS	2.480	4.760	3.620
PILES I ACUMULADORS	1.640	1.290	1.465
PINTURES I VERNISSOS	5.370	4.880	5.125
PLAGUICIDES I HERBICIDES	0	14	7
PLÀSTIC DUR	33.220	31.570	32.395
PLÀSTIC FILM	0	65	33
PNEUMÀTICS	600	550	575
POREXPAN	100	165	133
PRODUCTES COMBURENTS	30	26	28
RADIOGRAFIES	6	62	34
RADIOGRAFIES PLATA	22	0	11
REACTIUS DE LABORATORI	256	527	392
RECIPIENTS A PRESSIÓ	350	675	513
RESTA	139.885	161.364	150.625
RESTES VEGETALS	178.085	216.220	197.153
ROBA I CALÇAT	4.220	5.910	5.065
TERRES I RUNES	672.230	588.435	630.333
VIDRE BARREJAT	39.300	40.680	39.990
VIDRE PLA	2.980	2.150	2.565
TOTAL	1.736.073	1.914.267	1.825.170



Estudi de viabilitat econòmica-financera de la deixalleria municipal de Barberà del Vallès

Si s'agrupen tots els residus amb generació mitja per sota els 1.000 kg/any sota la categoria "ALTRES" en resulta el següent gràfic.



De les dades anteriors es desprèn que de mitja el 85% dels residus sortint de la deixalleria corresponen a les categories "TERRES I RUNES" (630.330 kg/any), "FUSTA" (584.690 kg/any), "RESTES VEGETALS" (197.153 kg/any) i "RESTA" (150.625 kg/any).

Codi Segur de Verificació: ce2bcff8-1463-4d83-ab7f-0995b51b3d4c
 Origen: Administració
 Identificador document original: ES_L01082520_2024_1235735
 Data d'impressió: 18/04/2024 18:19:30
 Pàgina 15 de 66

SIGNATURES
 Cap signatura aplicada

2.2.5 Destins actuals de cada fracció

Residu	Codi Residu	Codi Transportista	Codi Gestor	Gestor	Núm. contenidors	Capacitat contenidors (m ³ /litres)	Capacitat màxima anual de tractament (T/any)	Capacitat màxima d'emmagatzematge temporal (T)
ÀCIDS	200114	150	267	Tecnología Medio Ambiente, Grupo F. Sánchez, S.L.	1	60 litres	0,30	0,06
AEROSOLS	160504	150	267	Tecnología Medio Ambiente, Grupo F. Sánchez, S.L.	1	60 litres	0,30	0,06
ALTRES APARELLS ELÈCTRICS	200136	497	220	ELECTRORECYCLING, SA	(1)	(2)	(3)	0,90
BASES	200115	150	267	Tecnología Medio Ambiente, Grupo F. Sánchez, S.L.	1	60 litres	0,40	0,06
BATERIES	200133	203	223	ALBERICH	1	500 litres	3,00	0,60
BOMBONES BUTÀ	160504	487	394	REPSOL	1	Palet	2,00	0,60
CABLES	170411	203	223	ALBERICH	1	1 m ³	1,00	0,40
CAMPING GAS	160504	150	333	Butsir, SL	1	500 litres	0,70	0,30
CAPSULES CAFÈ PLÀSTIC	150102	150	392	TRADEBE	2	240 litres	1,00	0,30
CAPSULES DE CAFÈ ALUMINI	150104	150	392	TRADEBE	1	240 litres	1,00	0,30
CARTRO	200101	494	265	FCC ÀMBITO, SA	1	25 m ³	80,00	3,50
CDS DVDS	200139	150	267	Tecnología Medio Ambiente, Grupo F. Sánchez, S.L.	1	1 m ³	1,00	0,30
CINTES VIDEO	200139	150	267	Tecnología Medio Ambiente, Grupo F. Sánchez, S.L.	1	1 m ³	5,00	0,50
COSMÈTICS	200132	150	267	Tecnología Medio Ambiente, Grupo F. Sánchez, S.L.	1	60 litres	0,40	0,06
DISSOLVENTS LÍQUIDS	140602	150	267	Tecnología Medio Ambiente, Grupo F. Sánchez, S.L.	1	500 litres	1,00	0,30
ELECTRODOM. LÍNIA BLANCA	200136	467	406	LYRSA	Sota cobert. No contenidor		7,00	0,70
ELECTRODOM. LÍNIA MARRÓ	200135	497	220	ELECTRORECYCLING, SA	(1)	(2)	(3)	0,05
ENVASOS BRUTS	150110	150	267	Tecnología Medio Ambiente, Grupo F. Sánchez, S.L.	1	500 litres	0,30	3,00
FERRALLA	200140						40,00	2,00
METALLS	200140	203	223	ALBERICH	1	25 m ³	10,00	0,08

Residu	Codi Residu	Codi Transportista	Codi Gestor	Gestor	Núm. contenidors	Capacitat contenidors (m ³ /litres)	Capacitat màxima anual de tractament (T/any)	Capacitat màxima d'emmagatzematge temporal (T)
FILTRES D'OLI	160107	150	267	Tecnología Medio Ambiente, Grupo F. Sánchez, S.L.	1	30 litres	0,30	0,06
FITOSANITARIS (PROD. JARDINERIA)	200119	150	267	Tecnología Medio Ambiente, Grupo F. Sánchez, S.L.	1	60 litres	0,30	0,08
FLUORESCENTS I LLUMS DE MERCURI	200121	354	244	UTE VILOMARA	1	1,10 m ³	0,60	6,00
FUSTA	200138	150	268	Tersa	2	25 m ³	700,00	2,00
MATALASSOS	200307	150	424	Ferrovial Servicios	1	25 m ³	50,00	1,00
NEVERES I APARELLS AMB CFC	200123	517	266	Tècniques de Protecció Ambiental	Sota cobert. No contenidor		4,00	1,00
OLIS MOTOR	130208	223	209	CATOR, SA	1	1.000 litres	1,50	1,00
OLIS VEGETALS	200125	500	376	SANDRA, SL	1	1.000 litres	10,00	0,80
PILES ALCALINES I ALTRES	160603	499	244	UTE VILOMARA	1	120 litres	3,50	1,50
PLÀSTIC RÍGID	200139	150	379	FCC ÀMBITO Sant Feliu	1	25 m ³	60,00	0,70
PNEUMÀTICS	160103	478	364	Internitco Comerç, S.L.	Sota cobert. No contenidor		2,50	0,07
PRODUCTES COMBURENTS	160904	150	267	Tecnología Medio Ambiente, Grupo F. Sánchez, S.L.	1	60 litres	0,30	0,08
RADIOGRAFIES	090108	468	371	Tratamiento de Residuos Fotográficos, SL	1	60 litres	0,30	0,08
REACTIUS	090107	150	267	Tecnología Medio Ambiente, Grupo F. Sánchez, S.L.	1	60 litres	0,30	0,07
REBUIG	160506	150	267	Tecnología Medio Ambiente, Grupo F. Sánchez, S.L.	1	60 litres	0,20	4,00
RECIPIENTS A PRESSIÓ	200301	150	267	Tecnología Medio Ambiente, Grupo F. Sánchez, S.L.	1	25 m ³	270,00	0,50
RESTES DE PODA	160504	150	398	Metrocompost	1	500 litres	0,80	4,00
SÓLIDS / PASTOSOS	200201	150	267	Tecnología Medio Ambiente, Grupo F. Sánchez, S.L.	2	25 m ³	400,00	2,50
TERRES I RUNES	200127	150	248	PUIGFEL, SA	3	1.000 litres	7,00	15,00
TÈXTIL	170107	177	225	Fundació Engrunes	1	25 m ³	2.000,00	0,90
TÓNER	200110	150	267	Tecnología Medio Ambiente, Grupo F. Sánchez, S.L.	1	1,5 m ³	11,00	0,05

Residu	Codi Residu	Codi Transportista	Codi Gestor	Gestor	Núm. contenidors	Capacitat contenidors (m ³ /litres)	Capacitat màxima anual de tractament (T/any)	Capacitat màxima d'emmagatzematge temporal (T)
	200111			F. Sánchez, S.L.				
VIDRE BARREJAT	080317	150	259	RECUP.DE VIDRIO BARCELONA, SA (REVIBASA)	3	60 litres	0,50	6,50
VIDRE PLA	200102	150	260	Santos Jorge	1	6 m ³	50,00	6,50

- (1) 4 contenidors entre altres aparells elèctrics i electrodomèstics línia marró.
 (2) 1,6 m³ entre altres aparells elèctrics i electrodomèstics línia marró.
 (3) 50 T/any entre altres aparells elèctrics i electrodomèstics línia marró.





Estudi de viabilitat econòmica-financera de la deixalleria municipal de Barberà del Vallès

2.3 SERVEI DE DEIXALLERIA

2.3.1 Balanç econòmic actual de la deixalleria

La **gestió de la deixalleria** és responsabilitat de l'Ajuntament de Barberà i està cedida mitjançant conveni a l'empresa, SIRESA (100% participada per empresa pública TERSA). Aquesta empresa aporta bàsicament el personal necessari per la gestió de les instal·lacions. Mensualment SIRESA realitza una valoració de les despeses suportades, hi afegeix despeses indirectes i benefici industrial i ho factura a l'Ajuntament. Al marge d'aquesta contraprestació també es queda amb el 50% dels preus públics que fa pagar la deixalleria als usuaris no domèstics així com el 100% dels ingressos per la venda de subproductes.

D'altra banda, la **gestió logística** dels residus la realitza íntegrament l'AMB que s'encarrega del transport fins a planta i el següent tractament o eliminació. A canvi d'aquest servei, l'Ajuntament de Barberà paga 80,91 €/tona sense diferenciar per tipus de residus ni destinació.

2.3.1.1 Fiscalitat del model

El servei de deixalleria que es presta a la ciutadania i comerços de Barberà del Vallès s'entén inclòs dins la Taxa per la prestació del servei de gestió de residus municipals.

L'Article 12 defineix la quota tributària anual segons superfície i tipus d'activitat.

L'Article 5.2 de la citada ordenança estableix les condicions de bonificació de l'ordenança per utilització del servei de deixalleria i de recollida de voluminosos.

2.3.1.2 Despeses

El present apartat recull les despeses reals associades al servei de deixalleria.

Gestió logística + tractament (AMB)

La gestió logística la realitza l'AMB encarregant-se del transport, tractament i/o eliminació dels residus recepcionats a la deixalleria. Aquest servei va tenir un cost de 80,91 €/tona + 10% d'IVA per l'any 2018. Per tant, tenint en compte la mitja de sortides de la deixalleria dels anys 2016-2017, el cost anual per la gestió logística i tractament és de 162.226 € (IVA inclòs).

El preu tona establert per l'AMB depèn del balanç anual que realitza aquest organisme. En aquest sentit, l'entitat valora la previsió de despeses i ingressos i determina la recaptació necessària per quadrar el balanç. Aquesta recaptació necessària es repartida proporcional a la previsió de tones a gestionar. El número obtingut serà l'import que es cobrarà per tona que surti de la deixalleria, independentment del tipus de residu.





Aquest import unitari per tona dependrà de la possibilitat per part de l'AMB de tenir contraprestació per valorització d'algun residu. Actualment, és l'empresa SIRESA la que es lucra de possibles valoritzacions.

L'import anual per tona varia d'any a l'altre en funció de la metodologia de càlcul explicat en el present apartat.

Gestió deixalleria (SIRESA)

L'Ajuntament assumeix els costos corresponents a les tasques de l'operador local. Aquest operador local és l'empresa SIRESA que rep una contraprestació mensual.

La partida de més rellevància és la del personal. En aquest sentit, l'horari d'atenció actual de la deixalleria és de dilluns a dissabte de 10 a 13.30 h i de 16 h a 19 h, diumenge de 10 a 13.30 h (a excepció de juliol i agost) i festius tancada. Durant aquest horari, sempre hi ha una persona a la recepció i un operari en la zona d'emmagatzematge de residus, a excepció del dijous tarda, divendres, dissabtes i diumenge que només hi ha una persona. A més, d'aquest horari d'obertura i atenció al públic es realitzen 6 hores setmanals més dedicades a la neteja i al manteniment de la instal·lació.

El recull agregat de costos de gestió directes de l'empresa SIRESA per a l'any 2018 van ser els següents:

Concepte	Import anual
Personal	68.027,06 €
Vigilància	604,20 €
Manteniment instal·lacions	2.931,78 €
Materials informàtica/comunicacions	159,79 €
Seguretat i higiene EPIS	205,64 €
Material oficina	92,75 €
Vestuari	264,46 €
Altres despeses socials	348,23 €
Altres serveis	133,92 €
Assegurances	830,31 €
TOTAL	73.598,14 €

La facturació es fa mensualment, SIRESA emetrà una factura de la suma de les despeses suportades durant el mes anterior, més el 7% de despeses generals i administració, més el 9% de benefici industrial, menys el 50% de la recaptació dels preus públics. Al total resultant se li aplicarà l'IVA del 10%.

A la factura també hi constaran els ingressos que obté SIRESA per la venda de subproductes però només a mode informatiu, aquests ingressos estaran desglossats per kilos i material. La taula següent mostra els ingressos anuals registrats per l'empresa SIRESA per la venda de subproductes. Els ingressos generats d'aquesta venda són íntegrament per SIRESA.

	2014	2015	2016	2017
Venda subproductes	4.990,49 €	5.611,66 €	7.284,63 €	8.104,62 €

Estudi de viabilitat econòmica-financera de la deixalleria municipal de Barberà del Vallès

Recaptació de preus públics (SIRESA)

L'entrada de determinats residus a la deixalleria per part de determinats usuaris implica el cobrament d'un preu per tona. Aquest imports són recaptats per SIRESA i repartits a raó de 50%-50% entre SIRESA i l'Ajuntament de Barberà del Vallès. La taula següent mostra la recaptació anual i els ingressos corresponent a SIRESA i a Ajuntament de Barberà del Vallès.

Ingressos preus públics	2014	2015	2016	2017	2018
Total	17.609 €	17.233 €	15.967 €	18.020 €	17.407 €
50% SIRESA	8.804,5 €	8.616,5 €	7.983,5 €	9.010 €	8.703,5 €
50% AJUNTAMENT	8.804,5 €	8.616,5 €	7.983,5 €	9.010 €	8.703,5 €

2.3.1.3 Ingressos

Els únics ingressos específics que rep l'ajuntament de la deixalleria són els corresponents al 50% de l'aplicació dels preus públics. La taula següent mostra els ingressos que es descompten directament a la factura mensual de SIRESA.

Ingressos preus públics	2014	2015	2016	2017	2018
50% AJUNTAMENT	8.804,5 €	8.616,5 €	7.983,5 €	9.010 €	8.703,5 €

2.3.1.4 Balanç final

El present apartat recull les principals conclusions sobre ingressos i despeses associades a la deixalleria i elabora un balanç global del servei per a l'any 2018.

En primer lloc caldrà imputar les despeses associades a la gestió logística i transport de residus des de la deixalleria a la corresponent planta de tractament. Aquesta gestió la realitza l'AMB i té un cost anual de **162.226 € (IVA inclòs)**.

Al marge d'aquesta despesa, l'Ajuntament ha de liquidar mensualment a l'empresa SIRESA el servei de gestor de les instal·lacions, el balanç per a l'any 2018 va ser el següent:

Concepte	Import (€)
Personal	68.027,06 €
Vigilància	604,20 €
Manteniment instal·lacions	2.931,78 €
Materials informàtica/comunicacions	159,79 €
Seguretat i higiene EPIS	205,64 €
Material oficina	92,75 €
Vestuari	264,46 €
Altres despeses socials	348,23 €
Altres serveis	133,92 €
Assegurances	830,31 €
SUBTOTAL 1	73.598,14 €
Despeses generals i administració (7%)	5.151,87 €
Benefici industrial (9%)	6.623,83 €
SUBTOTAL 2	85.373,84 €
50% de preus públics	-8.703,5 €



	SUBTOTAL 3	76.670,34 €
IVA 10%		7.667,03 €
	TOTAL	84.337,37 €

Per tant, el cost total de la gestió de la deixalleria per a l'Ajuntament de Barberà del Vallès per a l'any 2018 és de 162.226 € + 84.337,37 €, per tant, un total de **246.563 €**.

2.4 CONCLUSIONS I RESUM DE RESULTATS

Es disposa d'una deixalleria municipal ben equipada i mantinguda ubicada a carrer Circumval·lació número 16 de Barberà del Vallès, té una superfície de 1.799 m². Actualment en procés de tramitació de legalització segons la Llei 20/2009. L'establiment està ubicat en terrenys de l'Ajuntament de Barberà i comparteix accés amb la parcel·la limítrof, pertanyent també a serveis municipals. L'establiment compta amb una petita oficina dins de l'edifici dels serveis municipals de neteja ubicat a la parcel·la annexa així com una zona exterior.

La instal·lació esta dissenyada a dos nivells o cotes per a facilitar als usuaris la descarrega dels diferents residus als contenidors de gran volum. A la cota inferior es situen tots el contenidors metàl·lics de gran volum (excepte els de vidre). Existeix un cobert que cobreix, els residus d'aparells elèctrics i electrònics, així com els pneumàtics i els residus especials.

La gestió de la deixalleria correspon a l'empresa SIRESA i la gestió logística a l'AMB. Els actuals destins de cada fracció són múltiples i són a criteri del gestor logístic dels residus que és AMB.

La mitja d'usuaris anuals de la deixalleria és de 7.581 usuaris/any dels quals el 50% corresponen a usuaris domèstics. L'afluència d'usuaris es manté estable al llarg de l'any. Els kilograms de residus sortints anuals mitjos són 1.849.969 kg/any. El 85% d'aquests residus corresponen a les categories "TERRES I RUNA" (630.330 kg/any), "FUSTA" (584.690 kg/any), "RESTES VEGETALS" (197.153 kg/any) i "RESTA" (150.625 kg/any).

El model actual de gestió de la deixalleria està definit per una sèrie de convenis i acords entre Ajuntament de Barberà, l'AMB i l'empresa gestora de les instal·lacions (SIRESA). Alguns d'aquests convenis no es van acabar formalitzant però si que se segueixen la majoria de les directrius establertes.

La gestió de la deixalleria és responsabilitat de l'Ajuntament de Barberà i està cedida mitjançant conveni a l'empresa, SIRESA (100% participada per empresa pública TERSA). Aquesta empresa aporta bàsicament el personal necessari per la gestió de les instal·lacions. Mensualment SIRESA realitza una valoració de les despeses suportades, hi afegeix despeses indirectes i benefici industrial i ho factura a l'Ajuntament. Al marge d'aquesta contraprestació també es queda amb el 50% dels preus públics que fa pagar la deixalleria als usuaris no domèstics així com el 100% dels ingressos per la venda de subproductes.

D'altra banda, la gestió logística dels residus la realitza íntegrament l'AMB que s'encarrega del transport fins a planta i el següent tractament o eliminació. A canvi





Estudi de viabilitat econòmica-financera de la deixalleria municipal de Barberà del Vallès

d'aquest servei, l'Ajuntament de Barberà paga 80,91 €/tona sense diferenciar per tipus de residus ni destinació.

El cost total de la gestió de la deixalleria per a l'Ajuntament de Barberà del Vallès per a l'any 2018 és de 162.226 € + 84.337,37 €, per tant, un total de **246.563 €**.

2.5 ANÀLISI DAFO ESTRATÈGIC

L'experiència d'Ecocodi demostra que abans de plantejar possibles objectius i valorar la viabilitat del model de gestió de la deixalleria cal dinamitzar un procés de reflexió i consulta al personal implicat. L'eina DAFO permet fer una anàlisi estratègic de la situació actual i identificar les principals línies estratègiques a seguir i **la viabilitat del model per la concessió**.

L'anàlisi s'iniciarà amb la identificació dels principals ítems associats a les 4 tipologies de DAFO (Debilitats, Amenaces, Fortaleses, Oportunitats). Un cop identificats els principals ítems s'iniciarà el procés d'identificació de possibles estratègies organitzades en els 4 quadrants existents.

	Amenaces	Oportunitats
Fortaleses	Estratègia defensiva	Estratègia ofensiva
Debilitats	Estratègia supervivència	Estratègia reorientació

2.5.1 Identificació dels ítems

2.5.1.1 Debilitats

Debilitats: són característiques internes que situen el projecte (i el seu equip) en un desavantatge per assolir els objectius (o en relació a la resta de projectes).

- D1. Dificultat d'interpretació dels acords amb AMB
- D2. No es disposa de tècnics amb dedicació exclusiva al servei de deixalleria
- D3. Proximitat de canvis en el model de recollida municipal (implantació del PaP)
- D4. Balanç econòmic del servei entre ingressos i despeses de 246.563 €/any.
- D5. Instal·lacions de la deixalleria no legalitzades

2.5.1.2 Amenaces

Amenaces: elements del medi, externs a l'equip que desenvolupa el projecte, que podrien causar problemes per a assolir l'objectiu.

- A1. Previsió d'increment del cànon de residus durant els pròxims anys





A2. Previsió d'increment dels costos de logística i tractament de residus

A3. Priorització de polítiques de reparació i reutilització per part de l'ARC

A4. Increment del consumisme de la població

2.5.1.3 Fortaleses

Fortaleses: característiques del projecte (i el seu equip) que li donen un avantatge per a assolir els objectius (o en relació a la resta de projectes).

F1. Es disposen de dades reals de costos de la deixalleria dels últims anys

F2. Es disposa d'un organisme supramunicipal (AMB)

F3. Instal·lacions en bon estat de conservació i ben dimensionades

F4. Sinèrgies del projecte de la deixalleria amb el nou PaP.

2.5.1.4 Oportunitats

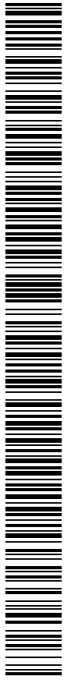
Oportunitats: oportunitats del medi, externes a l'equip que desenvolupa el projecte, que posen en avantatge l'equip per a assolir el seu l'objectiu, com millorar el rendiment o obtenir majors guanys.

O1. Previsió de convocatòries públiques de subvencions per fer accions de reutilització i reparació

O2. Major conscienciació de la població en reciclatge.

Codi Segur de Verificació: ce2bcff8-1463-4d83-ab7f-0995b51b3d4c
Origen: Administració
Identificador document original: ES_L01082520_2024_1235735
Data d'impressió: 18/04/2024 18:19:30
Pàgina 23 de 66

SIGNATURES
Cap signatura aplicada



Estudi de viabilitat econòmica-financera de la deixalleria municipal de Barberà del Vallès

2.5.2 Identificació d'estratègies

A partir de la relació entre els diferents ítems s'identifiquen possibles estratègies sobre alternatives de models de recollida. Seguidament es presenten les estratègies identificades en funció de la seva tipologia.

2.5.2.1 Estratègies defensives (fortaleses + amenaces)

- Cal plantejar un nou sistema de gestió de la deixalleria que permeti optimitzar els costos i incrementar els ingressos. Aquesta nova gestió ha de comptar amb l'ajuda i participació de l'AMB.

2.5.2.2 Estratègies ofensives (fortaleses + oportunitats)

- Preveure en el nou model de gestió foment de la reutilització i reparació.
- Cal dissenyar el nou servei de tal forma que tingui sinèrgies i complementi el nou sistema PaP

2.5.2.3 Estratègies supervivència (debilitats + amenaces)

- Cal plantejar un nou sistema de gestió de la deixalleria que permeti optimitzar els costos i incrementar els ingressos.
- Aprofitar el procés de replanteig del servei per aclarir la relació entre Ajuntament i l'AMB i fer que el nou servei tingui el màxim d'autonomia de gestió i que millori el balanç actual.
- Necessitat d'incorporar polítiques de reparació i reutilització complementàries al servei PaP.

2.5.2.4 Estratègies de reorientació (debilitats + oportunitats)

- Preveure sol·licitud de subvenció per legalitzar la instal·lació.





2.5.2.5 Estratègia final sintetitzada

Cal plantejar un nou sistema de gestió de la deixalleria que permeti optimitzar els costos i incrementar els ingressos. Aquesta nova gestió ha de comptar amb l'ajuda i participació de l'AMB. Caldrà aprofitar aquest procés de redefinició per aclarir dubtes sobre la relació entre Ajuntament i l'AMB i fer que el nou servei tingui el màxim d'autonomia de gestió.

El nou model de gestió ha d'incorporar a l'actual servei de deixalleria conceptes de reutilització i reparació, alhora que ha de tenir en compte possibles sinèrgies i complementació amb el nou sistema de recollida PaP que s'implantarà en breu a Barberà.

Tot això cal realitzar-ho tenint en compte la necessitat d'optimització dels costos de la gestió de la deixalleria i de la logística, alhora que intentar maximitzar els ingressos.

Per a l'aplicació dels canvis seria bo tenir en compte possibles subvencions que permetin implementar sistema de reparació i reutilització alhora que acabar el tràmit de legalització de les instal·lacions.

Estudi de viabilitat econòmica-financera de la deixalleria municipal de Barberà del Vallès

3. EXPLOTACIÓ DEL SERVEI DE DEIXALLERIA

3.1 PROGNOSI DE RESIDUS

Abans de realitzar el dimensionat tècnic de les instal·lacions i servei de la deixalleria del municipi de Barberà del Vallès cal determinar possibles canvis futurs en població i generació de residus.

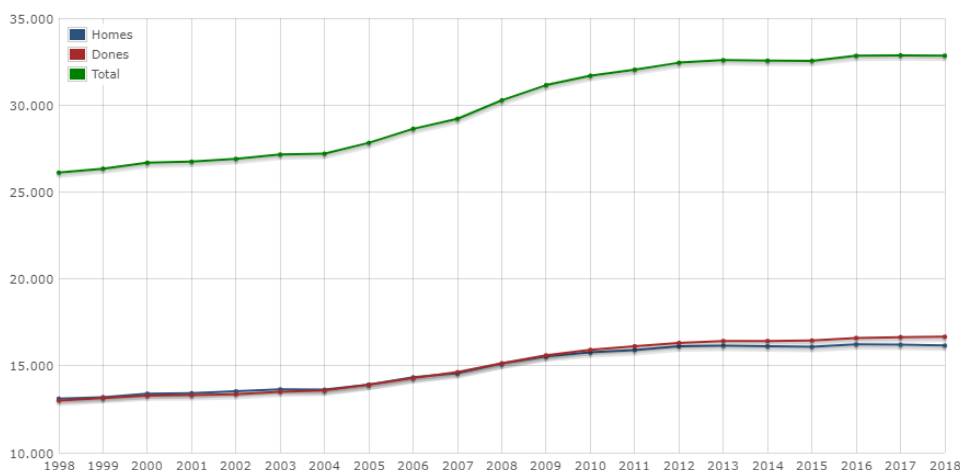
En aquest sentit, aquest apartat s'elabora a partir de dades històriques de recollida de què es disposa l'Ajuntament, així com de l'evolució del territori, especialment a nivell demogràfic. L'objectiu final d'aquest anàlisi és assegurar el dimensionament del servei de deixalleria i idoneïtat de les actuacions i estructures a promoure en el període en estudi.

La premissa bàsica de la prognosi de la generació de residus és que l'evolució futura de l'economia incidirà, d'una banda, sobre la producció industrial, i per tant sobre la generació de residus industrials; d'altra, sobre els hàbits de la ciutadania, especialment pel que fa al consum, i per tant sobre la generació de residus municipals i assimilables.

3.1.1 Evolució de la població

La gràfica inferior d'IDESCAT mostra l'evolució de la població de Barberà del Vallès des de l'any 1998 (26.112 habitants) fins al 2018 (32.839 habitants), per tant un creixement mig anual del +1,3%, tot i que el creixement es concentra en el període precrisi (anys 2004-2008), amb tendència a l'estabilització de la població entre els anys 2011 (32.033 habitants) i 2018 (32.829 hab).

Padró municipal d'habitants. Xifres oficials. Per sexe. Barberà del Vallès. 1998-2018



Font: Idescat, a partir del Padró continu de l'INE.

Per tant, no es preveuen canvis substancials de població que afectin de forma directa a la deixalleria.

3.1.2 Evolució de la generació de residus

Els constants canvis en la gestió i registre de la generació de les deixalleries a Catalunya dificulten fer un anàlisi de l'històric de gestió de residus a les instal·lacions de Barberà del Vallès. Així, es disposen de les dades de generació presentades en l'Apartat 2.2.

SORTIDA DE RESIDU (KG)	2016	2017	MITJA
ÀCIDS	6	11	9
AEROSOLS	26	38	32
APARELLS D'INTERCANVI DE TEMPERATURA	5.990	11.750	8.870
APARELLS INFORMÀTICS I DE TELECOMUNICACIONS	4.090	4.470	4.280
BASES	6	26	16
BATERIES	1.270	560	915
BOMBONES BUTÀ	440	44.830	22.635
CABLES	190	190	190
CAMPING GAS	20	230	125
CÀPSULES DE ALUMINI DE DOSI ÚNICA	50	0	25
CÀPSULES DE PLÀSTIC DE DOSI ÚNICA	60	0	30
CARTUTXOS DE TINTA I TÒNERS	198	271	234
CDS DVDS	350	170	260
CINTES VIDEO	250	980	615
COSMÈTICS	10	28	19
DISSOLVENTS HALOGENATS	90	50	70
DISSOLVENTS LÍQUIDS	190	160	175
ENVASOS BRUTS	70	700	385
FERRALLA	34.910	39.130	37.020
FILTRES D'OLI	25	0	13
FUSTA	519.210	650.170	584.690
GRANS ELECTRODOMÈSTICS	8.310	7.620	7.965
LÀMPADES	270	810	540
MATALASSOS	32.788	37.410	35.099
MONITORS I PANTALLES	7.450	9.540	8.495
OLIS DE CUINA	900	970	935
OLIS MOTOR	730	2.380	1.555
PAPER I CARTRÓ	37.400	42.430	39.915
PETITS ELECTRODOMÈSTICS	2.480	4.760	3.620
PILES I ACUMULADORS	1.640	1.290	1.465
PINTURES I VERNISSOS	5.370	4.880	5.125
PLAGUICIDES I HERBICIDES	0	14	7
PLÀSTIC DUR	33.220	31.570	32.395
PLÀSTIC FILM	0	65	33
PNEUMÀTICS	600	550	575
POREXPAN	100	165	133
PRODUCTES COMBURENTS	30	26	28
RADIOGRAFIES	6	62	34
RADIOGRAFIES PLATA	22	0	11
REACTIUS DE LABORATORI	256	527	392
RECIPIENTS A PRESSIÓ	350	675	513
RESTA	139.885	161.364	150.625
RESTES VEGETALS	178.085	216.220	197.153
ROBA I CALÇAT	4.220	5.910	5.065
TERRES I RUNES	672.230	588.435	630.333
VIDRE BARREJAT	39.300	40.680	39.990
VIDRE PLA	2.980	2.150	2.565
TOTAL	1.736.073	1.914.267	1.825.170

Les dades mostren una certa variabilitat imprevisible amb pics puntuals de determinats residus, p.e. bombones de butà al 2017. Aquest fet impossibilita fer una previsió futura de la gestió de residus a la deixalleria amb marge d'error reduït.

Si que es preveu una reducció important de la fracció vegetal que entra a deixalleria procedent de la recollida municipal. Tal com recull l'Apartat 2.1.1, es preveu que a partir del març del 2019 les restes de poda i vegetals recollides al municipi vagin directament a planta de tractament sense passar per la deixalleria.



Estudi de viabilitat econòmica-financera de la deixalleria municipal de Barberà del Vallès

3.1.3 Comparativa d'indicadors

La taula següent mostra un recull d'indicadors comparatius entre Barberà del Vallès i altres municipis de característiques similars (entre 10.000 i 50.000 habitants). La informació es pot consultar a l'Informe d'Avaluació i Millora de la Deixalleria de Barberà del Vallès, elaborat per DIBA a octubre del 2014.

La taula mostra alguns indicadors que tenen marge de millora respecte el indicador de referència. Per exemple, el % d'utilització de la deixalleria i els kg de residus gestionats per habitant i any, fet que indica que molt probablement les entrades a deixalleria futures seran pròximes als 2.250.000 kg/any, un +23% respecte la mitja dels últims 2 anys.

Taula resultats càlcul indicadors

INDICADOR	RESULTAT	UNITATS	INDICADOR REFERÈNCIA*	VALORACIÓ
Habitants per deixalleria	32.580	-	10.497	Millorable
% Deixalleries dins del casc urbà	0,00	%	48,6	Millorable
Percentatge d'utilització de la deixalleria	22,64	%	61,0	Millorable
Kg de residus gestionats per habitant i any	56,45	-	68	Millorable
Despesa corrent en deixalleria per habitant (any 2013)	6,46	€	5,20	Millorable
Despesa corrent per cada 1000 kg gestionats a la deixalleria	114,42	€	75,91	Millorable
Percentatge autofinançament	6,99	%	16,5	Millorable
Despesa per hora de servei	78,11	€	41,2	Millorable
Número de queixes per habitant i any	0	queixes	0**	Correcte

Font: ASDE

* Els indicadors de referència utilitzats per comparar amb els indicadors de la deixalleria de Barberà del Vallès corresponen als resultats parcials obtinguts en la 11a edició del Cercle de Comparació Intermunicipal de Gestió i Tractament de Residus, és el valor mig de 21 municipis majors de 10.000 i menors de 50.000 habitants. Cal remarcar que les dades de referència són valors mitjans orientatius i la valoració és el resultat de comparar amb aquests indicadors de referència.

** No es disposa d'indicador de referència però s'ha considerat que l'ideal es no tenir cap queixa i per tant sempre que hi hagi una queixa pot ser millorable.

3.1.4 Conclusió

Es preveu durant els pròxims anys un creixement nul de la població de Barberà del Vallès. Aquest fet combinat amb una esperada millora d'alguns indicadors de la deixalleria (% d'utilització de la deixalleria i els kg de residus gestionats per habitant i any), fan esperar una entrada futura de residus a la deixalleria de 2.250.000 kg/any, per tant, un +23% respecte la mitja dels últims 2 anys. A criteri del redactor del present document, aquest increment podria ser absorbit per les actuals instal·lacions sense necessitat d'ampliació.





3.2 DIMENSIONAMENT TÈCNIC DEL SERVEI

El present apartat duu a terme un anàlisi a partir de la prognosi i determina els serveis que integraran el servei de deixalleria, tant pel que fa als recursos tècnics com pel que fa als recursos humans i organitzatius.

3.2.1 Explotació del servei de deixalleria

El principal servei de qualsevol deixalleria, coincidint amb la seva definició, és la recepció i emmagatzematge, selectius, de residus municipals que no són objecte de recollida domiciliària. I la posterior gestió del màxim nombre i quantitat de residus cap a centres de reciclatge o valorització.

La gestió i explotació de la deixalleria ha de ser dinàmica, adaptant-se a l'evolució, quantitat, tractament, recepció i tipologia del residu.

Els objectius generals que ha de complir la gestió del servei públic de deixalleria de Barberà del Vallès són els següents:

- Oferir a la població un lloc on dipositar de manera selectiva els residus que no tenen cap altre circuit específic de recollida selectiva possible, com ara els catalogats d'especials i que formen part de la fracció inorgànica de les deixalles domèstiques, així com els voluminosos i la runa.
- Permetre la recepció diferenciada dels diversos materials que formen part dels residus municipals i dels assimilables a municipals en contenidors adients per a cada residu, tot facilitant i complementant d'aquesta manera la seva recollida selectiva. El funcionament i la gestió han de ser preventius i han de facilitar i assegurar que la deixalleria sigui un centre de recuperació (i no un centre de transferència de residus) tot incentivant la conscienciació i la participació dels usuaris.
- Orientar les fraccions seleccionades vers la reutilització, la recuperació i el reciclatge tot donant especial importància a l'obtenció del rebuig mínim.
- En cas de no ser possible la valorització dels materials, gestionar de manera correcta el rebuig que se'n derivi, tot ajudant a evitar la problemàtica dels abocaments incontrolats.
- Garantir que la gestió dels residus es realitzi amb un alt nivell de protecció del medi ambient.
- Informar i sensibilitzar la població i els usuaris sobre pràctiques per reduir els residus innecessaris, com els envasos i embolcalls d'un sol ús i els productes especials, oferint alternatives concretes i posant els mitjans perquè sigui un centre permanent d'educació ambiental.
- Assegurar una gestió transparent i coherent que garanteixi una sortida i recuperació ambientalment correctes dels diferents materials.
- Garantir una gestió del funcionament preventiva i preceptiva, que eviti incidents o accidents, o molèsties als veïns, als treballadors o a l'entorn.
- Incorporar al funcionament habitual les normes i el tracte al públic, de manera que n'incentivi la participació, la informació ambiental i les pràctiques de reducció de residus.



Estudi de viabilitat econòmica-financera de la deixalleria municipal de Barberà del Vallès

- Realitzar el control i seguiment de gestió de les sortides dels materials i la seva destinació, mitjançant l'elaboració d'estadístiques, informes i valoracions periòdics.
- Fer una avaluació constant del funcionament de la deixalleria, amb els treballadors i l'Ajuntament.
- Valorar la implantació d'un espai que actuï com a espai de reutilització, intercanvi de productes i autoreparació a través d'empreses del Tercer sector. Alhora, que permeti generar un espai de prevenció, recuperació, formació i sensibilització ambiental, especialment centrat en electrodomèstics, electrònica, informàtica, tèxtil, bicicletes, bricolatge, lampisteria, etc. que esdevingui un lloc d'autoreparació i preparació per a la reutilització amb l'objectiu final de reduir els residus generats.

Els serveis a prestar per l'empresa gestora de la deixalleria seran com a mínim els següents:

- Gestió de la deixalleria, que inclou els següents aspectes:
 - o Fer complir les normes de la deixalleria als usuaris/àries
 - o Recepcionar solament els residus acceptables a la deixalleria
 - o Tracte al públic adequat, amb l'objectiu d'incentivar la participació
 - o Classificar els residus que determini el reglament de servei
 - o Controlar el flux de materials
 - o Control de l'estoc i explotació dels materials aportats, respectant els criteris de màxima reutilització final dels materials
 - o Col·laborar amb tasques de difusió ambiental i de reforç permanent de la participació.
 - o Complir la normativa legal existent sobre la matèria.
- Control del funcionament i del manteniment de les instal·lacions i maquinària, així com dels elements d'informació i de difusió ambiental de què disposi la deixalleria.
- Manteniment de l'ordre i neteja de la instal·lació (incloent les zones enjardinades), zones immediatament properes amb els criteris de seguretat preventiva, incloent les tanques, edificis i totes les dependències.
- Garantir la neteja de la zona perimetrals (50 metres des del límit de la deixalleria) a les deixalleries recollint els residus i garantint un mínim impacte visual.



- Gestió de la coordinació del transport de residus amb l'AMB i amb les empreses gestores designades.
- Gestió de la reutilització i la preparació per la reutilització (PxR)
- Fer-se càrrec de les despeses d'aigua, llum, etc.. que siguin necessàries per fer front a l'explotació de la deixalleria.

3.2.2 Horari

L'horari d'atenció serà e dilluns a dissabte de 10 a 13.30 h i de 16 h a 19 h, diumenge de 10 a 13.30 h (a excepció de juliol i agost) i festius tancada. Aquests horaris podran ser modificats a petició de l'Ajuntament i/o motivats per canvis en el model de recollida del residus municipals.

L'empresa gestora pot plantejar uns altres horaris diferents als actuals sempre i quan respectin com a mínim el número d'hores total previstes en dia feiner tenint en compte els dies d'obertura per les tardes i els caps de setmana. Aquesta proposta serà estudiada per l'Ajuntament el qual decidirà si aplica o no la proposta.

En qualsevol cas, l'horari establert inicialment es podrà modificar previ acord entre l'Ajuntament i l'empresa gestora, després de l'experiència de funcionament i segons les necessitats del servei. Els horaris vigents en tot moment seran els recollits en el **Reglament regulador**.

Per causes de necessitat pública, l'Ajuntament podrà ordenar horaris especials que suposin ampliació dels establerts amb caràcter general, i que seran d'obligada acceptació i realització per part de l'empresa, que elaborarà una proposta de nou preu que aprovarà l'Ajuntament, previ informe dels serveis tècnics corresponents.

L'empresa gestora serà la responsable de programar les feines de manteniment que s'escaiguin en dies i en horaris sense afluència d'usuaris, respectant la normativa de sorolls a la via pública. Només determinades operacions justificades podran realitzar-se en moment d'obertura de la instal·lació i sempre mantenint el servei als usuaris i minimitzant els riscos.

Està previst l'accés a la deixalleria als usuaris, a l'explotador, al personal de l'Ajuntament i als tercers que aquest autoritzi. L'empresa gestora serà la responsable de limitar l'accés als usuaris de les instal·lacions en zones concretes de forma general o bé en moments concrets com per exemple moments de presència de camions. També és previst l'accés de qualsevol de les persones següents degudament acreditades:

- Tècnics i/o inspectors de l'Agència de Residus i/o altres departaments de la Generalitat de Catalunya.
- Tècnics i/o representants d'Ajuntament.



Estudi de viabilitat econòmica-financera de la deixalleria municipal de Barberà del Vallès

Qualsevol altra persona física o jurídica que desitgi accedir a les instal·lacions de la deixalleria haurà de sol·licitar autorització a l'Ajuntament i estarà obligada a seguir puntualment les indicacions facilitades pels seus responsables.

Hi ha la possibilitat que accedeixin usuaris a la deixalleria quan aquesta està tancada. Aquests usuaris hauran de disposar d'accés per autorització expressa de l'Ajuntament. El perfil d'aquests usuaris són brigades municipal i empreses de recollida/neteja viària contractades per l'Ajuntament. Aquests usuaris poden aportar tots aquells residus que siguin propis de les seves activitats municipals i dipositar aquells que ho requereixin als contenidors habilitats per aquests residus.

L'empresa gestora, per tal de poder tenir control d'aquests lliuraments, haurà de deixar sempre disponibles albarans d'entrada en blanc a la bústia habilitada per a les brigades o similar, de manera que quan aquests accedeixin a la deixalleria hauran de deixar completat l'albarà amb la relació de kg, unitats o volum de cada tipus de residu que hagi descarregat. L'encarregat de la deixalleria quan obri la instal·lació haurà de registrar els residus aportats i els haurà de dipositar en els contenidors específics per a cada fracció.

L'empresa gestora notificarà a l'Ajuntament qualsevol incidència que en relació a aquestes descàrregues es produeixi en el menor temps possible.

3.2.3 Recepció dels materials

L'empresa gestora ha de garantir la gestió dels residus d'acord amb la legislació vigent. El protocol que determina el present apartat podrà ser actualitzat a través del **Reglament Regulator**.

La recepció dels materials es durà a terme sempre en contenidors adequats a les seves característiques. Els contenidors de la deixalleria seran aportats per la l'Ajuntament a l'inici de la contracta.

A l'entrada de la deixalleria, l'usuari/ària es dirigirà sempre a l'encarregat/da i informará dels materials que porta. La persona encarregada acceptarà o rebutjarà els materials i els registrarà en una fitxa d'entrada amb el pes o volum. Aquestes dades seran registrades prèvia comprovació documental.

En general serà l'usuari l'encarregat de dipositar cada material en el seu contenidor, prèvia informació per part de l'encarregat de la deixalleria. Per als residus especials, però, es requerirà la presència de l'encarregat de la deixalleria per manipular-los, identificar-los i etiquetar-los. Els residus especials no es poden dipositar directament a terra.

El personal de la deixalleria ha de rebre personalment i informar als usuaris, l'operador ajudarà els usuaris que ho sol·licitin en les operacions de descàrrega. També controlarà que els usuaris deixin correctament els materials ben classificats en els contenidors corresponents.





En tot cas, i per tal d'evitar incidències a l'interior del recinte, la circulació dels vehicles es limitarà estrictament al sentit assenyalat a la instal·lació o bé indicat per l'encarregat de la deixalleria.

L'empresa gestora s'ha de responsabilitzar de mantenir un mínim de capacitat de recepció per a cada tipus de material, gestionant el buidant dels contenidors amb l'antelació necessària per permetre la recepció de tots els materials, sense que es produeixin saturacions de contenidors.

El gestor pot no acceptar residus especials que es lliurin en mal estat, o bé que no puguin ser identificats correctament. Els residus especials s'hauran de gestionar dins dels terminis màxims establerts per la normativa vigent.

En cas de no autoritzar l'abocament d'una càrrega, el responsable de la deixalleria explicarà detalladament a l'usuari els motius del rebuig i la solució que hauria d'adoptar perquè no torni a succeir. Si obeeix a que es tracta d'un residu no admissible, s'informarà a l'usuari sobre la possibilitat d'adreçar-se a Agència de Residus de Catalunya o a un altre organisme o empresa autoritzada perquè l'orientin sobre la manera correcta de gestionar-lo.

La deixalleria ha d'admetre únicament aquells residus els quals, per la seva valorització o destinació tenen una sortida assegurada del recinte.

L'empresa gestora ha d'especificar els criteris d'acceptació a aplicar per a la recepció dels residus, sobretot pel que fa als catalogats com a especials, per tal de no posar en perill la salut i la seguretat dels operaris i dels usuaris. Aquestes especificacions han de ser aprovades per l'Ajuntament i constaran al **Reglament regulador de la gestió i ús de la deixalleria**.

L'empresa gestora es pot reservar el dret d'acceptar residus especials que es lliurin en mal estat, o bé que no puguin ser identificats correctament, emeten el corresponent informe acreditatiu a l'Ajuntament.

La deixalleria ha d'admetre únicament aquells residus els quals, per la seva valorització o destinació tenen una sortida assegurada del recinte.

D'acord amb la normativa tècnica sobre deixalleries, derivada del decret 1/2009, de 21 de juliol, pel qual s'aprova el text refós de la llei reguladora dels residus, les deixalleries fixes han d'estar condicionades per rebre, com a mínim, els materials que s'especifiquen a continuació. Els materials finals que cada deixalleria pot rebre s'especificaran al Reglament regulador vigent.

- Residus municipals:

- RAEE (Residus d'aparells elèctrics i electrònics) que no continguin substàncies perilloses.
- Cables elèctrics i components electrònics
- Mobles, sofàs, matalassos, andròmines i trastos
- Altres residus municipals voluminosos
- Fustes



Estudi de viabilitat econòmica-financera de la deixalleria municipal de Barberà del Vallès

- Residus verds (restes de poda i jardineria domèstica, etc.)
- Runes i restes de construcció d'obres menors
- Olis vegetals usats
- Pneumàtics de cotxe i altres productes cautxú
- Residus no especials i inerts:
 - Paper i cartró
 - Vidre
 - Ampolles de cava
 - Envasos lleugers (llaunes d'alumini i fèrriques, plàstics: PVC, PET, PE, film i porexpan)
 - Ferralla
 - Metalls (coure, plom, alumini, estany,..)
 - Tèxtils i sabates
 - Pa sec
 - Rebuig
 - Orgànica de l'àrea d'emergència del PaP
- Residus especials:
 - Fluorescents i llums de vapor de mercuri
 - Bateries de cotxe
 - Residus especials en petites quantitats: àcids (sulfumant, àcid de bateries, fixador fotogràfic,...) bases (lleixiu, revelador fotogràfic, desembossadors d'aigüeres,...) dissolvents (aiguarràs, anticongelants,...) sòlids/pastosos (adhesius, coles, pintures i vernissos, ceres,...) productes fitosanitaris (pesticides, adobs,...) cosmètics, aerosols, productes comburents (aigua oxigenada,...) producte particulars (radiografies, termòmetres, productes molt tòxics, residus mercurials, mata rates, reactius de laboratori químic, productes no identificats,...) envasos contaminats de productes químics, tòners i cartutxos de tinta (de fotocopiadores i impressores), olis lubricants no regenerables.
 - Piles i acumuladors
 - Frigorífics i electrodomèstics amb CFC (o altres substàncies perilloses)
 - Olis minerals usats

En cap cas no s'acceptarà el lliurament a deixalleria dels materials que s'especifiquen a continuació:

- Materials sense classificar (barrejats, com escombraries domèstiques)
- Restes anatòmiques o infeccioses procedents d'hospitals, clíniques, farmàcies, laboratoris o veterinaris
- Medicaments
- Restes de menjar
- Deixalles o femtes produïdes en escorxadors, laboratoris, casernes, parcs urbans o d'altres establiments similars tant públics com privats
- Residus radioactius



- Residus generats per activitats mineres o extractives
- Residus ramaders o agrícoles produïts en fase d'explotació (dejeccions ramaderes)
- Residus explosius i derivats de les armes de foc
- Residus amb amiant (fibrociment,...) i/o de fibra de vidre
- Qualsevol altre material que, pel seu contingut o forma de presentació, pugui qualificar-se de perillós

Aquesta relació és susceptible de ser modificada segons el que estableixi en cada moment la normativa aplicable i el **Reglament Regulador**.

L'encarregat de la deixalleria haurà d'informar l'usuari de la raó de la no acceptació del material i de les possibilitats de gestió que s'estableixen.

Davant dubtes d'un determinat residu s'informarà immediatament als tècnics municipals perquè, conjuntament amb el gestor de l'activitat, valorin la possibilitat d'acceptar la càrrega. A aquest efecte, l'encarregat de la deixalleria prendrà les dades necessàries per poder localitzar l'usuari en qüestió i informar-lo de la decisió presa.

L'empresa podrà proposar millores en la deixalleria (o bé actuacions per tal de gestionar-ho externament) per tal de poder acceptar residus que actualment no estan admesos, com per exemple el fibrociment.

3.2.4 Classificació i dipòsit de materials

Per a determinats materials s'ha de tenir en compte el següent:

- Fluorescents i làmpades de mercuri: S'haurà d'evitar que es trenquin en manipular-los i s'emmagatzemaran en una zona coberta.
- Pneumàtics: S'entén com a pneumàtic la coberta de cautxú. Els usuaris tindran la responsabilitat d'aportar la coberta separada de la llanta metàl·lica, aquesta es dipositarà en el contenidor adient per part de l'encarregat de la deixalleria. Si s'escau, caldrà informar l'usuari de la no acceptació de pneumàtics de camions i tractors, en base al que reculli el Reglament regulador i la normativa específica.

Per evitar la proliferació i expansió del mosquit tigre, les pautes a seguir a la zona d'emmagatzematge dels pneumàtics de la deixalleria són les següents:

- o Mantenir la perifèria de les zones d'emmagatzematge lliures de vegetació i d'objectes que puguin acumular aigua i afavorir la cria del mosquit tigre



Estudi de viabilitat econòmica-financera de la deixalleria municipal de Barberà del Vallès

- Prioritzar la ràpida sortida dels pneumàtics fora d'ús (PFU). Acumular la quantitat mínima el menys temps possible. Trucar als gestors de residus (PFU) o als sistemes integrats de gestió (SIGNUS o TNU) per gestionar-los el més aviat possible.
 - Apilar els pneumàtics fora d'ús (PFU) el més eficient possible pel que fa a la pluja (apilats en columnes verticals) i cobrir-los amb lones plàstiques ben tancades hermèticament.
 - Foradar i trencar els pneumàtics manualment.
 - En el cas que es detecti la presència de mosquit tigre caldrà notificar-ho al servei municipal competent.
- Bateries: S'emmagatzemaran de manera que no es vessin els líquids que contenen, en un lloc tancat, ventilat i estanc, per part de l'encarregat de la deixalleria. És aconsellable separar les bateries de plom i àcid sulfúric de la resta (per a les quals hi ha gestors autoritzats per l'ARC, i a més es tracta de material valoritzable).
 - Residus especials en petites quantitats: Aquest concepte inclou pintures, dissolvents, vernissos, esprais, líquids de fotografia, productes de neteja, productes fitosanitaris, radiografies, tòners i cartutxos de tinta, materials bruts de productes químics (roba, paper, calçat,...), etc. L'encarregat els emmagatzemarà en un lloc tancat (i, si pot ser, en prestatgeries) amb el mateix contenidor que l'usuari l'ha portat, i amb el seu contingut ben etiquetat. S'haurà d'informar l'usuari dels riscos i la prohibició de barrejar substàncies de característiques diferents i es recomanarà que els duguin tancats i amb l'envàs original. S'evitaran els vessaments d'aquests materials, sobretot si es canviessin de recipient (es col·locaran cubetes de seguretat sota els contenidors d'aquests materials).
 - Envasos que han contingut residus especials: Es consideraran com a residus especials, i l'encarregat els emmagatzemarà en una zona coberta. Hauran de ser correctament etiquetats, indicant el material que han contingut i s'haurà de fer una classificació el més acurada possible.
 - Biocides i pesticides: S'avisarà els usuaris de la deixalleria municipal de la toxicitat d'aquests productes i la importància que un cop consumits es portin a la deixalleria, a més de la racionalització en el seu ús i consum.



- Piles: L'usuari lliurarà les piles a l'encarregat, el qual les dipositarà en contenidors apropiats a la zona de residus especials.
- Electrodomèstics amb CFC: L'encarregat de la deixalleria els emmagatzemarà drets en una zona coberta, evitant el trencament del circuit de refrigeració en manipular-los.
- Olis minerals i vegetals usats: S'informarà l'usuari del risc i la prohibició de barrejar els olis usats de motor amb altres olis de característiques diferents (no minerals). En el moment de la retirada dels olis recollits s'han de prendre les mesures necessàries per evitar vessaments, sobretot en el cas de transvasament de recipient. S'utilitzaran cubetes de seguretat. Els contenidors per a la recollida d'olis minerals estaran físicament separats dels contenidors d'olis vegetals per tal d'evitar errors i, les llaunes un cop buides es dipositaran en contenidors per a la seva posterior descontaminació.
- Paper i cartró: S'aconsella informar l'usuari de la importància de plegar les caixes de cartró abans de dipositar-les al contenidor.
- Vidre: S'ha de garantir la separació de vidre pla de portes i finestres; vidre d'envasos vidre armat i laminat (no valoritzable); miralls (no valoritzable). Quan per aquests dos tipus de vidre no es trobi recuperador, es proposa el seu dipòsit al contenidor de residus voluminosos. Cal assegurar que els vidres no estiguin barrejats amb terres, pedres, graves, runes, fustes,...
- Plàstic: Es valorarà la separació dels diferents materials plàstics, i en aquest sentit l'encarregat haurà d'ajudar els usuaris a identificar-los i classificar-los correctament. Atès que es tracta d'un material valoritzable que presenta una densitat baixa, es recomana fer servir una compactadora i, si s'escau, una trituradora.
- Ferralla i metalls: El valor de determinats metalls al mercat fa aconsellable la separació dels diferents tipus (llaunes, cables, coure, alumini,...).
- Roba: S'aconsella la separació de retalls i roba vella no reutilitzable, roba de segona mà i sabates. Els draps bruts de residus especials s'hauran de dipositar a part per ser tractats com a residus especials. Es valorarà positivament la reintroducció de la roba reutilitzable a través d'associacions d'inserció social.



Estudi de viabilitat econòmica-financera de la deixalleria municipal de Barberà del Vallès

- Fusta: S'aconsella el reaprofitament de les fustes, i en cas que no sigui així es recomana triturar-les o estellar-les per minimitzar l'espai que ocupen. Es recomana la separació i valorització dels palets tal i com s'aporten a la deixalleria.
- Electrodomèstics sense CFC: es recomana la comprovació de l'estat d'aquests electrodomèstics per tal de fer possible la seva reintroducció en el mercat de segona mà. Per als no aprofitables caldrà seguir les indicacions de l'ARC i l'establert als SIGs de RAEE.
- Runa i restes d'obres menors: És important que la runa que es dipositi al contenidor estigui neta d'altres materials (fustes, ferros, cables, etc.) Es valorarà que es prioritzi (enfrent l'abocament controlat) la seva reutilització per a obres públiques, construcció, rebliment de terrenys,... prèvia neteja i trituració a càrrec d'una empresa dedicada al reciclatge de runa.
- Residus verds (restes de poda i jardineria). La deixalleria podrà disposar d'una trituradora per reduir el volum d'aquests residus i, en aquest cas s'utilitzarà fora de l'horari d'obertura al públic.
- Voluminosos: Un cop aportats a la deixalleria, en primer lloc es recomana fer la separació d'aquells materials que es poden reutilitzar i introduir en el mercat de segona mà; respecte d'aquells sense possibilitat de recuperació, en aquest cas, es pot efectuar un desballestament parcial del material per separar-ne els elements valoritzables

La gestió dels residus d'aparells elèctrics i electrònics es realitzarà a través del sistema integrat de gestió OFIRAE i/o sistema integrat corresponent i es classificaran en funció del Real Decreto 110/2015, de 20 de febrer, sobre residus d'aparells elèctrics i electrònics.

1. Aparatos de intercambio de temperatura con excepción de 1.1, 1.2 y 1.3.

1.1 Aparato eléctrico de intercambio de temperatura clorofluorocarburos (CFC), hidroc fluorocarburos (HCFC), hidrof luorocarburos (HFC), hidrocarburos (HC) o amoniaco (NH3).

1.2 Aparato eléctrico de aire acondicionado.

1.3 Aparato eléctrico con aceite en circuitos o condensadores.

2. Monitores, pantallas, y aparatos con pantallas de superficie superior a los 100 cm2.

2.1 Monitores y pantallas LED.



2.2 Otros monitores y pantallas.

3. Lámparas.

3.1 Lámparas de descarga (mercurio) y lámparas fluorescentes.

3.2 Lámparas LED.

4. Grandes aparatos (con una dimensión exterior superior a 50 cm).

Están incluidos, entre otros: Electrodomésticos, aparatos de consumo, equipos de informática y telecomunicaciones, luminarias, aparatos de reproducción de sonido o imagen, equipos de música, herramientas eléctricas y electrónicas, juguetes, equipos deportivos y de ocio, productos sanitarios, instrumentos de vigilancia y control, máquinas expendedoras y equipos para la generación de corriente eléctrica. Esta categoría no incluye los aparatos contemplados en las categorías 1 a 3 ni 7.

5. Pequeños aparatos (sin ninguna dimensión exterior superior a 50 cm).

Están incluidos, entre otros: electrodomésticos, aparatos de consumo, luminarias, aparatos de reproducción de sonido o imagen, equipos de música, herramientas eléctricas y electrónicas, juguetes, equipos deportivos y de ocio, productos sanitarios, instrumentos de vigilancia y control, máquinas expendedoras y equipos para la generación de corriente eléctrica. Esta categoría no incluye los aparatos contemplados en las categorías 3 y 6.

6. Equipos de informática y telecomunicaciones pequeños (sin ninguna dimensión exterior superior a los 50 cm).

7. Paneles fotovoltaicos grandes (con una dimensión exterior superior a 50 cm).

7.1 Paneles fotovoltaicos con silicio.

7.2 Paneles fotovoltaicos con telurio de cadmio

3.2.5 Transport i lliurament dels materials

Tots els materials recollits a la deixalleria, seran propietat de l'Ajuntament de Barberà del Vallès. **Serà l'AMB la que es farà càrrec dels costos de transport i tractament derivats de la gestió d'aquests residus, la coordinació amb l'AMB serà a càrrec de l'empresa gestora de la deixalleria.** Així, aquesta empresa es responsabilitzarà del lliurament dels materials recollits a la deixalleria als gestors autoritzats que garanteixin la gestió correcta i que compleixin la normativa legal vigent. L'AMB determinarà els gestors o recuperadors autoritzats. **Tota valorització i venda de subproductes anirà a càrrec i criteri de l'AMB.**

La retirada de materials cap als gestors haurà de ser periòdica, de manera que no es comprometi la capacitat d'acceptació de la deixalleria per a cap material, preveient les puntes d'aportacions de residus per part dels usuaris per evitar desbordaments.

El buidat dels contenidors de la deixalleria s'haurà de fer de manera que no afecti l'activitat d'aportació per part dels usuaris, tot evitant sorolls i molèsties a veïns/es propers, ni suposi un risc per a ells/es ni per als treballadors/es de la deixalleria.





Estudi de viabilitat econòmica-financera de la deixalleria municipal de Barberà del Vallès

No es permet que es barregin materials per falta de disponibilitat d'un contenidor destinat a un determinat tipus de material. El gestor haurà de preveure aquestes incidències. En cas de produir-se barreja de materials, el gestor de les instal·lacions serà la responsable de separar els materials i dipositar-los en el seu lloc correcte

3.2.6 Conservació i manteniment

La deixalleria ha de presentar un aspecte correcte i un grau de neteja màxim, per la qual cosa, l'empresa gestora es responsabilitzarà de que en cap moment el servei pugui transmetre una imatge negativa de la deixalleria.

L'empresa gestora, de cara a mantenir una bona imatge entre els usuaris de la instal·lació, té l'obligació de mantenir i conservar en bon estat les instal·lacions en general, els contenidors i els seus elements mòbils i reparar les anomalies que es puguin produir, inclosos danys o desperfectes de tercers, al seu càrrec, per la qual cosa és la responsable de la conservació i manteniment integral de la instal·lació en la seva totalitat i de tot el material i/o equips necessaris per a la correcta prestació del servei amb independència si el material és propietat de l'Ajuntament, o aportat per l'empresa gestora. En cas de deteriorament d'aquest material i/o equips, serà també a càrrec del gestor la seva substitució per uns altres de nous.

També es consideren incloses en el manteniment de la deixalleria, i a càrrec del gestor, les verificacions legalment establertes per als diferents equips.

L'empresa gestora ha de definir i executar un calendari de neteja, conservació i manteniment de les instal·lacions, de tota la maquinària i dels equipaments de la deixalleria associats al servei, detallant cada element i els mecanismes que s'utilitzaran per dur-lo a terme. Aquest calendari serà comunicat a l'Ajuntament adjunt al resum anual de gestió.

Així mateix, caldrà registrar la realització de les actuacions planificades a més d'altres actuacions que es realitzin, i s'adjuntarà còpia de les mateixes a l'informe mensual de gestió.

El gestor disposarà de solucions adequades i suficients dins la pròpia deixalleria, o bé amb mitjans alternatius, per cobrir situacions d'emergència o aturades tècniques. La prestació del servei en la deixalleria implicarà l'obligació del manteniment i reposició de tots els seus elements, de forma que sigui retornada a la finalització del contracte en perfecte estat de conservació i ús.

Caldrà tenir en compte, com a mínim, i a més a més dels punts detallats més avall:

- Instal·lacions, incloent inspeccions reglamentàries per part d'organismes oficials.
- Serveis sanitaris
- Maquinària
- Contenedors





- Tancament, accessos i entorn
- Bàscula, manteniment i calibració
- Xarxes de serveis bàsics
- Altres eines i materials que s'utilitzin

Pel que fa a la conservació i el manteniment de les instal·lacions i equipaments de la deixalleria, l'empresa contractada per a la gestió haurà de vetllar com a mínim pels serveis següents:

- Neteja accessos i entorn: Tant l'accés a les instal·lacions com les àrees de deposició s'hauran de mantenir en perfecte estat de netedat diàriament. Aquest manteniment també afectarà les zones immediatament properes a la deixalleria (vials d'accés, voreres i terrenys contigus a la deixalleria). L'empresa adjudicatària aportarà els mitjans materials per a realitzar aquestes tasques. El gestor haurà de fer-se càrrec dels possibles abocaments de residus a les portes de la instal·lació o del seu entorn, recollint-los i dipositant-los al contenidor corresponent. En cas d'aparèixer algun residu no identificat dipositat en l'entorn de la deixalleria es procedirà a avisar a l'autoritat competent per tal de que actuï en conseqüència. El mateix s'aplicarà en cas de que el residu sigui identificable, però que donada la quantitat dipositada es creu necessari presentar denuncia al respecte. En cas d'identificar els responsables de l'abocament no autoritzat es comunicarà a les autoritats, per tal de que actuïn en conseqüència.
- Pneumàtics: en cas de trobar-se aquest tipus de residus a la porta de la deixalleria o als seus voltants, i donada la normativa específica que regula la seva gestió, s'informarà a l'Ajuntament d'aquest abocament i del cost de la seva gestió.
- Aigües pluvials: S'hauran de prendre les mesures oportunes per evitar que les aigües de pluja entrin i s'acumulin a l'interior dels contenidors o bé que afectin els materials dipositats dins dels contenidors.
- Xarxa de clavegueram: Va a càrrec de l'empresa gestora el manteniment de la xarxa interior, neteja de l'escomesa, reixes i embornals, al menys un manteniment preventiu anual, per retirar sòlids i plantes, a fi de garantir el seu correcte funcionament.
- Prevenició contra incendis: La instal·lació haurà de dotar-se de tot el material de protecció contra incendis necessari per complir la normativa vigent. S'informarà als serveis d'extinció més propers de les condicions de la instal·lació de cara a una eventual intervenció. El gestor serà responsable



Estudi de viabilitat econòmica-financera de la deixalleria municipal de Barberà del Vallès

del manteniment i revisions de les instal·lacions de protecció contra incendis (extintors, mànegues i llums d'emergència). Queda totalment prohibit fer qualsevol mena de foc o combustió a l'interior del recinte de la deixalleria. De la mateixa manera, queda totalment prohibit fumar a l'interior del recinte de la deixalleria, prohibició que ha de quedar clarament senyalitzada per als usuaris.

- Prevenició d'accidents: L'operador local serà responsable de complir durant tot el termini del contracte amb la normativa vigent de prevenició de riscos laborals. S'hauran de prendre totes les precaucions necessàries per evitar qualsevol tipus d'accident.

Com a norma de gestió prioritària s'han de prendre les mesures necessàries per evitar els accidents i les situacions de risc de les persones, equips i instal·lacions. En cas de produir-se qualsevol incidència que afecti a les instal·lacions per un comportament negligent per part del gestor, els costos que se'n derivin podran ser imputats al gestor.

Així mateix, les condicions de treball han d'evitar qualsevol risc d'impacte al medi en el desenvolupament de les activitats pròpies de la gestió de la deixalleria. Al marge dels criteris i normes de treball, l'operador local haurà d'assumir tres assegurances (de responsabilitat civil, de continguts i continents, i de riscos ambientals). L'empresa gestora ha de desenvolupar i implantar un Pla d'emergència que contempli, com a mínim: incendis, accident laboral o d'un usuari i abocaments accidentals de residus al sòl i/o a la xarxa de clavegueram. D'aquest Pla se'n comprovarà el bon funcionament (simulacres), deixant-ne evidència, amb una periodicitat mínima biennal. Els incidents, les evidències de revisions contra incendis, internes i externes, i de la comprovació de la eficàcia del Pla implantat (simulacres), seran notificats a l'Ajuntament en l'informe mensual posterior a la seva execució.

- Soroll: Les activitats que es facin a la deixalleria en cap cas han de produir sorolls o vibracions que superin els límits permesos per la legislació vigent.
- Olor: S'haurà d'evitar l'aparició de qualsevol tipus d'olor procedent de la deixalleria. En el cas que es detecti algun tipus d'olor s'haurà d'eliminar de manera immediata amb els mitjans adequats.
- Control de plagues: Serà tasca del gestor les campanyes de tractament de plagues (desinfecció, desratització i desinsectació) adients per evitar la seva presència a la zona de la deixalleria. Les despeses derivades d'aquestes tasques aniran a càrrec de l'empresa gestora. També tindrà especial cura en adoptar les mesures necessàries per evitar els focus de cria de mosquit tigre a



l'interior de la instal·lació. Aquest punt serà d'aplicació per d'altres espècies que puguin esdevenir problemàtiques per a la salut pública. L'informe de l'empresa encarregada de dur-lo a terme serà notificat a l'Ajuntament.

- Seguretat: Es comprovarà el correcte funcionament del sistema de seguretat i s'avisarà a l'Ajuntament de qualsevol incidència que es detecti. Serà responsabilitat del gestor el manteniment del sistema de seguretat actuals així com la proposta de sistemes d'alarma addicionals.
- Correcte funcionament de tota la maquinària: El gestor haurà de conservar les instal·lacions i els materials existents a la deixalleria i fer les legalitzacions, revisions, reparacions i reposicions que siguin necessàries per mantenir-les en perfectes condicions d'ús. Això inclou efectuar reparacions i recanvis, pintura, lubricants, etc. I quan no pugui assumir directament la tasca, coordinar la reparació o substitució dels elements deteriorats, assumint-ne el cost. És responsabilitat de l'operador local fer el manteniment i les verificacions oportunes de la bàscula assumint-ne el cost que pertoqui.
- Gestió de l'energia i recursos naturals: es controlarà l'ús correcte de l'energia i recursos naturals en general, comprovant periòdicament que s'estan emprant les metodologies i tècniques més eficients possibles per minimitzar-ne el consum.
- Contenidors i/o maquinària, vells o bruts: De cara a mantenir una bona imatge entre els usuaris de la instal·lació, serà necessari garantir que els contenidors i els altres materials de la deixalleria presentin un aspecte correcte i un grau de neteja màxim. D'aquesta manera, l'empresa gestora es responsabilitzarà que l'operador logístic, o subsidiàriament ella mateixa, substitueixi qualsevol equip o material que pugui transmetre una imatge negativa de la deixalleria. El gestor té l'obligació de mantenir i conservar en bon estat els contenidors, així com els seus elements mòbils i reparar les anomalies que es puguin produir, inclosos danys o desperfectes de tercers, al seu càrrec. S'ha de netejar l'interior de tots els elements de contenerització almenys en el moment que són buidats per tal de poder tornar a prestar el servei en perfecte estat de netedat, la neteja exterior s'ha de fer, com a norma general, amb una freqüència com a mínim mensual, llevat de que per qualsevol circumstància imprevista s'hagi de fer una neteja immediata. El gestor ha de prendre també les mesures oportunes per evitar que les aigües de pluja s'acumulin a l'interior dels contenidors, o bé que afectin els materials dipositats dins dels contenidors, sobre palets o directament al terra.



Estudi de viabilitat econòmica-financera de la deixalleria municipal de Barberà del Vallès

- **Senyalització:** serà responsabilitat del gestor l'actualització i el manteniment de la senyalització de les instal·lacions de la deixalleria (senyalització viària, panell d'entrada, cartells indicatius dels residus...).
- **Altres:** l'empresa haurà de presentar una proposta de calendari de neteja, conservació i manteniment de les instal·lacions i dels equipaments adscrits. Tres mesos abans de la finalització del contracte, l'empresa haurà de fer lliurament de les instal·lacions a l'Ajuntament en perfecte estat de conservació i funcionament.

3.2.7 Inversions extraordinàries

En cas que l'Ajuntament detecti alguna inversió extraordinària que impliqui millora evident de la prestació del servei de deixalleria, l'empresa gestora haurà de presentar una valoració econòmica detallada de la mateixa. En cas d'acceptació per part de l'Ajuntament, aquesta serà executada sota responsabilitat de l'empresa gestora, que un cop executada serà facturada en concepte d'inversió extraordinària a la pròxima liquidació mensual amb l'empresa gestora.

3.2.8 Tractament de les dades

Tal com indica el decret 1/2009, de 21 de juliol, del text refós de la llei reguladora dels residus, la deixalleria haurà d'oferir el seu servei a particulars, comerços, oficines i serveis i petites activitats empresarials.

Amb l'objecte de portar un control estadístic dels usuaris de la deixalleria, caldrà registrar totes les entrades de residus i usuaris. La deixalleria pot ser utilitzada per residents de fora de Barberà del Vallès. En aquest sentit, l'empresa gestora haurà de disposar d'un llistat de deixalleries de municipis de l'Àrea Metropolitana i facilitar-lo a tots els usuaris no residents a Barberà. L'objectiu final és minimitzar el número d'usuaris d'altres municipis que utilitzin la deixalleria de Barberà.

L'empresa gestora ha de portar un registre amb els serveis tècnics de l'Ajuntament de Barberà del Vallès, de les dades generades en l'explotació del servei de deixalleria. Així, l'empresa ha de generar totes les dades referents a l'ús de la deixalleria per part dels diferents tipus d'usuaris i també els materials recollits, la seva manipulació a la deixalleria i el seu destí al respectius gestors autoritzats.

L'empresa gestora serà la responsable última de la gestió de la documentació administrativa en relació a l'entrada, sortida i emmagatzematge de residus per tal de complir amb la normativa vigent.

L'empresa gestora haurà de subministrar les dades del servei que l'Ajuntament consideri oportunes d'acord amb la documentació exigida per la normativa vigent. Com a mínim seran les següents:





- Còpia del full diari de control d'incidències en cas de detecció d'alguna incidència destacable.
- Informe resum a presentar cada mes dels treballs de manteniment integral fets, instal·lacions, al material mòbil i equipaments diversos.
- Llistat mensual per cada deixalleria i tipus de material lliurat a les empreses que col·laboren en la reutilització i la Preparació per la Reutilització.
- Informe mensual de la deixalleria (quantitat de residus per tipologia, nombre de visites i tipus d'usuari amb distribució horària i per dia de la setmana, moviments de contenidors, aportacions dels usuaris, etc.).
- Memòria anual del servei.

Les tipologies del residus en les dades a subministrar a l'Ajuntament s'hauran d'indicar en base als codis CER/LER obligatòriament.

El tipus i format de la informació a trametre a l'Ajuntament serà establert pel **Reglament regulador**. Caldrà adaptar el format dels documents al format compatible que indiqui l'Ajuntament.

Amb independència del tipus de documentació tècnica o administrativa que pugui establir-se per part de l'Agència de Residus o de qualsevol altre Departament de la Generalitat de Catalunya i/o organisme competent, caldrà generar i actualitzar els següents dos llibres de registre:

- Llibre de registre d'entrades
- Llibre de registre de sortides de residus

També és disposarà d'un llibre d'incidències, on es consignaran totes aquelles que es considerin importants. Aquest llibre, enquadernat i amb els fulls numerats, tindrà caràcter de diari i caldrà la signatura i el segell del responsable de l'explotació. Serà inspeccionat per l'Ajuntament, amb independència de l'obligatorietat del responsable de l'explotació d'informar a l'Ajuntament d'aquelles incidències que, per la seva importància i possible abast, hagin de ser immediatament comunicades.

Es posarà a disposició dels usuaris una enquesta/qüestionari de satisfacció per tal que es valorin els serveis de la deixalleria (instal·lacions, informació i atenció dels treballadors, horaris, etc).

La deixalleria, com a element d'educació ambiental, podrà ser visitada amb finalitats pedagògiques i educatives. Per això haurà de rebre qualsevol centre, institució o organisme que vulgui visitar-la. Les visites es concertaran a través del responsable de l'Ajuntament, el qual es coordinarà amb l'empresa gestora del servei de deixalleria municipal.

3.2.8.1 Registre d'usuaris

L'empresa adjudicatària ha de registrar els usuaris, ja siguin usuaris particulars, comercials o municipals.



Estudi de viabilitat econòmica-financera de la deixalleria municipal de Barberà del Vallès

Seràn d'aplicació els preus públics vigents establerts per l'AMB per a la xarxa de deixalleries. Serà responsabilitat de l'empresa gestora identificar la tipologia d'usuari i la quantitat de residu aportada i la corresponent liquidació del preu públic que pertorqui. L'Ajuntament podrà canviar unilateralment els màxims que pot aportar els diferents tipus d'usuari per a cada tipus de material, així com els preus públics, i l'empresa els haurà d'aplicar en un període màxim d'un mes a comptar des de la notificació. Els límits vigents es podran consultar al **Reglament regulador**.

3.2.8.2 Registre d'entrada

L'empresa gestora ha de complimentar, en format digital i paper, un llibre de registres d'entrada. En el registre d'entrada s'ha d'identificar l'usuari i procedir a completar la següent informació a la base de dades d'explotació de la deixalleria, encara que no hi hagi l'esmentada targeta:

- Dades generals:
 - o Data i hora
- Dades sobre l'usuari:
 - o Tipus d'usuari (particular, municipal, comerciant, extern...)
 - o Matrícula del vehicle
 - o Municipi i barri
 - o Nom, adreça, telèfon
 - o S'atribuirà un número/codi (segons carnet d'usuari nom d'usuari) per a facilitar l'enregistrament de les seves dades en posteriors visites.
- Dades sobre el material aportat:
 - o Tipus de material aportat (indicant el codi de residus segons legislació vigent)
 - o Quantitat de material aportat (pes i volum)
- Observacions, reclamacions i queixes
- Nom del treballador que ha atès l'usuari/ària

En cas que els usuaris ho sol·licitin, el gestor expedirà un justificant a nom de l'usuari on hi constarà la informació llistat anteriorment i segellat.

Per completar l'obtenció de dades que permetin millorar el servei, el gestor ha de col·locar a l'entrada de la deixalleria una bústia de suggeriments. També ha de disposar, per als usuaris que el sol·licitin, un llibre de reclamacions amb les pàgines numerades, el qual s'ha de lliurar a l'Ajuntament.

3.2.8.3 Registre de sortida

L'empresa gestora ha de complimentar, en format digital i paper, un llibre de registres de sortida que reculli, com a mínim, la informació següent:





- Dades generals:
 - o Data i hora
- Dades de sortida de materials:
 - o Tipus de material
 - o Codi del material
 - o Quantitat lliurada de material (tara i pes net)
 - o Tipus de contenidor
 - o Transportista (nom i codi, matrícula del camió...)
 - o Destinació del material (empresa tractadora, nom i codi)
Condicionament i tipus de tractament (reutilització, materials recuperats, valorització, dipòsit controlat, tractament especial)
 - o Número de rebut de lliurament de material (albarà i si s'escau, segons legislació vigent i tipus de residu, full de recepció, acceptació i/o seguiment).
 - o Incidències

Igualment s'efectuarà un registre, digital i paper, de les sortides de materials de la deixalleria, d'intercanvi, reutilització o PxR d'estris o d'objectes diversos.

3.2.8.4 Elements tic

Des de l'AMB es facilita un programa a les deixalleries del seu àmbit que permet registrar les entrades i sortides de residus. Aquest programari no té cap cost afegit a la gestió de la deixalleria.

Es valorà conjuntament amb l'empresa gestora la possible implantació de programari millorat que compleixi les següents característiques mínimes:

- Aplicació de gestió de deixalleria on hi tingui accés l'Ajuntament, definint de forma convenient els usos i els permisos. Aquesta base de dades ha d'integrar tots els punts de deixalleria, així com els residus admesos, els límits d'admissió i les dades de producció de residus. També s'ha de recollir les entrades dels usuaris i les sortides de residus.
- El sistema informàtic ha de ser robust i ha de permetre als operaris encarregats de la deixalleria obtenir les següents dades: identificar l'usuari (via DNI, matrícula vehicle, etc.), quantificar la relació de residus dipositats, control de data i hora, a més d'inclusió de fotografies que siguin d'interès.
- Pel que fa a les sortides, les dades que requerirà el sistema seran almenys: identificació de la càrrega, del transportista, del vehicle, del conductor, data i hora, i si es disposa de sistema de pesatge, pes i tara, incloent fotografies si s'escau.
- L'aplicació de gestió de la deixalleria haurà de permetre l'explotació i tractament de dades als programes més comuns.



Estudi de viabilitat econòmica-financera de la deixalleria municipal de Barberà del Vallès

Un cop feta la valoració tècnica i coneguts els costos econòmics d'implantació i manteniment, l'Ajuntament decidirà si implementa aquesta nova eina o bé manté la gestió amb el programari facilitat per l'AMB.

3.2.8.5 Informe periòdic de gestió

L'empresa gestora de la deixalleria elaborarà en suport paper i en suport informàtic, amb les dades obtingudes, informes mensuals i anuals que lliurarà en el termini màxim de 15 dies i 30 dies de finalització del període respectivament a l'Ajuntament, i que permetrà veure l'evolució de la gestió de la deixalleria, amb la finalitat d'implementar accions que permetin millorar aquesta gestió. Entre les dades que s'hi ha de fer constar, hi ha d'haver com a mínim les següents:

- Quantitat de visites rebudes a la deixalleria i la seva procedència (municipi, barri)
- Horaris i dies de visita
- Característiques dels usuaris de la deixalleria (particular, empreses,...)
- Quantitats dels diferents materials que surten de la deixalleria (percentatge de valorització, percentatges per tipus d'usuari,...)
- Total de viatges efectuats i destinació dels residus, incloent les sortides de material per la reutilització i/o preparació per la reutilització
- Observacions, queixes i reclamacions rebudes
- Incidències ocorregudes

Així mateix, l'Ajuntament es reserva el dret de demanar les fitxes del control diari d'entrades i sortides.

En finalitzar l'any natural, l'operador local presentarà una memòria del servei (en suport paper i informàtic) en la qual s'hauran de resumir les dades esmentades anteriorment pels resums mensuals. L'anàlisi d'aquesta informació ha de permetre millorar de manera continuada el servei que ofereix la deixalleria. L'informe anual es presentarà abans del 31 de gener de cada any.

3.2.8.6 Aplicació de preus públics

L'empresa gestora serà l'encarregada del cobrament dels preus públics establert per a totes les deixalleries de l'AMB. L'objectiu de l'aplicació de preus públics en deixalleria és la de disposar d'una contraprestació econòmica als serveis prestats per als usuaris no domèstics i per a determinats residus. D'aquesta manera els usuaris assumeixen la corresponsabilització de la generació i paguen una part de la gestió posterior a la disposició del residu, minimitzant el risc dels abocaments incontrolats.

Un cop implementat el sistema de preus públics cal valorar si una part de d'aquests ingressos han d'anar a incentivar l'empresa gestora. A judici del redactor del present estudi, és recomanable destinar un % de la recaptació de preus públics a l'empresa





gestora, de tal manera que com més cobraments hi hagi més ingressos tingui l'empresa. Aplicant aquest premi s'incentiva la col·laboració i bona feina del personal que gestionaran els preus públics d'una forma més estricta.

En quan al % de repartiment entre Ajuntament i empresa gestora, es creu convenient fer un repartició al 50%. Aquest rati motiva no només a l'empresa gestora a l'aplicació estricta dels preus públics sinó també a l'Ajuntament a supervisar i monitoritzar el servei amb l'objectiu que una part dels costos de gestió provinquin de la pròpia activitat de la deixalleria.

Per tant, la recaptació per aplicació dels preus públics es repartirà a parts iguals entre l'Ajuntament i l'empresa gestora de la deixalleria.

3.2.8.7 Balanç econòmic

El gestor de la deixalleria elaborarà mensualment i anualment un document que representarà el balanç econòmic de la deixalleria i que lliurarà a l'Ajuntament. En aquest document hi constaran, com a mínim, els conceptes següents:

Despeses de la deixalleria

- Costos de personal
- Costos de manteniment i neteja (maquinària i instal·lacions)
- Costos de transport de materials
- Costos de subministraments (electricitat, aigua, telèfon,...)
- Costos de material fungible
- Assegurances
- Amortitzacions
- Despeses financeres
- Despeses generals

El contractista s'haurà de fer càrrec de les despeses pròpies de la gestió de la deixalleria.

Retribució econòmica del gestor de la deixalleria

L'import a satisfer per l'Ajuntament a l'empresa contractada estarà integrat pel concepte de gestió de la deixalleria corresponent al mes de facturació que inclourà el 50% del cobrament dels preus públics.

Seràn a càrrec del gestor totes les despeses que comporti la gestió de la deixalleria, establertes en aquest document, i que inclourà la totalitat de les despeses i costos exigits i la legislació vigent aplicable.

La factura haurà d'anar acompanyada de l'informe real de balanç econòmic establert així com dels comprovants del transport.

Estudi de viabilitat econòmica-financera de la deixalleria municipal de Barberà del Vallès

3.2.9 Condicions del personal i del material

L'empresa gestora del servei de deixalleria es responsabilitzarà de l'aportació de tota la logística i personal necessaris per efectuar de manera correcta la gestió de les instal·lacions segons el que es descriu en l'Apartat 3.2.

La prestació d'aquests serveis comprendrà la dotació dels mitjans auxiliars, l'equipament i el mobiliari necessari, l'estoc de material fungible necessari i les despeses de consumibles que s'escaiguin, i la seva gestió tècnica, administrativa i econòmica i els mitjans humans i organitzatius.

Són competència i responsabilitat exclusives de l'empresa l'organització i la direcció de l'activitat laboral dels seus treballadors en relació a les normes laborals i socials i al compliment de les condicions de la prestació del servei que es contracta, havent de suplir immediatament les baixes del personal que es produeixin per vacances, permisos, incapacitats o qualsevol altra causa de tal manera que la prestació objecte del contracte no s'interrompi. Tot el personal que executi les prestacions dependrà únicament de l'empresa adjudicatària a tots els efectes, sense que entre aquest i l'Ajuntament, existeixi cap vincle de dependència laboral.

L'empresa gestora haurà de garantir la disponibilitat d'efectius, aportant tot el personal necessari i suficient per a la realització de l'objecte del contracte, durant el temps que duri el contracte, sota els principis de la promoció de la igualtat d'oportunitats entre homes i dones i en defensa de la igualtat de drets de les persones.

3.2.9.1 Personal

Abans de l'inici de l'execució del contracte, l'empresa gestora estarà obligada a especificar les persones concretes que executaran les prestacions i a acreditar la seva afiliació i situació d'alta a la Seguretat Social. Durant la vigència del contracte, qualsevol substitució o modificació d'aquestes persones haurà de comunicar-se prèviament a l'Ajuntament i acreditar que la seva situació laboral s'ajusta a dret, llevat de la substitució immediata que l'empresa haurà de realitzar, per malaltia o qualsevol altra contingència excepcional, per tal de garantir que en cap cas el servei es quedi sense cobrir.

L'empresa gestora proveirà, sempre que pugui, personal estable assignat a la deixalleria per tal de garantir el correcte coneixement de les instal·lacions i la dinàmica de la deixalleria.

En el supòsit que el comportament d'algun membre de l'empresa adjudicatària destinat al servei no sigui satisfactori, tant en les tasques pròpies a realitzar com en el tracte a les persones que accedeixin a la deixalleria, l'Ajuntament es reserva el dret de proposar, motivadament, la seva substitució.

El gestor haurà d'adjuntar mensualment a la factura la documentació acreditativa d'haver satisfet les quotes a la Seguretat Social de la integritat de la plantilla d'empresa.





Les tasques del personal de la deixalleria inclouran, com a mínim, les següents:

- Responsabilitat d'obrir i tancar la instal·lació (accessos, enllumenat,...) a les hores previstes.
- Vigilància i control general de les activitats realitzades a l'interior de la deixalleria
- Garantir la neteja de les instal·lacions, mantenir la deixalleria endreçada i regar i mantenir les zones verdes.
- Atenció i informació al públic, amb el tracte adequat, sobre el funcionament de la instal·lació
- Portar i mantenir neta la roba de treball
- Vetllar per la seguretat dels usuaris i visitants pel que fa a la manipulació dels residus
- Vetllar per la correcta col·locació dels residus, segons el lloc i procediments reglamentats
- Identificació dels materials aportats i emmagatzematge dels residus especials
- Rebuig de les matèries no previstes.
- Impedir el dipòsit de materials no admesos
- Impedir l'entrada al públic a la zona de residus especials
- Conscienciació del públic sobre els avantatges ambientals de no produir residus; així com col·laborar activament en les campanyes de comunicació i sensibilització ambiental.
- Conscienciació del públic sobre el tipus d'instal·lació que és una deixalleria i informació sobre el seu ús correcte.
- Informació sobre la prevenció de residus i la funció de la deixalleria en la recuperació de materials per la seva reutilització o preparació per la reutilització.
- Registre de la informació necessària per al control de funcionament de la deixalleria (fitxes d'entrades i sortides, incidències,...)
- Coordinació del lliurament de residus a transportistes i gestors. Si s'escau, caldrà buidar els contenidors i lliurar el material al gestor de manera periòdica, tot preveient i evitant situacions de saturació de contenidors.
- Control de les operacions de càrrega de material en els vehicles de transport, tot garantint que els materials són retirats per les persones, empreses i vehicles autoritzats per fer-ho.
- Gestió de tota la documentació exigida per la legislació vigent per al transport i altres operacions.
- Notificació i/o consulta de les incidències significatives, contratemps o anomalies als serveis tècnics de l'Ajuntament amb la màxima celeritat.

Per a la realització de totes les tasques citades cal que el personal tingui la capacitat d'expressar-se en català i castellà, així com un tracte adequat (amb educació, amabilitat, cordialitat i eficàcia) amb l'usuari. L'empresa és la responsable del comportament del seu personal.

El personal també haurà de tenir coneixements d'informàtica a nivell d'usuari, coneixements tècnics en el camp de la gestió dels materials que puguin arribar a la deixalleria, pel que fa a aspectes com el correcte emmagatzematge de cada material,

Estudi de viabilitat econòmica-financera de la deixalleria municipal de Barberà del Vallès

les seves possibilitats de valorització, etc., coneixements pràctics en la manipulació del materials i conèixer el **Reglament regulador** d'ús de la deixalleria, així com les actualitzacions del document que promogui l'Ajuntament.

L'empresa haurà de contemplar la formació continuada del personal encarregat de la deixalleria.

El personal haurà d'anar uniformat i identificat, d'acord amb els criteris establerts per l'Ajuntament. L'uniforme ha d'anar complementat amb tires reflectores per tal que el personal sigui perfectament identificat tant durant el dia com durant la nit, i en qualsevol circumstància climatològica. El personal està obligat a dur l'uniforme només en l'horari de feina.

En les necessitats de personal s'hi ha d'incloure la part proporcional de correterns, personal de substitució per baixes, absentisme i vacances que correspongui.

El personal estarà donat d'alta a la Seguretat Social i complirà tot el previst a la Llei de riscos laborals i altra normativa aplicable.

L'empresa enviarà mensualment, juntament amb la facturació, informe sobre la situació laboral de tots els treballadors de la deixalleria (adjuntant còpies de tots els models de TC1 i TC2, de tots els treballadors). Qualsevol canvi o proposta de modificació del personal adscrit al servei municipal de deixalleria caldrà que sigui sol·licitada prèviament per escrit a l'Ajuntament. Per altre part, l'Ajuntament podrà sol·licitar canvi de personal quan és donin problemes de gestió deficient i/o en l'atenció al públic.

L'empresa gestora designarà una persona responsable del servei de deixalleria amb total capacitat i poders per fer les adaptacions de la planificació del servei per tal d'optimitzar els objectius del present document. La gestió de la deixalleria ha d'anar coordinada amb l'Ajuntament. Les comunicacions de l'Ajuntament amb l'empresa gestora es faran a través de la persona responsable del servei.

Per aquest motiu l'empresa nomenarà un representant tècnic qualificat, amb capacitat de decisió suficient, que tindrà una relació constant amb l'Ajuntament per tal de rebre les instruccions i observacions necessàries per a la millor prestació del servei. El cost d'aquest representant es considerarà inclòs en el concepte de les despeses generals del pressupost del contracte. L'Ajuntament tindrà la potestat de demanar un canvi del representant tècnic quan ho cregui oportú, sol·licitud que haurà de ser acceptada per l'empresa. L'encarregat de gestió i l'explotació de la deixalleria, serà una persona física que tindrà la responsabilitat d'executar els treballs de gestió de les instal·lacions i les dirigirà, d'acord amb el que s'estableix en aquest document.

En qualsevol moment de funcionament de la deixalleria hi ha d'haver un responsable a càrrec de la deixalleria que ha de poder ser localitzable per l'Ajuntament.

El responsable de la deixalleria es presentarà en hores convingudes a les oficines de l'Ajuntament per rebre els avisos i les indicacions que es considerin convenients. A



més, assistirà també a les reunions que es convoquin per tractar els assumptes referents al servei.

L'Ajuntament podrà inspeccionar les prestacions que constitueixen l'objecte de la contractació, principalment en temes com el compliment de les prestacions i serveis pactats així com la composició dels equips i a la seva situació, la uniformitat del personal, el seu comportament amb els usuaris del servei i l'ús del material i podrà formular a l'empresa contractada totes les observacions que consideri adients, en relació amb els aspectes mencionats en aquest document.

En el moment de redacció del present estudi, la deixalleria disposava de dos persones contractes amb previsió de subrogació per l'empresa gestora futura. Les principals dades per cada treballador són les següents:

Id	Antiguitat	Jornada anual	Tipus de contracte	Categoria	Grup cotització	Distribució horària
BRCAMD	01/11/2007	1762	189	Especialista	9	Setmana A: DL a Dc 09:30-14/16-19:30 DJ 09:30-14 DS 9:30-14/16-19:30 DG 9:30-14 Setmana B: DL a DV de 9:30 a 14h / 16h - 19:30 h
CHLOA	01/11/2007	1762	189	Encarregada	4	Setmana A: DL a DV de 9:30 a 14h / 16h - 19:30 h Setmana B: DL a Dc 09:30-14/16-19:30 DJ 09:30-14 DS 9:30-14/16-19:30 DG 9:30-14

Els costos laborals previstos per als dos treballadors a subrogar per a l'any 2019 es presenten a la taula següent.

Id	Salari anual brut	Seguretat Social a càrrec de l'empresa	Cost total per l'empresa
BRCAMD	20.219 €	6.813 €	27.032 €
CHLOA	26.086 €	8.785 €	34.871 €

3.2.9.2 Formació

Els operaris han de cobrir el perfil i tenir tots els coneixements, aptituds i informació necessaris per assolir totes les tasques abans exposades. És imprescindible que, prèviament a l'inici del treball, a la deixalleria se'ls imparteixi un curs de formació i capacitat amb els següents continguts:

- Atenció al públic i nocions d'educació ambiental
- Problemàtica ambiental dels residus
- Model de Gestió Integral dels Residus
- Funció preventiva de la deixalleria i les altres instal·lacions de tractament i recuperació de residus
- Funcionament i manual d'explotació de la deixalleria
- Circuits (tractament, destinació...) de cada material i, especialment, en aquells materials de risc com els residus especials
- Seguretat i funcionament preventiu i preceptiu
- Informàtica i administració
- Coneixements i aptituds per fer el manteniment bàsic de les instal·lacions i els equips





Estudi de viabilitat econòmica-financera de la deixalleria municipal de Barberà del Vallès

- Orientar els usuaris en les vies de gestió existents pels materials no acceptats a la deixalleria

En aquest sentit, anualment l'empresa gestora elaborarà i executarà, en conjunt amb els treballadors o els seus representants, un Pla Anual de Formació adequat per a les necessitats formatives, adequat al perfil de cada treballador i funció.

Així mateix, es garantirà que les noves incorporacions, encara que sigui amb un caràcter temporal, rebin la formació necessària segons els criteris descrits.

El Pla Anual de formació, així com les evidències de la seva execució i de la formació de personal de nova incorporació o temporal, seran transmeses a l'Ajuntament annexats a l'informe mensual de gestió.

3.2.9.3 Subrogació del personal

La nova empresa gestora assumirà els drets i obligacions dels contractes de treball del personal adscrit a la deixalleria dels anteriors adjudicataris que consta en la taula de l'Apartat 3.2.9.1, i haurà de ser subrogat pel nou gestor a partir de la data i hora en què sigui efectiu el servei contractat.

La subrogació suposarà que el nou gestor haurà de donar ocupació als treballadors abans esmentats, amb independència del caràcter temporal o indefinit del seu contracte i no ocasionarà a cap treballador o treballadora cap disminució salarial ni cap pèrdua de drets respecte a la seva situació actual.

El criteri que s'utilitzarà per a l'assignació del personal al nou servei serà, en la mesura del possible, el de poder continuar prestant els serveis que s'estan prestant actualment, llevat d'ajustaments posteriors. Aquestes disposicions s'aplicaran tant per al personal directe, com per al personal indirecte.

Només quan estiguin garantits tots els llocs de treball a aquests treballadors, el nou gestor podrà contractar a treballadors aliens, cas que això sigui necessari i prèvia autorització per l'Ajuntament.

3.2.9.4 Col·laboració amb entitats socials

La voluntat de l'Ajuntament és canalitzar aquells articles (mobles, electrodomèstics, roba, etc.) de la deixalleria que puguin generar activitats relacionades amb les tasques de classificació, neteja, reparació que impliquin una font d'ingressos per generar ocupació, o bé per proporcionar béns i objectes a persones amb rendes modestes. L'empresa adjudicatària ho podrà realitzar directament, si és objecte de la seva pròpia activitat, o bé proposar acords amb empreses d'inserció, entitats sense ànim de lucre, empreses d'economia social o amb els serveis socials municipals o comarcals.

En cas de que les activitats descrites en l'apartat anterior no les puguin realitzar directament caldrà que el gestor aporti un document que acrediti l'acord amb les empreses d'inserció, entitats sense ànim de lucre, empreses d'economia social o



serveis socials municipals o comarcals per tal de donar compliment a aquesta necessitat.

3.2.10 Material

És responsabilitat de l'empresa gestora que a deixalleria hi hagi tot el material, contenidors i equips, necessari per la prestació del servei de deixalleria.

En el moment d'inici d'activitat l'Ajuntament posa a disposició de la deixalleria el material ja existent. Durant el període d'activitat del servei de deixalleria l'Ajuntament pot incorporar material de propietat a mesura que disposi de recursos econòmics.

En qualsevol cas, tot el material ha de complir les condicions següents:

- Disposar d'un diagnòstic favorable per un organisme de certificació, si s'escau.
- Complir la normativa general que els afecti (soroll, contaminació, prevenció de riscos, etc.).
- Tenir en perfecte estat els dispositius de seguretat i senyalització necessaris.
- Si escau, complir les normes de pintura i disseny fixades per l'Ajuntament.
- Mantenir-se en perfecte estat de netedat.
- Evitar qualsevol identificació o símbol que no siguin els previstos.

3.2.11 Altres funcions de la deixalleria

3.2.11.1 Activitats de reutilització i PxR amb entitats socials

Actualment no es disposa de cap espai d'intercanvi i/o recuperació en la deixalleria. En aquest sentit és voluntat de l'Ajuntament crear, regular i potenciar el citat servei per donar-li un abast més ampli. És per això que l'empresa gestora haurà de disposar d'un protocol de funcionament (criteris de selecció dels materials, protocol d'entrega, durada de l'emmagatzematge dels materials,...), característiques i empreses de col·laboració.

Així doncs, l'empresa podrà proposar i valorar la implementació d'aquest servei i/o la gestió de l'oferiment d'aquest mitjançant web o xarxes socials.

Es recomana que la memòria tècnica tingui en consideració, entre altres, el document elaborat per l'Agència de Residus de Catalunya Guia per al desenvolupament d'activitats de reutilització i preparació per a la reutilització a les deixalleries i altres establiments públics de Catalunya.

3.2.11.2 Aparador digital de residus voluminosos

L'Ajuntament té la voluntat que dins el projecte de reutilització i preparació per la reutilització, l'empresa concessionària implantí una plataforma digital amb l'objectiu que els objectes voluminosos siguin reutilitzats per particulars, entitats socials i/o empreses del 3r sector.



Estudi de viabilitat econòmica-financera de la deixalleria municipal de Barberà del Vallès

Aquesta acció però no serà requerida en el moment d'inici de l'activitat de la nova empresa gestora sinó que serà a criteri de l'Ajuntament el moment d'activació del servei en les condicions que es recullen al present apartat.

Aquesta plataforma funcionarà de la següent manera: els usuaris pujaran a la xarxa mitjançant una App el voluminós del qual es volen despendre, mitjançant una fotografia i breu descripció. A partir d'aquí aquest voluminós serà visible pels altres usuaris, les entitats socials i les empreses del 3r sector autoritzades. Passats uns dies si les empreses o cap usuari ha anat a buscar aquest residu voluminosos passarà a formar part de la llista de residus voluminosos a recollir per l'empresa de recollida els dies i horaris establerts per a cada municipi. Els detalls sobre les principals funcionalitats i característiques de la plataforma seran definides per l'Ajuntament. Com a plataforma de referència es pot consultar l'aplicatiu web per mòbils desenvolupat pel Consell Comarcal del Pla d'Urgell, per la Universitat Lleida, per l'Ajuntament de Llagostera, etc.

L'Ajuntament notificarà a l'empresa gestora l'activació del servei descrit amb un termini de 120 dies a l'inici del servei de tal manera que un cop informat el concessionari, aquest haurà de disposar la plataforma i el servei en un màxim de 3 mesos. En el moment d'activació del servei, l'empresa concessionària facturarà en concepte de disseny i implementació de l'eina 5.000 € (IVA inclòs) i un cost anual de manteniment de la plataforma de 500 €/any (IVA inclòs). La plataforma serà propietat de l'Ajuntament de Barberà.

3.2.12 Tasques excloses de la responsabilitat de l'empresa gestora

L'empresa gestora NO s'haurà de fer càrrec dels costos de transport i tractament derivats de la gestió dels residus de la deixalleria. Aquesta tasca serà desenvolupada per l'AMB i abonada directament per l'Ajuntament a aquesta entitat. Si que serà responsabilitat de l'empresa gestora de la deixalleria la coordinació amb l'AMB.

L'AMB també gestionarà qualsevol possibilitat de valorització i venda de subproductes. Aquests ingressos per l'AMB compensaran una part dels costos de gestió i transport de residus.

Codi Segur de Verificació: ce2bcff8-1463-4d83-ab7f-0995b51b3d4c
Origen: Administració
Identificador document original: ES_L01082520_2024_1235735
Data d'impressió: 18/04/2024 18:19:30
Pàgina 57 de 66

SIGNATURES
Cap signatura aplicada



Estudi de viabilitat econòmica-financera de la deixalleria municipal de Barberà del Vallès

4. ESTUDI ECONÒMICO-FINANCER

L'apartat té com a objecte analitzar la viabilitat econòmica que permeti proposar la concessió administrativa per la explotació de deixalleria en les condicions definides a l'Apartat 3.2 de dimensionat tècnic del servei. Així, es realitza un anàlisi dels costos i ingressos estimats des del moment de la signatura del contracte. Els valors utilitzats són valors mitjans de mercat de les diferents partides, o be estimacions fonamentades en els valors històrics dels que disposa l'Ajuntament.

4.1 DESPESES I INGRESSOS DE LA DEIXALLERIA

4.1.1 Personal

Es preveu una despesa de personal anual en base a l'establert a l'Apartat 3.2.9.1 de 61.903 €/any al qual se li preveu un increment de costos per absentisme del 5% anual i un cert increment previst de les condicions de conveni. Per tant, una partida anual mitja en concepte de personal per a 4 anys de contracte de 66.974 €/any.

4.1.2 Vigilància

El concessionari haurà de fer front a la quota mensual del sistema vigent d'alarmes. El cost anual és de 650 € (sense IVA).

4.1.3 Manteniment instal·lacions

Es preveu una despesa anual en manteniment de les instal·lacions de 3.000 €/any (sense IVA). Aquesta despesa anual inclou tots els conceptes identificats en els apartats de descripció del servei.

4.1.4 Materials informàtica/comunicacions

Es preveu una despesa anual en materials informàtica/comunicacions de 200 €/any (sense IVA). Aquesta despesa anual inclou tots els conceptes identificats en els apartats de descripció del servei.

Es preveu la possibilitat que l'Ajuntament demani a l'empresa gestora el disseny, implementació i disseny de l'eina "Aparador digital de residus voluminosos" (veure Apartat 3.2.11.2). En el moment d'activació del servei, l'empresa concessionària facturarà en concepte de disseny i implementació de l'eina 5.000 € (IVA inclòs) i un cost anual de manteniment de la plataforma de 500 €/any (IVA inclòs).

4.1.5 Seguretat i higiene EPIS

Es preveu una despesa anual en seguretat i higiene de 500 €/any (sense IVA). Aquesta despesa anual inclou tots els conceptes identificats en els apartats de descripció del servei.





4.1.6 Material oficina

Es preveu una despesa anual en material d'oficina de 100 €/any (sense IVA). Aquesta despesa anual inclou tots els conceptes identificats en els apartats de descripció del servei.

4.1.7 Vestuari

Es preveu una despesa anual en vestuari de 300 €/any (sense IVA). Aquesta despesa anual inclou tots els conceptes identificats en els apartats de descripció del servei.

4.1.8 Assegurances

Es preveu una despesa anual en assegurança obligatòria de les instal·lacions i de l'activitat de 1.200 €/any (sense IVA). Aquesta despesa anual inclou tots els conceptes identificats en els apartats de descripció del servei.

L'assegurança de responsabilitat civil ha d'incloure la protecció per danys accidentals al medi ambient, per un import mínim de cent setanta-cinc mil euros (175.000 €). L'empresa ha d'acreditar la vigència de la pòlissa durant l'exercici de l'activitat. A tal efecte, s'haurà de presentar periòdicament a l'Agència de Residus de Catalunya el rebut corresponent al pagament de la pòlissa de responsabilitat civil o d'un document emès per la companyia asseguradora que n'acrediti la vigència.

4.1.9 Altres despeses

Es preveu una despesa anual en altres despeses per valor de 500 €/any (sense IVA).

4.1.10 Despeses generals i administració

S'estima en un 7% les despeses generals i d'administració associades a la gestió anual de la deixalleria.

4.1.11 Benefici industrial (9%)

L'empresa gestora de la deixalleria disposarà d'un benefici industrial del 9% sobre el total de despeses associades a la gestió anual de la deixalleria. Donat el risc que es trasllada a l'empresa gestora es considera necessari preveure un benefici industrial lleugerament superior a que s'aplica en altres contextos.

4.1.12 Contraprestació per aplicació de preus públics

L'històric d'ingressos per preus públics dels anys 2017 i 2018 ha estat de 18.024 € i 17.406,70 € (IVA exclòs), respectivament. Per tant, es preveu que els preus públics generin un ingrés anual mig de 17.715,35 € (IVA exclòs). De l'ingrés anual mig, el 50% correspondrà a l'empresa adjudicatària del servei de deixalleria.



Estudi de viabilitat econòmica-financera de la deixalleria municipal de Barberà del Vallès

4.2 PRESSUPOSTOS PARCIALS PER SERVEIS

No es preveuen pressupostos parcials ja que tot el servei es considera indivisible en lots.

4.3 BALANÇ GLOBAL ANUAL DEL SERVEI DE DEIXALLERIA PER L'EMPRESA GESTORA

El present apartat resumeix els diferents ingressos i despeses anuals sense IVA previstos per l'empresa gestora i en realitza un balanç anual esperat.

4.3.1 Ingressos per l'empresa gestora

Els ingressos anuals previstos per l'empresa gestora són els associats a l'aplicació dels preus públics de la deixalleria. En aquest sentit, l'empresa gestora es quedarà el 50% de la recaptació dels preus, mentre que l'altre 50% serà abonat a l'Ajuntament.

4.3.2 Despeses per l'empresa gestora

Les despeses finals previstes per l'empresa gestora són les que es present a la taula inferior. A mode resum són les següents:

- Personal (inclou sou brut+substitució vacances+SS empresa)
- Vigilància
- Manteniment instal·lacions
- Materials informàtica/comunicacions
- Seguretat i higiene EPIS
- Material oficina
- Vestuari
- Assegurances
- Altres despeses

A aquestes despeses caldrà sumar-hi la previsió del 7% de despeses generals i administració.



4.3.3 Balanç global del servei per l'empresa gestora

La taula següent mostra les despeses i ingressos associats a la gestió de la deixalleria per part de l'empresa gestora. L'import correspon al cost total anual del servei públic, per tant, el preu de sortida d'una possible licitació pública del servei.

Concepte	Import (€)
Personal (inclou sou brut+substitució vacances+SS empresa)	66.974 €
Vigilància	650 €
Manteniment instal·lacions	3.000 €
Materials informàtica/comunicacions	200 €
Seguretat i higiene EPIS	500 €
Material oficina	100 €
Vestuari	300 €
Assegurances	1.200 €
Altres despeses	500 €
SUBTOTAL 1	73.424 €
Despeses generals i administració (7%)	5.139,68 €
Benefici industrial (9%)	6.608,16 €
SUBTOTAL 2	85.171,84 €
50% de preus públics per gestor	-8.857,67 €
SUBTOTAL 3	76.314,17 €
IVA 10%	7.631,42 €
TOTAL	83.945,59 €

4.3.4 Identificació del risc operacional per l'empresa gestora

La Llei 9/2017, de contractes del sector públic regula la nova delimitació de tipus contractuals als articles 12 a 18. La principal característica d'aquesta Llei és la desaparició del contracte de gestió de serveis públics. Aquest ha estat substituït pel nou contracte de concessió de serveis, i pel nou contingut del contracte de serveis.

Així, amb la gestió indirecta de serveis públics, els serveis es poden gestionar tant pel contracte de concessió de serveis com pel contracte de serveis. I al mateix temps els dos tipus contractuals poden tenir per objecte serveis que no tinguin necessàriament la condició de serveis públics. Allò que diferencia els dos tipus contractuals és el risc operacional.

En aquest sentit, l'empresa concessionària del servei de la deixalleria de Barberà del Vallès considera dins el seu balanç anual una previsió d'ingressos per l'aplicació dels preus públics, que correspon al 50% del total de la recaptació. Aquesta certa assumpció de risc operacional fa que la Llei 9/2017 categoritzi aquest contracte com a concessió de serveis.

Estudi de viabilitat econòmica-financera de la deixalleria municipal de Barberà del Vallès

4.4 BALANÇ GLOBAL ANUAL DEL SERVEI DE DEIXALLERIA PER L'AJUNTAMENT

Per últim, es fa un balanç global anual del servei de deixalleria del municipi de Barberà del Vallès. L'objectiu del balanç és determinar el cost anual final de la gestió de la deixalleria tenint en compte la gestió indirecta de les instal·lacions, la logística i tractament i les valoritzacions i vendes de subproductes. Tots aquests conceptes es resumeixen en la taula inferior i inclouen l'IVA.

Concepte	Import (€)
Despeses	-246.171,59 €
Concessió anual de serveis amb l'empresa gestora (no inclou el 50% de preus públics per gestor)	-93.689,02 €
Logística i tractament de residus per part de l'AMB (descomptant valorització i venda de subproductes)	-162.226,00 €
50% de preus públics per gestor (inclou 10% IVA)	+9.743,44 €
Ingressos	+9.743,44 €
50% de preus públics per Ajuntament (inclou 10% IVA)	+9.743,44 €
BALANÇ ANUAL TOTAL DE LA DEIXALLERIA	-236.428,15 €

Per tant, el servei de deixalleria de Barberà del Vallès té un cost d'explotació final per l'Ajuntament de 236.428,15 €. Aquest import correspon a sumar les despeses anuals associades a la gestió de les instal·lacions (empresa gestora) i les despeses associades a la logística i tractament de residus (AMB). El present document evidencia la impossibilitat d'autosuficiència del servei basada en la contraprestació dels preus públics aplicats als usuaris.

El Decret Legislatiu 1/2009, de 21 de juliol, pel qual s'aprova el Text refós de la Llei reguladora dels residus, a l'article 52 del decret estableix que "els municipis amb més de 5.000 habitants de dret, independentment o associadament i, si s'escau, els consells comarcals i l'Entitat Metropolitana de Serveis Hidràulics i Tractament de Residus han d'establir el servei de deixalleria mitjançant la instal·lació de la planta o les plantes necessàries per a la recollida dels residus explicitats en l'annex d'aquesta llei". Per tant, l'Ajuntament té l'obligació de prestació del servei independentment de la impossibilitat d'autosuficiència abans esmentada.





4.5 VALOR ESTIMAT DE LA CONCESSIÓ DEL SERVEI DE DEIXALLERIA

L'import a satisfer per l'Ajuntament anualment a l'empresa contractada pel servei de deixalleria tindrà únicament un component fix consistent en la gestió anual de la deixalleria. Així, es retribueix l'obligació de l'empresa adjudicatària del servei de gestió de garantir la prestació del servei en condicions de funcionament i de manteniment adients, durant els dies i els horaris establerts.

No s'inclou dins de la concessió el tractament i transport de residus, que serà gestionat per l'AMB en el marc del conveni actual vigent.

Segons l'establert a l'article 100 de la Llei 9/2007, de 8 de novembre, de contractes del sector públic, el pressupost base de licitació (inclòs IVA del 10%) serà de **83.945,59 €/any**.

Aquest import global es pot dividir en costos directes i costos indirectes segons la taula següent. En aquest sentit s'han considerat els costos directes els costos que de manera clara i inequívoca es dediquen exclusivament a la prestació dels serveis de deixalleria. Els costos indirectes es consideren com els costos necessaris perquè l'empresa pugui executar l'objecte del contracte, però que no poden ser assignats a un contracte concret, ja que afecten l'estructura i el funcionament general de l'empresa. Aquests costos indirectes, no s'han d'imputar íntegrament a un contracte concret, sinó parcialment. Formes part dels costos indirectes el % de despesa indirecta, el % de benefici industrial i l'IVA aplicat sobre aquests imports.

	Costos directes	Costos indirectes	Cost total
Sense IVA	64.566,33 €	11.747,84 €	76.314,17 €
IVA inclòs (10%)	71.022,96 €	12.922,63 €	83.945,59 €

Barberà del Vallès a 29 d'abril del 2019.

Jordi Prats Segura

Codi Segur de Verificació: ce2bcff8-1463-4d83-ab7f-0995b51b3d4c
Origen: Administració
Identificador document original: ES_L01082520_2024_1235735
Data d'impressió: 18/04/2024 18:19:30
Pàgina 64 de 66

SIGNATURES
Cap signatura aplicada



Codi Segur de Verificació: ce2bcff8-1463-4d83-ab7f-0995b51b3d4c
Origen: Administració
Identificador document original: ES_L01082520_2024_1235735
Data d'impressió: 18/04/2024 18:19:30
Pàgina 65 de 66

SIGNATURES
Cap signatura aplicada





ecostUDI

Partida Sot de Fontanet 7
25197 Lleida

Aurora 64-66, escala 3, 2 - 2
08700 Igualada

+34 973 070 075
ecostudi@ecostudi.com
www.ecostudi.com

