



INFORME JUSTIFICATIU

Redacció dels documents necessaris per a la tramitació urbanística i ambiental dels dipòsits d'aigua de prevenció d'incendis forestals de nova construcció.



ÍNDEX

1. PROMOTOR	3
2. ANTECEDENTS	3
3. OBJECTE DEL CONTRACTE	3
4. JUSTIFICACIÓ	4
5. INFORME D'INSUFICIÈNCIA DE MITJANS PROPIS	5
5.1. INSUFICIÈNCIA DE MITJANS PERSONALS:	5
5.2. PROCEDIMENTS ADMINISTRATIUS	5
6. ÀMBIT GEOGRÀFIC I DISTRIBUCIÓ DELS LOTS	5
7. FASES DE L'ASSISTÈNCIA I PLANIFICACIÓ	7
7.1. FASES DE L'ASSISTÈNCIA	7
7.2. TERMINI D'EXECUCIÓ I PLANIFICACIÓ	8
8. MEMÒRIA ECONÒMICA	9
8.1. MEMÒRIA ECONÒMICA	10
8.1.1. Partides del Pressupost	10
8.1.2. Amidaments	11
8.1.3. Pressupost	12
9. CRITERIS DE SOLVÈNCIA	14
9.1. SOLVÈNCIA ECONÒMICA I FINANCERA PER A CADASCUN DELS LOTS.	14
9.2. SOLVÈNCIA TÈCNICA I PROFESSIONAL.	15
10. ADSCRIPCIÓ DE MITJANS	15
10.1. RECURSOS HUMANS	16
10.2. RECURSOS MATERIALS	16
11. CRITERIS D'ADJUDICACIÓ	16
12. CRITERIS PER A LA DETERMINACIÓ DE L'EXISTÈNCIA D'OFERTES PRESUMPTAMENT ANORMALS.	19
13. PENALITATS.	20
14. RESPONSABLE DE SEGUIMENT DELS PROJECTES.	20



1. PROMOTOR

Departament d'Acció Climàtica, Alimentació i Agenda Rural (Direcció General d'Ecosistemes Forestals i Gestió del Medi).

2. ANTECEDENTS

A finals dels anys 90 el Departament d'Agricultura, Ramaderia i Pesca (DARP), aleshores competent en matèria forestal, va establir mitjançant el programa Foc Verd II trenta-una zones d'acció prioritària, que cobreixen el 40% de la superfície forestal de Catalunya, els Perímetres de Protecció Prioritària (PPP). Aquestes àrees d'actuació especial es defineixen com el territori comprès en un conjunt de termes municipals amb característiques forestals homogènies i d'alt risc d'incendi forestal, i que coincideixen amb els "sectors de risc" definits en el Pla Infocat. Tenen com a límit grans infraestructures, com ara la xarxa de comunicacions viàries, els corredors no forestals ocupats per conreus, els nuclis de població i la xarxa hidrogràfica.

Actualment no es parla de compartimentar el territori sinó de facilitar oportunitats d'extinció i limitar l'abast del gran incendi, creant infraestructures bàsiques de prevenció en zones estratègiques. Es realitza una anàlisi de la situació i dels recursos, es localitzen les zones d'alt risc i es redacta el PIE que programa les actuacions necessàries encaminades a la prevenció. Paral·lelament, es duen a terme projectes d'execució d'obres, planificades en els PPIF, si n'hi ha, o d'acord amb els coneixements tècnics i necessitats existents.

3. OBJECTE DEL CONTRACTE

L'objecte del contracte és la ubicació física dels punts amb la cooperació d'Ajuntaments, propietaris de finca i tècnics territorials. Un cop ubicats es procedirà a la redacció dels avantprojectes, així com de la documentació demanada per a la tramitació urbanística, per tal d'assolir els requisits necessaris per a la correcta i completa definició de les obres a executar.

L'oferta que presenti l'empresa licitadora ha d'abastar la totalitat de les activitats i funcions especificades en aquest informe i en el plec de clàusules administratives particulars, ja que són totes obligatòries per a l'admissió de les propostes.

En el cas que al llarg de la tramitació urbanística i ambiental fos necessari la modificació dels documents, es considera inclosa en l'encàrrec i, per tant, hauran de ser realitzats per part de l'empresa adjudicatària, amb el vistiplau previ del director de la redacció.

En concret, es contempla la redacció dels següents documents per a cada punt d'aigua de tots els Lots.



Taula 1: Documents de redacció

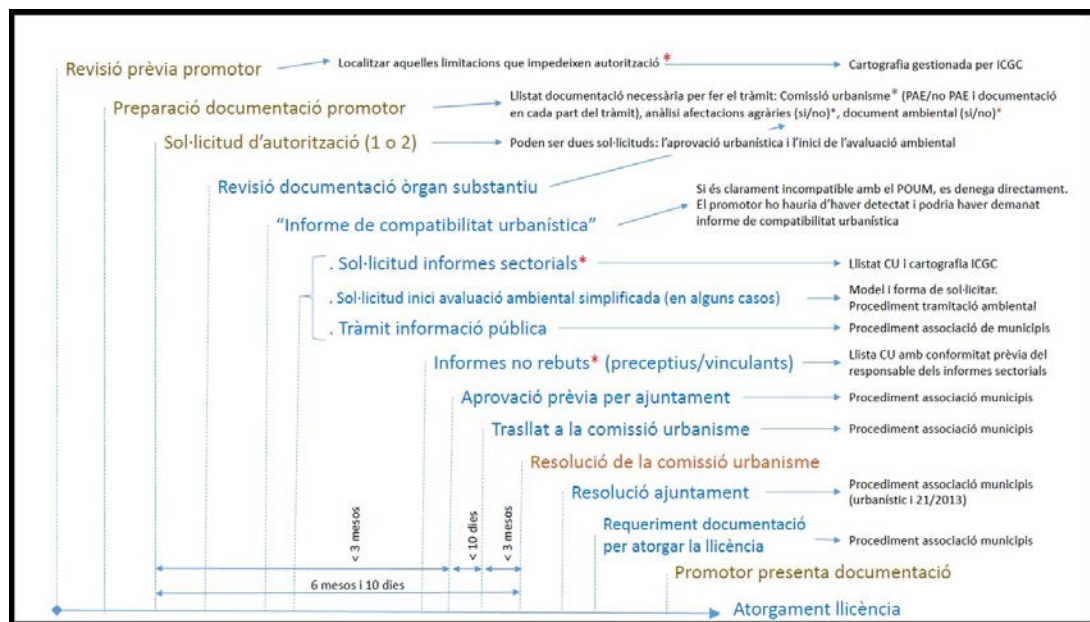
Nº	Document
1	Projecte bàsic (Avantprojecte)
2	Documents d'Activitats específiques (PAE)
3	El document Ambiental

4. JUSTIFICACIÓ

Els punts d'aigua constitueixen una de les infraestructures fonamentals de la prevenció d'incendis forestals, conjuntament amb la xarxa viària bàsica i les àrees estratègiques de gestió de la vegetació. En àrees especialment poblades i amb una forta interacció de l'espai urbà i forestal, com són el cas, es tracten d'infraestructures especialment necessàries.

L'autorització de llicències urbanístiques en sòl no urbanitzable és un tràmit llarg, que necessita documentació específica, tràmits d'informació pública, tràmits ambientals, informes preceptius de diverses administracions, aprovacions per ple de l'ajuntament, i una aprovació prèvia de la comissió de sòl no urbanitzable, per aquest motiu es vol avançar en la redacció dels documents previs, que afecten els projectes definitius elaborant uns documents que englobin tots aquests requisits.

Fig 1: Procediment PAE





5. INFORME D'INSUFICIÈNCIA DE MITJANS PROPIS

ist que l'article 116.4. f) de la Llei 9/2017, de 8 de novembre, de Contractes del Sector Públic, per la qual es transposen a l'ordenament jurídic espanyol les directives del Parlament Europeu i del Consell 2014/23/UE i 2014/724/UE, de 26 febrer de 2014 (LCSP), exigeix per a la celebració d'un contracte de serveis que prèviament es justifiqui adequadament en l'expedient la insuficiència de mitjans en base als següents arguments:

5.1. INSUFICIÈNCIA DE MITJANS PERSONALS:

L'entitat compta amb una plantilla amb una càrrega de treballs que fan materialment impossible que puguin assumir altres tasques.

5.2. PROCEDIMENTS ADMINISTRATIUS

L'autorització de llicències urbanístiques en sòl no urbanitzable és un tràmit llarg, que necessita documentació específica, tràmits d'informació pública, tràmits ambientals, informes preceptius de diverses administracions, aprovacions per ple de l'ajuntament, i una aprovació prèvia de la comissió de sòl no urbanitzable, per aquest motiu es vol avançar en la redacció dels documents previs, que afecten els projectes definitius elaborant uns documents que englobin tots aquests requeriments.

6. ÀMBIT GEOGRÀFIC I DISTRIBUCIÓ DELS LOTS

El criteri que s'ha seguit per poder definir els Lots és el de la proximitat geogràfica dels diferents dipòsits d'aigua de prevenció d'incendis a projectar.

El Lot 1 inclou els punts d'aigua situats a l'Alt Empordà i Baix Empordà al Nord de Girona, el Lot 2 inclou els punts d'aigua situats al Baix Empordà, Gironès i la Selva, al Sud de Girona i el Lot 3 inclou el punt d'aigua situat al Pallars Sobirà.

Aquesta manera d'agrupació, busca reduir els costos de desplaçaments a camp per poder obtenir les dades necessàries d'ubicació dels punts d'aigua.

L'àmbit geogràfic de les actuacions ve definit en les coordenades i punts geogràfics descrits a les següents taules. No obstant, aquesta informació no situa exactament la posició de l'obra, ja que s'haurà de definir a camp, amb els facultatius forestals del Departament adscrits als Serveis Territorials.

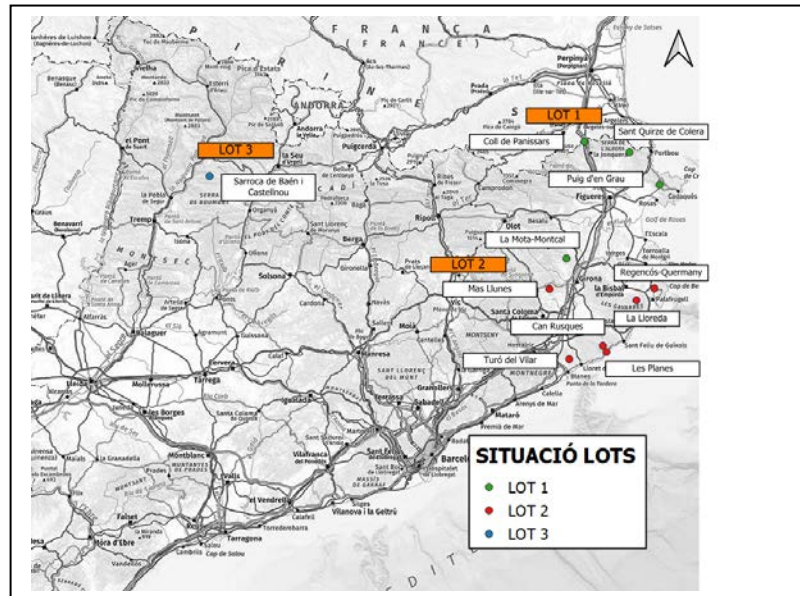


Taula 2: Ubicació punts

LOT 1					
Nº	Nom	Municipi	Comarca	UTM	
				X	Y
1	Coll de Panissars	La Jonquera	Alt Empordà	487936	4700192
2	Sant Quirze de Colera	Rabós	Alt Empordà	504920	4696188
3	Puig d'en Grau	Selva de Mar	Alt Empordà	516255	4684003
4	La Mota-Montcal	Canet de'Adri	Gironès	481172	4656235
LOT 2					
5	Mas Llunès	Bescanó	Gironès	474790	4644750
6	Regencós-Quermany	Regencós	Baix Empordà	514287	4644990
7	La Lloreda	Forallac	Baix Empordà	507527	4640400
8	Can Rusques	Llagostera	Gironès	494871	4623383
9	Les Planes	Tossa de Mar	Selva	496255	4621029
10	Turó del Vilar	Blanes	Selva	482230	4618330
LOT 3					
11	Sarroca de Baén i Castellnou	Baix Pallars. (Sarroca de Baén i Castellnou)	Pallars Sobirà	346722	4687148



Fig. 2: Mapa de Situació del LOTS



7. FASES DE L'ASSISTÈNCIA I PLANIFICACIÓ

La cronologia del treball es detalla en els següents apartats:

7.1. FASES DE L'ASSISTÈNCIA

L'assoliment de l'encàrrec s'aconsegueix amb dues fases

Una primera fase (fase I) que consta en la redacció dels documents, amb la qualitat suficient per a poder ser acceptat per la direcció del projecte, i poder iniciar el tràmit amb l'òrgan substantiu sense necessitat de què aquest requereixi la documentació o apartats implementats per la normativa vigent.

Aquesta primera fase s'assoleix en presentar la documentació completa, degudament signada, a la Direcció de l'assistència i a l'òrgan substantiu.

La segona fase (fase II), correspon a la modificació de la documentació presentada inicialment, requerida per l'òrgan substantiu com a resultat del procediment de tramitació de la llicència urbanística.



Aquesta fase finalitza quan la comissió de sòl no urbanitzable resol aprovar o denegar el projecte d'actuació específica.

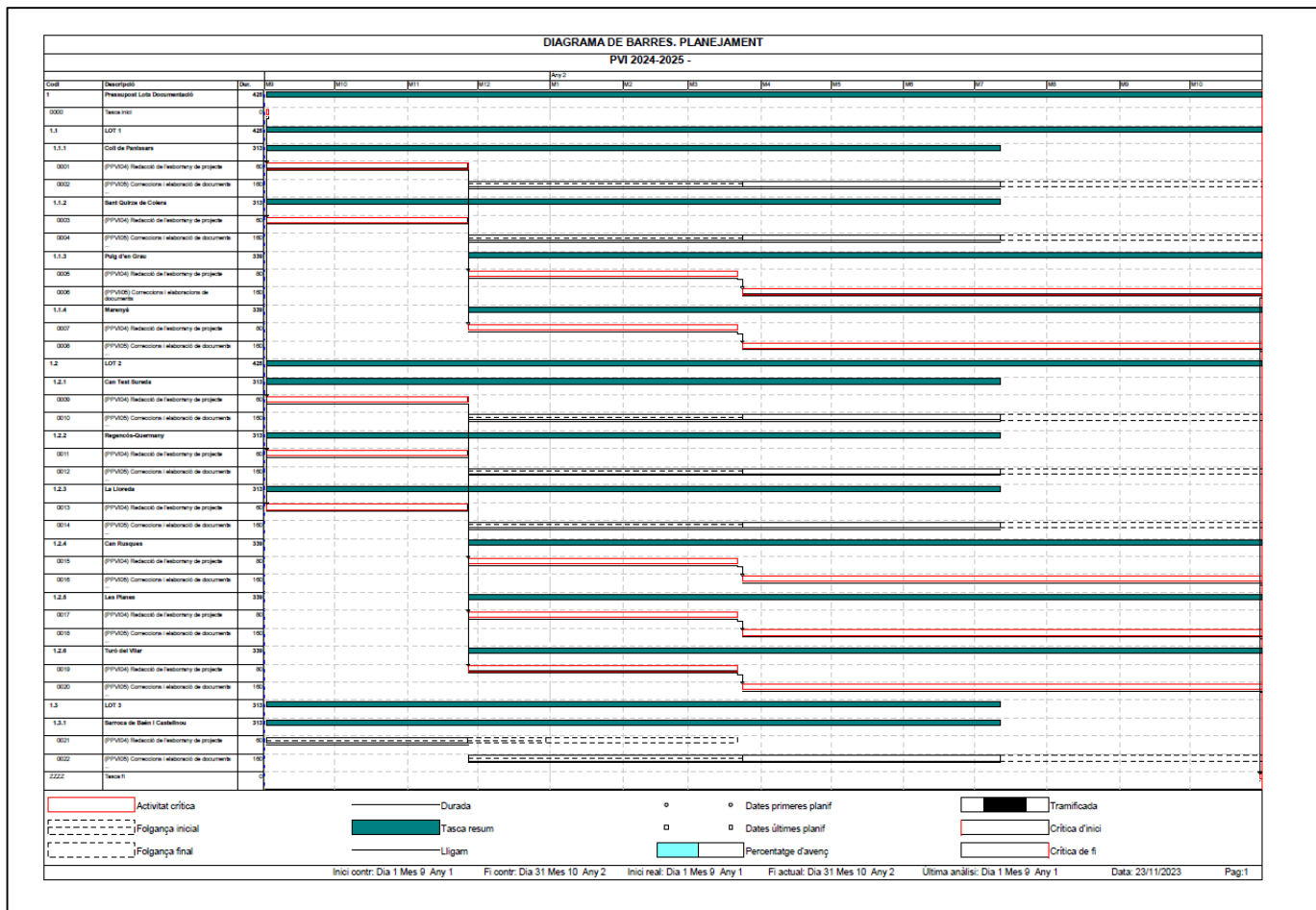
7.2. TERMINI D'EXECUCIÓ I PLANIFICACIÓ

Es consideren un total de 14 mesos els necessaris per obtenir tots els documents i poder donar per acabada la feina.

La Planificació s'ha fet amb anualitats, on s'inclouen el primer any la redacció de sis blocs de documents, dos pel Lot 1, tres pel Lot 2 i el Lot 3 i a la següent anualitat el restant dels blocs. Les últimes certificacions seran a mesura que vagin entrant els requeriments de la Tramitació Administrativa i ambiental.

El temps mitjà d'espera de la tramitació d'aquests documents per part dels Ajuntaments sol ser de quatre a sis mesos, temps que s'ha reflectit en el Planning adjuntat.

Fig. 3 : Planning





8. MEMÒRIA ECONÒMICA

Valor estimat del contracte: 30.771,84 €

Pressupost base de licitació: 37.233,93 € (30.771,84 € corresponents al preu del contracte i 6.462,09 € del 21% d'IVA).

Condicions de facturació: la facturació relativa a aquest contracte es realitzarà amb certificacions parcials a la presentació de cada grup de documents per tots els punts d'aigua inclosos en cada lot i unes certificacions finals amb les correccions definitives per l'entrega de tots els documents completament acceptats.

Expedient d'abast plurianual: Sí.

Taula 3: Import per any i per LOT

ANY 2024			
	PEM	21% IVA	TOTAL
LOT 1	4.241,28	890,67	5.131,95
LOT 2	6.361,92	1.336,01	7.697,93
LOT 3	2.120,64	445,33	2.565,97
TOTAL	12.723,84	2.672,01	15.395,85

ANY 2025			
	PEM	21% IVA	TOTAL
LOT 1	6.948,48	1.459,18	8.407,66
LOT 2	10.422,72	2.188,77	12.611,49
LOT 3	676,80	142,13	818,93
TOTAL	18.048,00	3.790,08	21.838,08

Taula 4: Import Total anual

Anualitats	Import base €	IVA € 21%	TOTAL
2024	12.723,84	2.672,01	15.395,85
2025	18.048,00	3.790,08	21.838,08



Taula 5: Import Total per lot

	PEM	21% IVA	TOTAL
LOT 1	11.189,76	2.349,85	13.539,61
LOT 2	16.784,64	3.524,78	20.309,42
LOT 3	2.797,44	587,46	3.384,90
TOTAL	30.771,84	6.462,09	37.233,93

Tipus de contracte: Obert simplificat. Inscripció obligatòria RELI/ROLECE per poder licitar.

8.1. MEMÒRIA ECONÒMICA

El pressupost s'ha quantificat amb hores de treball necessàries per poder fer la redacció dels projectes d'una forma adequada.

Els preus unitaris utilitzats són del Banc de preus de l'Entitat de Forestal Catalana de l'Institut de Tecnologia de la Construcció de Catalunya (ITEC). S'ha utilitzat el preu de l'hora de Enginyer o llicenciat amb experiència (amb les càrregues socials incloses) (MO003) a 35,22 €/h de valor PEM (codi A0100003).

8.1.1. Partides del Pressupost

S'han considerat dues partides per cada punt d'aigua, tenint en compte que hi ha dues fases de redacció separades en el temps. Una primera fase en què es redacta la documentació, com a documentació necessària per iniciar el tràmit urbanístic, i una segona fase, mesos després d'haver iniciat el tràmit urbanístic i ambiental, en la que l'equip redactor ha d'adaptar la documentació presentada als requeriments de l'administració urbanística i ambiental:

- La PPVI04: Partida unitària justificada de redacció dels documents. La partida inclou la redacció de memòries, annexos, cartografia. també inclou tots els mitjans necessaris per a la seva correcta elaboració, reunions i contactes amb les diferents administracions. inclou també totes les anades a camp necessàries per a la correcta ubicació del punt d'aigua i totes les eines necessàries per a la seva elaboració, vehicles, ordinadors, programes, gps... (p - 1).

Aquesta partida es justifica amb hores de tècnic, Kms de vehicle i un % de Despeses auxiliars pels gestos generals, (llum, aparells informàtics, GPS, Software) del 5,96 %



Fig. 4: Preu 1 Desglossat

P-1	PPVI04	h	Partida unitària justificada de redacció dels documents. La partida inclou la redacció de memòries, annexos, cartografia. també inclou tots els mitjans necessaris per a la seva correcta elaboració, reunions i contactes amb les diferents administracions. inclou també totes les anades a camp necessàries per a la correcta ubicació del punt d'aigua i totes les eines necessàries per a la seva elaboració, vehicles, ordinadors, programes, gps... (p - 1)					Rend.:	1,000	45,12
	Mà d'obra									
	AA1-0027	km	quilometratge	23,000 /R	x	0,32000 =	7,36000			
	A0100003	h	enginyer o llicenciat amb experiència (amb les	1,000 /R	x	35,22000 =	35,22000			
			Subtotal mà d'obra							42,58000
			Despeses auxiliars			5,96 %	2,53777			
			Cost directe							45,11777

- La PPVI05: Adaptació i elaboració de documents definitius després dels requeriments de l'administració urbanística i ambiental Inclou documents digitals amb PDF signats electrònicament per un tècnic competent i tots els documents originats plànols, certificats, fulles de càlcul, amb format del programa utilitzat. (P - 2)

Aquesta partida es justifica amb hores de tècnic, Km de vehicle i un % de Despeses auxiliars (llum, aparells informàtics, GPS, Software) del 5,96 %

Fig. 5: Preu 2 Desglossat

P-2	PPVI05	h	Correccions i elaboració de documents definitius després de les correccions. inclou còpies amb paper i digitals amb pdf i tots els document soriginals amb els seus respectius programes. (p - 2)					Rend.:	1,000	45,12
	Mà d'obra									
	AA1-0027	km	quilometratge	23,000 /R	x	0,32000 =	7,36000			
	A0100003	h	enginyer o llicenciat amb experiència (amb les	1,000 /R	x	35,22000 =	35,22000			
			Despeses auxiliars			5,96 %	2,53777			
			Cost directe							45,11777
			Total							45,12

8.1.2. Amidaments

S'han valorat les hores necessàries per poder elaborar els tres documents que componen les dues partides de cada Punt d'aigua. Les hores de sortida a camp no estan diferenciades de les hores de redacció.

Taula 6: Hores necessàries per a la redacció completa de tots els documents de cada Punt d'aigua.



- 1.1.1.1** **PPVI04** **h** Partida unitària justificada de redacció dels documents.
 la partida inclou la redacció de memòries, annexos, cartografia. també inclou tots els mitjans necessaris per a la seva correcta elaboració, reunions i contactes amb les diferents administracions. inclou també totes les anades a camp necessàries per a la correcta ubicació del punt d'aigua i totes les eines necessàries per a la seva elaboració, vehicles, ordinadors, programes, GPS... (p - 1)

Avantprojecte Bàsic	20,000				20,000
Document Ambiental	18,000				18,000
Document PAE	9,000				9,000
Total Parcial hores					47,000

- 1.1.1.2** **PPVI05** **h** Correccions i elaboració de documents definitius després de les correccions. inclou còpies amb paper i digitals amb pdf i tots els document originals amb els seus respectius programes. (p - 2)

Avantprojecte Bàsic	5,000				5,000
Document Ambiental	5,000				5,000
Document PAE	5,000				5,000
Total Parcial hores					15,000
TOTAL HORES					62,000

El volum total d'hores és de : 62 hores d'enginyer o llicenciat amb experiència (amb les càrregues socials incloses) per cada Punt d'aigua.

8.1.3. Pressupost

Taula 8: Resum pressupost

LOT	CODI	UT	DESCRIPCIÓ	PREU	AMIDAMENT	IMPORT
LOT 1	PPVI04	h	Partida unitària justificada de redacció dels documents.	45,12	188,000	8.482,56
	PPVI05	h	Correccions i elaboració de documents definitius després de les correccions.	45,12	60,000	2.707,20
LOT 2	PPVI04	h	Partida unitària justificada de redacció dels documents.	45,12	282,000	12.723,84
	PPVI05	h	Correccions i elaboració de documents definitius després de les correccions.	45,12	90,000	4.060,80
LOT 3	PPVI04	h	Partida unitària justificada de redacció dels documents.	45,12	47,000	2.120,64
	PPVI05	h	Correccions i elaboració de documents definitius després de les correccions.	45,12	15,000	676,80
TOTAL					682,000	30.771,84

RESUM PRESSUPOST	
TOTAL BASE	30.771,84
21 % IVA	6.462,09
TOTAL PRESSUPOST	37.233,93



Taula 9: Pressupost

LOT	UBICACIÓ	CODI	UT	DESCRIPCIÓ	PREU	AMIDAMENT	IMPORT	
LOT 1	Coll de Panissars	PPVI04	h	Partida unitària justificada de redacció dels documents.	45,12	47,000	2.120,64	
		PPVI05	h	Correccions i elaboració de documents definitius després de les correccions.	45,12	15,000	676,80	
	Sant Quirze de Colera	PPVI04	h	Partida unitària justificada de redacció dels documents.	45,12	47,000	2.120,64	
		PPVI05	h	Correccions i elaboració de documents definitius després de les correccions.	45,12	15,000	676,80	
	Puig d'en Grau	PPVI04	h	Partida unitària justificada de redacció dels documents.	45,12	47,000	2.120,64	
		PPVI05	h	Correccions i elaboració de documents definitius després de les correccions.	45,12	15,000	676,80	
	La Mota-Montcal	PPVI04	h	Partida unitària justificada de redacció dels documents.	45,12	47,000	2.120,64	
		PPVI05	h	Correccions i elaboració de documents definitius després de les correccions.	45,12	15,000	676,80	
					TOTAL PARCIAL	248,000	11.189,76	
LOT	UBICACIÓ	CODI	UT	DESCRIPCIÓ	PREU	AMIDAMENT	IMPORT	
LOT 2	Mas Llunés	PPVI04	h	Partida unitària justificada de redacció dels documents.	45,12	47,000	2.120,64	
		PPVI05	h	Correccions i elaboració de documents definitius després de les correccions.	45,12	15,000	676,80	
	Regencós-Quermany	PPVI04	h	Partida unitària justificada de redacció dels documents.	45,12	47,000	2.120,64	
		PPVI05	h	Correccions i elaboració de documents definitius després de les correccions.	45,12	15,000	676,80	
	La Lloreda	PPVI04	h	Partida unitària justificada de redacció dels documents.	45,12	47,000	2.120,64	
		PPVI05	h	Correccions i elaboració de documents definitius després de les correccions.	45,12	15,000	676,80	
	Can Rusques	PPVI04	h	Partida unitària justificada de redacció dels documents.	45,12	47,000	2.120,64	
		PPVI05	h	Correccions i elaboració de documents definitius després de les correccions. i	45,12	15,000	676,80	
	Les Planes	PPVI04	h	Partida unitària justificada de redacció dels documents.	45,12	47,000	2.120,64	
		PPVI05	h	Correccions i elaboració de documents definitius després de les correccions.	45,12	15,000	676,80	
	Turó del Vilar	PPVI04	h	Partida unitària justificada de redacció dels documents.	45,12	47,000	2.120,64	
		PPVI05	h	Correccions i elaboració de documents definitius després de les correccions.	45,12	15,000	676,80	
						TOTAL PARCIAL	372,000	16.784,64
	LOT	UBICACIÓ	CODI	UT	DESCRIPCIÓ	PREU	AMIDAMENT	IMPORT
LOT 3	Sarroc de Baén i Castellnou	PPVI04	h	Partida unitària justificada de redacció dels documents.	45,12	47,000	2.120,64	
		PPVI05	h	Correccions i elaboració de documents definitius després de les correccions.	45,12	15,000	676,80	
					TOTAL PARCIAL	62,000	2.797,44	
					TOTAL	682,000	30.771,84	



RESUM PRESSUPOST	
TOTAL BASE	30.771,84
21 % IVA	6.462,09
TOTAL PRESSUPOST	37.233,93

9. CRITERIS DE SOLVÈNCIA

A continuació es descriuen els criteris de solvència per poder licitar els LOTS.

9.1. SOLVÈNCIA ECONÒMICA I FINANCERA PER A CADASCUN DELS LOTS.

Les empreses licitadores hauran d'acreditar una xifra anual de negocis referida a l'any de major volum de negoci dels darrers tres anys, equivalent almenys al 80% del valor anual mig estimat del lot al que es presenti.

En aquest cas l'import haurà de ser del 80% de la previsió del VEC anual mig dels tres lots i correspondria respectivament a l'import de 4.475,90 € pel Lot 1, a l'import de 6.713,86 € pel Lot 2 i a l'import de 1.118,98 € pel Lot 3. Atès que s'hauran d'executar de forma simultània, l'empresa proposada com adjudicatària de més d'un lot haurà d'acreditar el volum de negoci corresponent al sumatori dels imports dels lots corresponents.

L'anterior informació es recollirà dins de la declaració responsable, segons el model de l'annex 1 del plec de clàusules administratives particulars.

Únicament l'empresa proposada com a adjudicatària haurà d'acreditar el compliment dels requisits de solvència en el moment que sigui requerida per l'òrgan competent. No obstant això, l'òrgan de contractació o la mesa de contractació pot requerir a totes les empreses licitadores aquesta acreditació en qualsevol moment del procediment previ a la proposta d'adjudicació, d'acord amb l'article 140.3 de la Llei de Contractes del Sector Públic (LCSP).

L'empresa licitadora proposada com a adjudicatària de l'expedient haurà d'acreditar l'anterior criteri de solvència econòmica mitjançant la presentació dels comptes anuals aprovats i dipositats en el Registre Mercantil, si l'empresa estigués inscrita en aquest registre i, en cas contrari, pels dipositats en el registre oficial en el qual estiguin inscrites.

Els empresaris individuals, no inscrits al Registre Mercantil han d'acreditar el volum anual de negocis mitjançant els seus llibres d'inventaris i comptes anuals legalitzats pel Registre Mercantil o en el cas de no estar obligats podran acreditar la solvència amb una declaració indicant el volum de negocis global de l'empresa en cada anualitat.



En tot cas, la inscripció en el Registre Electrònic d'Empreses Llicitadores (RELI) o en el Registre Oficial de Llicitadors i Empreses Classificades del Sector Públic (ROLECE), sempre que les dades estiguin vigents, acreditarà davant l'òrgan de contractació els requisits de solvència econòmica i financera, sempre que compleixi la solvència sol·licitada.

9.2. SOLVÈNCIA TÈCNICA I PROFESSIONAL.

D'acord amb l'article 90.1.a) de la LCSP, les empreses licitadores hauran d'acreditar la seva solvència tècnica o professional mitjançant una relació dels principals serveis o treballs realitzats de naturalesa igual o similar que els que constitueixen l'objecte del contracte (redacció de projectes, de documents PAE i documents ambientals) realitzats en el curs de, com a màxim, els tres últims anys, a comptar des de la data límit de presentació d'ofertes. També caldrà demostrar que la documentació ambiental s'ha aprovat seguint la Llei 21/2013, del 9 de desembre, d'avaluació ambiental.

L'import anual acumulat que l'empresa haurà d'acreditar durant l'any de major execució dels últims tres anys serà, com a mínim, del 80% del VEC mig anual per cada lot: 4.475,90 € pel Lot 1, 6.713,86 € pel Lot 2 i 1.118,98 € pel Lot 3. Atès que s'hauran d'executar de forma simultània, l'empresa haurà d'acreditar el sumatori dels lots dels quals resulti proposada com adjudicatària. A més, caldrà que al llarg d'aquests tres anys, s'hagi elaborat al menys un document de cada tipus (redacció d'avantprojectes, PAE i documents ambientals).

L'anterior informació es recollirà dins de la declaració responsable, segons el model de l'annex 1 del plec de clàusules administratives particulars.

L'empresa proposada com adjudicatària del contracte haurà d'acreditar, en el tràmit d'acreditació documental previ a l'adjudicació previst en l'art. 150.2 de la LCSP, els serveis d'igual o similar naturalesa executats, mitjançant certificats expedits o visats per l'òrgan competent, quan el destinatari sigui una entitat del sector públic o, quan el destinatari sigui un subjecte privat, mitjançant un certificat expedit per aquest, o, si manca aquest certificat, mitjançant una declaració de l'empresari. No obstant això, l'òrgan de contractació o la mesa de contractació pot requerir a totes les empreses licitadores aquesta acreditació en qualsevol moment del procediment previ a la proposta d'adjudicació, d'acord amb l'article 140.3 de la Llei de Contractes del Sector Públic (LCSP).

Les empreses de menys de 5 anys d'antiguitat que no disposin de la solvència indicada han d'acreditar la seva solvència tècnica o professional presentant la documentació següent en fase de requeriment previ a l'adjudicació:

- a). Declaració sobre la plantilla mitja anual de l'empresa i del nombre de directius dels últims tres anys, acompanyada de la documentació acreditativa corresponent quan sigui requerida.
- b). Declaració indicant el material i l'equip tècnic del que es disposarà per l'execució dels treballs, a la que s'adjuntarà la documentació acreditativa corresponent quan sigui requerida.



10. ADSCRIPCIÓ DE MITJANS

En aquest apartat es detallen els recursos mínims necessaris per a la redacció dels Documents de cada Punt d'Aigua.

10.1. RECURSOS HUMANS

Per poder redactar els documents correctament es demana:

- Una persona que haurà de redactar i signar l'avantprojecte bàsic i el projecte d'actuacions específiques. Aquesta persona pot ser:

Un enginyer superior –que pot ser de forest, agrònom, de camins i ponts– o arquitecte, o bé un enginyer tècnic –que pot ser forestal, agrònom, d'obres públiques– o un aparellador.

- Una persona que haurà de redactar el document mediambiental, que haurà de tenir la capacitat tècnica suficient de conformitat amb les normes sobre qualificacions professionals i de l'educació superior, i tinguin la qualitat i l'exhaustivitat necessàries per complir les exigències de la Llei 21/2013, de 9 de desembre, d'avaluació ambiental. (Art. 16 de la Llei 21/2013, del 9 de desembre, d'Avaluació Ambiental). Aquesta persona pot ser:

Llicenciada en biologia, ciències ambientals o equivalent, o bé un enginyer superior –que pot ser de forest, agrònom, de camins i ponts– o arquitecte, o bé un enginyer tècnic –que pot ser forestal, agrònom, d'obres públiques– o un aparellador. En cas que la persona que redacti el document mediambiental no sigui llicenciat/da en biologia, ciències mediambientals o equivalent, caldrà acreditar que disposa de la competència professional per redactar documents mediambientals. S'entendrà acreditada si al menys ha redactat i signat un document mediambiental.

En cas que la persona que redacti l'avantprojecte bàsic i el projecte d'actuacions específiques disposi de la **competència professional** per redactar documents mediambientals, un mateix professional podrà realitzar les dues tasques.

Tots els tècnics tindran que estar obligatòriament col·legiats.

10.2. RECURSOS MATERIALS

Aquests recursos inclouran com a mínim, un vehicle 4x4, un GPS per anar a camp, i un ordinador amb els següents programes: processador de textos, full de càlcul, Acrobat, i un programa de GIS.

11. CRITERIS D'ADJUDICACIÓ

Els criteris d'adjudicació dels Lots es divideixen en tres apartats, el A amb l'oferta



econòmica, el B amb l'oferta tècnica i ambiental. Aquests apartats aniran dins d'un Sobre únic, que contindrà tant la documentació general com l'oferta relativa als criteris d'adjudicació objectius que es descriuen a continuació. La seva valoració màxima serà de 100 punts.

A) Valoració de l'oferta econòmica: fins a 45 punts.

L'oferta més econòmica rebrà la màxima puntuació.

La valoració de l'oferta econòmica es realitzarà prenent com a referència l'import que oferta l'empresa, exclòs l'IVA.

La valoració de les ofertes es realitzarà d'acord amb la següent fórmula:

$$P_v = \left[1 - \left(\frac{O_v - O_m}{IL} \right) \times \left(\frac{1}{VP} \right) \right] \times P$$

P_v = Puntuació de l'oferta a Valorar
 P = Punts criteri econòmic
 O_m = Oferta Millor
 O_v = Oferta a Valorar
 IL = Import de Licitació
 VP = Valor de ponderació

Valor de Ponderació (VP) = 1,45

L'elecció del factor 1,45 per al valor de ponderació (VP) ve motivada per l'epígraf 7.d de la directriu 1/2020 d'aplicació de fórmules de valoració i puntuació de les posicions econòmica i tècnica:

“d) En els escenaris contractuals en els quals el coneixement del mercat existent per part de l'òrgan de contractació i la seva expertesa en l'àmbit concret, el facin coneixedor de situacions que condueixen a trencar l'equilibri de la relació qualitat/preu en les ofertes i desvirtuïn l'objectiu estratègic de la contractació pública”.

Amb aquest factor s'aconsegueix disminuir la diferència de puntuació entre l'oferta més valorada i la menys valorada. En el camp forestal, l'oferta econòmica, tot i la seva importància, es veu matisada moltes vegades per factors socials, donada la peculiaritat de falta de recursos personals amb experiència i/o formació adequades, ja que es desenvolupa en entorns rurals despoblats amb penalitats superiors a altres activitats amb similar rang salarial.

B) Valoració de l'oferta tècnica fins a 55 punts.

En aquest apartat es valoraran les millores en aspectes tècnics i ambientals.

B.1 Experiència de les persones que signaran els projectes (35 PUNTS).

En l'oferta s'haurà d'incloure una declaració responsable amb una relació de les persones adscrites a l'execució del contracte, identificant-les, de manera que quedi clar qui redactarà l'avantprojecte, el PAE i el document ambiental.



En aquest cas es valoraran Avantprojectes presentats a Administracions Públiques i que hagin sigut aprovats i acceptats (Fins a 15 punts)

- Participació en més de 5 avantprojectes: 15 PUNTS
- Participació en 5 avantprojectes: 12 PUNTS
- Participació en 4 avantprojectes: 9 PUNTS
- Participació en 3 avantprojectes: 6 PUNTS
- Participació en 2 avantprojectes: 3 PUNTS

En aquest cas es valoraran PAEs presentats a Administracions Públiques i que hagin sigut aprovats i acceptats (Fins a 10 punts)

- Participació en 5 PAE: 10 PUNTS
- Participació en 4 PAE: 8 PUNTS
- Participació en 3 PAE: 6 PUNTS
- Participació en 2 PAE: 4 PUNTS

En aquest cas es valoraran Documents Ambientals presentats a Administracions Públiques i que hagin sigut aprovats i acceptats (Fins a 10 punts)

- Participació en 5 Documents ambientals: 10 PUNTS
- Participació en 4 Documents ambientals: 8 PUNTS
- Participació en 3 Documents ambientals: 6 PUNTS
- Participació en 2 Documents ambientals: 4 PUNTS

No es valoren els projectes en els quals han participat els tècnics addicionals, en cas que s'ofereixin.

B.2 Increment de l'Equip tècnic adscrit a l'execució del contracte (16 PUNTS)

Es valora l'increment de l'equip mínim requerit com a adscripció de mitjans detallat a l'apartat 10.1.

No es diferencia la tipologia d'enginyeria o de llicenciatura, sempre i quan estigui inclosa entre les previstes per l'apartat 10.1.

- 2 tècnics addicionals: 16 PUNTS
- 1 tècnic addicional: 8 PUNTS

Les persones que s'ofereixin com a personal addicional també hauran d'estar col·legiats en el col·legi professional corresponent.



B.3 Es valoren les mesures ambientals aplicades al treball de camp. (4 PUNTS)

Es valorarà la qualitat ambiental del vehicle 4x4 requerit com a mitjà a adscriure a l'execució del contracte.

- La utilització del 4x4 amb distintiu ambiental ZERO: 4 PUNTS
- La utilització del 4x4 amb distintiu ambiental ECO: 2 PUNTS

Les empreses licitadores hauran d'incorporar al sobre de la licitació, relatiu a l'oferta econòmica i altres criteris objectius les següents dades del vehicle 4x4 requerit:

Marca i model, Tipus de motorització*, Matrícula i Distintiu de la DGT (Elèctric / híbrid endollable / híbrid no endollable / gas natural / GLP / gasolina / gasoil).

A més, caldrà incloure en el Sobre Únic el permís de circulació, la fitxa d'inspecció tècnica i el contracte d'arrendament en cas que l'empresa no sigui la propietària.

12. CRITERIS PER A LA DETERMINACIÓ DE L'EXISTÈNCIA D'OFERTES PRESUMPTAMENT ANORMALS.

L'òrgan de contractació rebutjarà les ofertes incurses en presumpció de anormalitat si es basen en hipòtesis o pràctiques inadequades des d'una perspectiva tècnica, econòmica o jurídica. Així mateix, rebutjarà les ofertes si comprova que són anormalment baixes perquè vulnereu la normativa sobre subcontractació o no compleixen les obligacions aplicables en matèria mediambiental, social o laboral, nacional o internacional, inclòs l'incompliment dels convenis col·lectius sectorials vigents, en aplicació del que estableix l'article 201 de la LCSP. Per a la determinació de les ofertes presumptament anormals s'aplicaran sobre el criteri econòmic, els supòsits de l'article 85 del Reial decret 1098/2001, de 12 d'octubre, pel qual s'aprova el Reglament general de la Llei de contractes de les administracions públiques.

Certificats acreditatius del compliment de les normes de garantia de la qualitat i/o de gestió mediambiental: No.

Limitació de presentació/adjudicació de lots: Les empreses licitadores podran presentar oferta a la totalitat dels lots, no obstant, es limita l'adjudicació a 2 lots a la mateixa empresa. Les regles per a l'adjudicació dels lots s'estableixen al PCAP.

- Altres criteris:

- Garantia provisional: No.
- Garantia definitiva: Sí. Import: 5% import adjudicació.
- Codi CPV: 71245000-7 Projectes presentats per a l'aprovació, plans d'execució i especificacions.
- Modificació del contracte prevista: NO.
- Cessió del contracte: Sí. Es permet la cessió de contracte d'acord amb l'article



214 LCSP.

- Subcontractació: És precedent.
- Revisió de preus: No.
- Termini de garantia: Sí. 12 mesos des de la recepció dels treballs
- Unitat encarregada del seguiment i execució del contracte: Servei de Gestió Forestal.
- Tractament de dades de caràcter personal: Prestació sense accés a dades de caràcter personal.
- **.Condicions especials d'execució (art. 202 LCSP):** L'adjudicatari/a no podrà utilitzar el paper en les comunicacions que realitzi amb el DACC. No es considera una obligació contractual essencial. El seu incompliment podrà donar lloc a les penalitats per compliment defectuós previstes en l'apartat 13 d'aquest informe.

13. PENALITATS.

En cas de compliment defectuós de la prestació objecte del contracte o d'incompliment dels compromisos assumits per l'empresa contractista, es podrà acordar la imposició de penalitats individuals equivalents al 3% de l'import del preu del contracte (IVA exclòs) i fins al 50% del preu del contracte (IVA exclòs) en el seu conjunt.

Quan el contractista, per causes imputables a aquest, hagi incorregut en demora respecte al compliment del termini total, l'Administració podrà optar, ateses les circumstàncies del cas, per la resolució del contracte o per la imposició de les penalitats diàries en la proporció de 0,60 euros per cada 1.000 euros del preu del contracte, IVA exclòs.

14. RESPONSABLE DE SEGUIMENT DELS PROJECTES.

El responsable del seguiment dels treballs serà el Cap del Servei de Gestió Forestal.

Anna Sanitjas i Olea
Directora General de Boscos i Gestió del Medi

Barcelona, a la data de la signatura electrònica