

PLEC DE CONDICIONS TÈCNQUES DEL CONTRACTE DE SERVEIS DE GEOTÈCNIA PER AL PROJECTE EXECUTIU ACTUALITZAT D'URBANITZACIÓ DEL CARRER SANTS A SANTA COLOMA DE GRAMENET

1 ÍNDEX

1. Índex
2. Finalitat
3. Objecte del servei
4. Clàusules bàsiques per la prestació dels serveis
5. Personal de l'adjudicatari
6. Mitjans
7. Lliurament del document final

Annex 1: Fotos Terreny Trànsit Fase I
Annex 2: Planta situació sondejos

2 FINALITAT

El present Plec, té la finalitat de descriure els treballs a desenvolupar i definir les condicions, necessitats, directrius i criteris generals que han de servir de base per al desenvolupament del contracte de serveis de geotècnia per al projecte executiu actualitzat del carrer Sants a Santa Coloma de Gramenet (Exp. 902288/23), i concretar els documents en la realització dels quals haurà d'intervenir l'adjudicatari de l'encàrrec perquè el seu contingut, un cop quedi garantida i assegurada la seva qualitat, coherència i homogeneïtat, pugui ésser rebut i acceptat per l'Àrea Metropolitana de Barcelona (d'ara endavant AMB).

3 OBJECTE DEL SERVEI

Prestació de serveis de geotècnia per al projecte executiu actualitzat d'urbanització del carrer Sants a Santa Coloma de Gramenet (Exp. 902288/23).

A petició de l'Ajuntament de Santa Coloma de Gramenet, s'ha iniciat la redacció de l'actualització del projecte executiu d'urbanització del carrer Sants a Santa Coloma de Gramenet (Exp. 900090/20). D'aquest projecte ja s'ha executat la primera fase de l'obra i ara manca acabar la seva segona fase i altres obres diverses que s'han deixat d'executar de la primera fase. En la primera fase de l'obra en les excavacions va aparèixer un terreny de trànsit no previst al projecte el qual va ser més difícil i entretingut d'excavar que no pas terrenys de terra previstos inicialment. Aleshores en la resta d'obra de la segona fase no executada, objecte de l'actualització abans esmentada, hi ha la necessitat de comprovar si les excavacions que s'hi ha de fer s'hi trobarà aquest tipus de terreny de trànsit. Aleshores es proposa realitzar una sèrie de sondejos amb recuperació de testimoni continu en l'àmbit de la segona fase per tal de comprovar aquesta possibilitat d'existència d'aquest tipus de terreny en aquest àmbit.

No s'hi preveu realitzar cap assaig de laboratori, sols es comprovarà la dificultat de perforació en funció de la profunditat i s'analitzaran les caixes amb el contingut continu de les mostres de terreny de la perforació per tal d'establir la profunditat on possiblement començarà a sortir el terreny de trànsit.

Val a dir que el terreny de trànsit que va aparèixer a la fase primera de l'obra ha estat un terreny tipus esquistos/pissarres/llicorella mitjanament sans molt diaclasats i estratificats. I també, en alguns casos, granit alterat. És d'esperar que si sortís terreny de trànsit en la segona fase aquest sigui de característiques similars. En les fotos adjuntes a l'annex 1 es mostra el tipus de material trobat.

A l'annex 2 es mostra la ubicació dels sondejos a realitzar i la seva profunditat.

4 CLÀUSULES BÀSIQUES PER LA PRESTACIÓ DEL SERVEI

La realització dels sondeigs i l'obtenció del corresponent estudi geotècnic, objecte d'aquest contracte, comprèn la realització per part de l'adjudicatari de les següents funcions en matèria de reconeixement del terreny:

- Afitament topogràfic dels punts de sondatges de forma que quedin perfectament definits en plànol tant en planta com en alçat (Els punts concrets de sondatge els determinarà l'equip específic de l'AMB redactor del projecte executiu actualitzat). Les coordenades seran absolutes.
- Realització dels sondeigs geotècnics en qualsevol espai públic o parcel·la seran definits en cada cas. Els quals inclouran la informació geològica genèrica de la zona on es fa l'estudi i el seu entorn així com la informació que proporcionarà l'equip redactor del projecte del tipus de terreny trobat a la fase primera de l'obra del projecte.
- L'autor de l'estudi haurà de preveure i comunicar situacions de recerca d'inestabilitats, lliscaments, col·lapse, presència de construccions limitrofs que puguin afectar, així com consultar a l'Institut Cartogràfic i Geològic de Catalunya els estudis de risc geològic i els possibles informes sobre jaciments paleontològics. Caldrà també identificar amb la campanya de reconeixement de camp la presència de sòls contaminants i abocadors possibles.
- En la campanya de camp, aquesta es realitzarà mitjançant maquinària acompanyada per un tècnic competent, per tal de poder determinar la geologia de la zona i obtenir-ne les mostres suficients per parametritzar. Caldrà evitar la comunicació entre aqüífers durant la perforació dels sondeigs o d'altres assajos essent necessari en aquests casos segellar-los o impermeabilitzar-los segons criteris de l'ACA.
- Inspecció dels terrenys objecte dels sondeigs durant la fase d'excavació per tal de confirmar els supòsits plantejats pel tipus de terreny trobat a la primera fase de l'obra del projecte.



- Anàlisi de les mostres al laboratori (que en principi no se'n preveu fer-ne cap). I seguiment i treball de gabinet amb la redacció de l'informe d'acord a les dades obtingudes als sondeigs geotècnics.
- Redacció de l'informe de bondat a la finalització de l'excavació a cada un dels punts
- Assessoria tècnica als redactors dels projecte executiu actualitzat pel que fa a la seva excavabilitat.
- En qualsevol cas, els sondeigs hauran de complir la normativa vigent. Les bateries de perforació seran com a mínim de 86 a 101 mm de diàmetre.
- Durant la perforació serà obligatòria la presència d'una de les persones que redactin i signin l'informe i tindran l'obligació de fer fotografies (que posteriorment lliuraran a l'AMB), de tots els sondeigs i elements que considerin importants, de cara l'elaboració de l'informe, i de les conclusions d'aquest.
- Al ser treballs en zona urbana, possiblement no hi haurà subministrament disponible ni d'aigua ni potència elèctrica. Aleshores, pel normal desenvolupament dels treballs a realitzar, els adjudicataris hauran de fer-se càrrec d'aquests mitjans auxiliars, i altres que considerin necessaris, així com com les seves despeses,
- Els adjudicataris tindran l'obligació d'avisar a l'AMB amb temps suficient per a que el personal tècnic de l'AMB o persones delegades, puguin assistir als esmentats sondeigs si ho consideren oportú.
- La profunditat dels sondeigs serà que assenyalin els plànols de l'annex 2, i serà la necessària per obtenir dades exhaustives sobre la cota que comença a sortir sòl de trànsit. El sondeig aprofundirà com a màxim 100 cm dins d'aquest tipus de terreny de trànsit, ja que se sobreentén que a partir d'aquesta profunditat el terreny no canvia i continua sent terreny de trànsit. A més la profunditat total del sondeig no haurà d'ultrapassar la profunditat establerta inicialment a l'annex 2 (això últim evita perforar més del compte).
- La tipologia i nombre d'assaigs a realitzar es defineix al plànols adjunts a l'annex 2.
- L'AMB i Ajuntament de Santa Coloma de Gramenet facilitaran l'accés a les obres de l'adjudicatari per a realitzar el sondejos en les condicions normals d'execució i de seguretat per a uns treballs en casc urbà. Sobre això és de destacar que els sondejos es realitzaran en un carrer amb trànsit existent tant particular com de línies d'autobús. L'Ajuntament de Santa Coloma de Gramenet gestionarà i permetrà el tall del carrer quan es facin els sondejos desviant/regulant aquest trànsit de particulars i autobusos per altres carrers.

5 PERSONAL DE L'ADJUDICATARI

La prestació es portarà a terme amb l'equip ofertat per l'adjudicatari que com a mínim haurà de donar compliment a les prescripcions del plec administratiu. Haurà d'haver-hi un únic interlocutor. L'AMB es reserva la possibilitat de sol·licitar el canvi d'algun dels membres de l'equip. L'adjudicatari es compromet a efectuar el canvi d'immediat.

Així mateix, si l'adjudicatari hagués de canviar algun membre de l'equip, haurà de comptar amb la prèvia aprovació de l'AMB. En tot cas, l'adjudicatari és l'únic responsable de les realitzacions derivades del contracte i assumeix davant l'AMB la responsabilitat final de les anàlisis realitzades.

6 MITJANS

Els mitjans materials aportats pel licitador podran ser requerits per a l'execució dels treballs, per la qual cosa hauran d'estar disponibles durant el temps de durada del contracte.

L'empresa adjudicatària haurà de disposar dels equips necessaris i instal·lacions i estar disponible des del moment de l'adjudicació. Es compromet també a realitzar els treballs d'acord amb la normativa vigent; i en cas de no existir, d'acord amb la que l'AMB determini.

S'haurà d'incloure una còpia de la declaració responsable presentada davant de l'òrgan competent de la comunitat autònoma on estiguin establerts, i les modificacions posteriors de la mateixa referides als àmbits requerits en la licitació, en compliment del disposat per la Llei 17/2009, de 23 de novembre sobre el lliure accés a les activitats de serveis i el seu exercici, i del disposat per l'article 15 de la Llei 25/2009, de 22 de desembre, de modificació de diverses lleis per a la seva adaptació a la Llei sobre el lliure accés a les activitats de serveis i el seu exercici, d'acord amb la Directiva 2006/123/CE del Parlament Europeu i del Consell, de 12 de setembre de 2006, relativa als serveis en el mercat interior, i les condicions establertes pel Reial Decret 410/2010, de 31 de març, pel que es desenvolupen els requisits exigits a les entitats de control de qualitat de l'edificació i als laboratoris per al control de qualitat de l'edificació per a l'exercici de la seva activitat. La presentació de l'esmentada còpia implica una declaració per part del licitador que el contingut de l'esmentada declaració no ha sofert cap variació.

7 LLIURAMENT DEL DOCUMENT FINAL

El lliurament de les feines es farà en format digital amb arxiu en format digital amb l'arxiu en pdf i signat electrònicament. Els treballs estaran visats pel Col·legi de Geòlegs.

La documentació a lliurar bàsicament serà els perfils litogràfics de les columnes de sondeig amb la naturalesa dels terrenys trobats i els comentaris adients i necessaris pel que fa a l'estratificació de terrenys (terres i terreny de trànsit). La profunditat vindrà en doble columna (cota absoluta i relativa). Vindrà acompanyat pels plànols en planta dels sondejos en cota absoluta i les fotos que s'hagin pres en obra i de les fotos en detall de les caixes dels testimonis de les columnes de testimonis.

Anirà acompanyada també per unes conclusions (en base al sondejos realitzats i mapes geològics existents) de l'abast i profunditat de la litologia de terreny que s'espera trobar a la zona de la futura urbanització de la segona fase del projecte d'urbanització.



ANNEX 1 FOTOGRAFIES DELS TERRENY DE TRÀNSIT TROBAT EN LA PRIMERA FASE DE L'OBRA DEL PROJECTE



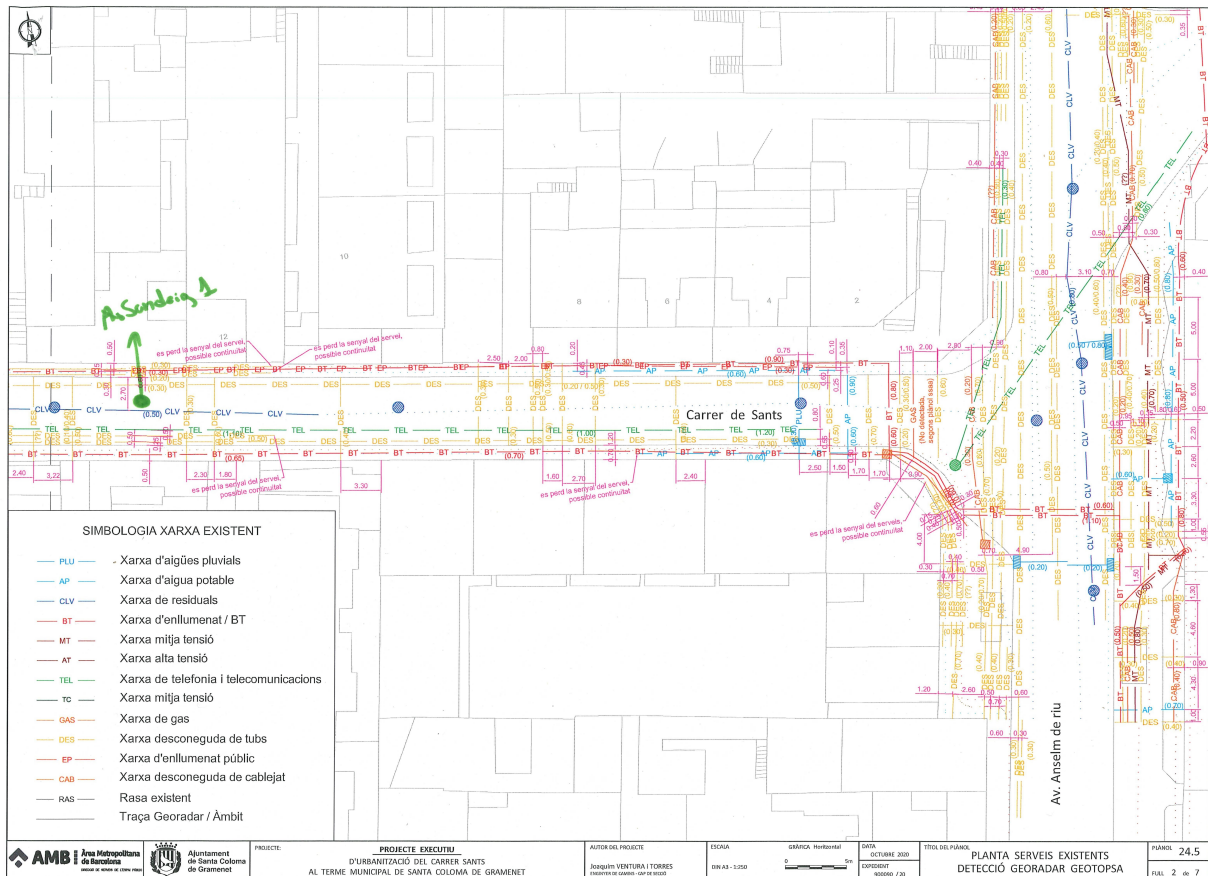
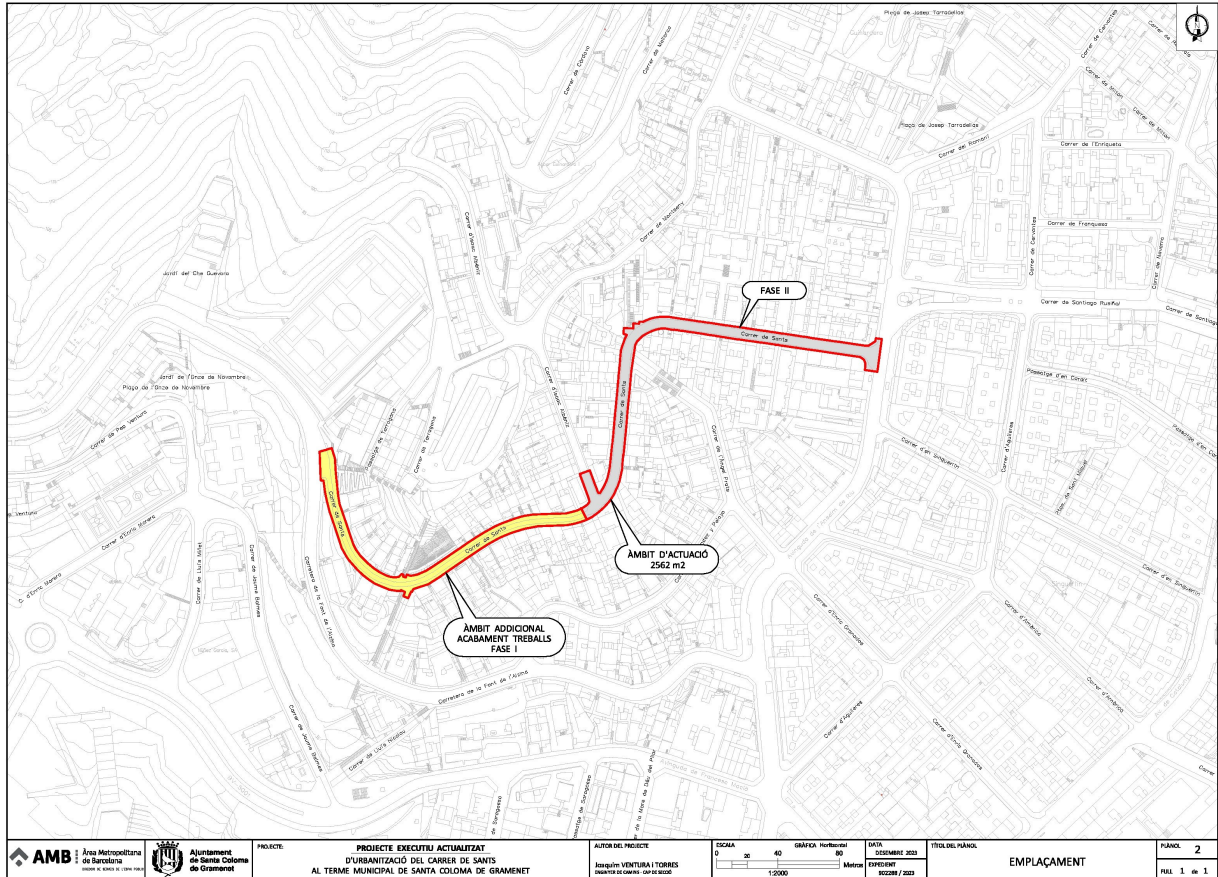
Foto Nº 01 Terreny Trànsit trobat a la Fase I



Foto Nº 02 ,03 Terreny Trànsit trobat a la Fase I



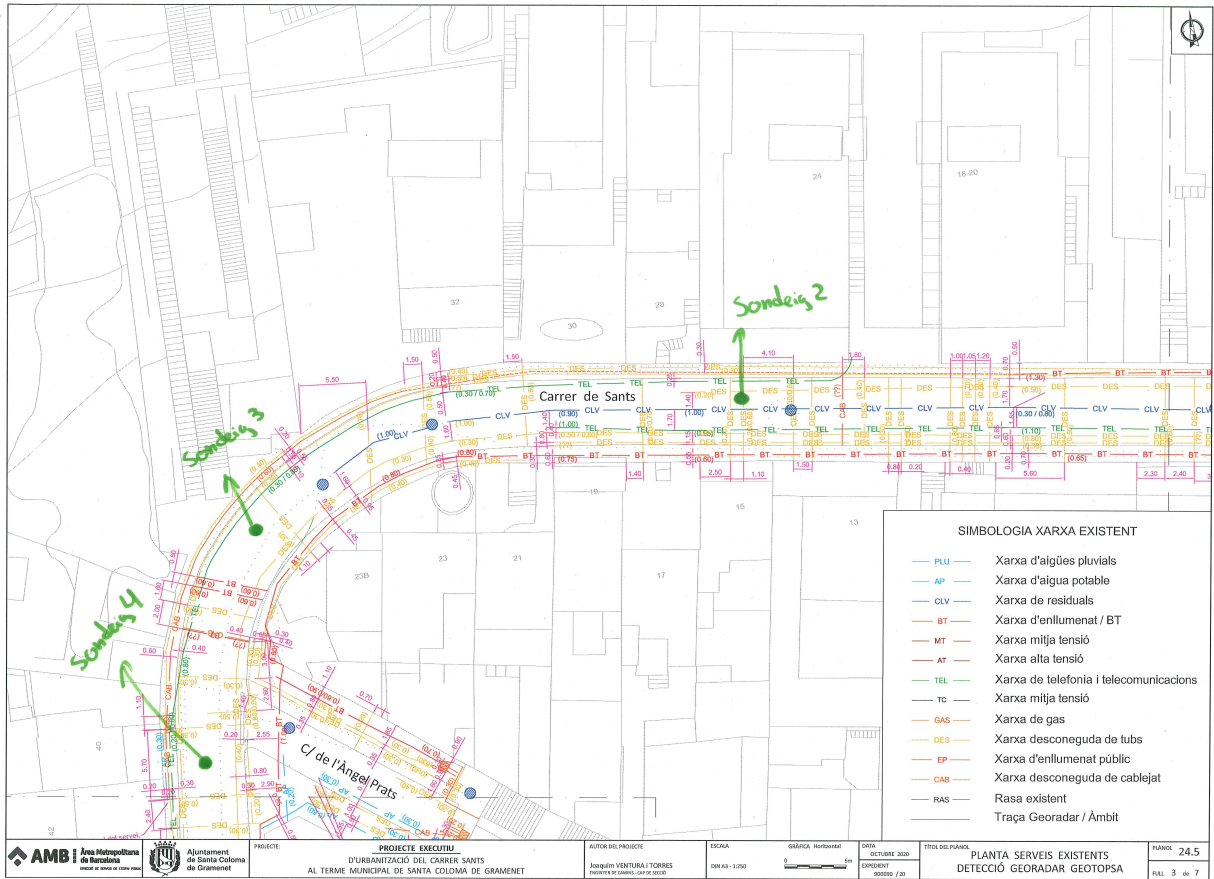
ANNEX 2 PLANTA SITUACIÓ SONDEJOS



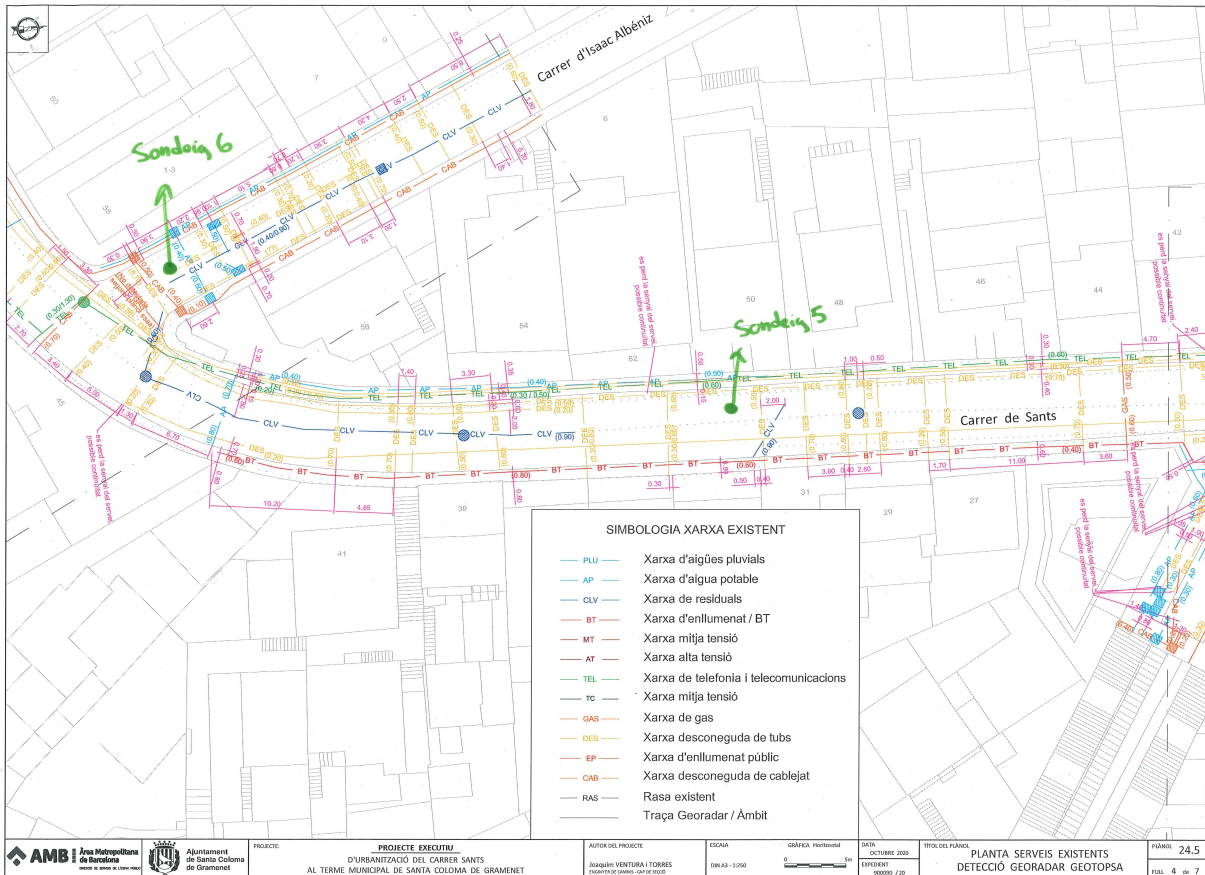
SONDEIG Nº 1 Prof. H=4.00 m



VENTURA TORRES, Quim (1 de 2)
 Director/a de Projectes i Obres SAEP
 Data signatura: 25/03/2024 11:23:57
 HASH: FD22DC4794E761C3535866064E7E369E6C0C85
 PLA FERRER, Francesc (2 de 2)
 Cap de Servei d'Arquitectura, enginyeria i paisatge I
 Data signatura: 25/03/2024 13:23:34
 HASH: FD22DC4794E761C3535866064E7E369E6C0C85



SONDEIG N° 2,3,4 Prof. H=4.00 m



SONDEIG N° 5,6 Prof. H=4.00 m

VENTURA TORRES, Joaquim (1 de 2)
Director/a de Projectes i Obres SAEP
Data signatura 25/03/2024 11:23:57
HASH:FD22D24C4F947E761C353586664E7E36E6C0C85

PLA FERRER, Francesc (2 de 2)
Cap de Servei d'Arquitectura, Enginyeria i Paisatge I
Data signatura 25/03/2024 13:23:34
HASH:FD22D24C4F947E761C353586664E7E36E6C0C85

ÀREA METROPOLITANA DE BARCELONA - PLEC TÈCNIC

Codi per a validació: 8E313-EL7NO-ZL3U9
Verificació: https://gambito.amb.cat/verificador/Documento/home
Aquesta és una còpia impresa del document electrònic referenciat: 5/5.

