

MEMÒRIA VALORADA PER A LA REPARACIÓ DE LES FUSTERIES DE LA CASA BAUMANN A TERRASSA

Situació: Casa Baumann, Avinguda Jacquard, 1, 08222
Localitat: Terrassa (Barcelona)
Promotor: Ajuntament de Terrassa
Data: Terrassa, Gener de 2024

ÍNDEX

DOCUMENT NÚM. 1 – MEMÒRIA

- 1.1 OBJECTE DEL PROJECTE
- 1.2 DADES DE L'OBRA
- 1.3 AGENTS DEL PROJECTE
- 1.4 ANTECEDENTS
- 1.5 DESCRIPCIÓ DE L'EDIFICACIÓ I ÀMBIT I PROCÉS D'ACTUACIÓ
- 1.6 NORMATIVA
- 1.7 TERMINI D'EXECUCIÓ
- 1.8 BENS I SERVEIS AFECTATS
- 1.9 PROPOSTA DE CLASSIFICACIÓ DEL CONTRACTISTA
- 1.10 MARQUES I CASES COMERCIALS
- 1.11 MANIFESTACIÓ DE RESIDUS
- 1.12 DESPESES A CÀRREC DEL CONTRACTISTA
- 1.13 REDACCIÓ DEL DOCUMENT
- 1.14 RESUM DEL PRESSUPOST

DOCUMENT NÚM. 2 – AMIDAMENTS I PRESSUPOSTOS

DOCUMENT NÚM. 3 – FOTOGRAFIES

DOCUMENT NÚM. 4 – DOCUMENTACIÓ GRÀFICA

DOCUMENT NÚM. 5 – ESTUDI BÀSIC DE SEGURETAT I SALUT

1.1. OBJECTE DE LA MEMÒRIA

El present projecte contempla dues fases diferents d'actuació a la Casa Baumann: actuar sobre les fusteries i actuar sobre els porticons, que han de ser substituïts i reparats (segons documentació gràfica).

1.2. DADES DE L'OBRA

- **Promotor:**

Ajuntament de Terrassa
NIF: P0827900B
Raval de Montserrat, 14
08221 Terrassa, Barcelona

Representant

Mercè Peralvo i Ferrer
Directora del servei de Patrimoni i Manteniment

- **Emplaçament**

CASA COLL I BACARDÍ (CASA BAUMANN)

Avinguda Jacquard, 1
08222 Terrassa, Barcelona

1.3. AGENTS DE LA MEMÒRIA

- **Redactors**

Maria del Mar Gómez Duro
Arquitecta tècnica municipal
Servei de Patrimoni i Manteniment

Sara Rebolleda i Mir
Arquitecta municipal
Servei de Patrimoni i Manteniment

1.4. ANTECEDENTS

Aquesta casa senyorial, que tenia un bonic jardí, està situada a la vora del torrent de Vallparadís, dalt del marge esquerre i tocant el pont del Passeig, que configura típicament l'inici de l'avinguda de Jacquard. A part de la família Masdeu, que van reformar l'edifici l'any 1926, un altre propietari va ser en Baumann, industrial que li va deixar el nom pel qual avui es coneix la casa. S'havia proposat, de manera no oficial, que es canviés aquest nom pel de "Casa Coll i Bacardí", el nom del seu arquitecte.

La casa va ser habitada pel seu creador, l'arquitecte Coll i Bacardí, però va morir al 1917. Ernest Baumann, representant de llanes vingut de Suïssa, utilitzà la casa com a habitatge propi i per a despatxos fins que abandonà el negoci i la casa al 1960. Continuà aquell negoci de llanes en Josep Colomer i Montmany. Però finalment quedà abandonada fins que l'adquirí l'Ajuntament de Terrassa per a fer-hi instal·lacions museístiques. A la dècada del 1990, i després de ser convenientment

restaurada, va començar a ser utilitzada com a seu del Servei de Joventut i Lleure Infantil de l'Ajuntament de Terrassa.

1.5. DESCRIPCIÓ DE L'EDIFICACIÓ, ÀMBIT I PROCÉS D'ACTUACIÓ.

És un habitatge unifamiliar aïllat i de notables dimensions, situat sobre el parc de Vallparadís i envoltat de jardins. És de planta rectangular i està constituït per diversos cossos. El cos posterior possiblement és resultat de l'ampliació del 1926 feta per la família Masdeu, que la va convertir en casa pròpia. Els cossos són de diferent alçada i forma i donen com a resultat un joc de volums interessant.

Les façanes són arrebossades i esgrafiades, amb influència de la Secessió de Viena, molt planes i amb una successió d'obertures verticals estretes que van creant un ritme perfecte entre els buits i el mur. Presenta teulades inclinades de teules vidriades, excepte al cos més alt, que pren la forma de torre quadrangular rematada per una terrassa. Cal destacar les teules de ceràmica de color negre i groc caramel, de disseny especial, així com la tortugada. També és interessant la tanca del jardí, amb uns pilars decorats amb trencadís policromat i units amb barana de forja.

L'àmbit d'actuació es limita, bàsicament, a les actuacions puntuals que s'han de dur a terme per tal de reparar els porticons existents així com algunes de les fusteries interiors.

El procés d'actuació tindrà dues fases clarament diferenciades:

- 1a Fase: el desmuntatge i retirada dels porticons existents, per a trasllat a taller i posterior reparació. Aquesta reparació consistirà en el polit de la pintura existent i el repintat del mateix amb pintura esmalt del mateix color a l'existent. Així com les reparacions puntuals de les gelosies allà on faci falta.
- 2a Fase: es planteja el problema logístic de no poder retirar les fusteries i deixar un buit obert. Per tant es plantejarà la possibilitat d'actuar "in situ" en aquests elements. En els quals s'haurà de polir la pintura existent, reparar aquells elements que ho demandin i repintar amb pintura esmalt del mateix color a l'existent. Com a mesura preventiva extra, i veient que un dels problemes que ha causat els desperfectes es la poca pendent que se li va donar als escopidors de fusta en el moment de fabricació, s'adaptarà un canal de sortida d'aigua foradat en el propi escopidor. Aquesta intervenció es realitzarà només en aquelles fusteries que es trobin en més mal estat, segons amidament.

1.6. NORMATIVA.

- Urbanísticament, la memòria valorada s'ha resolt seguin els paràmetres urbanístics descrits a les Normes Urbanístiques del Pla d'Ordenació Urbanística Municipal (POUM). L'edificació forma part del Sòl Urbà amb la Clau E.9 Sistema d'equipaments comunitaris. Administratius.
- Referència cadastral 8321703DG1082B0001RQ
- Real Decreto 486/1997, de 14 de abril, por el que se establecen las disposiciones mínimas de seguridad y salud en los lugares de trabajo.
- Respecte l'edificació existent, no és objecte d'intervenció i tampoc es modifica cap paràmetre urbanístic, tan sols s'actua sobre les fusteries exteriors de les façanes.
- La normativa citada al projecte s'entendrà que és la que vigeix actualment i que, si hi ha hagut canvis legislatius, s'entendrà substituïda per la regulació posterior vigent.

1.7. TERMINI D'EXECUCIÓ

El termini d'execució de les obres ha de ser d'un màxim de 3 mesos, els treballs s'iniciaran en un màxim de 10 dies a partir de la signatura del contracte. En cap cas els treballs a realitzar afectaran el normal funcionament de l'edifici.

Els treballs que puguin afectar el normal funcionament de l'edifici es realitzaran amb coordinació amb la DF i propietat, no suposant cap cost addicional si s'han de fer en horari nocturn o festiu. A títol d'exemple els treballs que poden interferir el normal funcionament de les activitats poden ser:

- Entrada de material.
- Retirada de les fusteries.
- Altres feines, a consideració de la DF que sorgeixin.

Durant el desenvolupament dels treballs hi haurà d'haver plena predisposició i coordinació amb els treballs previstos i la propietat. El contractista haurà de disposar de plena predisposició per la coordinació dels treballs amb el normal funcionament de l'edifici. Tots els treballs es realitzaran segons el criteri i indicacions de la Direcció Facultativa i la Propietat.

El termini de garantia es fixa en un any (o el legalment previst) a partir del moment en que la Direcció Facultativa lliuri el certificat final de recepció.

Si durant el període de garantia es produeixen averies o defectes de funcionament o constructius aquests hauran de ser solucionats gratuïtament per l'empresa constructora, excepte que es demostrï que aquests no han estat creats pels treballs realitzats durant el transcurs de l'obra.

1.8. BENS I SERVEIS AFECTATS

A causa del tipus d'obra, no es preveu l'afectació a cap xarxa de serveis públics de distribució o subministrament. Abans de l'inici d'obra s'haurà de verificar que les obres no afectaran cap servei.

Durant les obres no es podran interrompre els serveis bàsics pel correcte funcionament de la resta de l'edifici i no es podrà afectar els treballs dels usuaris.

1.9. PROPOSTA DE CLASSIFICACIÓ DEL CONTRACTISTA

Considerant el tipus d'obra a executar, el seu import i el termini d'execució, i d'acord amb la Disposició adicional sisena del Real Decreto-Ley 9/2008 de 28 de novembre, que estableix que no serà exigible la classificació en els contractes d'obres de valor inferior a 350.000 euros, no es proposa la classificació del contractista.

1.10. MARQUES I CASES COMERCIALS

Segons la llei LCSP els poders adjudicadors tractaran als operadors econòmics amb igualtat i sense discriminacions, i actuaran de manera transparent i proporcionada, per exigència de l'article 18.1 de la Directiva 2014/24/UE del Parlament Europeu i del Consell, de 26 de febrer de 2014, sobre contractació pública.

En conseqüència s'avisarà i notificarà de que qualsevol marca comercial, marca o prescripció tècnica present en la memòria podrà ser canviada i/o substituïda per a qualsevol de similar o equivalent que compleixi els mateixos requisits tècnics. A petició de la Direcció de l'obra s'entregaran tots els certificats, homologacions i documents necessaris per tal de documentar i acreditar el material presentat.

1.11. MANIFESTACIÓ DE RESIDUS D'OBRA

En aquesta obra es produiran residus principalment per la retirada de les finestres i els porticons que es duquin a taller, així com les fusteries que es descartin per impossibilitat de poder-les reparar. El residu serà mínim ja que inicialment està previst que les fusteries un cop reparades es tornin a muntar per tant, siguin reutilitzades.

A banda d'això, està previst que es produeixin residus d'embalatges dels materials utilitzats que, en cap cas, tindran connotacions de perillositat.

D'acord amb el Decret de la Generalitat, 89/2010, de 29 de juny, pel qual s'aprova el Programa de gestió de residus de la construcció de Catalunya (PROGROC), que té per objecte la regulació de la producció i gestió dels residus de la construcció i de demolició, tot desenvolupament de la normativa bàsica estatal continguda en el Reial Decret 105/2008, d'1 de febrer, per qual es regula la producció i la gestió dels residus de la construcció i demolició, hauria de formar part d'aquest projecte l' ESTUDI DE GESTIÓ DE RESIDUS.

La Disposició Addicional tercera de l'esmentat decret de la Generalitat estableix:

(Textualment)“Les obligacions que s'estableixen als articles 11,12,14 i 15 no són aplicables a les persones productores o posseïdores de residus de construcció i demolició en obres menors de construcció o reparació domiciliària, que estan subjectes als requisits que estableixen les entitats locals en les seves respectives ordenances municipals.

La Disposició Addicional cinquena de l'esmentat decret de la Generalitat estableix:

(Textualment)“Els projectes d'obres públiques no subjectes a llicència d'obres es regeixen per la seva normativa específica i han de concretar, en tot cas, el sistema de gestió de les terres i materials sobrants, d'acord amb els objectius fixats per aquest Decret.”

Amb tot això, no serà necessari la realització de l' ESTUDI DE GESTIÓ DE RESIDUS.

No obstant això, el constructor en el moment de la realització de les obres, haurà de aportar un Certificat del Gestor de Residus en relació als residus que es generin en el transcurs de les obres.

1.12. DESPESES A CÀRREC DEL CONTRACTISTA

Les despeses del Control de qualitat fins al 1% del Pressupost d'Execució Material de l'obra realment executada, el cartell de les obres segons disseny municipal i altres despeses necessàries per a complir la Normativa sobre Seguretat i Higiene en el Treball que no siguin explícitament contemplades en el Pla de Seguretat i Higiene (inclosa la seva elaboració), correran a càrrec del Contractista, seguint els criteris del coordinador de seguretat i salut en fase d'obra.

1.13. REDACCIÓ DEL DOCUMENT

El present document ha estat redactat des de l'Àrea de Serveis Generals i Govern Obert de l'Ajuntament de Terrassa, per Maria del Mar Gómez Duro, arquitecta tècnica municipal i Sara Rebolleda, arquitecta municipal.

1.14. RESUM DEL PRESSUPOST

El pressupost d'execució material de l'obra projectada (PEM) és de **75.858,75 € (SETANTA-CINC MIL VUIT-CENTS CINQUANTA-VUIT EUROS AMB SETANTA-CINC CÈNTIMS)**

El pressupost d'execució per contracte de l'obra projectada amb despeses generals, benefici industrial i IVA inclòs, és de **109.229,01€ (CENT NOU MIL DOS-CENTS VINT-I-NOU EUROS AMB UN CÈNTIMS)**

Terrassa, Gener de 2024

Maria del Mar Gómez Duro
Arquitecta tècnica municipal
Servei de Patrimoni i Manteniment

Sara Rebolleda Mir
Arquitecta municipal
Servei de Patrimoni i Manteniment

DOCUMENT 2- PRESSUPOST

OBRES DE REPARACIÓ DE LES FUSTERIES DE LA CASA BAUMANN

NOTA: A totes les partides que formen aquests amidaments i pressupost estan incloses les despeses dels mitjans auxiliars necessaris per realitzar les tasques, despeses dels mitjans de mà d'obra i els costos indirectes. Les partides es pressuposten totalment acabades, incloent les ajudes de paleta a industrials així com els treballs necessaris per executar-les, com són la realització de plantilles en obra, realització de diferents mostres per la seva aprovació per la DF, etc. Les mides són aproximades, s'han de prendre les reals a obra.

Ut.	Partida	Amidament	Preu	Import €
1.1	Reparació de fusteria de buit de persiana mallorquina de 2 fulls. Desmuntatge de persianes. Transport a taller per polir i repintar.			
u	Recol·locació.	11	1.256,30	13.819,30
	- Façana Sud	0		
	- Façana Oest	4		
	- Façana Nord	0		
	- Façana Est	7		
1.2	Reparació de fusteria de buit de persiana mallorquina de 2 fulls. Comprovar que les politges funcionen correctament. Desmuntatge. Transport a taller per polir i repintar. Recol·locació.			
u		6	2.173,95	13.043,70
	- Façana Sud	1		
	- Façana Oest	5		
	- Façana Nord	0		
	- Façana Est	0		
1.3	Reparació de fusteria de buit de persiana mallorquina de 6 fulls. Desmuntatge de persianes. Transport a taller per polir i repintar. Recol·locació.			
u		4	2.654,62	10.618,48
	- Façana Sud	2		
	- Façana Oest	2		
	- Façana Nord	0		
	- Façana Est	0		
1.4	Reparació de fusteria de buit de persiana mallorquina de 4 fulls. Desmuntatge de persianes. Transport a taller per polir i repintar. Recol·locació.			
u		13	1.922,69	24.994,97
	- Façana Sud	5		
	- Façana Oest	7		
	- Façana Nord	0		
	- Façana Est	1		
1.5	Reparació de fusteria de finestra d'un full. Reposició de massilla i llistons de vidre. Polir finestres per la part exterior. Obrir canal de desguàs a l'escopidor i ranures laterals. Repintat de fusteria			
u		15	535,29	8.029,35

	- Façana Sud	5		
	- Façana Oest	4		
	- Façana Nord	0		
	- Façana Est	6		
1.6	Reparació de fusteria de finestra de dos fulls. Reposició de massilla i llistons de vidre. Polir finestres per la part exterior. Obrir canal de desguàs a l'escopidor i ranures laterals.			
u	Repintat de fusteria		5	1.070,59
	- Façana Sud	0		
	- Façana Oest	5		
	- Façana Nord	0		
	- Façana Est	0		

Totes les partides tenen inclosa part proporcional del Control de Qualitat i les mesures de Seguretat i Salut a adoptar.

CONDICIONS QUE AFECTEN A LA VALORACIÓ DELS PREUS QUE CONFORMEN EL PRESSUPOST.

És necessari per a la presentació d'ofertes, explicar el mètode d'execució empleat, planificació de l'execució per el bon funcionament del servei existent.

En evitació al detriment de la seguretat i salut de l'obra, qualsevol possible baixa que es realitzi en l'adjudicació de les obres, no podrà afectar el pressupost de seguretat i salut.

En evitació al detriment del control de qualitat de l'obra, qualsevol possible baixa que es realitzi en l'adjudicació de les obres, no podrà afectar el pressupost de control de qualitat.

Les despeses del Control de Qualitat fins al 1,00 % del Pressupost d'Execució Material de l'obra realment executada, el cartell de les obres segons disseny municipal **aniran a càrrec del Contractista.**

- Import previst d'execució material de Control de Qualitat: 729,41 €

Les despeses necessàries per el compliment de la Normativa sobre Seguretat i Salut en el Treball que estiguin, o no contemplades en l'Estudi de Seguretat i Salut de qualitat fins al 3,00% del Pressupost d'Execució Material de l'obra realment executada, **aniran a càrrec del Contractista.**

- Import previst d'execució material de Seguretat i Salut: 2.188,23 €

2. RESUM DE PRESSUPOST

SUBSTITUCIÓ I REPARACIÓ D'ELEMENTS CASA BAUMANN	PEM	75.858,75 €
	13,00% Despeses Generals	9.861,64 €
	6,00% Benefici Industrial	4.551,53 €
	PEC (PEM + DG + BI)	90.271,91 €
	21% IVA	18.957,10 €
	PEC + IVA	109.229,01 €

Terrassa, Gener de 2024

Maria del Mar Gómez Duro
Arquitecta tècnica municipal
Servei de Patrimoni i Manteniment

Sara Rebolleda Mir
Arquitecta municipal
Servei de Patrimoni i Manteniment

DOCUMENT 3- FOTOGRAFIES

CASA BAUMANN



Façana Sud



Façana Oest



Façana Est



Façana Nord

DOCUMENT 4- DOCUMENTACIÓ GRÀFICA

ACTUACIONS:

1.1 REPARACIÓ DE PERSIANA
 mallorquina de 2 fulls.
 Desmuntatge de persianes.
 Transport a taller per pulir i repintar.
 Recal·locació.
 11 UNITATS

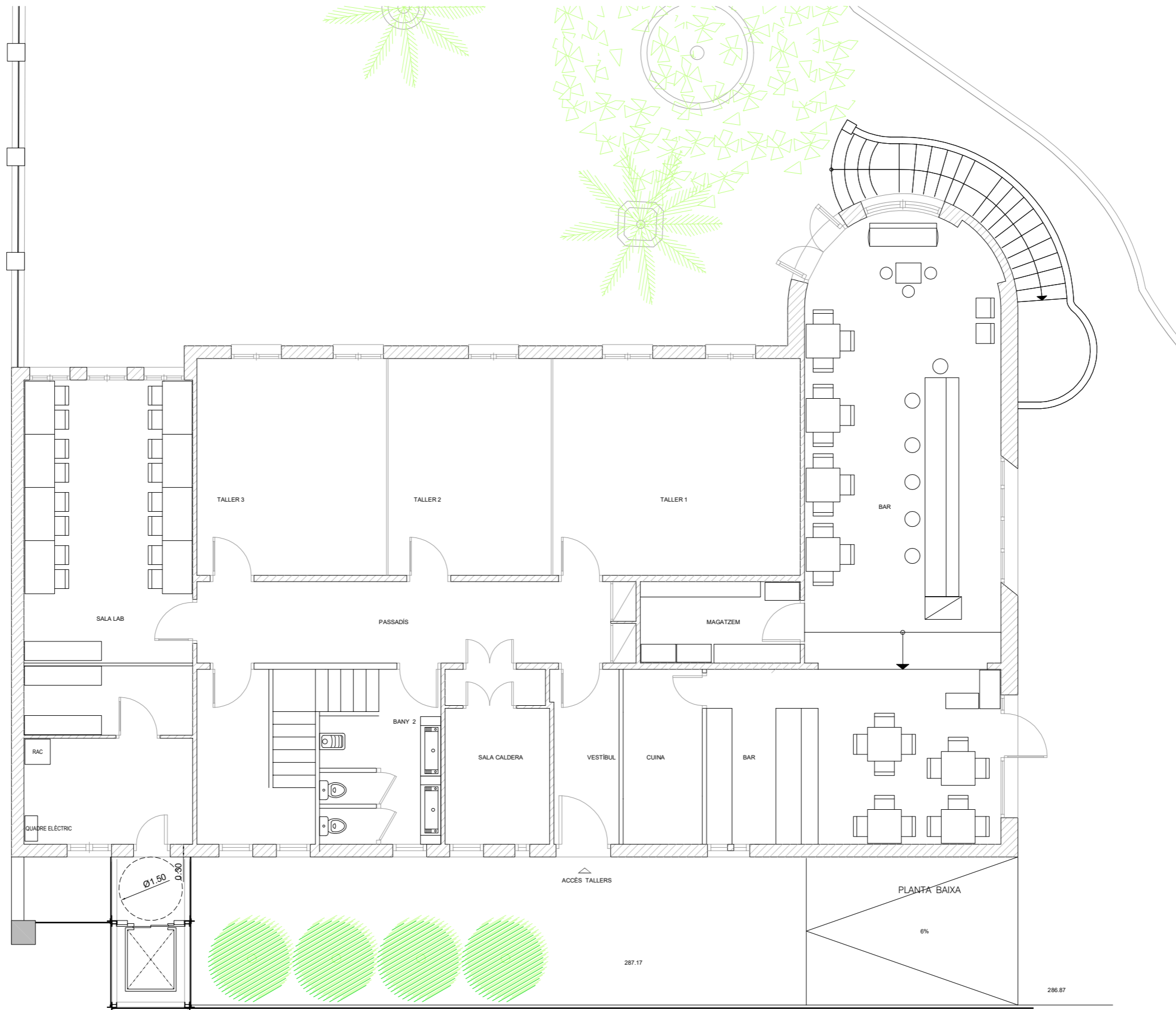
1.2 REPARACIÓ DE PERSIANA
 mallorquina de 2 fulls.
 Comprovar que les pol·litges
 funcionen correctament.
 Desmuntatge.
 Transport a taller per pulir i repintar.
 Recal·locació.
 6 UNITATS

1.3 REPARACIÓ DE PERSIANA
 mallorquina de 6 fulls.
 Desmuntatge de persianes.
 Transport a taller per pulir i repintar.
 Recal·locació.
 4 UNITATS

1.4 REPARACIÓ DE PERSIANA
 mallorquina de 4 fulls.
 Desmuntatge de persianes.
 Transport a taller per pulir i repintar.
 Recal·locació.
 13 UNITATS

1.5 REPARACIÓ DE FUSTERIA
 de finestra d'un full.
 Reposició de massilla i listons de vidre.
 Pulir finestres per la part exterior.
 Obrir canal de desguàs a l'escopidor i
 ranures laterals.
 Repintat de fusteria.
 15 UNITATS

1.6 REPARACIÓ DE FUSTERIA
 de finestra de dos.
 Reposició de massilla i listons de vidre.
 Pulir finestres per la part exterior.
 Obrir canal de desguàs a l'escopidor i
 ranures laterals.
 Repintat de fusteria
 5 UNITATS



20240124_Baumann-revisió-pc

ACTUACIONS:

1.1 REPARACIÓ DE PERSIANA
 mallaquina de 2 fulls.
 Desmuntatge de persianes.
 Transport a taller per pulir i repintar.
 Recal·locació.
 11 UNITATS

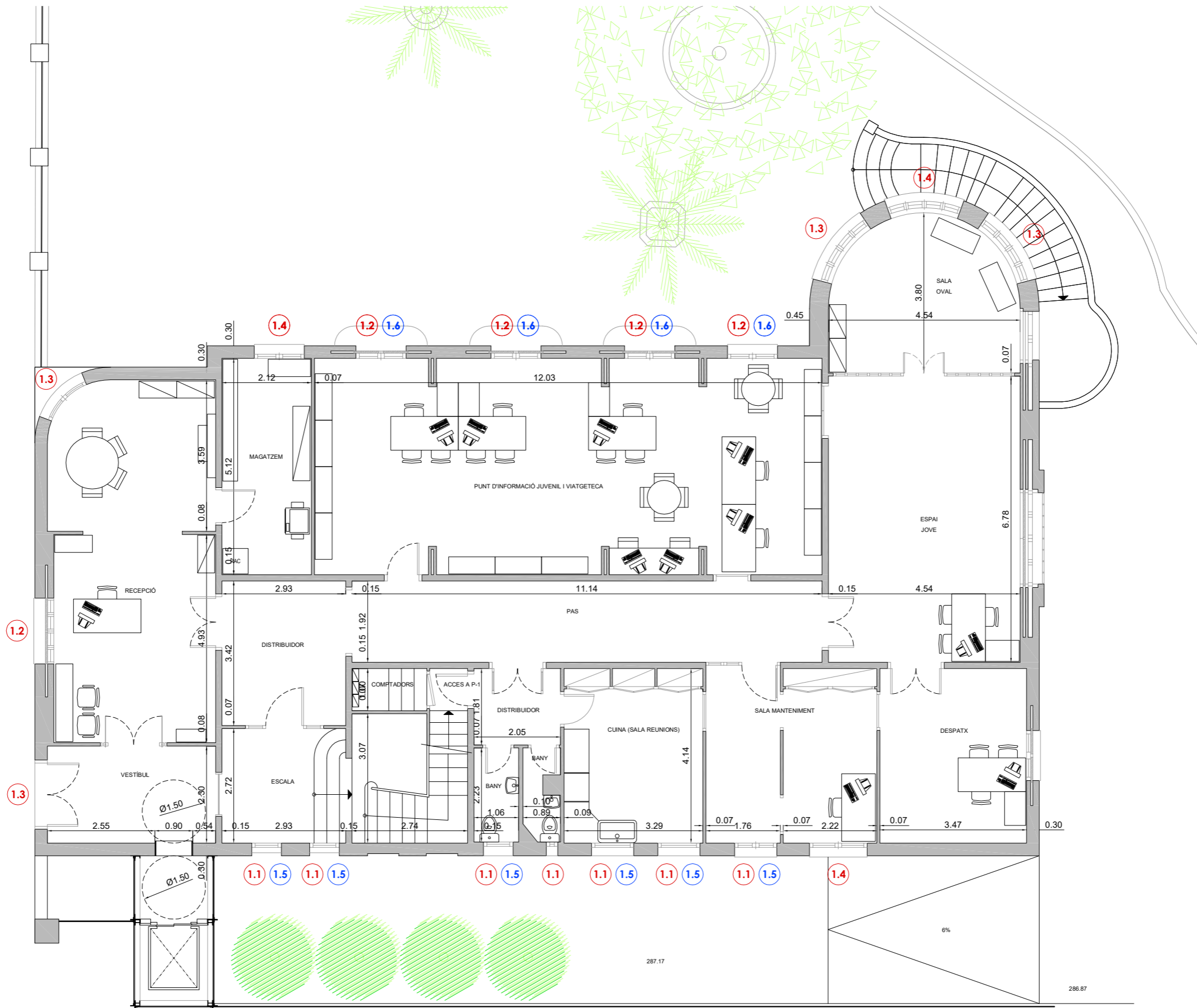
1.2 REPARACIÓ DE PERSIANA
 mallaquina de 2 fulls.
 Comprovar que les pol·litges
 funcionen correctament.
 Desmuntatge.
 Transport a taller per pulir i repintar.
 Recal·locació.
 6 UNITATS

1.3 REPARACIÓ DE PERSIANA
 mallaquina de 6 fulls.
 Desmuntatge de persianes.
 Transport a taller per pulir i repintar.
 Recal·locació.
 4 UNITATS

1.4 REPARACIÓ DE PERSIANA
 mallaquina de 4 fulls.
 Desmuntatge de persianes.
 Transport a taller per pulir i repintar.
 Recal·locació.
 13 UNITATS

1.5 REPARACIÓ DE FUSTERIA
 de finestra d'un full.
 Reposició de massilla i listons de vidre.
 Pulir finestres per la part exterior.
 Obrir canal de desguàs a l'escopidor i
 ranures laterals.
 Repintat de fusteria.
 15 UNITATS

1.6 REPARACIÓ DE FUSTERIA
 de finestra de dos.
 Reposició de massilla i listons de vidre.
 Pulir finestres per la part exterior.
 Obrir canal de desguàs a l'escopidor i
 ranures laterals.
 Repintat de fusteria
 5 UNITATS



20240124_Baumann-revisió-pc

ACTUACIONS:

1.1 REPARACIÓ DE PERSIANA
 mallaquina de 2 fulls.
 Desmuntatge de persianes.
 Transport a taller per pulir i repintar.
 Recal·locació.
 11 UNITATS

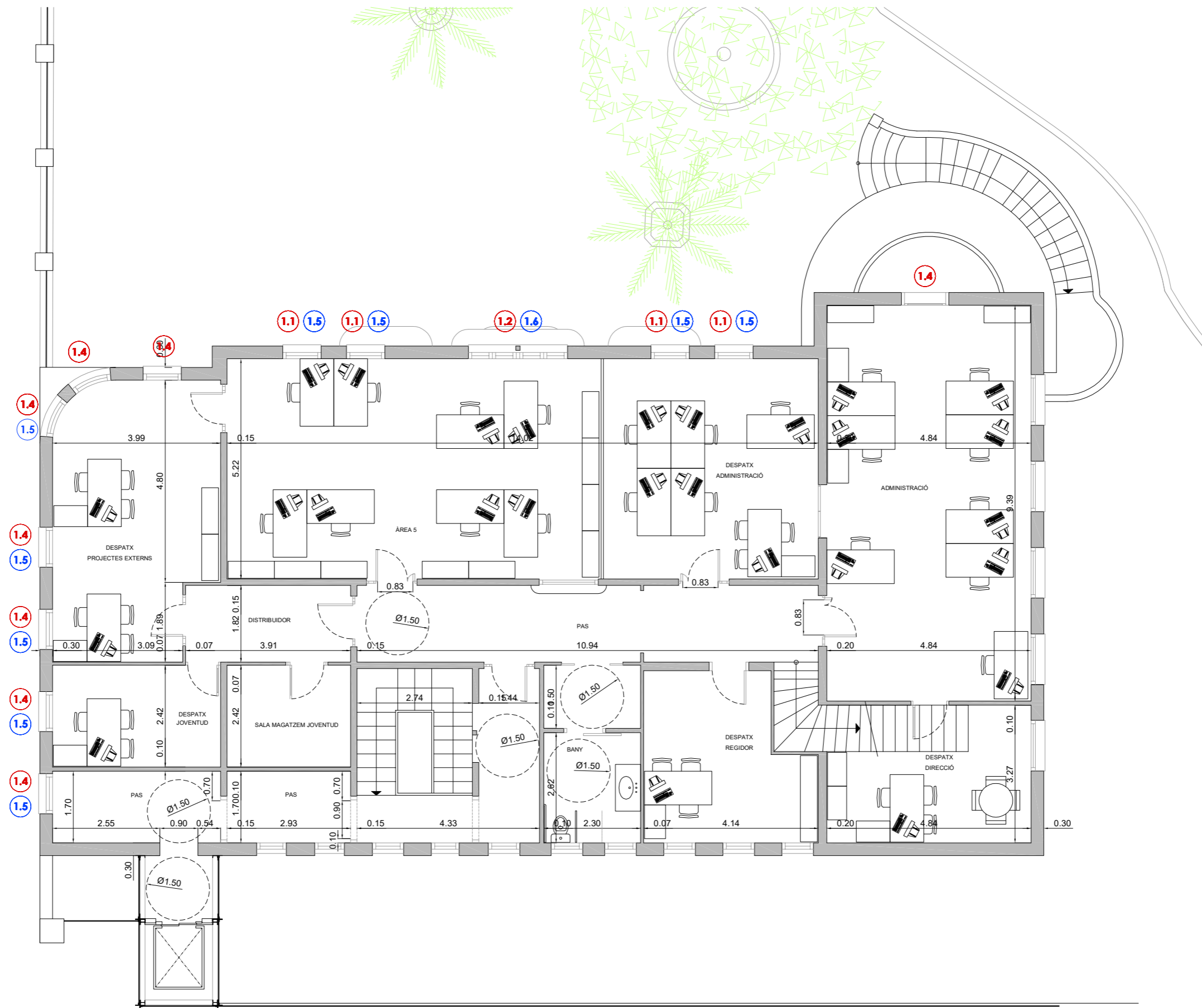
1.2 REPARACIÓ DE PERSIANA
 mallaquina de 2 fulls.
 Comprovar que les pol·litges
 funcionen correctament.
 Desmuntatge.
 Transport a taller per pulir i repintar.
 Recal·locació.
 6 UNITATS

1.3 REPARACIÓ DE PERSIANA
 mallaquina de 6 fulls.
 Desmuntatge de persianes.
 Transport a taller per pulir i repintar.
 Recal·locació.
 4 UNITATS

1.4 REPARACIÓ DE PERSIANA
 mallaquina de 4 fulls.
 Desmuntatge de persianes.
 Transport a taller per pulir i repintar.
 Recal·locació.
 13 UNITATS

1.5 REPARACIÓ DE FUSTERIA
 de finestra d'un full.
 Reposició de massilla i listons de vidre.
 Pulir finestres per la part exterior.
 Obrir canal de desguàs a l'escopidor i
 ranures laterals.
 Repintat de fusteria.
 15 UNITATS

1.6 REPARACIÓ DE FUSTERIA
 de finestra de dos.
 Reposició de massilla i listons de vidre.
 Pulir finestres per la part exterior.
 Obrir canal de desguàs a l'escopidor i
 ranures laterals.
 Repintat de fusteria
 5 UNITATS



20240124_Baumann-revisió-pc

ACTUACIONS:

1.1 **REPARACIÓ DE PERSIANA**
mallorquina de 2 fulls.
Desmuntatge de persianes.
Transport a taller per pulir i repintar.
Recol·locació.
11 UNITATS

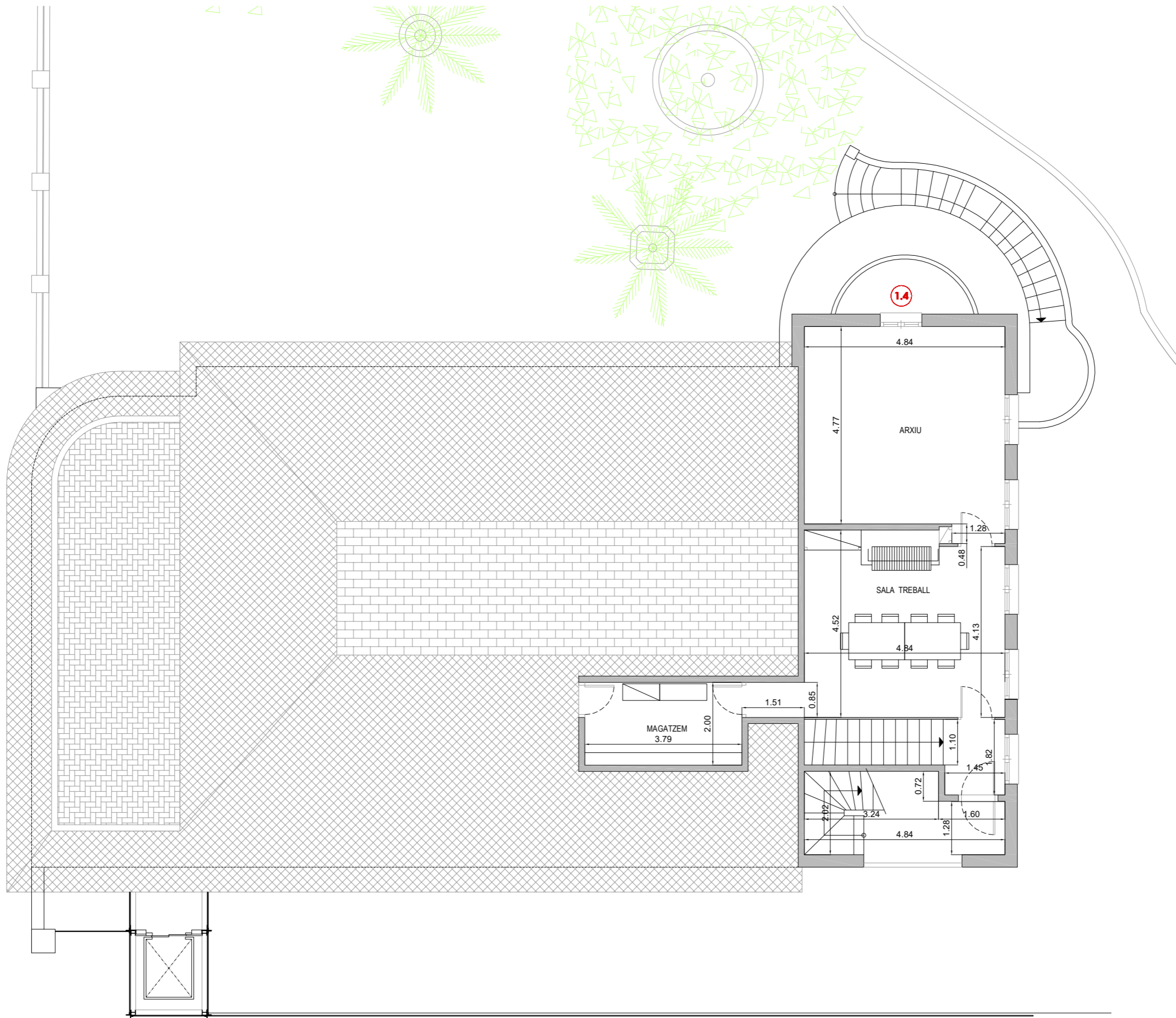
1.2 **REPARACIÓ DE PERSIANA**
mallorquina de 2 fulls.
Comprovar que les pol·liges
funcionen correctament.
Desmuntatge.
Transport a taller per pulir i repintar.
Recol·locació.
6 UNITATS

1.3 **REPARACIÓ DE PERSIANA**
mallorquina de 6 fulls.
Desmuntatge de persianes.
Transport a taller per pulir i repintar.
Recol·locació.
4 UNITATS

1.4 **REPARACIÓ DE PERSIANA**
mallorquina de 4 fulls.
Desmuntatge de persianes.
Transport a taller per pulir i repintar.
Recol·locació.
13 UNITATS

1.5 **REPARACIÓ DE FUSTERIA**
de finestra d'un full.
Reposició de massilla i listons de vidre.
Pulir finestres per la part exterior.
Obrir canal de desguàs a l'escopidor i
ranures laterals.
Repintat de fusteria.
15 UNITATS

1.6 **REPARACIÓ DE FUSTERIA**
de finestra de dos.
Reposició de massilla i listons de vidre.
Pulir finestres per la part exterior.
Obrir canal de desguàs a l'escopidor i
ranures laterals.
Repintat de fusteria
5 UNITATS



ACTUACIONS:

1.1 **REPARACIÓ DE PERSIANA**
mallorquina de 2 fulls.
Desmuntatge de persianes.
Transport a taller per pulir i repintar.
Recal·locació.
11 UNITATS

1.2 **REPARACIÓ DE PERSIANA**
mallorquina de 2 fulls.
Comprovar que les pol·litges
funcionen correctament.
Desmuntatge.
Transport a taller per pulir i repintar.
Recal·locació.
6 UNITATS

1.3 **REPARACIÓ DE PERSIANA**
mallorquina de 6 fulls.
Desmuntatge de persianes.
Transport a taller per pulir i repintar.
Recal·locació.
4 UNITATS

1.4 **REPARACIÓ DE PERSIANA**
mallorquina de 4 fulls.
Desmuntatge de persianes.
Transport a taller per pulir i repintar.
Recal·locació.
13 UNITATS

1.5 **REPARACIÓ DE FUSTERIA**
de finestra d'un full.
Reposició de massilla i listons de vidre.
Pulir finestres per la part exterior.
Obrir canal de desguàs a l'escapidor i
ranures laterals.
Repintat de fusteria.
15 UNITATS

1.6 **REPARACIÓ DE FUSTERIA**
de finestra de dos.
Reposició de massilla i listons de vidre.
Pulir finestres per la part exterior.
Obrir canal de desguàs a l'escapidor i
ranures laterals.
Repintat de fusteria
5 UNITATS



ACTUACIONS:

1.1 **REPARACIÓ DE PERSIANA**
 mallaquina de 2 fulls.
 Desmuntatge de persianes.
 Transport a taller per pulir i repintar.
 Recal·locació.
 11 UNITATS

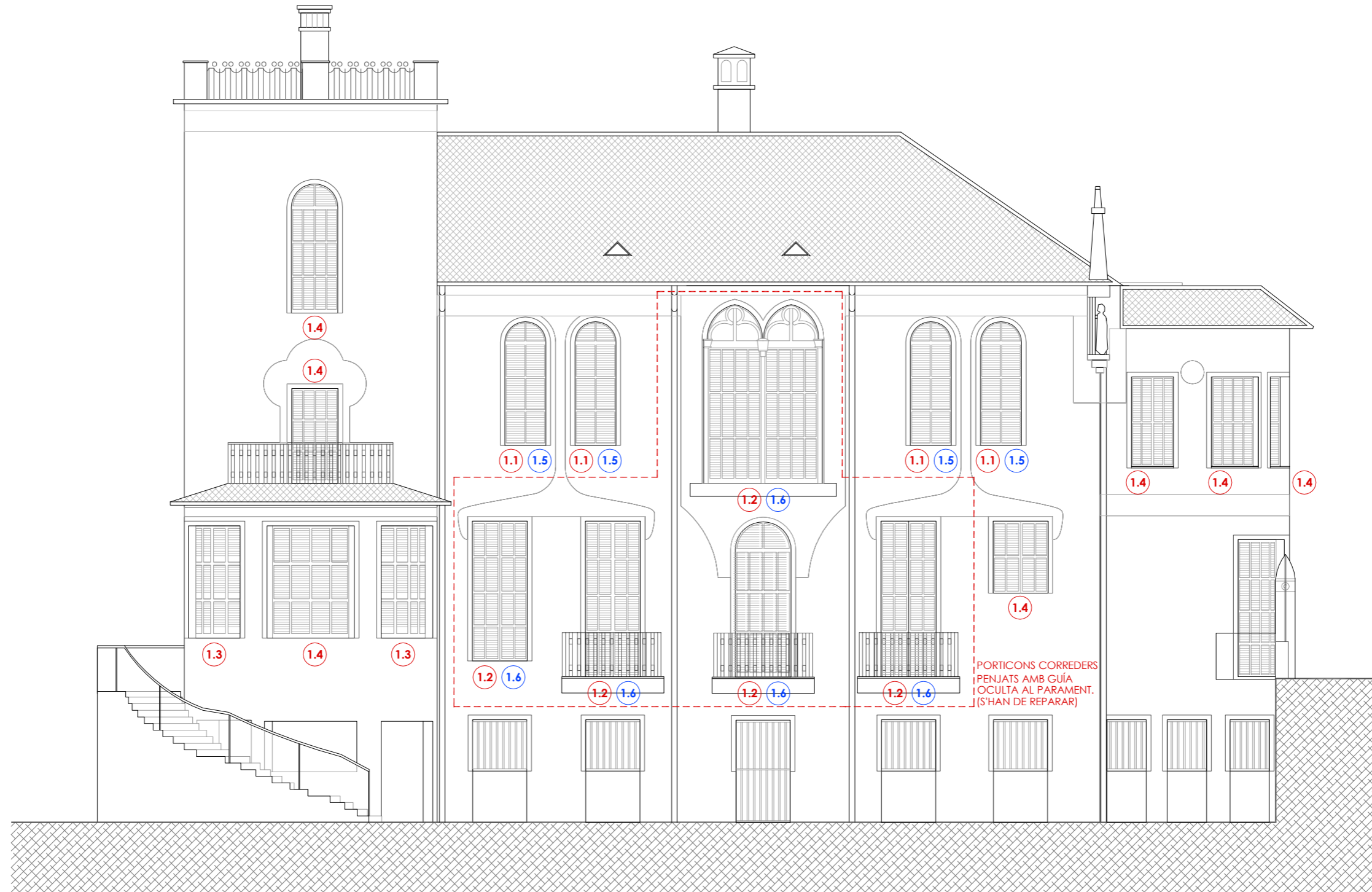
1.2 **REPARACIÓ DE PERSIANA**
 mallaquina de 2 fulls.
 Comprovar que les pol·litges
 funcionen correctament.
 Desmuntatge.
 Transport a taller per pulir i repintar.
 Recal·locació.
 6 UNITATS

1.3 **REPARACIÓ DE PERSIANA**
 mallaquina de 6 fulls.
 Desmuntatge de persianes.
 Transport a taller per pulir i repintar.
 Recal·locació.
 4 UNITATS

1.4 **REPARACIÓ DE PERSIANA**
 mallaquina de 4 fulls.
 Desmuntatge de persianes.
 Transport a taller per pulir i repintar.
 Recal·locació.
 13 UNITATS

1.5 **REPARACIÓ DE FUSTERIA**
 de finestra d'un full.
 Reposició de massilla i listons de vidre.
 Pulir finestres per la part exterior.
 Obrir canal de desguàs a l'escopidor i
 ranures laterals.
 Repintat de fusteria.
 15 UNITATS

1.6 **REPARACIÓ DE FUSTERIA**
 de finestra de dos.
 Reposició de massilla i listons de vidre.
 Pulir finestres per la part exterior.
 Obrir canal de desguàs a l'escopidor i
 ranures laterals.
 Repintat de fusteria
 5 UNITATS



20240124_Baumann-revisió-pc

ACTUACIONS:

1.1 **REPARACIÓ DE PERSIANA**
mallorquina de 2 fulls.
Desmuntatge de persianes.
Transport a taller per pulir i repintar.
Recol·locació.
11 UNITATS

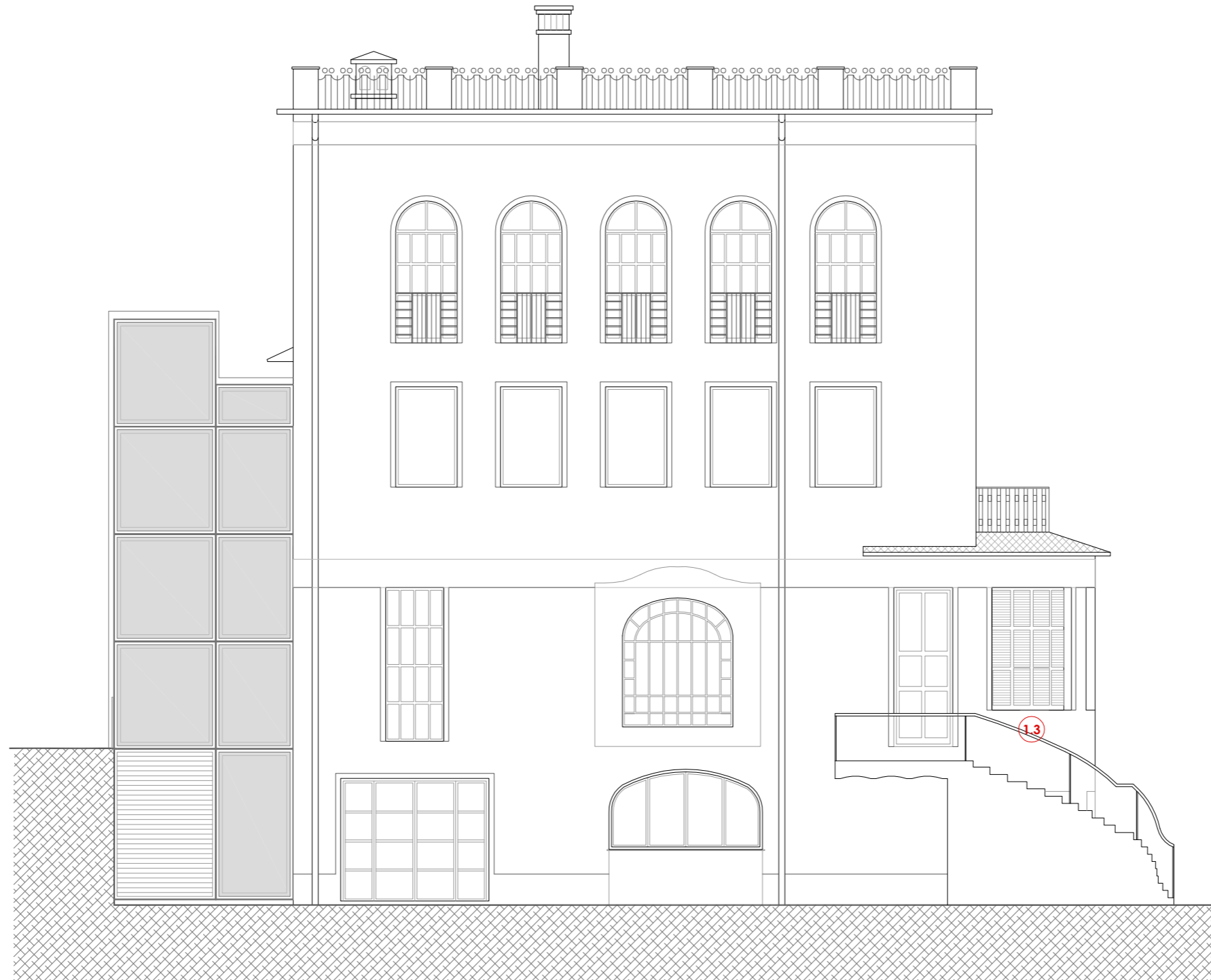
1.2 **REPARACIÓ DE PERSIANA**
mallorquina de 2 fulls.
Comprovar que les pol·litges
funcionen correctament.
Desmuntatge.
Transport a taller per pulir i repintar.
Recol·locació.
6 UNITATS

1.3 **REPARACIÓ DE PERSIANA**
mallorquina de 6 fulls.
Desmuntatge de persianes.
Transport a taller per pulir i repintar.
Recol·locació.
4 UNITATS

1.4 **REPARACIÓ DE PERSIANA**
mallorquina de 4 fulls.
Desmuntatge de persianes.
Transport a taller per pulir i repintar.
Recol·locació.
13 UNITATS

1.5 **REPARACIÓ DE FUSTERIA**
de finestra d'un full.
Reposició de massilla i listons de vidre.
Pulir finestres per la part exterior.
Obrir canal de desguàs a l'escapidor i
ranures laterals.
Repintat de fusteria.
15 UNITATS

1.6 **REPARACIÓ DE FUSTERIA**
de finestra de dos.
Reposició de massilla i listons de vidre.
Pulir finestres per la part exterior.
Obrir canal de desguàs a l'escapidor i
ranures laterals.
Repintat de fusteria
5 UNITATS



ACTUACIONS:

1.1 **REPARACIÓ DE PERSIANA**
mallorquina de 2 fulls.
Desmuntatge de persianes.
Transport a taller per pulir i repintar.
Recol·locació.
11 UNITATS

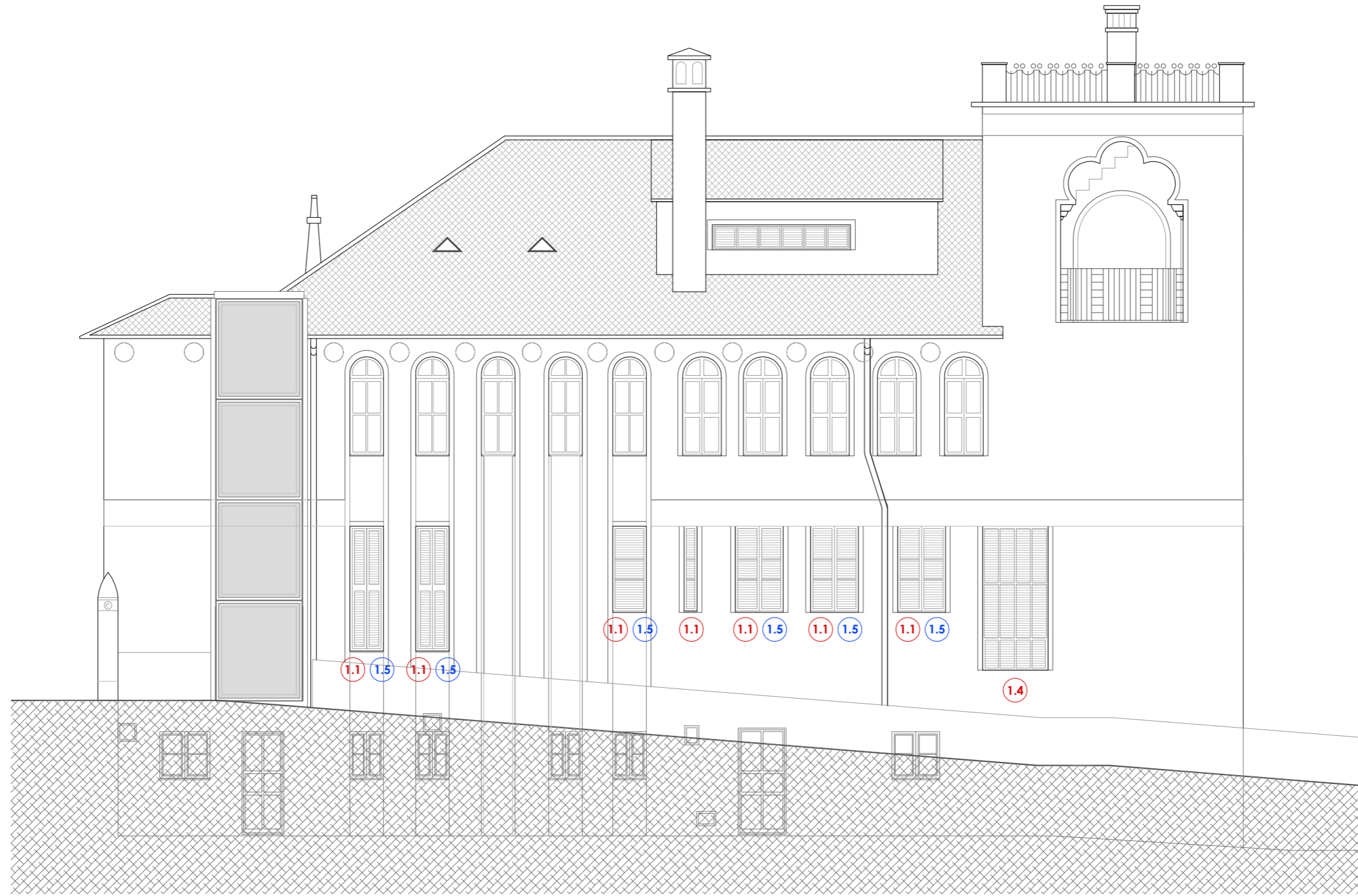
1.2 **REPARACIÓ DE PERSIANA**
mallorquina de 2 fulls.
Comprovar que les pol·litges
funcionen correctament.
Desmuntatge.
Transport a taller per pulir i repintar.
Recol·locació.
6 UNITATS

1.3 **REPARACIÓ DE PERSIANA**
mallorquina de 6 fulls.
Desmuntatge de persianes.
Transport a taller per pulir i repintar.
Recol·locació.
4 UNITATS

1.4 **REPARACIÓ DE PERSIANA**
mallorquina de 4 fulls.
Desmuntatge de persianes.
Transport a taller per pulir i repintar.
Recol·locació.
13 UNITATS

1.5 **REPARACIÓ DE FUSTERIA**
de finestra d'un full.
Reposició de massilla i listons de vidre.
Pulir finestres per la part exterior.
Obrir canal de desguàs a l'escapidor i
ranures laterals.
Repintat de fusteria.
15 UNITATS

1.6 **REPARACIÓ DE FUSTERIA**
de finestra de dos.
Reposició de massilla i listons de vidre.
Pulir finestres per la part exterior.
Obrir canal de desguàs a l'escapidor i
ranures laterals.
Repintat de fusteria
5 UNITATS



DOCUMENT 5- ESTUDI BÀSIC DE SEGURETAT I SALUT

Dades de l'obra

Tipus d'obra:

MEMÒRIA VALORADA PER A LA REPARACIÓ DE LES FUSTERIES DE LA CASA BAUMANN A TERRASSA

Emplaçament:

Avinguda Jacquard 1, 08222, Terrassa

Àmbit de projecte:

Actuacions puntuals als tancaments

Promotor:

Ajuntament de Terrassa

Autora del Projecte d'execució:

Maria del Mar Gómez Duro, arquitecta tècnica municipal

Sara Rebolleda Mir. Arquitecta municipal

Tècnica redactora de l'Estudi Bàsic de Seguretat i Salut:

Maria del Mar Gómez Duro, arquitecta tècnica municipal

Sara Rebolleda Mir. Arquitecta municipal

Dades tècniques de l'emplaçament

Cota carrer Terra: +236,00

Topografia:

Característiques del terreny:

Terreny compacte

Equipaments

Condicions físiques i d'ús dels edificis de l'entorn

Instal·lacions de serveis públics, tant vistes com soterrades:

Reg / Enllumenat

Ubicació de vials:

Vial accés principal de "23,00" m d'amplada

(amplada, nombre, densitat de circulació) i amplada de voreres

Vial accés aparcament de "3,00" m

Compliment del RD 1627/97 de 24 d'octubre sobre disposicions mínimes de seguretat i salut a les obres de construcció

Aquest Estudi Bàsic de Seguretat i Salut estableix, durant l'execució d'aquesta obra, les previsions respecte a la prevenció de riscos d'accidents i malalties professionals, així com informació útil per efectuar en el seu dia, en les degudes condicions de seguretat i salut, els previsibles treballs posteriors de manteniment.

Servirà per donar unes directrius bàsiques a l'empresa constructora per dur a terme les seves obligacions en el terreny de la prevenció de riscos professionals, facilitant el seu desenvolupament, d'acord amb el Reial Decret 1627/1997 de 24 d'octubre, pel qual s'estableixen disposicions mínimes de seguretat i de salut a les obres de construcció.

En base a l'art. 7è, i en aplicació d'aquest Estudi Bàsic de Seguretat i Salut, el contractista ha d'elaborar un Pla de Seguretat i Salut en el treball en el qual s'analitzin, estudiïn, desenvolupin i complementin les previsions contingudes en el present document.

El Pla de Seguretat i Salut haurà de ser aprovat abans de l'inici de l'obra pel Coordinador de Seguretat i Salut durant l'execució de l'obra o, quan no n'hi hagi, per la Direcció Facultativa. En cas d'obres de les Administracions Públiques s'haurà de sotmetre a l'aprovació d'aquesta Administració.

Es recorda l'obligatorietat de què a cada centre de treball hi hagi un Llibre d'Incidències pel seguiment del Pla. Qualsevol anotació feta al Llibre d'Incidències haurà de posar-se en coneixement de la Inspecció de Treball i Seguretat Social en el termini de 24 hores.

Tanmateix es recorda que, segons l'art. 15è del Reial Decret, els contractistes i sot-contractistes hauran de garantir que els treballadors rebin la informació adequada de totes les mesures de seguretat i salut a l'obra.

Abans del començament dels treballs el promotor haurà d'efectuar un avis a l'autoritat laboral competent, segons model inclòs a l'annex III del Reial Decret.

La comunicació d'obertura del centre de treball a l'autoritat laboral competent haurà d'incloure el Pla de Seguretat i Salut.

El Coordinador de Seguretat i Salut durant l'execució de l'obra o qualsevol integrant de la Direcció Facultativa, en cas d'apreciar un risc greu imminent per a la seguretat dels treballadors, podrà aturar l'obra parcialment o totalment, comunicant-lo a la Inspecció de Treball i Seguretat Social, al contractista, sots-contractistes i representants dels treballadors.

Les responsabilitats dels coordinadors, de la Direcció Facultativa i del promotor no eximiran de les seves responsabilitats als contractistes i als sots-contractistes (art. 11è).

Principis generals aplicables durant l'execució de l'obra

L'article 10 del RD 1627/1997 estableix que s'aplicaran els principis d'acció preventiva recollits en l'art. 15è de la "Ley de Prevención de Riesgos Laborales (Ley 31/1995, de 8 de noviembre)" durant l'execució de l'obra i en particular en les següents activitats:

- El manteniment de l'obra en bon estat d'ordre i neteja
- L'elecció de l'emplaçament dels llocs i àrees de treball, tenint en compte les seves condicions d'accés i la determinació de les vies o zones de desplaçament o circulació
- La manipulació dels diferents materials i la utilització dels mitjans auxiliars
- El manteniment, el control previ a la posada en servei i el control periòdic de les Instal·lacions i dispositius necessaris per a l'execució de l'obra, amb objecte de corregir els defectes que poguessin afectar a la seguretat i salut dels treballadors
- La delimitació i condicionament de les zones d'emmagatzematge i dipòsit dels diferents materials, en particular si es tracta de matèries i substàncies perilloses
- La recollida dels materials perillosos utilitzats
- L'emmagatzematge i l'eliminació o evacuació de residus i runes

- L'adaptació en funció de l'evolució de l'obra del període de temps efectiu que s'haurà de dedicar a les diferents feines o fases del treball
- La cooperació entre els contractistes, sots-contractistes i treballadors autònoms
- Les interaccions i incompatibilitats amb qualsevol altre tipus de feina o activitat que es realitzi a l'obra o prop de l'obra.

Els **principis d'acció preventiva** establerts a l'article 15è de la Llei 31/95 són els següents:

L'empresari aplicarà les mesures que integren el deure general de prevenció, d'acord amb els següents principis generals:

- Evitar riscos
- Avaluar els riscos que no es puguin evitar
- Combatre els riscos a l'origen
- Adaptar el treball a la persona, en particular amb el que respecta a la concepció dels llocs de treball, l'elecció dels equips i els mètodes de treball i de producció, per tal de reduir el treball monòton i repetitiu i reduir els efectes del mateix a la salut
- Tenir en compte l'evolució de la tècnica
- Substituir allò que és perillós per allò que tingui poc o cap perill
- Planificar la prevenció, buscant un conjunt coherent que integri la tècnica, l'organització del treball, les condicions de treball, les relacions socials i la influència dels factors ambientals en el treball
- Adoptar mesures que posin per davant la protecció col·lectiva a la individual
- Donar les degudes instruccions als treballadors

L'empresari tindrà en consideració les capacitats professionals dels treballadors en matèria de seguretat i salut en el moment d'encomanar les feines

L'empresari adoptarà les mesures necessàries per garantir que només els treballadors que hagin rebut informació suficient i adequada puguin accedir a les zones de risc greu i específic

L'efectivitat de les mesures preventives haurà de preveure les distraccions i imprudències no temeràries que pogués cometre el treballador. Per a la seva aplicació es tindran en compte els riscos addicionals que poguessin implicar determinades mesures preventives, que només podran adoptar-se quan la magnitud dels esmentats riscos sigui substancialment inferior a les dels que es pretén controlar i no existeixin alternatives més segures

Podran concertar operacions d'assegurances que tinguin com a finalitat garantir com a àmbit de cobertura la previsió de riscos derivats del treball, l'empresa respecte dels seus treballadors, els treballadors autònoms respecte d'ells mateixos i les societats cooperatives respecte els socis, l'activitat dels quals consisteixi en la prestació del seu treball personal.

Identificació dels riscos

Sense perjudici de les disposicions mínimes de Seguretat i Salut aplicables a l'obra establertes a l'annex IV del Reial Decret 1627/1997 de 24 d'octubre, s'enumeren a continuació els riscos particulars de diferents treballs d'obra, tot i considerant que alguns d'ells es poden donar durant tot el procés d'execució de l'obra o bé ser aplicables a d'altres feines.

S'haurà de tenir especial cura en els riscos més usats a les obres, com ara són, caigudes, talls, cremades, erosions i cops, havent-se d'adoptar en cada moment la postura més adient pel treball que es realitzi.

A més, s'ha de tenir en compte les possibles repercussions a les estructures d'edificació veïnes i tenir cura en minimitzar en tot moment el risc d'incendi.

Tanmateix, els riscos relacionats s'hauran de tenir en compte pels previsibles treballs posteriors (reparació, manteniment...).

Mitjans i maquinària

- Atropellaments, topades amb altres vehicles, atrapades

- Interferències amb Instal·lacions de subministrament públic (aigua, llum, gas...)
- Desplom i/o caiguda de maquinària d'obra (sitges, grues...)
- Riscos derivats del funcionament de grues
- Caiguda de la càrrega transportada
- Generació excessiva de pols o emanació de gasos tòxics
- Caigudes des de punts alts i/o des d'elements provisionals d'accés (escales, plataformes)
- Cops i ensopegades
- Caiguda de materials, rebots
- Ambient excessivament sorollós
- Contactes elèctrics directes o indirectes
- Accidents derivats de condicions atmosfèriques

Treballs previs

- Interferències amb Instal·lacions de subministrament públic (aigua, llum, gas...)
- Caigudes des de punts alts i/o des d'elements provisionals d'accés (escales, plataformes)
- Cops i ensopegades
- Caiguda de materials, rebots
- Sobre esforços per postures incorrectes
- Bolcada de piles de materials
- Riscos derivats de l'emmagatzematge de materials (temperatura, humitat, reaccions químiques)

Enderrocs

- Interferències amb Instal·lacions de subministrament públic (aigua, llum, gas...)
- Generació excessiva de pols o emanació de gasos tòxics
- Projecció de partícules durant els treballs
- Caigudes des de punts alts i/o des d'elements provisionals d'accés (escales, plataformes)
- Contactes amb materials agressius
- Talls i punxades
- Cops i ensopegades
- Caiguda de materials, rebots
- Ambient excessivament sorollós
- Fallida de l'estructura
- Sobre esforços per postures incorrectes
- Acumulació i baixada de runes

Moviments de terres i excavacions

- Interferències amb Instal·lacions de subministrament públic (aigua, llum, gas...)
- Generació excessiva de pols o emanació de gasos tòxics
- Caigudes des de punts alts i/o des d'elements provisionals d'accés (escales, plataformes)
- Cops i ensopegades
- Despreniment i/o esllavissament de terres i/o roques
- Caiguda de materials, rebots
- Ambient excessivament sorollós
- Desplom i/o caiguda de les parets de contenció, pous i rases
- Desplom i/o caiguda de les edificacions veïnes
- Accidents derivats de condicions atmosfèriques
- Sobre esforços per postures incorrectes
- Riscos derivats del desconeixement del sòl a excavar

Ram de paleta

- Generació excessiva de pols o emanació de gasos tòxics
- Projecció de partícules durant els treballs
- Caigudes des de punts alts i/o des d'elements provisionals d'accés (escales, plataformes)
- Contactes amb materials agressius
- Talls i punxades
- Cops i ensopegades
- Caiguda de materials, rebots
- Ambient excessivament sorollós
- Sobre esforços per postures incorrectes
- Bolcada de piles de material
- Riscos derivats de l'emmagatzematge de materials (temperatura, humitat, reaccions químiques)

Instal·lacions

- Interferències amb Instal·lacions de subministrament públic (aigua, llum, gas...)
- Caigudes des de punts alts i/o des d'elements provisionals d'accés (escales, plataformes)
- Talls i punxades
- Cops i ensopegades
- Caiguda de materials, rebots
- Emanacions de gasos en obertures de pous morts
- Contactes elèctrics directes o indirectes
- Sobresforços per postures incorrectes
- Caigudes de pals i antenes

Relació no exhaustiva dels treballs que impliquen riscos especials (Annex II del RD 1627/1997)

- Treballs amb riscos especialment greus de sepultament, enfonsament o caiguda d'altura, per les particulars característiques de l'activitat desenvolupada, els procediments aplicats o l'entorn del lloc de treball
- Treballs en els quals l'exposició a agents químics o biològics suposi un risc d'especial gravetat, o pels quals la vigilància específica de la salut dels treballadors sigui legalment exigible
- Treballs amb exposició a radiacions ionitzants pels quals la normativa específica obligui a la delimitació de zones controlades o vigilades
- Treballs en la proximitat de línies elèctriques d'alta tensió
- Treballs que exposin a risc d'ofegament per immersió
- Obres d'excavació de túnels, pous i altres treballs que suposin moviments de terres subterranis
- Treballs realitzats en immersió amb equip subaquàtic
- Treballs realitzats en cambres d'aire comprimit
- Treballs que impliquin l'ús d'explosius
- Treballs que requereixin muntar o desmuntar elements prefabricats pesats.

Mesures de prevenció i protecció

Com a criteri general primaran les proteccions col·lectives en front les individuals. A més, s'hauran de mantenir en bon estat de conservació els medis auxiliars, la maquinària i les eines de treball. D'altra banda els medis de protecció hauran d'estar homologats segons la normativa vigent.

Tanmateix, les mesures relacionades s'hauran de tenir en compte pels previsibles treballs posteriors (reparació, manteniment...).

Mesures de protecció col·lectiva

- Organització i planificació dels treballs per evitar interferències entre les diferents feines i circulacions dins l'obra
- Senyalització de les zones de perill

- Preveure el sistema de circulació de vehicles i la seva senyalització, tant a l'interior de l'obra com en relació amb els vials exteriors
- Deixar una zona lliure a l'entorn de la zona excavada pel pas de maquinària
- Immobilització de camions mitjançant falques i/o topalls durant les tasques de càrrega i descàrrega
- Respectar les distàncies de seguretat amb les Instal·lacions existents
- Els elements de les Instal·lacions han d'estar amb les seves proteccions aïllants
- Fonamentació correcta de la maquinària d'obra
- Muntatge de grues fet per una empresa especialitzada, amb revisions periòdiques, control de la càrrega màxima, delimitació del radi d'acció, frenada, blocatge, etc
- Revisió periòdica i manteniment de maquinària i equips d'obra
- Sistema de rec que impedeixi l'emissió de pols en gran quantitat
- Comprovació de l'adequació de les solucions d'execució a l'estat real dels elements (subsòl, edificacions veïnes)
- Comprovació d'apuntaments, condicions d'estrebats i pantalles de protecció de rases
- Utilització de paviments antilliscants.
- Col·locació de baranes de protecció en llocs amb perill de caiguda.
- Col·locació de xarxes en forats horitzontals
- Protecció de forats i façanes per evitar la caiguda d'objectes (xarxes, lones)
- Ús de canalitzacions d'evacuació de runes, correctament instal·lades
- Ús d'escales de mà, plataformes de treball i bastides
- Col·locació de plataformes de recepció de materials en plantes altes

Mesures de protecció individual

- Utilització de caretes i ulleres homologades contra la pols i/o projecció de partícules
- Utilització de calçat de seguretat
- Utilització de casc homologat
- A totes les zones elevades on no hi hagi sistemes fixes de protecció caldrà establir punts d'ancoratge segurs per poder subjectar-hi el cinturó de seguretat homologat, la utilització del qual serà obligatòria
- Utilització de guants homologats per evitar el contacte directe amb materials agressius i minimitzar el risc de talls i punxades
- Utilització de protectors auditius homologats en ambients excessivament sorollosos
- Utilització de mandils
- Sistemes de subjecció permanent i de vigilància per més d'un operari en els treballs amb perill d'intoxicació. Utilització d'equips de subministrament d'aire

Mesures de protecció a tercers

- Tancament, senyalització i enllumenat de l'obra. Cas que el tancament envaeixi la calçada s'ha de preveure un passadís protegit pel pas de vianants. El tancament ha d'impedir que persones alienes a l'obra puguin entrar.
- Preveure el sistema de circulació de vehicles tant a l'interior de l'obra com en relació amb els vials exteriors
- Immobilització de camions mitjançant falques i/o topalls durant les tasques de càrrega i descàrrega
- Comprovació de l'adequació de les solucions d'execució a l'estat real dels elements (subsòl, edificacions veïnes)
- Protecció de forats i façanes per evitar la caiguda d'objectes (xarxes, lones)

Primers auxilis

Es disposarà d'una farmaciola amb el contingut de material especificat a la normativa vigent.

S'informarà a l'inici de l'obra, de la situació dels diferents centres mèdics als quals s'hauran de traslladar els accidentats. És convenient disposar a l'obra i en lloc ben visible, d'una llista amb els telèfons i adreces dels centres assignats per a urgències, ambulàncies, taxis, etc. per garantir el ràpid trasllat dels possibles accidentats.

NORMATIVA DE SEURETAT I SALUT

DISPOSICIONES MÍNIMAS DE SEGURIDAD Y DE SALUD QUE DEBEN APLICARSE EN LAS OBRAS DE CONSTRUCCIÓN TEMPORALES O MÓVILES	Directiva 92/57/CEE 24 Junio (DOCE: 26/08/92)
DISPOSICIONES MÍNIMAS DE SEGURIDAD Y DE SALUD EN LAS OBRAS DE CONSTRUCCIÓN	R.D. 1627/1997. 24 octubre (BOE: 25/10/97)Transposició de la Directiva 92/57/CEE
LEY DE PREVENCIÓN DE RIESGOS LABORALES	Ley 31/1995. 8 noviembre (BOE: 10/11/95)
REFORMA DEL MARCO NORMATIVO DE LA PREVENCIÓN DE RIESGOS LABORALES	Ley 54/2003. 12 diciembre (BOE: 13/12/2003)
REGLAMENTO DE LOS SERVICIOS DE PREVENCIÓN	R.D. 39/1997. 17 de enero (BOE: 31/01/97). Modificacions: RD 780/1998 . 30 abril (BOE: 01/05/98)
DISPOSICIONES MÍNIMAS DE SEGURIDAD Y SALUD PARA LA UTILIZACIÓN POR LOS TRABAJADORES DE LOS EQUIPOS DE TRABAJO EN MATERIA DE TRABAJOS TEMPORALES EN ALTURA	R. D. 2177/2004, de 12 de novembre (BOE: 13/11/2004)
DISPOSICIONES MÍNIMAS EN MATERIA DE SEÑALIZACIÓN, DE SEGURIDAD Y SALUD EN EL TRABAJO	R.D. 485/1997. 14 abril (BOE: 23/04/97)
DISPOSICIONES MÍNIMAS DE SEGURIDAD Y SALUD EN LOS LUGARES DE TRABAJO	R.D. 486/1997 . 14 de abril (BOE: 23/04/97) En el capítol 1 exclou les obres de construcció, però el RD 1627/1997 l'esmenta en quant a escales de mà. Modifica i deroga alguns capítols de la "Ordenanza de Seguridad e Higiene en el trabajo" (O. 09/03/1971)
DISPOSICIONES MÍNIMAS DE SEGURIDAD Y SALUD RELATIVAS A LA MANIPULACIÓN MANUAL DE CARGAS QUE ENTRAÑE RIESGOS, EN PARTICULAR DORSO LUMBARES, PARA LOS TRABAJADORES	R.D. 487/1997 .14 abril (BOE: 23/04/97)
DISPOSICIONES MÍNIMAS DE SEGURIDAD Y SALUD RELATIVAS AL TRABAJO CON EQUIPOS QUE INCLUYEN PANTALLAS DE VISUALIZACIÓN	R.D. 488/97. 14 abril (BOE: 23/04/97)
PROTECCIÓN DE LOS TRABAJADORES CONTRA LOS RIESGOS RELACIONADOS CON LA EXPOSICIÓN A AGENTES BIOLÓGICOS DURANTE EL TRABAJO	R.D. 664/1997. 12 mayo (BOE: 24/05/97)
PROTECCIÓN DE LOS TRABAJADORES CONTRA LOS RIESGOS RELACIONADOS CON LA EXPOSICIÓN A AGENTES CANCERÍGENOS DURANTE EL TRABAJO	R.D. 665/1997. 12 mayo (BOE: 24/05/97)
DISPOSICIONES MÍNIMAS DE SEGURIDAD Y SALUD, RELATIVAS A LA UTILIZACIÓN POR LOS TRABAJADORES DE EQUIPOS DE PROTECCIÓN INDIVIDUAL	R.D. 773/1997.30 mayo (BOE: 12/06/97)

DISPOSICIONES MÍNIMAS DE SEGURIDAD Y SALUD PARA LA UTILIZACIÓN POR LOS TRABAJADORES DE LOS EQUIPOS DE TRABAJO	R.D. 1215/1997. 18 de julio (BOE: 07/08/97) transposició de la directiva 89/655/CEE modifica i deroga alguns capítols de la "ordenanza de seguridad e higiene en el trabajo" (O. 09/03/1971)
PROTECCIÓN A LOS TRABAJADORES FRENTE A LOS RIESGOS DERIVADOS DE LA EXPOSICIÓN AL RUIDO DURANTE EL TRABAJO	R.D. 1316/1989 . 27 octubre (BOE: 02/11/89)
PROTECCIÓN CONTRA RIESGO ELÉCTRICO	R.D. 614/2001 . 8 junio (BOE: 21/06/01)
INSTRUCCIÓN TÉCNICA COMPLEMENTARIA MIE-APQ-006. ALMACENAMIENTO DE LÍQUIDOS CORROSIVOS	R.D 988/1998 (BOE: 03/06/98)
REGLAMENTO DE SEGURIDAD E HIGIENE DEL TRABAJO EN LA INDUSTRIA DE LA CONSTRUCCIÓN	O. de 20 de mayo de 1952 (BOE: 15/06/52) modificaciones: O. 10 diciembre de 1953 (BOE: 22/12/53) O. 23 septiembre de 1966 (BOE: 01/10/66) ART. 100 A 105 derogats per O de 20 gener de 1956 Derogat capítol III pel RD 2177/2004
ORDENANZA DEL TRABAJO PARA LAS INDUSTRIAS DE LA CONSTRUCCIÓN, VIDRIO Y CERÁMICA	O. de 28 de agosto de 1970. ART. 1º A 4º, 183º A 291º Y ANEXOS I Y II (BOE: 05/09/70; 09/09/70) correcció d'errades: BOE: 17/10/70
SEÑALIZACIÓN, BALIZAMIENTO, LIMPIEZA Y TERMINACIÓN DE OBRAS FIJAS EN VÍAS FUERA DE POBLADO	O. de 31 de agosto de 1987 (BOE: 18/09/87)
REGLAMENTO DE APARATOS ELEVADORES PARA OBRAS	O. de 23 de mayo de 1977 (BOE: 14/06/77) modificació: O. de 7 de marzo dE 1981 (BOE: 14/03/81)
INSTRUCCIÓN TÉCNICA COMPLEMENTARIA MIE-AEM 2 DEL REGLAMENTO DE APARATOS DE ELEVACIÓN Y MANUTENCIÓN REFERENTE A GRÚAS-TORRE DESMONTABLES PARA OBRAS.	R.D. 836/2003. 27 juny, (BOE: 17/07/03). vigent a partir del 17 d'octubre de 2003. (deroga la O. de 28 de junio de 1988 (BOE: 07/07/88) i la modificació: O. de 16 de abril de 1990 (BOE: 24/04/90))
REGLAMENTO SOBRE SEGURIDAD DE LOS TRABAJOS CON RIESGO DE AMIANTO	O. de 31 octubre 1984 (BOE: 07/11/84)
NORMAS COMPLEMENTARIAS DEL REGLAMENTO SOBRE SEGURIDAD DE LOS TRABAJOS CON RIESGO DE AMIANTO	O. de 7 enero 1987 (BOE: 15/01/87)
ORDENANZA GENERAL DE SEGURIDAD E HIGIENE EN EL TRABAJO	O. de 9 de marzo DE 1971 (BOE: 16 I 17/03/71) correcció d'errades (BOE: 06/04/71) modificació: (BOE: 02/11/89) derogats alguns capítols per: LEY 31/1995, RD 485/1997, RD 486/1997, RD 664/1997, RD 665/1997, RD 773/1997 I RD 1215/1997

S'APROVA EL MODEL DE LLIBRE D'INCIDÈNCIES EN OBRES
DE CONSTRUCCIÓ

O. de 12 de gener de 1998
(DOGC: 27/01/98)

EQUIPS DE PROTECCIÓ INDIVIDUAL

CASCOS NO METÀLICOS

R. de 14 de diciembre de 1974
(BOE: 30/12/74): N.R. MT-1

PROTECTORES AUDITIVOS

R. de 28 de julio de 1975 (BOE:
01/09/75): N.R. MT-2

PANTALLAS PARA SOLDADORES

R. de 28 de julio de 1975 (BOE:
02/09/75): N.R. MT-3: modificació:
BOE: 24/10/75

GUANTES AISLANTES DE ELECTRICIDAD

R. de 28 de julio de 1975 (BOE:
03/09/75): N.R. MT-4 modificació: BOE:
25/10/75

CALZADO DE SEGURIDAD CONTRA RIESGOS MECÁNICOS

R. de 28 de julio de 1975 (BOE:
04/09/75): N.R. MT-5 modificació:
BOE: 27/10/75

BANQUETAS AISLANTES DE MANIOBRAS

R. de 28 de julio de 1975 (BOE:
05/09/75): N.R. MT-6 modificació:
BOE: 28/10/75

EQUIPOS DE PROTECCIÓN PERSONAL DE VIAS
RESPIRATORIAS. NORMAS COMUNES Y ADAPTADORES
FACIALES

R. de 28 de julio de 1975 (BOE:
06/09/75): N.R. MT-7 modificació: BOE:
29/10/75

EQUIPOS DE PROTECCIÓN PERSONAL DE VIAS
RESPIRATORIAS: FILTROS MECÁNICOS

R. de 28 de julio de 1975 (BOE:
08/09/75): N.R. MT-8 modificació: BOE:
30/10/75

EQUIPOS DE PROTECCIÓN PERSONAL DE VIAS
RESPIRATORIAS: MASCARILLAS AUTOFILTRANTES

R. de 28 de julio de 1975
(BOE: 09/09/75): N.R. MT-9
modificació: BOE: 31/10/75

EQUIPOS DE PROTECCIÓN PERSONAL DE VIAS
RESPIRATORIAS: FILTROS QUÍMICOS Y MIXTOS CONTRA
AMONÍACO

R. de 28 de julio de 1975 (BOE:
10/09/75): N.R. MT-10 modificació:
BOE: 01/11/75

Terrassa, Gener de 2024

Maria del Mar Gómez Duro
Arquitecta tècnica municipal
Servei de Patrimoni i Manteniment

Sara Rebolleda Mir
Arquitecta municipal
Servei de Patrimoni i Manteniment