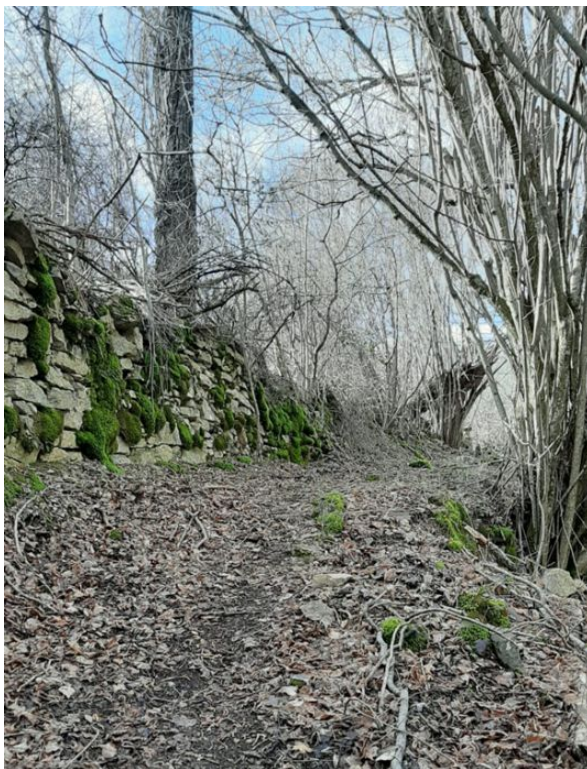


## Actuacions de:

“Millora, reparació i conservació de la xarxa de senders comarcals del Pallars Sobirà, any 2024”



Consell Comarcal del Pallars Sobirà

Expedient número: 3599/2024



**Procediment:** Contracte d'obra per Procediment Obert Simplificat

**Assumpte:** Actuacions de millora, reparació i conservació de la xarxa de senders comarcals del Pallars Sobirà, 2024.

## MEMÒRIA JUSTIFICATIVA

### 1.Introducció

El Consell Comarcal del Pallars Sobirà vol respondre a la necessitat de contractar l'obra que porta per títol "Actuacions de millora, reparació i conservació de la xarxa de senders comarcals del Pallars Sobirà, any 2024. Aquesta actuació s'emmarca dins l'ajut concedit per a la realització del manteniment de camins no rodats de titularitat municipal a les comarques de muntanya i Aran concedit per la Direcció General de Polítiques de Muntanya i del Litoral.

La codificació corresponent a la nomenclatura de Vocabulari Comú de Contractes és:  
45111220-6: "Treballs d'estassada".  
45233160-8 : "Treballs de construcció en camins i altres superfícies empedrades".

### 2. Descripció de la situació actual

El Pallars Sobirà disposa d'una de les xarxes de camins tradicionals més importants dels Pirineus, que pot esdevenir, a mitjà i llarg termini, un element catalitzador de primer ordre per consolidar una nova dinàmica turística.

La xarxa de camins del Pirineu és una estructura viva que posa en valor elements naturals, patrimonials i culturals del territori, i el senderisme és l'activitat més sol·licitada pels visitants de la comarca i per la gent que hi viu.

A part, dins del territori s'hi desenvolupen moltes iniciatives amb l'objectiu de recuperar aquest patrimoni històric, interpretar-lo i transmetre'l.

La combinació d'aquest elements més la convicció real en fer del senderisme un actiu de la zona evidencia la necessitat de conservar en bones condicions aquesta xarxa de camins de bast i ferradura.

Actualment, i conjuntament amb el Parc Nacional d'Aigüestortes i Estany de Sant Maurici (PNAES) i el Parc Natural de l'Alt Pirineu (PNAP), hi ha més de 1.000 km de camins senyalitzats per a la pràctica del senderisme.

L'existència dels dos parcs és una garantia per a la conservació i manteniment de molts senders del viari tradicional, tot i així, el manteniment dels senders, de les seves infraestructures i de la senyalització, continuen sent avui en dia un assignatura pendent per tal de consolidar la comarca com a destinació turística.





Aquesta memòria recull les actuacions a realitzar en aquells camins de titularitat municipal, que formen part de la xarxa comarcal de senders i que estan fora de l'àmbit dels espais protegits.

El manteniment periòdic de la massa vegetativa que envaeix els camins és primordial a l'hora de poder transitar i gaudir de la singularitat que comporta recórrer la comarca per llocs inèdits i envoltats de natura, i més quan la primavera es desperta i la calor constant i les pluges intermitents fan que aquesta massa explosio-ni i deixi intransitable el camí. A part, la massa arbustiva també envaeix el sender convertint-lo en un pas difícil i punxent per als senderistes.

Alhora, l'ús antròpic i ramader dels camins, les condicions meteorològiques de la comarca, amb hiverns freds i llargs i estius calorosos i amb fortes tempestes afavoreixen la caiguda dels murs de pedra seca que envaeixen tot el camí i el deteriorament del ferm amb entollaments o en molts punts amb excés de pedres.

El pas del temps més les condicions esmentades anteriorment també fan que els elements de guiatge, la senyalització, els passos de senderista i els ponts de fusta quedin malmesos i deteriorats, és important revisar-los i canviar-los amb la finalitat de mantenir la seguretat.

### 3. Objecte del contracte

El contracte té per objectiu la contractació d'una empresa amb els mitjans materials i humans necessaris per a fer les tasques de millora, reparació i conservació de la xarxa de senders comarcals del Pallars Sobirà, per a aquest any 2024, atès que el Consell Comarcal del Pallars Sobirà no disposa de personal qualificat que pugui realitzar aquestes actuacions.

Aquest projecte preveu l'execució d'obres de millora, reparació i conservació a quatre municipis de la comarca del Pallars Sobirà: Sort, Rialp, Baix Pallars i Soriguera.

Les actuacions que es descriuen en aquesta memòria són:

#### Municipi de Sort

- Manteniment de la xarxa de senders del municipi de Sort.
- Reposició de murs de pedra seca.

#### Municipi de Rialp.

- Manteniment de la xarxa de senders del municipi de Rialp.
- Reposició de murs de pedra seca.

#### Municipi de Baix Pallars

- Manteniment de la xarxa de senders del municipi de Baix Pallars.



## Municipi de Soriguera.

- Manteniment de la xarxa de senders del municipi de Soriguera.

### **4. Plec de clàusules tècniques**

Aquest plec, que forma part del contracte administratiu, té la finalitat de definir les condicions, directrius i criteris tècnics que han de servir de base per al seu compliment.

#### **4.1 Manteniment de la xarxa de senders del municipi de Sort, Rialp, Baix Pallars, Soriguera**

##### **4.1.1 Desbrossament i neteja de la vegetació herbàcia, arbustiva i llenyosa que dificulta el pas pel camí no rodat.**

El desbrossat de la vegetació es realitzarà amb **motoserra i motodesbrossadora**. Les actuacions que es realitzaran són:

- Desbrossar la vegetació herbàcia i arbustiva que envaeix la plataforma del camí (l'amplada de desbrossament serà respectant l'amplada del camí, ja sigui de talús a talús o de mur a mur, 1,5 m de terme mig).
- Desbrossar i tallar la vegetació arbustiva que envaeix el camí per la part aèria (2m d'alçada).
- Retirar els **troncs** que envaeixen la plataforma del camí i les **pedres grosses**.

Es realitzarà una desbrossada de tota l'amplada del camí, que va de talús a talús (tingui mur en ambdós costats, només en un o no en tingui en cap). Aquesta amplada pot ser variable, en funció de l'origen i la naturalesa constructiva del camí, però com a terme mitjà oscil·la al voltant dels 1,5 metres.

En el camins on existeixi un mur que sostingui les terres d'un nivell superior caldrà triturar les borses i les plantes enfiladisses que cobreixen la part superior del mur i pengen sobre el camí, deixant sense coberta vegetal la totalitat de l'alçada del mur.

També es tallarà aquells peus caiguts o a punt de caure que puguin esdevenir un perill per a la seguretat, mentre que aquells situats en els marges i que no impedeixen ni destorben el pas seran podats en tot el seu diàmetre fins a una alçada de 2 metres respecte la base del camí.

Es netejarà tota la vegetació arbustiva a una alçada de 2 metres que cobreix la part superior del mur i penja sobre el camí.

A l'entrada i sortida dels nuclis habitats s'aplicarà un desbrossat més exhaustiu que inclourà els marges superior i inferior del camí.





El desbrossat de la vegetació ha de donar com a resultat un passadís net d'obstacles vegetals (herbàcies, arbustives i llenyoses) de mides mínimes d'1,5 m d'amplada i 2 m d'alçada.

**Important: el tractament de les restes del desbrossat es farà seguint els criteris següents.**

- De les branques i troncs d'un diàmetre superior a 10 cm se'n faran trossos d'1 m de llargada i s'apilaran als marges del camí.
- Les restes de branques, arbusts i herbes caldrà apilar-les en llocs on no dificultin el pas del camí i no generin impacte visual, o triturar-les amb motosserra i/o trituradora. S'evitarà llençar-les en finques agrícoles del costat dels camins.

El manteniment d'aquests camins també és un peça fonamental com a punts d'ancoratge i accés en cas d'incendi forestal.

Els camins a desbrossar del municipi de Sort són:

Camí Montardit de Baix-Montardit de Dalt  
Camí Montardit de Dalt-Estac  
Camí Montardit de Dalt-Enviny (veure mapa)  
Camí Montardit de Dalt-Bressui (Borda Aytes)  
Camí Montardit de Dalt-Enviny (veure mapa)  
Camí Montardit de Dalt-Ermita Soler  
Camí Bressui-Sort  
Camí Enviny-Pujalt  
Camí Llarven-Montardit de Dalt  
Camí Pujalt-Sort  
Camí que surt del camí de Pujalt-Enviny (veure mapa)  
Camí Diagonal de Bressui (Cursa comtal)  
Camí LLessui-Sorre  
[businessid=9ca5c674a7e8b8d956e70b38545af62a&3D=false](https://www.instamaps.cat/visor.html?businessid=9ca5c674a7e8b8d956e70b38545af62a&3D=false)

En el següent enllaç hi ha georeferenciats els camins a desbrossar (vermells) i el camí a despedregar (rosa).

<https://www.instamaps.cat/visor.html?>

Els camins a desbrossar del municipi de Rialp són:

Camí Rialp-Benzinera ( Inclou treure la pedra que hi ha al mig del camí).  
Camí Fusteria Sebastia- la caseta dels caçadors.



Camí mola de Sall-Surp

En el següent enllaç hi ha georeferenciats els camins a desbrossar.

[https://www.instamaps.cat/visor.html?  
businessid=87d5cdd19e9980c952e87955cc0d16a6&3D=false](https://www.instamaps.cat/visor.html?businessid=87d5cdd19e9980c952e87955cc0d16a6&3D=false)

Els camins a desbrossar del municipi de Baix Pallars són:

Camí Gerri-Peramea  
Camí Peramea-Balestui  
Camí Balestui-Borda Cossan  
Camí Balestui-Sellui  
Camí Mentui- Estany de Montcortés  
Camí Mentui-Camí Senterada  
Camí Peramea-Bretui  
Camí Bretui-Montcortés  
Camí Montcortés-Cortscastell  
Camí Cortscastell-Peramea  
Camí Masia de Peracalç-Peracalç  
Camí Peracalç-Cortscastell

En el següent enllaç hi ha georeferenciats els camins.

[https://www.instamaps.cat/visor.html?  
businessid=138321baf0c230047e80fdffebe7aafe&3D=false](https://www.instamaps.cat/visor.html?businessid=138321baf0c230047e80fdffebe7aafe&3D=false)

Els camins a desbrossar del municipi de Soriguera són:

Camí de Mencui al planell que agafa la pista cap a la Borda Cossant

La longitud total del camí és de 3,087 km, les actuacions a fer en aquest camí són despedregar, desbrossar i tallar troncs caiguts que envaeixen el camí.

L'actuació majoritària en aquest camí és la **retirada de pedres** amb mitjans manuals (mans, perpalina,...) i roques soltes sobre la plataforma del camí, de talús a talús, incloent el **rasclejat manual i la desbrossada** amb mitjans mecànics d'algun punt en el camí.

També s'inclourà una jornada per **tallar i retira els arbres** caiguts que dificulten el pas pel camí i l'**anivellament** de la plataforma en 'algun tram del camí.





#### Camí d'Estac a Mencui ( vessant sud)

La longitud total d'aquest camí és de 3,051 km, les actuacions a fer són **desbrossada** de la vegetació herbàcia i arbustiva deixant un passadís net de dos metres d'alçada tal com diu en el plec de condicions tècniques, **retirada de pedres** soltes sobre la plataforma, **tallada d'arbres** i **anivellament de la plataforma** del camí en algun tram erosionat.

#### Camí de Sort a Vilamur

En el següent enllaç hi ha georeferenciats els camins:

<https://www.instamaps.cat/visor.html?businessid=e39d3c64b99dd8304228831e697ba758&3D=false>

#### 4.1.2 Retirada de pedres de la plataforma del camí.

Aquesta actuació inclou la retirada manual o mecànica (eines, perpalina,...) de totes les pedres soltes que envaeixen la plataforma del camí, fruit del pas del bestiar o de l'erosió dels talussos.

Es farà una repassada de tot el camí retirant les pedres i posant-les als marges.

El camí a despedregar del municipi de Sort és:

Camí Enviny-Bressui

#### 4.2 Reposició de murs de pedra seca

La reposició de murs de pedra seca es realitzarà amb mitjans manuals i pedra preexistent de la zona, seguint les tècniques tradicionals de construcció, aplomat i anivellat. La base del mur serà de 70 cm de profunditat.

Les terres restants de la reposició del mur de pedra seca serviran per anivellar la plataforma del camí.

S'anirà a veure aquest murs amb l'empresa adjudicatària abans d'executar l'obra per veure l'estat i si s'escau s'arreglarà un altre mur.

Hi ha murs on hi pot entrar maquinària que facilitarà la feina de neteja de la base del mur.

#### Municipi de Sort



## Camí Olp-Sant Josep Olp



Coord. Aprox. 345122.73 m E, 4699743.08 m N

Camí Olp-Sort ( en aquest mur a part de refer-lo es retirarà la barana caiguda).



345164.65 m E, 4699230.10 m N

## Municipi de Rialp







**Mur 1; Camí del Boteral.**



42°26'51.6"N 1°07'25.7"E

**Mur 2: Camí del Boteral**



42°26'51.5"N 1°07'25.7"E



### Mur 3: Camí del Boteral



42°26'53"N 1°07'15"E





## 5. Preu de licitació

### 5.1 Pressupost del contracte

El desglossament d'aquest pressupost és el següent:

PRESSUPOST					
CAMINS MUNICIPI DE SORT					
1 Manteniment de la xarxa de senders del municipi de Sort					
Partida d'obra					
1.1	ml	Desbrossada i neteja intensiva de la vegetació herbàcia, arbustiva i arbòria que dificulta el pas pel camí amb <b>motoserra i motodesbroçadora</b> , respectant l'amplada de camí, de mur a mur o talús a talús, mínima de 1,5 m d'amplada i 2 metres d'alçada. Deixant veure els murs de pedra seca. De les branques i troncs d'un diàmetre superior a 10 cm se'n faran trossos d'1m de llargada i s'apilaran als marges del camí. Les restes de branques, arbusts i herbes caldrà apilar-les en llocs on no dificultin el pas del camí i no generin impacte visual o triturar-les amb motosserra i/o trituradora. S'evitarà llençar-les en finques agrícoles colindants als camins.			
		Camí Montardit de Baix-Montardit de Dalt	958	0,65	622,70
		Camí Montardit de Dalt-Estach	3.991,31	0,65	2.594,35
		Camí Montardit de Dalt-Enviny (veure mapa)	761	0,65	494,65
		Camí Montardit de Dalt-Bressui (Borda Aytes)	1.860	0,65	1.209,00
		Camí Montardit de Dalt-Enviny (veure mapa)	676	0,65	439,40
		Camí Montardit de Dalt-Ermita Soler	1.700	0,65	1.105,00
		Camí Bressui-Sort	729,5	0,65	474,18
		Camí Llarven-Montardit de Dalt	527	0,65	342,55
		Camí Enviny-Pujalt	1.663	0,65	1.080,95
		Camí Pujalt-Sort	2.066,54	0,65	1.343,25
		Camí que surt del camí de Pujalt-Enviny (veure mapa)	1.717	0,65	1.116,05
		Camí Diagonal de Bressui (Cursa comptal)	864	0,65	561,60
		Camí Llessui-Sorre	1.711	0,65	1.112,15
1.2	ml	Retirada manual de les pedres i roques soltes sobre la superfície del camí incloent el rasclatge manual i respectant l'amplada original del camí, delimitada per parets, talussos o qualsevol altra fita que cregui la direcció d'execució.(Mapa color verd)			
		Camí Enviny-Bressui	1.624,50	0,96	1.559,52
1.3	m <sup>2</sup>	Reposició de murs de pedra serca amb pedra del país. Inclou neteja dels murs caiguts, de la terra acumulada i replè posterior de tot el trasdós del mur . La terrar restant servirà per anivellar la plataforma del camí.			
		Camí Olp-Sort	12	219	2.625,60
		Camí Olp-Sant Josep Olp	15	219	3.282,00



CAMINS MUNICIPI DE RIALP					
<b>2</b>					
<b>Manteniment de la xarxa de senders del municipi de Rialp</b>					
2.1	ml	Desbrossada i neteja intensiva de la vegetació herbàcia, arbustiva i arbòria que dificulta el pas pel camí amb <b>motoserra i motodesbroçadora</b> , respectant l'amplada de camí, de mur a mur o talús a talús, mínima de 1,5 m d'amplada i 2 metres d'alçada. Deixant veure els murs de pedra seca. De les branques i troncs d'un diàmetre superior a 10 cm se'n faran trossos d'1m de llargada i s'apilaran als marges del camí. Les restes de branques, arbusts i herbes caldrà apilar-les en llocs on no dificultin el pas del camí i no generin impacte visual o triturar-les amb motosserra i/o trituradora.			
		Camí Rialp-Benzinera, inclou extracció de pedra al mig de la plataforma del camí.	720	0,65	468,00
		Camí Fustes Sebastia-caseta dels caçadors.	200	0,65	130,00
		Camí mola de Sall-Surp	500	0,65	325,00
<b>2.2</b>					
<b>m<sup>2</sup></b>					
Reposició de murs de pedra serca amb pedra del país. Inclou neteja dels murs caiguts, de la terra acumulada i replè posterior de tot el trasdós del mur . La terra restant servirà per anivellar la plataforma del camí.					
		Camí tram superior del Boteral. Mur 1, entrada amb màquina per pista.	8,75	219	1.914,50
		Camí tram superior del Boteral. Mur 2, no entra cap màquina.	14	219	3.063,20
		Camí tram superior del Boteral. Mur 3, entrada amb màquina.	21,5	219	4.704,20
<b>CAMINS MUNICIPI DE BAIX PALLARS</b>					
<b>3</b>					
<b>Manteniment de la xarxa de senders del municipi de Baix Pallars</b>					
3.1	ml	Desbrossada i neteja intensiva de la vegetació herbàcia, arbustiva i arbòria que dificulta el pas pel camí amb <b>motoserra i motodesbroçadora</b> , respectant l'amplada de camí, de mur a mur o talús a talús, mínima de 1,5 m d'amplada i 2 metres d'alçada. Deixant veure els murs de pedra seca. De les branques i troncs d'un diàmetre superior a 10 cm se'n faran trossos d'1m de llargada i s'apilaran als marges del camí. Les restes de branques, arbusts i herbes caldrà apilar-les en llocs on no dificultin el pas del camí i no generin impacte visual o triturar-les amb motosserra i/o trituradora. S'evitarà llençar-les en finques agrícoles colindants als camins.			
		Camí Peramea-Balestui (els 873 metres després de la senyal que hi ha a la pista)	873	0,65	567,45
		Camí Gerri de la Sal-Peramea	1.844,22	0,65	1.198,74
		Camí Balestui-Borda Cossan	4.063	0,65	2.640,95
		Camí Balestui-Sellui	867	0,65	563,55
		Camí Mentui- Estany de Montcortés	891	0,65	579,15
		Camí Mentui-Camí Senterada	620	0,65	403,00
		Camí Peramea-Bretui	1.729,53	0,65	1.124,19
		Camí Bretui-Montcortés	978,56	0,65	636,06
		Camí Montcortés-Cortscastell	2.071	0,65	1.346,15
		Camí Cortscastell-Peramea	1.500	0,65	975,00
		Camí Masia de Peracalç-Peracalç	645	0,65	419,25
		Camí Peracalç-Cortscastell	2.482	0,65	1.613,60





CAMINS MUNICIPI DE SORIGUERA				
4	<b>Manteniment de la xarxa de senders del municipi de Soriguera</b>			
4.1 ml	Desbrossada i neteja intensiva de la vegetació herbàcia, arbustiva i arbòria que dificulta el pas pel camí amb <b>motoseerra i motodesbroçadora</b> , respectant l'amplada de camí, de mur a mur o talús a talús, mínima de 1,5 m d'amplada i 2 metres d'alçada. Deixant veure els murs de pedra seca. De les branques i troncs d'un diàmetre superior a 10 cm se'n faran trossos d'1m de llargada i s'apilaran als marges del camí. Les restes de branques, arbusts i herbes caldrà apilar-les en llocs on no dificultin el pas del camí i no generin impacte visual o triturar-les amb motoseerra i/o trituradora. S'evitarà llençar-les en finques agrícoles colindants als camins.			
	Camí Sort-Vlamur	5.400	0,65	3.510,00
4.2 ml	<b>Retirada manual de les pedres i roques soltes</b> sobre la superfície del camí incloient el rascatge manual i respectant l'amplada original del camí, delimitada per parets, talussos o qualsevol altra fita que cregui la direcció d'execució i <b>desbrossada herbàcia i arbustiva</b> del camí respectant la seva amplada original. Les restes de branques, arbusts i herbes caldrà apilar-les en llocs on no dificultin el pas del camí i no generin impacte visual o triturar-les amb motoseerra i/o trituradora. S'evitarà llençar-les en finques agrícoles colindants als camins.			
	Camí de Mencui a Borda Cossant	3.087	1,25	3.858,75
	Camí de Mencui a Estach	3.051,71	1,25	3.814,64
4.3 j	Tala arbres caiguts situats sobre la plataforma del camí o altres feines que ho requereixi la direcció d'obra. De les branques i troncs d'un diàmetre superior a 10 cm se'n faran trossos d'1m de llargada i s'apilaran als marges del camí.			
	Camí de Mencui a Borda Cossant	1	150	150,00
	Camí de Mencui a Estac	1	150	150,00
	<b>TOTAL</b>			54.118,34
	<b>IVA (21%)</b>			11.364,85
	<b>TOTAL PRESSUPOST</b>			<b>65.483,19 €</b>

## 5.2 Valor estimat

El valor estimat del contracte és de 54.118,34 € més IVA.

## 6. Estabilitat pressupostària i sostenibilitat financera

El present contracte no altera l'estabilitat pressupostària i la sostenibilitat financera, d'acord amb els principis establerts en l'article 7.3 de la Llei Orgànica 2/2012, de 27 d'abril, d'Estabilitat Pressupostària i Sostenibilitat Financera.

No altera l'estabilitat financera pressupostària al no suposar despeses addicionals a les pressupostades, ni tampoc a la sostenibilitat financera per estar finançada amb subvencions d'altres administracions.



## 7. Anàlisi del procediment

### 7.1 Justificació del procediment

En virtut d'allò que estableix la Llei 9/2017, de 8 de novembre, l'adjudicació del contracte es realitzarà utilitzant una pluralitat de criteris d'adjudicació. Per valorar les ofertes i així procedir a la seva adjudicació es tindran en consideració els següents criteris.

La puntuació màxima és de 100 punts.

- Oferta econòmica (fins 10 punts).
- Actuacions addicionals sense cost (fins a 90 punts).

**Criteri 1:** Oferta econòmica (fins 10 punts).

Per tal de puntuar aquest concepte se seguirà la fórmula següent:

$$PE=(Oe/Ov) \times 10$$

PE: Puntuació oferta econòmica a valorar.

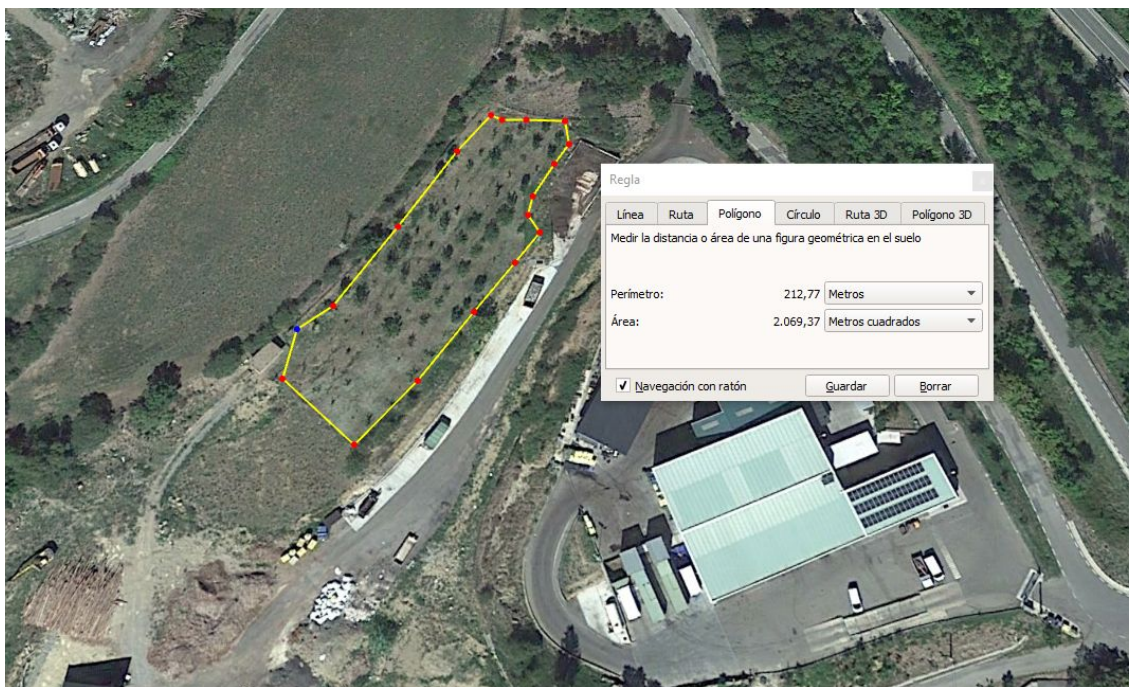
Oe: Oferta més econòmica.

Ov: Oferta a valorar.

**Criteri 2:** Obres addicional sense cost per al Consell Comarcal del Pallars Sobirà (fins a 90 punts).

<b>Obra addicional 1</b>	
Desbrossada de la vegetació herbàcia del camí i del viver d'arbres fruiters de varietats locals situat a Sort, amb mitjans mecànics (motodesbrossadora). Es valorarà aquesta obra amb 10 punts si es desbrossa tota la superfície, si s'ofereix una superfície inferior a 2.069,37 m <sup>2</sup> es valorarà amb 0 punts.	
Superfície	2.069,37 m <sup>2</sup>
	<b>10 punts</b>





Ortofotomapa del viver d'arbres fruiters de varietats locals

### Obra adicional 2

Desbrossada de la vegetació herbàcia del camí i del camp de vinya experimental situat a la carretera de la Bastida, amb mitjans mecànics (motodesbrossadora). (coord: 42.43316, 1.12860 ). Es valorarà aquesta obra amb 30 punts si es desbrossa tota la superfície, si s'ofereix una superfície inferior a 6.000 m<sup>2</sup> es valorarà amb 0 punts.

Superfície	6.000 m <sup>2</sup>
	<b>30 punts</b>





**Obra** *Ortofotomapa del camp de vinya experimental*

Reposició de mur de pedra seca amb mitjans manuals i pedra preexistent a la zona, seguint les tècniques tradicionals de construcció, aplomat i anivellat. Inclou la neteja del mur caigut i reomplert posterior del trasdós del mur). El mur es troba al camí d'Enviny a Pujalt (coordenades aprox 42,408681, 1.108669. ). Es valorarà aquesta obra amb 15 punts si es realitza 5 m<sup>2</sup> de mur de pedra seca, si se n'ofereix menys es valorarà amb 0 punts.

Metres quadrats de mur de pedra seca a reconstruir (2 m alçada per 2,5 m de llargada)	5 m <sup>2</sup>
	<b>15 punts</b>

**Obra adicional 4**







Desbrossada i neteja intensiva de la vegetació herbàcia, arbustiva i arbòria que dificulta el pas pel camí amb motoserra i motodesbroçadora, respectant l'amplada de camí, de mur a mur o talús a talús, mínima de 1,5 m d'amplada i 2 metres d'alçada. Deixant veure els murs de pedra seca. ( Es seguirà el plec de condicions tècniques particulars).

Cada quilòmetre es valorarà amb cinc punts. La puntuació **màxima de 35 punts** l'obtindran els licitadors que ofereixin 7 o més quilòmetres.

S'acceptaran quilòmetres sencers, sense decimals. Si l'oferta és amb decimals( per exemple 1.60) es valorarà amb 0 punts.

El criteri de puntuació s'obté del càlcul de la valoració econòmica de cadascuna de les obres addicionals en el còmput general de l'actuació, amb el següent resultat.

	PUNTUACIÓ
Obra addicional 1	10
Obra addicional 2	30
Obra addicional 3	15
Obra addicional 4	35
<b>TOTAL</b>	<b>90</b>

La puntuació total serà:

**Puntuació total= Puntuació criteri 1 + Puntuació criteri 2**



## 7.2 Qualificació del contracte

Segons les normes de dret administratiu o de dret privat aquest contracte es qualifica com a contracte d'obra d'acord amb el que disposa l'article 18 de la LCSP.

## 7.3 Anàlisi d'execució per lots

Vistes les diferents tipologies d'actuacions, no es divideix per lots ja que l'actuació és única.

## 8. Garantia definitiva

Segons l'article 107 de la Llei de Contractes de l'Administració Pública, per tal d'assegurar la correcta execució del contracte i garantir la satisfacció de l'interès públic es demana una garantia definitiva al licitador que presenti la millor oferta del 5% de l'import d'adjudicació exclòs l'impost sobre el valor afegit (IVA).

En aquest cas, a més de la garantia a què es refereix l'apartat anterior, se'n prestarà una de complementària del 5% del preu final ofert pel licitador, exclòs l'impost sobre el valor afegit, atès el risc que assumeix l'òrgan de contractació en el compliment del plec de condicions tècniques per la dificultat i exigències dels treballs i en base amb experiències d'obres similars.

La garantia serà del 10 % del preu esmentat.

## 8. Normativa aplicable

En general seran d'aplicació obligatòries aquelles disposicions legals que amb caràcter superior al present plec, estableix la legislació vigent al moment present i aquelles que al futur puguin establir-se i que afectin a la naturalesa del plec en funció de l'espai on s'hagi de desenvolupar el Projecte, i en particular les que es relacionen a continuació:

- Llei 31/1995 de prevenció de riscos laborals.
- RD 899/201, de 9 d'octubre pel que es modifica el Reial decret

Caldrà prendre les mesures de prevenció d'incendis forestals pertinents, segons el Decret 64/1995, pel qual s'estableixen mesures de prevenció d'incendis forestals.

Està absolutament prohibit encendre foc per qualsevol dels treballs relacionats amb aquest contracte.

## 9. Senyalització

Durant els treballs s'ha de senyalitzar la zona d'actuació segons les normes de senyalització d'obres, mantenint la seguretat.





## 10. Responsabilitat durant l'execució de l'obra de manteniment

El contractista serà responsable, mentre durin els treballs, de tots els danys i perjudicis directes o indirectes que es puguin ocasionar a qualsevol persona, propietat o servei, ja sigui pública o privada, com a conseqüència dels actes omissions o negligències del personal al seu càrrec o d'una organització deficient dels treballs. Els serveis públics o privats que resultin afectats hauran de ser reparats, al ser càrrec, i d'acord amb la legislació específica en vigor.

Les persones que resultin perjudicades hauran de ser compensades a càrrec del contractista.

El contractista és responsable dels danys que es puguin ocasionar com a conseqüència dels materials existents a les zones on es procedeixi a desenvolupar els treballs de manteniment i desbrossament, i és la seva obligació la prèvia observació i retirada, si fos necessari, dels materials que es puguin trobar.

El contractista està obligat a comunicar la planificació de treball abans de començar a executar-se al responsable tècnic del Consell Comarcal del Pallars Sobirà.

El contractista està obligat a enviar un informe explicant les actuacions realitzades amb fotos d'abans i després de l'actuació.

## 11. Durada

La durada del contracte serà d'un mes a partir de la data de formalització de contracte.

El seguiment dels treballs el realitzarà el Consell Comarcal, s'ha d'informar del calendari de manteniment ja que hi algun camí que necessita d'indicacions prèvies i també hi ha algun camí que degut a esdeveniments locals s'ha d'executar primer.

El pagament es farà prèvia expedició de la certificació de l'obra per part dels serveis tècnics del Consell comarcal, sense la qual no es podrà expedir factura ni rebre el pagament.

Document signat electrònicament pels serveis tècnics de Medi Ambient



