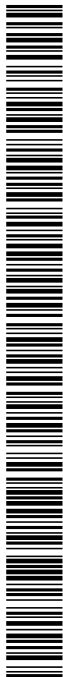


Codi Segur de Verificació: 859d47d8-7a5c-4a50-a368-91b938b65fe9  
Origen: Administració  
Identificador document original: ES\_L01081108\_2024\_7567323  
Data d'impressió: 19/04/2024 11:48:04  
Pàgina 1 de 17

**SIGNATURES**  
1.- JORDI CAÑAS GALLART (TCAT), 10/04/2024 07:38  
2.- JOAN ANDREU BALAGUER (TCAT), 12/04/2024 08:12



Ajuntament de Malgrat de Mar  
Territori i Sostenibilitat  
Serveis en el Territori

**PLEC DE PRESCRIPCIONS TÈCNIQUES PER LA CONTRACTACIÓ DEL SERVEI DE  
NETEJA, MANTENIMENT I DESEMBOSSAMENT DE LA XARXA DE CLAVEGUERAM DE  
MALGRAT DE MAR**

---



**Ajuntament de Malgrat de Mar**  
**Territori i Sostenibilitat**  
**Serveis en el Territori**

**ÍNDEX**

1.- Objecte del contracte .....	3
2.- Execució del contracte .....	3
3.- Àmbit d'actuació .....	3
4.- Durada del contracte i possibles pròrrogues .....	3
5.- Funcions i obligacions de l'empresa adjudicatària durant l'execució del contracte.....	4
5.1. Requisits tècnics de l'adjudicatari .....	4
5.2. Descripció dels treballs .....	4
5.3. Condicions de neteja del clavegueram .....	6
5.4. Condicions de les inspeccions de la xarxa .....	7
5.5. Condicions generals de coordinació i comunicació entre l'Ajuntament i l'empresa adjudicatària .....	7
5.6. Condicions de la prestació dels serveis .....	7
5.7. Condicions en cas d'urgència .....	8
5.8. Mitjans personals .....	9
5.9. Seguretat i salut durant l'execució del servei de manteniment .....	9
5.10. Estudi i compensació de les emissions de CO2 .....	11
5.11. Criteris ambientals .....	11
6.- Petició explícita de preus unitaris.....	11
7.- Normativa aplicable.....	12
ANNEX. Plànols de la xarxa de clavegueram .....	13



**Ajuntament de Malgrat de Mar**  
**Territori i Sostenibilitat**  
**Serveis en el Territori**

### 1.- Objecte del contracte

L'objecte d'aquest contracte és la definició i regulació de les condicions de prestació del servei de neteja, inspecció i manteniment dels elements que componen la xarxa de clavegueram del municipi de Malgrat de Mar.

El servei objecte de prestació inclou la realització de les tasques de neteja ordinària i extraordinària de les xarxes de clavegueram unitàries, d'aigües residuals i d'aigües pluvials (en endavant xarxes de clavegueram), del municipi, així com, les inspeccions amb càmera de circuit tancat de televisió que precedeixin.

El servei de manteniment de la xarxa de clavegueram serà preventiu i correctiu.

### 2.- Execució del contracte

L'Ajuntament de Malgrat de Mar efectuarà la inspecció, la comprovació i la vigilància per a la correcta execució del contracte, i podrà dictar les instruccions oportunes per al seu correcte compliment.

### 3.- Àmbit d'actuació

L'àmbit d'actuació es limitarà als espais públics i de titularitat municipal de Malgrat de Mar.

A la taula següent es mostra una estimació de les dades més representatives de la xarxa de clavegueram del municipi de Malgrat de Mar:

<b>Longitud de la xarxa municipal (titularitat municipal)</b>		<b>61.108 m</b>
Xarxa unitària		11.977 m
Xarxa residual		24.319 m
Xarxa pluvial		24.812 m
<b>Número de pous de registre</b>		<b>1.453 u.</b>
Pous unitària		336 u.
Pous residual		592 u.
Pous pluvial		525 u.

La xarxa de clavegueram de Malgrat de Mar són de seccions petites ja que pràcticament el 88% de la xarxa són de diàmetres iguals o menors als 400mm.

En l'Annex es mostren els plànols del conjunt de la xarxa de clavegueram i de les diferents xarxes de sanejament tan unitàries com separatives. De la xarxa separativa es discerneix de les aigües residuals com de les pluvials. En tots els plànols estan grafiats sobre el mapa del municipi de Malgrat de Mar. En els mateixos plànols es mostren els pous existents de cada xarxa.

### 4.- Durada del contracte i possibles pròrrogues

La durada d'aquest contracte serà d'UN (1) any des de la seva formalització, existeix la possibilitat de TRES (3) pròrrogues de UN (1) any, amb una duració màxima del contracte de QUATRE (4) anys.



**Ajuntament de Malgrat de Mar**  
**Territori i Sostenibilitat**  
**Serveis en el Territori**

## 5.- Funcions i obligacions de l'empresa adjudicatària durant l'execució del contracte

### 5.1. Requisits tècnics de l'adjudicatari

Pel correcte desenvolupament de les tasques de neteja, manteniment i desembussos, és imprescindible que l'adjudicatari disposi com a mínim dels següents tipus de màquines i accessoris, en cas contrari no es valorarà la seva proposta:

- Equip de neteja amb vehicle mixt d'impulsió-aspiració amb recirculador d'aigua, camió tipus cisterna amb recirculador d'aigua.
- Equip de neteja amb vehicle mixt amb sistema impulsor-aspirador, camió tipus cisterna d'alta pressió.
- Equip de vehicle mixt autònom amb sistema impulsor-aspirador.
- Camió tractora amb grua amb capacitat per moure els equips necessaris per la realització del servei.
- Els equips i elements complementaris necessaris per garantir la neteja i desembussament de les xarxes.
- Sondes localitzadores, equip CCTV, obturadors de col·lectors de fins a 800 mm, bombaments portàtils, equips de bombeig i generadors per a extracció de cabdal fins 100m<sup>3</sup>/h.

### 5.2. Descripció dels treballs

Els serveis mínims a realitzar a la xarxa de clavegueram municipal seran els següents d'acord amb els serveis de manteniment preventiu i correctiu:

- Manteniment preventiu

Té per objecte l'adequada revisió per impedir el mal funcionament del servei de clavegueram, així com l'anticipació a possibles problemes futurs. Les actuacions i periodicitats dels treballs a realitzar les indicarà el tècnic municipal a l'empresa adjudicatària sempre complint amb les actuacions i periodització establerts prèviament.

Les operacions de manteniment preventiu estaran basades en una planificació que prioritzi de forma justificada els elements a netejar i la freqüència necessària.

Es seleccionaran els trams a netejar en funció de les inspeccions realitzades, de les incidències detectades, del coneixement que es disposi de la mateixa pel que fa al comportament hidràulic de la xarxa.

El manteniment preventiu es compon d'un servei d'inspecció amb equips de filmació i d'un servei de neteja.

El servei d'inspecció amb equips de filmació és el servei que permet visualitzar i comprovar l'estat dels conductes i els elements que componen la xarxa de clavegueram. Els equips de filmació seran per circuit tancat de televisió i en format digital i es lliurarà una gravació i fotografies del servei realitzat.

El servei de neteja és el servei equipat mitjançant amb equips hidromecànics per tal de deixar els conductes i elements de la xarxa de clavegueram en bones condicions pel seu correcte desguàs de les aigües residuals i/o pluvials. Aquest servei de neteja inclou la neteja de:

- o La xarxa del clavegueram d'aigües residuals i/o pluvials.
- o Les escomeses dels equipaments municipals.
- o Elements singulars de la xarxa de clavegueram com poden ser els pous de registre, embornals i les seves connexions; sobreeixidors, desarenadors,



**Ajuntament de Malgrat de Mar**  
**Territori i Sostenibilitat**  
**Serveis en el Territori**

enreixats, dipòsits de retenció, estacions de bombament i altres elements relacionats amb dita xarxa.

- **Manteniment correctiu**

Té per objecte resoldre les incidències que puguin produir-se com a conseqüència del mal funcionament del servei de clavegueram, qualsevol que sigui la seva causa, i que no estiguin incloses en les feines pròpies del manteniment preventiu. El seu objectiu serà atendre les incidències detectades, realitzant les actuacions necessàries fins que la part afectada recuperi el seu estat normal de funcionament.

Forma part d'aquest manteniment correctiu les actuacions de caràcter urgent que consistiran en treballs a realitzar de forma immediata, necessaris per restablir la normalitat en el funcionament del servei i es realitzaran quan l'adjudicatari sigui requerit.

De forma específica, el manteniment correctiu inclou:

- o Desembussos de la xarxa de clavegueram municipal.
- o Desembussos d'escomeses d'edificis públics.
- o Assistència de servei de neteja i/o inspecció durant la construcció o modificació de connexions a la xarxa de clavegueram.
- o Localització d'arquetes amagades.

Els serveis descrits en aquest punt es duran a terme en la totalitat actual del municipi, sens perjudici de les ampliacions que puguin donar-se com a conseqüència del desenvolupament de noves zones urbanitzades com a resultat del creixement de la població.

El servei de manteniment preventiu i correctiu inclou si s'escau en ambdós casos els següents treballs:

- Inspecció de les xarxes de clavegueram amb recull del resultat de la inspecció en allò relatiu a l'estat de les xarxes, quan a grau d'acumulació de residus o presència d'elements d'obstrucció i de l'estat estructural de la xarxa. La inspecció pot ser operativa o de control.

La inspecció operativa serà anterior a la neteja i servirà per establir la planificació de la neteja acordada entre el tècnic de l'empresa adjudicatària i el tècnic responsable del contracte.

La inspecció de control es realitzarà a posteriori de la neteja, en aquells trams on s'hagi realitzat un manteniment, per comprovar l'estat en què ha quedat la xarxa i determinar si ha conclòs la feina de manteniment o si calen més actuacions complementàries a les ja realitzades.

- Inspecció de les galeries o canonades visitables (d'alçada igual o superior a 1,30 m) i dels seus elements auxiliars com pous de caiguda, sorral, boques d'entrada, etc.

Aquest servei inclourà totes les mesures necessàries per portar a terme la feina en condicions de qualitat, de conservació del medi i de seguretat i salut pels treballadors, tenint en compte que es tracta d'espais confinats.

- Neteja de les canonades no visitables (d'alçada inferior a 1,30 m) i dels seus elements auxiliars. Desobstrucció de sediments o pòsits amb camió mixt impulsor-aspirador, amb extracció de residus i posterior eliminació, transport i gestió. S'inclouen les escomeses d'embornals, fonts, i dels edificis o instal·lacions municipals.

- Neteja de canonades visitables, o del clavegueram que passi per sota d'elles, amb extracció dels sediments o pòsits existents i la seva posterior eliminació, transport i gestió. Aquest servei inclourà totes les mesures necessàries per portar a terme la feina en condicions de qualitat, de conservació del medi i de seguretat i salut pels treballadors, tenint en compte que es tracta d'espais confinats.



**Ajuntament de Malgrat de Mar**  
**Territori i Sostenibilitat**  
**Serveis en el Territori**

- Obertura, inspecció i neteja de tots els pous de registre, manualment o mitjançant equips de neteja.
- Neteja i desobstrucció de sediments o pòsits amb mitjans manuals de pous, conductes i resta d'elements auxiliars. Caldrà tenir en compte els equips i mitjans auxiliar pel desenvolupament d'aquesta feina en condicions de seguretat, per tractar-se d'espais confinats.

No es realitzaran neteges preventives d'escomeses o claveguerons de particulars.

### 5.3. Condicions de neteja del clavegueram

L'empresa contractista haurà de gestionar els residus extrets de totes les intervencions anteriorment relacionades de l'apartat anterior complint amb la normativa vigent d'aplicació en matèria de residus. En el cas de detectar residus susceptibles de ser perillosos durant la neteja i prèviament a la seva retirada, es notificarà la seva presència als Serveis Tècnics de l'Ajuntament.

El contractista assumirà el transport i la gestió dels residus generats per l'execució de les prestacions contractades.

Concretament, els residus resultants de les neteges efectuades amb els equips aspiradors seran transportats i tractats de la millor forma des del punt de vista mediambiental, i segons normativa vigent, i per compte i càrrec del contractista.

El contractista tindrà a disposició dels serveis tècnics la documentació acreditativa de la correcta gestió dels residus, d'acord amb la normativa vigent.

L'extracció de tots els sòlids presents a la xarxa és un requisit imprescindible de la neteja. No s'admetrà cap sistema d'impulsió sense que hi hagi extracció simultània. No s'autoritzarà l'abocament dels residus en altra punt de la xarxa de clavegueram ni l'empenta dels mateixos aigües avall.

Sempre que sigui possible, per les condicions d'accessibilitat al carrer, s'actuarà amb camions amb filtratge del residu per tal de reaprofitar l'aigua.

Per a les tasques de neteja, l'adjudicatari haurà de disposar d'una flota de vehicles que garanteixi el manteniment del clavegueram de tot el municipi, tant a nivell d'accessibilitat, com de potència, característiques de la xarxa, etc.

L'adjudicatari, haurà de garantir sempre la disponibilitat de disposar de tots els equips necessaris per realitzar la neteja descrits en l'apartat dels requisits tècnics de l'adjudicatari d'aquest Plec.

L'adjudicatari haurà d'aportar, a part dels vehicles, la maquinària, eines, estris i elements de senyalització i de seguretat i salut pels treballadors, necessaris per poder realitzar el servei, així com pels subministrament i treballs que es puguin necessitar, segons els bons costums de la professió i tenint en compte que els esmentats treballs es realitzaran a la via pública.

Per la neteja es farà ús d'aigua que no sigui de la xarxa d'abastament d'aigua potable, i que sigui apta per aquest servei d'acord amb la normativa vigent en matèria de salut pública.

Els vehicles i equips necessaris que disposin de cisterna hauran de venir proveïts d'aigua en el primer viatge. En cas de ser necessari per atendre la incidència i que calgui fer una recàrrega d'aigua dels equips per continuar els treballs, per part dels Serveis Tècnics Municipals s'indicarà el punt de recàrrega d'aigua més a prop disponible i apta dintre del terme municipal de Malgrat de Mar.

En el cas que es produís un abocament en la via pública, motivat per una avaria d'un vehicle amb pèrdua de líquids del sistema hidràulic o del motor, o bé es produís accidentalment un vessament de la càrrega transportada, l'empresa contractista estarà obligada a netejar la via pública el més aviat possible i, si fos necessari, senyalitzar la zona afectada en previsió d'accidents, mentre no es realitzi la neteja del lloc. Aquesta actuació es coordinarà amb els serveis tècnics municipals corresponents.



**Ajuntament de Malgrat de Mar**  
**Territori i Sostenibilitat**  
**Serveis en el Territori**

#### 5.4. Condicions de les inspeccions de la xarxa

L'adjudicatari disposarà dels mitjans necessaris per a realitzar les inspeccions tan dels trams visitables com els que no ho siguin.

L'adjudicatari, haurà de garantir sempre la disponibilitat dels següents equips de servei per tal de fer les inspeccions corresponents:

- a) Equip vídeo-filmació amb càmera amb angle de visió de 360°.
- b) Equip de càmera per cable.
- c) Equip amb càmera perxa.

S'escolirà l'equip que millor s'adapti a les condicions de l'entorn (infraestructura, afectació a la mobilitat, d'ubicació, cabal, tipologia de les aigües) i a les necessitats específiques de l'objecte de la inspecció.

#### 5.5. Condicions generals de coordinació i comunicació entre l'Ajuntament i l'empresa adjudicatària

La coordinació i comunicació del contracte es realitzarà única i exclusivament a través de l'àrea de Serveis en el Territori, i per tant, seran els responsables d'aquesta àrea els interlocutors vàlids amb l'adjudicatari de totes les qüestions relatives a l'execució del contracte.

Si és necessari, abans de l'inici dels treballs, els tècnics municipals coordinaran amb la Policia Local i l'encarregat del servei, els acotaments i desviaments de trànsit necessaris.

Queda restringit compartir informació sobre l'estat de la xarxa de clavegueram a persones alienes a l'empresa adjudicatària o de l'Ajuntament. Únicament es permetrà a l'empresa adjudicatària informar sobre l'estat del clavegueram quan la resolució de la incidència correspongui a tercers, i no a l'Ajuntament de Malgrat de Mar.

#### 5.6. Condicions de la prestació dels serveis

L'adjudicatari haurà de tenir en compte les següents consideracions per la correcta prestació dels serveis d'inspecció, neteja i manteniment de la xarxa de clavegueram:

- Prestarà el servei amb continuïtat i regularitat donant resposta al llarg de tot l'any.
- L'execució del present contracte es realitzarà de forma ordinària de dilluns a divendres en horari de matí de 07:00h a 14:00h.
- La prestació del servei d'actuacions puntuals de caràcter urgent es durà a terme a les tardes, a la nit, en caps de setmana, i festius, si l'Ajuntament ho requereix.
- La disponibilitat del servei de manteniment correctiu i en cas d'urgències, el temps de resposta des de l'avís per part de l'Ajuntament i l'arribada dels equips necessaris per atendre la incidència in situ serà amb un temps màxim d'una hora ja sigui en horari laboral com festiu.
- Durant la realització dels treballs s'han de minimitzar les possibles interferències que puguin haver amb l'activitat de espai.
- L'Ajuntament i l'empresa adjudicatària establiran, d'acord amb les característiques i necessitats de cada cas l'horari d'actuació.
- Haurà de tenir i facilitar un telèfon mòbil de contacte 24h/365 dies l'any, habilitat durant tota la vigència del contracte per atendre les urgències que es puguin produir.
- Haurà d'aportar els vehicles, la maquinària, les eines i els estris necessaris per poder realitzar adequadament totes les funcions o treballs previstos en aquest plec.
- Caldrà seguir el programa de manteniment periòdic que indiqui l'Ajuntament i d'acord amb les condicions d'aquest Plec Tècnic.



**Ajuntament de Malgrat de Mar**  
**Territori i Sostenibilitat**  
**Serveis en el Territori**

- Es comunicarà qualsevol incidència en el desenvolupament dels treballs als tècnics municipals.
- Els tècnics municipals podran controlar i inspeccionar en qualsevol moment l'evolució dels treballs.
- L'Ajuntament es reserva el dret a realitzar aquelles comprovacions que cregui necessàries sobre la qualitat dels serveis objecte del contracte, deixant constància, en els seu cas, de les objeccions que cregui convenient i dels efectes.
- Haurà de senyalitzar convenientment la zona de treballs.
- Els vehicles de l'empresa adjudicatària vindran proveïts amb la seva aigua des del seu centre. Acabada l'aigua amb la que vindran proveïts, i només en cas urgent i necessari, l'Ajuntament podrà posar a disposició dos punts de captació d'aigua del freàtic.
- A cada intervenció, del tipus que sigui, quan l'adjudicatari arribi al lloc del treball, comunicarà als serveis administratius de Serveis Municipals que inicia els treballs, i quan marxi tornarà a informar de l'hora de finalització, de manera que només es podrà facturar el temps efectiu.
- Exclusivament en cas necessari es podrà solapar la facturació de dos serveis sempre amb el vistiplau del tècnic municipal.

#### **5.7. Condicions en cas d'urgència**

La persona adjudicatària haurà d'atendre totes les contingències referents a l'objecte d'aquest contracte i per això disposarà d'un telèfon de contacte per a urgències i avaries les 24 hores al dia, 365 dies a l'any.

Les actuacions de caràcter urgent consisteixen en els treballs a realitzar de forma immediata, necessaris per a restablir la normalitat en el funcionament de la xarxa de clavegueram i es realitzaran quan l'adjudicatari sigui requerit, tant dins com fora de l'horari laboral per part dels serveis tècnics municipals responsables del contracte.

Els serveis tècnics municipals determinaran quin serà el protocol d'actuació en cas d'urgència, però partirà de les següents bases:

- a) El temps de resposta màxim per inspeccionar i solucionar la urgència serà d'1 hora tan en horari laboral com festiu, comptat des de la recepció de l'avís corresponent per part de l'Ajuntament a l'empresa adjudicatària, tant si és de dia com de nit, fins l'arribada in situ dels equips necessaris en el lloc de la incidència.
- b) L'adjudicatari haurà d'aportar, els vehicles, la maquinària, eines, estris i elements de senyalització necessaris per poder realitzar el servei i resoldre la incidència, així com el subministrament i treballs que es puguin necessitar, segons els bons costums de la professió, tenint en compte que els esmentats treballs es realitzaran a la via pública.
- d) La durada de les intervencions serà la que sigui necessària per atendre correctament la solució del problema.
- e) Un cop acabada la intervenció, el prestador del servei ho notificarà als tècnics o inspectors municipals, de tal forma que validin que les feines es poden donar per concloses.
- f) Totes les visites i treballs que es realitzin hauran de quedar degudament registrades mitjançant informes al Servei Tècnic Municipal.

En el cas que els embussaments no siguin originats a la xarxa de responsabilitat municipal, sinó que siguin responsabilitat de particulars (escomeses o claveguerons), el personal desplaçat al lloc de l'emergència ho comunicarà als Serveis Tècnics Municipals de l'Ajuntament.





**Ajuntament de Malgrat de Mar**  
**Territori i Sostenibilitat**  
**Serveis en el Territori**

### 5.8. Mitjans personals

L'empresa adjudicatària aportarà el personal necessari i suficient per a la realització del contracte.

Responsables, i conductors i ajudants de l'empresa adjudicatària:

- Responsable del contracte: Serà la persona designada per l'empresa adjudicatària que actuarà com a interlocutora amb l'ajuntament en el seguiment del desenvolupament del contracte i prestació dels serveis.

Conductors i ajudants:

- Hauran de tenir la capacitat per dur a terme les tasques relacionades amb els serveis de neteges i manteniment de la xarxa i infraestructures municipals.

El contractista emprarà el personal necessari quantitativament i qualificativament, que assegurï una plantilla estable suficient per a cobrir la totalitat dels serveis d'acord amb els plans de treball establerts per aquest plec, amb previsió respecte de la cobertura de les suplències per causa de vacances, malaltia, etc.

Serà responsabilitat de l'adjudicatari, el compliment de la normativa vigent en matèria laboral, assistencial i social.

L'empresa disposarà dels mitjans i equips necessaris per a la correcta protecció de tots els seus operaris.

El personal adjudicatari s'ajustarà a les següents normes:

- Prestarà el servei en condicions de netedat personal i uniformitat. Tot el personal de l'empresa contractada ha de portar un uniforme que l'identifiqui com a personal de l'empresa adjudicatària.
- Observarà una actitud correcta, tant envers als seus companys de treball com envers a tercers (personal municipal, usuaris, ...).
- Atendrà les indicacions dels representants municipals sempre que no excedeixin les seves obligacions o impliquin desatenció o perjudici del seu càrrec.

L'Ajuntament té potestat per excloure de l'activitat a qualsevol integrant de l'equip de treball per causa justificada, i prèvia audiència a l'empresa. Si es donés el cas, l'empresa adjudicatària substituiria la baixa en un termini no superior a una setmana.

En matèria de personal de l'empresa contractista s'haurà de complir amb el Conveni Col·lectiu del Cicle Integral de l'Aigua de Catalunya.

### 5.9. Seguretat i salut durant l'execució del servei de manteniment

L'adjudicatari està obligat a prendre les mesures de seguretat en el treball específiques de la legislació vigent (LPRL 31/1995, RD 1627/1997), pel qual s'estableixen les disposicions mínimes de seguretat i salut, així com d'aquelles específiques que es puguin derivar de la seva activitat específica, la relacionada amb els centres de treball i la coordinació d'activitats.

L'adjudicatari disposarà d'una avaluació de riscos específica de tots els riscos que n'hi hagi fruit del desenvolupament i prestació dels serveis i obres objecte d'aquest contracte.

A partir de l'avaluació de riscos, es farà la proposta de mesures preventives, de protecció col·lectiva i individual, senyalització i formació específica per a cada tasca i treballador, en funció de la seva categoria professional i lloc de treball en el servei.

En el supòsit de concurrència de treballadors del contractista amb altres treballadors en un centre de treball municipal, l'Ajuntament vetllarà pel compliment de la normativa de prevenció de riscos laborals per part de les empreses que presten serveis corresponents a la pròpia activitat en els termes establerts pel RD 171/2004, de 30 de gener, pel qual es desenvolupa l'art. 24 de Llei



**Ajuntament de Malgrat de Mar**  
**Territori i Sostenibilitat**  
**Serveis en el Territori**

31/1995, de 8 de novembre, de Prevenció de Riscos Laborals, en matèria de coordinació d'activitats empresarials.

L'Ajuntament facilitarà a l'empresa que resulti adjudicatària del contracte els documents i informació a que es refereix l'art. 7 del Reial Decret 171/2004, de 30 de gener, relatiu a: Avaluació de riscos del centre de treball, mesures de prevenció, pla d'emergència i qualsevol altre que correspongui.

El contractista resta obligat a presentar, abans de formalitzar-se l'acta d'inici de prestació del servei, els documents que seguidament s'indiquen en compliment del que disposa l'art. 10.2 del Reial Decret 171/2004:

- Avaluació de riscos i planificació de l'activitat preventiva.
- Compliment de les obligacions en matèria d'informació i formació respecte dels treballadors que vagin a prestar serveis al centre de treball.
- Qualsevol altre que l'Ajuntament consideri convenient o necessari.

El contractista tindrà accés a la documentació municipal a través de la plataforma informàtica autoritzada per l'Ajuntament en la forma que li serà indicada pel responsable del contracte i haurà de presentar el documents a través de la mateixa plataforma.

Pels treballs a realitzar en espais confinats complirà allò establert a la Norma tècnica NTP223 relativa a "Treballs en Espais Confinats", dotant als seus equips dels elements de protecció individual i col·lectiva requerits en aquesta Norma.

Adoptarà les mesures adequades per a que els treballadors rebin totes les informacions necessàries en relació amb els riscos per a la seguretat i la salut dels treballadors en la prestació del servei, tant d'aquelles que afectin a l'empresa en el seu conjunt com a cada tipus de lloc de treball o funció, així com també sobre les mesures i activitats de protecció i prevenció aplicables als riscos del servei i a les mesures a adoptar en situacions d'emergència.

Haurà de garantir que cada treballador adscrit a la contracta rebi una formació teòrica i pràctica, suficient i adequada, en matèria preventiva, tant en el moment de la contractació, com quan es produeixin canvis en les funcions que desenvolupin o s'introdueixin noves tecnologies o canvi d'equips de treball.

Tots els equips que es destinin al servei compliran les normes de seguretat vigents i estaran en bones condicions d'ús i mantindran un bon aspecte extern.

Els vehicles compliran el codi de circulació i estaran al corrent de la Inspecció Tècnica de Vehicles, així com de les revisions periòdiques necessàries per garantir el bon funcionament dels equips i del compliment en matèria medi ambiental (soroll i emissió de gasos).

El contractista a part de garantir la seguretat dels seus treballadors, avaluarà el risc que el fet de treballar a la via pública pugui representar a terceres persones (vianants, vehicles, etc..) garantint la seva seguretat i la coordinació d'activitats corresponent amb la resta de serveis municipals. També quan hagin de desenvolupar feines en edificis municipals.

En totes les tasques on hi hagi un risc greu per a la seguretat i salut dels treballadors, l'adjudicatari tindrà present un recurs preventiu amb designació específica i formació en matèria de prevenció de riscos laborals. Dins d'aquestes actuacions estan incloses les de treballs en espais confinats, treballs en alçada, treballs en rases amb risc d'esllavissada, etc.

L'adjudicatari vetllarà per les condicions de seguretat i protecció vial durant els treballs, per a la qual cosa, haurà de complir en qualsevol moment, les disposicions legals que s'estableixin en aquest sentit i seguir les ordres i instruccions que donin la policia local i els serveis tècnics municipals.

L'adjudicatari està obligat a mantenir net l'espai de treball i el seu voltant, per tal d'oferir un aspecte òptim del servei.



**Ajuntament de Malgrat de Mar**  
**Territori i Sostenibilitat**  
**Serveis en el Territori**

L'adjudicatari serà l'únic responsable, tant judicial com extrajudicial, de tots els accidents de treball que puguin succeir durant l'execució dels treballs objecte del contracte, per la qual cosa, adoptarà totes aquelles mesures que s'hagin previst en l'avaluació de riscos, atenent en tot moment les indicacions que formulés el tècnic municipal encarregat de la execució del servei. L'adjudicatari respondrà dels danys i perjudicis de tot tipus que siguin originats durant l'execució dels treballs objecte del contracte.

L'adjudicatari haurà d'observar allò que es preveu en la Reglamentació vigent sobre accidents de treballs i malalties professionals, en la que s'obliga a tots els adjudicataris d'obres públiques i serveis objecte de licitació davant les corporacions i entitats oficials, a contractar la cobertura del risc d'accidents laborals i malalties professionals amb l'Institut Nacional de la Seguretat Social.

Tots els costos relacionats amb el compliment d'aquest apartat es troben inclosos a dintre de la valoració del preu de la contracta, i, per tant, seran assumits pel contractista sense cap càrrec addicional.

#### 5.10. Estudi i compensació de les emissions de CO2

L'adjudicatari haurà de presentar anualment l'estudi de les emissions de gasos d'efecte hivernacle derivades del servei, les mesures a implementar per reduir-les i les propostes de compensació de les emissions que no es poden eliminar.

#### 5.11. Criteris ambientals

El contractista adoptarà amb caràcter general les mesures preventives oportunes basades en les bones pràctiques de gestió mediambiental, especialment les relatives a:

- Evitar abocaments líquids no desitjats.
- Evitar emissions contaminants a l'atmosfera i sorolls.
- Evitar fuites, vessaments i contaminació del sòl.
- Evitar l'abandonament de qualsevol tipus de residus.
- Gestionar correctament els residus definits com a perillosos.
- Emmagatzemar i manipular de forma adient de productes químics i mercaderies o productes perillosos.
- Disposar d'un llistat actualitzat de les substàncies i preparats que utilitza, així com els fulls de seguretat dels catalogats com a perillosos.
- Utilitzar contenidors i bidons adequats, tancats, senyalitzats i en bon estat.

L'incompliment pel contractista d'aquestes condicions especials de tipus mediambiental està subjecte al regim de penalties previst en el plec administratiu.

Totes les condicions especials d'execució que formin part del contracte són exigides igualment a tots els subcontractistes que participin de la seva execució.

#### 6.- Petició explícita de preus unitaris

Es demana a l'ofertant que completi la taula següent amb els preus unitaris de cada concepte per atendre possibles serveis addicionals relacionats per dur a terme el servei d'inspecció i neteja de la xarxa de clavegueram.

Unitat	Descripció	Preus unitaris (€/h) (IVA no inclòs)
h	Tall i extracció d'arrels en conductes mitjançant tovera especial talla-arrels.	
h	Bomba submergible per bombeig d'aigües residuals de fins a 1,5CV inclòs mànegues fins a 20 metres per transport de residus i cablejat de connexió elèctric fins armari de connexió fins a 50 m col·locada en pou.	



**Ajuntament de Malgrat de Mar**  
**Territori i Sostenibilitat**  
**Serveis en el Territori**

### 7.- Normativa aplicable

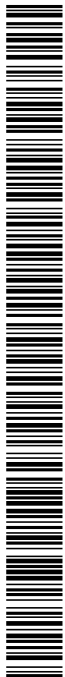
- Ordenança municipal reguladora de vertits residuals.
- El servei de clavegueram i sanejament en general és un servei de recepció obligatòria per als usuaris, de conformitat amb l'article 247.2 del Decret Legislatiu 2/2003, de 28 d'abril, pel que s'aprova el Text refós de la Llei municipal i de règim local de Catalunya.
- Articles 66.3 l) i 67 a) del Decret Legislatiu 2/2003, de 28 d'abril, pel qual s'aprova el Text Refós de la Llei Municipal i de Règim Local de Catalunya, el Servei de Clavegueram i el tractament d'aigües residuals és de titularitat municipal, podent prestar-lo l'Ajuntament de forma directa o indirecta, mitjançant qualsevol de les formes previstes a la legislació i en especial al Decret 179/1995, de 13 de juny, pel qual s'aprova el Reglament d'obres, activitats i serveis dels ens locals de Catalunya (ROAS).
- Directiva 91/271/CEE del Consell de 21 de maig de 1991, sobre el tractament de les aigües residuals urbanes.
- Decret 130/2003, de 13 de maig, pel qual s'aprova el Reglament dels serveis públics de sanejament.
- Llei 7/2022, del 8 d'abril, de residus i sòls contaminats per a una economia circular.
- Decret Legislatiu 1/2009, de 21 de juliol, pel qual s'aprova el Text refós de la Llei reguladora dels residus
- Llei 31/1995, de 8 de novembre, de Prevenció de Riscos Laborals (LPRL).
- Reial decret 1627/1997, de 24 d'octubre, que estableix les disposicions mínimes de seguretat i salut a les obres de construcció.
- Reial Decret 171/2004, de 30 de gener, pel qual es desenvolupa l'art. 24 de Llei 31/1995, de 8 de novembre, de Prevenció de Riscos Laborals, en matèria de coordinació d'activitats empresarials.
- Resolució EMT/2199/2022, de 4 de juliol, per la qual es disposa la inscripció i la publicació del IV Conveni col·lectiu de treball del cicle integral de l'aigua (codi de conveni núm. 79100125012014).
- Llei 18/2009, del 22 d'octubre, de salut pública.
- Norma UNE-EN 13508:2014. Examen i avaluació dels sistemes de desaigua i de clavegueram en l'exterior d'edificis.
- Norma tècnica NTP223 relativa a "Treballs en Espais Confinats".
- Altra normativa que sigui d'aplicació.

Jordi Cañas Gallart  
Coordinador de Serveis en el Territori

Joan Andreu Balaguer  
Responsable en funcions de Via Pública i Obres

Codi Segur de Verificació: 859d47d8-7a5c-4a50-a368-91b938b65fe9  
Origen: Administració  
Identificador document original: ES\_L01081108\_2024\_7567323  
Data d'impressió: 19/04/2024 11:48:04  
Pàgina 13 de 17

**SIGNATURES**  
1.- JORDI CAÑAS GALLART (TCAT), 10/04/2024 07:38  
2.- JOAN ANDREU BALAGUER (TCAT), 12/04/2024 08:12



Ajuntament de Malgrat de Mar  
Territori i Sostenibilitat  
Serveis en el Territori

#### **ANNEX. Plànols de la xarxa de clavegueram**

Tot seguit es mostren els plànols de la xarxa clavegueram i de les xarxes unitària i separativa tan d'aigües residuals com pluvials subjectes al seu manteniment preventiu i correctiu sobre el plànol del municipi de Malgrat de Mar. Aquests plànols són només una representació gràfica de la xarxa del clavegueram implementada al qual pot ser que hi hagi modificacions, o en un futur es modifiqui dita xarxa.

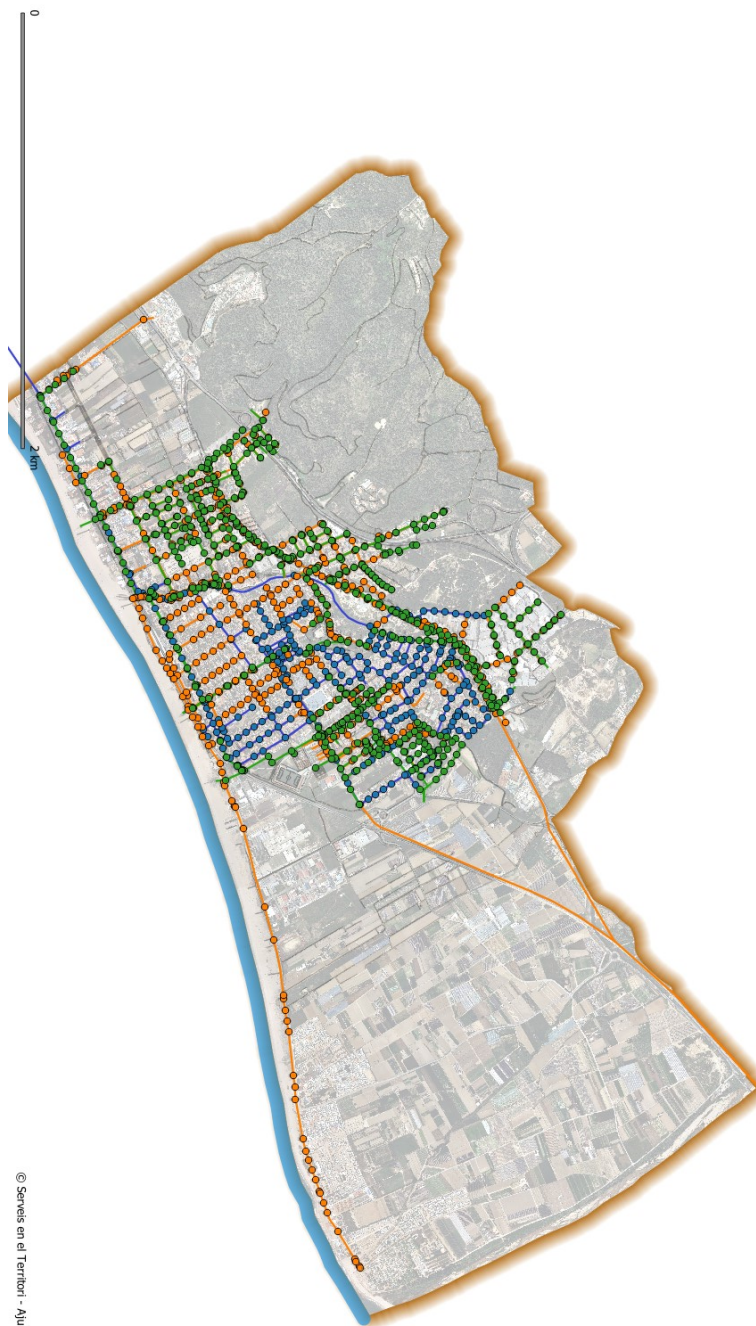
Codi Segur de Verificació: 859d47d8-7a5c-4a50-a368-91b938b65fe9  
Origen: Administració  
Identificador document original: ES\_L01081108\_2024\_7567323  
Data d'impressió: 19/04/2024 11:48:04  
Pàgina 14 de 17

**SIGNATURES**  
1.- JORDI CAÑAS GALLART (TCAT), 10/04/2024 07:38  
2.- JOAN ANDREU BALAGUER (TCAT), 12/04/2024 08:12



Ajuntament de Malgrat de Mar  
Territori i Sostenibilitat  
Serveis en el Territori

Xarxa de clavegueram



© Serveis en el Territori - Ajuntament de Malgrat de Mar



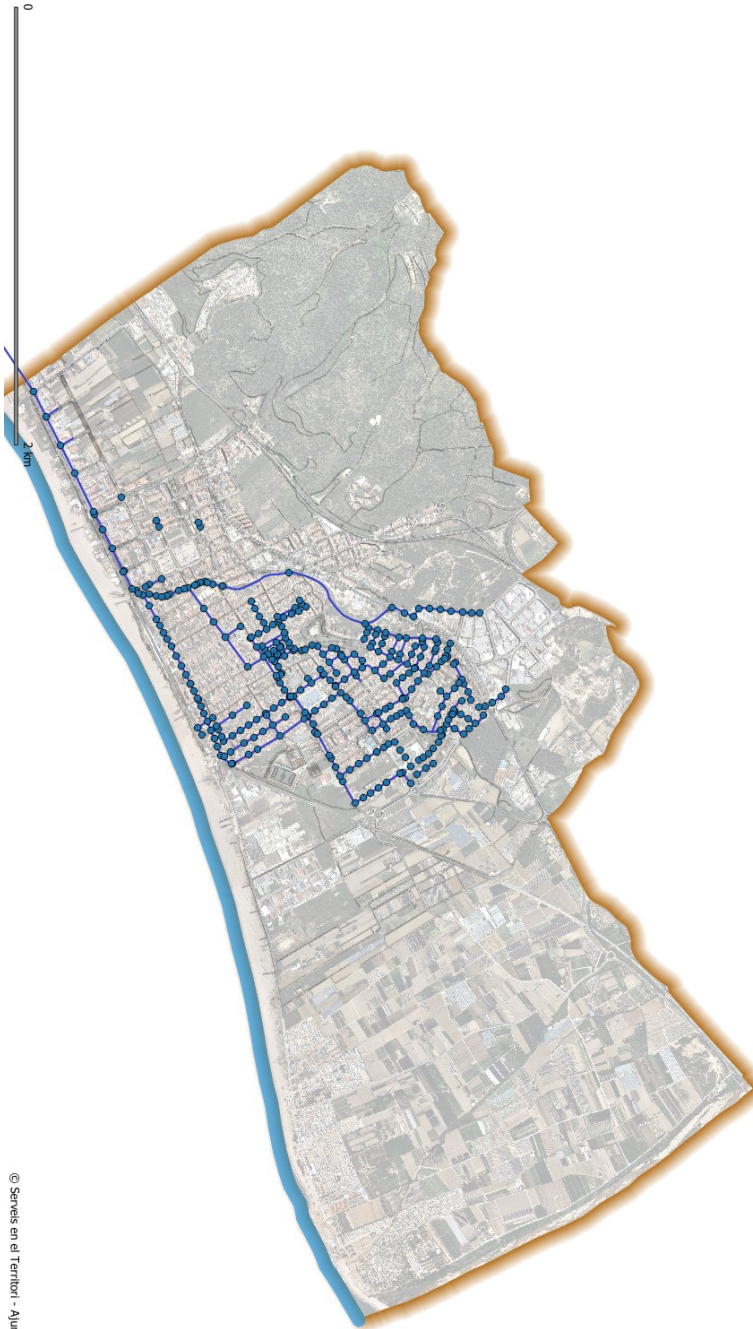
Codi Segur de Verificació: 859d47d8-7a5c-4a50-a368-91b938b65fe9  
Origen: Administració  
Identificador document original: ES\_L01081108\_2024\_7567323  
Data d'impressió: 19/04/2024 11:48:04  
Pàgina 15 de 17

**SIGNATURES**  
1.- JORDI CAÑAS GALLART (TCAT), 10/04/2024 07:38  
2.- JOAN ANDREU BALAGUER (TCAT), 12/04/2024 08:12



Ajuntament de Malgrat de Mar  
Territori i Sostenibilitat  
Serveis en el Territori

Xarxa unitària



© Serveis en el Territori - Ajuntament de Malgrat de Mar

PLEC DE PRESCRIPCIONS TÈCNiques

Pag. 15 de 17



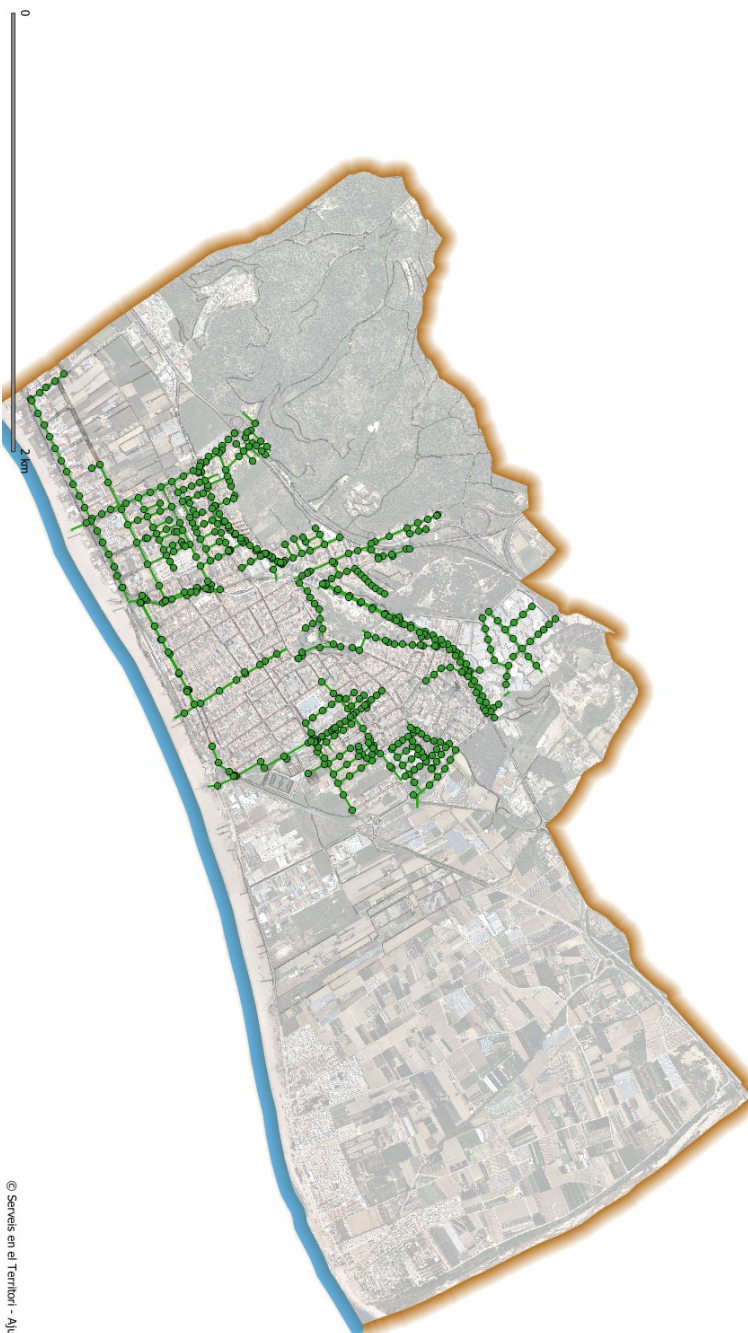
Codi Segur de Verificació: 859d47d8-7a5c-4a50-a368-91b938b65fe9  
Origen: Administració  
Identificador document original: ES\_L01081108\_2024\_7567323  
Data d'impressió: 19/04/2024 11:48:04  
Pàgina 16 de 17

**SIGNATURES**  
1.- JORDI CAÑAS GALLART (TCAT), 10/04/2024 07:38  
2.- JOAN ANDREU BALAGUER (TCAT), 12/04/2024 08:12



Ajuntament de Malgrat de Mar  
Territori i Sostenibilitat  
Serveis en el Territori

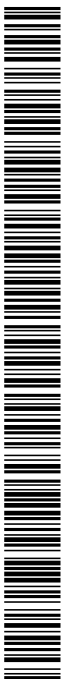
Xarxa d'aigües pluvials



© Serveis en el Territori - Ajuntament de Malgrat de Mar

PLEC DE PRESCRIPCIONS TÈCNiques

Pag. 16 de 17





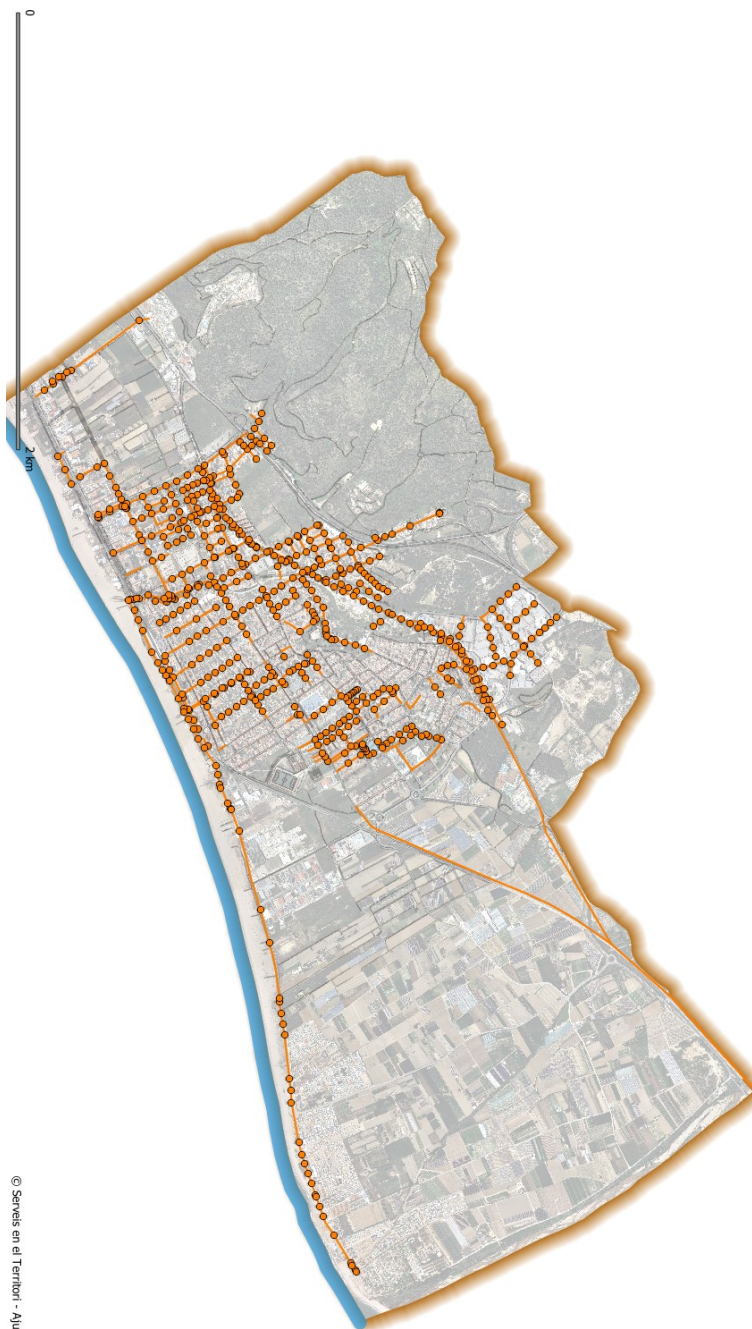
Codi Segur de Verificació: 859d47d8-7a5c-4a50-a368-91b938b65fe9  
Origen: Administració  
Identificador document original: ES\_L01081108\_2024\_7567323  
Data d'impressió: 19/04/2024 11:48:04  
Pàgina 17 de 17

**SIGNATURES**  
1.- JORDI CAÑAS GALLART (TCAT), 10/04/2024 07:38  
2.- JOAN ANDREU BALAGUER (TCAT), 12/04/2024 08:12



Ajuntament de Malgrat de Mar  
Territori i Sostenibilitat  
Serveis en el Territori

Xarxa d'aigües residuals



© Serveis en el Territori - Ajuntament de Malgrat de Mar

PLEC DE PRESCRIPCIONS TÈCNiques

Pàg. 17 de 17

