



EXP. 1573/2024

## **PLEC DE CLÀUSULES TÈCNIQUES**

**DEL CONTRACTE MIXT D'OBRA I SERVEI PER AL DISSENY I EXECUCIÓ DE LES OBRES DE CIRCUIT DE PUMPTRACK COM A REMODELACIÓ DELS TRAÇATS EXISTENTS AL PARC DE LA TORRE D'EN DOLÇA.**

**Ajuntament de Vila-seca  
FEBRER DE 2024**





|  |           |
|--|-----------|
| <b>1. INTRODUCCIÓ</b> .....  | <b>3</b>  |
| 1.1 Generalitats .....   | 3         |
| 1.2 Antecedents .....  | 3         |
| 1.3 Documentació tècnica que es facilita a la licitació .....          | 3         |
| <b>2. CONTRACTE</b> .....  | <b>3</b>  |
| 2.1 Objecte .....  | 3         |
| 2.2 Prestacions del contracte .....                                    | 4         |
| 2.3 Termini de recepció de les prestacions del contracte .....         | 5         |
| 2.4 Àmbit i abast del Projecte .....                                   | 5         |
| 2.5 Criteris d'intervenció i de disseny .....                          | 5         |
| 2.6 Criteris generals d'execució d'obra: .....                         | 7         |
| 2.7 Condicions d'execució de les obres: .....                          | 8         |
| 2.8 Control de qualitat .....  | 9         |
| 2.9 Seguretat i Salut .....  | 9         |
| 2.10 Import màxim de la prestació .....                                | 9         |
| <b>3. CRITERIS DE DESENVOLUPAMENT DELS TREBALLS</b> .....              | <b>9</b>  |
| 3.1 Redacció del projecte .....  | 9         |
| 3.2 Autoria dels treballs .....  | 10        |
| <b>4. OBLIGACIONS DEL CONTRACTISTA. DOCUMENTACIÓ A PRESENTAR</b> ..... | <b>10</b> |
| <b>5. EXEMPLARS A PRESENTAR.</b> .....                                 | <b>11</b> |
| Projecte (document definitiu) .....                                    | 11        |
| Documentació final d'obra (as-built) .....                             | 12        |
| Projecte de Llicència Ambiental/ activitat (només si s'escau) .....    | 12        |
| <b>6. RESPONSABILITATS DERIVADES DE LA REDACCIÓ DEL PROJECTE</b> ..... | <b>12</b> |
| <b>7. PROPIETAT INDUSTRIAL I INTEL·LECTUAL DELS TREBALLS:</b> .....    | <b>13</b> |
| <b>8. EQUIP TÈCNIC INTERVINENT EN L'EXECUCIÓ DEL CONTRACTE:</b> .....  | <b>13</b> |
| <b>9. GARANTIA:</b> .....  | <b>14</b> |





## 1. INTRODUCCIÓ

### 1.1 Generalitats

Aquest Plec de Prescripcions Tècniques té per objecte definir de les especificacions, prescripcions, criteris i normes que regiran la licitació del projecte i execució de les obres d'Execució d'una pista de Pumptrack al Parc de la Torre d'en Dolça de Vila-seca, per a la remodelació dels circuits i traçats existents, en un àmbit d'actuació de superfície aproximada de 2000m<sup>2</sup>, sobre els traçats viaris preexistents del propi parc.

### 1.2 Antecedents.

Les obres contingudes al Projecte Executiu de *REMODELACIÓ del Parc PER A LA CREACIÓ DE CIRCUITS LÚDICIS AL PARC DE LA TORRE D'EN DOLÇA*, han finalitzat pràcticament la seva execució. Aquestes remodelen els antics traçats ja aptes per a circular en bicicleta dins el parc, i els consoliden per a una pràctica més agradable, ordenada i coherent amb les funcionalitats i distribució del parc, fent-los aptes també per a la pràctica de ciclisme de ruta.

La part d'aquesta remodelació amb un circuit oval, al sud de l'actuació, disposa en el seu interior d'un espai en el qual ja s'utilitzava per a diferents finalitats: zona d'esbarjo amb bicicleta de muntanya, buffer d'aparcament de vehicles, i altres activitats esporàdiques preexistents.

Les darreres actuacions de remodelació d'aquest àmbit generen un espai intersticial que si bé ja permetia aquests usos preexistents, la configuració actual afavoreix la potencial consolidació d'aquest àmbit amb un paviment més estable per consolidar-hi els usos de lleure que amb anterioritat ja s'hi duïen a terme amb regularitat.

### 1.3 Documentació tècnica que es facilita a la licitació.

La documentació tècnica de l'emplaçament que es facilita a la licitació:

- Projecte Executiu de Remodelació del Parc de la torre d'en Dolça. Creació de circuits lúdics.
- Topogràfic del Projecte Executiu (amb la topografia final resultant de l'àmbit d'actuació).
- Planimetria de la zona (situació, planta, seccions, serveis afectats, previsions d'infraestructures de serveis).

## 2. CONTRACTE

### 2.1 Objecte

Amb aquesta instal·lació es pretén oferir a la ciutadania un espai de caràcter ludicoesportiu tipus *Pumptrack*, inserit en una zona ja consolidada, amb una ubicació estratègica aprofitant les preexistències del Parc de la Torre d'en Dolça, que ja incloïa aquests usos amb anterioritat.

S'enfoca per a la pràctica esportiva de forma lúdica i no competitiva, per a usuaris de totes les edats, podent ésser la instal·lació utilitzable per a bicicletes, skates, patins i patinets.

Atesa la complexitat i l'especialitat de les obres previstes i atès que l'Ajuntament de Vila-seca no disposa de tècnics especialistes en la matèria i per tant no s'ha redactat un avantprojecte o proposta prèvia de disseny, sinó que serà aquest mateix document objecte de valoració en la fase de licitació.

L'emplaçament per a la pista ludicoesportiva s'haurà de situar a l'interior del circuit oval destinat a circuits lúdics, al Parc de la Torre d'en Dolça, amb accés des del propi parc. L'emplaçament o àmbit sobre el qual s'ha d'actuar (inscrita dins del circuit oval) té una superfície aproximada total de 9750m<sup>2</sup> i l'objectiu és destinar aquest espai per consolidar-hi el circuit esmentat de Pump Track.





La zona a ocupar estrictament de traçat serà lliure, i com a mínim d'uns 2.000 m<sup>2</sup> de superfície (equivalent a 1100m<sup>2</sup> de superfície estrictament asfaltada), per a la implantació de la pista lúdic esportiva Pump Track amb una corda i/o longitud mínima total de tots els trams de 600 i 700 metres lineals de recorregut total, marge que dependrà de la variabilitat de l'amplada dels traçats, incloses desviacions, variants, traçats paral·lels i alternatius.

Totes les zones que recullen aigua seran redirigides als punts de drenatge previst d'acord amb els pendents previstos de la zona, on l'aigua desembocarà a l'exterior del circuit oval a través dels corresponents traspassos (previsions ja existents), evitant així zones inundades, tal com es recull més endavant en el present Plec de condicions tècniques.

## 2.2 Prestacions del contracte.

Les principals prestacions a satisfer en el contracte (sense perjudici de les especificitats i prestacions més detallades que se'n puguin derivar) són les següents:

### Prestacions relatives al servei:

- Redacció del Projecte (constructiu) de la pista,
- Realització de l'estudi de Seguretat i Salut (o Estudi Bàsic de Seguretat i Salut segons s'escaigui),
- Coordinació de Seguretat i Salut
- Direcció de les obres i/o Direcció d'Execució de les obres.
- Documentació final d'obra i As-built.
- Projectes de legalització de les instal·lacions, si s'escau.
- Funcions de responsable del contracte d'obres, d'acord amb allò establert a la LCSP.
- Redacció d'informes vinculats a les prestacions de la licitació, si s'escau.
- Redacció, si s'escau, de memòries de modificacions de contracte (a causa de l'equip redactor).
- Control i seguiment econòmic de l'obra: redacció i emissió de certificacions d'obra.
- Redacció d'actes i seguiment d'obra.

### Prestacions relatives a l'execució de les obres:

- Desbrossada, anivellació i compactació.
- Moviment de terres i formació del circuit.
- Creació del sistema de drenatges.
- Perfil final del circuit mitjançant safata vibrant per equip especialitzat.
- Caixejat del paviment.
- Aglomerat del pump track mitjançant procés manual, amb aglomerat asfàltic.
- Pintat d'acabat d'aglomerat asfàltic, amb resina acrílica monocomponent, de base aquosa, amb sistema de dos compressors i cub mesclador, amb color a escollir per la propietat que s'haurà de mimetitzar amb el color terrós del terreny.
- Execució de passatubs (com a previsió d'instal·lacions de reg i altres previsions).
- Adequació accessos.
- Marcatges, senyalitzacions, equipament en general.
- Legalització de les instal·lacions, si s'escau
- Interlocució i gestió de tràmits amb companyies subministradores, si s'escau.





## 2.3 Termini de recepció de les prestacions del contracte

### **FASE I (Redacció)**

*Termini màxim per la redacció i lliurament del Projecte (disseny i constructiu):*  
1,5 mesos (a partir de la signatura del contracte)

S'entendrà rebut el Projecte per part de l'Ajuntament un cop estigui informat favorablement per part dels Serveis Tècnics municipals, s'hagi lliurat tota la documentació necessària i s'hagin resolt tots els tràmits necessaris per a la seva aprovació.

En cas que els Serveis Tècnics municipals observin deficiències o defectes en la documentació presentada, es donarà un termini per esmenar-la o completar-la, i es facilitaran els informes que ho detallin. No es donarà la conformitat del projecte fins que tota la documentació hagi estat esmenada.

### **FASE II (Direcció-Coordinació)**

El termini dels treballs d'aquest punt dependran del termini d'execució d'obres que s'estableixi, en un principi, de 3 mesos. L'abast dels treballs correspondrà en la Direcció Facultativa de les obres, Coordinació de Seguretat i Salut, així com les funcions de Responsable del Contracte, d'acord amb allò establert a la LCSP.

### **FASE III (Documentació final d'obra, As-built)**

El termini màxim establert per aquesta fase serà de 1 mes a partir de la data de signatura del Certificat Final d'Obra. La documentació haurà de reflectir l'estat real final de les obres.

### **FASE IV (Execució de les obres)**

El termini previst d'execució de les obres serà de 3 mesos. El projecte haurà d'aportar una justificació coherent d'aquest termini. D'acord amb allò previst a la LCSP, serà possible l'establiment de pròrrogues que quedaran regulades i determinades al Plec de Clàusules Administratives Particulars de la licitació.

## 2.4 Àmbit i abast del Projecte.

L'àmbit d'actuació és l'espai inscrit en el circuit oval lúdic ciclista del Parc de la Torre d' en Dolça (veure cartografia i plànols). La proposta podrà adoptar formalitzacions diverses sempre i quan quedin inscrites dins l'àmbit especificat.

## 2.5 Criteris d'intervenció i de disseny.

Caldrà tenir en compte els següents criteris d'implantació i integració del circuit:

- Compatibilitat amb l'ús de la pista ciclable amb accessos i escapatòries a la mateixa cota per afavorir les transicions.
- Particularitats de la topografia de l'àmbit: els talussos i desmunts no podran generar desnivells perillosos i hauran de mantenir en certa mesura les visuals.
- Consolidació i estabilització de talussos i desmunts
- Compatibilitat amb previsions de drenatge de l'espai, tenint en compte que comptarà amb zones deprimides respecte de la rasant general del terreny.
- Integració paisatgística amb l'entorn: caldrà preveure en la proposta zones buffers/zones per ésser destinades en un futur a la plantació de vegetació, tractament dels paviments, drenatges, etc.





### Objectius del disseny:

L'objectiu principal d'un *Pump Track* és proporcionar un circuit, normalment en forma circuit tancat – o diversos- que permetin fluir amb la bicicleta o vehicles similars de rodes sense necessitat de pedalar i només amb l'ajuda de la inèrcia i el moviment de pressió i oscil·lació (*Pump*) sobre la bicicleta.

Aquest tipus de pistes ha de poder ésser utilitzat per persones de totes les edats, de manera que han de ser assequibles per als principiants, però a la vegada han de permetre els pilots més experimentats potenciar i practicar llurs aptituds. En aquest sentit la varietat del circuit és la clau per construir un bon *pumptrack*, amb moltes variacions en la forma, l'alçada i l'espai dels anomenats "rollers". La inclinació dels peraltes i el seu radi poden determinar si una pista te un fluir lliure molt satisfactòria en conducció o un passeig estret i ple de girs excessius sense possibilitat de recuperar inèrcies.

En definitiva, el factor principal que contribueix que els usuaris repeteixin l'experiència és l'adopció d'una pista de *pumptrack* amb seccions les quals permetin circular de més d'una manera. Aquestes variacions a l'hora d'afrontar o iniciar els diferents segments o trams no només ofereixen varietat, sinó que proporcionen als pilots l'oportunitat de perfeccionar diferents habilitats. Els peraltes molt atapeïts i els *rollers* equidistants poden generar sensació d'avorriment per al principiant i ofereixen un petit repte al pilot més experimentat. Les línies alternatives, les distàncies esglaonades i la variació de nivells milloren l'experiència a sobre de la bicicleta i fomenten una conducció més creativa.

La disposició i ocupació dins l'àmbit previst per a la implantació serà lliure, i es podran ser valorats en la licitació favorablement aquella proposta que respongui de manera millor als següents criteris de disseny:

- Varietat del circuit: alternatives de desviament, dreceres, diverses alternatives d'atac, entrada i sortida dels peraltes.
- Diferents distàncies dels *rollers*, distàncies que possibilitin acumulació de múltiples rollers per salt.
- Tipologies de circuit i alternatives segons nivells de dificultat.
- Afavorir l'acumulació de les inèrcies amb peraltes elevats a extrems.
- Afavorir les múltiples traçades.
- Generar trams d'alta inèrcia i velocitat.
- Generar determinats trams ràpids, de directriu pràcticament rectilínia
- La proposta haurà d'incloure petit traçat infantil de baixa dificultat compatible i connectat amb el traçat principal.
- Adaptació a la topografia preexistent: cal tenir en compte que la superfície en la qual s'implantarà el *pumptrack* té una inclinació longitudinal constant que condicionarà el traçat del circuit. La proposta haurà de minimitzar els moviments de terres adaptant-se topogràficament o bé concentrant-se en una zona determinada o disposant-se en diverses seccions connectades.

Així mateix la proposta haurà de disposar d'un disseny de traçat que admeti possibles ampliacions futures fins omplir tot l'àmbit inscrit dins el circuit oval lúdic ciclista.

### Consideracions normatives:

El circuit haurà de reunir les condicions que el faci apte per a la celebració de competicions segons la Normativa Pumptrack 2023 de la Federació Catalana de Ciclisme, la qual es refereix a les següents normatives de rang superior:





- Normativa UCI Títol IV CAPITULO VI (Pump Track).
- Normativa RFEC IV . Pruebas BTT punt 12.

Si bé l'esmentada normativa no estableix condicions específiques per al circuit, si que defineix les definicions de caràcter general d'un circuit de pump track:

*Un pump track se puede definir por un inicio y un final, o por un diseño de circuito cerrado. Se recomienda que una pista de pump track tenga una superficie compacta, dura que resista el clima y la erosión.*

*Generalmente, el pump track debe estar en un terreno plano o en una pendiente moderada. Debe incluir una mezcla de rodillos y curvas peraltadas. El diseño es libre y puede incluir subidas y bajadas, siempre que el "bombeo" sea más eficiente que pedalear. Pedaleo no deberá ser una ventaja.*

## 2.6 Criteris generals d'execució d'obra:

El circuit estarà acabat en asfalt, amb recobriment pintat a pistola (dos compressors) amb resina acrílica monocomponent de base aquosa. Aquesta especificitat s'estableix amb l'objectiu d'homogeneïtzar la coloració de la superfície de l'aglomerat amb el que s'ha executat als circuits lúdics i per tal d'assegurar la compatibilitat i integració cromàtica amb l'entorn privilegiat del Parc de la Torre d'en Dolça. Les característiques específiques de l'aglomerat seran les següents:

*Paviment:*

- Reg d'imprimació amb emulsió bituminosa termoadherent tipus C60B3 TER, amb dotació 1,5 kg/m<sup>2</sup>
- Capa base de 4 cm de mescla bituminosa en calent tipus AC16 SURF 50/70 S (S-12), amb àrid calcari/ poligènic.
- Reg d'adherència amb emulsió bituminosa termoadherent tipus C60B3 TER, amb una dotació de 1 kg/m<sup>2</sup>
- Capa de rodadura.
- En determinats punts podrà substituir-se per capa única.

*Recobriment:*

- Resina acrílica per asfalt, monocomponent de base aquosa. (pintura monocomponent). D'assecat ràpid, altament resistent a l'abrasió i al trànsit, i bona adhesió a l'aglomerat asfàltic.
- Resistent a la pluja un cop totalment eixut.
- Color: RAL o carta a escollir per la propietat.
- Aplicació: Pistola (dos compressors) i cub mesclador. Aquest tipus d'aplicació permet mantenir la rugositat i adherència de l'asfalt, la seva prositat i el drenatge propi.
- Característiques tècniques de referència:
  - Pes específic: 1.560-1.660g/l
  - Cobertura: 300g/m<sup>2</sup>

Pel que fa a l'evacuació d'aigua, s'utilitzaran sistemes de drenatge sostenible per a l'evacuació de pluvials. Els punts de drenatge interns a la pista per a l'evacuació de les aigües pluvials, la connexió i la forma d'execució haurà de comptar amb el vistiplau dels Serveis Públics de l'Ajuntament, i hauran de respectar els punts de drenatge i evacuació existents. Inclouran tots els treballs necessaris, així com l'execució i el tapat de rases.

Pel que fa al moviment de terres, s'hauran d'anar formant capes en el recorregut i anar-les compactant després d'haver-les regat adequadament, per assegurar-nos una compactació correcta i evitar possibles esquerdes a futur.





Perfilat de corbes i talussos: Un cop compactades les terres es perfilaran els obstacles i corbes mitjançant maquinària tipus mini carregadora i/o retro. Els perfilats manuals necessaris aniran igualment a càrrec de l'adjudicatari, com tota la resta d'obra.

Els talussos han de ser els correctes per garantir la seguretat dels usuaris en cas de sortir del recorregut, evitant talussos molt verticals.

El disseny resultant en planta d'un circuit amb traçats corbats de radi determinat i peraltats genera un seguit de superfícies hiperbòliques en 3 dimensions de difícil representació. En fase d'obra caldrà que el tècnic expert amb suficient solvència tècnica en el disseny d'aquestes superfícies en faci la comprovació in situ.

Revisió i prova del circuit a terra. Abans de l'execució de l'aglomerat es realitzarà una prova del traçat a terra per usuaris experimentats, per assegurar que un cop asfaltat el traçat, l'ús i el gaudi serà l'adequat i del gust dels usuaris finals.

L'asfaltat ha de ser manual i per això cal disposar l'equip i la maquinària adequada. El transport de l'asfalt ha de garantir el manteniment de la temperatura adequada per manipular-lo manualment.

Senyalització. Es considera la necessitat de marcar l'entrada i la sortida del recorregut, així com el seu sentit perquè els usuaris sàpiguen el sentit del circuit i evitar així possibles accidents que podrien produir-se si no estan ben senyalitzats. En aquest sentit s'inclourà un o dos cartells amb normes d'ús i proteccions per informar els usuaris. Els cartells hauran de ser compatibles amb la senyalètica específica del Parc de la Torre d'en Dolça.

## 2.7 Condicions d'execució de les obres:

Condicció d'obra completa: s'entendran incloses dins el contracte totes les actuacions d'obra necessàries per a la correcta finalització dels treballs, a partir de l'estat actual de l'àmbit. En aquest sentit el pressupost del Projecte a aprovar contindrà totes les partides necessàries per a la seva correcta execució.

Les obres s'han d'executar minimitzant les afeccions a l'entorn. Es prestarà especial atenció a la sortida i entrada de maquinària d'obra, ja que l'obra se situa dins d'un àmbit més gran corresponent a un parc urbà, que cal preservar, amb un circuit oval que envolta aquest àmbit, i que caldrà preservar de danys durant l'obra.

S'haurà de prestar especial cura amb els elements de protecció i tanques de seguretat en tot el perímetre de l'obra.

En cap moment els abassegaments, emmagatzematge, treballs d'obra i tasques de càrrega i descàrrega impediran el moviment i circulació per la zona.

La contractista tindrà en tot moment l'obligació d'obeir les ordres i les instruccions que li siguin dictades pel personal designat per l'Ajuntament per a la vigilància i control de les obres, tant en la realització dels treballs com en la forma de la seva execució.

L'Administració contractant, per mitjà del personal que consideri oportú, i sense perjudici de les funcions que s'atribueixen legalment al Director d'Obra, n'exercirà el control dels treballs compresos en aquest contracte, comproment-se l'empresa adjudicatària a facilitar la pràctica del control al personal encarregat.







## 2.8 Control de qualitat.

Tot i tractar-se d'unes obres de tipologia d'obra civil de marcada senzillesa constructiva, s'hauran d'elaborar els assaigs de control específics dels materials (formigons, caracterització dels materials granulars de farciment, aglomerats asfàltics, etc.) i de les unitats d'obra que siguin necessaris controlar (índexs de compactació, control de fermes, etc.). Quan ho consideri oportú, i justificadament, l'Administració podrà ordenar fer proves afegides, assaigs, anàlisi i extracció de mostres d'obra realitzada, per comprovar que tant els materials com les unitats d'obra estan en perfectes condicions i compleixen allò establert en aquest Plec.

A més, s'exigirà una justificació de la qualitat de tots els materials que cal utilitzar, mitjançant control documental, justificant la utilització de materials amb marcats CE, altres marcats de qualitat reconeguts, assaigs propis del fabricant, traçabilitats, proves de servei, etc. Finalment, l'equipament ludicoesportiu en conjunt haurà de sotmetre's a una revisió i obtenir els certificats d'homologació per part de la corresponent Entitat de Control.

## 2.9 Seguretat i Salut.

S'haurà d'elaborar dins del projecte el preceptiu Estudi Bàsic de Seguretat i Salut per posteriorment adaptar-ho amb un Pla de Seguretat i Salut que haurà de ser aprovat prèviament a l'inici de l'obra per l'Ajuntament de Vila-seca, amb l'informe favorable del Coordinador de Seguretat i Salut en Fase d'Obra designat en el contracte.

Durant l'obra se seguiran les pautes marcades en aquest Pla, així com les ordres enunciades pel Coordinador de Seguretat i Salut en Fase d'Obra.

## 2.10 Import màxim de la prestació.

L'import de la prestació es desglossa de la següent manera, d'acord amb la naturalesa mixta del contracte (obres i serveis)

Estimacions de costos i import base de licitació previst:

|                                    | Base                | IVA                | Total IVA incl.     |
|------------------------------------|---------------------|--------------------|---------------------|
| Prestació Servei (orientatiu)      | 10.000,00 €         | 2.100,00 €         | 12.100,00 €         |
| Execució de les obres (orientatiu) | 213.100,00 €        | 44.751,00 €        | 257.851,00 €        |
| <b>TOTAL</b>                       | <b>223.100,00 €</b> | <b>46.851,00 €</b> | <b>269.951,00 €</b> |

Pagament de l'import del contracte en funció de la seva naturalesa mixta:

| Obra   | Import de les obres: Pagament a través de Certificacions mensuals.   |
|--------|--|
| Servei | <b>Redacció de Projecte:</b> al lliurament del projecte<br><b>Direcció de les obres i resta de prestacions:</b> mensualment durant la durada de les obres. |

## 3. CRITERIS DE DESENVOLUPAMENT DELS TREBALLS

### 3.1 Redacció del projecte

L'encàrrec de redacció del Projecte Executiu comprèn l'elaboració de tota la documentació necessària que permeti: l'execució de la totalitat de les obres i de la posterior legalització de les instal·lacions, si s'escau.





La documentació del projecte ha de definir suficientment les obres a executar per tal que puguin ser supervisades, dirigides i controlades per un tècnic competent amb titulació suficient d'acord amb la Llei 38/1999, de 5 de novembre, d'Ordenació de l'Edificació i l'article 6 del RD 314/2006, de 17 de març pel qual s'aprova el Codi Tècnic de l'Edificació i les seves modificacions posteriors.

### 3.2 Autoria dels treballs

El projecte objecte de l'encàrrec haurà de ser redactat per un tècnic competent amb titulació suficient d'acord amb l'article 6 de la Llei 38/1999, de 5 de novembre, d'Ordenació de l'Edificació, en qualitat de projectista. En cas que el projecte, per a la seva correcta definició, requereixi documentació addicional per part de tècnics especialitzats (càlcul i memòria d'estructura, projecte d'instal·lacions, etc.), aquests signaran els corresponents documents conjuntament amb el tècnic autor i redactor del projecte. El tècnic redactor del projecte signarà tots els documents i n'assumirà l'autoria.

## 4. OBLIGACIONS DEL CONTRACTISTA. DOCUMENTACIÓ A PRESENTAR

L'adjudicatari estarà obligat a la presentació dels següents documents en els terminis fixats al present plec, i en les fases expressades seguidament, a partir de la signatura del contracte:

- **FASE I (Redacció)**
  - Projecte Constructiu de Pumptrack
- **FASE II (Direcció)**
  - Direcció d'obra
  - Control de qualitat
  - Coordinació de Seguretat i Salut
- **FASE III (Documentació final d'obra)**
  - Actualització de la documentació tècnica (Documentació Projecte As-Built. Memòria i Plànols)
  - Certificat Final d'Obra.
  - Legalització de les instal·lacions i de l'activitat (licència ambiental) de les construccions, si s'escau.
  - Documentació tècnica addicional.
  - Certificat d'Eficiència energètica d'obra acabada, si s'escau.
  - Verificacions i proves de servei realitzades per comprovar les prestacions finals de la construcció.
  - Modificacions autoritzades i aprovades per l'Ajuntament de Vila-seca (si s'escau).
  - Relació de controls efectuats durant la direcció d'obra i els seus resultats.
  - Instruccions d'ús i manteniment.

Adicionalment, els treballs anteriors, en la fase que correspongui, hauran d'incloure els treballs complementaris següents, les despeses dels quals aniran a càrrec del licitador:

- Els aixecaments planimètrics i de topografia necessaris per a la correcta representació i definició de la proposta, si s'escau.
- La recollida d'informació sobre els serveis afectats, subministraments de serveis, etc.
- L'execució dels estudis addicionals, anàlisis o control de materials previs necessaris per a la correcta redacció i definició dels projectes.
- Les despeses de visat dels corresponents col·legis professionals, (en cas que sigui necessari).





El conjunt del projecte haurà de contenir tota la informació necessària per ser aprovat i executat. Així mateix la informació que contingui ha de ser suficient per tal que els tècnics competents amb la titulació requerida puguin assumir la Direcció d'Execució de les obres i la Direcció facultativa, a efectes d'executar la totalitat de les obres.

El projecte haurà de contenir la informació que sigui necessària per a l'obtenció de permisos i autoritzacions preceptives, tant municipals com d'altres administracions implicades (si fos necessari), per a tramitar el projecte i aprovar-lo.

#### Contingut normatiu del Projecte:

La documentació del Projecte haurà s'haurà d'ajustar a allò establert a:

- Art. 232 LCSP (Especificació de la classificació de les obres)
- Art. 233 LCSP, Arts 125 a 132 del Reglament general de la Llei de Contractes de les Administracions Públiques, i art 25 ROAS:

- a. Memòria Descriptiva de les obres
- b. Memòria Constructiva
- c. Justificació del compliment de la Normativa Urbanística d'aplicació i de la resta de lleis i normatives sectorials que afectin el Projecte.
- d. Plànols de conjunt i de detall
- e. Plecs de prescripcions tècniques (generals i particulars).
- f. Pressupost detallat del Projecte (Amidaments, pressupost, justificació de preus, quadres de preus unitaris).
- g. Planificació dels treballs, coherent amb el flux d'execució d'obra i de certificacions.
- h. Referències de replanteig
- i. Estudi de Seguretat i Salut
- j. Estudi geotècnic
- k. Proposta de classificació del contractista
- l. Compliment de la normativa d'accessibilitat
- m. Estudi de residus
- n. Altres Informes preceptius.
- o. Justificació del compliment de la normativa específica d'aplicació: UCI, RFEC, FCC.

El pressupost haurà de contenir capítols dedicats exclusivament a la gestió de residus, Pla de control de qualitat i Seguretat i Salut. Caldrà incloure el capítol específic dels costos dels serveis de redacció, direcció, coordinació, control de qualitat, etc.

#### **5. EXEMPLARS A PRESENTAR.**

Tot seguit es detallen els exemplars que caldrà presentar. Tota la documentació a presentar es lliurarà visada pels corresponents col·legis professionals, d'acord amb la normativa vigent en matèria de visat, sempre i quan sigui exigible:

##### **Projecte (document definitiu).**

- Exemplar en suport informàtic en format PDF. Aquest document serà una reproducció exacta de l'exemplar en paper. S'estructurarà en marcadors en funció de l'índex del document. Inclourà la signatura electrònica i el visat (en cas de ser necessari).
- Suport informàtic editable. Haurà de contenir els fitxers utilitzats en format Word i Excel per a la confecció de la memòria, i els originals dels fitxers en format DWG o DXF, la planta dels quals sempre haurà d'estar referenciada en coordenades UTM i ETRS89. La resta de documents s'haurà de lliurar en els diferents formats amb els quals s'hagin creat. També haurà d'incloure el fitxer original del pressupost en el seu format original i en el format





d'intercanvi BC3. Tota la informació editable es lliurarà ordenada i indexada en carpetes, amb els fitxers anomenats de forma que sigui reproduïble en condicions similars al projecte presentat en paper. Haurà d'incloure els arxius complementaris necessaris (assignació de gruixos i colors, fonts, referències externes, etc.).

La documentació lliurada serà propietat de l'Ajuntament.

#### **Documentació final d'obra (as-built).**

- Exempler en suport informàtic en format PDF. Aquest document serà una reproducció exacta de l'exemplar en paper. S'estructurarà en marcadors en funció de l'índex del document. Inclourà la signatura electrònica i el visat (en cas de ser necessari).
- Suport informàtic editable. Haurà de contenir els fitxers utilitzats en format Word i Excel per a la confecció de la memòria, i els originals dels fitxers en format DWG o DXF, la planta dels quals sempre haurà d'estar referenciada en coordenades UTM i ETRS89. La resta de documents s'haurà de lliurar en els diferents formats amb els quals s'hagin creat. També haurà d'incloure el fitxer original del pressupost en el seu format original i en el format d'intercanvi BC3. Tota la informació editable es lliurarà ordenada i indexada en carpetes, amb els fitxers anomenats de forma que sigui reproduïble en condicions similars al projecte presentat en paper. Haurà d'incloure els arxius complementaris necessaris (assignació de gruixos i colors, fonts, referències externes, etc.).
- Fotografies en format JPG del progrés de l'obra (freqüència com a mínim setmanal de les visites d'obra) i de totes aquelles necessàries per descriure'n el seu procés constructiu. Inclouran les fotografies de l'estat acabat de les obres, que passaran a ser propietat de l'Ajuntament de Vila-seca.

La documentació lliurada serà propietat de l'Ajuntament.

#### **Projecte de Llicència Ambiental/ activitat (només si s'escau).**

- Exempler en suport informàtic en format PDF. Aquest document serà una reproducció exacta de l'exemplar en paper. S'estructurarà en marcadors en funció de l'índex del document. Inclourà la signatura electrònica i el visat (en cas de ser necessari).
- Suport informàtic editable. Haurà de contenir els fitxers utilitzats en format Word i Excel per a la confecció de la memòria, i els originals dels fitxers en format DWG o DXF, la planta dels quals sempre haurà d'estar referenciada en coordenades UTM i ETRS89. La resta de documents s'haurà de lliurar en els diferents formats amb els quals s'hagin creat. També haurà d'incloure el fitxer original del pressupost en el seu format original (TCQ-Presto-Arquimedes) i en el format d'intercanvi BC3. Tota la informació editable es lliurarà ordenada i indexada en carpetes, amb els fitxers anomenats de forma que sigui reproduïble en condicions similars al projecte presentat en paper. Haurà d'incloure els arxius complementaris necessaris (assignació de gruixos i colors, fonts, referències externes, etc.).

La documentació lliurada serà propietat de l'Ajuntament.

## **6. RESPONSABILITATS DERIVADES DE LA REDACCIÓ DEL PROJECTE**

L'empresa adjudicatària respondrà de la qualitat tècnica dels treballs de redacció del projecte i dels defectes que hi hagi, així com de les conseqüències que es dedueixin per a l'Ajuntament o per a tercers de les omissions, errors, mètodes inadequats o conclusions incorrectes en l'execució del contracte, sense que sigui eximent ni li doni dret algun la circumstància que la representació de l'Ajuntament els hagi examinat o reconegut durant la seva elaboració o acceptat en comprovacions, valoracions o certificacions parcials. Correrà a càrrec de l'adjudicatari la indemnització dels danys que s'originin a tercers.





## 7. PROPIETAT INDUSTRIAL I INTEL·LECTUAL DELS TREBALLS:

Els treballs realitzats en qualsevol de les fases seran propietat de l'Administració i aquesta, a conseqüència, podrà demanar en qualsevol moment el lliurament de part de les prestacions, sempre que sigui compatible amb el programa definitiu d'elaboració i no afecti el correcte desenvolupament dels treballs.

Llevat de previsió expressa en contra, en els treballs susceptibles de generar o afectar drets de propietat industrial o intel·lectual, l'empresa adjudicatària serà plena responsable de la originalitat de la idea proposada respecte a qualsevol tercer. Igualment garantirà i assumirà els costos per la disponibilitat de tots els elements subjectes a propietat industrial o intel·lectual utilitzats.

Amb aquesta contractació, l'Administració contractant adquireix tots els drets de propietat industrial i intel·lectual susceptibles d'aplicació industrial o explotació econòmica sobre l'obra creada. Aquests drets s'entenen adquirits per a l'Administració pel termini més ampli previst a la legislació actual fins a la seva incorporació al domini públic.

Aquests drets s'adquireixen en règim d'exclusiva sobre qualsevol modalitat d'explotació i/o suport existent a la data i amb un àmbit territorial que s'estén a tots els països sense excepció. En conseqüència, es reserva el format original de producció i la facultat de portar a cap quantes reproduccions consideri convenient per a la seva difusió, exhibició o qualsevol altra forma de divulgació o explotació. En particular, els drets de propietat intel·lectual la titularitat correspon a l'Administració són els drets de reproducció, distribució, comunicació pública, transformació de l'obra creada i altres que puguin ser susceptibles de explotació econòmica.

L'empresa contractista o qualsevol de les persones que hagin intervingut en l'elaboració no podran utilitzar el treball per a si, ni proporcionar a tercers fragments del mateix, de la filiació, textos, dibuixos, o fotografies del treball contractat, ni podran publicar totalment o parcialment el contingut del mateix sense consentiment exprés i escrit de l'Administració titular. En tot cas, l'empresa contractista serà responsable dels danys i perjudicis que es derivin del incompliment d'aquestes obligacions. Així mateix, els materials resultants dels treballs objecte del contracte seran propietat de l'Administració.

L'empresa adjudicatària es compromet a subscriure quants documents li requereixi la Administració per fer efectiva l'adquisició per aquesta de tots els drets de propietat industrial i intel·lectual.

## 8. EQUIP TÈCNIC INTERVINENT EN L'EXECUCIÓ DEL CONTRACTE:

En l'oferta i proposta tècnica, el licitador ha de garantir mitjançant declaració responsable suficientment detallada, l'equip tècnic necessari, personal, material i maquinari de què disposa per a la correcta execució del contracte:

- Projectista amb titulació universitària en l'àmbit de l'arquitectura o l'enginyeria, amb capacitat per assumir l'autoria del Projecte.
- Direcció Facultativa: amb titulació universitària en l'àmbit de l'arquitectura o enginyeria, amb capacitat suficient per assumir la Direcció de les obres.
- Coordinació de Seguretat i Salut i control de qualitat: tècnic competent en la matèria (arquitecte, arquitecte tècnic, enginyer, enginyer tècnic).

En el moment de la signatura del contracte, l'adjudicatari haurà de confirmar estar en disposició dels mitjans declarats prèviament i donar compliment a l'equip tècnic ofertat.





## 9. GARANTIA:

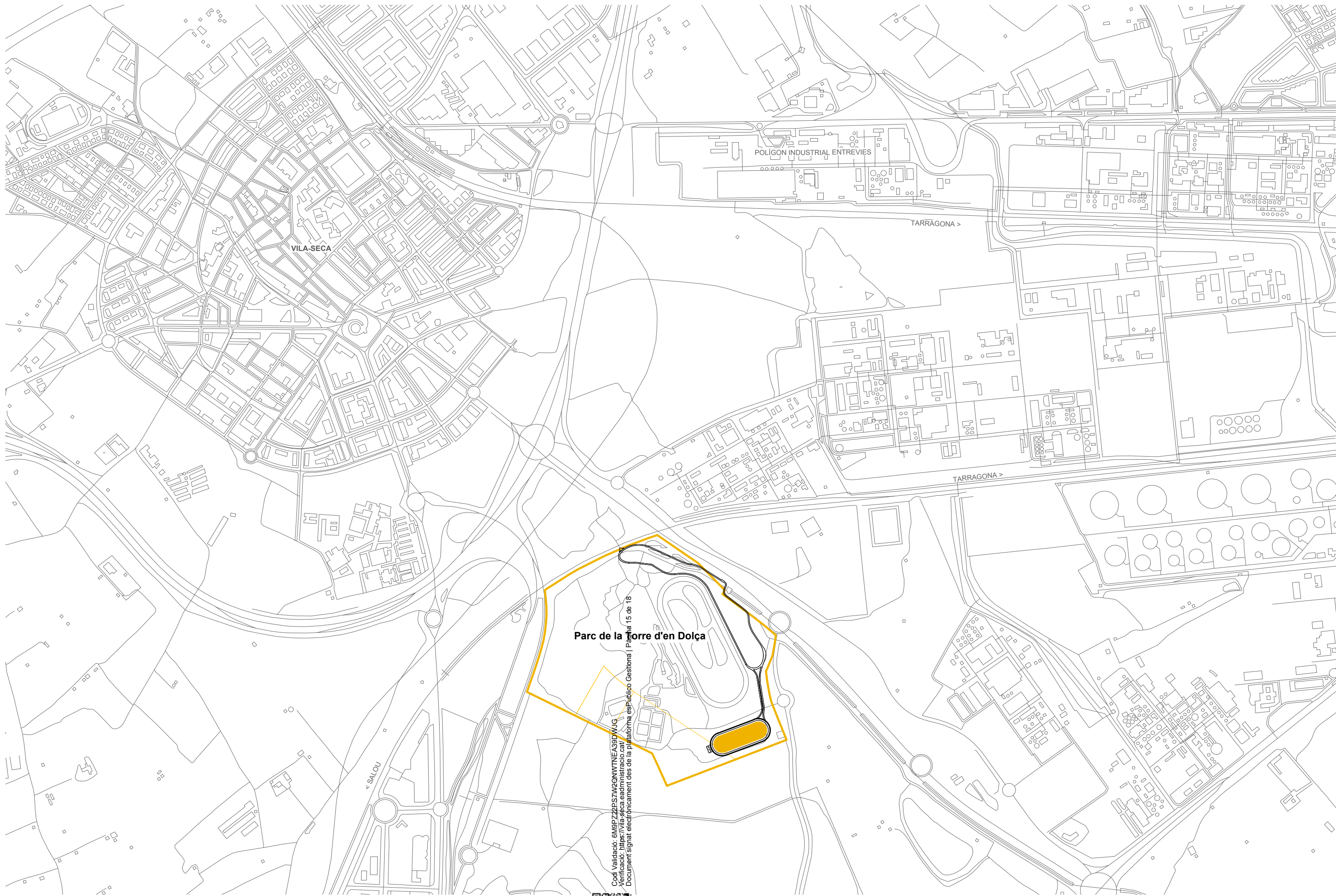
La garantia per a l'execució de les obres serà d'un (1) any, establerta legalment per als contractes d'obres. Podrà ésser objecte de puntuació als criteris de valoració l'extensió de garantia que, en el cas d'ésser ofertada passarà a ser d'obligació contractual.

Ajuntament de Vila-seca  
Urbanisme- Serveis Tècnics municipals

Febrer de 2024  
L'arquitecte municipal







**Parc de la Torre d'en Dolça**

Codi Validació: 6M9PZZ2P5W2QNWTEA39DWJG  
 Verificació: <https://vila-seca.eadministracio.cat/>  
 Document signat electrònicament des de la plataforma esPublico Gestoma | Pàgina 15 de 18

Promotor  
**Ajuntament de Vila-seca**

**Serveis Tècnics Municipals**  
 Ajuntament de Vila-seca  
 Arquitecte municipal,  
 Oriol Llauredó March

Licitació de Contracte mixt  
**OBRA I SERVEIS PER AL DISSENY I EXECUCIÓ DE CIRCUIT I TRACK  
 COM A REMODELACIÓ DELS TRAÇATS EXISTENTS AL PARC DE LA TORRE D'EN DOLÇA**



Din A3  
 Escala  
 1/10.000



Piànoi  
**SITUACIÓ**  
**PARC DE LA TORRE D'EN DOLÇA**

Data  
 Desembre 2023

Número de piànoi  
 1.01






Codi Validació: 616P222P57V20MWTNEA39DWAJ3  
 Verificació: https://vila-seca.eadministracio.cat/  
 Document signat electrònicament des de la plataforma esPublico Gestiona | Pàgina 16 de 18

Promotor  
Ajuntament de Vila-seca

Serveis Tècnics Municipals  
Ajuntament de Vila-seca  
  
 arquitecte municipal,  
Oriol Llauredó March

Licitació de Contracte mixt  
**OBRA I SERVEIS PER AL DISSENY I EXECUCIÓ DE CIRCUIT PUMTRACK  
 COM A REMODELACIÓ DELS TRAÇATS EXISTENTS AL PARC DE LA TORRE D'EN DOLÇA**



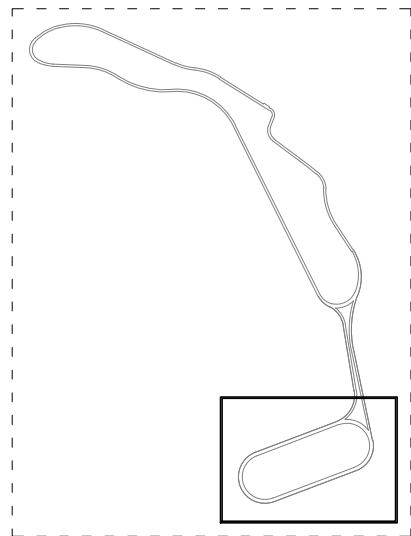
Din A3  
Escala  
1/3.000  


Plànol  
EMPLAÇAMENT  
PARC DE LA TORRE D'EN DOLÇA

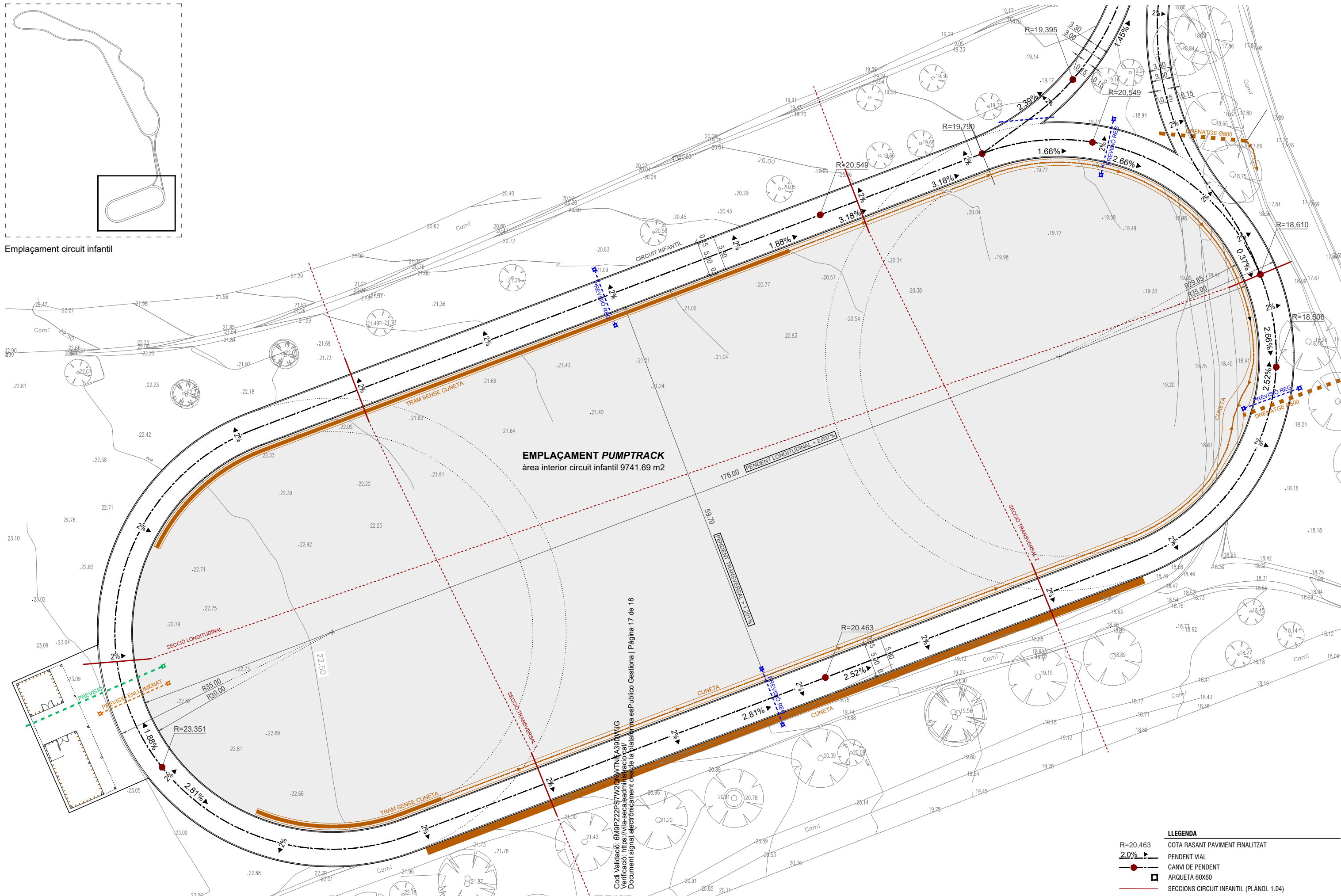
Data  
Desembre 2023

Número de plànol  
 **1.02**






Emplaçament circuit infantil



Codi Validació: 61M9P.Z22P57W2QWVTA339DWG  
 Verificació: <https://via-seca.eadmi.n.racio.cat/>  
 Document signat electrònicament des de la plataforma esPublico Gestiona | Pàgina 17 de 18

- LLLEGENDA**
- R=20,463 COTA RASANT PAVIMENT FINALITZAT
  - 2.0% PENDENT VIAL
  - CANVI DE PENDENT
  - ARQUETA 60X60
  - SECCIÓNS CIRCUIT INFANTIL (PLÀNOL 1.04)

Promotor  
Ajuntament de Vila-seca

Serveis Tècnics Municipals  
Ajuntament de Vila-seca  
  
 arquitecte municipal,  
Oriol Llauredó March

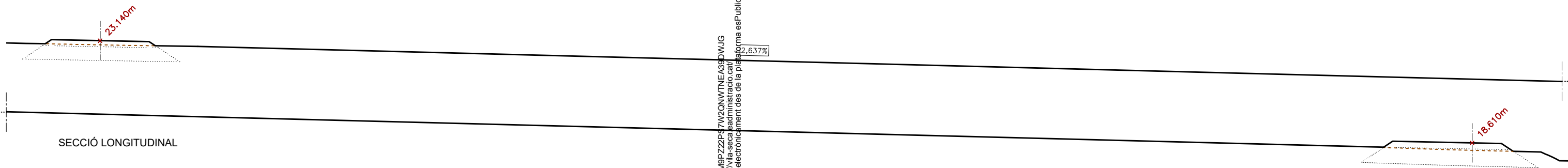
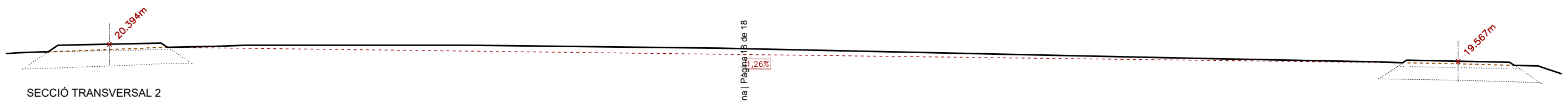
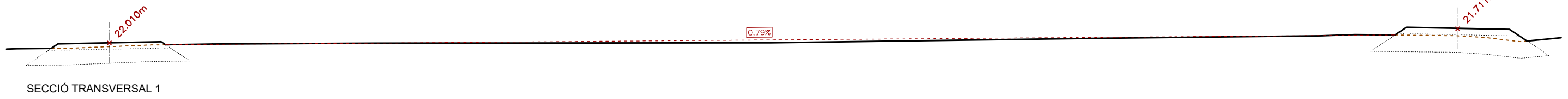
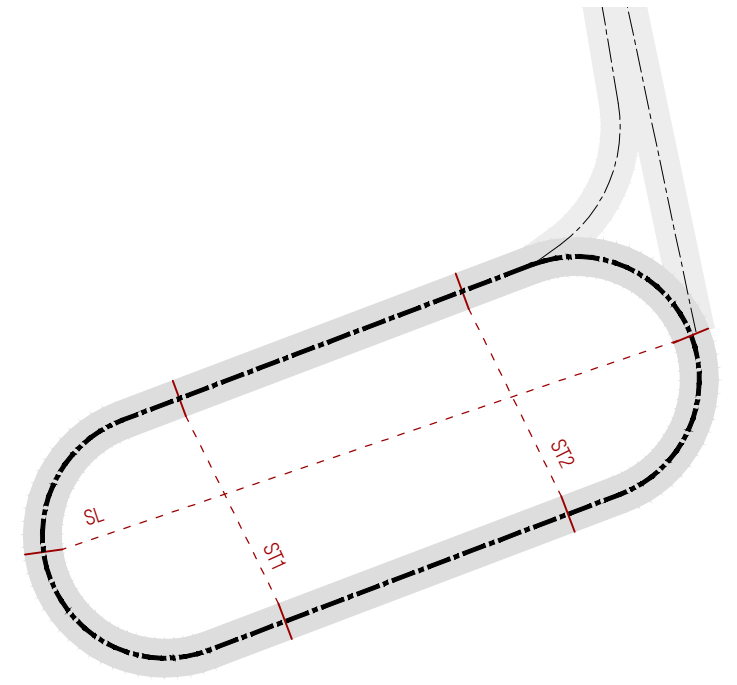
Licitació de Contracte mixt  
**OBRA I SERVEIS PER AL DISSENY I EXECUCIÓ DE CIRCUIT PUMPTRACK**  
 COM A REMODELACIÓ DELS TRAÇATS EXISTENTS AL PARC DE LA TORRE D'EN DOLÇA

Din A3  
Escala  
1/500  


Plànol  
ESTAT ACTUAL  
PLANTA ACOTADA I INSTAL·LACIONS

Data  
Desembre 2023

Número de plànol  
 **1.03**



Codi Validació: 6M9PZZ2P57W2QNWTNEA3SDWJG  
 Verificació: <https://via-seca.sadministracio.cat/>  
 Document signat electrònicament des de la plataforma esPublico Gestiona | Pàgina 18 de 18

Promotor  
Ajuntament de Vila-seca

Serveis Tècnics Municipals  
Ajuntament de Vila-seca  
Arquitecte municipal,  
Oriol Llauredó March

Licitació de Contracte mixt  
OBRA I SERVEIS PER AL DISSENY I EXECUCIÓ DE CIRCUIT DE TRACK  
COM A REMODELACIÓ DELS TRAÇATS EXISTENTS AL PARC DE LA TORRE D'EN DOLÇA



Din A3  
Escala  
1/500



Plànol  
CIRCUIT INFANTIL  
SECCIONS

Data  
Desembre 2023

Número de plànol  
1.04