



PLEC DE PRESCRIPCIONS TÈCNiques APLICABLE AL CONTRACTE DE SERVEIS DE LA DIPUTACIÓ DE BARCELONA PER A REALITZAR LA ITINERÀNCIA DE L'EXPOSICIÓ *TRANSITAR. ORIENTAR-SE EN UN MÓN CANVIANT* ALS MUNICIPIS DE LA PROVÍNCIA DE BARCELONA, AMB UN MITJÀ DE TRANSPORT RESPECTUÓS AMB EL MEDI AMBIENT

Exp. 2023/45009

ÍNDEX

1. ANTECEDENTS
 2. OBJECTE DEL CONTRACTE
 3. CARACTERÍSTIQUES I ELEMENTS DE L'EXPOSICIÓ
 4. DESCRIPCIÓ DE LA ITINERÀNCIA
 - 4.1. ASPECTES GENERALS
 - 4.2. PROCÉS DE TREBALL
 5. MITJANS PERSONALS I MATERIALS ADSCRITS AL CONTRACTE
 - 5.1. MITJANS PERSONALS MÍNIMS
 - 5.2. MITJANS MATERIALS MÍNIMS
 6. COORDINACIÓ ENTRE L'EMPRESA CONTRACTISTA I LA DIPUTACIÓ DE BARCELONA
- ANNEX I CARACTERÍSTIQUES I REQUERIMENTS TÈCNICS DE L'EXPOSICIÓ
- ANNEX II FULL D'ENCÀRREC DE SERVEI
- ANNEX III FULL DE SEGUIMENT INCIDÈNCIES
- ANNEX IV INFORME D'ITINERÀNCIA (EN FINALITZAR EL SERVEI)



1. ANTECEDENTS

L'abandonament escolar prematur és un problema social de primer nivell que té un impacte directe en les expectatives vitals de molts joves i sobre el qual els ajuntaments tenen necessitat de donar resposta. És per això que la Diputació de Barcelona manté el seu compromís en oferir recursos d'orientació educativa que contribueixen a lluitar contra l'abandonament escolar prematur.

L'Àrea d'Educació de la Diputació de Barcelona, proposa la promoció de noves alternatives educatives en la lluita contra l'abandonament escolar prematur per mitjà d'un sistema d'acompanyament amb un suport tecnològic compartit que vertebrï i universalitzi la informació de la població jove a escala local.

Així mateix, vol seguir dotant de recursos d'orientació als joves i les seves famílies i de suport a les transicions educatives. En aquest sentit, durant els anys 2017 i 2018, la Gerència va crear el projecte TRANSITAR, com un procés de creació de continguts a partir de l'orientació real de persones de diferents edats i experiències vitals. El resultat final va ser l'exposició *Transitar. Orientar-se en un món canviant*, que permet treballar aspectes com l'autoconeixement, la comprensió dels nous entorns i les competències que es requereixen.

L'exposició s'adreça a tots els públics i es visita de manera individual o en grup, amb l'ajut d'un full de sala que recull les diverses activitats interactives que permet l'exposició. També està pensada per acollir visites dinamitzades d'escolars o altres col·lectius, amb el material didàctic que la Gerència de Serveis d'Educació (GSED) ha creat a l'efecte.

Durant l'any 2019 aquesta exposició es va exhibir al Centre d'Arts Santa Mònica i, també, al Saló de l'Ensenyament, amb resultats altament positius. Donada la bona acollida de l'exposició, es va iniciar una fase pilot d'itineràncies als municipis de Vilafranca del Penedès, Viladecans i Sabadell per tal de compartir i ajustar el model d'itineràncies a les necessitats dels ens locals.

Durant el curs 2022-23 les itineràncies van continuar als municipis del Masnou, Cornellà de Llobregat, Vic, Mataró, Igualada i Sant Boi de Llobregat.

Durant el curs 2023-24 les itineràncies segueixen recorrent el territori pels municipis de Santa Coloma de Gramenet, Vilafranca del Penedès, Martorell, Castellbisbal, Molins de Rei, Castelldefels, Sant Adrià del Besòs i Terrassa.

El Catàleg de Serveis del Pla de cooperació Xarxa de Governos Locals 2024-2027 ofereix com a recurs material l'exposició *Transitar. Orientar-se en un món canviant*.

Aquesta exposició forma part del patrimoni de la Diputació, atès que ha estat dissenyada i creada per personal propi de la Gerència del Servei d'Educació. No obstant, és necessari contractar la itinerància de dita exposició.



2. OBJECTE DEL CONTRACTE

És objecte d'aquest contracte realitzar la itinerància de l'exposició *Transitar. Orientar-se en un món canviant*, als municipis de la província de Barcelona, amb un mitjà de transport respectuós amb el medi ambient.

L'exposició consisteix en una casa tridimensional que desplega les seves parets en forma de panells i llindars creant un laberint per l'espai expositiu, un laberint multicursal, obert, porós i de múltiples itineraris, entrades i sortides, com a metàfora de la persona i la vida que construeix transitant.

S'entén per itinerància de l'exposició el servei que inclou: el trasllat, muntatge i desmuntatge i, també les petites feines de reparació i manteniment de l'exposició, per tal que els elements d'aquesta es trobin en òptimes condicions d'ús.

L'exposició s'ha de traslladar, muntar i desmuntar, i també reparar si és necessari, als diversos espais ubicats a la província de Barcelona on s'hagi d'exhibir, per decisió de la Diputació de Barcelona.

Durant l'execució del contracte es preveuen un màxim de 16 itineràncies. Es realitzaran peticions de serveis en funció de les necessitats de la Diputació, no hi ha preestablert cap nombre mínim ni cap periodicitat de l'activitat.

3. CARACTERÍSTIQUES I ELEMENTS DE L'EXPOSICIÓ

La Diputació de Barcelona és propietària de tots els elements que formen l'exposició i que es detallen a l'Annex I.

L'aforament es calcula en un màxim de 50 persones, tot i que dependrà de l'espai on s'ubiqui i de les condicions sanitàries vigents aplicables.

El disseny de l'exposició permet la flexibilitat del muntatge i l'adaptabilitat a les diferents condicions dels espais o les sales: lumíniques, de mides o de funcionament general.

Els panells contenen el material visual i textual de l'exposició, i els llindars permeten la lliure circulació per l'exposició, física i visualment. Cadascun dels onze panells es correspon a una de les càpsules temàtiques de l'exposició. A la seva part superior hi ha un pictograma que serveix per a orientar-se per l'exposició i localitzar els temes.

Aquests panells tenen dues cares. Una d'elles mostra una il·lustració que es correspon al tema d'aquell panell, i l'altra conté continguts textuais, les fotografies i els testimonis de les dinàmiques de la fase processual. Es poden visionar els vídeos d'aquests testimonis amb un dispositiu mòbil amb connexió a Internet, a partir de codis QR.



Els elements que inclou l'exposició són els següents:

- Element central: estructura de fusta en forma de casa amb coberta a dos aigües (3x3 m)
- Tarima de fusta sobre la que es col·loca l'estructura central
- 1 paret amb silueta de casa (3 m d'amplada i 3 m d'alçada)
- 6 plafons verticals amples, tipus 1 (1,50 m d'amplada)
- 2 plafons verticals estrets, tipus 2 (1 m d'amplada)
- 3 plafons horitzontals, tipus 3 (2 m d'amplada)
- 6 marcs portes (90 cm d'amplada)
- 4 marcs finestres (90 cm d'amplada)
- 25 pilars suports per a penjar plafons i marcs de portes i finestres (2 m d'alçada)
- 25 làmpades focus Led endollables a l'estructura
- 12 Coixins (existeix un joc de coixins més intercanviables)
- Elements d'emalatge (llargada x amplada x alçada):
 - Palet amb tarima terra de 1x1x1 m
 - Caixes contenidors de plafons:
 - 2,20x1x1,35 m
 - 2,20x1x1,35 m
 - 2,10x1x1,75 m
 - 3,10x0,90x1,40 m
 - Una saca contenidora de coixins
 - Dues caixes contenidores d'il·luminació

El pes dels principals elements de l'exposició és el següent:

- 1 paret amb silueta de casa. (3m. d'ample i 3 m. d'alçada) està formada per 3 plafons independents, que a l'ajuntar-se formen la paret. Els plafons tenen diferents mides i pes, són:
 - Plafó superior en de forma triangular (golpes casa): 20 kg
 - Plafó central (sala estar): 48,5 kg
 - Plafó inferior (soterrani): 25,5 kg
- 6 plafons verticals amples, tipus 1. (1,50m. d'ample): 40,5 kg
- 2 plafons verticals estrets, tipus 2. (1,00m. d'ample): 26,5 kg
- 3 plafons horitzontals, tipus 3. (2m. d'ample): 35,5 kg

Es poden visualitzar continguts, disseny i consultar altres aspectes de l'exposició al web la Diputació: <https://www.diba.cat/web/transitar/exposicio>.

4. DESCRIPCIÓ DE LA ITINERÀNCIA

4.1 Aspectes generals

- a) La dedicació estimada de temps per cada una de les tasques que es detallen tot seguit, amb quatre persones qualificades, és la següent:



Serveis	Nombre d'hores estimat per persona	Nombre total d'hores estimat per 4 persones
Desembalatge + muntatge	2 hores i 30 minuts hores	10 hores
Desmuntatge + embalatge	1 hores i 30 minuts	6 hores
Càrrega	15 minuts	1 hora
Descàrrega	15 minuts	1 hora

- b) Quan l'exposició no està d'itinerància es conserva a la nau d'emmagatzematge corporativa, la Plataforma de Distribució Logística de la Diputació de Barcelona (en endavant PDL), al Polígon Industrial la Ferreria, a l'adreça Avinguda Ferreria, número 11, 08110 Montcada i Reixac.

El contractista ha de respectar el procediment i l'horari establert per la PDL per a la recollida i retorn de mercaderies, que actualment és de 8.00 a 13.30 hores, de dilluns a divendres.

La GSED comunica al contractista la data i hora acordada amb el personal de la PDL per a la recollida i retorn de l'exposició amb una antelació mínima de set dies naturals a la data de muntatge i desmuntatge.

Així mateix, la GSED també coordina l'entrada i sortida de la PDL dels contenidors buits de l'exposició, en el cas que el municipi receptor no disposi d'espai per emmagatzemar-los.

- c) El contractista haurà de realitzar tots els treballs que siguin necessaris pel correcte desenvolupament del servei com pot ser la gestió dels permisos per l'ocupació de l'espai públic als municipis corresponents, per accedir a l'espai de muntatge i desmuntatge, per estacionar el vehicle durant la càrrega i descàrrega, per a tallar el carrer si és necessari, etc.
- d) Tota la infraestructura i logística de la itinerància serà a càrrec del contractista, des del vehicle de transport al personal adscrit al contracte, d'acord amb les condicions establertes en aquest Plec i en el PCAP.

Haurà de facilitar totes les eines manuals i mecàniques requerides (carretons, politges, cordes, plataformes amb rodes, etc.) i els mitjans propis necessaris per a garantir la correcta realització de les prestacions objecte d'aquest contracte, amb independència de les característiques i situació de l'espai on s'ubiqui.

També aniran al seu càrrec les despeses relacionades de forma directa o indirecta amb el vehicle (benzina, avaries, manteniment, infraccions, etc.).

En el supòsit que s'hagin d'utilitzar ascensors serà necessària l'autorització pel referent de l'ens local. En aquest cas, la part interior de l'aparell haurà de ser protegida convenientment amb cartró ondulat o qualsevol altra material resistent



que faci la mateixa funció. La protecció necessària dels ascensors no suposarà cap increment del preu pressupostat. I, en el supòsit que no es puguin utilitzar ascensors per qualsevol motiu (no n'hi hagi a l'espai on s'ha d'ubicar l'exposició, l'ascensor estigui espatllat, només es destina a les persones, no s'autoritza l'ús, els elements de l'exposició no caben o son molt pesats, etc.), el contractista haurà de disposar i utilitzar els mitjans personals i/o mecànics que siguin necessaris per a realitzar la itinerància sense incrementar el preu ofert.

- e) El contractista haurà de complir, durant tota la prestació del servei, amb la normativa relativa a seguretat, prevenció de riscos, i qualsevol altra que sigui d'aplicació. El personal de l'empresa ha de tenir les cauteles habituals en la manipulació d'aquest tipus d'objectes, tant per a evitar que puguin resultar malmesos com per a evitar que es pugui causar danys a persones o objectes durant el trasllat, muntatge i desmuntatge.
- f) El personal destinat pel contractista a la realització del servei haurà de mantenir una actitud adequada durant la seva prestació i disposar d'un nivell adient de col·laboració i disponibilitat amb totes les parts implicades en l'activitat a desenvolupar.
- g) El contractista, en cas d'avaria del vehicle, haurà de substituir-lo per un altre de les mateixes característiques, en especial la relativa al distintiu ambiental que haurà de ser igual o superior en termes d'emissió de gasos sense càrrec addicional i haurà de presentar la documentació acreditativa corresponent.
- h) El contractista haurà d'estar en disposició de donar cobertura immediata en cas de malaltia, vacances o qualsevol altra contingència que afecti al seu personal, amb operaris qualificats, a fi de que en cap supòsit els serveis previstos quedin sense realitzar. Ho haurà de justificar i comunicar al responsable del contracte de la Diputació de Barcelona tan aviat com es produeixi aquest fet. El nou personal haurà de complir els mateixos requeriments previstos en els plecs i el contractista haurà de presentar la documentació acreditativa corresponent abans d'iniciar el servei mitjançant la Seu electrònica de la Diputació de Barcelona.
- i) El contractista haurà d'estar en disposició de reparar qualsevol incidència que es pugui generar durant el temps que l'exposició s'exhibeixi, en el marc de la funció de manteniment i reparació que té assignada i per la qual cobra separatament. Aquestes tasques es realitzaran a requeriment del responsable del contracte en el municipi on es trobi l'exposició, en el magatzem de l'empresa o al magatzem de la Diputació de Barcelona, ubicat a Montcada i Reixac, en funció de la urgència de la reparació.
- j) El contractista haurà de respondre mitjançant la indemnització econòmica corresponent de qualsevol dany o desperfecte que poguessin patir els elements de l'exposició durant el trasllat, muntatge i desmuntatge de l'exposició.



- k) El contractista haurà de recollir, un cop finalitzat el muntatge, desmuntatge o la reparació de l'exposició, tot el material de rebuig (plàstics, cintes adhesives, etc.) i l'ha de portar al contenidor de residus.

4.2 Procés de treball

En termes generals, la PDL és el lloc de recollida i retorn de l'exposició.

Tot i així, en funció de la programació, un cop finalitzada una itinerància, pot resultar que l'exposició no retorna a la PDL sinó que es trasllada directament al municipi on es fa la següent itinerància. En conseqüència, el lloc d'inici d'aquesta última no és la PDL sinó el municipi on s'ha desenvolupat l'anterior.

Es poden donar diversos supòsits:

1. Emmagatzematge de l'exposició sencera:
 - Si l'empresa no disposa de magatzem propi per guardar l'exposició s'haurà de dipositar a la PDL una vegada s'hagi fet el desmuntatge corresponent i recollir-la d'aquest espai, per procedir a muntar-la a la següent itinerància.
 - Si l'empresa disposa d'un magatzem propi s'utilitzarà aquest per a guardar l'exposició.
2. Emmagatzematge de les caixes contenedores de l'exposició una vegada aquesta està muntada i fins el desmuntatge:
 - Si l'empresa disposa de magatzem les podrà portar a aquest espai fins el moment del desmuntatge.
 - Si no disposa de magatzem i a l'espai on s'ha de muntar hi ha un magatzem suficientment ampli per dipositar-les, es podran guardar en aquest espai.
 - Si, alternativament, l'ajuntament disposa d'un local o magatzem adequat per aquesta finalitat, es podran deixar en aquest lloc.
 - Si l'empresa no disposa de magatzem i no existeixen els espais alternatius especificats als punts anteriors, es portarà i depositarà a la PDL fins el moment del desmuntatge.

Els serveis hauran de complir amb el procediment següent, establert per al desenvolupament de la itinerància:

- a) La GSED comunica al contractista el lloc i les dates previstes per al muntatge i desmuntatge de l'exposició amb trenta dies naturals d'antelació i el dia en el qual ha d'estar muntada l'exposició, a fi i efecte d'assegurar la disponibilitat de recursos per a la realització del servei.
- b) El contractista haurà de visitar en totes les itineràncies, prèviament a les operacions de trasllat i muntatge, els espais expositius proposats, amb la finalitat de garantir l'accessibilitat i valorar les necessitats tècniques per realitzar les operacions en òptimes condicions.



Gerència de Serveis d'Educació

- c) La GSED envia mitjançant correu electrònic l'encàrrec de servei al contractista en un termini màxim de vint dies naturals d'antelació al dia en el qual ha d'estar muntada l'exposició. A l'efecte envia el full d'encàrrec de servei (Annex II d'aquest Plec) on s'especifiquen les dades de la itinerància.
- d) El contractista envia avís de rebut a la bústia GSED.suportlogistic@diba.cat com a màxim al dia hàbil següent de la seva recepció.
- e) La GSED envia els plànols de l'espai, cinc dies hàbils després de la formalització de l'encàrrec, a l'empresa contractista.
- f) El contractista envia propostes de distribució dels elements de l'exposició a la bústia GSED.suportlogistic@diba.cat en un termini màxim de 3 dies hàbils, a comptar des de la de recepció del correu electrònic amb els plànols de l'espai expositiu.
- g) La GSED fa el retorn de les propostes acceptant-les, proposant-ne canvis o, eventualment, demanant-ne de diferents al contractista en el termini de 3 dies hàbils a comptar des de l'enviament de les propostes de distribució enviades per l'empresa. En aquest últim cas, el contractista proporciona noves propostes de distribució, en el termini d'un dia hàbil.
- h) El contractista es posa en contacte amb la persona de referència del municipi on s'exhibirà l'exposició com a mínim tres dies hàbils abans del muntatge per concretar els detalls del trasllat i el muntatge de l'exposició.
- i) El contractista realitza el trasllat de l'exposició a l'espai designat. Tots els elements s'han de protegir i lligar adequadament durant el seu transport per a garantir que no pateixen desperfectes.
- j) El contractista realitza el muntatge de l'exposició a l'espai designat i s'efectua d'acord amb la distribució aprovada per la GSED i les instruccions gràfiques facilitades a l'Annex I.
- k) El contractista realitza una posada a punt bàsica de l'exposició i repassa tots els elements, per tal que es trobin en òptimes condicions d'ús:
 - Canvis de bombetes
 - Reforç dels elements d'ancoratge
 - Reparació del cablejat
 - Petits treballs de fusteria
 - Ajustament de frontisses
 - Reparació de petits cops
 - Neteja de possibles "pintades"
 - Altres tasques de caràcter similar
 - Neteja de coixins prèvia a la itinerància.
 - Neteja general, amb un drap sec i net sobre tota la superfície de l'estructura, tenint especial cura amb les zones amb gràfica impresa.



En el cas de connexions elèctriques s'han de protegir els cables del terra amb canaletes o cintes adhesives resistents per a evitar ensopegades i desconexions.

El cost d'aquesta posada a punt bàsica està inclòs en el pressupost de la itinerància.

- l) El contractista comprova el funcionament dels elements audiovisuals de l'exposició en presència de la persona referent de l'ens local destinatari.
- m) El contractista retorna els embalatges de l'exposició a la PDL, a l'espai que habiliti l'ajuntament acollidor o bé l'emmagatzema en les seves dependències en cas que les altres opcions no siguin possibles (si el contractista aporta un espai com a criteri d'adjudicació).
- n) El contractista presenta a través de la Seu electrònica de la Diputació de Barcelona el full de seguiment i incidències (Annex III del Plec), que inclou fotografies de diferents angles de l'exposició muntada, en el termini de tres dies hàbils, a comptar des del moment en que finalitza el muntatge, on recull les observacions i les incidències i els desperfectes detectats i les mesures proposades per resoldre-les si és el cas.

Igualment, per a comprovar la qualitat del compliment de l'objecte d'aquest contracte, la Diputació de Barcelona pot consultar a l'ens local en aquest sentit i/o visitar alguns dels llocs on s'exhibeix l'exposició.

- o) El contractista recull, abans del desmuntatge, els embalatges de l'exposició on estiguin emmagatzemats (PDL, ajuntament, o dependències del contractista (si aporta un espai com a criteri d'adjudicació).
- p) El contractista en cas de detectar alguna anomalia/incidència, si és possible es resoldrà en el moment. Si no és possible, s'informarà immediatament a la persona de referència de la GSED, per a cercar la solució més adequada.
- q) El contractista realitza el trasllat de l'exposició al lloc de retorn. Tots els elements s'hauran de protegir per a garantir durant el seu transport que no pateixin desperfectes.
- r) El contractista presenta a través de la Seu electrònica de la Diputació de Barcelona l'*Informe d'itinerància degudament emplenat i signat electrònicament pel/per la representant de l'empresa* (Annex IV d'aquest PPT) un cop finalitza la itinerància i en el termini de 3 dies hàbils, on informa de la realització del servei i el detall de les reparacions detectades i si escau realitzades.
- s) El contractista ha de rentar els coixins de l'exposició a 30 graus, en coordinació amb la unitat de suport logístic de la GSED, per tal que estiguin nets i a punt per la següent itinerància.



- t) El contractista en el marc de la funció de reparació i manteniment que té assignada d'acord amb el que estableix el PCAP i amb la conformitat de la Diputació de Barcelona, realitzarà les reparacions necessàries. En aquest cas el procediment és el següent:
- Quan es detecti avaria o desperfecte es comunicarà immediatament, el mateix dia de la detecció, a la GSED mitjançant la bústia de correu habilitada per les comunicacions.
 - La GSED, una vegada avaluada la incidència i el pressupost, donarà resposta a l'empresa contractista en un termini màxim de tres dies hàbils.
 - En cas de que la GSED doni conformitat a la documentació presentada, el contractista procedirà a la reparació en un termini no superior a cinc dies hàbils. S'haurà de justificar qualsevol retard en el compliment d'aquest termini.
 - En qualsevol cas la incidència haurà d'estar resolta prèviament a la realització següent itinerància.

5. MITJANS PERSONALS I MATERIALS ADSCRITS AL CONTRACTE

5.1. Mitjans personals mínims

- 4 persones per a realitzar el muntatge i desmuntatge, amb dos anys d'experiència en serveis o treballs propis d'acord amb l'objecte del contracte o funcions similars.
- 1 conductor/a habilitat/da per a conduir el vehicle que realitza la itinerància amb dos anys d'experiència en la conducció d'aquest tipus de vehicle o similar

Aquesta prestació pot ser assumida per una de les persones que realitza el muntatge i desmuntatge i desmuntatge, sempre que també tingui l'experiència/acreditació requerida per a conduir aquest tipus de vehicle.

- 1 persona per realitzar les reparacions requerides, amb dos anys d'experiència en serveis o treballs propis d'acord amb l'objecte del contracte o funcions similars.

Aquesta prestació també pot ser assumida per una de les persones que realitza el muntatge i desmuntatge, sempre que també tingui l'experiència requerida en aquest sentit.

D'acord amb l'article 308.2 de la LCSP, a l'extinció dels contractes de serveis, no podrà produir-se en cap cas la consolidació de les persones que hagin fet els treballs objecte del contracte com a personal de l'entitat contractant.



5.2. Mitjans materials mínims

- Un vehicle amb plataforma elevadora destinat pel contractista per a realitzar la itinerància haurà de:
 - o Tenir caixa tancada.
 - o Tenir un volum mínim de capacitat de càrrega de 25 m³ o un volum total de caixes de 25 m³, i una alçada útil de com a mínim 2,20 metres per emmagatzematge.
 - o Disposar com a mínim d'un distintiu ambiental d'eficiència tipus B emès per la Direcció General de Trànsit del Ministeri de l'Interior Ordre PCI/810/2018, de 27 de juliol, per la que es modifiquen els annexos II, XI i XVIII del Reglament General de Vehicles, aprovat per Reial Decret 2822/1998, de 23 de desembre d'acord amb les previsions de la clàusula 2.2 del PCAP. El disposar de distintius d'eficiència menys contaminants serà objecte de valoració als criteris d'adjudicació de la clàusula 1.11 del PCAP.
- Les eines manuals i mecàniques requerides i els mitjans auxiliars necessaris (carretons, politges, cordes, plataformes amb rodes, etc.), tenint en compte que un dels contenidors de l'exposició, és de grans dimensions i pes elevat.

6. COORDINACIÓ ENTRE L'EMPRESA CONTRACTISTA I LA DIPUTACIÓ DE BARCELONA

El contractista realitzarà les prestacions del contracte de forma coordinada amb la GSED, que aportarà la informació que sigui necessària per al desenvolupament del contracte i que exercirà les funcions de direcció dels treballs desenvolupats en el present contracte.

El contractista identificarà la persona referent de les itineràncies, que assumirà la funció d'interlocució continuada amb la Diputació i haurà de personar-se immediatament al lloc on es munta i desmunta l'exposició en el cas que es produeixi algun incident.

La Diputació de Barcelona identificarà la persona referent que assistirà a l'empresa i vetllarà pel correcte desenvolupament de les itineràncies i que assumirà les funcions d'interlocució amb l'empresa.

Qualsevol canvi que el contractista faci en relació a la persona referent haurà de ser comunicat a la Diputació amb una antelació mínima de 15 dies.

Aquestes persones també seran qui es coordinen amb el/la referent de l'ens local.

El correcte desenvolupament de cada itinerància implica l'enviament a la bústia GSED.suportlogistic@diba.cat de l'acusament de rebuda de l'encàrrec i del *Full de seguiment i incidències*, així com el lliurament a través de la Seu electrònica de la



Diputació de Barcelona de l'*Informe d'itinerància* signat electrònicament pel/per la representant de l'empresa dins dels terminis establerts.

ANNEX I - CARACTERÍSTIQUES I REQUERIMENTS TÈCNICS DE L'EXPOSICIÓ

TRANSITAR

orientar-se en un món canviant

EL PROJECTE

El projecte TRANSITAR està orientat a totes les edats, estats de vida i situacions personals. L'exposició és per a tots els públics. Per a visitar sol o acompanyat, tot i que és millor recórrer-la sol amb l'ajut d'un full de sala. També hi haurà l'opció de realitzar visites guiades per grups escolars, preparant un material didàctic previ.

La dinamització no és imprescindible. Hi ha recursos visuals i en el full de sala per interactuar. En el cas que es dinamitzin, l'ideal serien grups de 15 persones.

L'aforament es calcula un màxim de 50 persones, tot i que dependrà de l'espai on s'ubiqui la exposició, i de les condicions sanitàries vigents aplicables amb motiu de la Covid-19.

A. DESCRIPCIÓ TÈCNICA

La distribució dels elements expositius és molt versàtil i s'adapta a espais molt diferents. L'exposició consta d'un element central (l'estança principal) on hi ha una paret que té la silueta d'una casa, uns plafons que tenen contingut temàtic i uns altres que són marcs, que funcionen com a portes o finestres. Aquest marcs que simulen portes o finestres es disposaran entre els plafons, segons convingui en cada muntatge.

Els elements expositius són:

- ✓ Element central: estructura de fusta en forma de casa amb coberta a dos aigües (3x3 m)
- ✓ Tarima de fusta sobre la que es col·loca l'estructura central

- ✓ 1 paret amb silueta de casa (3 m amplada i 3 m d'alçada)
- ✓ 6 plafons verticals amples, tipus 1 (1,50 m d'amplada)
- ✓ 2 plafons verticals estrets, tipus 2 (1 m d'amplada)
- ✓ 3 plafons horitzontals, els tipus 3 (2 m d'amplada)
- ✓ 6 marcs portes (90 cm d'amplada)
- ✓ 4 marcs finestres (90 cm d'amplada)
- ✓ 25 pilars suports per a penjar plafons i marcs de portes i finestres (2 m d'alçada)
- ✓ 25 làmpades focus Led endollables a l'estructura
- ✓ 12 Coixins (existeix un joc de coixins més intercanviables)
- ✓ Elements d'embalatge (llargada x amplada x alçada):
 - Palet amb tarima terra de 1x1x1 m
 - Caixes contenidors de plafons:
 - 2,20x1x1,35 m
 - 2,20x1x1,35 m
 - 2,10x1x1,75 m
 - 3,10x0,90x1,40 m
 - Una saca contenidora de coixins
 - Dues caixes contenidores d'il·luminació



PLAFONS

ELEMENT CENTRAL

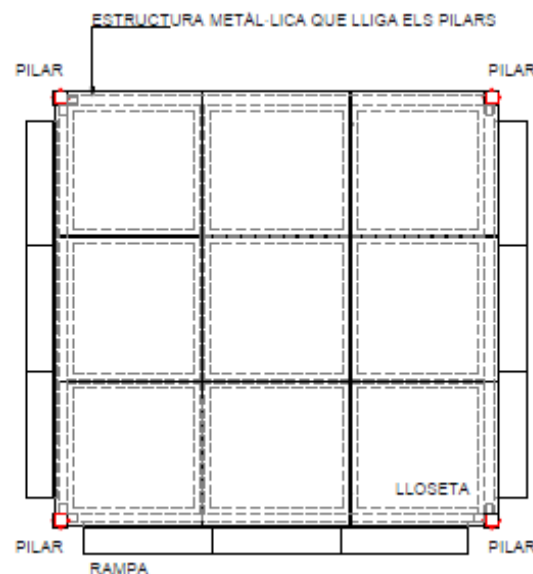
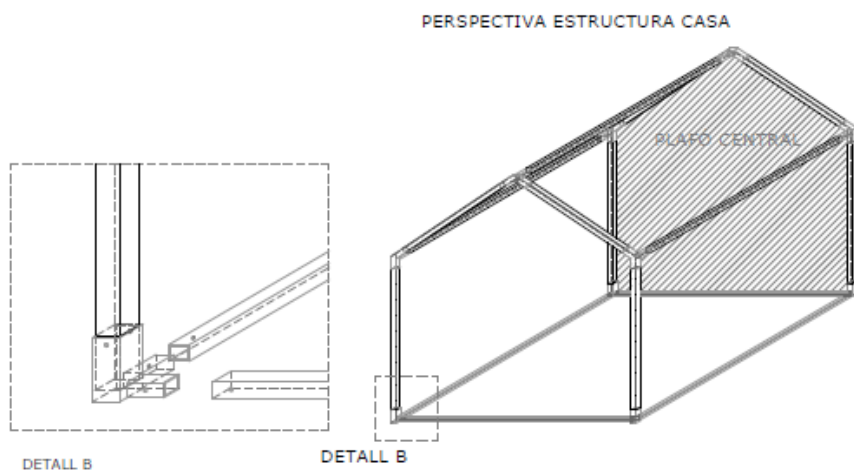


PLAFONS

B. PROCEDIMENT DE MUNTATGE I DESMUNTATGE

Cada ens destinatari facilitarà al contractista /GSED un plànol acotat de la sala, en planta i alçat per a poder fer la distribució d'elements, de cada muntatge en funció de la sala expositiva. La distribució de cada exposició haurà de ser aprovada pel personal facultatiu de l'espai corresponent i la representants de la GSED Diputació.

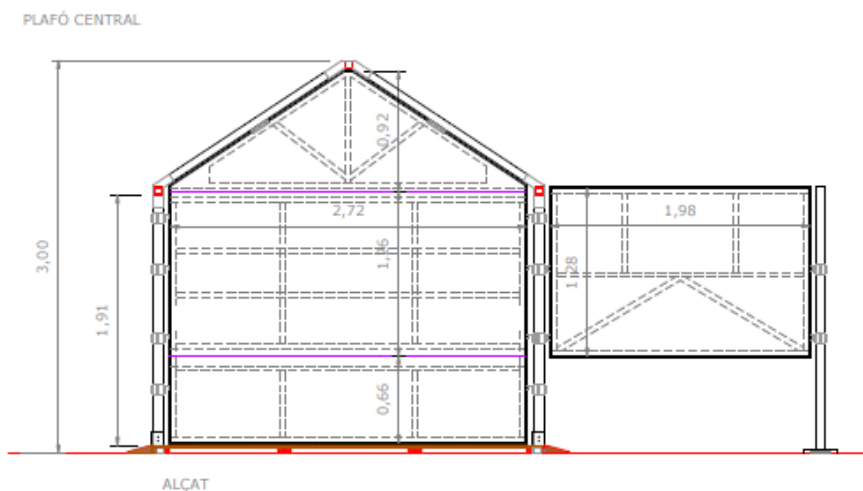
- a) El muntatge de l'exposició s'inicia amb la col·locació de l'element central de la casa. L'estructura de la casa es munta començant per a l'ancoratge dels 4 pilars amb els travessers de fusta i l'estructura de la coberta.



Tota l'estructura metàl·lica va cargolada amb cargols rosca i les llosetes i rampa de fusta amb cargols plans.

- b) Una vegada està muntada l'estructura de la casa, el pas següent es col·locar el terra tenint en compte el possible desnivell del paviment. Es disposen les peces de fusta de la tarima, 9 llosetes de 1x1 m, encaixades entre si. Després s'utilitzaran les cunyes per anivellar la tarima i compensar possibles irregularitats del terra.

- c) El plafó central es compon de 3 peces que s'encaixen de baix a dalt: primer la peça corresponent al soterrani, després la planta pis i per últim la peça de les golfes. Els dos pisos es penjen de les frontisses i la peça de les golfes s'acaben d'encaixar amb dos pletines metàl·liques a l'estructura de coberta.



- d) Un cop està muntada l'estructura central de la casa, s'aniran col·locant els pilars que es penjaran dels plafons seguint la distribució acceptada.

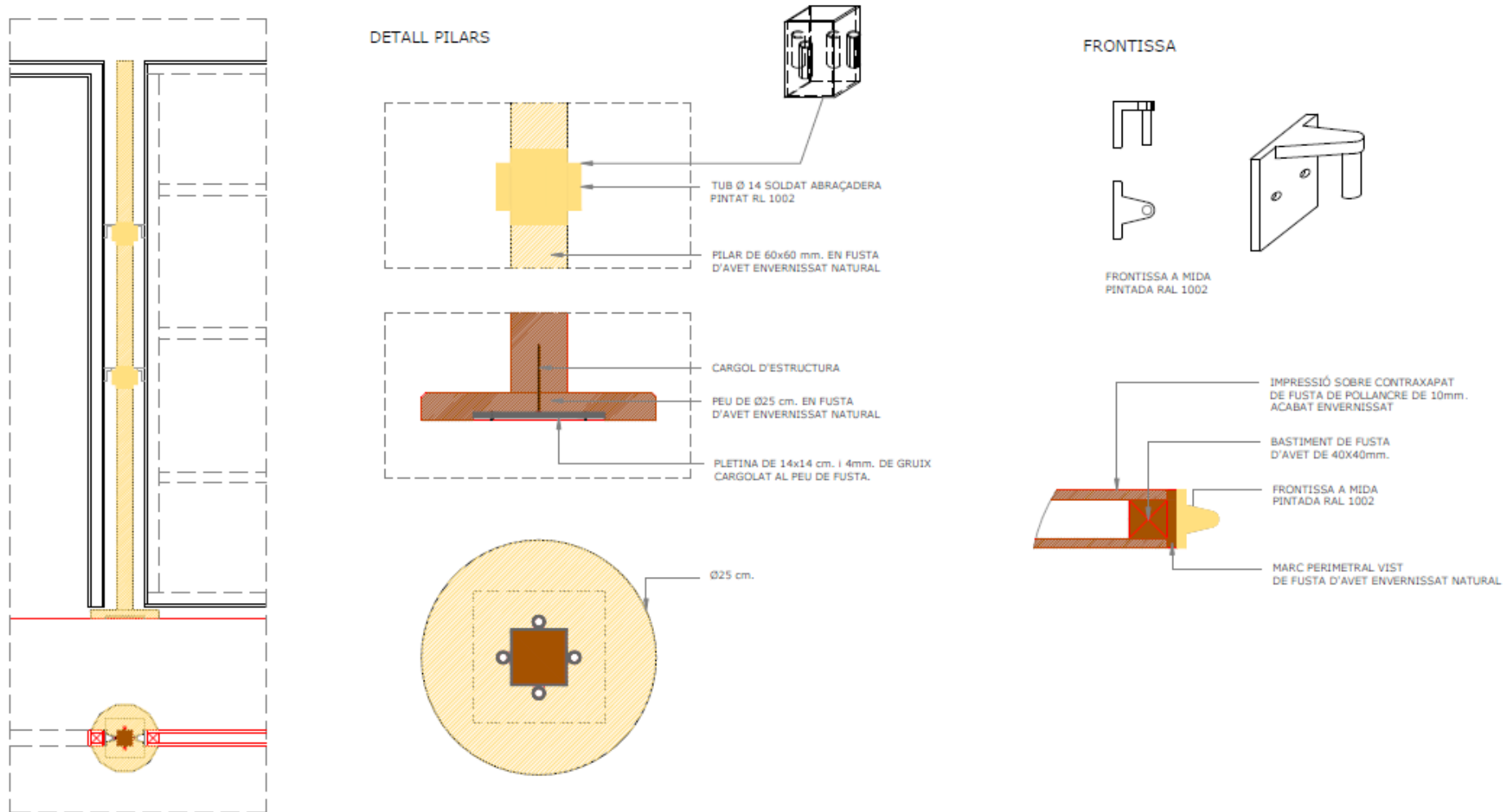
Els plafons encaixen en els pilars de l'estructura de la casa penjant-los de les peces metàl·liques, això permet col·locar-los en diferents posicions per aconseguir l'angle desitjat per fer que la part articulada de l'exposició es distribueixi en l'espai fent ziga-zaga.

- e) Els plafons intercalen elements de pas amb part expositiva. No tenen un ordre establert concret, però s'ha de col·locar el plafó de crèdits en el punt de sortida del públic.



- f) La il·luminació és l'últim que es col·loca, i consisteix en un conjunt de làmpades de flexo orientables que s'endollen a la pròpia estructura.
- g) Abans de donar per finalitzats els treballs de muntatge es farà el repàs de tots elements (ajustaments, funcionament il·luminació, seguretat de pas del muntatge, neteja de l'exposició, etc.). En cas de detecció d'avaries o desperfectes caldrà fer-ne l'arranjament i avisar a la persona de referència de la GSED de forma immediata en cas de no poder-ho fer amb mitjans propis.

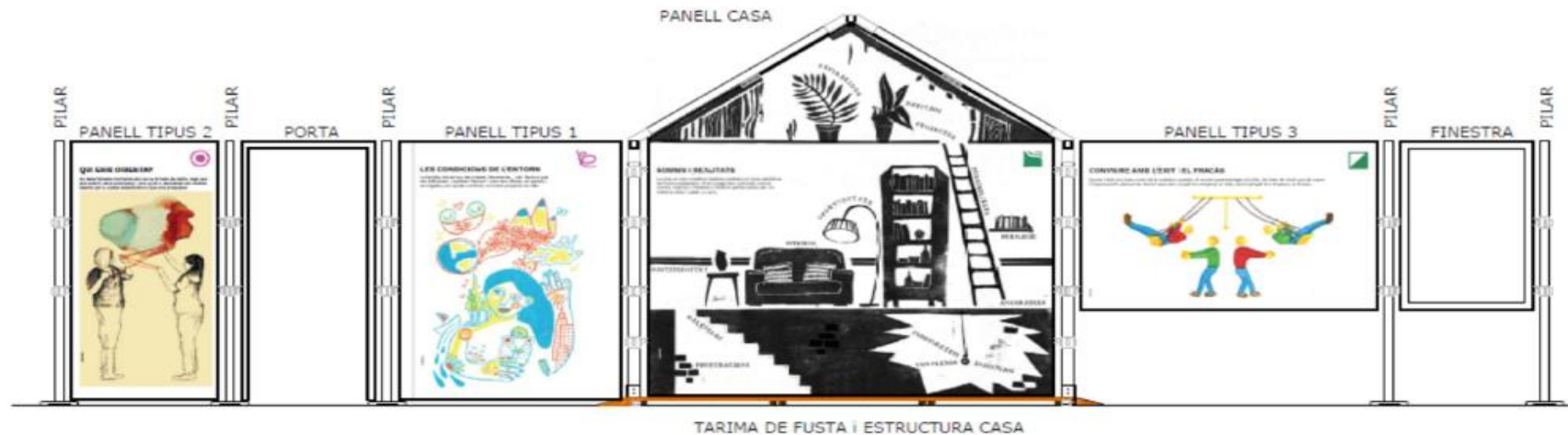
DETALL PILAR SUPORT PANELLS EXPOSITIUS



i) El desmuntatge es durà a terme a la inversa del muntatge.

La distribució resultant dels panells de l'exposició a l'espai ha de permetre la lliure circulació de les persones i la visibilitat de tots els elements del conjunt. Per aconseguir-ho és fonamental que les portes i finestres s'ubiquin segons es vulgui crear la circulació o visió del conjunt.

La il·luminació de l'exposició és cabdal. La connexió i desconexió dels endolls al corrent elèctric es farà de forma diària a l'inici i finalització de l'hora d'exposició. Aquesta tasca serà responsabilitat del personal a càrrec de la sala d'exposició.



EXEMPLES DE DISTRIBUCIÓ EN DIFERENTS ESPAIS

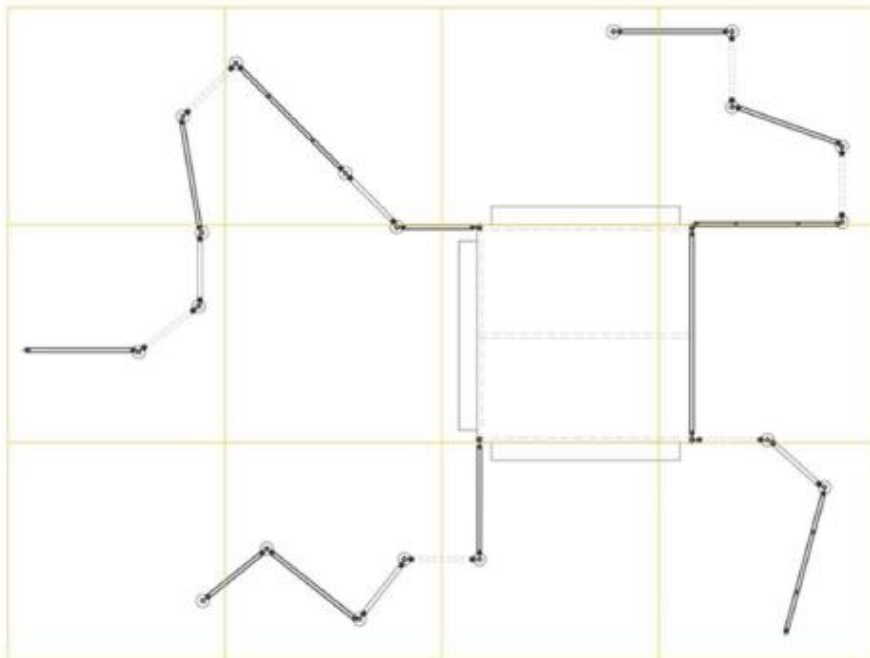
El muntatge modular permet adaptar-se a espais de diferents característiques.



DESPLEGAMENT OBERT:

Cos central i desplegament dels mòduls des dels 4 pilars de l'estructura de la casa.

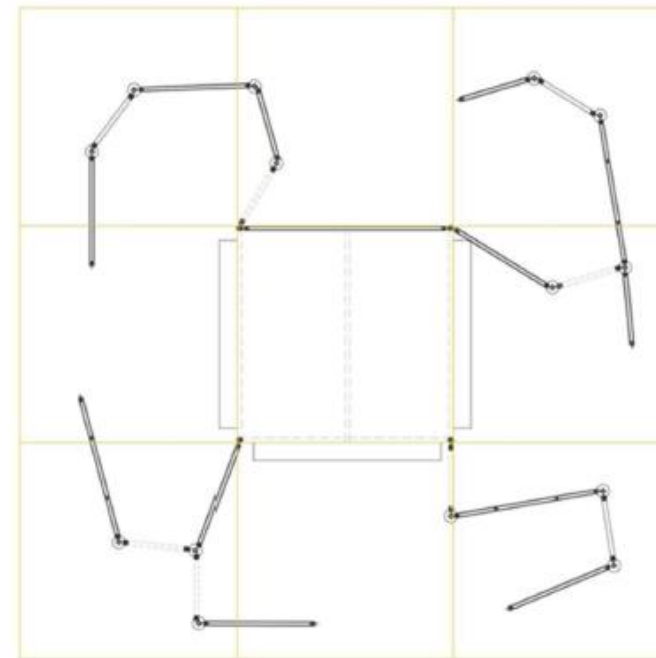
Superfície: 108 m² (9x12 m)



DESPLEGAMENT REDUÏT:

Cos central i desplegament de mòduls des dels 4 pilars de l'estructura de la casa, limitant el mòduls al voltant de la casa.

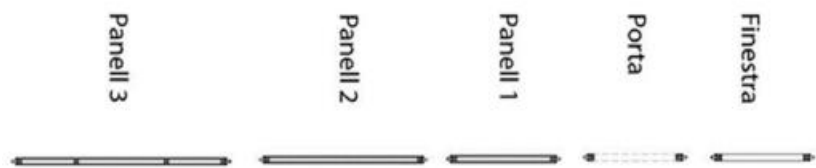
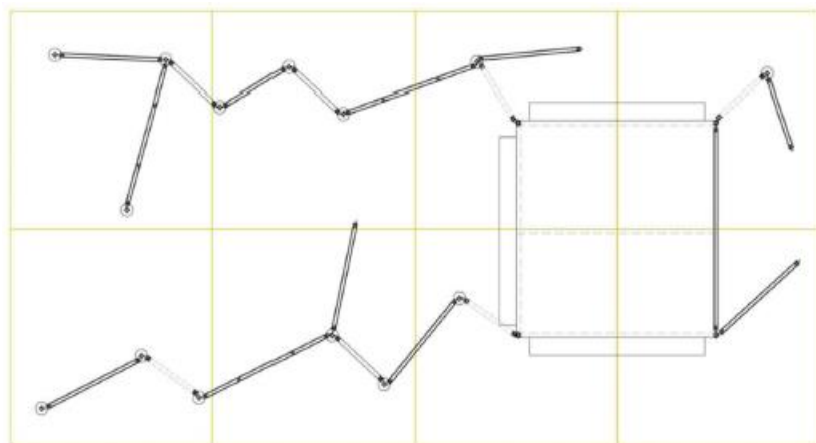
Superfície: 81 m² (9x9 m)



DESPLEGAMENT ALLARGAT:

Cos central i desplegament de mòduls des dels 4 pilars de l'estructura de la casa, col·locant més mòduls en el costat que sigui necessari per les mides de l'espai.

Superfície: 72m² (12x6 m)



C. REQUERIMENTS DE L'ESPAI EXPOSITIU

El disseny de l'exposició permet la flexibilitat del muntatge i l'adaptabilitat a les diferents condicions dels espais o les sales: lumíniques, de mides o de funcionament general.

En qualsevol cas la instal·lació de l'exposició requereix de les següents condicions mínimes:

- ✓ Superfície espai expositiu mínim de 90 m² diàfans sense elements que n'impedeixin el desplegament adequat.
- ✓ Alçada mínima sostre sala: 3,50 m
- ✓ Accessos: 2,10 m alçada mínima i 1 m amplada mínima.
- ✓ No és necessari foradar les parets i/o sostre de la sala. Els mòduls són autoportants.
- ✓ La sala ha d'estar totalment neta abans dels muntatge.
- ✓ És necessària il·luminació general de sala i accés al corrent elèctric.
- ✓ Magatzem per a embalatges: 12 m² (en cas de no disposar-ne, els contenidors d'embalatge s'hauran d'enviar i recollir de la PDL)



Full d'encàrrec de servei						<i>data</i>	
Dades identificatives de la itinerància	Itinerància núm.						
	Municipi						
	Dates d'obertura al públic						
Abast del servei							
Transport	A realitzar	Sí	<input type="checkbox"/>	No	<input type="checkbox"/>		
	Data del transport						
	Recollida	PDL	<input type="checkbox"/>				
		Municipi	<input type="checkbox"/>	(nom i adreça completa)			
	Destí	Municipi					
Adreça completa							
Muntatge	Data del muntatge						
	Gestió de contenidors (on ubicar-los després del muntatge i fins al desmuntatge)	PDL	<input type="checkbox"/>				
		Dependències municipals	<input type="checkbox"/>	(adreça completa)			
		Dependències contractista	<input type="checkbox"/>				
Desmuntatge	Data del muntatge						
	Gestió de contenidors (recollida a)	PDL	<input type="checkbox"/>				
		Dependències municipals	<input type="checkbox"/>	(adreça completa)			
		Dependències contractista	<input type="checkbox"/>				
Transport	A realitzar	Sí	<input type="checkbox"/>	No	<input type="checkbox"/>		
	Data del transport						
	Destí	PDL	<input type="checkbox"/>				
		Municipi	<input type="checkbox"/>	(nom i adreça completa)			
Observacions							

ANNEX II – FULL D'ENCÀRREC DE SERVEI



ANNEX III – FULL DE SEGUIMENT I INCIDÈNCIES

Full de seguiment i incidències		<i>Data</i>	
Identificació de la itinerància	Itinerància núm.		
	Municipi		
Transport	Correcte	<input type="checkbox"/>	Incidències <input type="checkbox"/>
	Descripció		
Muntatge	Correcte	<input type="checkbox"/>	Incidències <input type="checkbox"/>
	Identificació		
	Danys a elements del lloc de muntatge		<input type="checkbox"/>
	Danys en elements de l'exposició		<input type="checkbox"/>
	Peces trencades o deteriorades		<input type="checkbox"/>
	Manca de materials		<input type="checkbox"/>
	Manca de neteja		<input type="checkbox"/>
	Problemes amb els horaris		<input type="checkbox"/>
	Altres		
Descripció			
Mesures	Descripció de les mesures adoptades per aquelles incidències que s'han pogut resoldre		
	Descripció d'incidències pendents de resoldre amb proposta de l'acció a realitzar		
Documentació gràfica	Annexar al document les imatges del resultat del muntatge		
	Annexar al document les imatges relatives a les incidències		



ANNEX IV – INFORME D'ITINERÀNCIA (en finalitzar el servei)

(lliurar amb signatura digital a través Seu Electrònica)

Informe d'itinerància		<i>Data</i>	
Identificació de la itinerància	Itinerància núm.		
	Municipi		
Transport	Descripció - detallar si s'ha realitzat (d'acord amb l'encàrrec de servei) - data - recorregut - incidències, en cas que n'hi hagi hagut - mesures adoptades o proposades per a resoldre les incidències		
Muntatge	Descripció - data - durada del procés de muntatge - descripció del procés - descripció de la gestió dels embalatges - incidències, en cas que n'hi hagi hagut - mesures adoptades o proposades per a resoldre les incidències		
Desmuntatge	Descripció - data - durada del procés de desmuntatge - descripció del procés - descripció de la gestió dels embalatges - incidències, en cas que n'hi hagi hagut - mesures adoptades o proposades per a resoldre les incidències		
Transport	Descripció - detallar si s'ha realitzat (d'acord amb l'encàrrec de servei) - data - recorregut - incidències, en cas que n'hi hagi hagut - mesures adoptades o proposades per a resoldre les incidències		
Documentació gràfica	Annexar al document les imatges del resultat del muntatge Annexar al document les imatges relatives a les incidències		
Signatura electrònica (a presentar a través de la Seu electrònica)			

Metadades del document

Núm. expedient	2023/0045009
Tipus documental	Plec de clàusules o condicions
Títol	23_45009 PPT Itineràncies TRANSITAR

Signatures

Signatari		Acte	Data acte
Francisco Plana Perez (TCAT)	Cap de la Unitat de Suport	Signa	25/03/2024 13:17
Nausica Vidal Corsa (TCAT)	cap de secció de documentació i recursos	Signa	25/03/2024 13:22

Validació Electrònica del document

Codi (CSV)	Adreça de validació	QR
4bd995665a05b4a06607	https://seuelectronica.diba.cat	

