



Plec de prescripcions tècniques particulars per la redacció dels documents necessaris per la redacció dels documents necessaris per a la tramitació urbanística i ambiental dels dipòsits d'aigua de prevenció d'incendis forestals de nova construcció.

PLEC DE PRESCIPCCIONS TÈCNIQUES PARTICULARS



ÍNDEX

1.	DEFINICIÓ I ABAST DEL PLEC	3
2.	OBJECTE DEL CONTRACTE	3
3.	ESPECIFICACIONS DELS DOCUMENTS A ELABORAR	4
3.1.	Projecte bàsic	4
3.2.	Projecte d'actuacions específiques.....	5
3.3.	Document ambiental.....	6
3.4.	Estudi normalitzat de gestió de residus	6
3.5.	Altres documents.....	7
3.6.	Listat de la documentació presentada.....	7
4.	ÀMBIT GEOGRÀFIC DEL PROJECTE.....	7
5.	CARACTEÍSTIQUES DELS PUNTS D'AIGUA.....	9
6.	LEGISLACIÓ APLICABLE.....	10
7.	TRAMITACIÓ DE L'EXPEDIENT I PROCEDIMENT D'ADJURICACIÓ	11
8.	RECEPCIÓ DELS TREBALLS	11
9.	ABONAMENTS DEL TREBALL	11
10.	PLANNING D'EXECUCIÓ DELS TREBALLS.....	11
10.1.	Documents contractuals:.....	12
10.1.1.	Documents 1.....	12
10.1.2.	Document 2	12
10.2.	Documents informatius:	12



1. DEFINICIÓ I ABAST DEL PLEC

Aquest Plec de Prescripcions Tècniques, que formarà part del contracte, té per finalitat de descriure els treballs a desenvolupar, definir les condicions, directrius i criteris tècnics generals que han de servir de base per la realització dels treballs encarregats, i concretar la redacció i presentació dels diferents documents tècnics que ha de realitzar l'equip adjudicatari, perquè els treballs, un cop quedi garantida i assegurada la seva qualitat, coherència i homogeneïtat, puguin ser acceptats i rebuts pel Departament d'Acció Climàtica, Alimentació i Agenda Rural, en endavant DAAC.

2. OBJECTE DEL CONTRACTE

L'objecte del contracte és la ubicació dels punts d'aigua dels diferents lots, la redacció dels avantprojectes, així com de la documentació demanada per a la tramitació urbanística, per tal d'assolir els requisits necessaris per a la correcta i completa definició de les obres a executar.

L'oferta que presenti l'empresa licitadora ha d'abastar la totalitat de les activitats i funcions especificades en aquest plec i en el plec de clàusules administratives particulars, ja que són totes obligatòries per a l'admissió de les propostes.

En el cas que al llarg de la tramitació urbanística i ambiental fos necessari la modificació dels documents, es considera inclosa en l'encàrrec, i per tant, hauran de ser realitzats per part de l'empresa adjudicatària, amb el vistiplau previ del director de la redacció.

Taula 1: llistat documents a redactar

Nº	Document
1	Projecte bàsic
2	Documents d'Activitats específiques (PAE)
3	El document Ambiental

Prèvia a la redacció dels diferents Documents de l'encàrrec, s'hauran d'ubicar exactament tots els Punt d'aigua, consensuant aquesta ubicació amb el tècnic de la zona, amb el propietari del terreny (sigui públic o privat) i amb bombers. Un cop establerta la ubicació, es contempla la redacció dels següents documents per a cada punt d'aigua del Lot 1, del Lot 2 i del Lot 3.



- Projecte bàsic
- Projecte d'actuacions específiques
- El document ambiental
- Estudi d'impacte i integració paisatgística
- Anàlisi d'afectacions agràries
- Estudi de gestió de residus
- Resum en el que s'identifiqui la documentació presentada, i els diversos apartats que corresponen els requeriments normatius (adjuntem model a l'annex)

En el cas que al llarg de la tramitació urbanística i ambiental fos necessari la modificació dels documents, es considera inclosa en l'encàrrec, i per tant, hauran de ser realitzats per part de l'empresa adjudicatària, amb el vistiplau previ del director de la redacció.

3. ESPECIFICACIONS DELS DOCUMENTS A ELABORAR

El contingut dels documents és el que estableix la normativa vigent per a cadascun d'ells.

Els documents han de contenir com a mínim els següents apartats:

3.1. Projecte bàsic

- **Memòria**

. Una justificació específica de la finalitat del projecte i de la compatibilitat de l'actuació amb el plantejament urbanístic i territorial.

. Memòria justificativa de l'actuació, la seva finalitat i la seva adequació als requisits exigits per la Llei d'urbanisme i el Reglament que la desplega i a les determinacions del planejament territorial, sectorial i urbanístic aplicables, amb el grau de precisió necessari que permeti apreciar aquesta adequació,

. Descripció i representació gràfica dels serveis urbanístics necessaris per dur a terme l'actuació, amb indicació dels existents i dels que calgui implantar, incloses les obres de connexió corresponents.

- **Plànols**

Plànol a escala adequada relatiu a l'emplaçament i la situació precisos de la finca o de les finques on es projecta l'actuació, amb indicació de la seva extensió i la superfície ocupada per l'activitat i obres existents i previstes



- **Estudi d'impacte i integració paisatgística,**

Els estudis d'impacte i integració paisatgística (EIIP) són instruments previstos per la legislació paisatgística i urbanística de Catalunya que tenen com a objectiu promoure una bona inserció de les activitats en el paisatge.

El document ha de seguir les pautes de la guia d'estudis d'impacte i integració paisatgística.

Com a mínim cal que el projecte inclogui:

- Concretar i avaluar els materials i colors dels tancaments exteriors de les construccions i dels paviments de la planta
- Concretar i avaluar la visibilitat de l'element, especialment si pot tenir una visibilitat elevada o/i si es troba en l'àmbit de visió de fites i itineraris reconeguts en els catàlegs de paisatge.
- Concretar i avaluar la necessitat de plantar vegetació

Concretar i avaluar la resta d'instal·lacions del dipòsit o bassa, ja siguin tanques perimetrals, casetes per a bombes o d'altres elements necessaris

- Avaluar les obres necessàries per a l'adequació dels camins d'accés
- Valorar el cost de les mesures de l'EIPP que han de figurar dintre del pressupost del projecte

- **Anàlisi d'afectacions agràries**

(El contingut de l'anàlisi d'afectacions agràries ve regit per l'article 10 i 11 de la Llei 3/2019, del 17 de juny, dels espais agraris)

3.2. Projecte d'actuacions específiques

El contingut del projecte d'actuacions específiques ve regit per l'article 50 del Decret 64/2014, de 13 de maig, pel qual s'aprova el Reglament sobre protecció de la legalitat urbanística.

- Memòria:
 - Justificació específica de l'actuació i la seva finalitat
 - Adequació i compatibilitat amb:
 - Llei d'urbanisme i reglament
 - Planejament urbanístic, territorial i sectorial
 - Memòria descriptiva estat actual, àmbit i entorn
- Memòria descriptiva procés de construcció
- Memòria descriptiva de les actuacions de manteniment



- Descripció serveis urbanístics existents, afectacions i proposats
- Pressupost general
- Plànols:

Emplaçament i situació:

- Emplaçament i situació sobre topogràfic i/o ortofoto general (1:10.000; 1:25.000)
- Indicacions nuclis urbans, zones xarxa natura, PEIN, límit de termes municipals, etc.. (1:25.000)
- Indicacions precisa de l'abast total i de la finca on es projecta, indicant superfície de l'actuació i obres previstes, i de la seva referencia cadastral i registral (si es disposa) (1:10.000; 1:5.000)

Estat actual

- Ortofoto i/o topogràfic general i referenciat
- Vegetació i hàbitats existents, activitats agràries i característiques àmbit i entorn
- Elements rurals, senders, camins rurals, fonts, elements arquitectònics, habitatges
- Recorregut camins, vies d'accés i comunicacions existents
- Planta general indicant zones arqueològiques d'interès declarat
- Plànol de distàncies a habitatges, masies, nuclis urbans, vies de comunicació
- Plànol qualificacions urbanístiques.

Proposta:

- Detall dels elements, incloses instal·lacions/construccions auxiliars

Serveis urbanístics:

- Infraestructures prèvies existents, àmbit i entorn.
- Proposta i afectació infraestructures.

3.3. Document ambiental

El contingut del document ambiental ve regit per l'article 45 de la Llei 21/2013, de 9 de desembre, d'avaluació ambiental. Mateix document que l'estudi d'impacte e integració paisatgística, modificant el títol



3.4. Estudi normalitzat de gestió de residus

L'Estudi de Gestió de residus s'ha d'incloure en el projecte d'execució i és obligació del productor vetllar perquè així sigui i contingui els requeriments estipulats per la legislació vigent. Aquest document ha de recollir les directrius de gestió de residus de la construcció i demolició que posteriorment es concretaran a obra mitjançant el Pla de Gestió de Residus. El Pla de Gestió ha d'identificar totes aquelles accions de minimització a tenir en consideració en l'obra per tal de prevenir la generació de residus de la construcció i demolició durant la fase d'obra o de reduir-ne la producció. En aquest apartat es poden trobar les guies per la redacció d'aquest estudi i del pla de gestió així com els models normalitzats per la seva elaboració.

3.5. Altres documents

Tots els treballs o estudis sectorials no redactats per l'adjudicatari, però que, atesa la seva vinculació amb l'objecte de l'encàrrec, aconsellin la seva incorporació com a documents necessaris per al correcte desenvolupament de l'objecte del contracte, es ressenyaran o reproduiran com annexos, amb expressa ressenya de la font o autoria.

3.6. Llistat de la documentació presentada

Es presentarà un llistat de la documentació presentada, amb la localització dels apartats corresponents als requeriments de la normativa vigent.

4. ÀMBIT GEOGRÀFIC DEL PROJECTE

L'àmbit geogràfic aproximat de les actuacions, be definit en les coordenades i punts geogràfics descrits a les següents taules. Els Punts del Lot 1 i del Lot 2 són de la província de Girona. El Lot 3 e correspon a un únic Punt d'aigua de la província de Lleida.

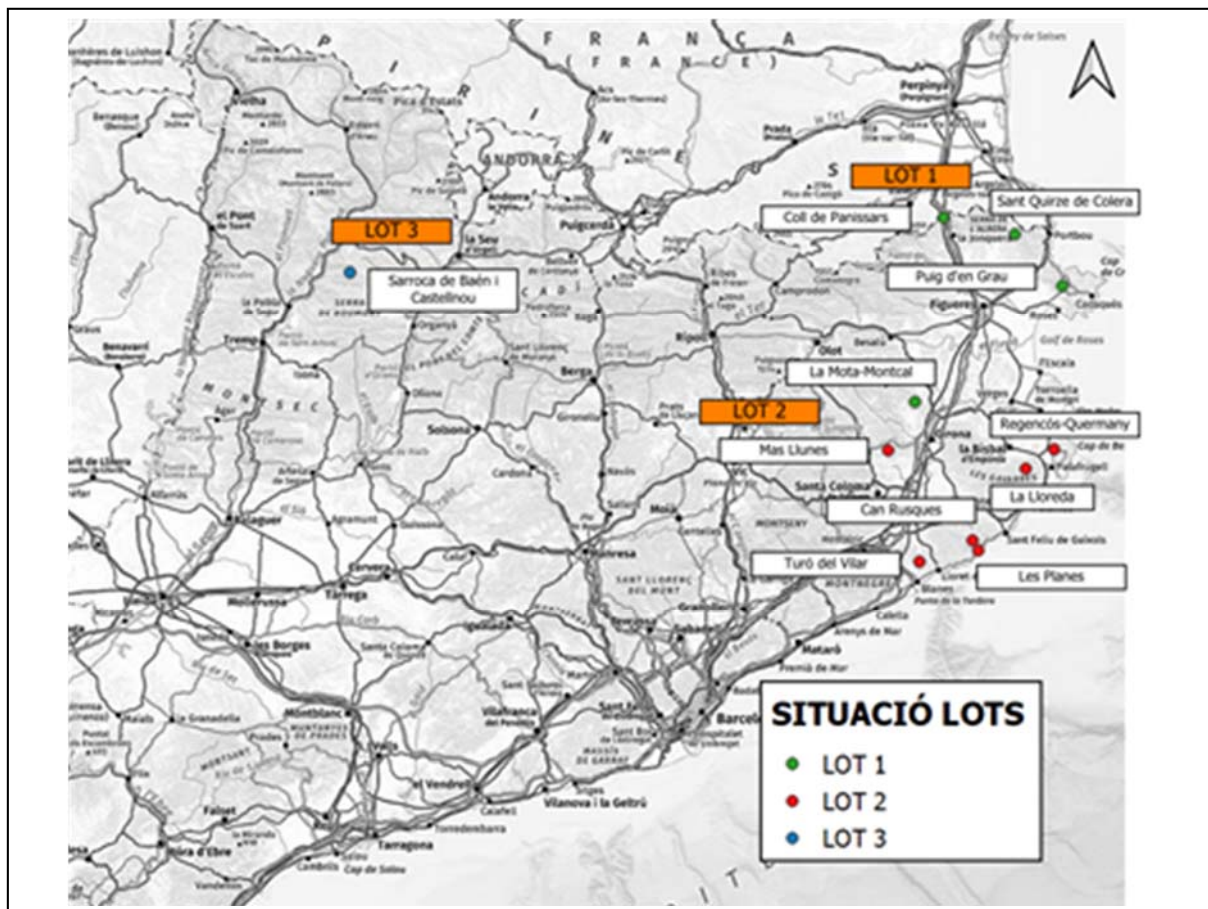


Taula 2: ubicació dels punts d'aigua

LOT 1					
Nº	Nom	Municipi	Comarca	UTM	
				X	Y
1	Coll de Panissars	La Jonquera	Alt Empordà	487936	4700192
2	Sant Quirze de Colera	Rabós	Alt Empordà	504920	4696188
3	Puig d'en Grau	Selva de Mar	Alt Empordà	516255	4684003
4	La Mota-Montcal	La Tallada d'Empordà	Baix Empordà	481172	4656235
LOT 2					
5	Mas Llunès	Bescanó	Gironès	474790	4644750
6	Regencós-Quermany	Regencós	Baix Empordà	514287	4644990
7	La Lloreda	Forallac	Baix Empordà	507527	4640400
8	Can Rusques	Llagostera	Gironès	494871	4623383
9	Les Planes	Tossa de Mar	Selva	496255	4621029
10	Turó del Vilar	Blanes	Selva	482230	4618330
LOT 3					
11	Sarroca de Baén i Castellnou	Baix Pallars. (Sarroca de Baén i Castellnou)	Pallars Sobirà	346722	4687148



Fig. 1: Situació dels punts d'aigua



5. CARACTEÍSTIQUES DELS PUNTS D'AIGUA

Els Punts d'aigua es dissenyaran de formigó armat. La solera dels Punts d'aigua seran de 25 cm, sobre una capa de formigó de neteja de 10 cm, les parets tindran una alçada de 3 m i un gruix de 25 cm. El diàmetre interior serà de 10 m. Aquests han de disposar d'una rampa interior per reduir el risc de l'ofegament de la fauna. S'ha de crear un àrea de seguretat sense vegetació pels helicòpters de 25 m des de la paret exterior del punt i s'ha de col·locar una tanca de malla de simple torsió a 1,50 m de les parets i 1,80 m d'alçada vista amb una porta per pas de persones per accedir a l'interior.

Els informes han de preveure les connexions necessàries per a l'abastiment d'aigua, la millora/construcció de vials que sigui necessari, així com els treballs silvícoles necessaris per garantir la seguretat en la càrrega dels mitjans aeris i terrestres.



6. LEGISLACIÓ APLICABLE

Per a la redacció dels documents es tindran en compte la legislació vigent en la matèria i a l'indicat en les presents prescripcions tècniques que detallen alguns dels aspectes que caldrà complimentar per a una correcta qualitat dels treballs.

Les figures legals de l'àmbit urbanístic que conformen el marc legal urbanístic general per a tota actuació que es desenvolupi en sòl no urbanitzable a Catalunya, són les següents:

- Decret legislatiu 1/2010, de 3 d'agost, pel qual s'aprova el text refós de la Llei d'urbanisme
- Decret 305/2006, de 18 de juliol, pel qual s'aprova el Reglament de la Llei d'urbanisme
- Decret 64/2014, de 13 de maig, pel qual s'aprova el Reglament sobre protecció de la legalitat urbanística

La normativa general de caràcter ambiental que cal avaluar, atenint-nos als projectes, és:

- Llei 21/2013, de 9 de desembre, d'avaluació ambiental.

Amb relació al paisatge, cal atendre a les següents figures legals

- Llei 8/2005, de 8 de juny, de protecció, gestió i ordenació del paisatge
- Decret 343/2006, de 19 de setembre, pel qual es desenvolupa la Llei 8/2005, de 8 de juny, de protecció, gestió i ordenació del paisatge i es regulen els estudis i informes d'impacte i integració paisatgística.

Amb relació als espais agraris

- LLEI 3/2019, del 17 de juny, dels espais agraris.



7. TRAMITACIÓ DE L'EXPEDIENT I PROCEDIMENT D'ADJURICACIÓ

Forma de tramitació: Ordinària.

Procediment d'adjudicació: Obert,simplificat

Presentació d'ofertes mitjançant l'eina Sobre Digital: Sí:

Sobre Digital accessible a l'espai virtual de licitació del contracte al perfil de contractant:

<https://contractaciopublica.cat> o a través del web del Departament
<http://www.gencat.cat/agricultura/perfildecontractant/>.

8. RECEPCIÓ DELS TREBALLS

L'entrega de treballs haurà de complir l'espai temporal definit amb les certificacions, comptant un termini de dos setmanes per tal de que la Direcció pugui establir que la documentació està completa i ben executada.

9. ABONAMENTS DEL TREBALL

Tots els treballs inclosos en aquest Projecte, es valoraran d'acord amb els preus que figuren al Pressupost d'aquest plec.

Els preus unitaris fixats pel Pressupost d'Execució Material, per a cada unitat de treball, cobriran totes les despeses efectuades durant l'execució material dels documents. Inclouen visites a camp, cartografia, programes, reunions de treball, comunicacions amb les diferents administracions i privats afectats, correccions i redactat fins a complimentar tot l'esmentat en el Document 2 del Plec de Condicions Tècniques Particulars.

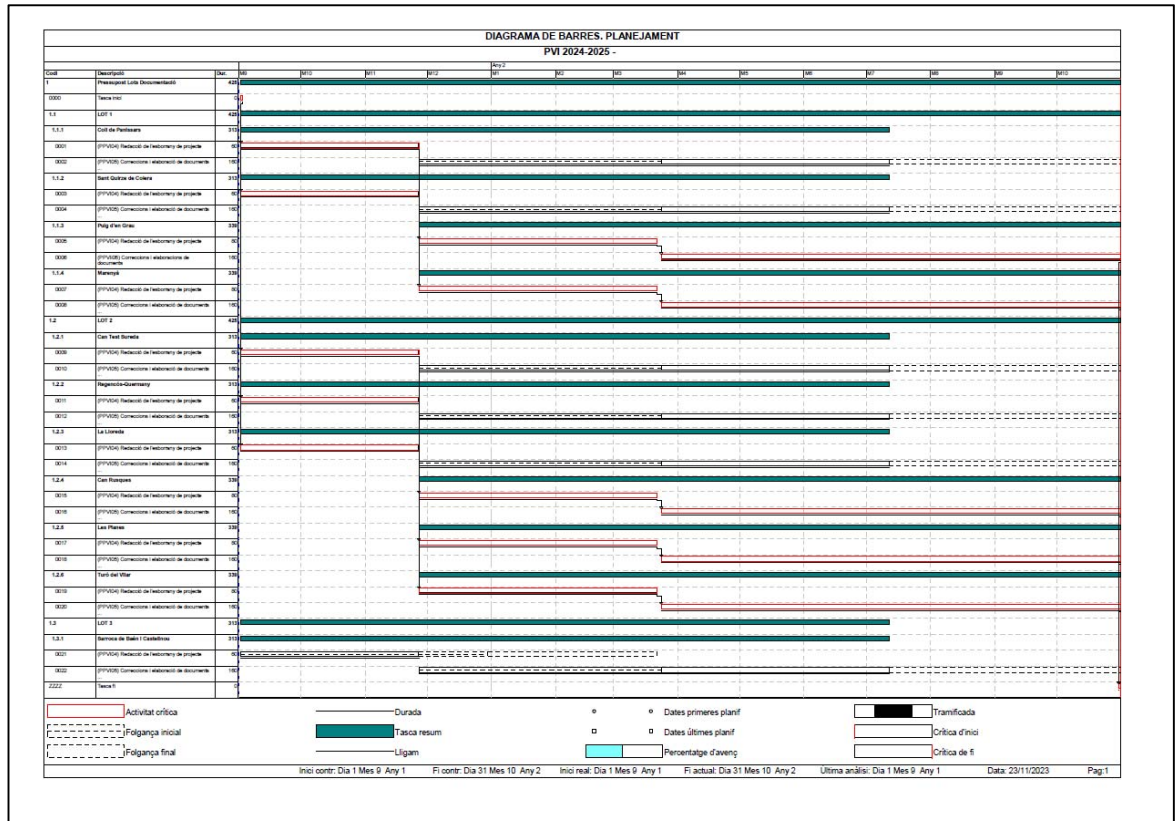
Els treballs de cada lot s'abonaran amb varies certificacions de diferent tipologia. Les primeres s'efectuaran cada cop que s'entregui un grup de documents complet per cada Punt d'aigua a les administracions corresponents i un segon tipus que seran les aprovacions dels documents per part de les administracions amb totes les correccions degudament complimentades per cada Punt d'aigua.

10. PLANNING D'EXECUCIÓ DELS TREBALLS

El termini d'execució dels treballs serà de 14 mesos, per tots els Lots des de la data d'adjudicació . En cas que una empresa obtingui varis Lots, no sumaran mesos, el plaç continuarà sent de 14 mesos.



Fig. 1: Situació dels punts d'aigua



10.1. Documents contractuals:

Els documents que queden incorporats al contracte com a documents contractuals, excepte en el cas, que en quedin expressament exclosos, són els següents:

10.1.1. Documents 1

- Memòria
- Pressupost en TCQ

10.1.2. Document 2

- Plec de Condicions Tècniques Particulars.
- Seccions tipus dels dipòsits.

10.2. Documents informatius:

Plànol d'ubicació aproximada dels dipòsits amb les seves coordenades UTM. (Els dipòsits s'hauran d'ubicar a camp a la posició definitiva més favorable, consensuada amb els respectius tècnics territorials, ajuntaments, bombers i propietaris).



Generalitat de Catalunya **Departament d'Acció
Climàtica, Alimentació i Agenda Rural**
Direcció General de Boscos i Gestió del Medi

Enric Vadell Guiral
Subdirector general de Boscos

Barcelona, a la data de la signatura electrònica