



Expedient 23PIJ011CD

Guingueta-bar amb lavabo públic adaptat

Parc del Poblenou

Concessió de domini públic

PLEC TÈCNIC DE LA CONCESSIÓ

Clàusula 1. Mides i condicions de la concessió

1. El mòdul de la guingueta-bar del Parc del Poblenou té una superfície de 12,50m², tot i que es pot instal·lar un mòdul major, amb autorització prèvia de l'Institut. La guingueta-bar disposa d'una pèrgola amb una superfície de 33,75m² i un lavabo públic adaptat de 3,75m², fent un total de 43,75m².
2. **L'espai** de la concessió està format per una guingueta-bar amb un lavabo públic adaptat, amb terrassa independent sota pèrgola i zona de pícnic.
3. El total de taules i de cadires per a la zona de terrassa serà de 10 taules i 40 cadires, i per la zona de pícnic serà de 10 taules de fusta amb els seus seients a conjunt.
4. Es podrà demanar la ampliació d'aquest número, i Parcs i Jardins podrà acceptar-la o no, sempre amb un augment proporcional del cànon.
5. La ubicació del mòdul de guingueta i de l'espai de terrassa es determina de manera aproximada al plec tècnic, i la seva ubicació concreta i definitiva queda condicionada a les indicacions dels tècnics de l'Institut.
6. En qualsevol cas, es respectarà que el concessionari pugui muntar les 10 taules (tenint en compte una ubicació mitjana de 2,5 metres quadrats, l'ocupació mínima és de 25 metres quadrats) i que en cas de donar-se alguna circumstància d'interès públic, l'espai es podria veure modificat.
7. S'inclouen a l'objecte de la concessió de propietat municipal el mòdul de la guingueta bar i l'escomesa d'aigua i electricitat. Els consums d'aigua i llum aniran a càrrec de la persona física o jurídica concessionària, donant-se d'alta dels comptadors de serveis (aigua i llum) corresponents.
8. L'activitat de les guinguetes-bar i dels bars gestionats per Parcs i Jardins és la de "bar amb restauració mixta menor".
9. El titular de l'autorització només podrà utilitzar els aparells elèctrics previstos a aquestes prescripcions i es prohibeixen expressament les fregidores i els forns de qualsevol tipus.



10. L'activitat pot disposar com a únic instrument addicional de cocció i preparació d'aliments, d'una planxa elèctrica de 3kW per a l'elaboració d'entrepans calents i microones.
11. S'annexen al plec plànols de l'espai.

Clàusula 2. Definicions dels productes

1. Els productes de comerç just es consideren que són aquells productes que compleixen els següents criteris:
 1. Els grups productors provenen de col·lectius organitzats compromesos amb la realitat del seu país, amb la implicació de les dones, amb un funcionament participatiu i amb unes condicions laborals dignes.
 2. En el procés de producció s'incentiva la utilització dels recursos de la zona i de tecnologia que no perjudiqui el medi ambient.
 3. Es treballa amb organitzacions del tercer món que centren la seva producció en el mercat local i no dependents de les exportacions. No s'importen productes que ja es produeixen aquí amb component social i ecològic equivalents.
 4. La comercialització d'aquests productes és feta per una entitat sense afany de lucre especialitzada en l'àmbit del comerç just.
2. Els productes d'elaboració ecològica certificada es considera que són aquells productes que compleixen els següents criteris:
 1. Produïts segons els principis de l'agroecologia, respectuosos amb els cicles de la natura, utilitzant, en la mesura del possible, els recursos de la zona i sense productes químics de síntesi.
 2. Productes que tinguin l'aval de producció ecològica de la Generalitat de Catalunya, d'altres Comunitats Autònomes o certificacions de la Unió Europea.
3. Els productes de proximitat es considera que són aquells productes que compleixen els següents criteris:
 1. Són productes elaborats per petits productors i artesans, i si és possible, per empreses d'economia solidària i social.
 2. Es prioritza que siguin produïts en el mercat local de l'àrea de Barcelona i Catalunya.
 3. Aliments certificats com a ecològics, segons el punt anterior.
 4. Els preus es pacten amb total transparència i es busca que en la negociació totes les parts surtin compensades per la seva feina.



Clàusula 3. Dinàmiques i/o accions que requereixen control i/o limitació per part del responsable de la guingueta-bar

1. No es permet el consum d'alcohol fora de la zona de la guingueta-bar.
2. No es permet la venda ambulants de qualsevol tipus de producte.
3. No és obligat realitzar cap consumició a la guingueta-bar per a la utilització del lavabo públic de la mateixa.
4. No es permet l'ús d'aparells sonors (generadors de corrent, equips sonors proveïts d'amplificadors, ràdios, etc.), dins la guingueta-bar, la terrassa i la zona de pícnic.
5. No es permeten les actuacions musicals en directe, seleccionadors de música, ni disc-jockeys.
6. No es permet l'entrada i estacionament de vehicles a l'interior de l'espai (excepte descàrrega i càrrega dels materials a primera hora del matí, prèvia petició d'autorització al Departament (*correu electrònic: concessions_pij@bcn.cat*)).
7. No es permet la sobreocupació de l'espai mitjançant més taules i cadires de les autoritzades, o fora de l'espai indicat als plecs i per l'Institut.
8. No es permet encendre cap mena de foc, ni utilitzar barbacoes portàtils.
9. No es permet qualsevol altra activitat que atempti contra la integritat del domini públic o que afecti als interessos generals.
10. El concessionari és el responsable de controlar i, en el seu cas, dissuadir als usuaris de la realització de comportaments inadequats.
11. Paral·lelament, la detecció i/o intervenció d'aquestes situacions han de ser notificades als dispositius de la Guàrdia Urbana per a que puguin fer acte de presència a l'espai o mitjançant comunicació telefònica, per tal que sancionin a les persones que realitzin aquestes accions.

Clàusula 4. Horari de servei guingueta-bar

1. De novembre a març: de 10 a 19 hores.
2. D'abril a octubre: de 10 a 21 hores.
<https://www.barcelona.cat/ca/que-pots-fer-a-bcn/parcs-i-jardins/horaris>
3. L'obertura durant aquest horari, i la consegüent prestació del servei, és obligatòria.
4. L'Institut pot modificar puntualment aquest horari, tot ampliant-lo o reduint-lo segons convingui a l'interès general i allò necessari per l'espai verd en el qual es troba la concessió
5. En cas que el concessionari no pugui complir amb l'horari, ho ha de notificar a l'Institut, mitjançant instància. Els tècnics analitzaran la petició, la qual ha d'estar suficientment motivada, i resoldran al respecte.



Clàusula 5. Elements a instal·lar

1. Qualsevol element de la guingueta-bar, mobiliari i/o decoració que sigui utilitzat a la mateixa haurà de complir amb la Instrucció d'Alcaldia relativa als elements urbans de la ciutat de Barcelona i, específicament quant a fustes tractades i certificades.
2. La barra estarà acompanyada de l'equipament següent: taulell, prestatgeries i mostrador específic per atenció a persones amb discapacitat. L'accessibilitat a la zona de barra per a usuaris amb mobilitat reduïda ha d'estar adaptada als diversos desnivells que pugui presentar el terreny.
3. L'office disposarà de l'equipament adequat per a prestar el servei, estant expressament prohibit qualsevol element de cocció d'aliments.
4. També es reservarà un espai per a l'extintor, armariet per guardar roba i objectes del personal i quadre de connexions elèctriques.
5. Els bujols de recollida selectiva de residus, si són incorporats a l'interior de la guingueta-bar, seran extraïbles per al seu buidatge i es preveurà espai a la zona office per a la col·locació de quatre elements de recollida selectiva de vidre, rebuig, orgànic i envasos, segons allò recomanat en el Decret sobre Ecoeficiència en els Edificis del Govern de la Generalitat de Catalunya, comptant amb un sistema de finestra batent per a utilització tant des de l'interior com l'exterior (per a cambres).
6. La il·luminació interior del bar i l'office es farà mitjançant punts de llum de baix consum.
7. La zona de terrassa-vetllador i la zona de pícnic (delimitades a criteri dels tècnics municipals) queden limitades a les taules abans esmentades i estan destinades a l'ús de les persones que facin ús de la guingueta-bar.
8. En cap cas, el concessionari podrà augmentar la zona de terrassa-vetllador i la zona de pícnic i el nombre de taules més enllà d'allò previst als plecs o si no té autorització expressa de l'Institut.
9. L'espai de terrassa-vetllador ha d'estar en tot moment completament net i a càrrec del concessionari. Cal llençar les escombraries als contenidors corresponents i separar el paper, els envasos, la brossa orgànica i la fracció de la resta. Aquesta tasca de neteja posterior de les taules de la zona de terrassa-vetllador i la zona de pícnic, correspondrà al concessionari.
10. Al finalitzar cada una de les jornades, l'adjudicatari haurà de netejar la superfície ocupada pel servei i els seus voltants més propers, retirant les deixalles del voltant de la guingueta-bar i de la zona de terrassa-vetllador i la zona de pícnic.



Clàusula 6. Recollida de residus i gots reutilitzables

1. L'adjudicatari es compromet a aplicar un sistema de dipòsit, devolució, retorn pels gots reutilitzables. Aquest sistema de dipòsit, devolució i retorn (en endavant SDDR) és un instrument de gestió d'envasos que associa un valor econòmic a cada envàs per tal d'incentivar que aquest sigui retornat pels consumidors als punts de venda, reduint la generació de residus tal i com estableix la Llei 7/2022 i donant compliment al Real Decret 1055/2022 d'Envasos i Residus d'Envasos. Per tot això, el concessionari haurà de disposar d'un sistema de dipòsit, devolució i retorn seguint els criteris dels tècnics municipals.
2. Aquest sistema també haurà de contemplar uns indicadors de seguiment: nombre de gots venuts, nombre de gots retornats a la guingueta i grau d'acceptació del sistema de retorn per part dels clients. El concessionari serà el responsable de proporcionar dades per fer seguiment del indicadors establerts.
3. Per implementar aquest SDDR pels gots, cal complir els següents requisits:
 - a. Cada guingueta-bar tindrà el seu model de got i per tant el client ha de retornar el got a la mateixa guingueta.
 - b. La persona física o jurídica concessionària demanarà un dipòsit d'un euro (1 €), que s'aplicarà als gots reutilitzables, expedits per la persona física o jurídica concessionària, durant tota la vigència de la concessió. Un cop finalitzada la consumició, i retornat el got, la persona física o jurídica concessionària retornarà el dipòsit.
4. Els gots reutilitzables tindran les següents característiques tècniques:
 - a. Material: polipropilè alimentari (PP) reutilitzable i reciclable.
 - b. Capacitat: petit (120-240 ml), mitjà 350-400 ml) i/o gran (500-600 ml).
 - c. Reserva d'un espai al got per a l'aplicació del logotip de l'Ajuntament de Barcelona (a definir per Comunicació Ajuntament Barcelona).
5. Emmagatzemar els gots retornats, comptabilitzar-los, netejar-los i reutilitzar-los. El comptatge de cada un dels gots retornats, es podrà fer manual o per màquina (aprovada i autoritzada pels tècnics municipals).
6. Informar als consumidors del funcionament del sistema en cas de dubte.
7. La persona física o jurídica concessionària utilitzarà per al servei de la guingueta-bar i terrassa-vel·lador vaixel·la de material reutilitzable, ja sigui de vidre, ceràmica o plàstic reutilitzable. Està prohibit el servei de coberts, plats i gots de plàstics d'un sol ús.
8. Queda prohibit el consum de qualsevol beguda en envasos de vidre, a tot el recinte del parc, excepte l'ús a la guingueta-bar, i taules àrea d'influència de la terrassa-vel·lador.



9. L'adjudicatari es compromet a no lliurar cap envàs per endur, fora del recinte de la guingueta-bar, excepte les ampolles d'aigua. S'abocarà el contingut de les begudes directament dins el got reutilitzable, i l'adjudicatari es quedarà l'envàs i en farà la correcta separació i gestió de residus.
10. L'adjudicatari es compromet a reduir l'ús de canyetes. Les canyetes són reciclables però poques vegades reciclades. Per tant, es comprometen a no posar canyeta per defecte en les begudes al seus clients i oferir alternatives més sostenibles, com canyetes de bambú, metall, comestibles o compostables a aquelles que realment necessiten palletes per beure.
11. Pel que fa als residus generats per la guingueta-bar, els titulars de l'activitat o concessió són persones obligades al pagament del preu públic per la recollida de residus. Els titulars de l'activitat, en el termini del mes següent a la data d'inici de l'activitat, han de dur a terme l'autoliquidació de la quota corresponent a la primera meritació. A tal efecte, podran fer-ho a les oficines de l'Institut Municipal d'Hisenda o a través el canal telemàtic habilitat a la web de l'Institut Municipal d'Hisenda (<https://ajuntament.barcelona.cat/hisenda/>). Així mateix, informaran les dades de la seva producció de residus, amb la finalitat de verificar l'adequació a les classificacions d'activitats per volums i fraccions de residus, així com les tarifes que s'aprovaran anualment. En el supòsit que la gestió dels residus es realitzi a través d'un sistema privat de recollida selectiva han de presentar la documentació acreditativa del mateix segons s'estableix a l'article 14è del preu públic.
12. El titular de la concessió haurà de garantir la correcta gestió de cadascuna de les fraccions, incloent també els residus generats com l'oli, bombetes, aparells elèctrics, electrònics i altres residus tòxics.
13. El titular de la concessió haurà de disposar dels contenidors necessaris de segregació de residus i complir les indicacions que el personal municipal realitzi respecte al seu tractament i eliminació.

Clàusula 7. Seguiment de la concessió i altres obligacions

1. L'adjudicatari destinarà el personal necessari i amb la formació adient per tal de garantir el bon ús, i l'obertura de les instal·lacions en els horaris definits.
2. L'adjudicatari ha de garantir la contractació indefinida de les persones treballadores ocupades en l'execució del contracte.
3. L'adjudicatari es compromet a cobrir les absències del seu personal per vacances o altres eventualitats. Els períodes de vacances i els permisos a que tingui dret el personal de l'empresa adjudicatària, d'acord amb els convenis laborals, no eximeixen del compliment de la prestació dels serveis per part de l'empresa adjudicatària.



4. En els aspectes d'imatge i difusió, s'han de tenir en compte els criteris de comunicació i d'imatge corporativa definits per l'Ajuntament de Barcelona i demanar l'aprovació de l'Institut al respecte.
5. L'adjudicatari es compromet al manteniment de les instal·lacions objecte de la concessió per tal que, en finalitzar aquesta, siguin retornades en òptimes condicions d'ús.
6. *Parcs i Jardins, Institut Municipal de Barcelona* podrà sol·licitar el tancament puntual de la guingueta-bar per a la celebració d'actes culturals i/o esportius sense dret a indemnització, amb una antelació de 5 dies i sempre que el total dels tancaments sol·licitats no superin els 15 dies per any.
7. L'Institut es coordinarà la persona referent designada per la concessió amb l'objectiu de comunicar les incidències, revisar el funcionament ordinari, presentació de la programació i dels informes d'activitat.
8. L'adjudicatari ha d'assegurar la qualitat tècnica de la prestació del servei mitjançant l'adequada supervisió i control de la gestió, arbitrant les mesures oportunes per al seguiment de l'execució dels serveis.
9. L'adjudicatari haurà de garantir els mecanismes per assegurar la màxima estabilitat del personal que presta el serveis, així com assegurar la continuïtat del servei i minimitzar els efectes que canvis i substitucions del personals puguin suposar per a les persones usuàries quan aquestes siguin inevitables.
10. L'adjudicatari es compromet a garantir la deguda coordinació amb altres activitats que es puguin organitzar en l'entorn dels jardins per part de l'Ajuntament. A aquest efecte, ha de relacionar-se amb les diferents entitats que participen al parc o territori, per crear les sinèrgies favorables per tal que la dinamització del parc es realitzi en òptimes condicions.
11. El titular de la concessió haurà de presentar la declaració de la quantitat i composició dels residus a produir, per tal de practicar les liquidacions complementàries de producció de deixalles si s'escau, en cas que no disposi d'un gestor privat de residus.
12. El lavabo haurà d'estar net i en bones condicions.
 1. El titular de la concessió haurà de mantenir en perfecte estat de salubritat el lavabo encarregant-se de la neteja del lavabo i de les seves instal·lacions. La neteja es farà amb productes biodegradables i que no estiguin etiquetats com a perillousos.
 2. El servei de lavabo serà d'ús públic i gratuït per a tots els usuaris del parc i no solament pels clients de la guingueta-bar. El lavabo haurà de romandre obert durant tot el servei i s'han de mantenir nets. S'haurà de mantenir un full degudament senyalitzat a la porta del lavabo on s'indicarà el dia i l'hora de la neteja, els materials subministrats i si és el cas, alguna observació de la neteja. Es realitzarà una neteja mínima cinc vegades el dia en el



lavabo.

3. Cap espai del lavabo podrà ser utilitzat com a magatzem. A l'espai del lavabo resta prohibit deixar i/o emmagatzemar estris, begudes en general, líquids i estris de neteja, neveres, dipòsits de cerveses, farmaciola, aparells audiovisuals, i qualsevol altre que limiti, dificulti o impedeixi la seva utilització com a lavabo.
13. La persona física o jurídica concessionària haurà de disposar de zona-WIFI a la guingueta-bar per compte propi i sense cap càrrec per a l'Administració, oferint permanentment i de manera gratuïta aquest servei a tots els clients del seu servei.
14. El titular de la concessió haurà de mantenir les instal·lacions en funcionament coincidint amb l'horari d'obertura i tancament, sense perjudici de respectar en tot moment la normativa vigent en matèria de sorolls, horaris, activitats molestes o altres. Un cop finalitzat l'horari d'obertura, es concedirà un termini màxim de trenta minuts per acabar de desallotjar i recollir les instal·lacions.
15. L'accés de vehicles per lliurament de mercaderies s'autoritza només de 8 a 11 del matí, pels accessos que designi el personal responsable de la gestió del recinte del parc/jardí.
16. La persona física o jurídica concessionària haurà d'utilitzar electrodomèstics de baix consum i màxima eficiència energètica.

Clàusula 8. Característiques tècniques mobiliari de terrassa

1. El model tipus de mobiliari de terrassa que autoritza *Parcs i Jardins de Barcelona, I.M.*, haurà de complir les següents característiques:
2. Cadires: Cadira de braços, acabat amb alumini mate i apilables o fusta tractada i certificada.
3. Taules: Taula apilable amb estructura d'alumini mate o fusta tractada. La part de dalt de la taula d'alumini serà de 60X60, d'acer inoxidable repulsat i amb cantoneres arrodonides. Mateixes mides amb fusta tractada i certificada.
4. No s'autoritzarà cap mobiliari amb publicitat.
5. Qualsevol model de taules o cadires que es vulgui col·locar i que sigui diferent als especificats anteriorment, haurà de ser de qualitat igual o superior (no s'admeten les cadires de resina amb o sense marques comercials), i haurà de ser aprovat per l'Ajuntament de Barcelona, prèviament a la seva instal·lació.
6. Es podran col·locar paravents laterals, no obstant el model ha d'estar prèviament presentat i aprovat per l'Institut



Clàusula 9. Definició tècnica de les instal·lacions

1. El manteniment de les instal·lacions interiors i exteriors d'electricitat, fins quadre elèctric seran a càrrec de l'adjudicatari/a. Sempre seran portades a terme per personal qualificat i segons normativa (Butlletí Oficial d'Instal·lador).
2. Els Butlletins s'hauran de presentar degudament complimentats abans de l'inici de l'activitat, i *Concessions i Permisos* concessions_pjj@bcn.cat n'haurà de disposar d'una còpia.
3. Actualment la guingueta-bar està connectada a la xarxa de subministrament d'aigua i de desguàs segons normativa vigent. També està realitzada la connexió a la xarxa elèctrica existent.
4. Durant la vigència del contracte les altes i baixes dels comptadors dels serveis d'aigua i electricitat seran a càrrec del concessionari. També serà a càrrec del concessionari el manteniment de la xarxa compresa, entre la guingueta-bar i els comptadors homologats per les empreses de serveis.
5. Abans de donar de baixa cap comptador de serveis, el concessionari a d'avisar amb un mínim d'un més d'antelació a l'Institut i aquest ha de donar el vist i plau de la baixa o gestionarà si ho considera oportú un canvi de nom.
6. S'haurà de col·locar a la guingueta-bar dos extintors, un de pols ABC i un de diòxid de carboni, al costat del quadre elèctric de la guingueta-bar adient o previst pel fabricant. Aquests extintors hauran d'estar sempre disponibles per la seva utilització, essent el seu manteniment a càrrec del concessionari.

Clàusula 10. Criteris generals de les instal·lacions

1. El titular de la concessió estarà obligat a contractar el subministrament amb les companyies d'aigua, electricitat, telèfon i altres serveis, assumint el pagament dels diversos subministraments.
2. El titular de la concessió haurà de connectar el local a la xarxa de subministrament d'aigua i de desguàs segons les indicacions del personal tècnic. El comptador d'aigua del local serà accessible pel personal municipal per tal d'obtenir dades sobre consum d'aigua.
3. La connexió a la xarxa elèctrica es farà a càrrec de l'adjudicatari/ària d'acord amb el què disposa el plec de condicions. La connexió haurà de ser realitzada per personal qualificat i segons normativa (Butlletí Oficial d'Instal·lador).



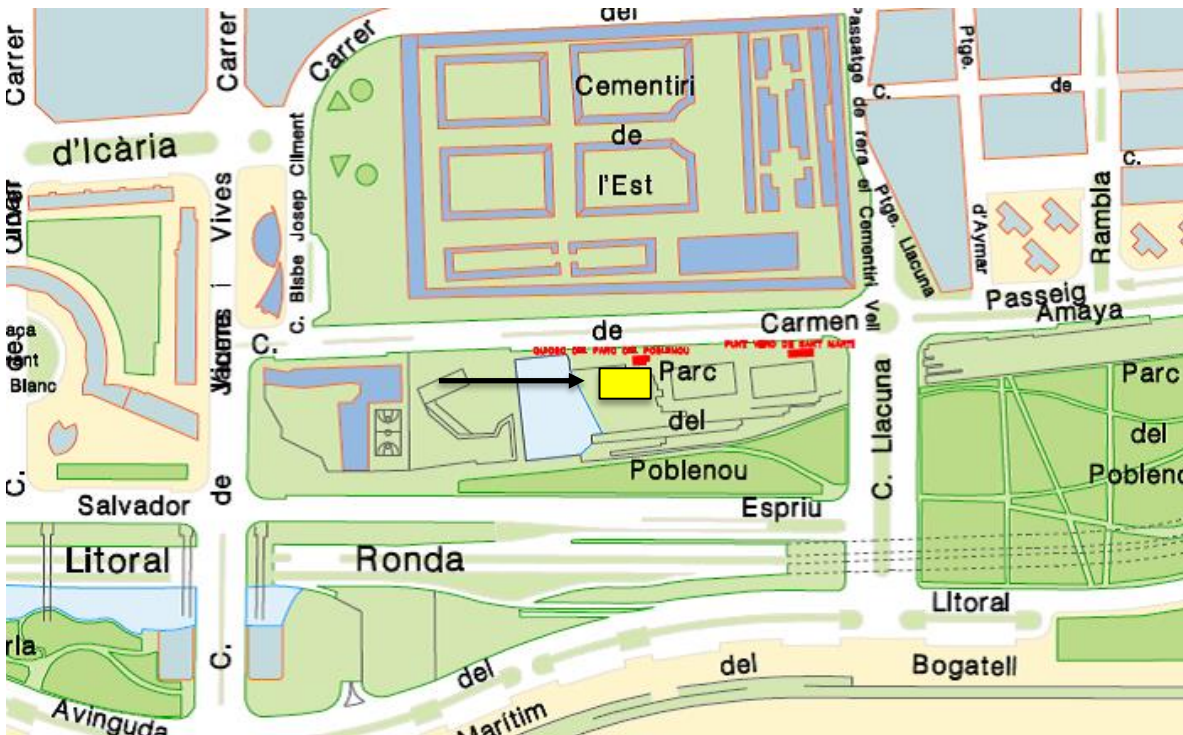
4. D'altra banda, l'adjudicatari serà responsable del manteniment de la xarxa compresa entre el punt de subministrament, i el lloc on estigui ubicat el comptador pertinent. (Caixa General de Proteccions – CGP).
5. La guingueta-bar haurà de connectar-se a la xarxa elèctrica segons el què disposa el plec de condicions tècniques i la instal·lació interior i exterior serà a càrrec de l'adjudicatari/ària. Sempre serà realitzat per personal qualificat i segons normativa (Butlletí Oficial d'Instal·lador).
6. Els serveis d'electricitat i aigua corrent, arriben a peu de la guingueta-bar en les condicions adequades. L'escomesa elèctrica arriba fins el quadre elèctric del mòdul de la guingueta-bar. Un cop instal·lat el concessionari aquest haurà d'aportar el Butlletí d'instal·lador de cada servei: aigua i llum.
7. Es preveu que la potència a contractar sigui entre 5,75 kW i 9,2 kW, que correspon a una intensitat entre 25A i 40A per a una tensió de 230V, monofàsic. La potència a contractar dependrà de cada guingueta-bar i de les seves condicions d'explotació.
8. El principal element que determina el consum energètic és la classificació energètica dels equips escollits, el règim d'explotació dels mateixos, i l'entorn en que s'instal·len. La disposició dels elements generadors de fred i de calor, de manera adequada, permetrà evitar l'elevació del consum energètic.
9. La guingueta-bar haurà de connectar-se a la xarxa elèctrica existent i les instal·lacions interiors i exteriors, seran a càrrec de l'adjudicatari/a. Sempre serà realitzat per personal qualificat i segons normativa (Butlletí Oficial d'Instal·lador en el cas de noves instal·lacions o validar l'existent). Els Butlletins s'hauran de presentar degudament complimentats abans de l'inici de l'activitat i a Concessions concessions_pji@bcn.cat. Tanmateix, també s'haurà de connectar a la xarxa de subministrament d'aigua i de desguàs segons normativa vigent.
10. Els desguassos de les guinguetes-bar estan connectats a la xarxa de clavegueram.
11. L'escomesa d'aigua tant a la guingueta-bar, com al lavabo està per separat; així cada espai té la seva clau de pas. Per l'interior dels mòduls, les instal·lacions transcorren, en general, per l'interior del paviment, pujant per l'interior de les parets fins al punt de connexió. Mai es podran fer instal·lacions annexes pel sostre.
12. L'alimentació dels mòduls de la guingueta-bar estan realitzats per canalització subterrània. En acabar la jornada, es poden desconectar els elements d'il·luminació i motors, per separat dels elements de "força", com les neveres.



El tècnic de l'Institut



Annex I: Plànols d'ubicació

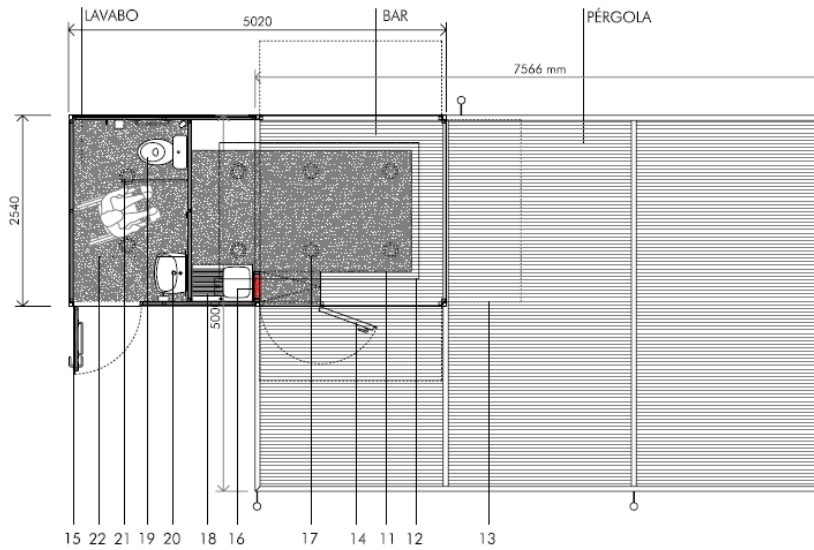
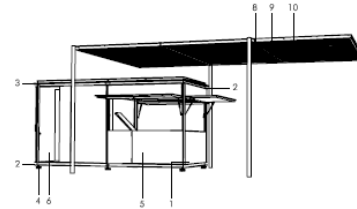


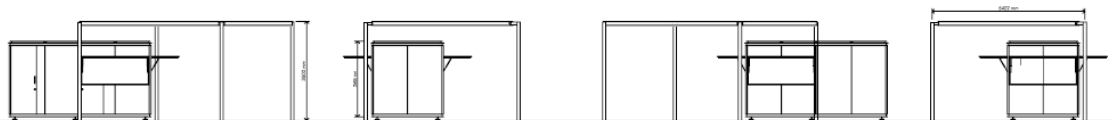
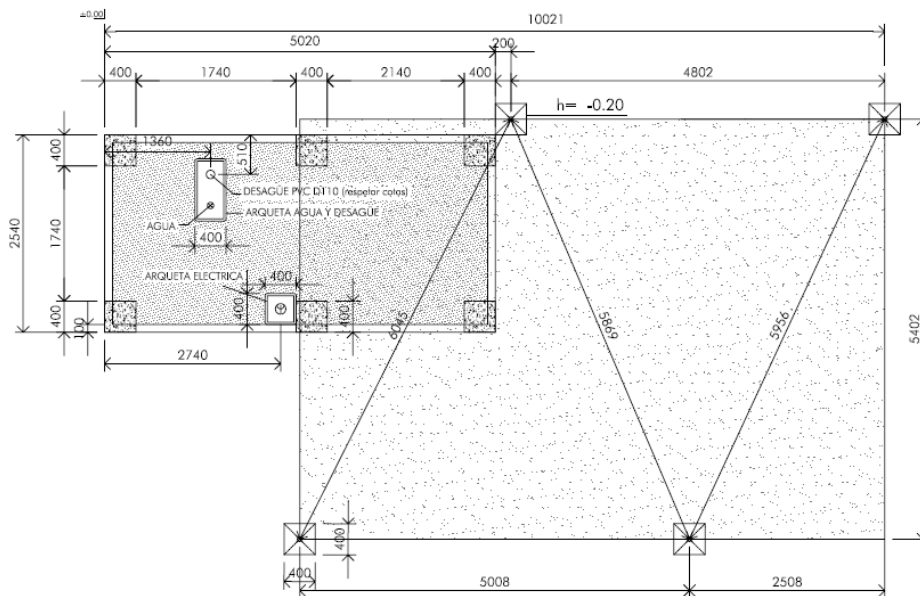
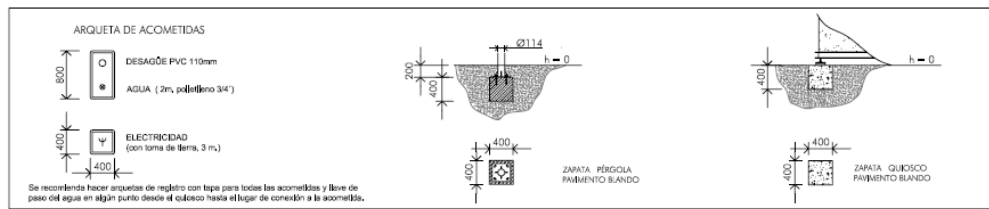
Guingueta-bar del Parc de Poblenou (Carrer Carmen Amaya amb Carrer Llacuna)



Annex II: Croquis guingueta

| cuadro de superficies aproximados | |
|-----------------------------------|---------------------|
| área total de ocupación conjunto | 43.75m ² |
| área total de ocupación quiosco | |
| zona bar | 6.25m ² |
| zona office | 2.50m ² |
| zona aseó adaptado | 3.75m ² |
| área de ocupación pérgola | 37.50m ² |
| zona terraza con sombra | 31.25m ² |
| zona quiosco cubierto | 6.25m ² |





Annex III: Memòria tècnica

1. GINGUETA-BAR/LOCAL-BAR

1. Estructura vista i principal construïda a partir de perfils d'acer galvanitzats HEB 100 i angles de 60X60, i la secundària amb tubs 40X40 i 50X40 amb soldadures galvanitzades en fred, sistema tipus galvapak. Finalitzada amb pintura tipus RAL 9006
2. Revestiments exteriors en panells de HPL laminats alta pressió, segons norma EN 438/ISO 4586, de 10mm de gruix en color red bambú (imitació fusta).
3. Revestiments Interiors en panells de HPL laminats alta pressió, segons norma EN 438/ISO 4586, de 4mm de gruix en color verd limone.
4. Paviment de xapa d'alumini tipus "damero" amb acabat antilliscant.



2. EQUIPAMENTS

1. Instal·lació elèctrica oculta a la cambra d'aire i fals sostre, construïda segons normativa de baixa tensió BT, inclosa la caixa de comandament i protecció amb els corresponents diferencials, magneto tèrmics i preses de corrent segons les necessitats de la distribució.
2. Preses de corrent doble muntades en caixes encastades a la zona del bar (preses addicionals opcionals i a càrrec del concessionari).
3. Il·luminació interior del bar i office mitjançant punts de llum de baix consum (tipus downlight 2 x 26 W) encastades en el fals sostre. Al lavabo s'utilitzaran dues llums del mateix tipus.
4. Tres (3) contraportes abatibles hidràulicament d'obertura independent amb ancoratge lateral per barres ocultes (tercera contraporta opcional).
5. Taulell i pica d'acer inoxidable i prestatge superior per a magatzem de recorregut perimetral, de tauler HPL.
6. Pany de seguretat amb barres (tres punts d'ancoratge) a les portes d'accés.
7. Peus regulables en alçada a la base per a salvar desnivells d'ubicació.

3. LAVABOS PÚBLICS

1. La guingueta-bar del Parc de Poblenou està equipada amb un lavabo adaptat per accés de persones amb mobilitat reduïda. Estan equipats amb cisterna de doble pulsació i amb la senyalització específica a la cisterna per avisar de la presència dels sistema d'estalvi d'aigua de doble pulsació, segons Decret 21/2006 sobre Eco-eficiència del departament de Medi Ambient de la Generalitat de Catalunya, rentamans sense peu amb aixeta temporitzada, barres d'ajuda, alarma de seguretat, un dispensador de sabó i un eixugamans d'aire calent amb sensor electrònic de presència.
2. La porta d'accés disposa de testimoni d'ocupació i compleix amb el Codi d'Accessibilitat de Catalunya, com a espai adaptat.
3. El paviment dels mòduls està format per material antilliscant i fàcilment higienitzable.

4. ZONES DE TERRASSA

1. Es podran col·locar para-sols (prèvia valoració i aprovació dels serveis tècnics), aquests seran en acer inoxidable o similar.
2. Seran sense publicitat que permeti l'adaptació de l'ombrel·la a l'espai existent.
3. Serà d'un color "sorra" i/o similar prèvia sol·licitud i vist i plau dels tècnics municipals.
4. La proposta d'elements a instal·lar per l'adjudicatari haurà de ser aprovada prèviament, pels tècnics Municipals que avaluaran la seva adequació als requeriments d'aquest ple, així com les seves condicions de seguretat, les ordenances municipals i altres d'interès públic.



5. MOBILIARI

1. Es farà una previsió d'espai lliure davant de la zona de la barra. Es respectarà un recorregut de pas de 1,2 m. d'amplada per a discapacitats, que permeti arribar a la barra i a un 20% de les taules.
2. Les taules, apilables, tindran una estructura d'alumini mate, sobre d'acer inoxidable repulsat i cantoneres arrodonides o de fusta tractada. Les cadires, apilables, seran de tub d'alumini, amb reposa braços i sense cap tipus de publicitat, o de fusta tractada igual que la resta de concessions de Parcs i Jardins.
3. Tot el mobiliari que sobrepassi el permès en aquest plec tècnic, serà motiu d'incautament per part dels tècnics municipals.