



**PLEC DE PRESCRIPCIONS TÈCNIQUES PER A L'ADJUDICACIÓ
DEL CONTRACTE DE SUBMINISTRAMENT I MUNTATGE DE
MATALASSOS, COIXINS I SOMIERS DE LA VILA UNIVERSITÀRIA**

Expedient núm. 4/2024

PLEC DE PRESCRIPCIONS TÈCNiques PER A L'ADJUDICACIÓ DEL CONTRACTE DE SUBMINISTRAMENT I MUNTATGE DE MATALASSOS, COIXINS I SOMIERS DE LA VILA UNIVERSITÀRIA

ÍNDEx

<u>1.</u>	<u>OBJECTE.....</u>	<u>1</u>
<u>2.</u>	<u>ÀMBIT D'ACTUACIÓ.....</u>	<u>1</u>
<u>3.</u>	<u>CALENDARI I HORARIS D'EXECUCIÓ.....</u>	<u>1</u>
<u>4.</u>	<u>DESCRIPCIÓ I CARACTERÍSTIQUES DELS ARTICLES.....</u>	<u>2</u>
4.1.	SOMIERS.....	2
4.2.	MATALASSOS.....	3
4.3.	COIXINS.....	4
<u>5.</u>	<u>DESCRIPCIÓ I ORGANITZACIÓ DELS TREBALLS.....</u>	<u>5</u>
5.1.	CRITERIS GENERALS.....	5
5.2.	PLANIFICACIÓ.....	7
<u>6.</u>	<u>SEGURETAT I SALUT.....</u>	<u>7</u>
<u>7.</u>	<u>GESTIÓ AMBIENTAL.....</u>	<u>8</u>
<u>8.</u>	<u>RESPONSABILITAT DE L'EMPRESA ADJUDICATÀRIA PER DANYS I PERJUDICIS.....</u>	<u>8</u>
<u>9.</u>	<u>PROGRAMACIÓ DE VISITA.....</u>	<u>8</u>
<u>10.</u>	<u>ALTRA DOCUMENTACIÓ TÈCNICA A APORTAR.....</u>	<u>8</u>
<u>11.</u>	<u>ABONAMENT DEL PREU.....</u>	<u>9</u>

<u>12.</u>	<u>ANNEXES.</u>	<u>10</u>
12.1.	PLÀNOL DE SITUACIÓ.	10
12.2.	PLÀNOLS DE DISTRIBUCIÓ DELS HABITATGES.	11

1. OBJECTE.

L'objecte del contracte és el subministrament i muntatge de somiers, coixins i matalassos pels apartaments de l'edifici Q de la Vila Universitària.

2. ÀMBIT D'ACTUACIÓ.

El subministrament i muntatge es realitzarà fins a l'interior de cada un dels apartaments situats dins de l'edifici Q situat al recinte de la Vila Universitària al campus UAB.

L'edifici Q compta amb 217 apartaments:.

- 203 uts tenen 2 llits de mida individual de 90x200 cm.
- 14 uts tenen 1 llit de mida superior (matrimoni) de 135x200 cm.

Els apartaments excepcionals amb llits de matrimoni són els següents:

- Planta 9: 902-903
- Planta 8: 801-802-803-811
- Planta 7: 717-720
- Planta 6: 620-624-630
- Planta 5: 530
- Planta 4: 427
- Planta 3: 320

En resum, la quantitat d'articles a subministrar són els següents:

- Somiers individuals: 406 unitats
- Somiers de matrimoni: 14 unitats.
- Matalassos individuals: 406 unitats
- Matalassos de matrimoni: 14 unitats.
- Coixins individuals: 406 unitats
- Coixins de matrimoni: 28 unitats.

S'adjunta la següent documentació de recolzament a **annexes**:

- ❖ Plànol amb la ubicació de l'Edifici de Vila 2.
- ❖ Plànols amb la distribució dels apartaments per plantes.

3. CALENDARI I HORARIS D'EXECUCIÓ.

Els treballs començaran el dia 16 de setembre de 2024 i finalitzaran el dia 20 de setembre de 2024. L'horari de treball podrà ser de 8:00 fins a les 18:00 hores de dilluns a dijous i de 8:00 a 15:00 hores el divendres, aplicant totes les mesures possibles i raonables per evitar destorbar als ocupants dels espais i dels edificis propers.

4. DESCRIPCIÓ I CARACTERÍSTIQUES DELS ARTICLES.

A continuació es defineixen els requisits tècnics (característiques tècniques) que hauran de complir els diferents articles a subministrar.

Els articles a subministrar són:

- Somiers.
- Matalassos.
- Coixins.

4.1. SOMIERS

La quantitat de somiers a subministrar serà la següent:

- 406 uts somiers de mida individual de 90x200 cm
- 14 uts somiers de mida superior de 135x200 cm

Les característiques dels somiers són les següents:

- Tapa aglomerada reforçada mínim de 5 cm de gruix.
- Teixit amb tractament ignífug.
- Mínim 4 airejadors ventilació.
- Estructura metàl·lica d'acer amb un mínim de 5 barres transversals.
- 2 potes al capçal amb rodes per facilitar el desplaçament quan s'aixequi.
- Color RAL 8016. (L'elecció del to marró fosc definitiu es realitzarà directament amb l'empresa adjudicatària).
- Estructura tub d'acer mínim de 30x30 mm.
- Per a mida individual tindrà 6 potes de 50 mm de diàmetre de mètrica 10 mm d'entre 24 i 26 cm d'alçada.
- Per a mida superior tindrà 7 potes de 50 mm de diàmetre de mètrica 10 mm d'entre 24 i 26 cm d'alçada.

Foto d'exemple:



4.2. MATALASSOS.

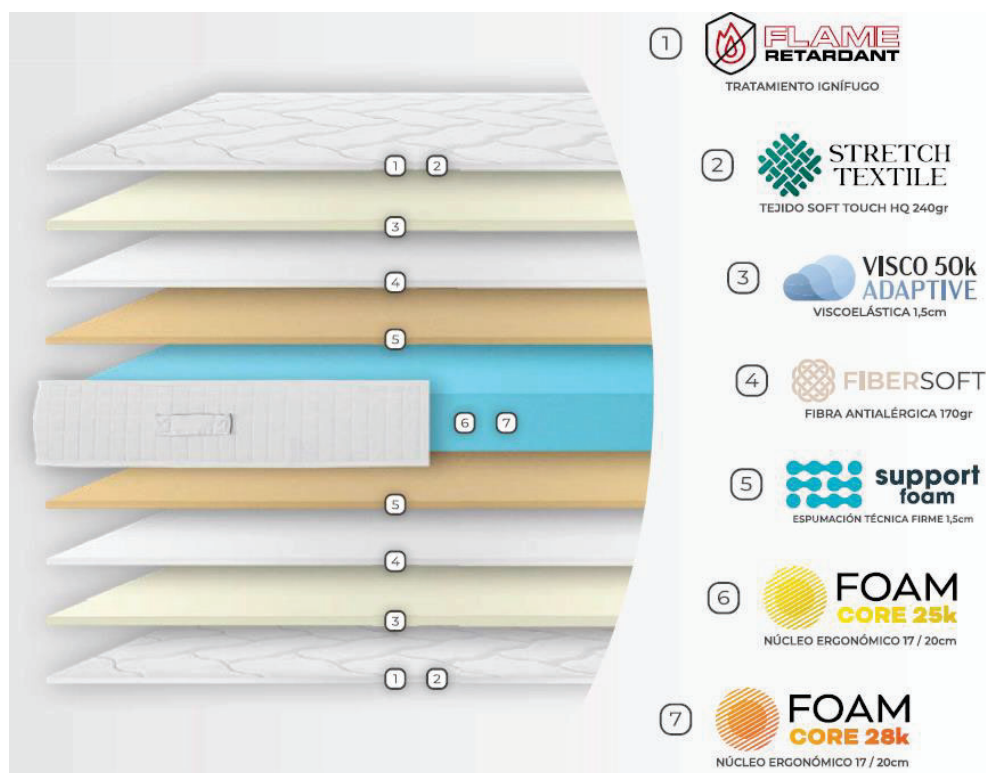
La quantitat de matalassos a subministrar serà la següent:

- 406 uts matalassos de mida individual de 90x200 cm
- 14 uts matalassos de mida superior de 135x200 cm

Les característiques tècniques dels matalassos a ambdues cares seran les següents:

- Teixit amb tractament ignífug
- Part de Viscoelàstica de mínim de 50 kg de densitat i amb un mínim d'1,5 cm de gruix.
- Part de Fibra antial·lèrgica amb mínim de 170 g
- Escuma tècnica ferma amb mínim 1,5 cm
- Part de Nucli ergonòmic de mínim de 28 kg de densitat i entre 17 i 20 cm de gruix.
- Color blanc o beige
- Un mínim de 4 nanses (2 en cada lateral del matalàs) pel seu transport.
- Teixit Stretch Soft Touch HQ 240 gr o de similar tipologia.
- Alçada del matalàs entre 23 i 28 cm.

Foto d'exemple:



4.3. COIXINS.

La quantitat de coixins a subministrar serà la següent:

- 406 uts coixins de talla longitudinal 90 cm (1 ut per a matalàs de mida individual).
- 28 uts coixins de talla longitudinal 70 cm (2 uts per a matalàs de mida superior).

Les característiques tècniques que són requisit obligatori:

- Teixit Stretch soja.
- Nucli viscosoja perforat (viscoelàstic).
- Espessor entre 13 i 15 cm

- Una funda desenfundable i rentable.
- Una funda interior cosida.
- Color blanc o beige
- Extractes naturals

Foto d'exemple:



TEJIDO STRETCH SOJA
NÚCLEO VISCOSOJA PERFORADO
EXTRACTOS NATURALES
DESENFUNDABLE

5. DESCRIPCIÓ I ORGANITZACIÓ DELS TREBALLS.

5.1. CRITERIS GENERALS.

TREBALLS GENERALS.

L'empresa adjudicatària haurà de retirar els somiers, coixins i matalassos actualment existents en els apartaments de l'edifici Q i substituir-los per unitats noves que s'hauran de subministrar i muntar dins de cadascuna de les habitacions.

Tant els somiers com els matalassos i coixins seran nous a estrenar i s'hauran de deixar ubicats a les habitacions al lloc on hi havia els somiers, coixins i matalassos actuals.

El contracte inclou el transport i tots els mitjans necessaris (els mitjans materials, mitjans personals i mitjans tècnics i auxiliars necessaris per a la correcta col·locació dels somiers, coixins i matalassos a l'interior de cada habitatge). Per aquest motiu, totes les despeses de transport, lliurament i embalatge dels articles a subministrar fins al seu punt de destinació aniran a càrrec de l'empresa contractista.

Les empreses contractistes hauran d'embalar convenientment els articles objecte del subministrament per tal que aquests arribin en les millors condicions possibles. Qualsevol desperfecte dels articles ocasionat durant el seu trasllat o amb anterioritat serà a càrrec de l'empresa contractista.

El personal de l'empresa adjudicatària estarà capacitat, format, titulat, amb l'experiència necessària i d'acord amb la normativa vigent, per realitzar les tasques especificades als requeriments tècnics del present Plec.

Els treballs es realitzaran a 217 apartaments dels quals 203 disposen de 2 llits individuals. Els 14 apartaments restants disposen d'1 llit de matrimoni.

El nombre total de matalassos, somiers i coixins nous a subministrar serà de:

- ❖ 406 matalassos de mides de 90x200 cm

- ❖ 14 matalassos unitats de mides de 135x200 cm
- ❖ 406 somiers de mides de 90x200 cm
- ❖ 14 somiers unitats de mides de 135x200 cm
- ❖ 406 coixins de talla 90 cm
- ❖ 28 coixins de talla 70 cm

Les feines definides al present Plec s'han de preveure executar amb la utilització de mitjans reduïts i específics imprescindibles i sempre garantint el normal funcionament de l'edifici.

SUBMNISTRAMENT I MUNTATGE.

Abans de l'inici de les feines, l'empresa adjudicatària s'assegurarà de disposar tots els mitjans necessaris i suficients per realitzar les feines, els quals estaran inclosos en l'oferta.

Inicialment, l'empresa adjudicatària haurà de desmuntar i retirar els somiers, coixins i matalassos antics de cada habitació per a deixar espai als nous articles.

Posteriorment, l'empresa adjudicatària haurà de desplaçar el somier, coixins i matalàs nous a cascuna de les habitacions i un cop a dins de cada habitació s'hauran de muntar tots els articles tenint en compte de deixar el nou matalàs i el nou coixí o coixins, si es tracta de llit de mida superior, sobre el somier nou.

Prèviament el somier haurà de tenir correctament muntades les potes corresponents tenint en compte que les dues potes del capçal seran "**amb rodes**" per possibilitar el desplaçament del conjunt.

RESTITUCIÓ D'ARTICLES DEFECTUOSOS

En cas que algun article subministrat no compleixi amb les especificacions descrites en l'apartat 4 d'aquest plec o presenti algun defecte o deteriorament, l'empresa contractista en qüestió l'haurà de substituir, en el termini màxim de 30 dies naturals, per un article en bones condicions i que compleixi amb les especificacions requerides.

GESTIÓ DE RESIDUS

Els somiers, coixins i matalassos antics s'hauran de portar a una deixalleria autoritzada. Per a tal feina, es permetrà la col·locació de contenidors a diferents llocs per tal de facilitar la classificació, l'emmagatzematge temporal i el posterior transport a la planta de reciclatge / tractament o deixalleria més propera.

L'empresa adjudicatària també haurà de gestionar completament els residus originats per l'activitat del subministrament i muntatge dels articles descrits al plec, com són, entre d'altres: plàstics dels nous articles, caps de cartró, cargols, eines, articles usats, etc.

S'hauran de presentar els fulls de seguiment i el certificat de residus generat per la planta de tractament autoritzada.

5.2. PLANIFICACIÓ.

Les tasques s'hauran de realitzar en 5 dies laborables de dilluns a divendres:

- ❖ Dia 1 – Dilluns – Es realitzaran les feines descrites a 45 habitatges.
- ❖ Dia 2 – Dimarts – Es realitzaran les feines descrites a 45 habitatges.
- ❖ Dia 3 – Dimecres – Es realitzaran les feines descrites a 45 habitatges.
- ❖ Dia 4 – Dijous – Es realitzaran les feines descrites a 45 habitatges.
- ❖ Dia 5 – Divendres - La resta dels 37 pisos finals.

El personal de Vila Universitària, SL obrirà i tancarà les portes dels apartaments i supervisarà la correcta execució de les feines realitzades, verificant pis per pis que tots els articles queden subministrats i muntats de manera correcta.

El personal de Vila Universitària, SL haurà de donar el “vistiplau” final per a considerar que el subministrament i muntatge de cada article s'ha entregat correctament.

El personal de Vila Universitària, SL es responsabilitzarà de retirar i col·locar la roba dels llits. Totes les feines es realitzaran sense fer malbé cap dels articles de l'edifici. En el cas que algun article es faci malbé l'empresa adjudicatària haurà d'assumir els costos de reparació d'aquest. Per exemple: cops portes, parets embrutades, cops al mobiliari etc.

Qualsevol proposta per part de l'empresa adjudicatària per a modificar la planificació i organització dels treballs, haurà de comptar amb el vistiplau del personal de Vila Universitària, SL.

6. SEGURETAT I SALUT.

L'empresa adjudicatària resta obligada a executar les mesures derivades de la Llei 31/1995, de prevenció de riscos laborals, i el seu desenvolupament normatiu en tot allò que li sigui d'aplicació.

El personal anirà equipat amb el calçat, el vestit i les proteccions que siguin necessàries, d'acord amb la normativa vigent per l'execució dels treballs que li siguin assignats d'acord amb el programa d'actuacions.

Anirà a càrrec de l'empresa adjudicatària el vestuari del seu personal, on constarà el nom o logotip de l'empresa.

L'empresa adjudicatària assumirà en tot cas les següents responsabilitats:

a.- Les derivades de danys a persones, animals o coses, per efecte directe o indirecte de les operacions que li pertoqui assumir, del seu personal o dels vehicles, eines i materials que s'hi utilitzin.

b.- De la qualitat dels materials que aporti, de la dosificació aprovada d'aquests, de l'operació correcta i dels mètodes de treball.

c.- Davant les respectives autoritats de l'estat, Comunitat Autònoma, província o Municipi, o d'altres organismes, per incompliment de les disposicions demanades per aquests.

7. GESTIÓ AMBIENTAL

L'empresa adjudicatària resta obligada a l'acompliment de tot el que es disposa a la normativa i legislació ambiental vigent.

Els criteris ambientals se centraran en reduir l'impacte ambiental de les tasques a realitzar, així com en fer una correcta gestió dels residus generats per la pròpia empresa adjudicatària. En aquest sentit, qualsevol empresa licitadora s'ha de comprometre a complir amb els criteris fixats per la Vila Universitària SL en matèria de gestió de residus.

És responsabilitat de l'empresa adjudicatària la minimització dels residus originats en l'execució de l'actuació, així com la seva gestió i posterior recollida selectiva.

8. RESPONSABILITAT DE L'EMPRESA ADJUDICATÀRIA PER DANYS I PERJUDICIS

L'empresa adjudicatària serà responsable de tots els danys i perjudicis, directes o indirectes, que puguin produir-se a tercers, a béns o a les instal·lacions com a conseqüència de l'execució del contracte.

9. PROGRAMACIÓ DE VISITA.

Les empreses licitadores hauran de realitzar una visita obligatòria. Vila Universitària SL lliurarà un certificat d'assistència que s'haurà d'incloure al Sobre A dins del termini per a la presentació de propostes.

La data de visita serà el **8 de maig de 2024** a les **10:00h**.

10. ALTRA DOCUMENTACIÓ TÈCNICA A APORTAR.

Les empreses licitadores hauran de presentar en el Sobre B una fitxa tècnica per a cadascun dels articles objecte d'aquest subministrament, que inclogui les especificacions tècniques, imatges, catàleg i detalls dels articles proposats.

Aquesta documentació s'ha d'incloure dins del sobre B. La no presentació de la documentació tècnica requerida o la presentació de documentació que no s'adeqüi als mínims especificats a aquest plec serà motiu d'exclusió de l'empresa licitadora.

11. ABONAMENT DEL PREU.

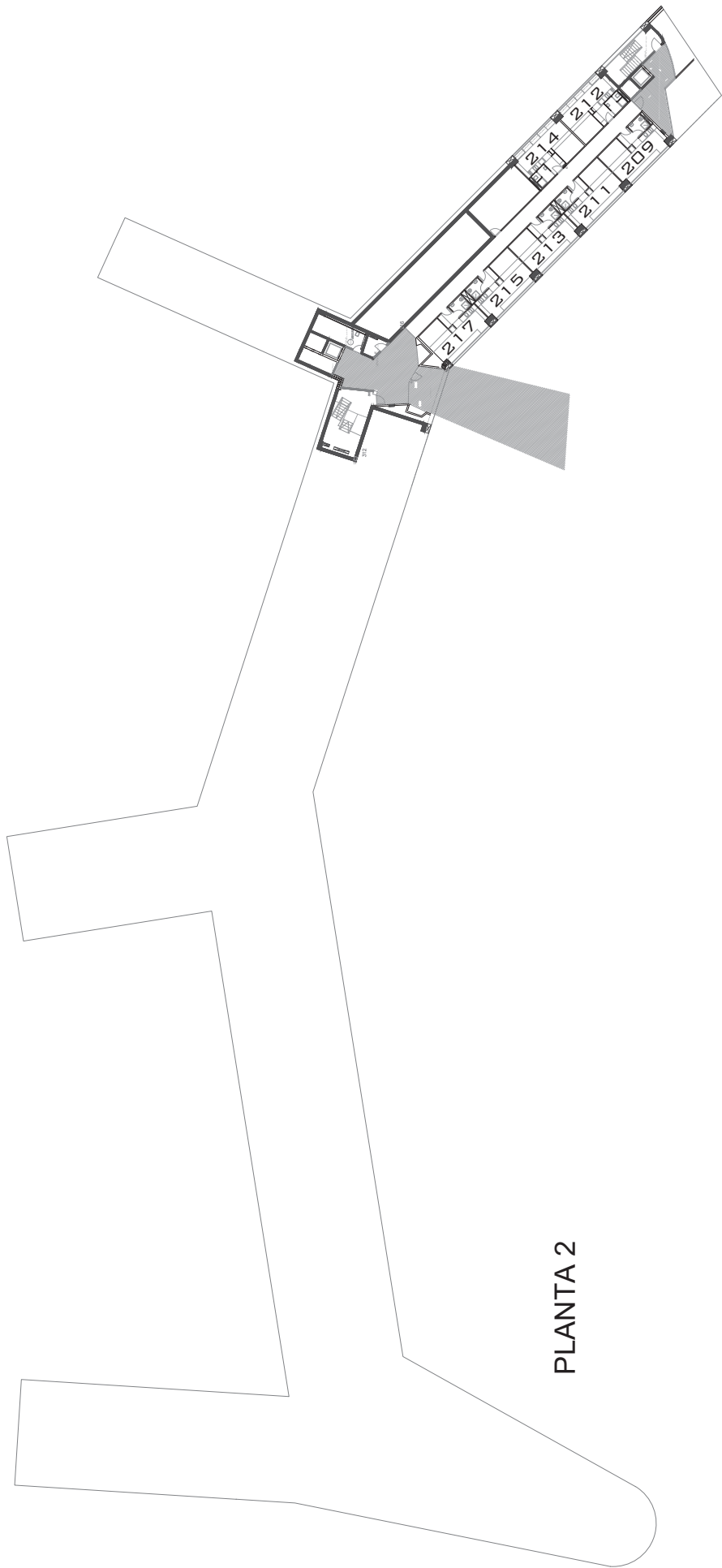
L'abonament del preu del contracte s'efectuarà, un cop realitzat el subministrament i el muntatge de tots els articles descrits en aquest plec, prèvia presentació de la factura corresponent amb un venciment a 30 dies.

12. ANNEXES.

12.1. PLÀNOL DE SITUACIÓ.



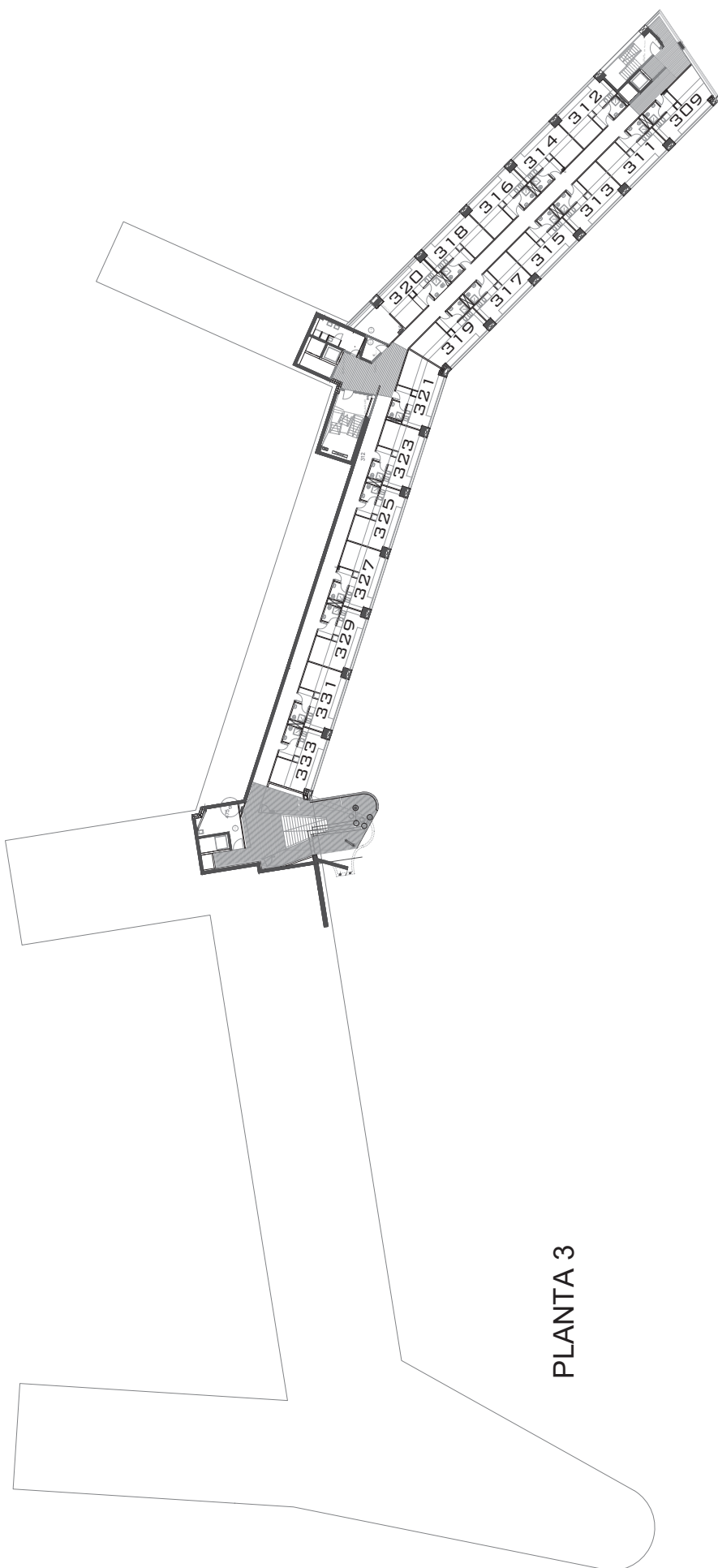
12.2. PLÀNOLS DE DISTRIBUCIÓ DELS HABITATGES.



PLANTA 2

PLÀNOL	01	PLANTA SEGONA	E:1/250 DIN A1
	PROJECTE		
EDIFICI VILA 2		C/ de la Vila, S/N Campus UAB	2022
DEPARTAMENT		MANTENIMENT I OBRES	

FUNDACIO UAB
Universitat Autònoma
de Barcelona



PLANTA 3

PLÀNOL

02

PLANTA TERCERA

DIN A1 E:1/250

PROJECTE

EDIFICI VILA 2

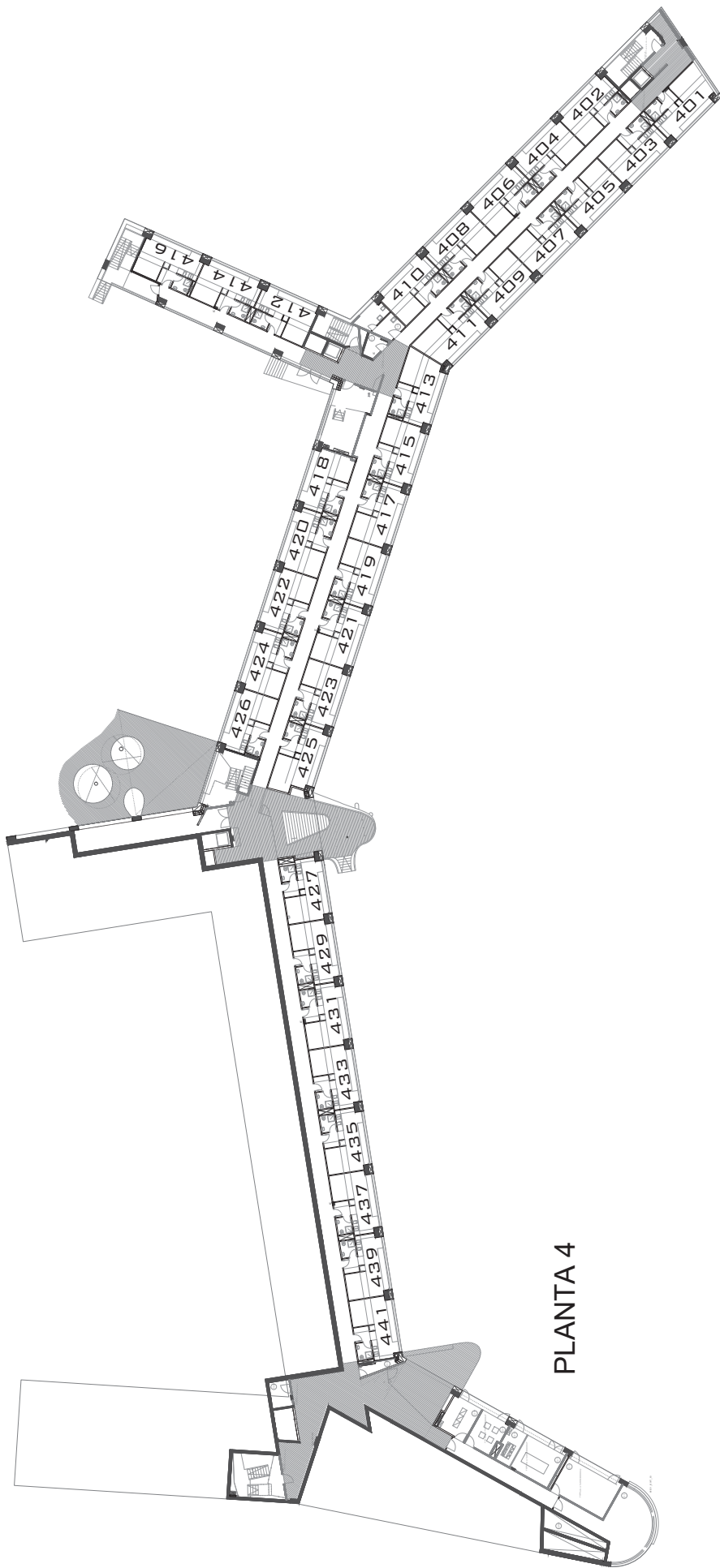
C/ de la Vila, S/N
Campus UAB

2022

FUNDACIO UAB
Universitat Autònoma
de Barcelona

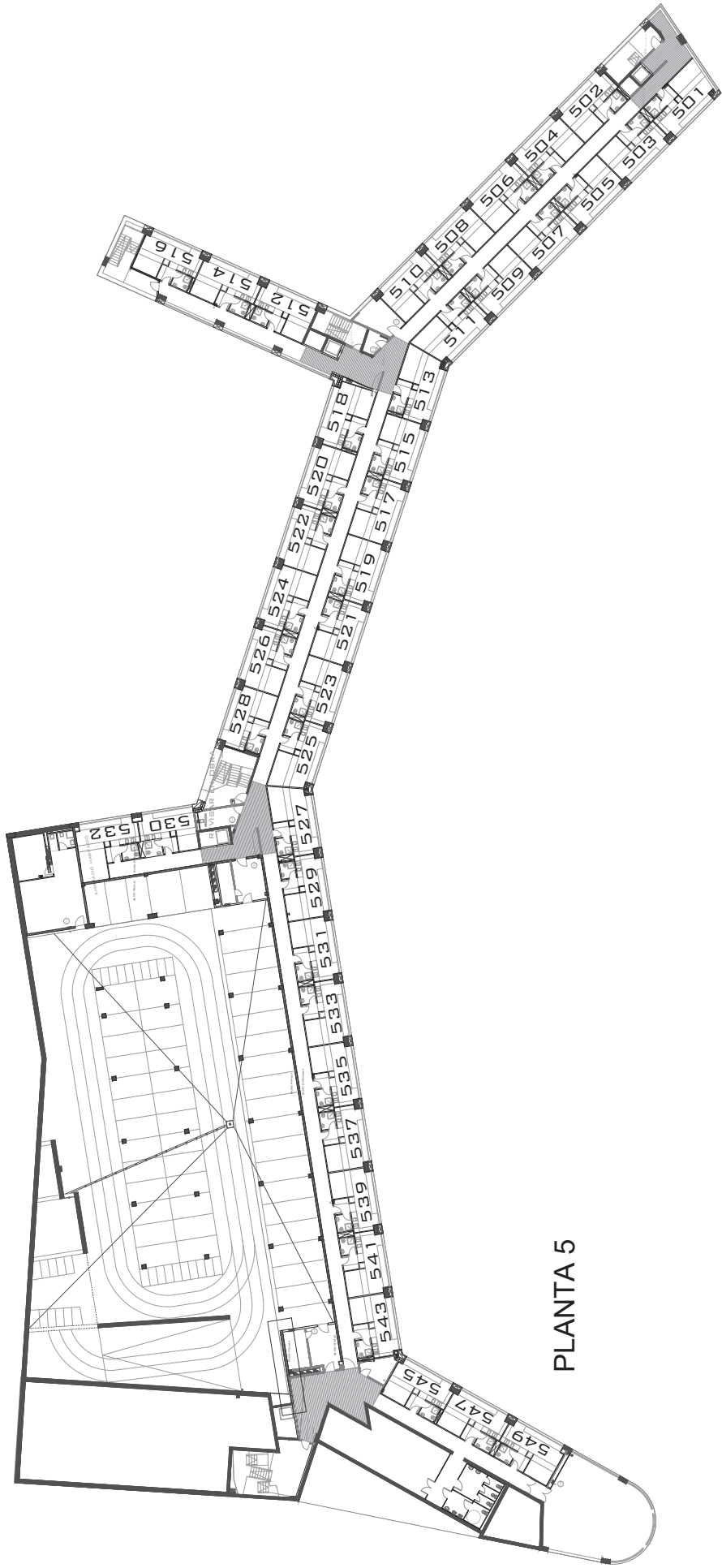
DEPARTAMENT

MANUTENIMENT I OBRES



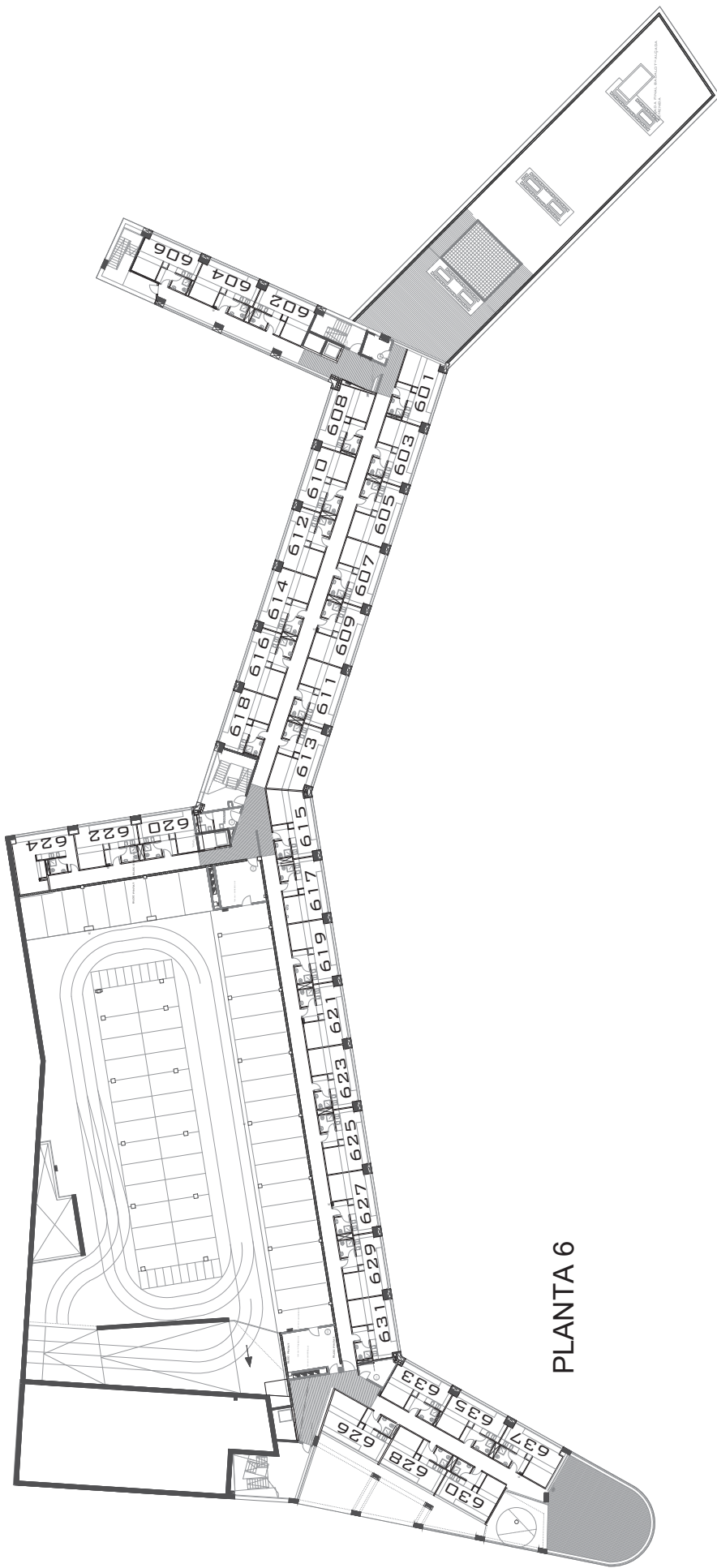
PLANTA 4

	DEPARTAMENT MANTENIMENT I OBRES
	PROJECTE EDIFICI VILA 2 C/ de la Vila, S/N Campus UAB 2022
PLÀNOL 03 PLANTA QUARTA 	DIN A1 E:1/250



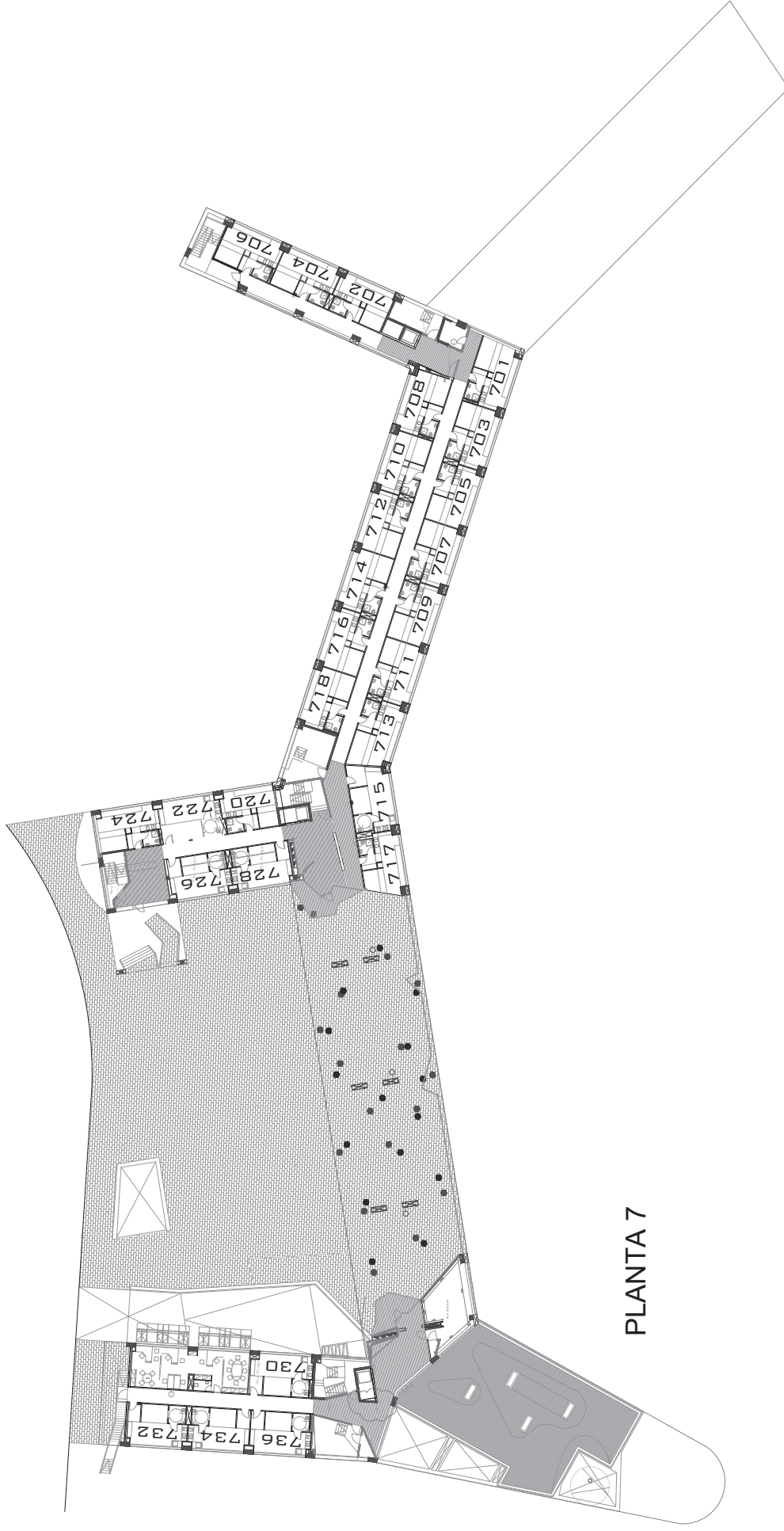
PLANTA 5

	PROJECTE	EDIFICI VILA 2
	DEPARTAMENT	MANTENIMENT I OBRES
PLÀNOL	04	PLANTA CINQUENA
		C/ de la Vila, S/N Campus UAB
		2022
		DIN A1 E:1/250



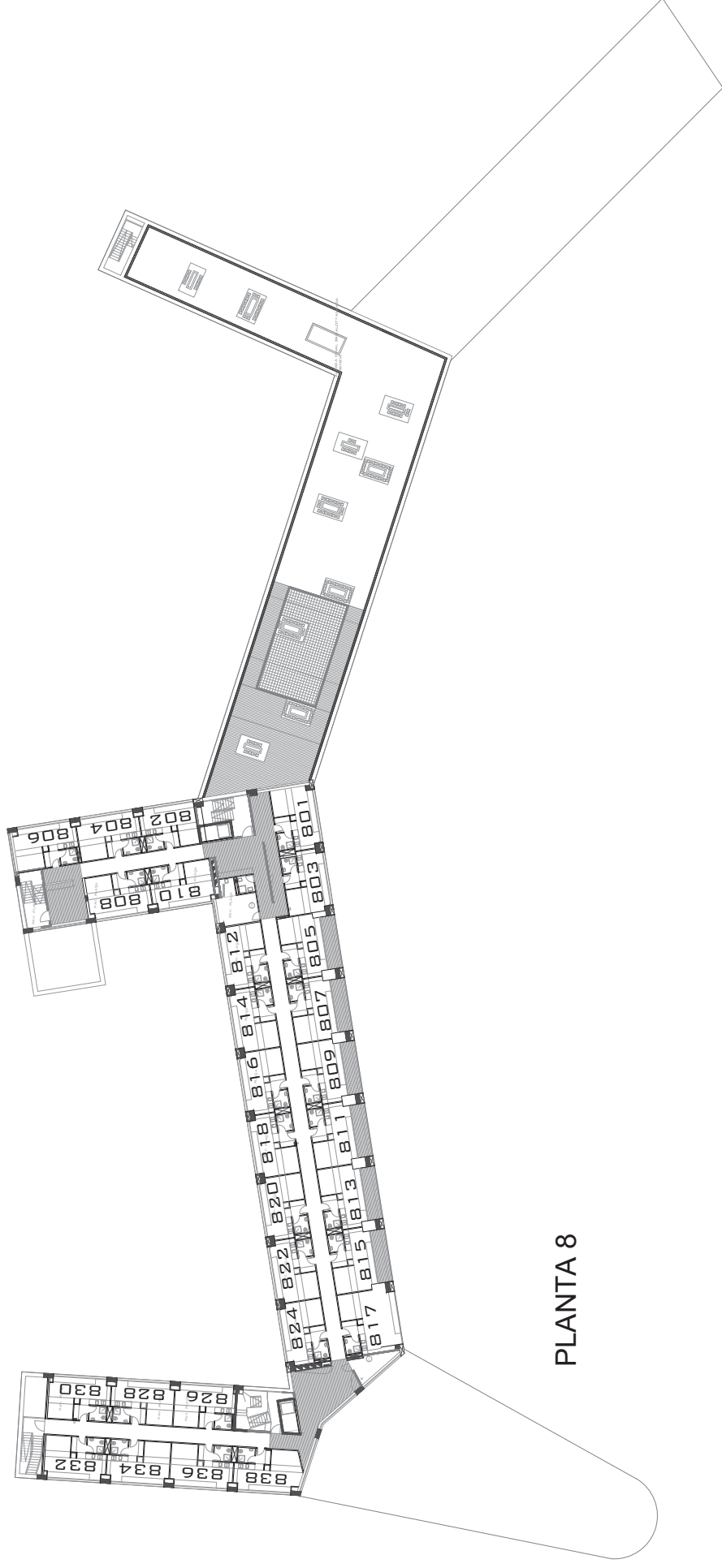
PLANTA 6

	PROJECTE	EDIFICI VILA 2
	DEPARTAMENT	MANTENIMENT I OBRES
PLÀNOL	05	PLANTA SISENA
		C/ de la Vila, S/N Campus UAB
		2022
		DIN A1
		E:1/250



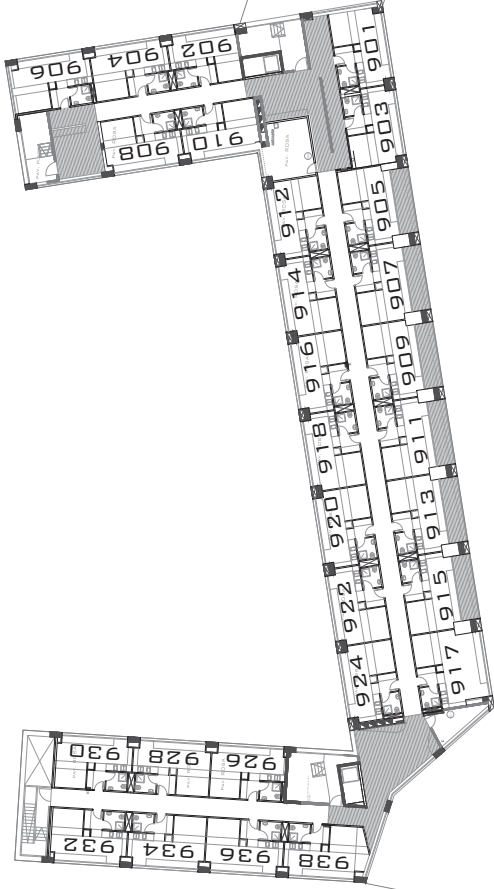
PLANTA 7

	PROJECTE	EDIFICI VILA 2
	C/ de la Vila, S/N Campus UAB	
PLÀNOL	06	PLANTA SETENA
DIN A1		E:1/250
DEPARTAMENT		MANTENIMENT I OBRES
		2022



PLANTA 8

	PROJECTE	EDIFICI VILA 2
	C/ de la Vila, S/N Campus UAB 2022	
DEPARTAMENT MANTENIMENT I OBRES		PLÀNOL 07 PLANTA VUITENA DIN A1 E:1/250



PLANTA 9

	PROJECTE EDIFICI VILA 2 C/ de la Vila, S/N Campus UAB 2022	PLÀNOL 08 PLANTA NOVENA DIN A1 E:1/250
	DEPARTAMENT MANTENIMENT I OBRES	