



## PLEC DE CLÀUSULES TÈCNiques PARTICULARS QUE HAN DE REGIR EL CONTRACTE RELATIU A LA COL·LOCACIÓ, MANTENIMENT, DESMUNTATGE I HIVERNATGE DEL MOBILIARI DE PLATGES DE VANDELLÒS I L'HOSPITALET DE L'INFANT PER PROCEDIMENT OBERT SIMPLIFICAT.

### 1. OBJECTE DEL CONTRACTE I ÀMBIT TERRITORIAL.

El contracte, a les platges de Vandellòs i l'Hospitalet de l'Infant (Punta del Riu, Arenal, Torn i Almadrava) tindrà per objecte el muntatge i desmuntatge del mobiliari a disposar a les platges subministrat per l'Ajuntament així com el manteniment durant la seva estada a la platja i el posterior hivernatge un cop retirat.

### 2. TASQUES GENERALS

Les tasques a realitzar són el muntatge i desmuntatge del material subministrat per l'Ajuntament segons la distribució indicada per la direcció tècnica, aquesta pot sofrir variacions segons la temporada.

Les tasques generals són la instal·lació de tot el material i mobiliari subministrat per l'Ajuntament abans de l'inici de la temporada d'estiu (pre-temporada) i la retirada del mateix un cop acabada la temporada d'estiu (post-temporada).

Així mateix, s'han de realitzar les tasques de manteniment i atenció d'urgències i emergències per possibles avaries al mobiliari durant la temporada d'estiu així com la preparació del mateix per al seu hivernatge.

Les tasques d'inici es coordinaran entre l'empresa adjudicatària i l'Ajuntament, sempre amb previsió que el mobiliari estigui efectivament col·locat abans de l'1 de juny i es comenci a retirar a partir de l'1 d'octubre.

Per tal de coordinar les tasques, l'empresa adjudicatària realitzarà una reunió amb els tècnics municipals per programar i coordinar totes les tasques d'instal·lació i muntatge de la infraestructura.

L'empresa adjudicatària farà un repàs de tot el material i mobiliari que s'ha d'instal·lar a les platges per tal que en el moment de la seva instal·lació es trobi tot en condicions òptimes.

Al final de la temporada (post-temporada), que correspon a partir del dia 1 d'octubre, s'haurà de començar a desmuntar tot el material i mobiliari que indiqui el responsable municipal, de manera que el dia 15 d'octubre estigui tot retirat de les platges.

En el moment de la retirada s'haurà de registrar tot el que es retira indicant: l'estat en què es troba i lloc d'ubicació per a la seva recol·locació a la següent temporada.

Tot el material i mobiliari s'haurà d'emmagatzemar en instal·lacions de l'ajuntament, a excepció de les dutxes / rentapeus, que es retiraran als magatzems de l'empresa adjudicatària per tal de fer el tractament necessari per a l'hivernatge (neteja, descalcificació, dessalació i retractilat). Un cop fet aquest tractament, es portaran de nou al magatzem de la brigada.

Els materials retirats, s'hauran de tractar i netejar de forma correcta per al seu emmagatzematge. Si és necessari fer alguna reparació, aquesta es farà prèviament a l'emmagatzematge per tal que l'element estigui en perfecte estat per a la temporada següent.

El mobiliari actual a col·locar a les platges del municipi és:





Elements	Unitats
Conjunt de dutxa/rentapeus i base	20
Passera fusta rígida 2,4 x 1,5 m	110
Passera formigó	20
Passera tela mobilitat reduïda (40 m)	2
Mòdul socorrisme tancat	3
Mòdul avançat de vigilància petit	5
Mòdul avançat de vigilància gran	1
Cadira socorrisme	3
Zona ombreig o pèrgola	4
Cub polietilè dutxes (seients)	26
Punts verds	22
Porteries futbol	1
Xarxes vòlei	5

El material i mobiliari pot patir variacions dins el període del contracte segons necessitats de l'Ajuntament. Així mateix, les quantitats i ubicacions poden sofrir variacions d'acord amb les necessitats del propi Ajuntament o bé amb les posteriors revisions del Pla d'Usos i Serveis de les platges. S'adjunta com a annex la distribució dels elements al Pla d'Usos del 2024 a mode d'exemple.

### 3. TASQUES ESPECÍFIQUES

#### Passeres

Les passarel·les es muntaran alineades i anivellades d'acord amb les indicacions de la direcció tècnica. Un cop instal·lades es mantindran en ordre, netes i mantenint l'anivellament. Es tindrà especial atenció en els ancoratges entre peces i la unió amb els accessos de manera que no quedin sobrants ni espais buits.

En cas que quedin enterrades per les condicions climàtiques o pel seu us, es procedirà a desenterrar-les i col·locar-les correctament.

Si s'observa algun defecte a les peces que poguessin generar lesions o mal funcionament, es donarà coneixement al responsable.

La retirada es farà de manera que els diferents elements i cargoleria quedin revisats per a la propera col·locació.

#### Conjunt de dutxa/rentapeus i bases. Cubs de polietilè (seients)

Els conjunts estan formats per una unitat de dutxa o rentapeus, segons indicació de la direcció, una base i un o dos cubs de polietilè (seient).

Els conjunts de dutxes/rentapeus i bases es disposaran d'acord amb la direcció tècnica. Es farà la instal·lació i connexió a la xarxa d'aigua.

A l'inici i final de temporada es procedirà al rentat de les bases i peus dels difusors per desincrustar les possibles obstruccions així com a netejar els difusors de sortida d'aigua.





Es comprovarà setmanalment el correcte funcionament de les dutxes /rentapeus així com les plataformes de suport i elements adjacents. En cas d'avaría o mal funcionament es comunicarà a l'encarregat de l'ajuntament i es planificarà l'actuació a portar a terme.

Al finalitzar la temporada es retiraran de la platja, es netejaran, descalcificaran i es poliran els elements necessaris. Cal reparar les que no es trobin en bon estat i retractilar individualment per al seu hivernatge.

#### Zones d'ombreig/ pèrgoles

Es muntaran alineades i anivellades d'acord amb les indicacions de la direcció tècnica. Es tindrà especial cura en que el terra quedi sense desnivells ni escalons. En cas de ser necessari, s'hi instal·larà la cartelleria entregada per l'Ajuntament. Si la zona d'ombreig contempla algun mobiliari addicional (bancs, canviadors, etc.), aquest serà també col·locat.

La retirada es farà de manera que els diferents elements i cargoleria quedin revisats per a la propera col·locació.

#### Punts verds

Es muntaran alineats i anivellats d'acord amb les indicacions de la direcció tècnica, qui indicarà la ubicació de cada unitat.

#### Mòduls de socorrisme tancat

Els mòduls estan compostats per la base de 4 x 2,5 metres i 3 metres d'alçada, l'ombratge integrat de 4 x 0,6 metres i la tarima davantera de 4 x 1,5 metres. Aquests es muntaran en les ubicacions concretades alineats i anivellats d'acord amb les indicacions de la direcció tècnica. Caldrà fer les corresponents connexions dels subministres d'aigua.

#### Mòdul avançat de vigilància petit

Mòdul de fusta de 1,5m x 1,5m i 4,1m d'alçada incloent la part soterrada. Les torres van disposades a la platja amb soterrament de la part inferior per tal de garantir-ne l'estabilitat. Caldrà revisar els porticons i la rampa/escala d'accés a la torre.

#### Mòdul avançat de vigilància gran

Estructura composta per una rampa amb barana de 6 x 0,9 metres i una caseta elevada de dimensions 2 x 2 metres, amb una alçada de 2,4 metres de fusta amb teulada a 4 aigües. Les obertures laterals i frontal son amb portons amb pistons.

La torre va disposada a la sorra amb soterrament de la base per garantir-ne l'estabilitat.

#### Cadira de socorrisme

Cadira de socorrisme metàl·lica i de fusta. Es disposen directament a la sorra. Cal fer la revisió de l'estat del tendall en les metàl·liques i de la fusteria en les de fusta.

#### Porteries de futbol

Les porteries es disposen en unes bases de formigó per garantir-ne l'estabilitat, que cal col·locar a l'inici i retirar al final de la temporada. La porteria es disposa sense xarxa.

#### Xarxes de vòlei

Les xarxes es disposen directament a la sorra amb unes bases de formigó per





garantir-ne l'estabilitat. Les bases es col·loquen a l'inici de temporada i es retiren al final de la temporada.

### **Manteniment**

Caldrà fer les corresponents tasques de manteniment del mobiliari disposat a les platges. L'empresa adjudicatària caldrà que rutinàriament realitzi revisions dels elements disposats a les platges i en cas que s'observi algun desperfecte o mal funcionament, cal que s'arrangi.

Igualment caldrà respondre a les indicacions de l'Ajuntament en el cas que es localitzi l'avaría o desperfecte per part del personal de l'Ajuntament.

En aquells casos d'afectacions al litoral per condicions climatològiques adverses, es farà una valoració de les tasques a realitzar, i en tot cas, caldrà atendre a les més greus en primera instància. Si es preveu l'afectació a través de previsions prèvies, es pot demanar actuacions preventives de seguretat per al mobiliari.

## **4. OBLIGACIONS DEL CONTRACTISTA**

- L'empresa comunicarà al responsable municipal del servei de platges, aquelles incidències i accidents ocorreguts durant el servei de manera immediata i en un termini màxim de 24 hores elaborarà un informe complet de la incidència i la seva resolució, que serà enviat al responsable municipal del servei de platges del fet, mesures presses, personal que ha intervingut i persones i/o serveis afectats.
- Es realitzarà un informe al finalitzar la col·locació i un al finalitzar la retirada. Aquest informe de retirada caldrà que incorpori les possibles millores aplicables per a la temporada següent.
- S'hauran d'assumir totes les feines en el període establert segons les característiques tècniques de la feina a realitzar, de la mateixa manera s'estableix un termini màxim de resolució de 24 hores per les feines de caràcter urgent i 48 les no urgents.
- Realitzar possibles trasllats o reorganitzar les platges per tal de facilitar tasques i donar un millor servei.
- L'empresa haurà de donar tota la informació que sigui requerida pels tècnics municipals per tal que aquests puguin realitzar una bona gestió en el servei a les platges així com poder tramitar qualsevol tipus de guardons per la promoció de les platges.
- L'empresa haurà de disposar de la ma d'obra necessària i qualificada pera la realització de les tasques objecte del contracte, dins dels terminis establerts. Així mateix, haurà de disposar de la maquinària, vehicles i eines necessaris per a portar a terme el contracte. La maquinària i equips de treball compliran els requeriments de seguretat reglamentaris, que en cada cas pugui correspondre.
- L'empresa està obligada a fer la recollida selectiva dels residus que generin amb la prestació del servei i a col·laborar amb l'Ajuntament amb la facilitació de dades que li siguin requerides per la tramitació de guardons i certificats de qualitat mediambientals que es gestionen a les platges.





- L'Ajuntament resta facultat per poder exigir la documentació del material per tal de comprovar la seguretat i el compliment adient de les revisions i inspeccions tècniques. Tot el parc mòbil i mecànic haurà de trobar-se en perfecte estat de conservació i neteja a partir del dia de l'inici del contracte.

## 5. EQUIPAMENT DEL PERSONAL

Tot el personal que realitzi qualsevol tipus de feina en les platges ha de disposar del vestuari i material adients per al lloc de treball que estan realitzant i disposar dels elements de protecció individual i de seguretat que corresponguin.

## 6. OBLIGACIONS DE L'EMPRESA RESPECTE ALS TREBALLADORS

L'empresa es farà responsable de la manca de netedat, decòrum, uniformitat en el vestir o de la descortesia i mal tracte que el personal observi amb l'usuari i públic en general. En aquest aspecte, l'Ajuntament ostentarà el dret (podent imposar-se, a més, la corresponent sanció) de separar del servei a qualsevol treballador que realitzi aquest servei, que pel seu comportament donés motius per a tal fet.

## 7. SENYALITZACIÓ

L'adjudicatari està obligat a senyalitzar les zones on es desenvolupin les tasques de manteniment, instal·lació, muntatge i desmuntatge; amb indicadors reglamentaris i propis, i delimitar, quan sigui necessari, amb avisos de perill, precaució, etc.

Les operacions de seguretat i senyalització es consideraran incloses als preus.

## 8. MESURES DE SEGUIMENT DEL CONTRACTE

L'empresa queda obligada a facilitar la informació que li sigui requerida, amb la freqüència que s'indiqui sobre els temes que li requereixin (incidències, dades, consums, etc.), a aquells serveis i administracions que l'Ajuntament informi, i utilitzant les plataformes i/o eines que se'ls faciliti.

Al final de la temporada, es presentarà un informe complet de tot el servei i de totes les possibles millores aplicables per a la temporada següent. Si els responsables del servei ho consideren, podran demanar un informe mensual amb el resum de les prestacions realitzades, les quals s'han anat registrant per part del contractista.

Durant les diferents temporades de la prestació del servei, els tècnics municipals inspeccionaran, de manera aleatòria, el correcte desenvolupament del servei per tal de valorar la seva qualitat.

## 9. RECURSOS HUMANS I MATERIALS

L'empresa adjudicatària haurà de comptar amb els mitjans materials i personals, vehicles i maquinària necessària per a la correcta prestació del servei, respectant les condicions establertes en aquest plec.

L'empresa adjudicatària realitzarà el transport del material des del magatzem de l'Ajuntament a la platja i disposarà de la maquinària necessària per col·locar el





material i mobiliari a les platges. Al finalitzar la temporada, els elements seran tornats al magatzem de l'Ajuntament.

La maquinària i equips de treball compliran els requeriments de seguretat reglamentaris que corresponguin a cada cas.

Les despeses originades pels vehicles i el transport del material aniran a càrrec de l'empresa adjudicatària, tant els relatius a la seva adquisició, manteniment, combustible, reparacions, etc.

Els equips per a la realització de les tasques objecte d'aquest plec que resultin avariats o danyats a causa d'accidents, caldrà que siguin substituïts per altres de característiques similars durant el temps que estiguin en reparació garantint sempre el servei.

El material per al manteniment, productes de neteja i demés elements utilitzats per a la realització del servei de manteniment i reparacions, tant ordinàries com urgents, correran a càrrec de l'empresa adjudicatària.

## 10. PROTECCIÓ DEL LITORAL.

L'empresa adjudicatària tindrà cura de la protecció del litoral i del medi ambient de la zona de realització dels treballs a la zona litoral de les platges de Vandellòs i l'Hospitalet de l'Infant, així com el compliment de la normativa vigent en temes mediambientals.

L'empresa adjudicatària ha de facilitar les dades de la gestió de residus al departament de Medi Ambient d'aquest Ajuntament, així com fer conèixer i fer complir la política ambiental de l'Ajuntament.

## 11. COMPLIMENT AMB LES CERTIFICACIONS DE QUALITAT AMBIENTAL I GUARDONS A LES PLATGES.

L'empresa adjudicatària haurà de conèixer, entendre i complir la política ambiental de l'Ajuntament de Vandellòs i l'Hospitalet de l'Infant així com complir amb el Sistema de Gestió Ambiental EMAS, ISO, Bandera Blava o EcoPlays. Per això:

- Col·laborarà en el manteniment de la verificació de les certificacions i guardons així com a l'assoliment dels seus objectius.
- Complirà amb els procediments, instruccions, requisits ambientals reglamentaris i altres, aplicables en tot moment. Si es cau, participarà en els simulacres d'emergència ambiental que es realitzin.
- Gestionarà els requisits produïts durant les activitats fetes per l'Ajuntament, d'acord amb la legislació vigent. Periòdicament donarà còpia dels albarans i altra documentació que evidencii la correcta gestió dels residus produïts.
- Comunicarà totes les incidències, reclamacions o no conformitats de caràcter ambiental s l'Ajuntament a través dels canals establerts.
- Consultarà qualsevol dubte que tingui de les certificacions o guardons amb el responsable del contracte de l'Ajuntament.







## Annex. Pla d'Usos i serveis de Temporada 2024 Punta del Riu



PLA DE DISTRIBUCIÓ D'USOS I SERVEIS DE  
TEMPORADA DE LES PLATGES 2022-2026  
Temporada 2023

0 75 150 m  
Escala 1:2000



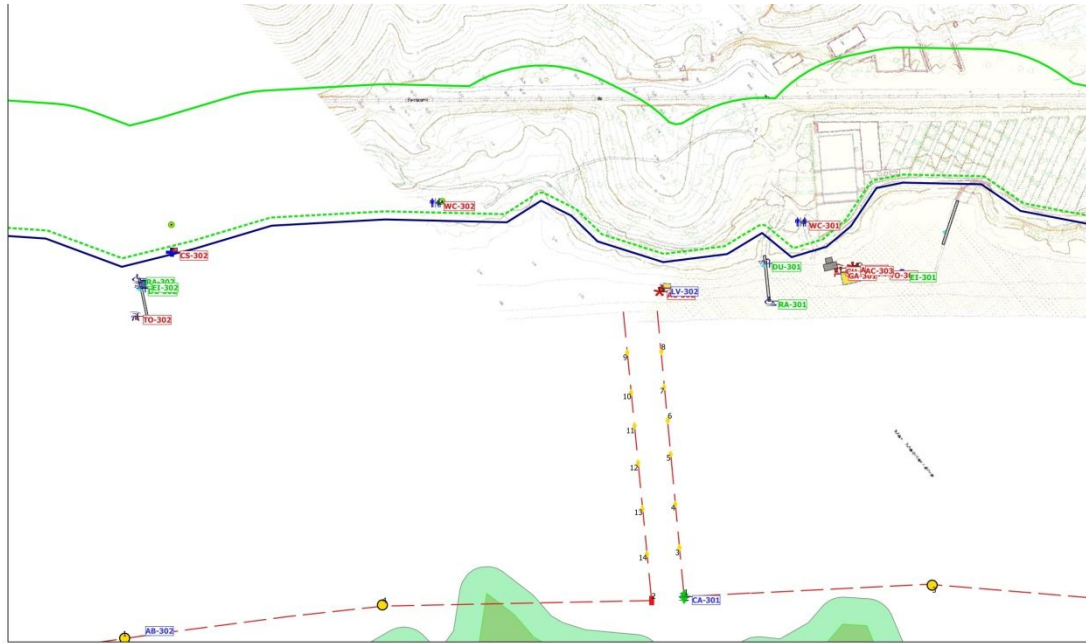
Municipi: Vandellòs i l'Hospitalet de  
l'Infant Port esportiu Hospitalet Infant

Data d'actualització: 2023-11-14





Torn

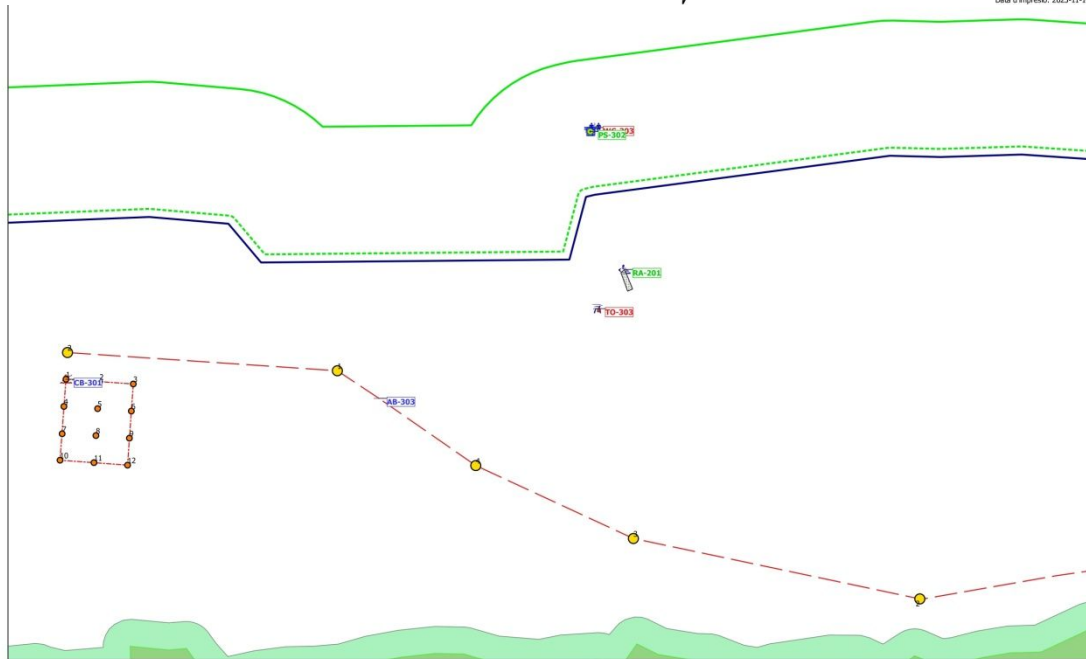


PLA DE DISTRIBUCIÓ D'USOS I SERVEIS DE  
TEMPORADA DE LES PLATGES 2022-2026  
Temporada 2023

0 75 150 m  
Escala 1:2000

Municipi: Vandellòs i l'Hospitalet de  
l'Infant - Torn (Est)

Data d'impressió: 2023-11-14



PLA DE DISTRIBUCIÓ D'USOS I SERVEIS DE  
TEMPORADA DE LES PLATGES 2022-2026  
Temporada 2023

0 75 150 m  
Escala 1:2000

Municipi: Vandellòs i l'Hospitalet de  
l'Infant - Torre Torn

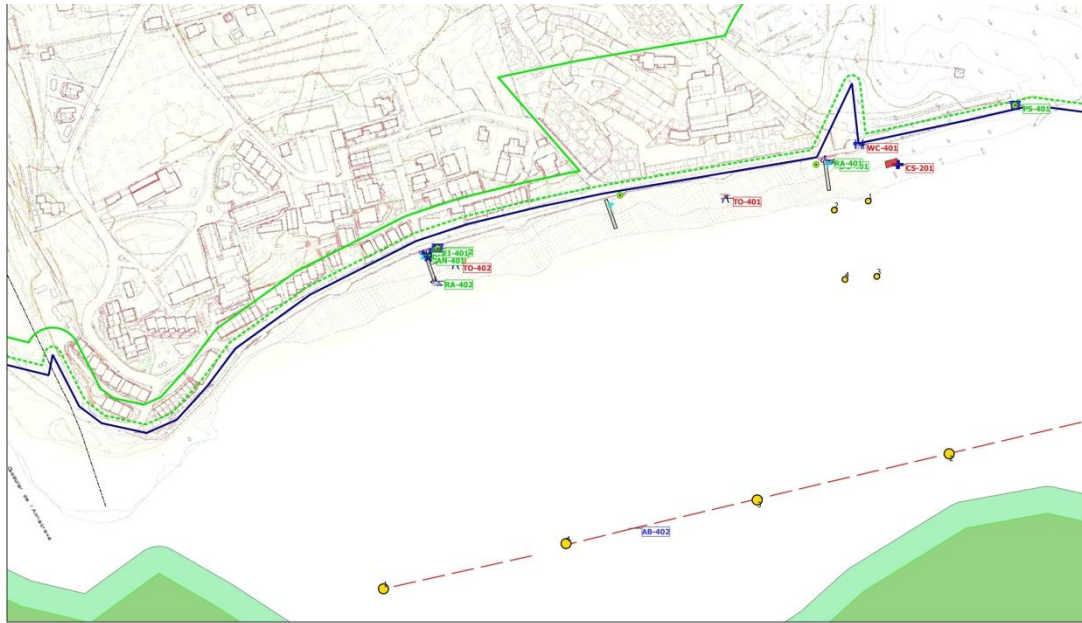
Data d'impressió: 2023-11-14







### Almadrava



PLA DE DISTRIBUCIÓ D'USOS I SERVEIS DE  
TEMPORADA DE LES PLATGES 2022-2026  
Temporada 2023

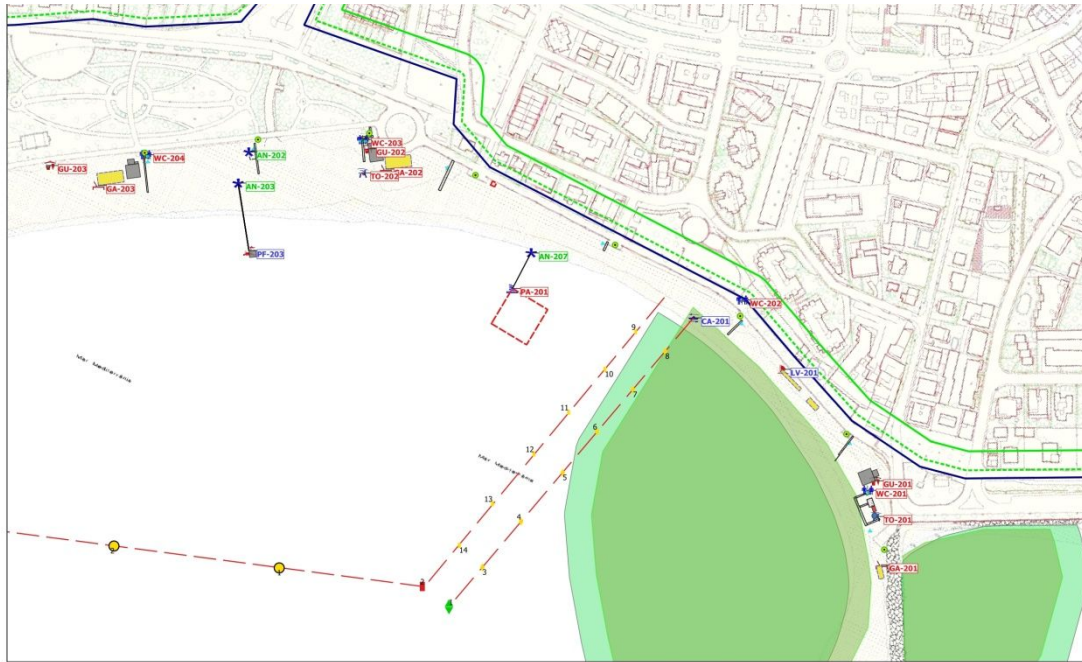
Escala 1:2000



Municipi: Vandellòs i l'Hospitalet de  
Plançó: Almadrava

Plançó: 2023 11 14

### Arenal



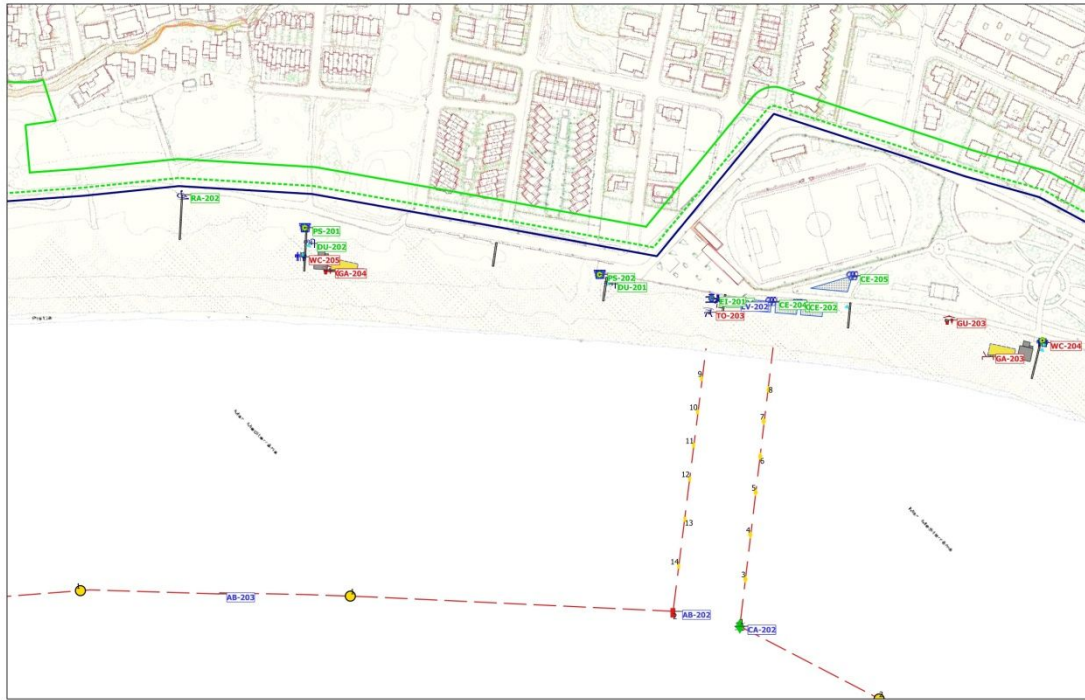
PLA DE DISTRIBUCIÓ D'USOS I SERVEIS DE  
TEMPORADA DE LES PLATGES 2022-2026  
Temporada 2023

Escala 1:2000



Municipi: Vandellòs i l'Hospitalet de  
Plançó: Arenal (Est)





PLA DE DISTRIBUCIÓ D'USOS I SERVEIS DE  
TEMPORADA DE LES PLATGES 2022-2026  
Temporada 2023

0 75 150 m  
Escala 1:2000

Municipi: Vandellòs i l'Hospitalet de  
l'Infant (Centre)

Data d'impressió: 2023-11-14



PLA DE DISTRIBUCIÓ D'USOS I SERVEIS DE  
TEMPORADA DE LES PLATGES 2022-2026  
Temporada 2023

0 75 150 m  
Escala 1:2000

Municipi: Vandellòs i l'Hospitalet de  
l'Infant (Oest)

Data d'impressió: 2023-11-14

