



**PLEC DE PRESCRIPCIONS TÈCNIQUES PARTICULARS APLICABLE A LA CONTRACTACIÓ DEL SERVEI DE VIGILÀNCIA DE LA SALUT I DE DIFERENTS PRESTACIONS VINCULADES AMB LA SALUT DE LES PERSONES EMPLEADES PÚBLIQUES ADSCRITES A LA DIPUTACIÓ DE BARCELONA I A ALTRES ENTITATS INTEGRADES EN EL SEU SECTOR PÚBLIC ADHERIDES A AQUEST CONTRACTE.**

**Exp. núm. 2023/0038632**

---

**ÍNDEX**

- I. Objecte del contracte
- II. Definició dels serveis
  - 1. Servei de vigilància de la salut
    - 1.1 Vigilància de la salut col·lectiva
    - 1.2 Vigilància de la salut individual
    - 1.3 Revisió mèdica específica pel lloc de treball
    - 1.4 Plataforma tecnològica
    - 1.5 Personal sanitari
    - 1.6 Instal·lacions
  - 2. Serveis mèdics d'empresa (dispensaris)
    - 2.1 Activitats dels dispensaris
    - 2.2 Personal sanitari i horari d'atenció als dispensaris mèdics
    - 2.3 Mitjans materials i equipaments mèdics
  - 3. Revisions anuals: ginecològiques i urològiques
  - 4. Proves específiques i interconsultes especialitzades
- III. Coordinació del SPAVS amb el SPP de la Diputació de Barcelona i de les altres entitats integrades en el seu sector públic adherides a aquest contracte.

**Annex 1.** RELACIÓ DE COL·LECTIUS DE PERSONES EMPLEADES PÚBLIQUES ADSCRITES A LA DIPUTACIÓ DE BARCELONA I A ALTRES ENTITATS INTEGRADES EN EL SEU SECTOR PÚBLIC ADHERIDES A AQUEST CONTRACTE.

**Annex 2.** RELACIÓ D'EDIFICIS AMB PERSONES EMPLEADES PÚBLIQUES ADSCRITES A LA DIPUTACIÓ DE BARCELONA.

**Annex 3.** RELACIÓ D'EDIFICIS AMB PERSONES EMPLEADES PÚBLIQUES ADSCRITES A LES ENTITATS INTEGRADES EN EL SECTOR PÚBLIC DE LA DIPUTACIÓ DE BARCELONA ADHERIDES A AQUEST CONTRACTE.

**Annex 4.** RELACIÓ DELS SERVEIS DEL CONTRACTE AL QUE S'ADHEREIXEN LES ENTITATS INTEGRADES EN EL SECTOR PÚBLIC DE LA DIPUTACIÓ DE BARCELONA ADHERIDES A AQUEST CONTRACTE.

**Annex 5.** RELACIÓ DE MATERIAL DE FARMÀCIA I D'OFICINA PELS DISPENSARIS DE LA DIPUTACIÓ DE BARCELONA A APORTAR PER LA CONTRACTISTA.



## **I. Objecte del contracte**

És objecte d'aquest plec fixar i establir les prescripcions tècniques particulars que regiran en la contractació de les següents prestacions:

1. Servei de vigilància de la salut de les empleades i empleats públics adscrits a la Diputació de Barcelona i a les següents entitats del seu sector públic: Consorci Centre de Cultura Contemporània de Barcelona (en endavant CCCB), Consorci del Parc de la Serralada de Marina, Consorci Institut de Ciències Polítiques i Socials (en endavant ICPS), Organisme Autònom Patronat d'Apostes, Centre de Documentació i Museu Tèxtil de Terrassa (en endavant CDMTT), Organisme de Gestió Tributària (en endavant ORGT), Consorci de l'Espai Natural de les Guàrdies-Savassona, Consorci del Parc de la Serralada Litoral, Consorci del Parc Agrari del Baix Llobregat (en endavant CPABL) i Consorci Universitat Internacional Menéndez Pelayo de Barcelona – Centre Ernest Lluch (en endavant CUIMPB), de conformitat amb l'establert a la Llei 31/1995, de 8 de novembre, de prevenció de riscos laborals i al Reial Decret 39/1997, de 17 de gener, pel qual s'aprova el reglament dels serveis de prevenció, el Reial decret 298/2009, de 6 de març, així com pels Protocols vigents de Vigilància Sanitària Específica editats pel Ministeri de Sanitat i Consum.
2. Servei mèdic d'empresa (dispensaris) pel personal adscrit a la Diputació de Barcelona i a l'ORG.
3. Revisió ginecològica per al personal femení (inclosa citologia) i ecografia i/o mamografia (sempre que el metge especialista ho consideri), i per al personal masculí més gran de 45 anys una revisió urològica, inclosa ecografia (a criteri mèdic), pel personal adscrit a la Diputació de Barcelona i per a les següents entitats del seu sector públic: CCCB, Consorci del Parc de Serralada Marina, Organisme Autònom Patronat d'Apostes, ORGT, Consorci del Parc de la Serralada Litoral, CPABL i CUIMPB.
4. Proves específiques i interconsultes especialitzades pel personal adscrit a la Diputació de Barcelona i a l'ORG.

El CCCB, l'Organisme Autònom Patronat d'Apostes, i el CUIMPB, s'adhereixen a part d'aquestes prestacions, en concret:

- Pel personal del CCCB les interconsultes especialitzades.



- Pel personal de l'Organisme Autònom Patronat d'Apostes la prova específica de revisió de la vista.
- Pel CUIMPB la prova específica de revisió de la vista i l'estudi de biomecànica.

A l'annex 4 es detallen les prestacions de serveis d'aquest contracte a les quals s'adhereixen les entitats del sector públic de la Diputació de Barcelona.

## **II. Definició dels serveis.**

El conjunt de serveis que conformen l'execució del contracte i que hauran de ser desenvolupats obligatòriament pel contractista són:

### **1. Servei de vigilància de la salut**

El conjunt d'activitats que conformen aquest servei de vigilància de la salut i que haurà de desenvolupar el contractista (en endavant SPAVS - Servei de Prevenció Aliè de Vigilància de la Salut) són:

#### **1.1. Vigilància de la salut col·lectiva**

- a) Elaborar protocols de salut específics per a cada col·lectiu de les persones empleades públiques adscrites a la Diputació de Barcelona i a altres entitats del seu sector públic. La relació de col·lectius per les diferents entitats es troba detallada a l'Annex 1 del present plec.

Aquests protocols es fonamentaran en els resultats de les avaluacions de riscos realitzades amb els continguts i periodicitats que indiqui l'autoritat sanitària.

Amb aquesta finalitat la Diputació de Barcelona, així com les entitats adherides al contracte: CCCB, Consorci del Parc de la Serralada de Marina, ICPS, Organisme Autònom Patronat d'Apostes, CDMTT, ORGT, Consorci de l'Espai Natural de les Guilleries-Savassona, Consorci del Parc de la Serralada Litoral, CPABL i CUIMPB facilitaran els resultats dels estudis d'avaluacions de riscos amb el següent contingut mínim:

- a. Descripció detallada del lloc de treball.
- b. Riscos detectats.
- c. Mesures preventives adoptades.



Des del lliurament de la informació esmentada, el SPAVS disposarà d'un termini màxim d'un mes per presentar a la Diputació de Barcelona, així com a les entitats públiques adherides al contracte, els protocols que se'n deriven.

- b) Elaborar conjuntament amb els tècnics de la Diputació de Barcelona, així com amb els tècnics de les entitats públiques adherides al contracte, els objectius i programes preventius que siguin necessaris desenvolupar i configurar pel Pla de Prevenció de Riscos Laborals de la Diputació de Barcelona, així com de les entitats públiques adherides al contracte descrites anteriorment.
- c) Col·laborar en l'elaboració de les avaluacions de riscos en matèria de vigilància de la salut, amb la determinació de les mesures preventives que puguin correspondre i la seva planificació preventiva.
- d) Assessorar als tècnics de la Diputació de Barcelona i de les entitats públiques adherides al contracte en temes que impliquen altres disciplines preventives (seguretat en el treball, higiene industrial i ergonomia i psicopsicologia aplicada) quan qualsevol de les parts ho cregui necessari.
- e) Visitar els centres de treball per valorar les condicions de treball de les empleades i empleats, assessorant als tècnics i a les persones empleades sobre les restriccions/adaptacions, quan sigui requerit per la Diputació de Barcelona o les entitats adherides al contracte. Aquest servei el prestaran els metges especialistes del treball de les Unitats Bàsiques de Salut assignats per a les empleades i empleats adscrits a la Diputació de Barcelona o a les entitats públiques adherides al contracte.
- f) Col·laborar i establir canals de comunicació i coordinació amb la Mútua d'accidents laborals i malalties professionals tant de la Diputació de Barcelona com de les entitats públiques adherides al contracte, a l'hora de fer el seguiment d'incapacitat temporal de llarga durada o reiteratius, ja sigui en casos d'accident de treball, malaltia professional o contingència comú, i per adaptar el lloc de treball, si precisa, quan l'empleat o empleada es reincorpora al lloc de treball després d'una baixa llarga.
- g) Estudiar i avaluar els riscos que pugin afectar a la salut de les treballadores gestants i/o lactants (Art.26 de la Llei 31/95 i la Llei 39/99), proposar - si s'escau - mesures preventives ajustades a cada cas, i realitzar el seu seguiment en col·laboració amb l'Oficina de Prevenció Riscos Laborals de la Diputació de Barcelona i amb els tècnics que designin les entitats públiques adherides al contracte.



- h) Estudiar i avaluar els riscos que puguin afectar a les treballadores i treballadors especialment sensibles (art. 25 de la LPRL), proposar - si s'escau - mesures preventives ajustades a cada cas, i realitzar el seu seguiment en col·laboració amb l'Oficina de Prevenció de Riscos Laborals de la Diputació de Barcelona i amb els tècnics que designin les entitats públiques adherides al contracte.
- i) Oferir a la Diputació de Barcelona i a les entitats públiques adherides al contracte, assessorament i derivació professional en cas que es detecti en la vigilància de la salut alguna empleada o empleat amb problemes de tipus psicosocial.
- j) Assessorar en temes de salut laboral als tècnics de la Diputació de Barcelona i de les entitats públiques adherides al contracte.
- k) Assessorar i informar en matèria preventiva al Comitè de Seguretat i Salut de la Diputació de Barcelona i ORGT, així com als comitès de seguretat i salut i als delegats de prevenció de les entitats adherides al contracte, quan sigui sol·licitat per fer-ho.
- l) Elaboració i execució d'un pla de vacunacions, quan així ho indiqui l'autoritat sanitària.
- m) Col·laborar amb la Diputació de Barcelona, així com amb les entitats adherides al contracte que així ho requereixin, en el disseny i realització de campanyes de promoció de la salut i prevenció. Aquest servei el prestaran els professionals de les Unitats Bàsiques de Salut assignades al contracte.
- n) Lliurar a la Diputació de Barcelona i a les entitats adherides al contracte que així ho requereixin, un informe mensual dels controls de vigilància de la salut establerts a la clàusula b) del punt 1.2 d'aquest plec, diferenciant per tipus de control, gènere i categoria/lloc de treball.
- o) Realització i lliurament de la planificació anual d'activitats del SPAVS, amb la finalitat de la millora de salut dels treballadors i reduir l'absentisme per malaltia comuna i/o laboral. Aquesta planificació haurà d'incloure una programació d'activitats elaborada conjuntament amb la Diputació de Barcelona, així com amb les entitats públiques adherides al contracte, i inclourà uns objectius mesurables mitjançant uns indicadors per fer el seguiment i avaluació d'aquests. El termini màxim de lliurament d'aquesta planificació anual a la Diputació de Barcelona i de les entitats adherides a aquest contracte serà la primera quinzena del mes de desembre de cada any en què estigui vigent el contracte.
- p) Realització d'una memòria anual per a la Diputació de Barcelona, així com per a cadascuna de les entitats adherides al contracte, que reculli totes les actuacions sanitàries dutes a terme i que integren en el seu conjunt la vigilància de la salut de les treballadores i els



treballadors, analitzant els resultats dels reconeixements mèdics específics i visites especials, així com els resultats dels qüestionaris de salut dels empleats i empleades lliurats a la revisió mèdica per a cadascú dels col·lectius revisats.

Aquesta memòria inclourà una valoració dels resultats obtinguts a nivell epidemiològic (vista, oïda, sistema respiratori, sistema osteomuscular, sistema cardiovascular, sobrepès, ansietat-estrès, problemes de son, glucosa, colesterol, sedentarisme, etc..) desglossada pels col·lectius determinats en l'annex 1, per sexe, per edat, per ubicació del lloc de treball, i per serveis/direccions/àrees d'adscripció determinada pel contractant amb la finalitat d'investigar i analitzar possibles relacions entre l'exposició a riscos professionals i els perjudicis per a la salut, proposant l'adopció de mesures correctores per a la millora de les condicions de treball.

També s'inclourà en la memòria la relació d'adaptacions, limitacions, restriccions per col·lectius, sexe i edat, diferenciant si han estat identificades o revisades en el reconeixement mèdic i agrupades per tipus de patologia.

Es deixarà constància del nombre de certificats cursats segons els següents criteris: aptitud/ aptitud condicionada/ aptitud amb restriccions/ aptitud en observació / No apte.

Especificant les aptituds condicionades/amb restricció pels col·lectius que determini l'entitat contractant.

El termini màxim establert per la presentació de la memòria finalitzarà el 31 de gener de cada any en què estigui vigent el contracte.

- q) Proporcionar trimestralment la informació en un informe, derivada de l'explotació dels qüestionaris de satisfacció distribuïts a les persones empleades/usuaris, per valorar la qualitat dels serveis prestats per part del contractista.

## **1.2. Vigilància de la salut individual:**

- a) Controls de vigilància de la salut dels empleats/des per mitjà de reconeixements mèdics, en relació amb els riscos associats al treball, i amb l'elaboració i aplicació dels protocols corresponents. Aquests reconeixements mèdics hauran de tenir en compte els riscos relatius al lloc de treball i la possible especial sensibilitat o altra particularitat relacionada amb l'estat de salut de l'empleat/da de la Diputació de Barcelona i de les entitats públiques adherides al contracte. La Diputació de Barcelona i les entitats públiques adherides al contracte, poden requerir al SPAVS la realització de controls de vigilància de la salut per



departaments i/o llocs de treball, sent l'empresa contractada la responsable de la gestió de les citacions i devolució dels resultats per grup analitzat. La revisió mèdica específica es realitzarà de conformitat amb les previsions de l'apartat 1.3

- b) Es diferenciaran cinc tipus de controls de vigilància de la salut:
- Avaluació inicial de la salut del personal prèvia a la seva incorporació al lloc de treball. Quan s'escaigui, caldrà tenir en compte la realització dels exàmens de salut previs a l'admissió de nous empleats/des per tal de determinar la seva aptitud, atenent als criteris establerts a les bases del procés selectiu o de provisió redactades per la Diputació de Barcelona o per les entitats públiques adherides al contracte.
  - Avaluació periòdica de la salut de tots els treballadors amb una periodicitat anual, o inferior si així ho determinen els protocols mèdics.
  - Avaluació de l'estat de salut quan les circumstàncies psicofísiques de l'empleat puguin plantejar l'adaptació, temporal o definitiva, del lloc de treball. Aquesta avaluació es farà mitjançant les anomenades visites especials (volum aproximat de 300 visites a l'any).
  - Avaluació de l'estat de salut d'aquells empleats/des que es reincorporin a la feina després d'una absència perllongada per motius de salut.
  - Avaluació de l'estat de salut d'aquells empleats/des que s'incorporin a la feina després de l'assignació de tasques específiques amb nous riscos per a la salut.
- c) Gestió de les visites de controls de vigilància de la salut mitjançant correu electrònic que enviarà el SPAVS dirigit directament a l'empleat, o per correu convencional si fos necessari, sempre d'acord amb la Diputació de Barcelona i amb les entitats públiques adherides al contracte. Donant la possibilitat de programar les cites especials a través de l'aplicació informàtica.
- d) Citació i realització dels reconeixements mèdics del personal (350 persones aproximadament) contractat per la Campanya de Prevenció d'Incendis Forestals durant els mesos d'estiu, aquesta gestió es durà a terme en els mesos d'abril i maig. La citació la farà l'empresa contractista mitjançant trucada telefònica al personal seleccionat. La realització dels reconeixements es repartirà pels diferents centres mèdics de les comarques del Bages, Alt Penedès, Vallès Oriental, Anoia i Osona, així com al centre mèdic de Barcelona ciutat, del punt 1.6 d'aquest plec. Per agilitzar la realització dels reconeixements mèdics, la Diputació de Barcelona pot requerir els serveis de la Unitat Mòbil prevista a la clàusula 1.10 a) del PCAP. Els certificats d'aptitud hauran de ser lliurats a la Diputació de Barcelona la





última setmana del mes de maig. Si el resultat del reconeixement fos una NO APTITUD, el SPAVS informará de forma immediata a la Diputació de Barcelona.

- e) Realització d'anàlítiques específiques i altres proves complementàries en els casos en els quals sigui necessari, en funció de les avaluacions de riscos i dels protocols mèdics d'aplicació, que inclouen:
- proves analítiques, determinacions biològiques o vacunacions.
  - altres que poguessin resultar necessàries segons la tipologia del lloc de treball i la seva exposició a determinar.
- f) Els exàmens de salut inclouran, en tot cas, una història clínica laboral, en la qual a més de les dades d'anamnesis, exploració i control biològic hi haurà estudis complementaris en funció del riscs inherents al treball.
- g) Els informes mèdics de les visites especials de vigilància de la salut adreçats a la Diputació de Barcelona i de les entitats públiques adherides al contracte faran esment de les mesures preventives a implantar. En el cas d'haver-hi restriccions o condicionants amb relació al lloc de treball, aquestes es detallaran de forma unívoca. Una vegada realitzada la visita mèdica, el corresponent informe de resultats d'aptitud serà tramès als responsables del servei de prevenció de la Diputació de Barcelona i als responsables de les diferents entitats públiques adherides al contracte en un termini no superior a set dies hàbils; amb excepció d'aquells casos d'especial urgència que es remetran en un termini màxim de 48 hores. A l'informe es faran constar les proves mèdiques realitzades a l'empleat, o aquelles que l'empleat hagi aportat, així com la data en les que han estat realitzades, sempre garantint la privacitat dels resultats i el compliment de les normes de protecció de les dades de caràcter personal.

En el cas de resultar NO APTE, o APTE AMB LIMITACIONS, a instàncies de la Diputació de Barcelona, el SPAVS informará i participarà en els processos de modificació o canvi de lloc o condicions de treball, possibles processos d'invalidesa, etc.

Els informes amb resultat d'aptitud tindran un termini de lliurament màxim de 10 dies naturals a partir de la data del reconeixement, i els resultats que requereixin de limitacions/restriccions o siguin ineptituds per la realització de la feina es lliuraran en un termini màxim de 48h a partir de la data del reconeixement.



### **1.3. Revisió mèdica específica pel lloc de treball**

La revisió mèdica específica serà obligatòria per a l'empleat quan així es determini normativament en relació amb la protecció de riscos específics i activitats d'especial perillositat, així com quan la realització del reconeixement sigui imprescindible per avaluar els efectes de les condicions de treball sobre la salut de les persones empleades, o per verificar si l'estat de salut d'aquests pot constituir un perill per si mateix, per a la resta d'empleats/des o per altres persones relacionades amb el seu àmbit d'actuació.

En els supòsits no previstos en el paràgraf anterior s'entendrà que la susdita vigilància està sotmesa a una voluntarietat condicionada, en el sentit que l'empleat haurà de prestar el seu consentiment de forma expressa al contingut específic i abast de l'avaluació de la seva salut.

L'empleat o empleada amb revisió mèdica no obligatòria té dret a renunciar a la revisió mèdica a través dels mitjans que el SPAVS posi a disposició de la Diputació de Barcelona i de les entitats públiques adherides al contracte, preferentment pel mitjà de gestió de la cita per al reconeixement mèdic.

L'avaluació de la salut haurà de ser desenvolupada sota el principi de confidencialitat de dades, i només podran subministrar-se dades de caràcter mèdic al propi empleat, a les persones vinculades amb aquest en la mesura que ho hagi permès expressament per escrit, a qui ostenti la representació de l'empleat degudament acreditada, al personal mèdic de l'empresa i a les autoritats sanitàries, de conformitat amb el que disposa l'article 22 de la Llei 31/1995, de 8 de novembre, modificada per la Llei 54/2003, de 12 de desembre, així com la Llei 21/2000, de 29 de desembre, sobre els drets d'informació concernent la salut i l'autonomia del pacient, i la documentació clínica, modificada per la Llei 16/2010 de 3 de juny. A la Diputació de Barcelona i a les entitats públiques adherides al contracte únicament se li remetran les conclusions en termes d'aptitud per al desenvolupament del lloc de treball en un termini no superior a 30 dies naturals. En el cas que calgui la necessitat d'introduir i millorar les mesures de protecció i prevenció escaients, sigui el treballador APTE amb limitacions/restriccions o NO APTE pel desenvolupament de la seva feina, els SPAVS ho posarà en coneixement als responsables del servei de prevenció de la Diputació de Barcelona, així com als responsables de les entitats públiques adherides al contracte en un termini màxim de 48h.

La Diputació de Barcelona, així com a cadascuna de les entitats públiques adherides al contracte acordarà amb el contractista el procediment per a citar a les persones empleades, podent establir criteris de citació per col·lectiu, ubicació del lloc de treball, etc. El termini de la

convocatòria per al reconeixement mèdic, així com la periodicitat de la mateixa, la fixarà la Diputació de Barcelona, i les entitats públiques adherides al contracte, a excepció d'aquelles periodicitats que vinguin determinades per l'existència de normativa específica.

El contractista farà arribar als empleats/des un recordatori de l'hora i data de la revisió mèdica 72h abans de la visita.

Les persones empleades podran canviar la programació del reconeixement mèdic fins a 48h abans de la cita.

Per als exàmens inicials o altres reconeixements descrits en el punt b de l'apartat 1.2 d'aquest plec, es determinarà una agenda paral·lela de manera que aquests es puguin tramitar de forma àgil i sense interferir en la resta de la programació, en el termini màxim de 7 dies naturals.

L'agenda horària disponible pels reconeixements mèdics serà entre les 7:45h i 12h del matí. També hi haurà la possibilitat de programar exàmens de salut en horari de 14 a 18h per als treballadors que presten el seu servei en horari de tarda.

Els reconeixements mèdics inclouran el que estableix l'article 37.3 del RD 39/1997 i com a mínim comprendran:

- La història laboral: anamnesis laboral en la qual es farà constar una descripció detallada del lloc de treball, el temps de permanència en el mateix, els riscos detectats en l'anàlisi de les condicions de treball i les mesures de prevenció adoptades. Haurà de constar una descripció dels riscos dels anteriors llocs de treball, si és possible.
- La història clínica: recull d'antecedents patològics personals i familiars, hàbits, al·lèrgies i situació actual.
- Anàlisi del qüestionari de Salut General de GHQ12 contestat per l'empleat.
- L'exploració física general:
  - o Mesures antropomètriques (pes, talla i índex de massa corporal, índex del greix corporal).
  - o Presa de constants vitals (tensió arterial i freqüència cardíaca).
  - o Exploració neurològica, cardiopulmonar, dermatològica, abdominal, osteoarticular, etc.
- Les proves complementàries:
  - o Control d'agudeses visual, tensió ocular, cromatòpsia.
  - o Audiometria en cabina insonoritzada.
  - o Espirometria.
  - o Electrocardiograma.



- Qüestionari de salut general.
- Altres proves específiques complementàries en funció del risc laboral al qual estigui exposat/da l'empleat/da.
- L'analítica:
  - Anàlisi de sang: Hematologia (hematies, hemoglobina, hematocrit, velocitat de sedimentació globular, HCM, CHCM, VCM, leucòcits, neutròfils, monòcits, eosinòfils, basòfils, plaquetes, VPM), Bioquímica (urea, glucosa, àcid úric, colesterol total, colesterol fraccionat, GOT, GPT, GGT, triglicèrids, bilirrubina total, fosfatasa alcalina, creatinina, proteïnes totals), així com la ferritina, la TSH i la T3 i el PSA (pels homes majors de 45 anys).
  - Anàlisi d'orina: Anàlisi química i anàlisi microscòpica d'orina.
  - Analítica específica pels llocs de treball que ho requereixin en relació als riscos a que es troba sotmesos un determinat col·lectiu o lloc de treball en funció dels protocols mèdics.

El contractista farà arribar a cada treballador els resultats d'aquesta revisió, que contindrà un informe mèdic de les exploracions realitzades i les recomanacions, la història clínica i la valoració de les mateixes amb les recomanacions oportunes i el criteri d'aptitud medico-laboral de l'empleat per al seu lloc de treball, juntament amb les mesures preventives laborals que procedeixin, mitjançant la plataforma tecnològica per a la gestió de la vigilància de la salut que disposa el SPAVS. Els resultats de les revisions mèdiques s'hauran de lliurar a l'empleat en un termini màxim posterior a la seva realització de 30 dies naturals, en el cas que la revisió detectés anomalies o alteracions greus de la salut, el contractista comunicarà al treballador el resultat amb caràcter d'urgència, no superant els 7 dies naturals i efectuant un avís telefònic al treballador en un termini no superior a les 48h des de la rebuda dels resultats per part del contractista.

Per portar a terme aquestes funcions el contractista haurà de disposar d'una plataforma tecnològica tal com s'indica en el punt 1.4 d'aquest plec.

Mensualment el SPAVS informará a la Diputació de Barcelona, així com a cadascuna de les entitats públiques adherides al contracte, en el termini que ho indiqui cadascuna d'aquestes, mitjançant un informe d'indicadors, el nombre de treballadors que han passat la revisió mèdica, diferenciant per sexe i tipus de revisions mèdiques detallades amb



anterioritat en el punt 1.2., amb la data del reconeixement, on també consti la següent informació:

- Nombre de revisions mèdiques realitzades en el mes. Han de quedar classificades en: visites especials, revisions inicials, revisions periòdiques voluntàries, revisions mèdiques obligatòries, revisions ginecològiques, revisions urològiques, nombre d'ecografies mamàries i urològiques i nombre de mamografies realitzades
- Nombre de revisions mèdiques pendents de transmetre.

El lliurament d'aquest informe d'indicadors es farà durant els 15 dies posteriors al mes vençut, un cop els certificats d'aptitud s'han lliurat a la Diputació de Barcelona o de les entitats públiques adherides al contracte.

Al final de la visita mèdica als empleats/des se'ls lliurarà un qüestionari de satisfacció de l'atenció rebuda. Trimestralment el SPAVS donarà retorn d'aquests resultats a la Diputació de Barcelona així com a cadascuna de les entitats públiques adherides al contracte.

#### **1.4 Plataforma tecnològica**

El contractista posarà a disposició de la Diputació de Barcelona i de les entitats públiques adherides al contracte una plataforma tecnològica, preferentment en català en ser aquesta la llengua vehicular de les persones receptores de les prestacions d'aquest contracte, tot i que també s'admet en castellà, la qual ha de permetre:

-La gestió dels reconeixements per als empleats/des:

- Sol·licitar, modificar o anul·lar les cites dels reconeixements mèdics. El termini màxim per a disposar d'una cita disponible no superarà els 60 dies naturals.
- Descarregar els resultats dels reconeixements mèdics en un format que sigui compatible per poder accedir amb ordinador, tablet i telèfon mòbil.

-La gestió dels reconeixements per la Diputació de Barcelona i les entitats públiques adherides al contracte:

- Sol·licitar les cites per la revisió mèdica dels seus empleats/des. El termini màxim per a disposar d'una cita disponible no superarà els 30 dies naturals. En el cas de visites que requereixin atenció immediata, o visites especials, el termini màxim per a disposar d'una cita disponible no superarà els 7 dies naturals.



- Realitzar consultes del calendari de cites.
- Possibilitat de descarregar-se el certificat d'aptitud dels empleats/des o informe especial de vigilància de la salut.
- Intercanvi d'informació amb l'empresa descrita en el punt 1.4.1. d'aquest plec.

-La gestió dels reconeixements del personal per part dels dispensaris mèdics laborals per al personal de la Diputació de Barcelona i de l'ORGT:

- Sol·licitar, modificar o anul·lar les cites dels reconeixements mèdics. El termini màxim per a disposar d'una cita disponible no superarà els 15 dies naturals.
- Consulta els resultats dels reconeixements mèdics.

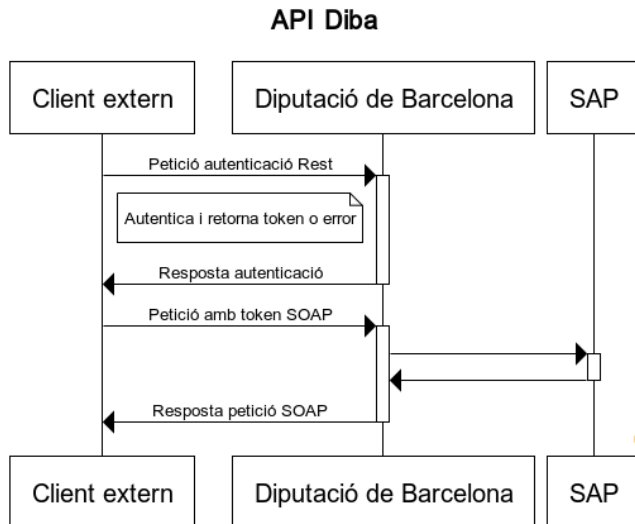
#### **1.4.1. Procés de comunicació per a l'intercanvi de dades entre els sistemes corporatius de l'empresa contractista i la Diputació de Barcelona:**

- Comunicacions i autenticació

Qualsevol intercanvi de dades entre serveis o aplicacions es realitzarà mitjançant el protocol encriptat HTTPS.

Per realitzar la crida al servei web SOAP caldrà prèviament que l'aplicació s'autentiqui obtenint un token que caldrà incloure a les successives crides al serveis webs SOAP. Per obtenir aquest token es proporcionaran les dades necessàries a l'empresa contractista per un canal segur. L'autenticació és una crida a un servei web Rest.

Diagrama de seqüència:



Hi haurà diferents tipus de comunicacions:

a) Informes derivats dels reconeixements mèdics

El sistema extern farà una crida a un web Service SOAP corporatiu, informant de les dades necessàries per a enregistres de l'APTE/NO APTE/APTE AMB CONSIDERACIONS (limitacions, restriccions, observacions) de les revisions mèdiques realitzades individuals.

La informació a passar serà:

- NIF (9 posicions)
- Data revisió (format dd.mm.aaaa)
- Tipus de revisió (codificació de 3 posicions)
- Resultat (codificació de 16 posicions)
- Observacions (250 posicions)
- PDF (signat amb amb certificat digital admès pel validador del Consorci AOC)

La informació de retorn serà:

- Codi de retorn (3 posicions)
- Text d'error si s'escau

Es cas de qualsevol error en aquestes crides, l'empresa contractista haurà de posar-se en contacte immediatament amb els referents informàtics de la Diputació de Barcelona per tal



de determinar el motiu de la incidència, resoldre'l de manera urgent i tornar a fer els processos de comunicació.

b) Col·lectius de revisions mèdiques

El sistema DIBA farà una crida a un web Service SOAP de l'empresa contractista, per a aportar tota la informació corresponent de persones a les que realitzar les revisions mèdiques. La informació retornada pel sistema corporatiu serà amb un conjunt de registres amb les següents dades:

Dades de persones

- NIF
- Primer cognom
- Segon Cognom
- Nom
- Email
- Data naixement
- Sexe
- Codi de Categoria funcional
- Codi Funcional
- Indicador de revisió obligatòria

Dades de Categories

- Codi Categoria
- Descripció categoria

Dades de funcionals

- Codi de Funcional
- Descripció de funcional

Es cas d'error en qualsevol d'aquestes crides, els tècnics referents de la Diputació de Barcelona es posaran immediatament en contacte amb els referents informàtics de l'empresa contractista per tal de determinar el motiu de la incidència, resoldre'l de manera urgent i tornar a fer els processos de comunicació.





### **1.5 Personal sanitari**

Atès que l'article 22.6 de la LPRL estableix que el personal sanitari haurà de tenir competència tècnica, formació i capacitats acreditades, el personal haurà de comptar amb la qualificació necessària per al desenvolupament de les seves funcions: les metgesses i els metges hauran de ser Especialistes en Medicina del Treball o facultatius amb Diploma de Metge d'Empresa, així com les infermeres i els infermers, hauran de ser Especialistes en Infermeria del Treball o Diplomats en Infermeria d'Empresa. Tot i així, i atès que es recull a l'art.3.a del Reglament dels Serveis de Prevenció, es contempla també la participació d'altres professionals sanitaris en funció de la seva especialitat o disciplina i dels riscos a vigilar.

L'empresa haurà d'adscriure a l'execució del contracte el personal necessari per assegurar les funcions que són objecte d'aquest contracte i que permeti mantenir un model fluid amb els actors que participen en el procés, amb la dedicació necessària per la prestació adequada dels serveis i amb els perfils solvència tècnica i professionals mínims que es detallen a continuació.

Així mateix, es considera que l'empresa ha de proporcionar:

- 2 metges o metgesses i 2 infermers o infermeres ambdós especialistes en medicina del treball o diplomats en medicina d'empresa, que donaran cobertura a les dues UNITATS BÀSIQUES DE SALUT (segons art.4 RD 843/2011) ubicades en les instal·lacions del SPAVS proposades en el Plec de Clàusules Administratives Particulars.
- Una coordinadora o coordinador, metge/ssa especialista en medicina del treball que s'encarregui també de la gestió dels dispensaris mèdics.
- Una llista de metges especialistes consultors, com a mínim, en les següents especialitats: psiquiatre, psicòleg clínic, optometrista, oftalmòleg, otorrino, reumatòleg i traumatòleg que prestin serveis en un local d'ús mèdic ubicat a la ciutat de Barcelona, cèntric i ben comunicat per transport públic.
- El contractista posarà a disposició de la Diputació de Barcelona i de les entitats públiques adherides al contracte, una persona responsable de les tasques de gestió administrativa.

La Diputació de Barcelona i les entitats públiques adherides al contracte es reserven el dret de verificar les capacitats del personal que participa en el contracte en qualsevol moment i rebutjar-lo en cas que no compleixin amb els requisits de la prestació del servei exigits. Les



despeses que es derivin com a conseqüència dels canvis en l'equip adscrit al contracte aniran a càrrec de l'empresa contractista.

L'empresa haurà de mantenir l'equip de treball adscrit al contracte durant tota la vigència d'aquest. En cas que s'hagi de produir la substitució d'algun membre de l'equip, que no sigui per causes de força major, l'empresa ho comunicarà a la Diputació de Barcelona així com a cadascuna de les entitats públiques adherides al contracte. La substitució s'haurà de fer per un perfil que, com a mínim, tingui les mateixes característiques professionals i tècniques que les exigides en aquesta clàusula.

### **1.6 Instal·lacions**

El contractista haurà de disposar com a mínim:

- 1 centre mèdic propi ubicat a la ciutat de Barcelona, cèntric i ben comunicat per transport públic per a la realització de reconeixements mèdics de vigilància de la salut i portar a terme les activitats preventives que li són pròpies.
- 1 centre mèdic per a realitzar el reconeixement mèdic en cadascuna de les comarques de la província de Barcelona següents (en total 10 centres): Alt Penedès, Anoia, Bages, Baix Llobregat, Berguedà, Garraf, Maresme, Osona, Vallès Occidental i Vallès Oriental, per donar cobertura del servei de vigilància de la salut a totes les persones empleades adscrites a la Diputació de Barcelona i als empleats/des de les entitats integrades en el sector públic que s'adhereixen al contracte.
- 1 o més centres mèdics ubicats a la ciutat de Barcelona o a la seva l'Àrea metropolitana per a fer estudis de biomecànica, electromiografies, ergometries, plaques radiològiques convencionals i revisions de la vista (accés a proves específiques per a aquelles situacions que així ho requereixin).

Tots els centres relacionats a Barcelona ciutat, inclosos els previstos al punt II.3 d'aquest plec, poden estar ubicats al mateix edifici o a diferents edificis.

L'empresa haurà de mantenir els centres mèdics adscrits al contracte durant tota la vigència d'aquest. En cas que s'hagi de produir la substitució d'algun centre mèdic, que no sigui per causes de força major, l'empresa ho comunicarà a la Diputació de Barcelona, així com a

cadascuna de les entitats públiques adherides al contracte que faci ús d'aquesta instal·lació. La substitució s'haurà de fer amb les mateixes característiques que les exigides en aquesta clàusula.

En el cas que sigui requerit, el SPAVS posarà a disposició de la Diputació de Barcelona i les entitats públiques adherides al contracte una Unitat Mòbil per dur a terme campanyes de revisions mèdiques dins del territori de la província de Barcelona.

S'adjunta a aquest plec l'Annex 2 i 3 de relació de centres de treball actuals de la Diputació de Barcelona i de les entitats públiques adherides al contracte.

Els centres mèdics hauran de ser accessibles per a tothom (sense barreres arquitectòniques), hauran de garantir la dignitat i la intimitat de les persones, i inclouran, com a mínim:

1. Sala de recepció i espera.
2. Despatx mèdic i d'infermeria amb àrees de consulta i exploració (amb rentamans) per les dues Unitats Bàsiques de Salut, amb una mampara o material que garanteixi el dret a la intimitat de l'usuari.
3. Els aparells necessaris per portar a terme la revisió mèdica específica (contingut detallat en el punt 1.3 d'aquest plec) que es detallen a continuació:
  - Cabina d'audiometria insonoritzada.
  - Aparell d'electrocardiograma.
  - Equipament de control d'agudesesa visual, tensió ocular, cromatòpsia.
  - Espiròmetre.
  - Equipaments complets per pressa de constants vitals: termòmetre, esfigmomanòmetre.
  - Bàscula i tallímetre.

L'Oficina de Prevenció de Riscos Laborals podrà comprovar, en qualsevol moment durant l'execució del contracte, la disposició d'aquest material mitjançant visita a les instal·lacions del contractista.

4. Lavabos independents en el recinte.

La dotació del servei de vigilància de la salut ha de ser adequada a les funcions que realitza i haurà de comprendre equips i materials sanitaris adequats.



## **2. Serveis mèdics d'empresa (dispensaris)**

Aquest servei únicament es prestarà per a les persones empleades de la Diputació de Barcelona i de l'ORGT.

Aquest servei es concreta en la dotació de personal i equip, material mèdic i medicaments dels dispensaris actualment situats als recintes de la Diputació de Barcelona, que es detallen a continuació i que atenen anualment a una població potencial de 7500 persones treballadores aproximadament:

- Minerva (Minerva, 4, 08006 Barcelona)
- Edifici del Vagó (Recinte Escola Industrial -C/ Urgell, 187, 08036 Barcelona)
- Recinte de Llars Mundet (Pg. Vall d'Hebron, 171, 08035 Barcelona): Pavelló Migjorn i/o Pavelló Nord.
- Recinte de Maternitat (Travessera de les Corts, 131-159, 08028 Barcelona)

El nombre mínim i qualificació de personal, així com els medicaments i material mínim que s'haurà d'adscriure a cada dispensari estan detallats en els punts 2.2., 2.3 i 2.4. d'aquest plec.

El nombre total de visites dels dispensaris durant l'any 2023 va ser de 6.952 visites.

La Diputació de Barcelona podrà traslladar els dispensaris a altres centres de treball dins de la província de Barcelona si canvien les actuals ubicacions dels serveis que actualment hi són adscrits.

### **2.1. Activitats dels dispensaris**

- a) Atendre a totes les persones treballadores que ho sol·licitin, facilitant-los el tractament necessari i/o, si escau, facilitar algun fàrmac que pugui alleugerir una molèstia, segons la situació que es presenti.
- b) Atendre els incidents/accidents de tipus mèdic que es produeixin al llarg de la jornada laboral, prestant la primera assistència i coordinant la posterior derivació si s'escau, adjuntant el volant d'assistència.
- c) Realitzar cures, retirar punts de sutura, posar aquells injectables prescrits per un facultatiu, etc.
- d) Facilitar el volant d'indisposició a aquells treballadors que ho requereixin segons el seu estat de salut, per tal que puguin absentar-se de la feina, abans de què finalitzi la jornada



laboral o bé incorporar-s'hi amb posterioritat al seu inici, seguint els tràmits que estiguin fixats.

- e) Recolzar, orientar i/o derivar a vigilància de la salut a tots aquells treballadors que han causat baixa de llarga durada, així com a aquells que de forma reiterada tenen indisposicions.
- f) Assessorar en matèria d'educació sanitària, a totes aquelles persones treballadores que ho demanin, així com fer un seguiment en aquelles persones empleades que precisin controls mèdics específics (de tensió arterial, de pes, etc.).
- g) Administració de vacunes. Per a la gestió de vacunes a través del REVAP serà necessari que l'empresa contractista faciliti el codi de centre sanitari, així com les dades (nom i cognoms, DNI, número col·legiat) del personal sanitari del dispensari per tal de donar-los d'alta en el sistema per a poder introduir a la plataforma de la Meva Salut les actualitzacions de les vacunes administrades als empleats/des.  
El contractista facilitarà un/a coordinador/a dels dispensaris que mensualment informará a la Diputació de Barcelona de les vacunes administrades i en stock.
- h) Promoure, dur a terme i fer el seguiment de les campanyes de vacunació preventiva així com tots aquells programes i activitats de promoció i prevenció de la salut que es puguin dissenyar des de la Diputació de Barcelona.
- i) Realitzar el control i reposició de la medicació i del material fungible del dispensari.
- j) Col·laborar en la realització d'informes i l'aportació de dades en relació a la prevenció de la salut dels treballadors i/o a la investigació d'accidents succeïts a les diferents dependències del centre de treball d'ubicació així com els accidents "in itinere", d'acord amb les instruccions que es rebin del Servei de Prevenció Propi (en endavant SPP) de la Diputació de Barcelona i del SPP de l'ORGT.
- k) Coordinar-se amb el SPP de la Diputació de Barcelona i el SPP de l'ORGT i les respectives Mútues d'accidents de treball i malalties professionals en tots aquells temes que es requereixin.
- l) Recollir de manera sistemàtica i continua les dades relacionades amb la salut i les condicions de treball, fer el seu anàlisi i interpretació tan a nivell individual com col·lectiu.
- m) Manteniment i actualització de les dades de la història clínica.
- n) Coordinar la recollida de material contaminant. Aquesta recollida anirà a càrrec de l'empresa contractista.



- o) Participar en les activitats d'informació, formació i d'altres activitats, orientades a la prevenció de riscos laborals i promoció de la salut, promogudes per la Diputació de Barcelona i l'ORGT.
- p) Altres funcions de caire preventiu i/o assistencial que li puguin ser encarregades pel SPP de la Diputació de Barcelona i pel SPP de l'ORGT.
- q) Lliurar informes mensuals a la Diputació de Barcelona i a l'ORGT on es detalli l'activitat realitzada durant el mes per cada dispensari, recollint de forma estadística els motius de la visita, per col·lectius, grups d'edat, etc. així com totes aquelles dades que determini el SPP de la Diputació de Barcelona i el SPP de l'ORGT. Aquest informe també inclourà el nombre i tipus de volants administrats pel personal dels dispensaris a les empleades i als empleats, sempre garantint la confidencialitat i anonimat de les persones empleades. En el termini màxim posterior als 30 dies naturals a la finalització del mes en curs es presentarà l'informe del mes anterior.

## **2.2 Personal sanitari i horari d'atenció als dispensaris mèdics**

Cada dispensari estarà assistit per un/una Diplomada/da Universitari/a d'Infermeria (en endavant DUI) i un/a Metge/sa, que estaran donats d'alta a la Seguretat Social i disposaran de nombre de col·legiat. Aquests/es professionals desenvoluparan les funcions que es relacionen en el punt 2.1 en les següents franges horàries dels dies hàbils:

- Dispensaris de Minerva, Recinte de l'Escola Industrial i Recinte Maternitat:  
DUI de 8 a 15 hores, de dilluns a divendres no festius.  
Metge/sa: dues hores diàries de dilluns a divendres no festius, a determinar amb l'empresa dins de la franja horària de 9 a 14 hores.
- Dispensaris de Recinte de Llars Mundet:
  - Pavelló Nord:  
DUI de 8 a 19 hores, de dilluns a divendres no festius (exceptuant dilluns i dijous de 13:30 a 15h que prestarà servei al dispensari de Migjorn)  
Metge/sa de 13 a 15 hores, de dilluns a divendres no festius.
  - Pavelló Migjorn:  
DUI de 13:30 a 15 hores dilluns i dijous.



Pels empleats de l'ORGT actualment es compta amb el dispensari mèdic de Maternitat.

El trasllat d'un dispensari a una altra ubicació dintre de la ciutat de Barcelona no suposarà una modificació del contracte.

Aquesta distribució horària podrà ser canviada per la Diputació de Barcelona, i per l'ORGT previ avís a l'empresa, sense que això afecti al nombre total d'hores del seu personal. Aquest canvi no suposarà una modificació del contracte.

Els dispensaris romandran oberts, en el seu horari corresponent, els dotze mesos de l'any.

En cas de malaltia o qualsevol incidència sobrevinguda que no permeti al personal dels dispensaris l'assistència al treball, l'empresa ho comunicarà d'immediat a la Diputació de Barcelona o a l'ORGT i es compromet a la seva substitució en els següents termes:

- En el cas dels DUI: com a màxim dins de les dues primeres hores de l'hora d'inici de la prestació.
- En el cas dels metges: en les 24 hores de l'hora d'inici de la prestació.

El contractista haurà de disposar de personal suplent amb la formació i l'experiència suficient per poder substituir les persones que prestin els serveis objecte del contracte en supòsits de vacances, absències i/o malalties.

En cas que es produeixi disconformitat manifestada per la Diputació de Barcelona o l'ORGT en la prestació dels serveis per part d'algun dels professionals adscrits als dispensaris, l'empresa es compromet a la seva substitució.

El contractista disposarà d'un/a coordinador/a del personal dels dispensaris que serà l'interlocutor amb el SPP de la Diputació de Barcelona i amb el SPP de l'ORGT. Aquesta funció serà assumida per un dels metges que presta serveis en un dels dispensaris.

Al final de la visita mèdica els lliurarà un qüestionari de satisfacció de l'atenció rebuda. Trimestralment el SPAVS donarà retorn d'aquests resultats a la Diputació de Barcelona i a l'ORGT.

### **2.3. Mitjans materials i equipaments mèdics**

La Diputació de Barcelona dins dels recintes esmentats disposa d'instal·lacions per ubicar els dispensaris i realitzar les funcions requerides en aquest plec, que estaran equipades amb el material següent:

Mobiliari adient per material i medicació (vitriues)



Mampara o material que garanteixi el dret a la intimitat del treballador  
Tamboret amb rodes.  
Negatoscopi  
Cànules de Guedel  
Pulsioxímetre  
Llitera d'exploració capçal articulat amb porta rotllos de paper que el contractista subministrà  
Làmpada d'exploració  
Cadira de rodes plegable  
Nevera  
Termòmetre per Nevera  
Bàscula  
Esfingomanòmetre de paret  
Esfingomanòmetre portàtil.  
Otoscopi  
Carro de cures  
Batea ronyonada  
Contenedor per cotó  
Material de cura: tisores, pinces, kocher, smart, bisturí  
Termòmetre digital  
Glucòmetre  
Equip informàtic (ordinador)  
Guia terapèutica actualitzada

El contractista es compromet a mantenir aquest material en òptimes condicions, no fent-ne un mal ús. En concret, l'ordinador s'utilitzarà per part del personal del dispensari per a accedir a les aplicacions remotes que l'empresa adjudicatària disposi per a la gestió diària del dispensari. En aquest sentit, ni software ni dades – temporals, de treball ni definitives - s'hauran d'emmagatzemar als ordinadors corporatius corresponents a qualsevol de les tasques del personal de l'empresa adjudicatària.





El contractista equiparà cada dispensari amb un maletí d'urgències que com a mínim ha de contenir el material descrit en l'annex VI RD 486/97, de 14 d'abril, pel qual s'estableixen les disposicions mínimes de seguretat i salut en els llocs de treball.

Durant la vigència del contracte des dels dispensaris s'haurà d'administrar al personal atès, el tractament que en cada circumstància es requereixi i, per tant, el contractista haurà d'assumir el cost del material mèdic i medicaments adients, així com del material d'oficina (segons relació que figura en l'annex 5 d'aquest plec).

Així mateix el contractista es farà càrrec de la contractació del sistema de gestió (dotació de contenidors, recollida, trasllat i destrucció) de material contaminant d'acord a la normativa aplicable.

### **3. Revisions anuals: ginecològiques i urològiques**

Per a les persones empleades adscrites a la Diputació de Barcelona, així com per les de les entitats públiques adherides a aquesta prestació de servei: el CCCB, el Consorci del Parc de la Serralada de Marina, l'Organisme Autònom Patronat d'Apostes, l'ORGT, el Consorci del Parc de la Serralada Litoral, el CPABL i el CUIMPB.

Les persones empleades podran sotmetre's voluntàriament a una revisió ginecològica de caràcter preventiu anual i els empleats de més de 45 anys a una revisió urològica anual.

La revisió ginecològica es compondrà de:

- Revisió ginecològica bàsica (Història general i ginecològica, exploració i tacte vaginal, exploració de les mames, estudi citològic, i colposcòpia a requeriment mèdic) i ecografia vaginal.
- Mamografia o ecografia mamària, segons criteri mèdic del facultatiu/va.

La revisió urològica es compondrà de:

- Revisió urològica bàsica (Historial general i urològic, estudi de l'analítica aportada pel treballador – PSA) i ecografia.

Els empleats/des podran sol·licitar la revisió d'acord amb el procediment que estableixi l'empresa conjuntament amb la Diputació de Barcelona i amb cadascuna de les entitats

públiques adherides a la prestació del servei. El termini màxim per a disposar d'una cita disponible no superarà els 60 dies naturals.

El contractista farà arribar a l'empleat/da un recordatori de la hora i data de la revisió mèdica 72 hores abans de la visita.

Les persones empleades podran canviar la programació del reconeixement mèdic fins a 48h abans de la cita.

La visita i prova/es de la revisió es realitzarà en un mateix dia, i en horari de matí preferiblement.

Aquestes revisions hauran de ser desenvolupades sota el principi de confidencialitat de dades, i només podran subministrar-se dades de conformitat amb el que disposa la Llei 21/2000, de 29 de desembre, sobre els drets d'informació concernent la salut i l'autonomia del pacient, i la documentació clínica modificada per la Llei 16/2010 de 3 de juny.

El contractista farà arribar a cada treballador/a un informe mèdic amb els resultats d'aquesta revisió, que contindrà el resultat de les proves realitzades i les recomanacions que es considerin pertinents.

Els resultats de les revisions mèdiques s'hauran de lliurar en un termini màxim posterior a la seva realització de 30 dies naturals, en el cas que la revisió detectés anomalies o alteracions greus de la salut, el contractista comunicarà al treballador el resultat amb caràcter d'urgència, no superant el 7 dies hàbils posteriors a la seva realització, i efectuant un avís telefònic al treballador en un termini no superior a les 48h des de la rebuda dels resultats per part del contractista.

Les revisions hauran de ser efectuades als centres que disposi l'empresa a tal efecte, necessàriament a la ciutat de Barcelona, que hauran d'estar dotats de personal mèdic, material i equip tècnic adequat i suficient. El local ha d'estar ubicat a la ciutat de Barcelona i ben comunicat per transport públic, pel que fa en aquest local i els oferts dins de la província han de ser accessibles per a tothom (sense barreres arquitectòniques).

#### **4. Proves específiques i interconsultes especialitzades**

Aquest contracte inclou la realització de proves específiques següents: revisions de la vista, estudis biomecànics, electromiografies, ergometria i plaques radiològiques convencionals; i les interconsultes amb altres especialistes: psiquiatre, psicòleg clínic, optometrista, otorrino,



oftalmòleg, reumatòleg i traumatòleg per a les persones empleades adscrites a la Diputació de Barcelona i a l'ORGT.

El CCCB, l'Organisme Autònom Patronat d'Apostes, i el CUIMPB, s'adhereixen a part d'aquestes prestacions, en concret:

- Pel personal del CCCB les interconsultes especialitzades.
- Pel personal de l'Organisme Autònom Patronat d'Apostes la prova específica de revisió de la vista.
- Pel CUIMPB la prova específica de revisió de la vista i l'estudi de biomecànica.

Les interconsultes especialitzades i proves específiques les podrà sol·licitar el metge del treball, prèvia aprovació per part dels tècnics de la Diputació de Barcelona o dels ens adherits a aquesta prestació, si les requereix per poder especificar de forma més detallada i precisa les limitacions i/o restriccions de tasques dels treballadors especialment sensibles.

Les interconsultes especialitzades i proves específiques també les podrà sol·licitar d'ofici l'Oficina de Prevenció de Riscos Laborals o els tècnics de les entitats públiques adherides al contracte.

El termini màxim per a la citació de l'empleat/ada a qualsevol de les proves i interconsultes no serà superior a 30 dies naturals des de la data de la sol·licitud.

Les proves específiques i/o interconsultes especialitzades hauran de ser efectuades als centres propis o externs que disposi la contractista a tal efecte, necessàriament a l'àrea metropolitana de Barcelona i en tots aquells que la contractista hagi ofert dins de la província de Barcelona, que hauran d'estar dotats de personal mèdic especialitzat, material i equip tècnic suficient.

El local ha d'estar ben comunicat per transport públic, pel que fa a aquest local i als oferts dins de la província han de ser accessibles per a tothom (sense barreres arquitectòniques).

La Diputació de Barcelona i la resta de les entitats públiques adherides a aquesta prestació de servei es reserven el dret de verificar les capacitats del personal i els recursos materials/equips dels centres mèdics que participen en el contracte en qualsevol moment i rebutjar-lo en cas que no compleixin amb els requisits de la prestació del servei exigits. Les despeses que es deriven com a conseqüència dels canvis en l'equip adscrit al contracte aniran a càrrec de la contractista.



La contractista haurà de mantenir l'equip de treball i els centres mèdics adscrits al contracte durant tota la vigència d'aquest. En cas que s'hagi de produir la substitució d'algun membre de l'equip, i/o centre mèdic, que no sigui per causes de força major, la contractista ho comunicarà a la Diputació de Barcelona i a la resta de les entitats públiques adherides a aquesta prestació de servei, i la substitució s'haurà de fer per un perfil i condicions que, com a mínim, tingui les mateixes característiques professionals i tècniques que les exigides en aquesta clàusula.

### **III. Coordinació del SPAVS amb el SPP de la Diputació de Barcelona i de les entitats del seu sector públic adherides a aquest contracte.**

El SPAVS desenvoluparà la prestació del servei de vigilància de la salut de manera que quedi garantida l'efectiva i eficaç coordinació amb la Diputació de Barcelona i amb les entitats següents: CCCB, Consorci del Parc de la Serralada de Marina, ICPS, Organisme Autònom Patronat d'Apostes, CDMTT, ORGT, Consorci de l'Espai Natural de les Guillerries-Savassona, Consorci del Parc de la Serralada Litoral, CPABL i CUIMPB, assignant per realitzar aquesta funció a un/a professional sanitari/a amb el títol d'especialista en medicina del treball.

La coordinació s'executarà mitjançant reunions periòdiques a les dependències de la Diputació de Barcelona i a les dependències determinades per les entitats públiques adherides al contracte amb una periodicitat mensual, o sempre que es consideri convenient o necessari, per les qüestions o temes a tractar. Per acord entre l'empresa i cadascuna de les entitats adherides a aquest contracte, la periodicitat de les reunions pot ser trimestral o semestral.

En aquestes reunions periòdiques es coordinaran les activitats relacionades en el punt II.1.1 relatives al servei de vigilància de la salut col·lectiva (assessorament, elaboració de programes i objectius), en col·laboració amb la Diputació de Barcelona i de manera independent amb cadascuna de les entitats públiques adherides al contracte.

El SPAVS estarà en condicions d'assessorar, quan sigui requerit, en relació a la redacció o establiment de protocols interns. Quan sigui necessari, a efectes de l'adequada vigilància de la salut, el metge assignat de la UBS visitarà, conjuntament amb personal tècnic de la Diputació de Barcelona, el lloc de treball que requereixi aquesta apreciació directa. Aquesta condició d'assessorar també pot ser sol·licitada per a cadascuna de les entitats públiques adherides al contracte.

**ANNEX 1**

AL PLEC DE PRESCRIPCIONS TÈCNiques PARTICULARS APLICABLE A LA CONTRACTACIÓ DEL SERVEI DE VIGILÀNCIA DE LA SALUT I DE DIFERENTS PRESTACIONS VINCULADES AMB LA SALUT DE LES PERSONES EMPLEADES PÚBLIQUES ADSCRITES A LA DIPUTACIÓ DE BARCELONA I A ALTRES ENTITATS INTEGRADES EN EL SEU SECTOR PÚBLIC ADHERIDES A AQUEST CONTRACTE, REFERIT A LA RELACIÓ DE COL·LECTIUS DE PERSONES EMPLEADES PÚBLIQUES ADSCRITES A LA DIPUTACIÓ DE BARCELONA I A LES ALTRES ENTITATS DEL SEU SECTOR PÚBLIC ADHERIDES A AQUEST CONTRACTE.

---

 DIPUTACIÓ DE BARCELONA

<b>Administratius i tècnics</b>	Auxiliar administratiu, administratiu, tècnic auxiliar, tècnic mitjà, tècnic superior i altres activitats similars
<b>Comandaments</b>	Comandaments i directors de biblioteca.
<b>Serveis</b>	Serveis (neteja, cosidor, bugaderia, rober, cuina, logística...), reproducció gràfica i altres activitats similars
<b>Manteniment I</b>	Paleta, jardiners i activitats similars.
<b>Manteniment II</b>	Instal·lador, fuster, mecànic, pintor, i altres activitats similars.
<b>Oficis I</b>	Laboratori, manteniment de vehicles, magatzem i altres activitats similars.
<b>Oficis II</b>	Obres públiques i forestals.
<b>Personal assistencial i sanitari I</b>	Fisioterapeuta, terapeuta ocupacional, educador, auxiliar educador, infermer, auxiliar infermeria, auxiliar geriatria, metge i altres activitats similars.
<b>Personal assistencial i sanitari II</b>	Psicòleg, treballador social i farmàcia.
<b>Personal forestal</b>	Guarda forestal, oficial manteniment forestal, PVI i altres activitats similars.
<b>Professors</b>	Personal amb activitat docent.

<b>Subalterns</b>	Subalterns, telefonista i altres activitats similars.
-------------------	---

**CONSORCI CENTRE DE CULTURA CONTEMPORÀNIA DE BARCELONA (CCCB)**

<b>Administratius i tècnics</b>	Auxiliar administratiu, administratiu, tècnic auxiliar, tècnic mitjà, tècnic superior i altres activitats similars
<b>Comandaments</b>	Comandaments.
<b>Altres</b>	Tècnic/a il·luminació, oficials i similars
<b>Subalterns</b>	Subalterns, recepcionista i altres similars.

**CONSORCI DEL PARC DE LA SERRALADA DE MARINA**

<b>Administratius i tècnics</b>	Auxiliar administratiu, administratiu, tècnic auxiliar, tècnic mitjà, tècnic superior i altres activitats similars
<b>Comandaments</b>	Comandaments.
<b>Personal forestal</b>	Guarda forestal, oficial manteniment forestal, PVI i altres activitats similars.

**CONSORCI INSTITUT DE CIÈNCIES POLÍTIQUES I SOCIALS (ICPS)**

<b>Administratius i tècnics</b>	Auxiliar administratiu, administratiu, tècnic auxiliar, tècnic mitjà, tècnic superior i altres activitats similars
<b>Comandaments</b>	Comandaments.

**ORGANISME AUTÒNOM PATRONAT D'APOSTES**

<b>Administratius i tècnics</b>	Auxiliar administratiu, administratiu, tècnic auxiliar, tècnic mitjà, tècnic superior i altres activitats similars
<b>Comandaments</b>	Comandaments.
<b>Instal·lacions</b>	Instal·lacions, i altres activitats similars.

**CENTRE DE DOCUMENTACIÓ I MUSEU TEXTIL DE TERRASSA (CDMTT)**

<b>Administratius i tècnics</b>	Auxiliar administratiu, administratiu, tècnic auxiliar, tècnic mitjà, tècnic superior i altres activitats similars
---------------------------------	--

<b>Comandaments</b>	Comandaments.
<b>Subalterns</b>	Subalterns, recepcionista i altres similars.

## ORGANISME DE GESTIÓ TRIBUTÀRIA (ORGT)

<b>Administratius i tècnics</b>	Auxiliar administratiu, administratiu, tècnic auxiliar, tècnic mitjà, tècnic superior i altres activitats similars
<b>Comandaments</b>	Comandaments.

## CONSORCI DE L'ESPAI NATURAL GUILLERIES-SAVASSONA

<b>Administratius i tècnics</b>	Auxiliar administratiu, administratiu, tècnic auxiliar, tècnic mitjà, tècnic superior i altres activitats similars
<b>Comandaments</b>	Comandaments.
<b>Personal forestal</b>	Guarda forestal, oficial manteniment forestal, PVI i altres activitats similars.

## CONSORCI DEL PARC DE LA SERRALADA LITORAL

<b>Administratius i tècnics</b>	Auxiliar administratiu, administratiu, tècnic auxiliar, tècnic mitjà, tècnic superior i altres activitats similars
<b>Comandaments</b>	Comandaments.
<b>Personal forestal</b>	Guarda forestal, oficial manteniment forestal, PVI i altres activitats similars.

## CONSORCI DEL PARC AGRARI DEL BAIX LLOBREGAT (CPABL)

<b>Administratius i tècnics</b>	Auxiliar administratiu, administratiu, tècnic auxiliar, tècnic mitjà, tècnic superior i altres activitats similars
<b>Comandaments</b>	Comandaments.
<b>Personal forestal</b>	Guarda forestal, oficial manteniment forestal, PVI i altres activitats similars.

 CONSORCI UNIVERSITAT INTERNACIONAL MENÉNDEZ PELAYO DE BARCELONA –  
 CENTRE ERNEST LLUCH (CUIMPB)

<b>Administratius i tècnics</b>	Auxiliar administratiu, administratiu, tècnic auxiliar, tècnic
---------------------------------	--



	mitjà, tècnic superior i altres activitats similars
<b>Comandaments</b>	Comandaments.



**ANNEX 2**

**AL PLEC DE PRESCRIPCIONS TÈCNiques PARTICULARS APLICABLE A LA CONTRACTACIÓ DEL SERVEI DE VIGILÀNCIA DE LA SALUT I DE DIFERENTS PRESTACIONS VINCULADES AMB LA SALUT DE LES PERSONES EMPLEADES PÚBLIQUES ADSCRITES A LA DIPUTACIÓ DE BARCELONA I A ALTRES ENTITATS INTEGRADES EN EL SEU SECTOR PÚBLIC ADHERIDES A AQUEST CONTRACTE, REFERIT A LA RELACIÓ D'EDIFICIS AMB PERSONES EMPLEADES PÚBLIQUES ADSCRITES A LA DIPUTACIÓ DE BARCELONA**

---

Mallorca 244
Sant Honorat 5
Espai Francesca Bonnemaison
Palau Güell
Casa de Caritat - Pati Manning
Escola Industrial Edifici del Relotge
Escola Industrial Xarxa de Biblioteques
Escola Industrial Manteniment i Magatzem
Escola Industrial Laboratoris
Escola Industrial Escola Enginyeria Tèc. Industrial Urgell A
Escola Industrial Escola Adults Can Batlló
Escola Industrial Escola d'Arts i Oficis
Escola Industrial Annexe Edifici Relotge
Escola Industrial Escola Superior d'Agricultura
Escola Industrial Centre Impressió i Reprografia
R. Mundet Pavelló Nord



R. Mundet Pavelló Mestral (Abans Pav. Aux. Psicoped. E)
R. Mundet Pavelló Mestral (Abans Pav. Aux. Psicoped. D)

R. Mundet Pavelló Migjorn
R. Mundet Edifici L'Espinalb (Abans Pav. Annex Psicoped.)
R. Mundet Edifici Serradell Trabal
R. Mundet Institut d'Estudis Secundaris Anna Gironella de Mu
R. Mundet Escola els Pins (Abans Edifici Pando)
R. Mundet Edifici de Manteniment
Maternitat.Arxiu Històric
Maternitat.Pavelló Central (Abans Pavelló Cuina)
Maternitat.Pavelló Mestral (Abans Pavelló Lactància)
Maternitat.Pavelló Auxiliar (Abans Màquines i Nau Auxiliar)
Maternitat.Pavelló Garbí (Abans Casa del Capellà)
Londres 55
F.Maig.Centre Formació i Treball Flor de Maig - A
R.Torribera-Pavelló Montjuïc (Abans Tanatori)
R.Torribera-Porteria (Abans Pavelló Porteria)
E.T.P. Edifici Central
Biblioteca de Pineda
Edifici Passeig de la Biblioteca S/N A Sallent
Antic Hotel Miramar



Biblioteca Vilafranca del Penedès - Torras i Bages
Corsega 300, Principal 1r i 2a
Magatzem Laboratori d'Assaigs Vies Locals
Edifici Can Serra
Can Serra Nova Seu
La Pleta
Fontmartina Can Planas
Finca Can Patxot (Masia Mariona)
Mata de la Barata (Ix)
Castell i Casa Nova
Granja C. Edifici Central
Magatzem Vies Locals Berga
Magatzem Granollers-St.Celoni Vies Locals
Magatzem Vic-1 (Calldetenes) Vies Locals
Magatzem V.Locals Martorell-Terrassa
Magatzem V.Locals Vilafranca
Pis Oficina del P.N.Mont.-Corr
Minerva 4
Local Per A Bibliobús El Castellot i Bibliobús Montau
Pis Avda.Des Arts (Brussel·les
Local Per A Bibliobús Guillerries
Magatzem Igualada-Manresa Vies Locals



Local Per A Igualada - Bibliobús Montserrat
Biblioteca Badalona - Pomar
Biblioteca Santa Coloma de Gramenet - Del Fondo
Biblioteca Aiguafreda - Lluís Millet i Pagès
Biblioteca Arenys de Mar - Pare Fidel Fita
Biblioteca Arenys de Munt - Antònia Torrent i Martori
Biblioteca Avinyó
Biblioteca Balsareny - Pere Casaldàliga
Biblioteca Ca n'Altimira
Biblioteca Cornellà de Llobregat - Central
Biblioteca Esparraguera - Municipal L'Ateneu
Biblioteca Esplugues de Llobregat - Pare Miquel d'Esplugues
Biblioteca Granollers - Can Pedrals
Biblioteca Hospitalet de Llobregat - Bellvitge
Biblioteca Hospitalet de Llobregat - La Florida
Biblioteca Hospitalet de Llobregat - La Bòbila
Biblioteca Hospitalet de Llobregat - Josep Janés
Biblioteca la Llagosta
Biblioteca Malgrat de Mar - La Cooperativa
Biblioteca Manlleu - Bbva
Biblioteca Manresa - El Casino
Biblioteca Mollet del Vallès - Can Mulà



Biblioteca de Montcada i Reixac
Biblioteca Montmeló - La Grua
Biblioteca Montornès del Vallès
Biblioteca Navarcles - Sant Valentí
Biblioteca Navàs - Josep Mas Carreras
Biblioteca Olesa de Montserrat - Santa Oliva
Biblioteca Parets del Vallès - Can Rajoler
Biblioteca Prat de Llobregat, El - Antoni Martin
Biblioteca Puig-Reig - Guillem de Berguedà
Biblioteca Joan Riera Sala
Biblioteca Rubí - Mestre Martí Tauler
Biblioteca Sabadell - Can Puiggener
Biblioteca Sant Adrià del Besòs
Biblioteca Sant Feliu Sasserra - Sant Pere Almató
Biblioteca Sant Hipolit de Voltrega - Marquès de Remisa
Biblioteca Can Ginestar
Biblioteca Sant Pere de Riudebitlles - Maria Àngels Torrents
Biblioteca Sant Quirze de Besora - Pompeu Fabra
Biblioteca Sant Vicenç de Castellet - Salvador Vives Casajua
Biblioteca Santa Coloma de Gramenet - Central
Biblioteca Santa Coloma de Gramenet - Singuerlín - Salvador
Biblioteca Santpedor - Pare Ignasi Casanovas



Biblioteca Sentmenat - Frederic Alfonso i Orfila
Biblioteca Sitges - Santiago Rusiñol
Biblioteca Sitges - Josep Roig i Raventós
Biblioteca Súria
Biblioteca Tona - Caterina Figueras
Biblioteca Vallirana - Josep Maria López-Picó
Biblioteca Vic - Joan Triadú
Biblioteca Badia del Vallès - Vicente Aleixandre
Biblioteca Badalona - Can Casacuberta
Biblioteca Bruc, El - Verge de Montserrat
Biblioteca Cabrils
Biblioteca Calella - Can Salvador de la Plaça
Biblioteca Canovelles - Frederica Montseny
Biblioteca Cardedeu - Marc de Villalba
Biblioteca Bruc, El - Verge de Montserrat
Museu Marítim de Barcelona
Biblioteca Martorell
Biblioteca Badalona - Lloreda
Biblioteca Castelldefels - Ramon Fernández Jurado
Biblioteca Sant Esteve Sesrovires - Joan Pomar i Solà
Biblioteca Taradell - Antoni Pladevall i Font
Biblioteca Torelló - Dos Rius



Biblioteca Vilanova del Camí
Biblioteca Sant Fruitós de Bages
Biblioteca Gavà - Marian Colomé
Biblioteca Cardona - Marc de Cardona
Biblioteca de Pineda de Mar - Del Poblenou
Biblioteca Caldes d'Estrac - Can Milans
Biblioteca Sant Feliu de Llobregat - Montserrat Roig
Biblioteca Sant Boi de Llobregat - Maria Aurèlia Capmany
Biblioteca Sant Pere de Ribes - Josep Pla
Biblioteca Ripollet
Biblioteca Terrassa - Central
Biblioteca Terrassa - Districte 5
Esc.De Viticultura i Enologia
Biblioteca Badalona - Sant Roc
Biblioteca Berga - Ramon Vinyes i Cluet
Biblioteca Mataró - Pompeu Fabra
Biblioteca Piera
Biblioteca Sant Andreu de la Barca - Aigüestoses
Biblioteca Sant Joan Despí - Miquel Martí i Pol
Biblioteca Sant Pere de Ribes - Manuel de Pedrolo
Biblioteca Santa Margarida de Montbui - Mont-Àgora
Biblioteca Santa Perpètua de Mogoda - Josep Jardí

Biblioteca Viladecans
Biblioteca Badalona - Llefia - Xavier Soto
Biblioteca de Sant Quirze del Vallès
Local Per A Bibliobús la Mola - Terrassa
Biblioteca Sabadell - Vapor Badia
Biblioteca Gavà - Josep Soler Vidal
Biblioteca Montgat - Tirant Lo Blanc
Fontmartina Can Planas
Biblioteca Pallejà
Biblioteca Santa Coloma de Cervelló - Pilarin Bayés
Local Per A Manresa - Bibliobús Cavall Bernat
Portlligat, 37-39
Oficina Tècnica, Espai Natural Guillerries-Savassona
Oficina Tècnica , Parc Serralada de Marina
Oficina Tècnica , Parc del Foix
Biblioteca Canet de Mar - Pare Gual i Pujadas
Oficina d'Incendis de Navàs
Local Per A Bibliobús Tagamanent
ORGT Gelida
Nau Plataforma de Distribució Logística
Oficina Carrer Velázquez, 90, 4rt
Local Per Als Bibliobusos Tagamanent, Guillerries i Puigdon





Biblioteca Sant Boi de Llobregat - Jordi Rubió i Balaguer
Biblioteca Hospitalet de Llobregat - Plaça Europa
Biblioteca Sant Fost de Campsentelles - Biblio@ateneu
Biblioteca Lliçà d'Amunt - Ca L'Oliveres
Biblioteca Santa Maria de Palautordera - Ferran Soldevila
Biblioteca Sabadell - Sud
Biblioteca Vilassar de Mar - Ernest Lluch i Martín
Biblioteca Sant Celoni - L'Escorxador
Biblioteca Sant Cugat del Vallès - Mira-Sol Marta Pessarodo
Biblioteca Masquefa
Biblioteca Bigues i Riells
Biblioteca Sabadell - Ponent
Biblioteca Santa Coloma de Gramenet - Can Peixauet
Biblioteca Vilanova del Vallès - Contravent
Biblioteca Caldes de Montbui
Biblioteca Viladecavalls - Pere Calders
Biblioteca Hospitalet de Llobregat - Tecla Sala
Biblioteca Polinyà
Biblioteca Sant Joan Despí - Mercè Rodoreda
Biblioteca Terrassa - Districte 3
Biblioteca Papiol, El - Valentí Almirall
Biblioteca Granollers - Roca Umbert



Biblioteca Mataró - Antoni Comas
Biblioteca Sant Antoni de Vilamajor
Biblioteca Cornellà de Llobregat - Sant Ildefons
Biblioteca Manresa - Ateneu les Bases
Biblioteca Badalona - Canyadó i Casagemes - Joan Argentès
Biblioteca Sant Pol de Mar - Can Coromines
Biblioteca Gironella
Biblioteca Volpelleres
Biblioteca Cervelló
Biblioteca Martorelles - Montserrat Roig
Biblioteca Montcada i Reixac - Elisenda de Montcada
Biblioteca Palafolls - Enric Miralles
Biblioteca Sabadell - Els Safareigs
Biblioteca Sabadell - La Serra
Biblioteca Sabadell - Nord
Biblioteca Sant Cugat del Vallès - Gabriel Ferrater
Biblioteca Sant Feliu de Codines - Joan Petit i Aguilar
Biblioteca Sant Vicenç Dels Horts - Les Voltes
Biblioteca Santa Eulàlia de Ronçana - Casa de Cultura Joan R
Biblioteca Teià - De Can Llaurador
Biblioteca Torrelles de Llobregat - Pompeu Fabra
Nou Edif.Inst.Teatre-M.Flors

Biblioteca Premià de Dalt - Jaume Perich i Escala
Granja C. Edifici Central
Granja C. Edifici Central
Biblioteca Sant Feliu Sasserra - Sant Pere Almató

### ANNEX 3

**AL PLEC DE PRESCRIPCIONS TÈCNIQUES PARTICULARS APLICABLE A LA CONTRACTACIÓ DEL SERVEI DE VIGILÀNCIA DE LA SALUT I DE DIFERENTS PRESTACIONS VINCULADES AMB LA SALUT DE LES PERSONES EMPLEADES PÚBLIQUES ADSCRITES A LA DIPUTACIÓ DE BARCELONA I A ALTRES ENTITATS INTEGRADES EN EL SEU SECTOR PÚBLIC ADHERIDES A AQUEST CONTRACTE, REFERIT A LA RELACIÓ D'EDIFICIS AMB PERSONES EMPLEADES PÚBLIQUES ADSCRITES A LES ENTITATS INTEGRADES EN EL SECTOR PÚBLIC DE LA DIPUTACIÓ DE BARCELONA ADHERIDES A AQUEST CONTRACTE.**

---

#### **CONSORCI CENTRE DE CULTURA CONTEMPORÀNIA DE BARCELONA (CCCB)**

C/ Montalegre, núm. 5 Barcelona

#### **CONSORCI DEL PARC DE LA SERRALADA DE MARINA**

Oficina del Parc. Carretera B500, km6, 08391 Tiana

#### **CONSORCI INSTITUT DE CIÈNCIES POLÍTIQUES I SOCIALS (ICPS)**

Mallorca, 244, principal

#### **ORGANISME AUTÒNOM PATRONAT D'APOSTES**

Carrer Londres, 55-57

#### **CENTRE DE DOCUMENTACIÓ I MUSEU TEXTIL DE TERRASSA (CDMTT)**

Salmeron, 25 08222 Terrassa

#### **ORGANISME DE GESTIÓ TRIBUTÀRIA (ORGT)**

Oficines en Barcelona:

- Pavellò Mestral, Travessera de les corts 131-159.
- Carrer Mejía Lequerica 12.
- Carrer Mejía Lequerica 14.

Oficina de Castellbisbal

Oficina de Montornès

Oficina de Premià de Mar

Oficina de La Garriga

Oficina d'Arenys de Mar

Oficina de Vilassar

Punt Inf. de Cervelló  
Of. de Caldes de Montbui  
Of. de Premià de Dalt  
Oficina d'Arenys de Munt  
PI Bigues i Riells de Fai  
P.Inf. Sta.M.Palautordera  
Of. Cabrera de Mar  
Of. S.Vicenç Montalt  
Oficina de Rubí  
Of.Sta Eulàlia de Ronçana  
Of. Mollet del Vallès  
Oficina de Matadepera  
Oficina de Berga  
Oficina de Granollers  
Oficina de Canovelles  
Oficina de Cardedeu  
Oficina de Montmeló  
Oficina de La Roca  
Of.Sta.Perpètua de Mogoda  
Oficina de Parets  
Oficina de l'Ametlla  
Oficina de Lliçà d'Amunt  
Oficina de Llinars  
Oficina de Igualada  
Punt Inf. de Masquefa  
Oficina de Manresa  
Oficina de Mataró  
Of. St. Andreu Llavaneres  
Oficina d'Argentona  
Oficina de Canet  
Oficina de Malgrat  
Oficina de Pineda  
Oficina de Tordera  
Punt Inf. de Montgat  
Oficina de Palafolls  
Oficina de St. Celoni  
Oficina de Cerdanyola  
Of.de Montcada i Reixac

Oficina de Barberà Valles  
Oficina de Ripollet  
Of. d'Olesa de Montserrat  
Oficina de Sentmenat  
Punt Inf. de Polinyà  
Oficina Badia del Vallès  
Of. de la Llagosta  
Of. Palau-S. i Plegamans  
Of. St. Feliu Llobregat  
Oficina d'Esplugues  
Oficina de St. Joan Despí  
Of. de St.Vicenç Horts  
Of. de Molins de Rei  
Oficina de Corbera  
Oficina de St. Adrià B.  
P.Inf. Fost Campsentelles  
Of. St. Just Desvern  
Of. St. Andreu la Barca  
Of Sta Coloma de Gramenet  
Punt Inf. d'Alella  
Of. St. Cugat del Vallès  
Oficina de Calella  
Of. de les Franqueses  
Oficina de Mataró  
Of. de St. Quirze V.  
Oficina de Viladecavalls  
Oficina de Vacarisses  
Of. Castellar del Vallès  
Oficina de Vic  
Oficina de Manlleu  
Oficina de Torelló  
Oficina de l'Alt Penedès  
Of.de St. Sadurní d'Anoia  
Of. de St. Pere de Ribes  
Punt Inf. de les Roquetes  
P.Inf. S.Margarida Monjos  
Of.Vilafranca del Penedès  
Oficina del Garraf

Oficina de Piera  
Oficina de Badalona  
Oficina de l'Hospitalet  
Oficina del Masnou  
Punt Inf de Santa Susanna  
Oficina de Vallirana  
Oficina de Sabadell  
Oficina de Cornellà  
Oficina de Gavà  
Oficina de Viladecans  
Of. del Prat de Llobregat  
Oficina de Castelldefels  
Of. St. Boi de Llobregat  
Oficina de Begues  
Punt Inf. d'Abrera  
Oficina de Cubelles  
Of. Vilanova i la Geltrú  
Oficina de Martorell  
Of. d'Esparreguera

**CONSORCI DE L'ESPAI NATURAL DE LES GUILLERIES-SAVASSONA**

C/ Guillerries, 5 - 08519 Vilanova de Sau

**CONSORCI DEL PARC AGRARI DEL BAIX LLOBREGAT (CPABL)**

Masia de Can Comas  
Camí del Sorral s/n 08820 el Prat de Llobregat

**CONSORCI UNIVERSITAT INTERNACIONAL MENÉNDEZ PELAYO DE BARCELONA –  
CENTRE ERNEST LLUCH (CUIMPB)**

C/Montalegre, 5- 7 .08001 Barcelona

**ANNEX 4**

**AL PLEC DE PRESCRIPCIONS TÈCNiques PARTICULARS APLICABLE A LA CONTRACTACIÓ DEL SERVEI DE VIGILÀNCIA DE LA SALUT I DE DIFERENTS PRESTACIONS VINCULADES AMB LA SALUT DE LES PERSONES EMPLEADES PÚBLIQUES ADSCRITES A LA DIPUTACIÓ DE BARCELONA I A ALTRES ENTITATS INTEGRADES EN EL SEU SECTOR PÚBLIC ADHERIDES A AQUEST CONTRACTE, REFERIT A LA RELACIÓ D'ENTITATS INTEGRADES EN EL SECTOR PÚBLIC DE LA DIPUTACIÓ DE BARCELONA ADHERIDES A AQUEST CONTRACTE.**

---

Consorci Centre de Cultura Contemporània de Barcelona (CCCB)  
 Consorci del Parc de la Serralada Marina  
 Consorci Institut de Ciències Polítiques i Socials (ICPS)  
 Organisme Autònom Patronat Apostes  
 Organisme de Gestió Tributària (ORGT)  
 Centre de Documentació i Museu Tèxtil de Terrassa (CDMTT)  
 Consorci de l'Espai Natural de les Guilleries-Savassona  
 Consorci del Parc de la Serralada Litoral  
 Consorci del Parc Agrari del Baix Llobregat (CPABL)  
 Consorci Universitat Internacional Menéndez Pelayo de BCN – Centre Ernest Lluch (CUIMPB)

OOAA/Consorci	Serveis als que s'adhereixen			
	Servei de VS	Serveis mèdics d'empresa	Revisions ginecològiques/urològiques (amb les proves relacionades a l'apartat II.3 del PPT)	Proves específiques i interconsultes especialitzades
CCCB	X		X	X ( interconsultes)
Consorci Parc Serralada Marina	X		X	
ICPS	X			
Organisme Autònom Patronat d'Apostes	X		X	X (Rev.vista)
CDMTT	X			
ORGT	X	X	X	X
Consorci de l'Espai Natural	X			





Guilleries-Savassona				
Consorci Parc Serralada Litoral	X		X	
CPABL	X		X	
CUIMPB	X		X	X ( Rev. vista i biomecànica)

### ANNEX 5

**AL PLEC DE PRESCRIPCIONS TÈCNiques PARTICULARS APLICABLE A LA CONTRACTACIÓ DEL SERVEI DE VIGILÀNCIA DE LA SALUT I DE DIFERENTS PRESTACIONS VINCULADES AMB LA SALUT DE LES PERSONES EMPLEADES PÚBLIQUES ADSCRITES A LA DIPUTACIÓ DE BARCELONA I A ALTRES ENTITATS INTEGRADES EN EL SEU SECTOR PÚBLIC ADHERIDES A AQUEST CONTRACTE, REFERIT A LA RELACIÓ DE MATERIAL DE FARMÀCIA I D'OFICINA PELS DISPENSARIS DE LA DIPUTACIÓ DE BARCELONA A APORTAR PEL CONTRACTISTA.**

1. Analgèsics / Antitèrmics: Paracetamol, diferents dosis.
2. AINES ( Àcid acetilsalicílic, Ibuprofé, Dexketoprofé, Diclofenaco): Presentació oral i injectable.
3. Pirazolones: presentació oral i injectable.
4. Analgèsics opiacis: Paracetamol amb Codeïna
5. Benzodiazepines: Diazepam, Alprazolam : presentació oral injectable.
6. Antiespasmòdics orals i injectables: Escopolamina amb Metamizol.
7. Associació d'Analgèsic+ relaxant muscular: Metocarbamol amb Paracetamol
8. Antianginosos Nitroglicerina
9. Antiàcids (Almagat) i antiulcerosos (Omeprazol)
10. Antidiarreics ( Loperamida) i antiemètics (Domperidona)
11. Antihistamínics
12. Tractament anafilàctic injectable (Adrenalina s.c.)
13. Corticoides: intramusculars i orals. (Metilprednisolona, Prednisona)
14. Glucagó autoinjectable.
15. Col·liris oftàlmics: antibiòtics, antial·lèrgics, humectant, aines, fluoresceïna.
16. Gotes òtiques: antibiòtics, corticoides
17. Tractament tòpic:
  - Antibiòtics (Mupirucina)
  - Antibiòtic+ Corticoide (Gentamicina amb Betametasona)
  - Corticoide (Fluocortina, Metilprednisolona...)
  - Cremades ( Nitrofuril, Sulfadiazina de plata...)
  - Aines (Diclofenaco sòdic. o similar, Àrnica i d'altres...)
  - Enzimàtics (Clostridiopeptidasa)
  - Antivaricós (Pentosan polisulfat sòdic)
18. ColdHot Pack
19. Embenats: Embenat de fixació cohesiva  
Embenat tubular de diferents mides
20. Material de cura i exploració:
  - Làmina autoadhesiva transparent
  - Gasa no teixida elàstica



- Esparadrap de paper i tela
  - Gases estèrils, gasa impregnada de vaselina i cotó.
  - Guants no estèrils, diferents mides.
  - Sutura adhesiva.
  - Bisturís i fulles de recanvi
  - Pegats oculars
  - Tisores, pinces i pinces Kocher
  - Termòmetre digital
  - Llanterna d'exploració
  - Depressors
  - Xeringues: 1 ml, 2,5ml, 5 ml
  - Agulles: intramusculars, subcutànies i subcutànies profundes.
  - Malles de diferents mides
  - Apòsit plàstic per recobriment
  - Tiretes
  - Tubs de Guedel
  - Smarck
  - Cons recanvi otoscopi.
  - Paper llitera
  - Pots sediment urinari.
  - Tires reactives de determinació d'infeccions urinàries.
  - Fonendoscopi
  - Pulsioxímetre
21. Sèrum fisiològic: de diferents mides (10 ml, 100 ml)
22. Antisèptics i bactericides: Alcohol, Clorhexidina o Povidona.
23. Desinfectant bacteriostàtic instrumental.
24. Sèrum fisiològic: de diferents mides (10 ml, 100 ml)
25. Material de mesura de la glucèmia: Glucòmetre, agulles i tires reactives.
26. Material d'oficina:
- Folis, sobres corporatius i fulls de receptes.
  - Grapadora i grapes.
  - Llibretes
  - Bolígrafs
  - Llapis
  - Gomes d'esborrar
  - Cinta correctora
  - Retoladors
  - Marcadors fluorescents
  - Notes adhesives
  - Cinta adhesiva transparent
  - Piles de diferent mides (glucòmetre, llanterna, pulsioxímetre, termòmetre)
27. Bates sanitàries corporatives.

## Metadades del document

<b>Núm. expedient</b>	2023/0038632
<b>Tipus documental</b>	Plec de clàusules o condicions
<b>Títol</b>	Plec de prescripcions tècniques particulars aplicable a la contractació del servei de vigilància de la salut i de diferents prestacions vinculades amb la salut de les persones empleades públiques adscrites a la Diputació de Barcelona i a altres entitats integrades en el sector públic adherides a aquest contracte
<b>Codi classificació</b>	D0506SE01 - Serveis obert

## Signatures

<b>Signatari</b>		<b>Acte</b>	<b>Data acte</b>
Maria Dolores Miró Folgado (TCAT)	Dir. Serveis de Recursos Humans	Signa	15/03/2024 14:07

## Validació Electrònica del document

<b>Codi (CSV)</b>	<b>Adreça de validació</b>	<b>QR</b>
f78998dbd52d59cd15dd	<a href="https://seuelectronica.diba.cat">https://seuelectronica.diba.cat</a>	

