

CODI DE VERIFICACIÓ	 4A4N 5F1D 724L 6N0O 0IPT				
EXPEDIENT NÚM.	CLT/2023/1065	DOCUMENT NÚM.	CLT18I02WB	DATA	11-04-2024
ÀREA	Àrea de Serveis a les Persones				
UNITAT	Cultura				
ASSUMPTE	MAS - DISSENY, PRODUCCIÓ I MUNTATGE DE L'EXPOSICIÓ "SABADELL. ARTS VISUALS S. XXI" I DEL MATERIAL DE DIFUSIÓ. EN EL MARC DE LA FESTA MAJOR I DE LA CAPITALITAT CULTURAL 2024				

PLEC DE PRESCRIPCIONS TÈCNiques DEL CONTRACTE DE SERVEIS ANOMENAT "SABADELL. ARTS VISUALS S. XXI. EXPOSICIÓ TEMPORAL '2024" MITJANÇANT PROCEDIMENT OBERT SIMPLIFICAT SUMARI

1- OBJECTE DEL CONTRACTE

1. El servei de Cultura, mitjançant el Museu d'Art de Sabadell i l'Estruch, té, entre d'altres objectius, la preservació, la protecció, l'acreciment, la investigació i la difusió de les arts visuals de Sabadell, del seu context i de la seva àrea d'influència.
2. El servei de Cultura té previst presentar l'exposició temporal "Sabadell. Arts Visuals s. XXI" en el marc de la seva programació artística de l'any 2024 i de la Capitalitat Cultural, al Museu d'Art de Sabadell, a la seva seu del carrer del Doctor Puig, 16, a l'Estruch, al carrer de Sant Isidre, 140, i a l'Acadèmia de Belles Arts de Sabadell, al Passeig de Manresa, 22.
3. L'exposició "Sabadell. Arts Visuals s. XXI" és una proposta que sorgeix de la Taula de participació d'Arts Visuals promoguda per l'Ajuntament de Sabadell l'any 2021, per a ser presentada en el marc de la Capitalitat Cultural que es celebra a Sabadell l'any 2024, per la coordinació de la qual es va crear un grup de treball específic.
4. L'exposició "Sabadell. Arts Visuals s. XXI" es presentarà al públic a partir de principis de setembre en el marc de la Festa Major 2024, per la qual s'ha adjudicat la seva coordinació a Òscar Abril, el comissariat en cap a la historiadora de l'art Maia Creus, i els comissariats parcials i temàtics als especialistes Joan Vila, Sergi A. Riosalido, Almudena Manzanal, Oriol Fontdevila i Adolf Alcañiz.
5. L'objectiu de l'exposició és construir un mapa de les arts visuals sabadellenques dels darrers cinquanta anys que traci el dibuix d'una cartografia de referents per redescobrir, que visualitzi l'entramat de genealogies socials, culturals i artístiques interconnectades que constitueixen el seu relat. El projecte expositiu es desplega en dues postges paral·leles: una xarxa de mostres i un audiovisual.

D'una banda, el projecte expositiu es constituirà a partir d'una xarxa de tres mostres centrades a fer visible l'entramat de relacions que configuren el relat de la història de les arts visuals a Sabadell, que es vertebraran per eixos temàtics, que es presenten al Museu d'Art de Sabadell, l'Acadèmia de Belles Arts i l'Estruch. De l'altra, el projecte expositiu es complementa amb un audiovisual que, des de la intermediació d'entrevistes, material d'arxiu i obres visuals, articularà un relat de la temàtica que podrà ser mostrat tant com a pel·lícula íntegra, com per capítols.

6. L'objecte d'aquest contracte és la prestació del servei de desenvolupament d'aquesta exposició que inclou: disseny espacial i gràfic, la producció i el muntatge de l'exposició, i el disseny gràfic i la impressió del material de difusió.

2. CALENDARIS

1. L'exposició "Sabadell. Arts Visuals s. XXI" es presentarà al públic a partir del 6 de setembre en el marc de la Festa Major 2024: la data de finalització serà diferent als diferents espais que l'acullen:
 - al Museu d'Art fins el 23 de febrer del 2025.
 - a l'Acadèmia de Belles Arts fins el 31 d'octubre del 2024.
 - a la Nau de l'Estruch fins el 31 de desembre del 2024.
2. El calendari d'execució és:
 - Per a la presentació de l'avantprojecte de disseny de l'exposició, en un termini màxim de 15 dies des de la formalització del contracte
 - El muntatge es portarà a terme simultàniament als tres espais citats durant tot el mes de juliol, i haurà d'estar acabat el 26 de juliol, com a màxim.
 - L'entrega del material de difusió imprès ha de ser el 26 de juliol del 2024, com a màxim.


3. DESCRIPCIÓ GENERAL DE L'EXPOSICIÓ

1. **Espais:** l'exposició "Sabadell. Arts Visuals s. XXI" ocuparà les sales d'exposició del Museu d'Art de Sabadell, a la seva seu del carrer del Doctor Puig, 16, que es distribueixen a la planta baixa i el primer pis de l'edifici, a la Nau de l'Estruch, al carrer de Sant Isidre, 140, i a l'Acadèmia de Belles Arts de Sabadell, al Passeig de Manresa, 22. S'adjunten plànols.
2. **Títol:** "Sabadell. Arts Visuals s. XXI" (títol provisional)
3. **Continguts:** l'objectiu de l'exposició és construir un mapa de les arts visuals sabadellenques dels darrers cinquanta anys que traci el dibuix d'una cartografia de referents per redescobrir, que visualitzi l'entramat de genealogies socials, culturals i artístiques interconnectades que constitueixen el seu relat. El projecte expositiu es desplega en dues propostes paral·leles: una xarxa de mostres i un audiovisual.

D'una banda, el projecte expositiu es constituirà a partir d'una xarxa de tres mostres centrades a fer visible l'entramat de relacions que configuren el relat de la història de les arts visuals a Sabadell, que es vertebraran per eixos temàtics, que es presenten al Museu d'Art de Sabadell, l'Acadèmia de Belles Arts i la Nau de l'Estruch.

Aquests eixos temàtics són:

- Eix 1: Al Museu d'Art. Sala d'exposicions del primer pis. 1980-2019. Artistes que es reafirmen en la revisió, reinterpretació, desestabilització dels llenguatges i conceptes tradicionals de l'art, tot actualitzant mirades i referències.
- Eix 2: Al Museu d'Art. Sala d'exposicions de la planta baixa. 1994 – 2019. Artistes que desborden disciplines, que posen en relació àmbits creatius com l'artesanía, el disseny i les cultures populars; que duen a terme accions creatives que incorporen el context de producció; que es vinculen a la situació cultural i social de la ciutat; que interroguen i transformen. Propostes creatives que fan esclatar els límits entre disciplines i llenguatges.

CODI DE VERIFICACIÓ	 4A4N 5F1D 724L 6N0O 0IPT				
EXPEDIENT NÚM.	CLT/2023/1065	DOCUMENT NÚM.	CLT18I02WB	DATA	11-04-2024
ÀREA	Àrea de Serveis a les Persones				
UNITAT	Cultura				
ASSUMPTE	MAS - DISSENY, PRODUCCIÓ I MUNTATGE DE L'EXPOSICIÓ "SABADELL. ARTS VISUALS S. XXI" I DEL MATERIAL DE DIFUSIÓ. EN EL MARC DE LA FESTA MAJOR I DE LA CAPITALITAT CULTURAL 2024				

- Eix 3: A l'Acadèmia de Belles Arts. Sales d'exposició temporal. 1964 -2019. Centre d'atenció en el cinema experimental i les arts sonores que a Sabadell es despleguen entre els anys seixanta i setanta, i arriben fins avui renovades amb nous conceptes i nous dispositius en el context de l'evolució tecnològica.

- Eix 4: A la Nau de l' Estruch. 1960-2019 Sala d'exposicions. El projecte expositiu d'aquest espai es centra en fer un resum de les activitats portades a terme per la Nau de l'Estruch en els darrers 10 anys, amb la presentació de diverses obres d'autors, col·lectius i altres espais destacats que signifiquen la Nau Estruch com a espai de mediació i trobada, de pensament i esperit crític, d'investigació i assaig de noves perspectives artístiques, d'interrelació en els diferents àmbits de treball amb el context local, de practiques performàtiques i pol d'atracció de joves creadors locals.

De l'altra banda , el projecte expositiu es complementa amb un audiovisual que, des de la intermediació d'entrevistes, material d'arxiu i obres visuals, articularà un relat de la temàtica que podrà ser mostrat tant com a pel·lícula íntegra, com per capítols.

4. DESCRIPCIÓ DE CONTINGUTS I DE NECESSITATS TÈCNIQUES:

Els continguts i les necessitats tècniques de cada eix temàtic són:

- EIX 1 . AL MUSEU D'ART. SALA D'EXPOSICIONS DEL PRIMER PIS. 1980-2019.

Artistes que es reafirmen en la revisió, reinterpretació, desestabilització dels llenguatges i conceptes tradicionals de l'art, tot actualitzant mirades i referències.

El recorregut expositiu. Inclou:

1. PRESENTACIÓ: inclou material gràfic de gran format de caràcter informatiu, que són: vinil per a la porta de vidre del vestíbul, títol, crèdits, text de presentació de l'exposició i text d'àmbit.

2. FIL DE LA MEMÒRIA: aquest element és central per la identitat conceptual i gràfica que travessa tots els espais expositius — Museu d'Art, Acadèmia de Belles Arts i Nau Estruch — . És una línia del temps amb inscripcions numèriques, textuais, reproduccions gràfiques i / o dispositius de reproducció digital. La línia temporal de cada espai es diacrònica en relació als continguts que defineixen cada un dels tres projectes expositius .

En aquest àmbit la línia del temps es desplega al llarg de la paret esquerra de la sala en tot el seu recorregut fins a l'espai del final. Cal el seu disseny i producció gràfica que anirà assenyalant dates al llarg del seu recorregut, aquesta línia anirà acompanyada de breus textos en vinil, fotografies, publicacions i reproduccions en paper de documents gràfics, entre d'altres de possibles.

A grans trets, es preveuen que les necessitats i els dispositius de muntatge per a la presentació d'aquesta línia del temps seran aproximadament els següents:

- Lleixes de fusta per sostenir a paret. De nova producció
- Vitriues. Es poden aprofitar les ja existents als Museu d'Art.
- Reproducció gràfica de documents diversos: fotografies, invitacions, cartells, etc. De nova producció
- Textos vinil sobre paret que acompanyen dates i esdeveniments significatius. De nova producció

3. MANERES DE FER. A la paret dreta de la sala del primer pis. Inclou la presentació d'una obra artística acompanyada d'un dispositiu visual/objecte que convoqui l'univers poètic, imaginari, emocional, anímic o psíquic elaborat per cada un dels 18 artistes convidats, que són: Fina Miralles / Antoni Marquès / Isidre Manils / Josep Madaula / Agustí Puig / Pep Sallés / Assumpció Oristrell / Nati Ayala / Josep Gerona / Ramiro Fernández / Oriol Vilapuig / Francesc Bordas / Càndida Bracons / Gerard Torras / Neus Sagalés / Teresa Pampalona / Maria Bosch / Oriol Enguany.

Cadascun dels artistes en diàleg amb la comissària en cap escollirà una obra —de l'època que es consideri significativa del seu itinerari— per ser exposada juntament amb un dispositiu visual/objecte creat per a l'ocasió, que obri les portes al seu univers creatiu. Una invitació a travessar la paret de l'obra acabada i compartir amb el receptor-visitant l'espai invisible de les intuïcions, percepcions, paraules, fets, traumes, epifanies, etc. que sustenten la pràctica de la creació.

A grans trets, es preveuen que les necessitats i els dispositius de muntatge per a la presentació d'aquestes MANERES DE FER, seran aproximadament els següents:

- Disseny i producció de 18 suports autoportants de fusta (mides variables en funció de la propostes presentades per cada artista).
- Disseny i producció d'un element gràfic que ajudi a generar i diferenciar els 18 espais auto-expositius. Acompanyats d'una fitxa tècnica i text explicatiu. Gràfica per ser presentada al terra.
- Disseny i producció de cartel·les de les 18 obres exposades, amb fitxa tècnica bàsica: autor, nom obra, any, tècnica

4. AUDIOVISUAL : el recorregut de l'Eix 1 es tanca al darrer espai de la primera planta amb la presentació de l'audiovisual creatiu dels 18 artistes convidats a l'exposició, acompanyats d'un guió narratiu elaborat per l'equip de rodatge.

Els equips audiovisuals seran facilitats pel Museu d'Art de Sabadell. Cal instal·lació i cablejat.

- EIX 2: AL MUSEU D'ART. SALA D'EXPOSICIONS DE LA PLANTA BAIXA. 1994 – 2019.

Artistes que desborden disciplines; que posen en relació àmbits creatius com l'artesania, el disseny i les cultures populars; que duen a terme accions creatives que incorporen el context de producció; que es vinculen a la situació cultural i social de la ciutat; que interroguen i transformen. Propostes creatives que fan esclatar els límits entre disciplines i llenguatges.

CODI DE VERIFICACIÓ	 4A4N 5F1D 724L 6N0O 0IPT				
EXPEDIENT NÚM.	CLT/2023/1065	DOCUMENT NÚM.	CLT18I02WB	DATA	11-04-2024
ÀREA	Àrea de Serveis a les Persones				
UNITAT	Cultura				
ASSUMPTE	MAS - DISSENY, PRODUCCIÓ I MUNTATGE DE L'EXPOSICIÓ "SABADELL. ARTS VISUALS S. XXI" I DEL MATERIAL DE DIFUSIÓ. EN EL MARC DE LA FESTA MAJOR I DE LA CAPITALITAT CULTURAL 2024				

El recorregut expositiu. Inclou:

1. **PRESENTACIÓ:** inclou material gràfic de gran format de caràcter informatiu, com són el títol i el text d'àmbit.

2. **FIL DE LA MEMÒRIA:** aquest element és central per la identitat conceptual i gràfica que travessa tots els espais expositius — Museu d'Art, Acadèmia de Belles Arts i Nau Estruch — . És una línia del temps amb inscripcions numèriques, textuais, reproduccions gràfiques i / o dispositius de reproducció digital. La línia temporal de cada espai es diacrònica en relació als continguts que defineixen cada un dels tres projectes expositius .

En aquest àmbit la línia del temps es desplega al llarg de la paret esquerra de la sala en tot el seu recorregut fins a l'espai del final. Cal el seu disseny i producció gràfica que anirà assenyalant dates al llarg del seu recorregut, aquesta línia anirà acompanyada de breus textos en vinil, fotografies, publicacions i reproduccions en paper de documents gràfics, entre d'altres de possibles.

A grans trets, es preveuen que les necessitats i els dispositius de muntatge per a la presentació d'aquesta línia del temps seran aproximadament els següents:

- Lleixes de fusta per sostenir a paret . De nova producció
- Vitriues. Es poden aprofitar les ja existents als Museu d'Art.
- Reproducció gràfica de documents diversos sobre paper, formats diversos: fotografies, invitacions, cartells, etc
- Textos vinil sobre paret que acompanyen dates i esdeveniments significatius.

3. PRESENTACIÓ D'OBRA D'ARTISTES.

Inclou la presentació i el muntatge de les obres, unes 15 aproximadament, i la producció de les cartel·les de gran format que inclou: fitxa tècnica de les obres i text explicatiu; a grans trets, es preveuen les necessitats i els dispositius de muntatge següents, que són:

1. Xavi Ristol, *Mirada de gos*. Vídeo en format TV 4:3 i petits objectes realitzats amb material biològic de gos. *Mode d'exposició: sobre una lleixa a la paret i projector a càrrec del Museu d'Art.*
2. Ana García Pineda, *Máquinas y maquinaciones*. Àudio instal·lació. *Mode d'exposició: Objecte i àudio instal·lació amb auriculars, a paret. Aparells d'audiovisual a càrrec del Museu d'Art.*



3. Sitesize: Joan Vilapuig-Elvira Pujol. *El jardí de l'amistat*. Instal·lació amb materials diversos i reproductor de vídeo. *Mode d'exposició: Instal·lació amb vitrina (aprofitament de vitrina existent al Museu d'art). Anirà a càrrec de l'empresa adjudicatària la reproducció dels documents i les imatges necessàries sobre paper. Aparells d'audiovisual a càrrec del Museu d'Art.*
4. Guillem Celada. *Mala persona*. Apropiació i reciclatge. Instal·lació amb materials diversos. *Mode d'exposició: Marcs a paret*
5. Guillem Celada. *Benvinguts al paradís* Acció col·lectiva. *Mode d'exposició: reproduccions d'imatges sobre paper de l'acció penjades directament a la paret, anirà a càrrec de l'empresa adjudicatària la reproducció de les imatges necessàries obre paper.*
6. Ivan Merino (grup Starter). *Cuina Leonardo*. Art reciclatge, 2010. Instal·lació.
7. Ivan Merino. *Crustaci*. Acció. *Mode d'exposició: reproduccions d'imatges de l'acció sobre paper penjades directament a la paret, anirà a càrrec de l'empresa adjudicatària la reproducció de les imatges necessàries obre paper.*
8. Llorenç Ugas Dubreuil. *Vista discontinua, 2100 metres sobre el nivell del mar*, diptic, 2020 (145 x 180 cm). *Mode d'exposició: presentació directament al terra.*
9. Llorenç Ugas Dubreuil. *Calzado de montaña, 2010-2023*. Conjunt de sabatilles. *Mode d'exposició: suport a paret.*
10. Eme Rock (Francisco Martínez Guijosa). *Fancines* . *Mode d'exposició: presentació damunt d'una taula, els exemplars han d'estar subjectes i ser consultables (possibilitat d'aprofitament de taula existent al Museu d'art)*
11. Eme Rock. *Sabadell Barcelona. La tierra de todos, 2014*, vídeo . *Mode d'exposició: Projector de vídeo en monitor de TV a càrrec del Museu d'Art.*
12. Roberto Piqueras, *Nosaltres som a tot arreu, només cal voluntat de mirar*, 2023. Impressió fotogràfica sobre paper i precintat sobre cartó (60 x 90 cm) c/u. Banderoles fetes per a la manifestació dia de l'orgull LGTBI+. *Mode d'exposició: banderoles penjades del sostre.*
13. Col·lectiu D.A.C.S. *Col.lage col·lectiu*. S'ubicarà a les parets de l'escala interior del Museu d'Art. *Mode d'exposició: reproduccions d'imatges sobre paper penjades directament a la paret, anirà a càrrec de l'empresa adjudicatària la reproducció de les imatges necessàries sobre paper.*

4. AUDIOVISUAL: el recorregut de l'Eix 2 es tanca al darrer espai de la planta baixa amb la presentació de l'audiovisual creatiu dels 13 artistes convidats a l'exposició, acompanyats d'un guió narratiu elaborat per l'equip de rodatge.

Els equips d'àudio visual seran facilitats pel Museu d'Art de Sabadell. Cal instal·lació i cablejat.

CODI DE VERIFICACIÓ	 4A4N 5F1D 724L 6N0O 0IPT				
EXPEDIENT NÚM.	CLT/2023/1065	DOCUMENT NÚM.	CLT18I02WB	DATA	11-04-2024
ÀREA	Àrea de Serveis a les Persones				
UNITAT	Cultura				
ASSUMPTE	MAS - DISSENY, PRODUCCIÓ I MUNTATGE DE L'EXPOSICIÓ "SABADELL. ARTS VISUALS S. XXI" I DEL MATERIAL DE DIFUSIÓ. EN EL MARC DE LA FESTA MAJOR I DE LA CAPITALITAT CULTURAL 2024				

- EIX 3: 1964 -2019. A L'ACADÈMIA DE BELLES ARTS DE SABADELL. SALES D'EXPOSICIÓ TEMPORAL.

Centre d'atenció en el cinema experimental i les arts sonores que a Sabadell es despleguen entre els anys seixanta i setanta, i arriben fins avui renovades amb nous conceptes i nous dispositius en el context de l'evolució tecnològica.

El recorregut expositiu. Inclou:

1. **PRESENTACIÓ:** inclou el material gràfic de gran format de caràcter informatiu, com són el títol, crèdits, text de presentació de l'exposició i text d'àmbit.

2. **FIL DE LA MEMÒRIA:** aquest element és central per la identitat conceptual i gràfica que travessa tots els espais expositius — Museu d'Art, Acadèmia de Belles Arts i Nau Estruch — . És una línia del temps amb inscripcions numèriques, textuais, reproduccions gràfiques i / o dispositius de reproducció digital. La línia temporal de cada espai es diacrònica en relació als continguts que defineixen cada un dels tres projectes expositius .

En aquest àmbit la línia del temps es desplega al llarg d'una de les parets del primer pis. Cal el seu disseny i producció gràfica que anirà assenyalant dates al llarg del seu recorregut, aquesta línia anirà acompanyada de breus textos en vinil, fotografies, publicacions i reproduccions en paper de documents gràfics, entre d'altres de possibles.

A grans trets, es preveuen que les necessitats i els dispositius de muntatge per a la presentació d'aquesta línia del temps seran aproximadament els següents:

- Lleixes de fusta per sostenir a paret . De nova producció
- Vitrines. Es poden aprofitar les ja existents a l'Acadèmia de Belles Arts.
- Reproduccions en paper de documents diversos: fotografies, invitacions, cartells, etc penjats a la paret.
- Breus textos vinil sobre paret que acompanyen dates i esdeveniments significatius.

3. PRESENTACIÓ D'OBRA D'ARTISTES:

Inclou la presentació i el muntatge de les obres, i la producció d'unes 10 cartelles amb fitxa tècnica bàsica: autor, nom obra, any, tècnica i breu text explicatiu; a grans trets, es preveuen les necessitats i els dispositius de muntatge següents, que són:

1. Fina Miralles. *Standard*, 1976. Projectió digital de 63 diapositives. *Mode d'exposició: Projectió a paret amb aparell de diapositives.*
2. Eulàlia Grau. *Discriminació de la dona*. Publicació. Obra sobre paper. *Mode d'exposició: vitrina i paret, possibilitat d'aprofitament de vitrina existent .*

3. Francesc Torras. *Escenografia dels oficis*, 1977. Instal·lació. Documentació gràfica. *Mode d'exposició: reproduccions a paret. Anirà a càrrec de l'empresa adjudicatària la reproducció de 15-20 imatges necessàries obre paper.*
4. Llorenç Balsach. *14 poemes sonors* (a partir de 14 poemes visuals de Joaquim Sala Sanahuja). *Mode d'exposició: projecció multimèdia i materials gràfics sobre paret.*
5. Antoni Marquès. *Les mouches vertes*, 1980. Vídeo i altres materials gràfics. *Mode d'exposició: projecció multimèdia i materials gràfics sobre paret*
6. Riccardo Massari. Instal·lació amb tres elements: àudio instal·lació a paret amb altaveus connectats a reproductor mp3 i auriculars, *vitrina amb partitures fonogràfiques i altres materials visuals i ORAFDUM*. Peça objectual a paret de paper cartolina sobre lleixa amb reproducció del manifest sobre paper. *Anirà a càrrec de l'empresa adjudicatària la reproducció de la piràmide de paper i del manifest visual.*
7. Josué Blanco, *Kaleidoscope*, 2022. Projecció multimèdia i altres materials gràfics. *Mode d'exposició: projecció a paret.*
8. Lluís Campmajor, *Duòleg*, 2023. Projecció multimèdia i altres materials gràfics. *Mode d'exposició: projecció a paret.*
9. Nara is neus (Neus Abellan). Projecció multimèdia i altres materials gràfics. *Mode d'exposició: projecció a paret.*
10. Francesc Abad. Documentació gràfica. *Mode d'exposició: reproduccions a paret. Anirà a càrrec de l'empresa adjudicatària la reproducció de 15-20 imatges necessàries sobre paper.*

L'empresa adjudicatària haurà de facilitar els aparells audiovisuals següents, així com el seu muntatge i instal·lació:

- 3 Televisors d'un màxim de 32 polzades (exemple monitor PANASONIC TX-L32E6E o equivalent) instal·lats a paret amb els respectius cascocs.
- 4 tauletes de mínim 13 polzades aproximadament a paret amb els respectius cascocs.
- 3 suports de paret MSAU, o equivalent, per a televisors.
- Cablejat corresponent: Àudio, Vídeo (HDMI), Alimentació

- 4. AUDIOVISUAL: el recorregut de l'Eix 3 es tanca al darrer espai de la planta soterrada amb la presentació de l'audiovisual, que recull l'univers creatiu dels artistes convidats a l'exposició, acompanyats d'un guió narratiu elaborat per l'equip de rodatge.

Es preveuen les necessitats d'aparells audiovisuals són:

- 1 projector de 2.500 lumens aproximadament (exemple Mitsubishi DLP Projector XD600U o equivalent), amb Player Multimèdia, 2 Altaveus, i suport i cablejat corresponent: Àudio, Vídeo (HDMI).

CODI DE VERIFICACIÓ	 4A4N 5F1D 724L 6N0O 0IPT				
EXPEDIENT NÚM.	CLT/2023/1065	DOCUMENT NÚM.	CLT18I02WB	DATA	11-04-2024
ÀREA	Àrea de Serveis a les Persones				
UNITAT	Cultura				
ASSUMPTE	MAS - DISSENY, PRODUCCIÓ I MUNTATGE DE L'EXPOSICIÓ "SABADELL. ARTS VISUALS S. XXI" I DEL MATERIAL DE DIFUSIÓ. EN EL MARC DE LA FESTA MAJOR I DE LA CAPITALITAT CULTURAL 2024				

- EIX 4: 1960-2019. A LA NAU SUD DE L'ESTRUCH

El projecte expositiu d'aquest espai es centra en fer un resum de les activitats portades a terme per la Nau de l'Estruch en els darrers 10 anys, amb la presentació de diverses obres d'autors, col·lectius i altres espais destacats que signifiquen la Nau Estruch com a espai de mediació i trobada, de pensament i esperit crític, d'investigació i assaig de noves perspectives artístiques, d'interrelació en els diferents àmbits de treball amb el context local, de practiques performàtiques i pol d'atracció de joves creadors locals.

El recorregut expositiu. Inclou:

1. PRESENTACIÓ. Inclou el material gràfic de gran format de caràcter informatiu, com són el títol, crèdits, text de presentació de l'exposició i text d'àmbit.
2. FIL DE LA MEMÒRIA: aquest element és central per la identitat conceptual i gràfica que travessa tots els espais expositius — Museu d'Art, Acadèmia de Belles Arts i Nau Estruch — . És una línia del temps amb inscripcions numèriques, textuais, reproduccions gràfiques i / o dispositius de reproducció digital. La línia temporal de cada espai es diacrònica en relació als continguts que defineixen cada un dels tres projectes expositius .

En aquest àmbit la línia del temps es desplega al llarg de les parets en tot el seu recorregut fins a l'espai del final. Cal el seu disseny i producció gràfica que anirà assenyalant dates al llarg del seu recorregut, aquesta línia anirà acompanyada de breus textos en vinil, fotografies, publicacions i reproduccions en paper de documents gràfics, entre d'altres de possibles.

A grans trets, es preveuen que les necessitats i els dispositius de muntatge per a la presentació d'aquesta línia del temps seran aproximadament els següents:

- Reproduccions en paper de documents diversos: fotografies, invitacions, cartells, etc penjats a la paret.
- Breus textos vinil sobre paret que acompanyen dates i esdeveniments significatius.

- 3. PROJECTE EXPOSITIU

Els continguts es presentaran en dispositius digitals, i complementats amb taules vitrina per a documentació gràfica.

Els equips d'àudio visual i resta de contenidors i materials seran facilitats per l'Estruch. Cal instal·lació i cablejat.

Caldrà dissenyar i produir unes 10 cartel·les d'obra, amb fitxa tècnica bàsica: autor, nom obra, any, tècnica i breu text explicatiu.

4. AUDIOVISUAL: el recorregut de l'Eix 4 es tanca amb la presentació de l'audiovisual, que recull les entrevistes realitzades a les persones vinculades a la creació i definició dels continguts de l'Estruch. Fàbrica de creació d'arts en viu; del projecte conceptual i curatorial i de mediació de Nau Estruch i Media Estruch, acompanyats d'un guió narratiu elaborat per l'equip de rodatge.

Els equips d'àudio visual seran facilitats per l'Estruch. Cal instal·lació i cablejat.

5. DESCRIPCIÓ DELS SERVEIS A EXECUTAR

L'adjudicatari realitzarà el desenvolupament de l'exposició "Sabadell. Arts Visuals s. XXI", que inclou: el disseny espacial i gràfic, la producció i el muntatge, i el disseny i la impressió del material de difusió de l'esmentada exposició.

1. Disseny

L'adjudicatari haurà de dur a terme el disseny espacial i de distribució de les obres, així com el gràfic de l'exposició, d'acord als objectius i continguts generals descrits, que inclogui una proposta amb els eixos temàtics i les obres citades per cadascun dels tres espais, Museu d'Art de Sabadell, Acadèmia de Belles Arts i la Nau de l'Estruch.

El disseny espacial i gràfic, així com l'estructura base dels dispositius de muntatge, han de ser homogenis als tres espais expositius. Partint de l'homogeneïtat de base —materials, color, estructura— els dispositius de muntatge hauran de ser dissenyats en relació a les necessitats expositives de cada espai —Museu d'Art, Acadèmia de Belles Arts i la Nau Estruch— i han de mantenir una base conceptual d'identificació conjunta.

L'empresa adjudicatària haurà d'elaborar una proposta de com presentar tots aquests continguts d'una manera atractiva, llegidora i funcional, seguint les indicacions dels comissaris i les direccions dels diferents espais, Museu d'Art, Acadèmia de Belles Arts i la Nau Estruch, i que ha de ser acceptada per aquests; també ha de ser susceptible a possibles modificacions i millores fins la seva aprovació final.


La proposta pot incloure l'aprofitament de materials ja existents als diferents espais, com són: murs mòbils, vitrines, peanyes i marcs si són necessaris.

La proposta ha de garantir la conservació i seguretat de les obres exposades.

La proposta ha de tenir en compte la il·luminació amb els mitjans existents a les sales d'exposició del Museu d'Art de Sabadell, Acadèmia de Belles Arts i la Nau Estruch,.

Pel que fa al disseny i producció gràfica (vinil de tall) per l'exposició, ja s'han especificat en aquest document les necessitats a cada eix temàtic, que són a modus de resum:

- Eix 1:
 - Vinil per la porta de vidre de l'entrada principal
 - Títol, crèdits i text de presentació general
 - Títol i text específic d'àmbit

CODI DE VERIFICACIÓ	 4A4N 5F1D 724L 6N0O 0IPT				
EXPEDIENT NÚM.	CLT/2023/1065	DOCUMENT NÚM.	CLT18102WB	DATA	11-04-2024
ÀREA	Àrea de Serveis a les Persones				
UNITAT	Cultura				
ASSUMPTE	MAS - DISSENY, PRODUCCIÓ I MUNTATGE DE L'EXPOSICIÓ "SABADELL. ARTS VISUALS S. XXI" I DEL MATERIAL DE DIFUSIÓ. EN EL MARC DE LA FESTA MAJOR I DE LA CAPITALITAT CULTURAL 2024				

- Cartel·les d'obra, amb fitxa tècnica bàsica: autor, nom obra, any, tècnica. 18 unitats aproximadament.
- Cartel·les especials, amb un format en vinil que anirà al terra, que inclourà un breu text explicatiu i la fitxa tècnica bàsica. 18 unitats aproximadament.

- Eix 2:

- Títol, crèdits i text de presentació general
- Títol i text específic d'àmbit
- Cartel·les d'obra, amb fitxa tècnica bàsica: autor, nom obra, any, tècnica i breu text explicatiu. 15 unitats aproximadament.

- Eix 3:

- Títol, crèdits i text de presentació general
- Títol i text específic d'àmbit
- Cartel·les d'obra, amb fitxa tècnica bàsica: autor, nom obra, any, tècnica i breu text explicatiu. 15 unitats aproximadament.

- Eix 4:

- Títol, crèdits i text de presentació general
- Títol i text específic d'àmbit
- Cartel·les d'obra, amb fitxa tècnica bàsica: autor, nom obra, any, tècnica i breu text explicatiu. 10 unitats aproximadament.

2. Producció, subministrament i muntatge de tots els elements materials i gràfics de l'exposició.

L'adjudicatari es farà càrrec de la producció, subministrament, muntatge i manteniment de l'exposició durant el període de durada .

L'adjudicatari haurà d'establir les mesures de protecció necessàries per evitar qualsevol deteriorament dels elements preexistents a les sales d'exposició com terres i sostres, cortines, elements de mobiliari, objectes patrimonials, objectes de seguretat, instal·lacions o qualsevol altre element de la sala. En cas de produir-se un desperfecte, el contractista serà l'encarregat d'assumir el cost de la seva reparació.

Si la proposta inclou l'aprofitament de materials ja existents al Museu d'art de Sabadell, l'Acadèmia de Belles Arts i la Nau Estruch, com són: murs mòbils, vitrines, peanyes, marcs, etc, aniran a càrrec de l'adjudicatari el manteniment i l'adaptació al projecte i als objectes.

L'adjudicatari executarà la il·luminació, d'acord als focus i la instal·lació disponibles al Museu d'Art de Sabadell, Acadèmia de Belles Arts i la Nau Estruch,

L'adjudicatari produirà instal·larà tot el grafisme de l'exposició.

L'adjudicatari presentarà les obres i els objectes originals d'acord a les necessitats de cadascuna, i amb el personal específic destinat a aquest fi. Totes les obres estaran en perfecte estat de conservació. El muntatge ha de garantir la correcta manipulació, conservació i seguretat de les obres, per tant els processos de muntatge estaran supervisats pels tècnics de conservació del Museu .

El muntatge de les exposicions necessita de coneixements específics per la instal·lació i muntatge d'aparells d'àudio visual.

L'adjudicatari disposarà de tot el personal, eines i materials necessaris per a les diferents fases del projecte.

L'adjudicatari farà el manteniment de l'exposició, que inclou reposar els materials museogràfics instal·lats i que presentin defectes de durabilitat.

3. Embalatge i transport

Aniran a càrrec dels espais que acullen l'exposició.

4. Material de difusió

La proposta ha d'incloure el disseny i la impressió del material de difusió, d'acord a la imatge gràfica de l'exposició i als formats facilitats pel Museu d'Art de Sabadell, l'Acadèmia de Belles Arts i la Nau Estruch, que inclou: disseny de targeta digital, disseny i impressió de postal de 14 x 20 cm (tiratge: 3.000 unitats) i disseny de fullet informatiu .

6. PERSONAL I EXPERIÈNCIA

L'empresa adjudicatària ha de disposar del personal adequat i suficient per la prestació dels serveis sol·licitats, producció, muntatge d'exposicions, manipulació d'obres d'art i expert en instal·lació i muntatge d'aparells d'audiovisual, així com un/a dissenyador/a d'exposicions i gràfic.

L'empresa adjudicatària designarà un responsable del projecte que es reunirà les vegades que sigui necessari amb els comissaris, el coordinador i/o el personal tècnic del Museu d'Art de Sabadell, l'Acadèmia de Belles Arts i la Nau Estruch. Haurà de comptar amb telèfon mòbil i estar en disposició permanent.

La proposta del licitador ha d'incloure totes les dietes i despeses del seu personal.

L'empresa seleccionada haurà de presentar la planificació de personal dedicat al servei.

Condicions de seguretat. Els treballs objecte del contracte es faran d'acord amb la normativa vigent en prevenció de riscos laborals, de seguretat i higiene en el treball.



CODI DE VERIFICACIÓ	 4A4N 5F1D 724L 6N0O 0IPT				
EXPEDIENT NÚM.	CLT/2023/1065	DOCUMENT NÚM.	CLT18I02WB	DATA	11-04-2024
ÀREA	Àrea de Serveis a les Persones				
UNITAT	Cultura				
ASSUMPTE	MAS - DISSENY, PRODUCCIÓ I MUNTATGE DE L'EXPOSICIÓ "SABADELL. ARTS VISUALS S. XXI" I DEL MATERIAL DE DIFUSIÓ. EN EL MARC DE LA FESTA MAJOR I DE LA CAPITALITAT CULTURAL 2024				

7. ASSEGURANCES

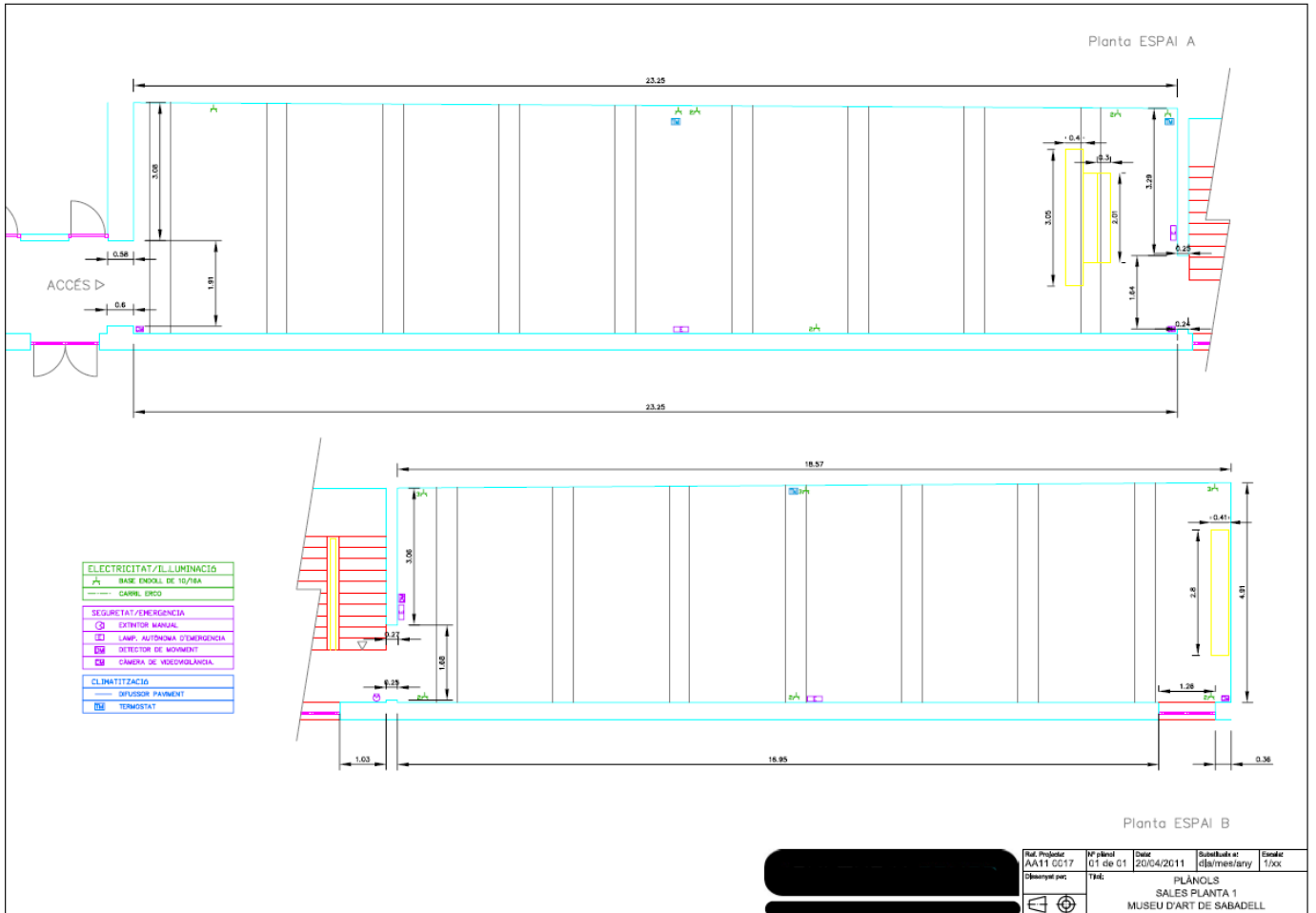
El Museu d'Art, l'Acadèmia de Belles Arts i l'Estruch es fan càrrec de les gestions i de les despeses necessàries per contractar la pòlissa d'assegurances "clau a clau", de totes les obres que formen part de l'exposició per cadascun dels seus espais.

A Sabadell, a data de la signatura electrònica,

ANNEX 1 PLÀNOLS DELS ESPAIS D'EXPOSICIÓ

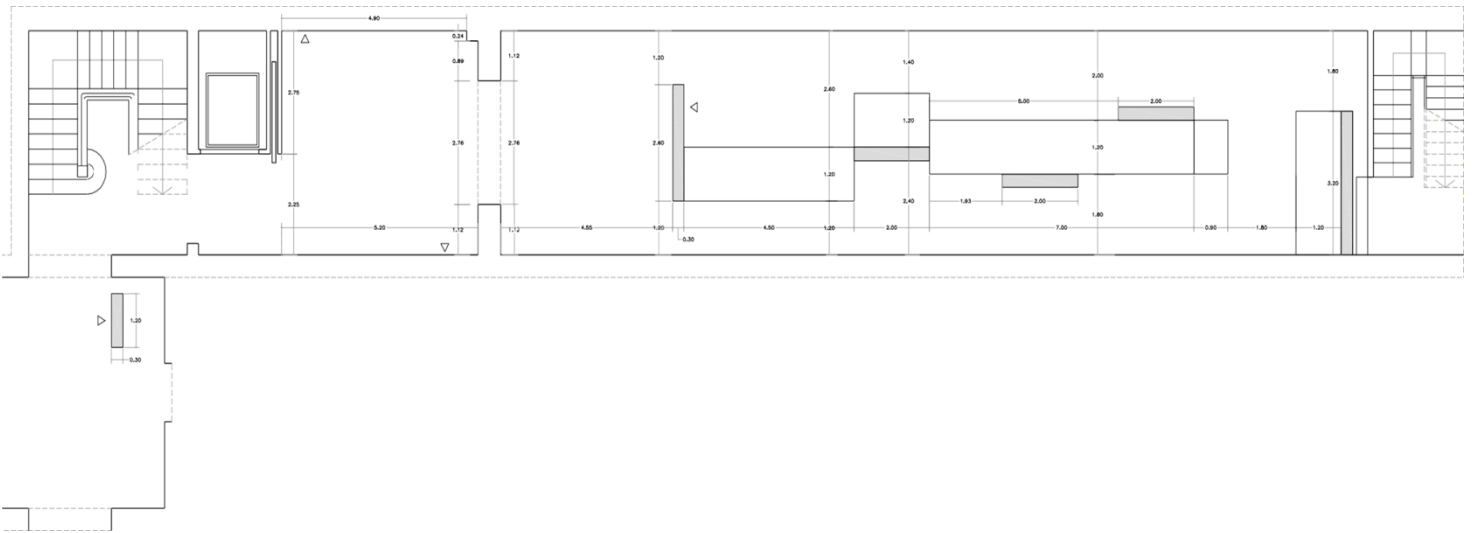
1. MUSEU D'ART DE SABADELL

1.1. SALA PRIMER PIS

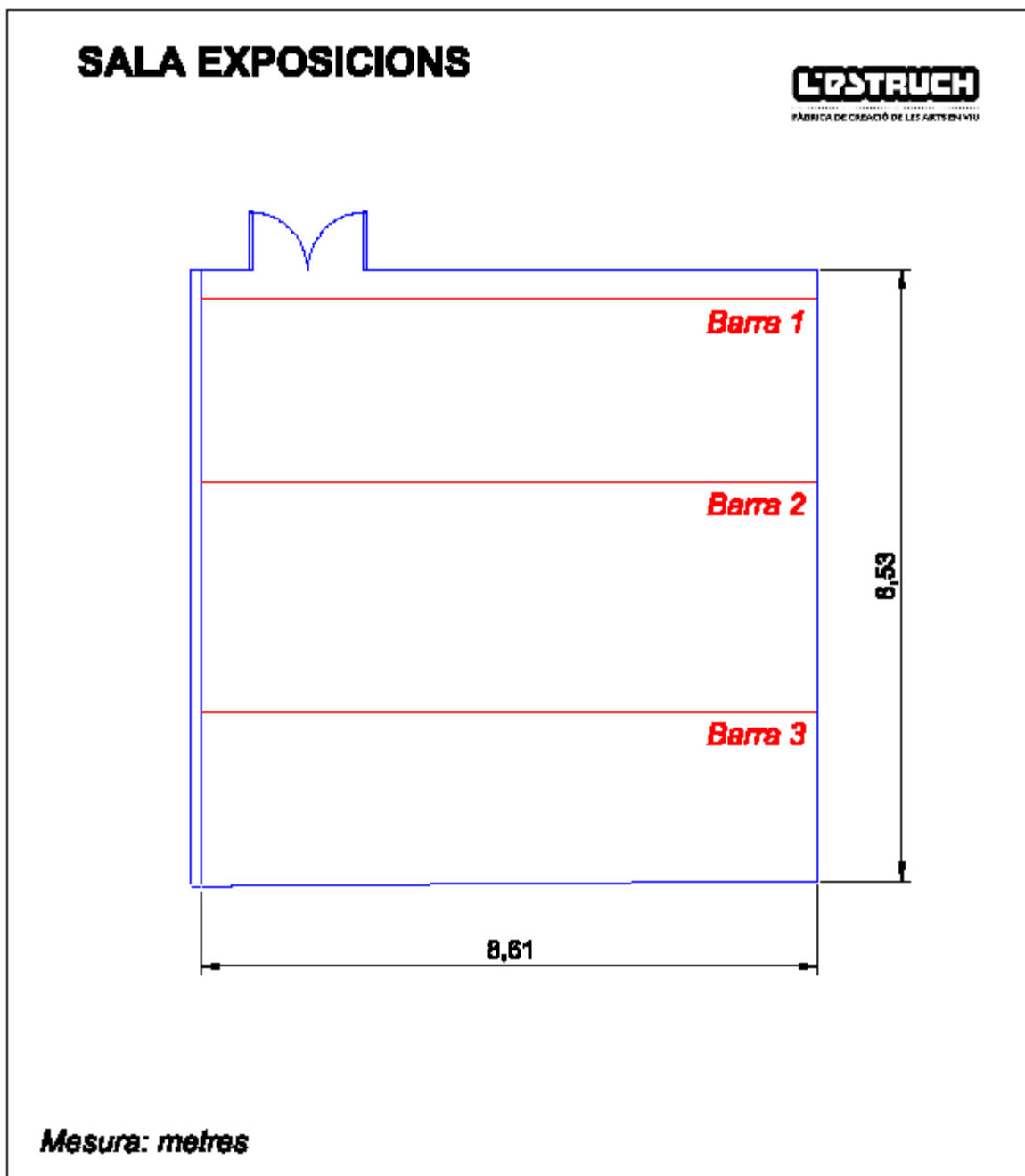


CODI DE VERIFICACIÓ	 4A4N 5F1D 724L 6N0O 0IPT				
EXPEDIENT NÚM.	CLT/2023/1065	DOCUMENT NÚM.	CLT18102WB	DATA	11-04-2024
ÀREA	Àrea de Serveis a les Persones				
UNITAT	Cultura				
ASSUMPTE	MAS - DISSENY, PRODUCCIÓ I MUNTATGE DE L'EXPOSICIÓ "SABADELL. ARTS VISUALS S. XXI" I DEL MATERIAL DE DIFUSIÓ. EN EL MARC DE LA FESTA MAJOR I DE LA CAPITALITAT CULTURAL 2024				

1.2. SALA PLANTA BAIXA



2. L'ESTRUCH

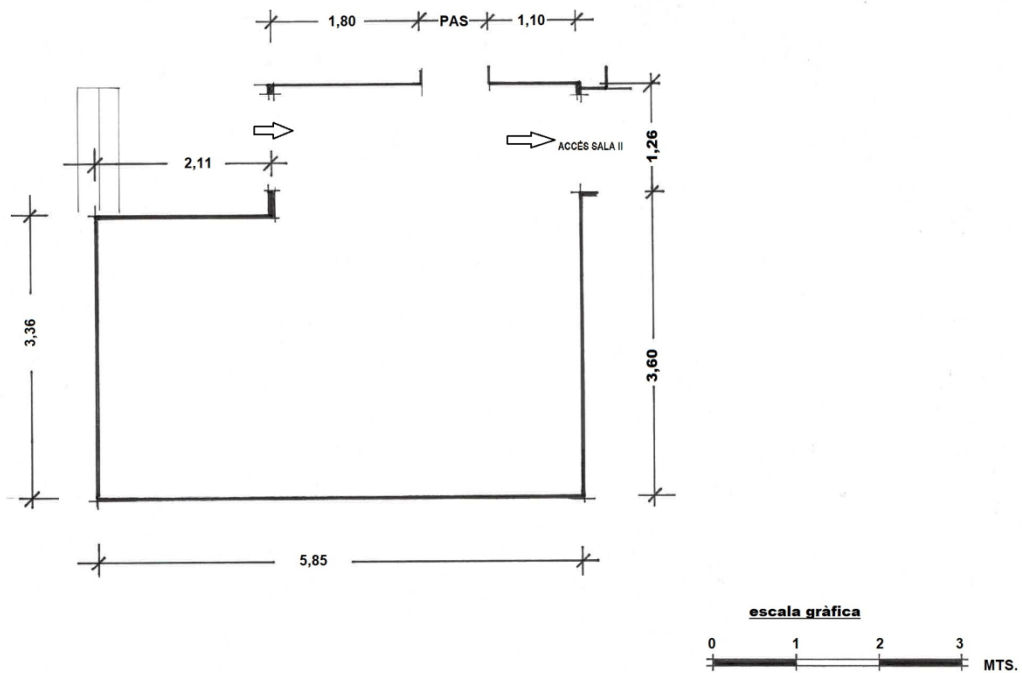


3. ACADÈMIA DE BELLES ARTS

CODI DE VERIFICACIÓ	 4A4N 5F1D 724L 6N0O 0IPT				
EXPEDIENT NÚM.	CLT/2023/1065	DOCUMENT NÚM.	CLT18I02WB	DATA	11-04-2024
ÀREA	Àrea de Serveis a les Persones				
UNITAT	Cultura				
ASSUMPTE	MAS - DISSENY, PRODUCCIÓ I MUNTATGE DE L'EXPOSICIÓ "SABADELL. ARTS VISUALS S. XXI" I DEL MATERIAL DE DIFUSIÓ. EN EL MARC DE LA FESTA MAJOR I DE LA CAPITALITAT CULTURAL 2024				

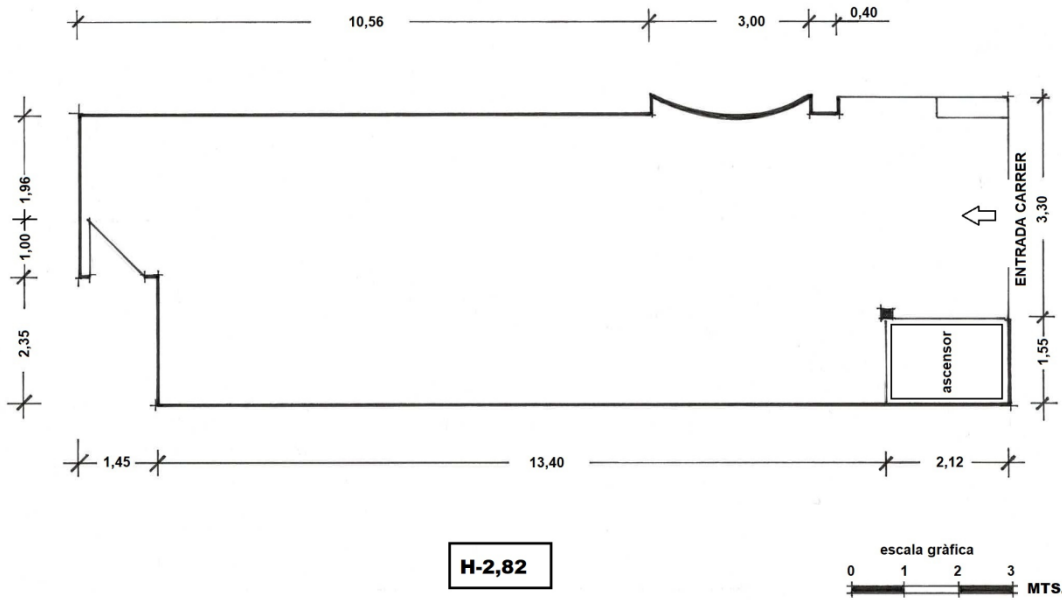
3.1.

SALA CUB D'ASSAIG



3.2.

SALA I



3.3.

