

**UN NOU CENTRE D'INTERPRETACIÓ  
DE MONTJUÏC**

Document de treball

Josep M. Vila  
Ricard Conesa

Febrer de 2024



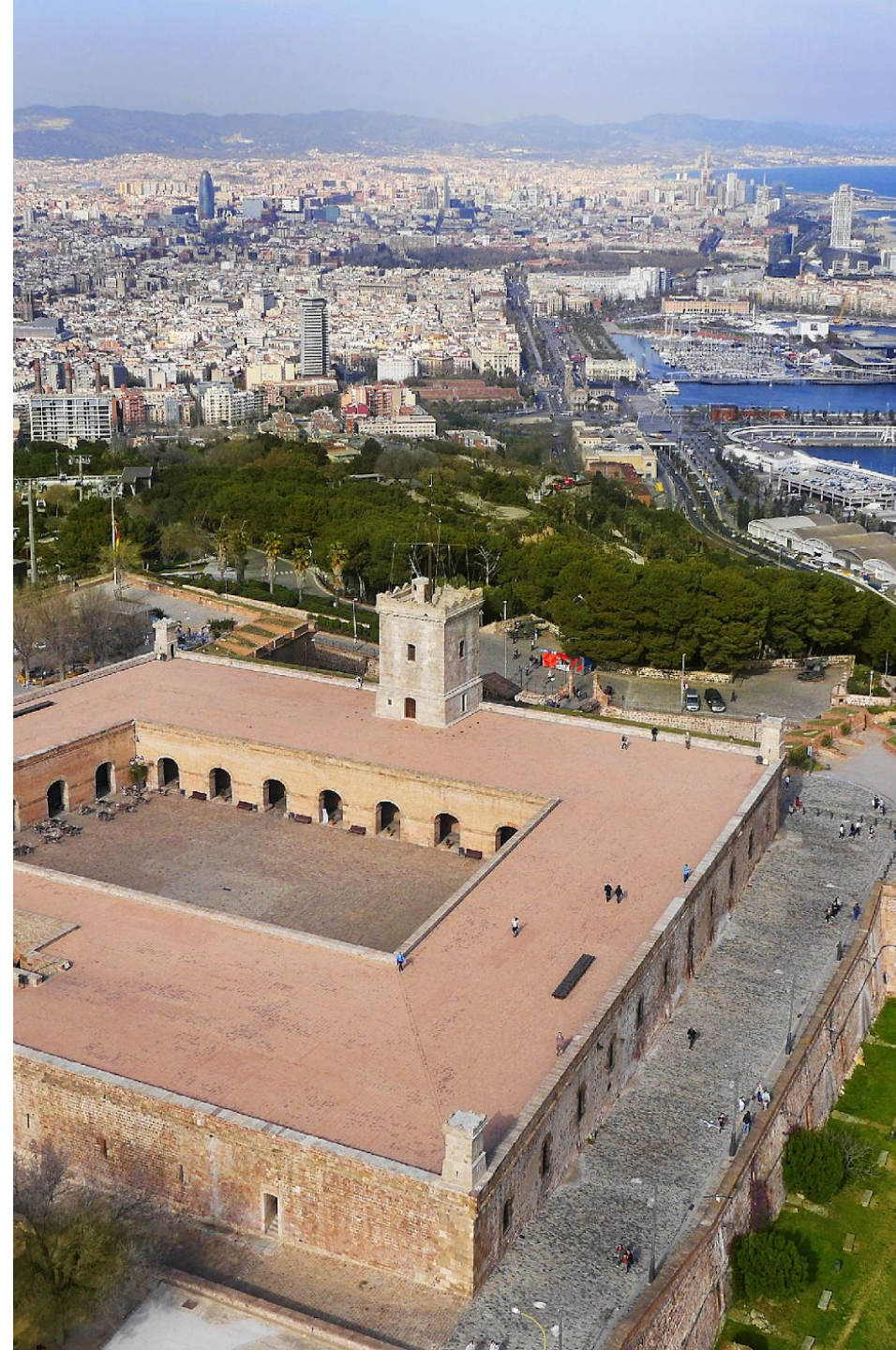
## INTRODUCCIÓ

El novembre de l'any 2023, des de la direcció de Memòria, Història i Patrimoni de l'Institut de Cultura de Barcelona (ICUB), se'ns va encarregar un projecte de renovació museològica per a la Centre d'Interpretació de Montjuïc (CIM). Els punts principals de l'encàrrec se centren en la remodelació del discurs expositiu, reforçant especialment el relat que es mostra en la sala 4 ("Montjuïc, presó i memòria de Barcelona"). Així mateix, hi havia una demanda expressa per a que es tingués en compte la integració i la difusió dels grafitos dels calabossos del castell i la incorporació d'elements —sense determinar— de les col·leccions que conserva l'Ajuntament de Barcelona.



Actualment, el CIM es basa en 4 sales a les quals s'accedeix des del pati d'armes del castell. Cada sala equival a un àmbit diferent. La primera sala – àmbit és “Montjuïc, muntanya de Barcelona”, en el qual s'explica la història i arqueologia de la muntanya en relació amb la ciutat. La segona sala – àmbit és “Montjuïc, farell, fortí i fortalesa de Barcelona”, col·loca el focus del recorregut en l'evolució arquitectònica de l'edifici. La tercera sala – àmbit és “Montjuïc, defensa i repressió de Barcelona”, tracta el castell com a enclavament estratègic en la defensa i la vigilància de la ciutat. I la quarta i última sala – àmbit és “Montjuïc, presó i memòria de Barcelona”, se centra en els empresonaments, els processos i les execucions.

Tanmateix, en les successives visites que hi hem dut a terme, hem identificat una sèrie de problemes que s'han de tenir en compte de cara el nou projecte.



## Problemes detectats

L'exposició que es pot veure actualment al CIM va ser inaugurada el 26 de febrer de 2015 i es tractava d'una producció de l'ICUB amb un projecte museogràfic elaborat per Quaderna i Grop. Podem identificar tres tipus de problemes, el primer d'ells està vinculat als aspectes tècnics, el segon a la senyalització de l'espai i el tercer a la dimensió narrativa de l'exposició.

1. Pel que fa als aspectes tècnics, després de nou anys des que fou inaugurada, la mostra conté diversos elements en mal funcionament: mapa virtual sobre la maqueta de la ciutat de Barcelona, audiovisuals, etc.
2. En quant a la senyalització, per alguns visitants els és confús entrar per l'inici (amagat) i entren directament pel final de l'exposició.
3. En referència a la dimensió narrativa, el relat pateix d'una dependència excessiva dels episodis bèl·lics, amb un discurs recolzat en l'exposició d'armament que oblitera la història social i política de la ciutat. La quarta sala, directament, no explica amb prou força ni el vessant repressiu del castell, ni el seu simbolisme i queda força desconnectada de les realitats històriques dels segles XIX-XXI.



Audiovisual sense funcionar en la primera sala



Visitants entrant al CIM per la porta de sortida

## Un nou plantejament

Dins de les possibilitats que la direcció de Memòria, Història i Patrimoni de l'ICUB ens ha ofert, creiem que:

- La remodelació museològica no ha de ser només de la 4<sup>a</sup> sala – àmbit, sinó que s'ha d'estendre a la resta.
- Que no n'hi ha prou espai per desenvolupar un nou discurs narratiu i que, per tant, a més de les sales 14, 15, 16 i 17 del pati d'armes, l'exposició ha de perllongar-se a les sales 18 i 19 aprofitant el nou passadís que es construirà i les connectarà.

A partir d'aquí, el nostre plantejament per bastir un nou relat museològic descansa sobre quatre pilars.



Exposició d'armament sense context ni sentit



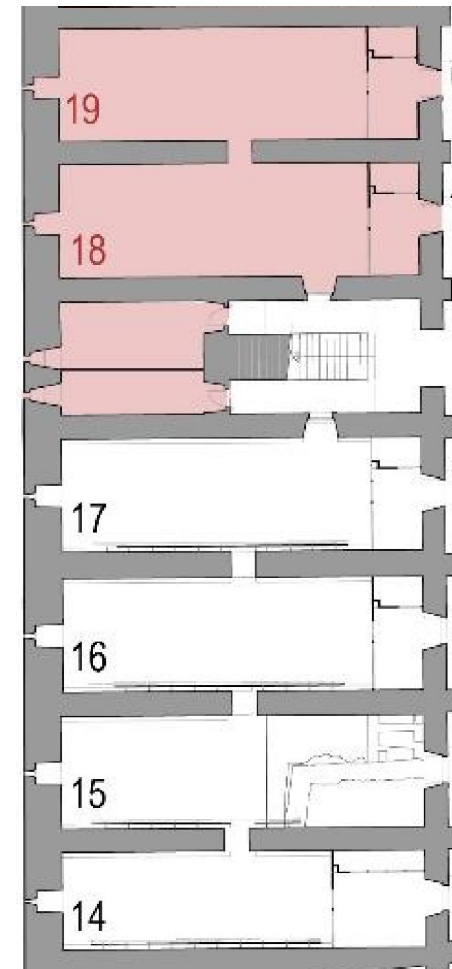
Audiovisual sense funcionar en la quarta sala

- 1) Defugir del discurs actual centrat excessivament en els aspectes i episodis bèl·lics del castell i donar una àmplia visió social a la història del castell i la muntanya i de la relació que s'estableix entre totes dues i la ciutat al llarg del temps.
- 2) Posar en valor el castell com a element patrimonial de primer ordre en el marc de l'arquitectura militar de la seva època (fortificacions abaluardades).
- 3) Explicacions que no es focalitzin només en la repressió i la figura de la víctima sinó que contemplin els projectes polítics i l'agència històrica dels col·lectius que van ser perseguits per l'Estat.
- 4) Articular el CIM dins la xarxa cultural de la ciutat i connectar-lo directament amb altres espais de memòria de Barcelona





Planta del Pati d'Armes del castell de Montjuïc



Les 6 sales que ocuparà el CIM després de les obres

## BLOCS TEMÀTICS

En aquest nou plantejament dividirem el recorregut en 6 blocs que coincidiran amb les sis sales.

### BLOC 1: Espai immersiu

El nou projecte museològic pretén primar la imatge i els objectes per sobre del text. Creiem que els texts han de ser breus i, per tant, considerem necessària una introducció a la història del castell i la muntanya en format audiovisual. Així mateix, les característiques de la primera sala poden esdevenir l'escenari perfecte per a la projecció d'un film documental immersiu d'uns 7" que projecti sobre els diferents murs.

L'audiovisual pot servir, alhora, per mostrar els grafitis documentats als calabossos del castell i que no es poden visitar. En tot cas, creiem que l'elaboració d'aquest audiovisual ha de comptar amb un concurs a part i que el seu guió ha d'estar supervisat pels autors del projecte museològic i la direcció de Memòria, Història i Patrimoni per tal que no desentoni amb la resta de l'exposició.

BLOC 6

BLOC 5

BLOC 4

BLOC 3

BLOC 2

BLOC 1



La Base Sous-Marine de Bordeaux



Sala immersiva Ideal – Centre d'arts digitals de Barcelona



## BLOCS TEMÀTICS

BLOC 6

BLOC 5

BLOC 4

BLOC 3

BLOC 2

BLOC 1

### BLOC 2: La muntanya i els orígens del castell

En aquesta sala s'explicaran els orígens de la muntanya i del castell fins a mitjan s. XVII. Es tractaran els usos de la muntanya per part dels primers habitants de la zona, el paper de les pedreres de Montjuïc en la construcció física de la ciutat de Barcelona, el farell d'època medieval i la construcció del primer fortí, el qual va servir als habitants de Barcelona per defensar la ciutat el 1641, durant la Guerra dels Segadors. També es podria exposar el sistema de defensa de la ciutat fins aquesta època basada en els estaments ciutadans i els gremis. La sala compta, a més, amb les restes d'un tram d'un dels baluards del fortí inicial que s'aprofitaria també per exposar la recerca arqueològica feta al castell que ha permès fer aflorar les restes d'aquest primer fortí fins ara completament amagat.



Imatge de les restes del baluard del s. XVII

## BLOCS TEMÀTICS

BLOC 6

BLOC 5

BLOC 4

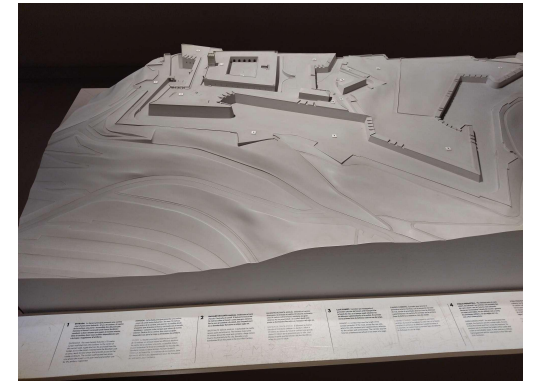
BLOC 3

BLOC 2

BLOC 1

### BLOC 3: La construcció del castell actual

A partir del darrer terç del segle XVII el castell, que havia deixat de dependre de la ciutat per passar a estar controlat per la Corona, inicia un procés d'ampliació que durarà més d'un segle, amb diferents aturades i repeses, moltes elles vinculades amb esdeveniments bèl·lics com la Guerra dels Nou anys (1689-1697) o la Guerra de Successió (1701-1715). La darrera fase de remodelació, que deixarà el castell amb l'aparença que té a l'actualitat, es va encarregar a l'enginyer militar Juan Martín Cermeño autor d'un projecte datat l'any 1751 i que s'executaria entre 1753 i 1779 de la ma del contractista d'obres Pere Bertran. En aquesta sala es tractarà l'evolució arquitectònica de l'emplaçament en base a les recerques arqueològiques que s'hi han dut a terme. També es posarà en situació el castell de Montjuïc en relació amb el conjunt de l'arquitectura militar abaluardada, generalitzada a tot Europa i Amèrica a partir de principis del segle XVI. Junt amb la construcció de la Ciutadella, el castell estaria dissenyat per dur a terme un ferm control de la població barcelonina.



Maqueta del castell exposada a la Sala 2 que es pot conservar

## BLOCS TEMÀTICS

BLOC 6

BLOC 5

BLOC 4

BLOC 3

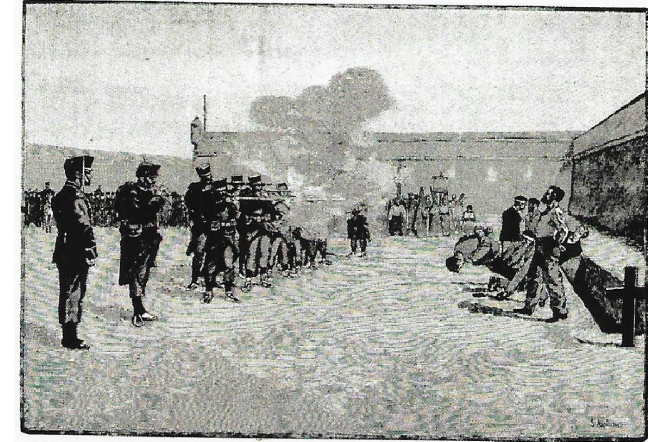
BLOC 2

BLOC 1

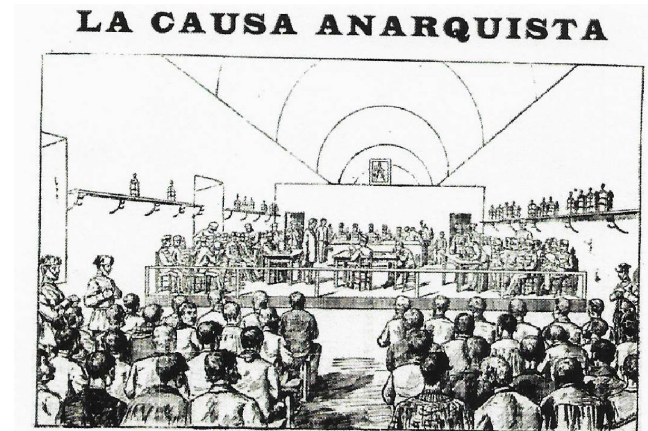
### BLOC 4: Un espai de repressió (I)

Durant els segles XIX i la primera meitat del XX, les funcions del castell van ser pràcticament repressives. Tanmateix, en aquesta secció no només es vol parlar de la repressió que van patir els diferents moviments socials i polítics, sinó també què era el que es proposaven, quina visió política i ideològica tenien. En aquest espai s'explicaran:

- Insurreccions populars i bombardejos de Barcelona al s. XIX: la presència de la Ciutadella relegava en un segon pla el castell, però això no va ser cap obstacle per a que els seus canons bombardeguessin la ciutat davant les Bullangues de 1842, la Jamància de 1843 o al juliol de 1856, durant el Bienni Progressista.
- La persecució de la dissidència política: el republicanisme i, especialment, l'anarquisme durant els processos de Montjuïc (1893-1897), amb les conseqüents execucions i la consolidació del mite de "la muntanya maleïda".



*L'Univers illustrée, 02/06/1894*



*La Publicitat, 15/12/1896*

## BLOCS TEMÀTICS

BLOC 6

BLOC 5

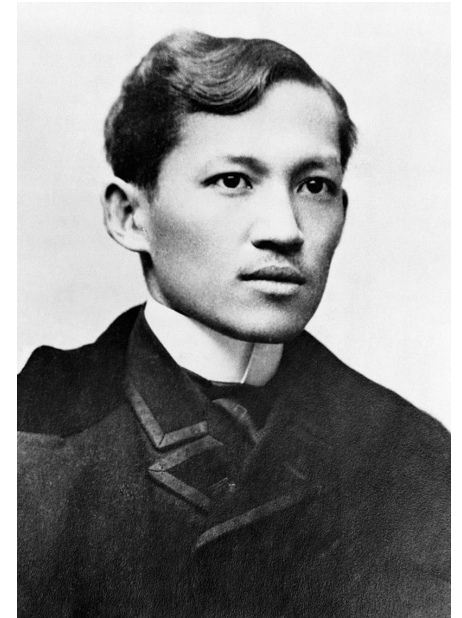
BLOC 4

BLOC 3

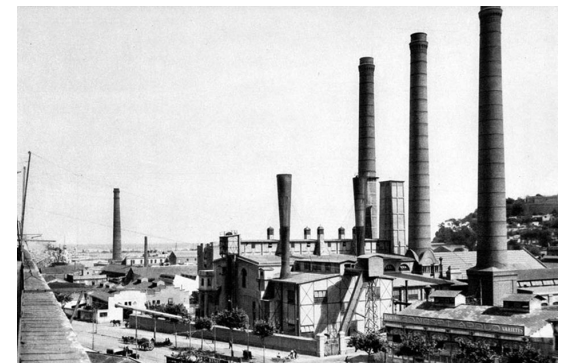
BLOC 2

BLOC 1

- La presó d'un Estat colonial: la persecució de la dissidència política, amb el 1898 a l'horitzó, va passar també per l'empresonament de líders i militants independentistes cubans i filipins.
- La repressió de la Setmana Tràgica: la insurrecció popular que va viure la ciutat la setmana del 26 de juliol de 1909 va anar seguida d'una forta repressió sense miraments, amb diferents executats al castell, entre ells, el pedagog Francesc Ferrer i Guàrdia, desencadenant una campanya internacional que entroncava amb la que es va donar durant els processos de Montjuïc.
- La persecució obrera: durant la Vaga de la Canadenca i els inicis dels anys 20, el castell va empresonar centenars de treballadors sindicalistes i anarquistes.



L'escriptor José Rizal que, com altres líders filipins, va passar pel castell de Montjuïc.



Seu de la Canadenca, a les tres xemeneies, al Paral·lel.

## BLOCS TEMÀTICS

BLOC 6

BLOC 5

BLOC 4

BLOC 3

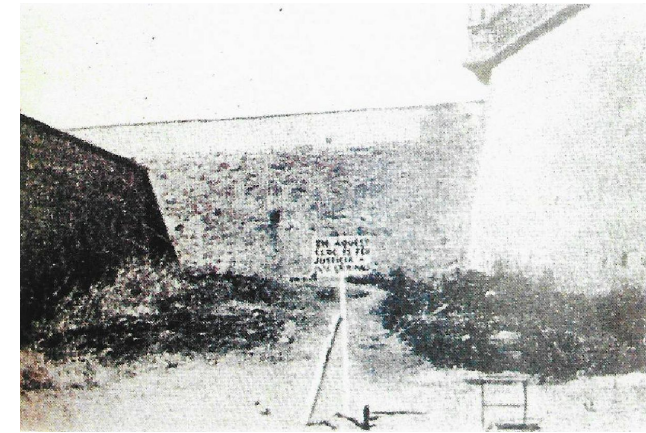
BLOC 2

BLOC 1

### BLOC 5: Un espai de repressió (II)

Durant el període republicà el castell va passar a un segon pla, però tot va canviar amb el cop d'estat franquista del 18 de juliol de 1936 i l'esclat de la guerra civil espanyola. En aquest bloc es tractaran:

- La guerra: a l'agost de 1936 va a passar a mans del Comitè Central de Milícies Antifeixistes, serviria de presó per militars sollevats i el fossat de Santa Elena esdevindria un espai d'execucions de les penes de mort sentenciades per consells de guerra i Tribunals Populars. Més endavant, en prendria possessió l'exèrcit republicà, estaria controlat pel SIM, convertint-se en una presó política i on s'executarien els condemnats pels Tribunals d'Espionatge i Alta Traïció.
- La postguerra: en un primer moment, el castell va esdevenir un camp de concentració fins que no va entrar en funcionament el camp d'Horta. A partir d'aleshores seria una presó militar on es durien a terme execucions molt selectives, com va ser el cas del president Companys al fossat de Santa Eulàlia al 1940.



Fossat de Santa Elena a inicis de 1939  
(extreta de Joaquín Tamborero)



Fotograma de la pel·lícula *13 dies d'octubre*

## BLOCS TEMÀTICS

BLOC 6

BLOC 5

BLOC 4

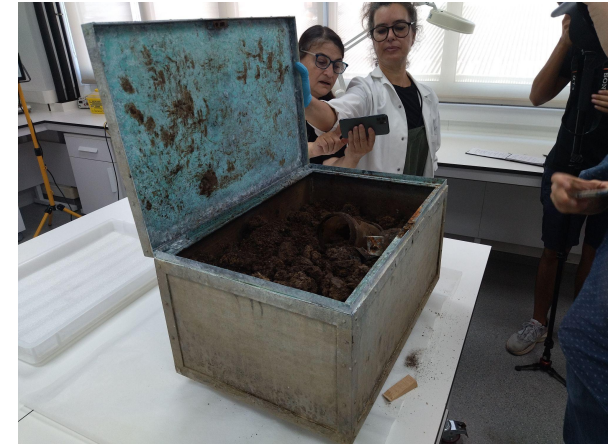
BLOC 3

BLOC 2

BLOC 1

### BLOC 5: Un espai de repressió (II)

- La postguerra: en aquesta secció es donarà a la xarxa d'espais de repressió de la dictadura a la ciutat (Fossar de la Pedrera, Camp de la Bota, presons, comissaries...) i el rol que el castell de Montjuïc hi jugava. Alhora, es rendibilitzaran els estudis amb els que ja compta la Direcció de Memòria.
- La política commemorativa del franquisme: el monument als caïdos del fossat de Santa Elena es va convertir en un lloc clau en la política commemorativa del règim a la ciutat. Altres espais el seguirien. Una de les qüestions que es tractaran en aquest bloc serà la violència simbòlica a l'espai públic, comptant amb diferents peces i imatges que conserva l'ajuntament, algunes d'elles provinents de Montjuïc.
- El Museu Militar: al 1960 Franco "cedia" el castell a la ciutat i restaria governat per un patronat amb majoria militar. El castell havia deixat de funcionar com a presó i les seves dependències es transformarien en el museu militar.



Cofre del fossat de Santa Elena (Conesa, 2023)



Monument eqüestre de Franco (Pepe Encinas, 1982)

## BLOCS TEMÀTICS

BLOC 6

BLOC 5

BLOC 4

BLOC 3

BLOC 2

BLOC 1

### BLOC 6: L'apropiació ciutadana del castell i la muntanya

En aquest àmbit s'anirà més enllà dels murs del castell per tractar també la relació de la muntanya amb la ciutat, des dels usos d'esbarjo fins a les reclamacions ciutadanes per apropiat-se del castell.

- La muntanya com a lloc d'esbarjo ciutadà: el seu ús com a espai de lleure, sobretot a partir de la construcció de fonts (com la font Trobada) i va aconseguir cotes extraordinàries com a lloc lúdic de les classes populars a cavall entre el s. XIX i XX. La burgesia, en canvi va buscar al Tibidabo el seu espai de referència.
- Els grans esdeveniments: la muntanya ha viscut onades de creixement urbanístic important marcat per la celebració dels grans esdeveniments que han tingut lloc a la ciutat durant el segle XX, com l'exposició universal de 1928 i els JJ.OO. de 1992.



Cartell de l'Olimpiada Popular de 1936

## BLOCS TEMÀTICS

BLOC 6

BLOC 5

BLOC 4

BLOC 3

BLOC 2

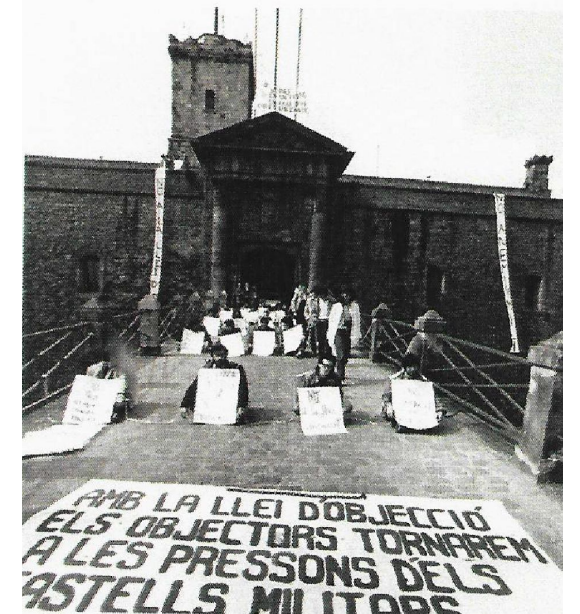
BLOC 1

### BLOC 6: L'apropiació ciutadana del castell i la muntanya

- El barraquisme: des de la dècada dels anys 1940, però especialment als anys 1950 i 1960, la ciutat va viure un important creixement de la immigració (la qual seria reprimida en espais com el Palau de les Missions de Montjuïc). Bona part es veuria abocada a viure en els diferents nuclis de barraques que van formar-se a Barcelona, com el Somorrostro, el Turó de la Rovira o la muntanya de Montjuïc.
- El moviment antimilitarista: des dels anys 1970, el Moviment per la Objeció de Consciència (MOC) va cobrar importància a Espanya, però és sobretot a mitjan anys 1980, amb la creació de la Coordinadora Antimilitarista Mili-KK, quan el castell de Montjuïc va esdevenir l'escenari recurrent de les seves protestes i manifestacions.



Palau de les Missions (Gaspar Sagarra, 1929)



Manifestació del MOC (Robert Ramos, 09/04/1984)



## BLOCS TEMÀTICS

### BLOC 6: L'apropiació ciutadana del castell i la muntanya

BLOC 6

BLOC 5

BLOC 4

BLOC 3

BLOC 2

BLOC 1

- La discussió pública sobre el Museu Militar i la recuperació del castell per a la ciutat: a principis del segle XXI, la discussió sobre els continguts del Museu Militar va saltar a l'esfera pública, generant un important debat sobre el seu futur i sobre el destí del castell. El debat va saltar a l'arena política, iniciant-se un procés de devolució de la fortificació cap a la ciutat i un canvi dels seus usos.
- Mapa dels espais de memòria de Barcelona: a través de la Direcció de Memòria, Història i Patrimoni, la ciutat s'està dotant de tota una sèrie d'equipaments i espais senyalitzats relacionats amb la memòria de la ciutat, com serà el futur de la Model Espai de Memòria. En aquest apartat s'ha de crear una connexió amb aquests llocs, plasmant i donant a conèixer aquesta xarxa d'espais que el ciutadà pot visitar.



Sala del Museu Militar, dècada del 1960 (F. Ribera Colomer)



Jornada festiva per celebrar el retorn del castell (*La Vanguardia*, 26/02/2014)

## ELEMENTS MUSEOGRÀFICS A TENIR EN COMPTE

### Elements que es podrien conservar de la museografia actual:

- Pintura del fortí d'autor desconegut (segona meitat del s. XVII) – àmbit 2
- Maqueta del castell – àmbit 2
- Audiovisual de les restes del baluard – àmbit 2

### Elements de les col·leccions del MUHBA amb els quals, de moment, es compta per a la nova museografia:

- monument eqüestre de Franco – àmbit 5: tombat a terra amb imatges dels seus trasllats i de la instal·lació davant del Born CCM dins del programa global *Franco, Victòria, República. Impunitat i espai urbà*
- cofre del monument als “caídos” del fossat de Santa Elena i imatges del seu desmantellament – àmbit 5
- Estela commemorativa dedicada a Franco per l'aniversari de la “cessió” del castell a la ciutat – àmbit 5



Pintura del fortí de la segona meitat del s. XVII

## Consideracions complementàries al CIM

Com s'ha apuntat, hi ha una manca de senyalització efectiva que indiqui l'entrada i ubicació del CIM. Així mateix, la senyalització ha de ser capaç d'articular un circuit per tots els espais del castell el centre neuràlgic del qual ha de ser el CIM. El visitant que entri a l'exposició ha de saber on són els diferents espais senyalitzats per poder-los visitar.



Es necessita una millora en la senyalització